

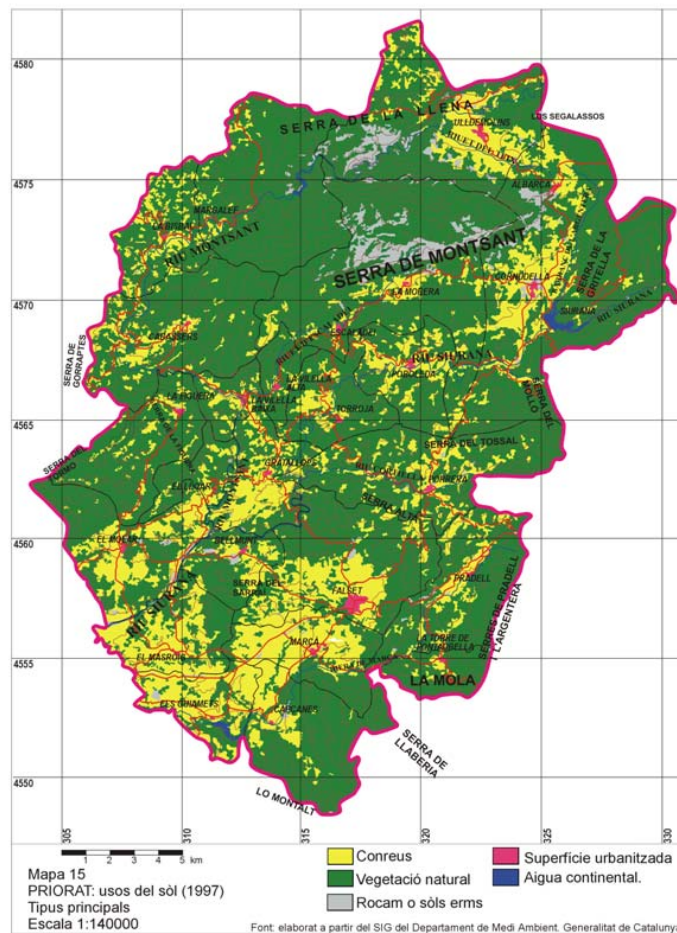
### 1.3. ELS USOS DEL SÒL

#### 1.3.1. DISTRIBUCIÓ GENERAL DELS USOS DEL SÒL

Alhora de treballar aquest document descriptiu, no s'ha comptat amb dades modernes com el cens agrari de 2009, dades que haurien de permetre contrastar i apuntar canvis en els usos del sòl a un nivell global al llarg d'una dècada. D'aquests canvis en els usos del sòl, principalment els fenòmens de rompudes per creació de noves vinyes, s'han disposat de dades parcials (2007-2010) que es reflecteixen en l'apartat corresponent al conreu de la vinya, i que tenen certa significació a la comarca, però no es disposa d'una visió global i recent.

Aproximadament la meitat de la superfície de la comarca del Priorat formava part (dades cens agrari any 1999) d'explotacions agràries, encara que **només una cinquena part estava ocupada per conreus en actiu. Així una gran part del territori correspon a espais naturals sense aprofitament agrícola.** Aquesta dada haurà canviat lleugerament en aquesta darrera dècada, on el *boom* del vi ha permès posar en producció una superfície significativa de vinya, part de la qual corresponia a conreus abandonats i fins i tot superfícies forestals. Tot i així, la situació global d'una gran part del territori corresponent a espais naturals no haurà canviat.

Figura 8. Usos principals del sòl a la comarca del Priorat, any 1997



Font: Agro 3. Document d'intencions de la Carta del Paisatge del Priorat

Com es pot observar, la superfície forestal domina tots els blocs de serres que envolten la fossa del Priorat, i la superfície agrícola es concentra a la zona del Pla de Falset-Marçà, al Baix Priorat, a l'entorn de Cornudella i d'Ulldemolins, i amb clapes escampades per tot el Priorat paleozoic i vora la major part dels pobles.

Els grans àmbits per als que es descriuran els usos del sòl són els que segueixen:

- els conreus
- els sistemes muntanyosos
- la superfície antropitzada

#### ELS CONREUS



Fotos. A l'esquerra, conreus de vinya a la Vall de Capçanes; a la dreta, mosaics de conreus llenyosos prop del Masroig

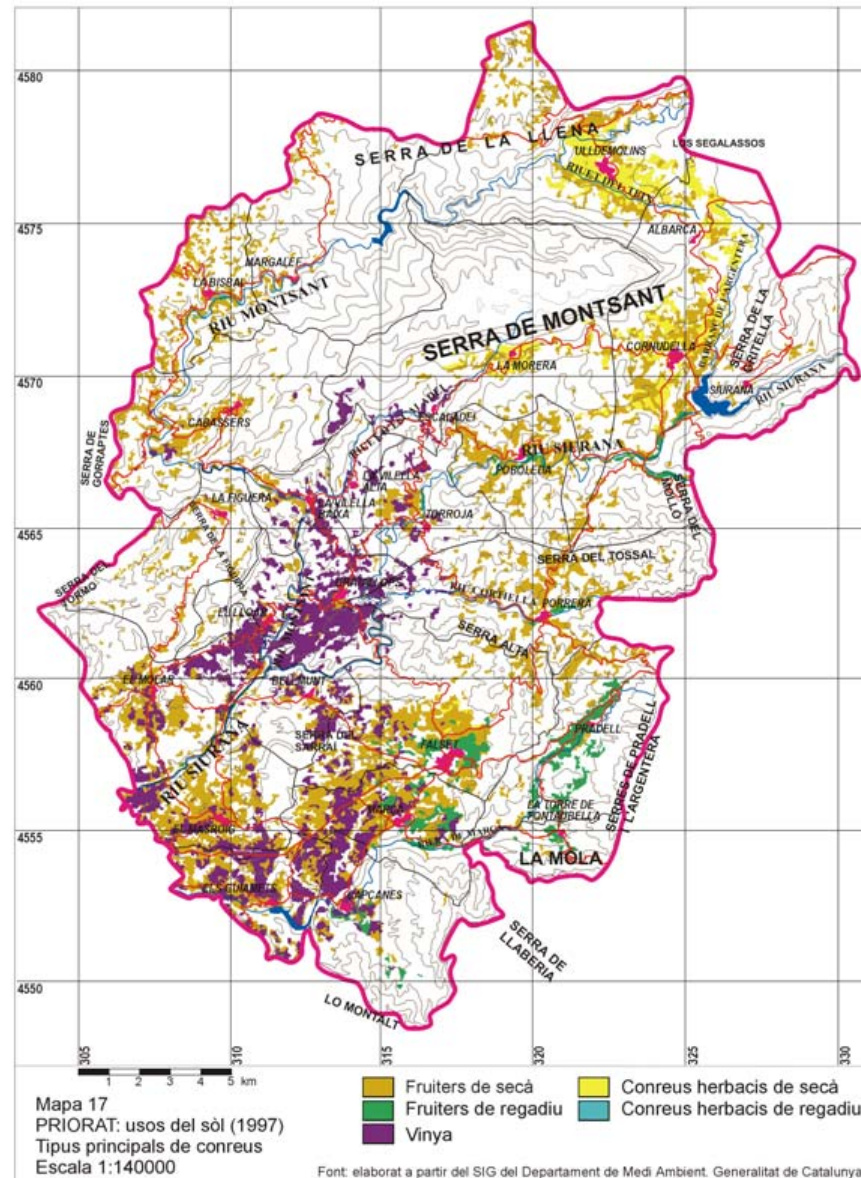
Els condicionants orogràfics imposen límits evidents a la superfície conreada i a la grandària, forma i distribució de les explotacions agràries. Això, malgrat que en algunes zones del territori els conreus són àmpliament dominants (veure més avall), la major part de les explotacions agràries dibuixen un **paisatge en mosaic** amb fragments de vegetació natural en diferents fases de la dinàmica successòria. La distribució geogràfica d'espais naturals i agraris té molt a veure, doncs, amb l'orografia i la geologia: La major part de les zones conreades se situen a les zones planeres del sud-oest (Pla de Falset, baix Siurana) o del nord-est (fossa de Cornudella-Ulldemolins), i també als turons i vessants pissarrosos, molt erosionats del Priorat central.

Com s'observa a la figura següent, els **conreus dominants** en el conjunt de la comarca són de caire mediterrani, amb un clar predomini dels fruiters de fruita seca, la vinya i l'olivera. Cal dir, però, que localment les proporcions d'un i altre tipus poden canviar considerablement. Així, mentre la vinya és àmpliament dominant al baix Priorat, aquest conreu és pràcticament inexistent al sector nord-occidental, on l'oliver és el protagonista. A les valls i vessants del sud-est, sota un clima més temperat i humit, abunda l'avellaner, tot i que es troba en franca regressió. En canvi, el fruiter de fruita seca per excel·lència a ponent és l'ametller. La presència de conreus herbacis, més que amb el clima es relaciona amb l'orografia i, en concret, amb la disponibilitat d'espais planers suficientment amplis, com els que existeixen al pla de Falset o a la fossa de Cornudella-Ulldemolins. La distribució d'altres espècies no respon a criteris estrictament



climàtics o orogràfics, sinó que s'ha d'explicar també des d'un prisma històric. Per exemple, la concentració de cirerers al baix Siurana (sobretot als Guiamets) o la de presseguers al Montsant nord-occidental (especialment a Margalef).

Figura 9. Distribució principal dels tipus de conreu (any 1997)



Font: Agro 3. Document d'intencions de la Carta del Paisatge del Priorat

## ELS SISTEMES MUNTANYOSOS

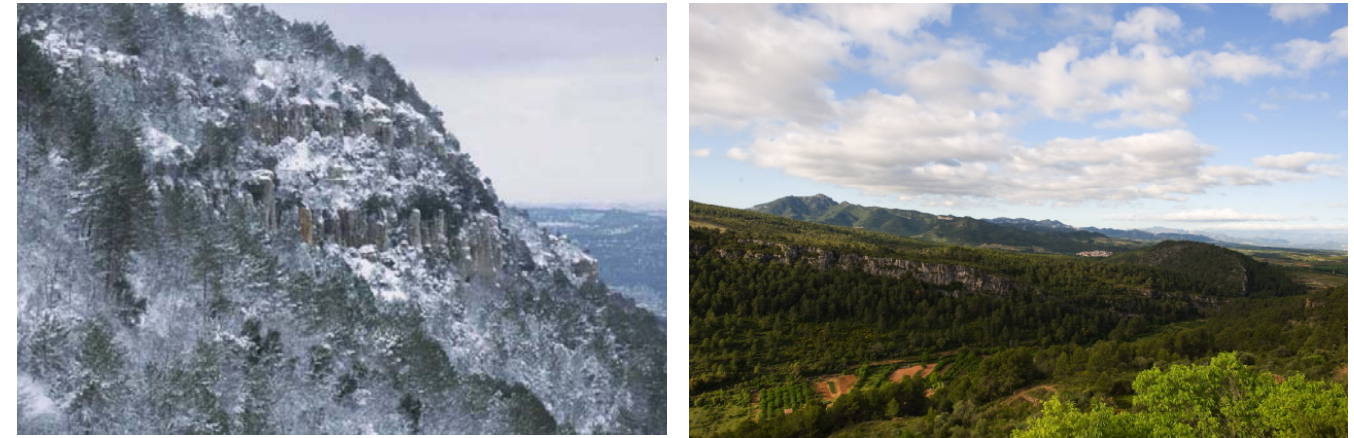


Foto. La cara nord de la serra de Montsant i el Montalt de la serra de Llaberia, els dos principals blocs de muntanyes de la comarca

Els **sistemes muntanyosos** que integren les branques marítima i interior de la serralada Prelitoral envolten la major part de la comarca, deixant només una sortida natural de les aigües pel sud-oest. Totes aquestes zones perifèriques concentren el gruix dels espais naturals del Priorat.

El repartiment dels diferents tipus de vegetació, de caràcter majoritàriament mediterrani, tampoc no és homogeni, tal com passa amb els conreus. En el cas de la vegetació natural, fonamental en la configuració del paisatge, observem dos tipus de variacions: les degudes als factors geoclimàtics i les que troben explicació en la dinàmica de successió de les comunitats. El clima i la geologia són els determinants principals de la vegetació potencial (per tal s'entén aquella comunitat vegetal, anomenada climàtica, que es desenvoluparia en un determinat indret no sotmès a la influència antròpica).

Al Priorat, territori de transició entre la façana costanera i les terres interiors, trobem un gradient climàtic de continentalitat, de sud-est a nord-oest; traduït al llenguatge de la vegetació, aquest gradient climàtic coincideix amb la transició de l'alzinar, bosc espès, ufanós, i impenetrable dominat per l'alzina (*Quercus ilex ssp ilex*), al carrascat, molt més esclarissat i sec on, a banda de la carrasca (*Quercus ilex ssp rotundifolia*), el pi blanc també és protagonista de l'estrat arbori. En l'eix altitudinal també es produeixen canvis climàtics que influeixen la vegetació, ja que en guanyar altura, les condicions termoplumiomètriques esdevenen més temperades i humides: així, si a les zones baixes (<700-900 m, depenent de l'exposició), el domini correspon als boscos esclerofil·les mediterrànies (*Quercion ilicis*), a les parts altes i obagues de les muntanyes entrem al país de les rouredes seques submediterrànies (*Quercion pubescenti-petraeae*). Finalment no es poden ignorar les variacions microclimàtiques locals, degudes en gran mesura a l'orografia: els microclimes produeixen les que de vegades s'anomenen "anormalitats" de la vegetació, és a dir, la presència de comunitats vegetals en àrees reduïdes inscrites en un context que no els correspon. Per exemple, és freqüent trobar, a les fondalades obagues del tram mitjà del riu Montsant, fragments de roureda en ple país del carrascat.

La geologia és l'altre factor, juntament amb el clima, que acaba de definir la vegetació potencial d'un indret: això és degut a què un bon nombre d'espècies vegetals són sensibles al substrat litològic sobre el que es desenvolupen. Així tenim plantes que defugen els sòls amb gran quantitat de carbonats (plantes silícicoles) i d'altres que no poden viure en la seva absència (plantes calcícoles). Algunes espècies, són exclusives de sòls salins o de sòls guixencs, o bé només poden créixer en determinades textures edafològiques, sense importar la

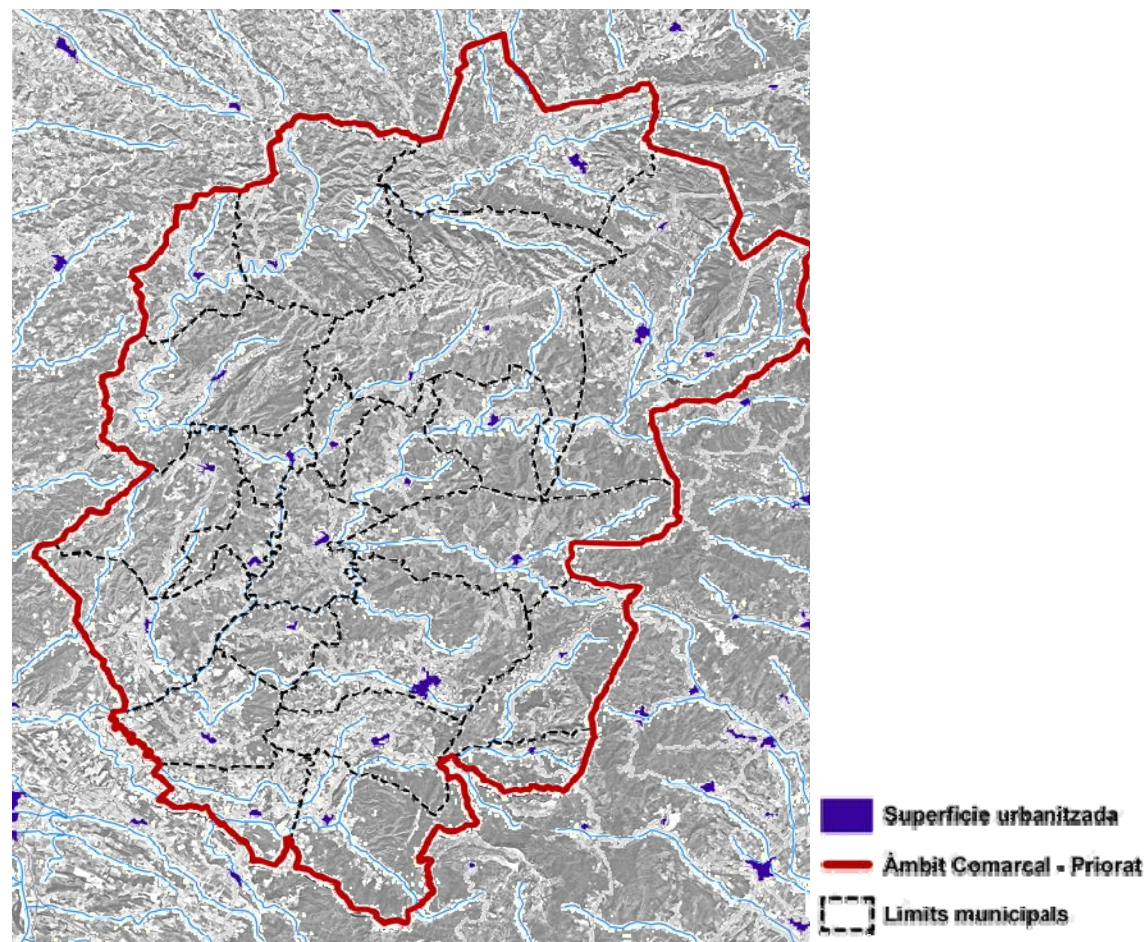


composició química. El creuament dels factors climàtics i geològics produeix, al Priorat, una gran quantitat de biòtops diferents on es desenvolupen òptimament diferents tipus de comunitats vegetals.

Però en el paisatge actual de la major part del territori, la vegetació potencial té un protagonisme més aviat petit i tot el reguitzell de comunitats vegetals que podem observar en un indret estan generades, en gran part per perturbacions naturals o antròpiques. Els incendis forestals, les estassades, l'agricultura, el pasturatge, etc., tendeixen a eliminar o degradar les comunitats vegetals climàtiques d'un indret. Aquestes tendeixen a ser substituïdes per altres de menys complexes, fenomen que s'agreuja si les alteracions esdevenen freqüents. Això vol dir que en el territori potencial de l'alzinar podem trobar, des de boscos climàtics d'alzina fins a prats magres i secs de llistó, passant per garrigues i brolles, en funció de les perturbacions a les que hagi estat sotmès l'indret en qüestió (mapa 16).

### LA SUPERFÍCIE ANTROPITZADA

Figura 10. Superfície urbanitzada a la comarca del Priorat (any 2000000)



Font: elaboració pròpia

Al Priorat, el **sòl urbà** té, en termes absoluts, **molt poca importància**: segons dades de l'IDESCAT de l'any 2008 el sòl urbà a la comarca (que inclou el sòl urbà, urbanitzable i les infraestructures) era de 949 Ha, dada que representa menys del 2% de la superfície comarcal. Aquest és un fet de forta transcendència paisatgística, ja que l'aspecte general del Priorat, exceptuant alguns indrets molt comptats, és d'un territori plenament rural i poc urbanitzat.

Al Priorat hi ha 23 municipis dels quals només 4 superen els 500 habitants (dades IDESCAT, any 2009: Falset 2864 habitants, Cornudella 1015 habitants, Marçà 649 habitants i el Masroig 566 habitants), tractant-se els seus nuclis de població de nuclis compactes. La major part d'aquests municipis només integren un sol nucli urbà: les excepcions són Cornudella, que a més del nucli principal té Albarca i Siurana, i la Morera de Montsant, amb l'agregat d'Escaladei.

La fesomia dels 26 nuclis urbans del Priorat és força compacta – si bé són evidents algunes diferències quan s'analitzen en detall, com s'explica més endavant. Això significa que el poblament dispers és molt escàs (tot i que hi ha algunes zones on comença a desenvolupar-se com la perifèria de Falset, o algunes petites zones residencials poc lligades amb les trames urbanes preexistents). En part, aquesta peculiaritat pot anar lligada a la molt escassa disponibilitat física de sòl apte per edificar, degut als condicionants orogràfics, principalment, i en part a altres qüestions de caire econòmic i social.



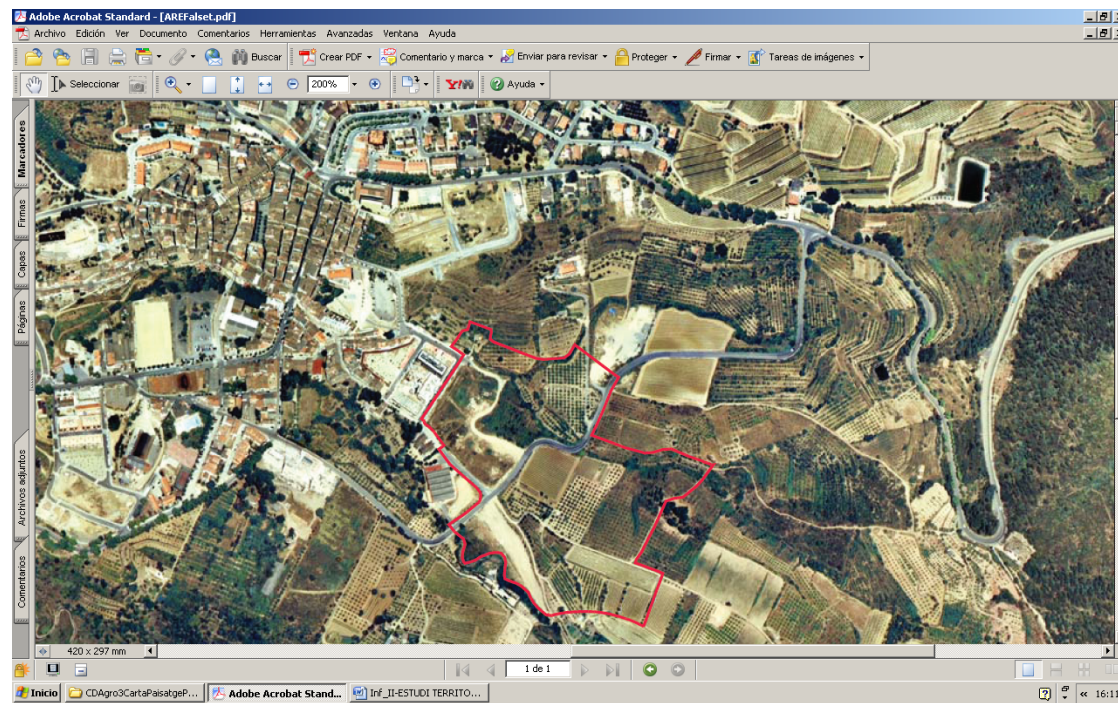
Fotos. Respectivament, nuclis urbans de Cabacés i d'Albarca, adaptats a la complicada orografia dels seus assentaments.

Les previsions de nous creixements per als propers anys estan contingudes en els nous Plans d'Ordenació Urbanística Municipal (POUMs) que s'han aprovat en els darrers anys o que s'estan redactant actualment i en les recentment aprovades Normes de Planejament Urbanístic elaborades per la Direcció General d'Urbanisme del DPTOP de la Generalitat de Catalunya per aquells municipis que no tenien planejament adaptat.



En el cas de la capital comarcal, Falset, també cal esmentar la previsió d'un nou barri corresponent a una Àrea Residencial Estratègica, continguda en el Pla director urbanístic de les àrees residencials estratègiques del Camp de Tarragona (aprovació definitiva per resolució del conseller de Política Territorial i Obres Públiques de data 13 de març de 2009). Es tracta de l'ARE Sant Gregori, d'una extensió de 10,84 Ha i un potencial de 547 habitatges.

Figura 11. Ubicació i extensió de la prevista Àrea Residencial Estratègica "Sant Gregori" a Falset



Font: elaboració pròpia

La següent taula mostra l'estat del planejament urbanístic municipal que, en el període des de l'aprovació del Document d'Intencions de la Carta del Paisatge del Priorat ha avançat moltíssim, estan en bona part o bé nous POUMs o bé Normes de Planejament Urbanístic en vigor. Lògicament, des de l'aprovació de la llei d'urbanisme 2/2002 i les conseqüents modificacions, que incorporaven la necessitat d'avaluar ambientalment el planejament municipal i el derivat, tots aquests planejaments han passat els seus preceptius processos d'avaluació ambiental que, poc o molt, hauran recollit aspectes de caire paisatgístic.

Taula n°3. Relació de municipis de la comarca del Priorat amb el seu estat de planejament a data desembre de 2010

Municipi	Figura de planejament vigent	Municipi	Figura de planejament vigent
Bellmunt del Priorat	Delimitació de Sòl Urbà Normes de planejament urbanístic (2010)	La Morera de Monsant	POUM aprovat definitivament
Cabacés	Normes de planejament urbanístic (2010) i POUM en fase final d'aprovació definitiva	La Torre de Fontaubella	POUM aprovat definitivament
Capçanes	Normes subsidiàries tipus a i tipus b	La Vilella Alta	Normes de planejament urbanístic (2010)
Cornudella de Monsant	POUM en tràmit	La Vilella Baixa	Normes de planejament urbanístic (2010)
El Lloar	Normes de planejament urbanístic (2010)	Marçà	POUM aprovat definitivament
El Masroig	POUM en tràmit	Margalef	Normes de planejament urbanístic (2010)
El Molar	Delimitació de Sòl Urbà Normes de planejament urbanístic (2010)	Poboleda	POUM aprovat definitivament
Els Guiamets	Delimitació de Sòl Urbà Normes de planejament urbanístic (2010) POUM en tràmit	Porrera	POUM aprovat definitivament
Falset	POUM aprovat definitivament	Pradell de la Teixeta	Normes de planejament urbanístic (2010)
Gratallops	POUM aprovat definitivament	Torroja del Priorat	Normes subsidiàries tipus a i tipus b
La Bisbal de Falset	Normes de planejament urbanístic (2010)	Ulldemolins	POUM aprovat definitivament
La Figuera	Normes de planejament urbanístic (2010)		

Font: Elaboració pròpia a partir del Registre de Planejament Urbanístic de Catalunya (novembre 2010) i Serveis Tècnics del Consell Comarcal del Priorat

## 1.4. ESPAIS I VALORS NATURALS

### 1.4.1. VALORS GENERALS

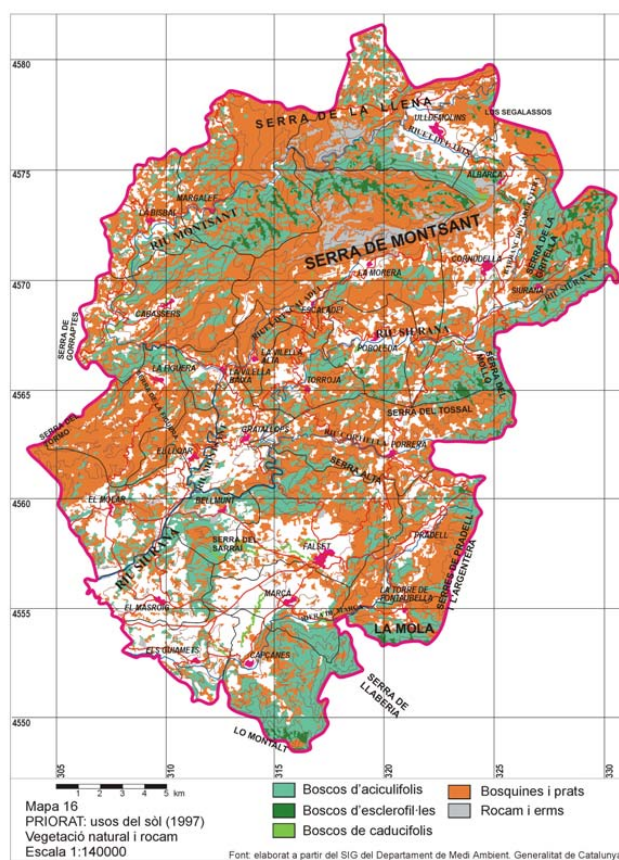
Una bona part (aproximadament el 70%) de la superfície del Priorat correspon a espais naturals, és a dir a zones on l'activitat humana és mínima. Aquests espais naturals es concentren a la perifèria muntanyosa de la comarca i són una part molt important del paisatge prioratí, sobretot com a escenaris i panoràmiques en els que s'emmarquen els indrets més humanitzats.

En aquest capítol es fa una anàlisi dels espais naturals del Priorat, tant des de l'òptica de les cobertes del sòl i els factors que les modifiquen – particularment els incendis forestals -, com des de l'àmbit sectorial, en el que fa referència a la delimitació de zones protegides o d'ús i gestió pública.

### 1.4.2. ELS ECOSISTEMES NATURALS

A grans trets podem distingir tres categories d'ecosistemes naturals al Priorat

Figura 12. Agrupació de categories d'ecosistemes naturals (boscos, bosquines/prats i rocam i erms) a la comarca del Priorat, 1997



Font: Agro 3. Document d'intencions de la carta del paisatge del Priorat

**Els boscos:** actualment les masses forestals ben desenvolupades ocupen una cinquena part del territori, proporció que es veuria incrementada si hi afegíssim les superfícies corresponent als petits bosquetons que hi ha esparsos a les zones amb més densitat de conreus.

**Les brolles i bosquines:** les formacions arbustives baixes i mitjanes, afavorides pels incendis forestals i per l'abandonament dels conreus, han anat guanyant protagonisme fins ocupar avui un 14% de la superfície del Priorat. La tendència natural d'aquests ecosistemes és l'evolució cap a formacions forestals altes i tancades, tot i que en alguns indrets especialment degradats aquest procés pot dilatar-se molt en el temps.

**Les formacions rocoses:** el relleu tortuós del Priorat fa que siguin freqüents els afloraments rocosos de diversos orígens geològics. Si bé l'extensió que ocupen tarteres i cingles no és molt significativa, sí que ho és la intensitat amb que el rocam caracteritza el paisatge, tant per l'espectacularitat i el contrast, per exemple, dels cingles amb el terreny circumdant, com pel fet que els afloraments rocosos solen ubicar-se a les parts elevades de les muntanyes.

#### 1.4.2.1 Els incendis forestals i l'activitat agrícola com a factors limitants del bosc

**Els incendis forestals estan íntimament lligats al règim climàtic mediterrani.** L'eixut estival, unit a les altes temperatures estableixen les condicions òptimes per a l'extensió del foc. Però si l'aparició d'incendis espontanis és un fenomen rar – tot i que periòdic en el temps -, l'acció antròpica tendeix a incrementar el nombre de successos, que poden ser devastadors en les condicions climàtiques esmentades.

Quan la vegetació incendiada està formada per les comunitats climàtiques de la zona (alzinars i carrascars), després del sinistre la recuperació és relativament ràpida per la gran capacitat de rebrot de les plantes constituents, incloses alzines i carrasques. No obstant, **els incendis repetits provoquen l'erosió cada cop més intensa i l'aprimament del sòl**, fins al punt que la regeneració directa del bosc esclerofil·le ja no és possible. Aleshores, les plantes protagonistes són espècies que surten de llavor, com les estepes, les botges o els pins, i es constitueixen brolles de romer i d'estepes, que poden quedar cobertes per un estrat més o menys dens de pins.

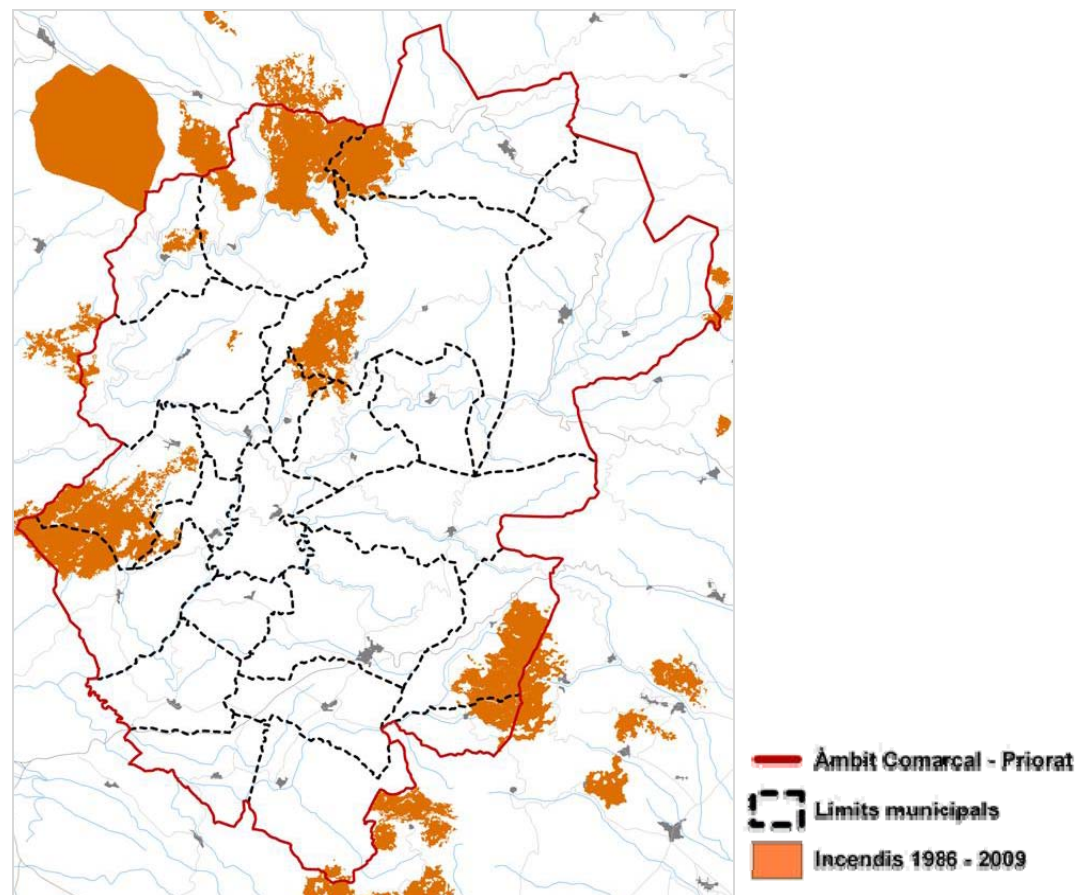
El problema rau en què la **inflamabilitat de les brolles** és molt superior a la dels boscos esclerofil·les originals, ja que estan constituïdes en un bon percentatge per espècies anomenades piròfits (vegeu mapa 18 i compareu-lo amb el mapa 16). Aquestes plantes solen ser molt inflamables degut a la gran quantitat de reines i essències que contenen, i aprofiten els incendis per prosperar al territori, de vegades, perquè les llavors germinen bé sobre terrenys incendiats, com en el cas de les estepes, o bé perquè el foc ajuda a la dispersió de les llavors, com passa amb el pi blanc.

Per tant, **la freqüència i extensió dels incendis tendeix a augmentar**, el que provoca una degradació encara més profunda del mantell edàfic. Com a conseqüència, les comunitats de regeneració cada cop són més simples i raquíques. Quan els arbusts i mates de les brolles no tenen un gruix suficient de sòl per implantar-se, es desenvolupen els prats secs de llistó: aquests són la darrera protecció que té el sòl sobre l'erosió i, per aquesta raó, han estat considerats per la UE com a hàbitats naturals d'interès comunitari, d'atenció prioritària.

Des de 1976, l'administració fa un seguiment dels focs de certa dimensió (>30 ha). La relació d'incendis forestals d'aquestes característiques entre 1976 i 2007 (darrer any en el que es van produir incendis de consideració al Priorat) es proporciona en la taula i figures següents



Figura 13 Representació gràfica dels grans incendis (superfície cremada > 50 Ha) ocorreguts entre els anys 1986 i 2009



Font: elaboració pròpia

Com es pot observar a la representació gràfica, el bloc de muntanyes del nord i oest de la comarca (serra del Montsant, Serra de la Figuera) és el que ha patit els incendis més severs i de major transcendència superficial, havent estat també afectades les serres de Pradell-l'Argentera i, just al límit comarcal, la Serra de Llaberia.



Fotos. Efectes encara visibles del darrer gran incendi esdevingut al Priorat, el de la serra del Pradell, el 2007.

Taula n°4. Características de los principales incendios forestales (1976-2007)

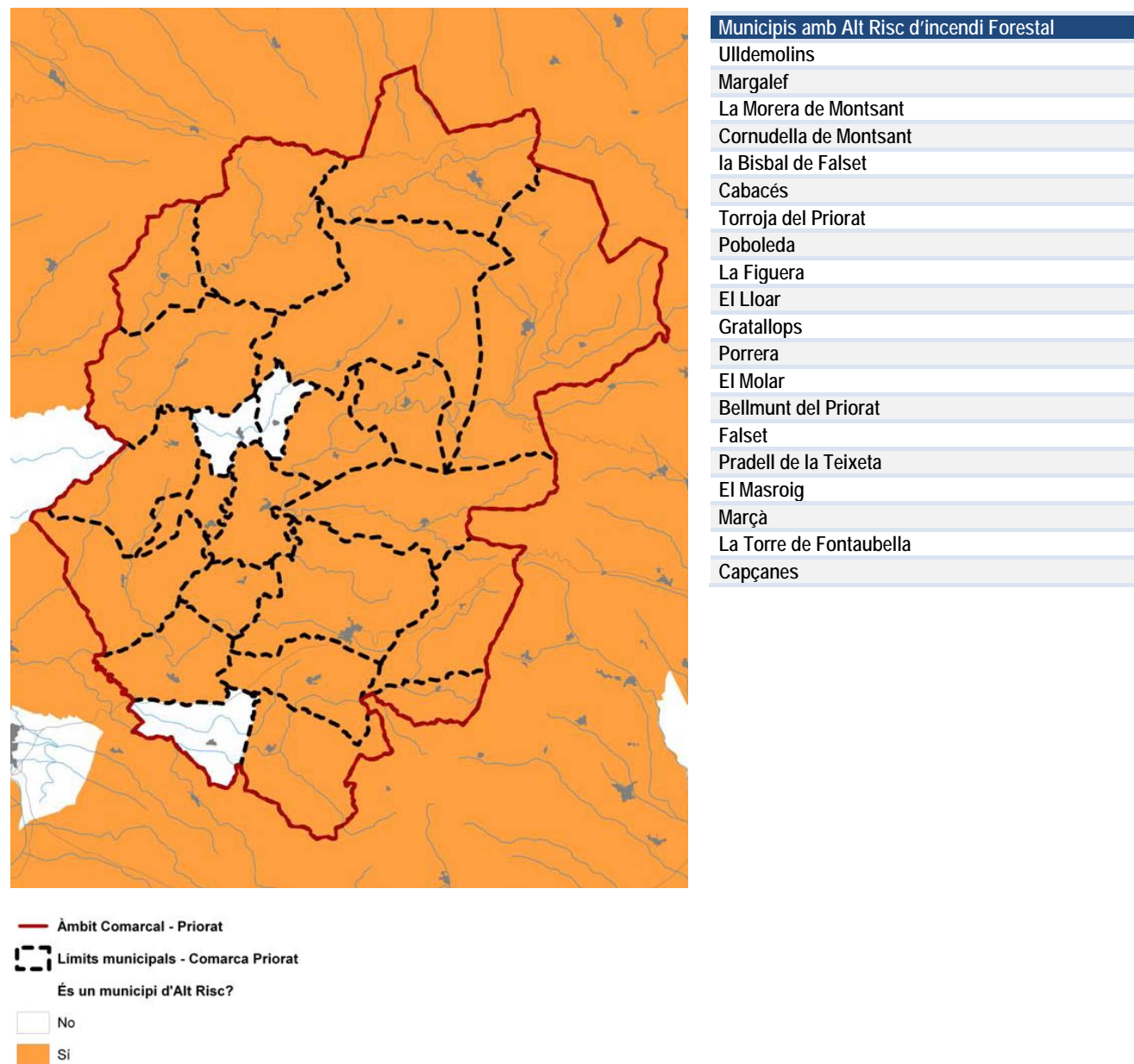
Núm focs	Data	Superf (ha)	Perímetre (km)	Termes afectats	Indrets afectats
7	1976	306	29,40	Pradell de la Teixeta	Vessant NO de la serra de Pradell, del pla de Ràfols a les Serres
78	1979-1980	48	3,96	La Morera de Montsant	Vessant S de la serra de Montsant: lo Tormo i el mas d'en Racó
79	1979-1980	289	19,56	La Morera de Montsant	Vessant S de la serra de Montsant: del mas del Tancat al pla de Coterris
80	1979-1980	671	47,28	Pradell de la Teixeta, la Torre de Fontaubella, l'Argentera, Duesaigües, Coldejou, Vilanova d'Escornalbou	Vessant SE de les serres de Pradell-l'Argentera i vessant E de la Mola de Coldejou. Al Priorat afecta bàsicament l'àrea del coll Roig, entre la Torre i Coldejou.
98	1982	1017	46,92	La Morera de Montsant, Cabassers, la Vilella Alta, la Vilella Baixa, Margalef	Montsant occidental: barranc de Cavaloca, serra dels Montalts, punta Abella, punta del Pep, punta del Llorito
99	1982	116	8,04	La Figuera, el Molar	Vessant S de la serra de la Figuera: coll de l'Àliga, los Tossals
100	1982	53	4,44	Falset, Pradell de la Teixeta	Les Quimeres, lo Morrot
139	1984	64	9,12	Cornudella de Montsant, la Febró	Serra de la Gritella: Vessant esquerre del barranc de la Gritella, vessant dret dels gorgs del Siurana.
140	1984	240	25,68	el Lloar, la Figuera, el Molar	Serra de la Figuera: Los Llangossets, los Abellars, les Serveroles, barranc del Trenc
227	6-7-86	970	55,20	Pradell de la Teixeta, la Torre de Fontaubella, l'Argentera,	Al Priorat, vessant NO de les serres de Pradell i l'Argentera, des del barranc de les Castellanes fins a les Serres
249	1987	165	17,16	Ulldemolins, Cornudella de Montsant	L'Arborçar, los Pigrossos, el Collet Blanc
50	16-8-87	113	43,96	Cornudella de Montsant, la Febró, Arboli	Serra de la Gritella: vessant esquerre dels gorgs del Siurana
250	17-8-87	246	25,92	la Morera de Montsant, la Vilella Alta, Torroja del Priorat	Vessant S de la serra de Montsant: punta de les Bassetes, barranc de la Font de l'Àliga, Mas Blanc, Mas de Sant Antoni
---	1991	1573	50,96	La Figuera, el Molar, el Lloar	Vessant SO de la serra de la Figuera i serra del Tormo: de la punta del Guixar a Carabers, la punta del Segarra, la Moleta i la Cresta.
---	1991	274	26,81	Cabassers, Vinebre, la Palma d'Ebre	Al Priorat, vessant E de la serra de Gorraptès: coll del Baixest, les Favares i los Atans
324	12-6-94	83	1,59	La Bisbal de Falset	Lo serrall del Grau
330	10-4-94	2359	214,08	Capçanes, Pradip, Vandellòs i l'Hospitalet de l'Infant	Al Priorat, vessant esquerre del barranc de Portadeix fins al Montalt
339	17-7-94	1770	157,14	Margalef, Ulldemolins, la Morera de Montsant, Juncosa	Al Priorat, vessant S de la serra de la Llena: barranc de les Ganyes, serra de les Espadelles, la Fumanya, l'Escambell i barranc de Sant Bartomeu. Vessant N de la serra de Montsant: l'Auferí, serra del Sarraí, los Ventadors, riu Montsant
	2005	12,1 + 20,9 432,9		Margalef, Cabacés Pradell de la Teixeta	
	2007	421,8		Pradell de la Teixeta – la Torre de Fontaubella	

Font: elaboració pròpia a partir de dades del Document d'Intencions de la Carta de Paisatge del Priorat actualitzades amb dades del DMAH.



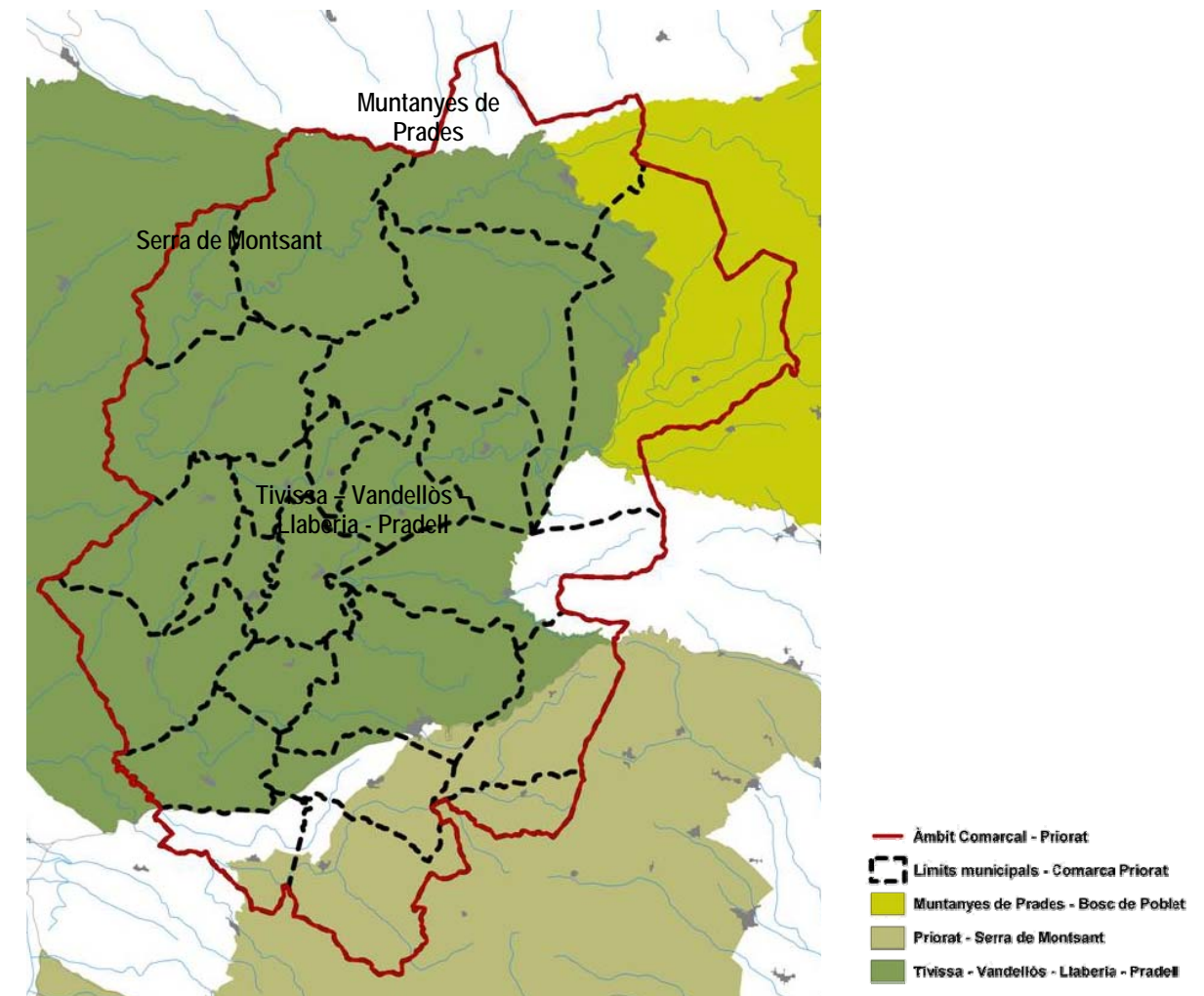
En conjunt, s'ha calculat que la superfície cremada per grans incendis al Priorat, entre 1976 i 1994, és de vora de 5.836 ha, o sia un 13,1% de la superfície comarcal. Del total de l'àrea cremada, un 10% aproximadament (590 ha) ho ha estat en més d'una ocasió (mapa 20). Aquestes zones especialment *calentes* se centren en tres regions de la comarca: la més septentrional al vessant sud de la serra de Montsant, entre els nuclis de la Vilella Alta i Escaladei, als pendents encarats al sud-est entre el Mas del Tancat i el Mas Blanc. La segona és al vessant meridional de la serra de la Figuera, resseguint el límit del terme de la Figuera amb els del Molar i el Lloar (collet Redó, les Serveroles, los Tossals). L'última s'ubica al vessant NO de la serra de Pradell –tant castigada com el vessant marítim-, entre els barrancs de les Castellanes i de les Serres.

Figura 14. Municipis amb Alt Risc d'Incendi Forestal



Font: elaboració pròpia a partir de dades del DMAH

Figura 15. Representació gràfica dels Perímetres de Protecció Prioritària existents a la comarca



Font: elaboració pròpia

Per a la prevenció i la lluita efectiva contra els incendis forestals, la Generalitat de Catalunya va establir els anomenats **Perímetres de Protecció Prioritària** -*Decret 64/1995, de 7 de març, de mesures de prevenció d'incendis forestals, i de zones classificades com a perímetres de protecció prioritària (PPP)*-. El territori prioratí forma part de tres PPP (tal com es reflecteix a la figura 15). El que ocupa més extensió a la comarca és el de **Priorat-Serra de Montsant**, que engloba les serres de Montsant i la Figuera, les muntanyes interiors del Priorat paleozoic, el conjunt del Molló i Puigcerver, allargant-se cap als contraforts del Baix Camp, així com les muntanyes del sector oriental de la Ribera d'Ebre i de l'extrem nord-occidental de les Garrigues. Les serres de Pradell i de Llaberia, queden incloses en el perímetre anomenat **Muntanyes de Tivissa-Vandellòs-Llaberia-Pradell** i s'estén fins a la mateixa línia de costa del Baix Camp i el nord del Baix Ebre. Finalment, la zona nord-oriental de la comarca, geogràficament concordant amb les muntanyes de Prades (los Segalassos, la Gritella, Siurana) forma part del perímetre **Muntanyes de Prades-Bosc de Poblet**.

Taula nº5. Perimetres de Protecció Prioritària i municipis inclosos

Codi	Nom	Municipis Afectats	Superfície afectada	% Superfície afectada a dins del Municipi
T3	Muntanyes de Prades – Bosc de Poblet	Ulldemolins	743,40	19,60
		Cornudella de Montsant	3.776,90	60,24
ET1	Priorat – Serra de Montsant	Ulldemolins	2.004,50	52,86
		Margalef	3.460,00	100,00
		La Morera de Montsant	5.265,00	100,00
		Cornudella de Montsant	1.823,10	29,08
		la Bisbal de Falset	1.405,00	100,00
		Cabacés	3.122,00	100,00
		La Vilella Alta	525,00	100,00
		Torroja del Priorat	1.305,00	100,00
		Poboleda	1.374,00	100,00
		La Vilella Baixa	558,00	100,00
		La Figuera	1.873,00	100,00
		El Lloar	680,00	100,00
		Gratallops	1.334,00	100,00
		Porrera	1.675,90	58,72
		El Molar	2.285,00	100,00
		Bellmunt del Priorat	893,00	100,00
		Falset	2.970,10	93,40
		Pradell de la Teixeta	530,70	22,23
		El Masroig	1.550,00	100,00
		Marçà	408,30	25,38
ET2	Tivissa - Vandellòs – Llaberia - Pradell	La Torre de Fontaubella	505,00	100,00
		Pradell de la Teixeta	1.680,20	70,39
		Marçà	873,30	54,28
		Els Guiamets	297,80	25,39
		Capçanes	2.004,90	90,27
		Falset	186,60	5,87

Font: elaboració pròpia

### 1.4.2.2 Les masses forestals

Actualment, la major part de la massa forestal –entès aquest terme en sentit ampli- es troba força fragmentada al Priorat. A la major part del territori comarcal predomina el paisatge en mosaic, on s'alternen conreus –en actiu i abandonats- brolles, herbassars, rocam i bosc.

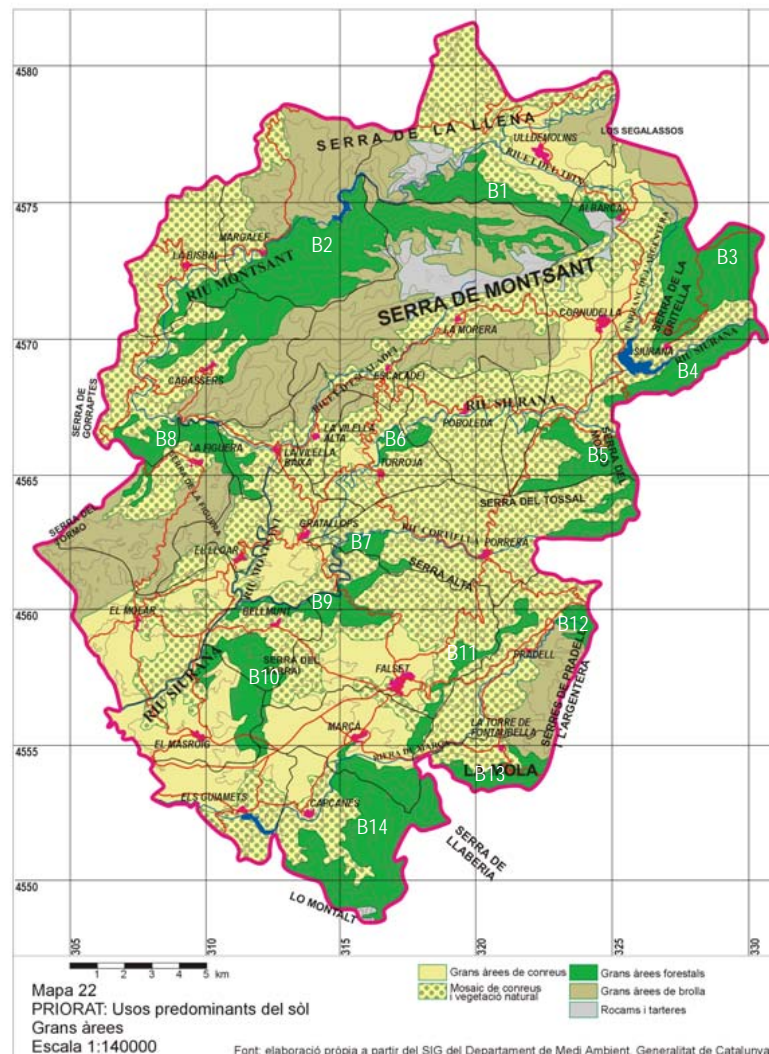
Les extensions boscoses contínues de certa entitat són escasses i, en la seva major part, no representen la vegetació climàtica de la zona (és a dir, alzinars i carrascars), sinó que constitueixen fases de successió cap a la vegetació original. Aquest fet evidencia la intensa activitat agrícola que es va desenvolupar a la comarca al llarg del s. XIX i les primeres dècades del s. XX, amb una població 3 cops més gran que ara i un mercat del vi i l'aiguardent en plena expansió: la majoria dels marges de pedra que es van construir durant aquell període per abancalar els pendents encara romanen avui a l'interior de molts boscos prioratins i ratifiquen aquesta hipòtesi. Només als vessants més enlairats i inaccessibles de la serra de Montsant i de les Muntanyes de Prades i Llaberia, podem trobar-hi boscos climàtics de certa extensió.

Un fet que no passa inadvertit és que la distribució de les principals zones boscoses del Priorat guarda una estreta relació, d'una banda, amb les àrees cremades les últimes dècades, amb les quals són complementàries, com sembla obvi. D'altra banda, el substrat geològic es correlaciona amb la presència de boscos de forma indirecta, en la mesura que aquests són més freqüents sobre aquelles formacions litològiques menys aptes per a la transformació agrícola. Així els afloraments triàsics, especialment el nivell Tm1 de la fàcies Muschelkalk, constituït per calcàries micrítiques, solen estar coberts de bosc –al menys en aquelles àrees que no han patit incendis recents-, justament perquè aquestes són les zones amb una orografia més desfavorable –presència de cingles i gorgs- i un sòl més propens a l'erosió, on els antics conreus van ser abandonats en primer lloc. Cal cercar un raonament similar per explicar les boscuries que cobreixen el vessant nord de la serra de Montsant, encara que, en aquest cas, també hi juguen un paper determinant la dificultat d'accés i el clima.

A continuació es fa una breu descripció de les grans àrees forestals del Priorat, on s'han considerat masses més o menys contínues de bosc amb una superfície igual o superior a 100 ha, les quals s'han representat a la figura següent. En conjunt, aquestes àrees ocupen una extensió total de 98,75 km<sup>2</sup>, és a dir, gairebé un 20% de la superfície comarcal:



**Figura 16.** Grans àrees forestals de la comarca del Priorat en relació a les zones de mosaic agrícola, les zones majoritàriament agrícoles, les zones de bosquines i les zones de rocams



Font: elaboració pròpia a partir del Document d'Intencions de

la Carta de Paisatge del Priorat

**B1. Obaga d'Ulldemolins:** comprèn les àrees de més pendent del vessant nord de la serra de Solans – una de les dues grans alineacions orogràfiques de la serra de Montsant -, pendent que disminueix progressivament en descendir cap a la vall del Silenci. Ocupa la faixa de terreny situada entre 750 i 1000 m, i s'allarga, d'est a oest, durant uns 8 km, amb una extensió estimada de 660 ha. És un bosc de caire submediterrani, dominat pel pi carrasser (*Pinus nigra ssp salzmannii*), a qui acompanyen tot un reguitzell d'arbres caducifolis com l'auró (*Acer opalus ssp granatense*), el roure valencià (*Quercus faginea*) o la moixera (*Sorbus aria*), encara que tampoc hi és estranya la presència de la carrasca (*Quercus ilex ssp ballota*). S'instal·la sobre les lutites groguenques del període eocè i els primers estrats conglomeràtics situats immediatament per damunt d'aquelles. Aquesta forest gaudeix d'un grau relativament elevat de maduresa, probablement a causa de la circumstància de l'abandonament del carboneig i de la limitació de les explotacions agrícoles a les zones més planeres del fons de la vall del Silenci.



**Fotos.** Dues imatges d'aquesta zona forestal: a l'esquerra, el paisatge hivernal permet apreciar la importància relativa de les rouredes.

**B2. Barrancades septentrionals de Montsant:** el barranc dels Pèlcs i els seus tributaris, així com les barrancades de més a ponent que desguassen directament al tram septentrional del riu Montsant (la Falconera, l'Auferí, la Taverna, la Coma Negra, Sant Salvador), estan coberts per un extens mantell forestal ric i complex, que pobla les faixes argiloses i margoses existents entre els potents estrats de conglomerats calcaris, ocupant una superfície estimada de 2550 ha. Els nivells inferiors estan poblats per boscos esclerofil·les, generalment de carrasca, mentre que, per damunt de 700 m, els obacs vesteixen boscos mixts de pi carrasser, pi roig i caducifolis, de caràcter submediterrani. En extensions reduïdes, especialment en repeus de cingle i racons orientats al nord, també poden aparèixer comunitats de tendència centreeuropea, com ara les teixedes. Cap als vessants més occidentals (barrancs dels colls Baixos, de les Pinedes o de Montsant), les comunitats forestals estan representades per broles calcícoles de romer cobertes per un espès estrat de pi blanc.



**Foto.** Extenses pinedes i carrascars cobreixen els vessants i el fons de la vall de Sant Salvador

**B3. L'altiplà i els vessants de la Gritella:** S'estén sobre 1125 ha al sud-oest de Cornudella, ocupant els vessants i l'altiplà de la serra de la Gritella, entre 600 i 1050 m. El predomini també correspon a les comunitats forestals submediterrànies. Són del tot similars a les homòlogues de la serra de Montsant, encara que aquí també hi apareixen algunes espècies gairebé restringides a les muntanyes de Prades, com la moixera de pastor (*Sorbus torminalis*) o l'auró negre (*Acer monspessulanum*).





Fotos. Les extenses masses forestals de la Serra de la Gritella són ben visibles en aquestes dues fotografies

**B4. L'obaga del serrat dels Colls:** al sud de l'embassament de Siurana i dels gorgs d'aquest riu hi ha l'alineació orogràfica del serrat dels Colls, la carena del qual constitueix el límit administratiu entre el Priorat i el Baix Camp. El vessant prioratí vesteix una extensa coberta forestal gairebé exempta de conreus, amb una extensió de 460 ha, on es produeix la transició de l'alzinar litoral als estatges inferiors (500 m) als boscos mixts d'alzines, caducifolis i pins de muntanya a les parts elevades (800 m).



Foto. L'alineació del Serrat dels Colls, amb el característic Puig de Gallicant, i els seus boscos d'obaga

**B5. Vessants del Molló i el Roquer del Llamp:** l'enclavament granític del Molló i les muntanyes circumdants (Cantagallo, l'Algorfa, lo Roquer del Llamp) es troben pràcticament exempts de conreus a partir dels 600 m, i vesteixen un alzinar que experimenta la transició de la forma típica a la varietat muntanyenca als vessants més elevats i obacs, amb l'aparició del pi roig, el pi carrasser, diversos caducifolis, així com també exemplars aïllats de teix i grèvol. Segurament aquest alzinar és un dels més madurs i ben conservats del Priorat i,

juntament amb els vessants septentrional i oriental del Molló, als termes d'Arbolí i Alforja, respectivament, constitueix una de les masses forestals més importants del sud català. Ocupa una superfície de 725 ha aproximadament.



Fotos. Les compactes masses prioratines de la cara oest del Molló-Puigcerver són visibles en aquestes fotografies

**B6. Vessant septentrional dels Bessons:** és un vessant de 150 ha situat a la riba esquerra del Siurana, entre Torroja i Poboleda. Altitudinalment es troba entre 300 i 500 m. Duu un bosc mixt d'aciculifolis (pi blanc principalment) i esclerofil·les (alzines i carrasques) sobre gresos i pissarres del devonià i el carbonífer. És una de les poques extensions boscoses de consideració al Priorat paleozoic.

**B7. Bosc de les Toloses:** Ocupa el vessant esquerre del tram baix riu Cortiella, entre 200 i 400 m d'altitud, amb una extensió de 100 ha aproximadament. És un terreny format per gresos i pissarres del període carbonífer amb un fort pendent que ha estat un obstacle per a la implantació de conreus, de manera que l'alzinar actual ha de considerar-se propera a la clímax potencial, tot i que no té una cobertura molt elevada degut a la presència de rocam i tarteres entremig.

**B8. Vessants de la Figuera i Sant Pau:** Els vessants nord i nord-est de la serra de la Figuera, constituïts per formacions mesozoiques (gresos i conglomerats rojos, calcàries i dolomies) estan coberts per brolles calcícoles de romer cobertes per un dens estrat de pi blanc. Són, per tant, boscos amb un ple caràcter mediterrani, si bé amb l'altitud apareixen alguns elements submediterranis caducifolis, com el corniguer (*Amelanchier ovalis*) o la servera (*Sorbus domestica*). Fa dècades, pràcticament tots aquests pendents estaven conreats. En l'actualitat l'alzinar només s'ha regenerat en aquells racons més obacs o en aquells indrets que havien romàs incultes. Així doncs, la forest actual està formada per moltes espècies de piròfits i està sotmès a un elevat risc d'incendi. Hi ha intercalats alguns conreus (especialment al llarg de l'estrat Tm2 del Muschelkalk format per gresos i argiles) però són poc importants en extensió. La zona forestal se situa entre els 250 i 550 m d'altitud i ocupa una superfície de 600 ha.





Fotos. Dos imatges, a l'esquerra des del pla, a la dreta des de Sant Pau de la Figuera, dels boscos de l'obaga de la serra de la Figuera.

**B9. Obagues de Falset:** Els vessants obacs del barranc de la Sardana, del seu tributari, el barranc de les Pistoles i del riu Siurana, entre el mas del Martinet i l'aiguabarreig amb el riu Montsant estan coberts per un bosc espès de pins i alzines que mostra diferents fases de regeneració des de les brolles d'estepes fins l'alzinar madur. Altitudinalment se situa entre 100 i 600 m d'altura sobre pendents mitjans o elevats i, probablement, és l'extensió contínua de bosc més gran del Priorat paleozoic, amb 475 ha.

**B10. Serra del Sarraí i el Collroig:** aquest sector està constituït per una franja de materials mesozoics (bàsicament la facies *Buntsandstein* i el nivell Tm1 de la facies *Muschelkalk*), amb la presència de nombrosos cingles i fenòmens càrstics. S'estén 5 km de nord a sud entre Bellmunt del Priorat i Capçanes, tot marcant una clara separació entre el pla de Falset, respecte al qual es troba gairebé a nivell (les màximes alçades assoleixen els 350 m), i la depressió del Baix Siurana, a menys de 100 m sobre el nivell del mar. En general, la seva superfície, de 675 ha, està coberta per comunitats forestals de caràcter plenament mediterrani: brolles de romer més o menys evolucionades, amb un estrat arbori de pi blanc força madur.



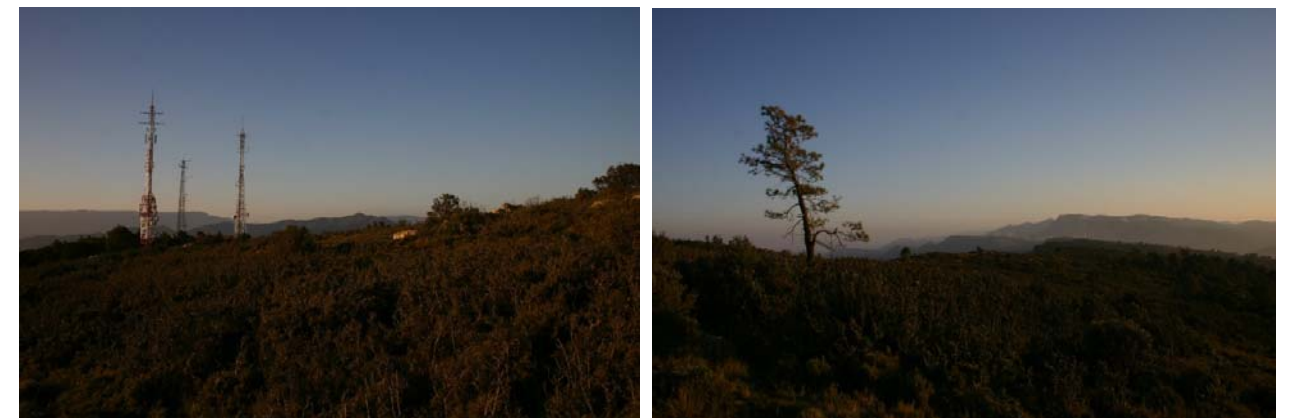
Fotos. Dos vistes de les pinedes de pi blanc que cobreixen el bloc del Sarraí-Collroig

**B11. Vessants de les Soleies, lo Morrot i lo Puig de la Font:** Aquesta és una faixa de bosc bastant estreta que ressegueix el vessant nord-occidental de la serralada que s'interposa entre el pla de Falset i la serra de Pradell (les Soleies, Sant Gregori, lo Morrot, la Pòpia, lo Puig de la Font) al llarg d'una distància de 7 km i que assoleix alçades properes als 700 m. També en aquest cas els materials constituents són del període triàsic, amb cingles calcaris de certa consideració. Les 280 ha que ocupa presenten formacions de brolles de romer, pins i alzines, en diverses fases de regeneració del bosc climàtic: són comunitats de caràcter mediterrani, en general, tot i que per damunt de 500 m apareixen elements submediterranis com el pi carrasser, o els roures. A destacar la presència d'exemplars esparsos de pi marítim o pinastre (*Pinus pinaster*), així com la irrupció de fragments de filiació clarament extramediterrània, com una petita formació de trèmols (*Populus tremula*) al barranc del mas de la Font Encantada, a l'extrem nord-oriental del sector.



Fotos. Dues imatges dels vessants solans de les carenes situades al nord de la N-420; a l'esquerra es pot apreciar l'abundància de marges, que és una de les característiques d'aquest sector.

**B12. Vessant occidental del Peiró:** Correspon al sector septentrional de la serra de Pradell, delimitat pel coll de la Teixeta, la N-420, el barranc de les Serres i el cingle del Peiró, punt culminant a 765 m d'altitud. De fet, són les úniques 150 ha de la serra de Pradell que no han estat castigades per incendis forestals, al menys, des de 1976. Tot i que hi ha fragments d'alzinar amb pi blanc i pi roig, el seu principal valor rau en la presència d'una important població natural de pi marítim.



Fotos. A l'esquerra, les antenes del Peiró al límit mateix del bosc de pins marítims (amb teixos abundants en aquest sector). A la dreta, silueta retallada d'un *Pinus pinaster* en aquest mateix sector.



**B13. Obaga de la Mola:** al sud del nucli de la Torre de Fontaubella, els pendents de l'obaga de la Mola de Colldejou estan coberts per un bosc molt tancat, amb fragments bastant madurs d'alzinar que, en guanyar altura, es barreja amb arbres caducifolis. L'àrea pertanyent administrativament al Priorat, de 275 ha no assoleix la base del cingle, sinó que el límit es troba, més o menys resseguint les corbes de nivell, entre 650 i 700 m. Més enllà del valor natural d'aquest bosc, la seva significació paisatgística és gran, en abastar una àmplia conca visual.

**B14. Bosc de Llaberia:** ubicat entre els nuclis de Marçà i Capçanes i els cingles de la serra de Llaberia que marquen el límit meridional del Priorat (serra d'en Jover, l'Enderrocada, lo Montalt) és una de les forests més extenses del Priorat, ja que cobreix 1650 ha. Es tracta majoritàriament de boscos de pi blanc que aixoplugen brolles calcícoles de romer instal·lades sobre terrenys triàsics i juràsics majoritàriament constituïts a base de sediments carbonàtics, malgrat que entre els barrancs de les Canyes i de Portadeix hi trobem fragments d'alzinar madur de certa extensió.



Fotos. Entorn del Montalt a l'esquerra, i vista del turó de la Miloquera des de les Taules a Marçà.

#### 1.4.2.3 Les àrees de bosquina i brolla

Com s'ha vist més amunt, les brolles calcícoles de romer en terrenys amb sediments carbonàtics o les silicícules d'estepes sobre pissarres i gresos paleozoics –també sobre granitoides- són comunitats molt ben representades al Priorat. A banda de les brolles també cal esmentar altres tipus de bosquina –formacions més elevades que les brolles, però que no poden considerar-se boscos-, com la garriga.

L'extensió que ocupen aquestes comunitats vegetals és força gran, però es troba **molt fraccionada entre conreus**, boscos i rocam. No obstant això, existeixen quatre grans àrees al Priorat on les brolles dominen àmpliament el paisatge que coincideixen d'una manera molt clara amb les zones més castigades pels grans incendis forestals dels darrers 30 anys (compareu mapes 20 i 22). Només aquestes àrees totalitzen una superfície de 68,50 km<sup>2</sup>, és a dir gairebé un 14% de l'extensió comarcal.

**Àrea de les Ganyes-Espadelles-Coldemonecs:** gran part d'aquesta zona, al sector sud-occidental de la serra de la Llena, al límit amb la comarca de les Garrigues, va patir un devastador incendi forestal l'agost de 1994 que va calcinar tota la vegetació. Els intensos aiguats posteriors del mes d'octubre van provocar una intensa erosió sobre el sòl desprotegit, que va arribar a desaparèixer totalment en alguns indrets prominents i als canals de desguàs. En 10 anys, l'aspecte de les brolles de romer, que reverdeixen un paisatge fins fa poc grisenc, és encara molt magre. Actualment, les brolles dominen en aquesta àrea una extensió de 1750 ha.

**Àrea sud-occidental de Montsant:** àrea de brolles i prats embosquinats, part dels quals comença a vestir una coberta de pins. Ocupa 2400 ha entre la Cogulla (el cim culminant de l'extrem occidental de Montsant, amb 1063 m), l'estret de la Calçada, al riu Montsant i les Vilelles. La major part d'aquesta zona ha estat afectada per algun dels tres incendis ocorreguts durant la dècada de 1980, especialment el de 1982, que va ser molt devastador. Algunes zones es van cremar fins i tot 3 cops en aquest període. A les zones baixes (200-800 m) hi dominen diverses variants de brolles calcícoles de romer, mentre que a les parts més elevades, les comunitats de regeneració són prats subhumits de jonça, poc o molt embosquinats per mates i arbusts baixos. Si bé la regeneració és especialment difícil als solans, sotmesos a un fort estrès hídric estival, als obacs els peus de pi blanc estan proliferant ràpidament, la qual cosa pot ajudar a la restauració de comunitats més madures: per contra aquesta situació comporta una inflamabilitat elevadíssima i un incendi en l'actualitat seria enormement perjudicial.



Foto. Les brolles ocupen bona part de la conca del barranc de Cavaloca.

**Àrea de les serres de la Figuera i el Tormo:** els vessants meridionals d'aquestes serralades, que separen el Priorat de les cubetes de Flix i de Móra van patir també dos incendis durant la dècada de 1980, però el més extens i destructiu es va produir l'any 1991. En aquesta ocasió no van sobreviure ni els arbres més alts. El fort eixut estival que experimenta aquest sector, juntament amb un sòl molt magre i pedregós fan que en l'actualitat hi prosperi una brolla de romer molt esclarissada, que amb prou feines verdeja a les èpoques favorables i que domina molt majoritàriament una extensió de 1950 ha.