





Observatori del Paisatge



Generalitat de Catalunya  
**Departament  
de Territori**

---

# índex

---

---

PLA  
DE TREBALL  
2024

---

DESEMBRE  
2023

---

## 01

presentació

P 04

---

## 04

formació  
i educació

P 18

---

## 07

publicacions

P 36

---

---

## 02

polítiques territorials  
i sectorials

P 06

---

## 05

sensibilització  
i comunicació

P 24

---

## 08

recerca

P 42

---

---

## 03

paisatge  
i món local

P 14

---

## 06

documentació

P 32

---

## 09

col·laboració  
en altres iniciatives  
i projectes

P 46

---



# 01

---

## presentació

Des de 2005 -i ben a prop de complir vint anys d'activitat-, l'Observatori ha centrat la seva tasca a identificar i caracteritzar els paisatges de Catalunya, generar un ingent coneixement sobre paisatge (base per poder prendre decisions en paisatge, tant a escala local com a escala nacional) i difondre'l a les institucions i la societat, definir els objectius de qualitat paisatgística, desplegar els instruments previstos en la Llei del paisatge (catàlegs de paisatge, cartes de paisatge, etc.), donar suport a diversos departaments de la Generalitat de Catalunya i al món local, així com contribuir a situar el país com un dels referents europeus en les polítiques relacionades amb aquesta matèria.

El treball de reflexió i acció de l'Observatori no s'ha orientat només a donar suport a les polítiques públiques (a tots els nivells, i d'àmbits ben diversos, des de la planificació territorial al turisme, passant per les polítiques culturals o de memòria democràtica), sinó que també ha tingut una voluntat pedagògica, de formació, educació i sensibilització del conjunt de la societat. Dit d'una altra manera, està al servei de les polítiques de paisatge, perquè aquestes siguin més transversals, interdepartamentals, participades, pragmàtiques i dirigides a l'acció, i orientades als nous reptes que té avui el país. Mantenint sempre i en tot moment l'expertesa, la reputació i el rigor adquirits al llarg de la seva trajectòria, l'Observatori ha continuat reflectint, talment com un mirall, la bona o mala salut d'un paisatge, detectant les dinàmiques emergents i influint en les agendes del futur.

L'any 2024 seguirà consolidant aquestes funcions i continuarà sent l'ens vinculat al Departament de Territori, i específicament a la Direcció General d'Ordenació del Territori, Urbanisme i Arquitectura (DGOTUA), que impulsarà i desplegarà íntegrament les eines i estratègies de la política de paisatge i de la Llei de paisatge de Catalunya. Això significa seguir assumint -progressivament i d'acord amb els recursos humans disponibles- les funcions d'integració del paisatge en els plans i en altres figures de planejament territorial, i d'assessorament i suport permanent a la DGOTUA.



# 02

---

## paisatge i polítiques territorials



# 2.1.

## Suport a la tramitació del Catàleg de paisatge del Penedès per part del Departament de Territori

El 30 de juny de l'any 2022 l'Observatori va entregar el Catàleg de paisatge del Penedès al Departament de Territori per a la seva revisió i aprovació. El **20 de desembre de 2023** la Direcció General d'Ordenació del Territori, Urbanisme i Arquitectura (DGOTUA) en va donar compte a la Comissió de Territori de Catalunya, i en el moment de tancament d'aquest Pla de Treball s'està pendent del tràmit d'aprovació inicial del Catàleg per part de la Consellera de Territori. Amb aquesta aprovació inicial, s'iniciarà el procés d'informació pública de tres mesos i posteriorment, un cop analitzades les aportacions rebudes i introduïdes les esmenes, es procedirà a la seva aprovació definitiva. Seguint la línia de treball amb el Departament, l'Observatori donarà suport tècnic en totes les tasques necessàries derivades d'aquesta tramitació, tant pel que fa a les possibles sessions informatives que es realitzin, com a l'hora de valorar les aportacions rebudes i introduir les esmenes.



**CATÀLEG DE PAISATGE DEL PENEDE'S**

**PER ECONOMIA SOCIAL DELS PETITS TALLERS DE PAISATGE URBANÍSTIC, ESPECIALMENT A L'ENTORN DE LA CONSERVACIÓ D'AGÜLLERA**

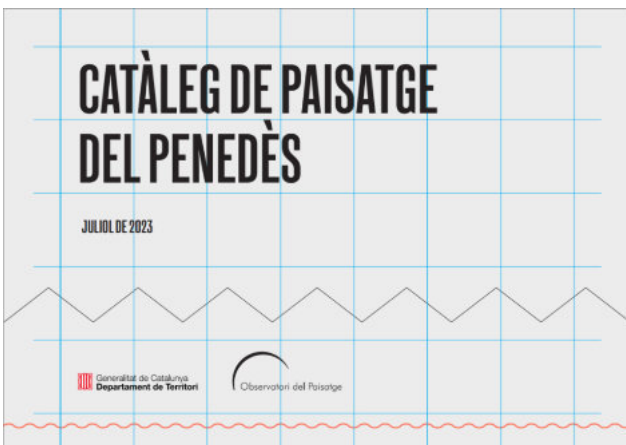
- La superfície adequada per a projectes relacionats amb el desenvolupament de mobilitat i serveis públics ha de ser compatible amb el paisatge.
- La transformació de les infraestructures existents a les zones d'entorn de l'Agüllera ha de tenir en compte el paisatge i el medi natural.
- El desenvolupament d'infraestructures de mobilitat i serveis públics ha de tenir en compte el paisatge i el medi natural.



**INFORME DE L'OBSERVATORI DE PAISATGE**

**EL CARÀCTER PLANA DE LA UNITAT D'APROXIMACIÓ DEL PAS DE DIFERENTS TIPUS D'INFRAESTRUCTURES AMB UNA ACTUACIÓ SOBRE EL TERRITORI**

- El desenvolupament de les infraestructures de mobilitat i serveis públics ha de tenir en compte el paisatge i el medi natural.
- El desenvolupament de les infraestructures de mobilitat i serveis públics ha de tenir en compte el paisatge i el medi natural.



**CATÀLEG DE PAISATGE DEL PENEDE'S**

JULIOL DE 2023

Generalitat de Catalunya  
Departament de Territori

Observatori del Paisatge



**PUNTS D'OBSERVACIÓ DEL PAISATGE I ITINERARIS**

**L. CASTELL DE CLARAMUNT (LA POBLA DE CLARAMUNT, ANOIA)**

**7. PUIG D'AGÜLLERA (ODENA, ANOIA)**

El desenvolupament de les infraestructures de mobilitat i serveis públics ha de tenir en compte el paisatge i el medi natural.



## 2.2.

# Col·laboració en la preparació d'instruments de planificació, en la definició de les directrius de paisatge i en la integració del paisatge en els diversos instruments

L'Observatori del Paisatge és l'ens vinculat al **Departament de Territori** que impulsa i desplega íntegrament les eines i estratègies de la política de paisatge i de la Llei de paisatge de Catalunya.

La col·laboració amb la **Direcció General** és permanent, tant en projectes més rellevants, com plans directores urbanístics, com en aspectes més interns de generació d'informació, comissions de seguiment de diversos instruments de planificació, col·laboració en la redacció de plecs de clàusules, fer seguiment de treballs encarregats per la Direcció General a externs, col·laboració en proves pilot o de preparació de continguts per als portals web del Departament. La col·laboració esdevé una gran oportunitat per afavorir la visió de conjunt del territori, per reforçar els diferents caràcters dels paisatges de Catalunya, i per posar en valor els nombrosos elements que el conformen, i per vetllar per l'aplicació dels objectius de qualitat paisatgística dels catàlegs de paisatge, així com les directrius de paisatge.

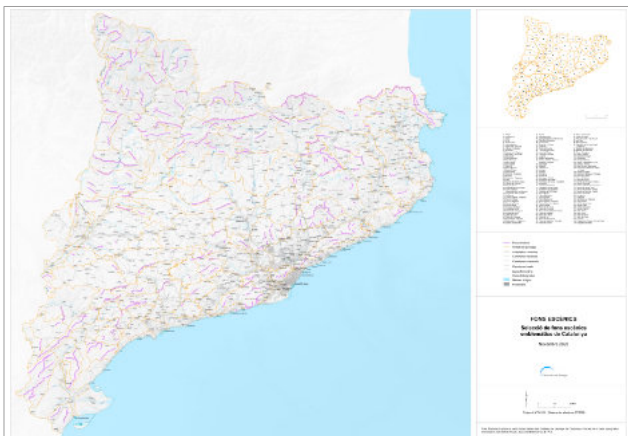
Durant el 2024, està previst que l'Observatori participi en la integració del paisatge en el **Pla territorial parcial del Penedès** i en els **plans directores urbanístics** que està impulsant la Direcció General. També donarà suport a la preparació de les **directrius de paisatge** dels plans territorials que no en tenen, així com en buscar les vies perquè els continguts dels catàlegs de paisatge s'integrin en els **Plans d'Ordenació Urbanística Municipal**.

En la mateixa línia d'opinar en relació amb projectes rellevants, l'any 2024 **l'Observatori continuarà formant part a través del seu director de la Comissió de Territori de Catalunya**. La Comissió de Territori de Catalunya és l'òrgan administratiu col·legiat de la Generalitat de Catalunya competent en matèria de política territorial i urbanisme, té el caràcter d'òrgan consultiu superior en aquestes matèries i, pel que fa a la tramitació i aprovació dels plans urbanístics, d'òrgan resolutori superior.



## 2.3. Cartografia comuna dels principals valors i dinàmiques del paisatge de Catalunya

Per facilitar la feina d'integració del paisatge en les polítiques territorials, urbanístiques, però també en les sectorials (turisme, cultura, etc.), partint dels valors i dinàmiques identificats i cartografiats en els vuit catàlegs de paisatge, **durant l'any 2024 es continuarà elaborant progressivament una cartografia comuna dels principals valors i dinàmiques del paisatge de Catalunya**, de manera coordinada amb la Direcció General d'Ordenació del Territori, Urbanisme i Arquitectura (DGOTUA). La necessitat d'aquesta cartografia rau en el fet que els catàlegs de paisatge s'han anat elaborant al llarg de més de 10 anys, en els quals la metodologia ha anat evolucionant i millorant. Aquest fet ha provocat algun desajust entre la informació generada a cada catàleg i conseqüentment, en alguns casos, es fa difícil obtenir una cartografia homogènia per a tot el país. Aquesta línia de treball ja es va iniciar l'any 2021 i des de llavors **ja s'ha generat una cartografia comuna de punts d'observació, itineraris, fons escènics emblemàtics i paisatges agraris singulars**. Durant el 2024 es continuaran les tasques relacionades amb altres aspectes clau, com les **fites paisatgístiques, els patrons d'assentament o els espais en tensió i d'oportunitat**.



## 2.4. Ponència d'Energies Renovables

Des de l'any 2020, l'Observatori del Paisatge és membre de la **Ponència d'Energies Renovables** i, l'any 2021, fou membre del **grup de treball específic** de la pròpia Ponència. La Ponència va arrancar com un òrgan col·legiat que tenia com a funcions analitzar la viabilitat dels avantprojectes de parcs eòlics i plantes solars fotovoltaïques, des del punt de vista del seu emplaçament, i portar a terme les actuacions relatives a l'avaluació d'impacte dels projectes de parcs eòlics i de plantes solars fotovoltaïques.

Abans de la modificació del "Decret Llei 16/2019, de 26 de novembre, de mesures urgents per a l'emergència climàtica i l'impuls a les energies renovables" a través del "Decret Llei 24/2021, de 26 d'octubre, d'acceleració del desplegament de les energies renovables distribuïdes i participades", i durant el 2021 la tasca de l'Observatori a la Ponència fou la d'**analitzar i emetre una opinió en clau de localització i en matèria de paisatge sobre cadascun dels projectes que es trobaven en tramitació**.

Amb l'aprovació del nou Decret de l'any 2021, la Ponència d'Energies Renovables va canviar lleugerament la seves funcions i tasques ara té com a objectiu dur a terme les actuacions relatives a l'avaluació d'impacte ambiental dels projectes de parcs eòlics i de plantes solars fotovoltaïques. Durant el 2023 s'ha reunit un cop al mes de manera telemàtica o virtual. Es preveu una **continuitat en l'activitat de la Ponència per a l'any 2024**.

## 2.5.

# Actualització i ampliació del document “Orientacions per a una adequada implantació de l’energia eòlica en els paisatges de Catalunya”

El 2014 l’Observatori va elaborar el document “**Energia eòlica i paisatge. Orientacions per a una adequada implantació a Catalunya**”, per encàrrec de la Direcció General de Polítiques Ambientals de la Secretaria de Medi Ambient i Sostenibilitat de la Generalitat de Catalunya.

L’objectiu del document era el d’esdevenir una **eina útil per al disseny, l’avaluació i la planificació eòlica**, que pugui ser utilitzada per tècnics, professionals i promotors a l’hora de decidir els llocs i les millors condicions per al desenvolupament de nous projectes eòlics a casa nostra. Al mateix temps, el document també està **orientat a les comunitats i institucions locals, perquè disposin de criteris i eines en el debat de la implantació de l’energia eòlica** i de la necessària integració en el paisatge.

El 2023 el Departament de Territori va encarregar a l’Observatori l’**actualització del document i la incorporació de noves orientacions dirigides als parcs eòlics marins**. Durant els primers mesos del 2024 es seguirà treballant-hi per poder lliurar-lo al Departament abans d’estiu de 2024.



## 2.6. Comissió Motora de l'Agenda Rural de Catalunya

L'Observatori del Paisatge forma part de la **Comissió Motora de l'Agenda Rural de Catalunya**. L'Agenda Rural busca identificar les necessitats dels territoris rurals i garantir-ne les condicions de vida i de desenvolupament mitjançant la diversificació econòmica. L'Agenda Rural de Catalunya la coordina la Secretaria d'Agenda Rural i la Comissió Redactora, formada per l'Associació d'Iniciatives Rurals de Catalunya (ARCA), l'Associació Catalana de Municipis (ACM), l'Associació de Micropobles de Catalunya i el Consell Assessor de Desenvolupament Sostenible (CADS).

El mes de **juny de 2021 es va constituir la Comissió Motora de l'Agenda Rural** formada per una trentena d'institucions, amb quatre funcions bàsiques: impulsar i vetllar per tal que el procés participatiu i de redacció de l'Agenda Rural de Catalunya sigui correcte; vetllar perquè tots els reptes del món rural estiguin representats a l'Agenda Rural i, alhora, s'hi aporti una visió global i transversal; aportar coneixement i expertesa a l'Agenda Rural de Catalunya. I, en quart lloc, vetllar per la representativitat territorial.

El **document d'Agenda Rural de Catalunya va ser aprovat en Acord de Govern de la Generalitat de Catalunya el 24 de maig**. A partir d'aquí, el desplegament de l'Agenda està marcat pel seu Pla d'Acció, que defineix les accions a portar a terme o bé que han de continuar desenvolupant els diferents departaments de la Generalitat per assolir els reptes identificats, amb la corresponsabilitat dels diferents actors del territori.

**Durant l'any 2024 l'Observatori continuarà formant part de la Comissió Motora** amb l'objectiu de contribuir a fer un seguiment de les fases d'implementació i seguiment. Desde 2023, a més, l'Observatori del Paisatge forma part de la **Comissió de treball de Comunicació**, amb la funció de millorar la coordinació i eficiència del desplegament de l'Agenda Rural en l'àmbit de la comunicació, i **seguirà participant-hi el 2024**.





# 03

---

## paisatge i món local





# 3.1.

## Territoris pel Paisatge



**Territoris pel Paisatge** és un espai d'intercanvi, debat i treball col·lectiu entre les diverses iniciatives de gestió i planificació local del paisatge que es desenvolupen a Catalunya. Es va crear l'any 2017 i els seus objectius són connectar les diverses iniciatives que treballen en paisatge a Catalunya, generar informació i intercanvi de coneixement entre iniciatives, afavorir espais de trobada i generar recursos compartits (formació, metodologies...).

Durant el 2024, i com s'ha vingut fent des del 2017, en el marc de Territoris pel Paisatge **es preveu fer una nova reunió de treball sobre temàtiques d'interès comú per a totes les iniciatives**. Aquesta serà la setena i es preveu que es faci a la Cerdanya.

**L'Observatori continuarà portant a terme, de manera coordinada amb tots els membres, les actuacions** que es poden resumir en els següents punts:

- 
- Generar comunitat en l'àmbit de la planificació del paisatge a escala local a través de l'intercanvi d'informació, metodologies, accions, resultats, etc.
  - Compartir i donar a conèixer les actuacions que desenvolupa cada iniciativa i, en general, afavorir l'ajuda mútua.
  - Conèixer altres experiències d'interès i els seus impulsors en l'àmbit europeu i internacional.
  - Difondre el treball fet per Territoris pel Paisatge. Actualment l'Observatori fa difusió de les novetats i iniciatives de tots els membres en un apartat específic en el butlletí electrònic trimestral Paisatg-e.
  - Fer de pont i generar sinergies entre les diferents iniciatives i el Departament de Territori de la Generalitat de Catalunya, com a institució responsable de les polítiques de paisatge a Catalunya, així com amb els altres departaments de la Generalitat de Catalunya.
- 





## 3.2.

# Seguiment de les cartes i plans del paisatge i col·laboració amb diversos ajuntaments i entitats

L'Observatori del Paisatge segueix i **assessora l'elaboració de cartes i plans de paisatge** i incentiva el desenvolupament de noves iniciatives.

Les cartes del paisatge són instruments de concertació d'acords entre agents d'un territori per tal de promoure accions i estratègies de millora i valorització del paisatge. Són un instrument creat per la Llei de paisatge de Catalunya. **L'Observatori del Paisatge de Catalunya forma part de les comissions de seguiment de les cartes del paisatge**, en algunes de les quals juntament amb el Departament de Territori de la Generalitat de Catalunya.

Alguns municipis o agrupacions de municipis estan desenvolupant plans de paisatge, que inclouen accions en favor de la valorització i la qualitat del paisatge.

Per a l'any 2024 està previst que **l'Observatori continuï treballant en el foment de cartes i plans de paisatge**. Com en el cas de la Carta de paisatge de la Conca de Barberà, l'última que s'ha aprovat, o bé la que preveu realitzar la Terra Alta.





# 04

---

## formació i educació



# 4.1.

## Jornada sobre paisatge i colors

L'Observatori del Paisatge organitzarà una **Jornada sobre la relació entre el paisatge i els colors**, que se celebrarà a l'Espai Cràter d'Olot el dia 5 d'abril de 2024. Compta amb la col·laboració de Bòlit, Centre d'Art Contemporani, la Fundació Fita, l'Ajuntament d'Olot, l'Escola d'Art d'Olot i el Sismògraf.

La Jornada tindrà com a eix **el color com a definidor i consolidador clau del caràcter d'un lloc** i la importància i els diversos significats que ha tingut el color en la construcció històrica dels paisatges tan urbans com rurals. En aquest sentit, les preguntes que es volen respondre giren al voltant de **quin paper pot tenir el**

**color en la lectura dels espais on vivim o com pot ajudar a crear nous paisatges de qualitat i a generar benestar i identificació col·lectiva.**

La Jornada també explorarà **pautes, orientacions i bases de reflexió, sobre la importància del color en les intervencions paisatgístiques** (dirigides a planificadors, dissenyadors, gestors urbanístics i del paisatge, etc.).

Com a activitat complementària hi haurà una exposició de fotografies dels alumnes de l'Escola d'Art d'Olot durant tres setmanes que s'ubicarà també a l'Espai Cràter.



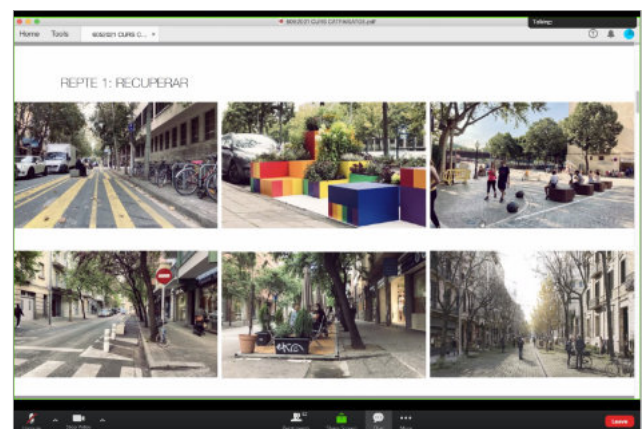
## 4.2.

# Jornada paisatge urbà i món local amb la Diputació de Barcelona

Arran de la col·laboració al 2021 amb la Diputació de Barcelona en l'organització del curs 'Paisatge urbà i perspectiva local. Valorització i intervenció en el paisatge en escales intermèdies', s'ha decidit **coorganitzar pel 2024 una Jornada oberta a tothom.**

El paisatge té un interès i una presència creixent en la societat i en les polítiques públiques, i és vist cada vegada més com una via per incrementar el benestar i la qualitat de vida de les persones que viuen en entorns urbans. Les polítiques i eines de paisatge ofereixen una forma alternativa de mirar i gestionar els paisatges urbans en clau de millora de la qualitat urbana, el benestar de la ciutadania, i la promoció i dinamització local.

Per aquests motius la Gerència de Serveis d'Equipaments, Infraestructures Urbanes i Patrimoni Arquitectònic de la Diputació de Barcelona i l'Observatori del Paisatge de Catalunya, amb la col·laboració de la Direcció General d'Ordenació del Territori, Urbanisme i Arquitectura (DGOTUA), **organitzaran aquesta jornada que pretén explorar a través de casos, eines i metodologies, i des d'una perspectiva local, aspectes claus del paisatge urbà que en aquests moments s'estan determinant.** Està previst que tingui un format híbrid -presencial i en línia- i que se celebri la tardor de 2024.



## 4.3.

# “Som agents del paisatge”, per a alumnes de secundària

Durant els últims mesos s’ha treballat intensament en la concepció d’una **activitat per formar i sensibilitzar alumnes de secundària en temes de paisatge**. Es tracta del disseny i execució d’un taller pràctic anomenat **“Som agents del paisatge” on els estudiants poden assimilar alguns reptes relacionats amb la gestió i ordenació del paisatge**, i al mateix temps conèixer l’Observatori del Paisatge de Catalunya.

“Som agents del paisatge” és una **proposta didàctica adreçada als alumnes de primer i segon cicle d’ESO i batxillerat**, que permet que l’alumnat aprengui i descobreixi què és el paisatge i els seus valors, tot prenent consciència d’algunes de les dinàmiques que actualment afecten els paisatges de Catalunya.

L’activitat utilitza la metodologia educativa anomenada “L’aprendre fent” que entén l’aprenentatge com

una acció rellevant i pràctica, per això es parteix d’una breu explicació inicial per posteriorment, a través de la gamificació, plantejar uns reptes que els alumnes han de resoldre.

L’activitat s’ha difós inicialment a les escoles de la Garrotxa a través del servei que ofereix l’Àrea d’Educació de l’Ajuntament d’Olot, i **de cares al primer trimestre del 2024 ja hi ha set visites concertades**. Pel proper curs **2024/2025 es considerarà la possibilitat d’ampliar l’oferta a la resta de centres educatius de Catalunya**, tot i que cal tenir en compte la disponibilitat del personal per poder atendre les visites, ja que és un servei que s’ofereix amb personal de l’Observatori del Paisatge.



## 4.4. Col·laboració en altres cursos de formació

Una de les línies de treball de l'Observatori és la **formació en paisatge en les diverses etapes educatives, des de primària i secundària fins a tercer cicle**. L'Observatori del Paisatge sempre ha estat interessat a col·laborar amb les escoles, els instituts i les universitats pel que fa a formació, investigació i innovació tecnològica, i en el desenvolupament econòmic i empresarial que se'n deriva.

En els darrers anys **l'Observatori ha coorganitzat diversos cursos de formació i col·labora i participa regularment en diversos màsters i cursos d'especialització**. Està previst continuar en aquesta línia durant l'any 2024.

Així mateix, l'Observatori del Paisatge facilita als **estudiants de les diverses universitats catalanes, espanyoles i europees la possibilitat de fer pràctiques o treballs de finalització de grau** a les seves instal·lacions, pràctiques que en qualsevol cas es formalitzen mitjançant convenis específics amb les universitats. En aquests moments alguns estudiants ja

s'han interessat per fer pràctiques durant el 2024, aspecte que caldrà acabar de concretar en les properes setmanes.

Els màsters i postgraus en els quals participa anualment, són:

- 
- Màster en Gestió i Dret Local (Universitat de Girona)
  - Postgrau d'Especialització en l'Administració Pública per a Tècnics i Arquitectes (Escola Sert)
  - Postgrau en Promoció i Gestió dels Actius Locals (Universitat Rovira i Virgili i Associació Catalana de Municipis)
  - Master in Urban Design and Healthy Cities (Universitat Internacional de Catalunya)
  - Programa d'Innovació Docent sobre Paisatge (Universitat Politècnica de Catalunya)
- 



# 05

---

## sensibilització i comunicació







# 5.1.

## Col·laboració en les activitats complementàries de l'exposició Dues Pedres. Paisatges Persistentents

L'Observatori del Paisatge ha estat el comissari de l'exposició **Dues Pedres. Paisatges Persistentents**, inaugurada el 19 de desembre de 2023 al Palau Robert de Barcelona, impulsada pel Departament de Presidència i Palau Robert.

L'exposició explica que la major part dels paisatges rurals catalans estan afaïçonats per la pedra seca. La pedra seca és una tècnica mil·lenària i universal que ha bastit milers i milers de quilòmetres de parets i de construccions anònimes, de tipologia, dimensions i usos molt variats, que emergeixen a tort i a dret. Avui, aquest llegat patrimonial extraordinari esdevé una autèntica font d'inspiració i un contenidor excepcional d'aquells valors que tant ens hauran de servir per fer front als desafiaments del món actual. Aquesta exposició pretén tant mostrar la riquesa i diversitat dels

paisatges formats per la pedra seca, com, sobretot, reivindicar-ne la vigència i la persistència.

L'exposició es podrà visitar fins al 2 de juny d'aquest any 2024, i per la segona meitat del 2024 i el 2025 Palau Robert està contemplant diverses itineràncies a Tortosa, a l'Espluga de Francolí i a Olot.

En el marc de l'exposició s'han planificat **activitats educatives** i a principis del 2024 es publicarà un **número específic de la revista Arrels** que parlarà dels paisatges de la pedra seca i explicarà part del contingut de l'exposició. **Palau Robert també organitzarà una sèrie d'activitats paral·leles, com xerrades i taules rodones, en les quals l'Observatori també hi participarà.**

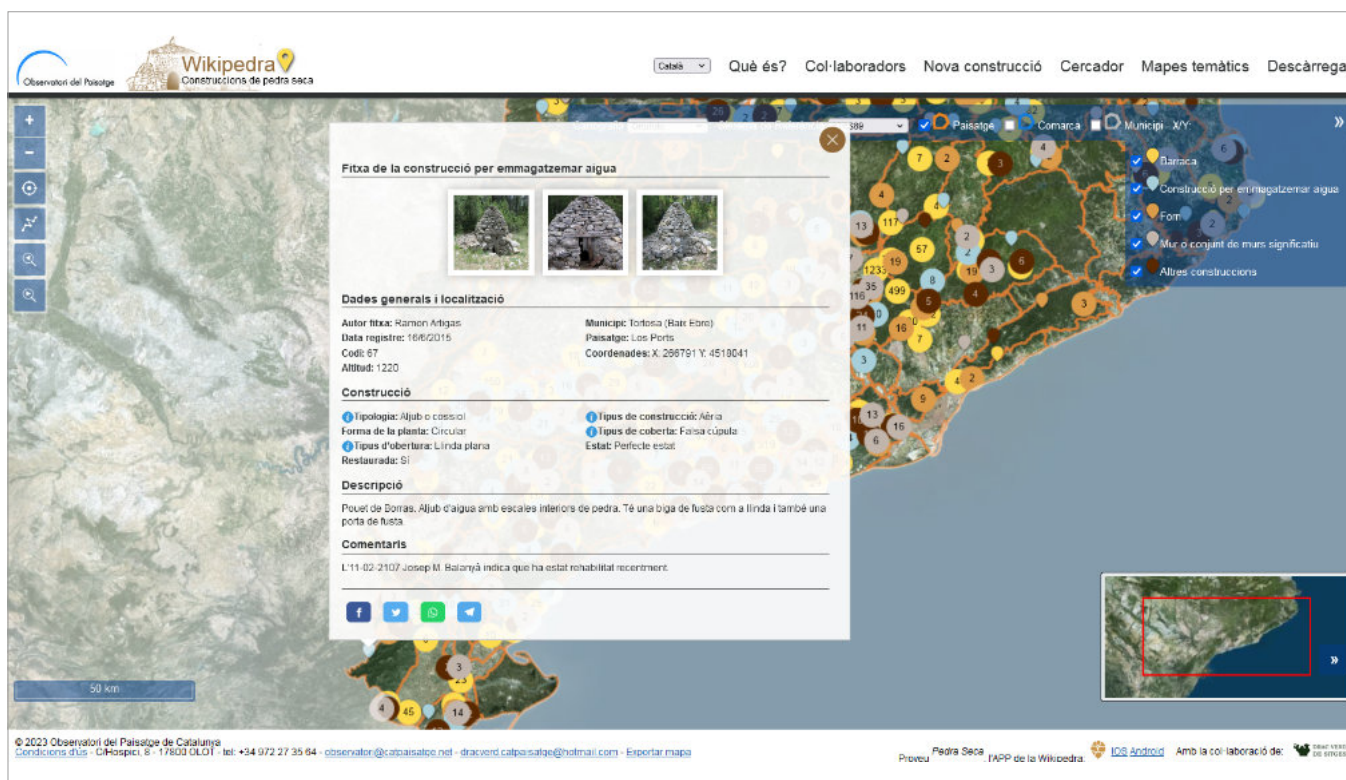


## 5.2. Manteniment de la Wikipedra

Wikipedra és una aplicació SIG interactiva 2.0 que permet introduir, visualitzar i consultar informació de les construccions de pedra seca a Catalunya. En aquest projecte, iniciat l'any 2011 per l'Observatori del Paisatge, hi participen les entitats que vetllen pel patrimoni de la pedra seca. Des de l'any 2017, fruit de la participació al projecte Col·labora x paisatge coordinat per l'associació Adrinoc, el web es complementa amb una aplicació mòbil per catalogar les construccions sobre el terreny. El col·lectiu Drac Verd de Sitges, juntament amb altres col·laboradors, validen la informació que altres entitats i particulars entren a Wikipedra. **Actualment, l'aplicació ja suma més de 36.000 construccions inventariades i té aproximadament 600 col·laboradors.**

Aquest 2024 està previst que se celebri la **reunió dels validadors de la Wikipedra**, que té per objectiu fer un resum anual de l'evolució de l'eina i de debatre sobre els criteris utilitzats per validar la informació que introdueixen els usuaris.

Així mateix, el 2024, a part de les tasques de manteniment de l'aplicació pertinents i d'atenció a les consultes dels usuaris, **finalitzarà la remodelació de l'arquitectura de programari del web iniciada l'any 2022.**



The screenshot displays the Wikipedra web application interface. At the top, there is a navigation bar with the logo 'Observatori del Paisatge Wikipedra Construccions de pedra seca' and a search bar. Below the navigation bar, there is a map of Catalonia with a detailed information panel for a specific construction. The panel is titled 'Fitxa de la construcció per emmagatzemar aigua' and contains the following information:

- Dades generals i localització:**
  - Autor fitxa: Ramon Artigas
  - Data registre: 16/6/2015
  - Codi: 67
  - Altitud: 1220
  - Municipi: Tordera (Baix Ebre)
  - Paisatge: Los Ports
  - Coordenades: X: 296791 Y: 4519041
- Construcció:**
  - Tipologia: Aljub o cossol
  - Tipus de construcció: Aèria
  - Forma de la planta: Circular
  - Tipus de coberta: Falsa cúpula
  - Tipus d'obertura: Llinda plana
  - Estat: Perfecte estat
  - Restaurada: Si
- Descripció:**

Pouet de Dorras. Aljub d'aigua amb escales interiors de pedra. Té una biga de fusta com a llinda i també una porta de fusta.
- Comentaris:**

L'11-02-2107 Josep M. Balanyà indica que ha estat rehabilitat recentment.

At the bottom of the page, there is a footer with copyright information: '© 2023 Observatori del Paisatge de Catalunya' and contact details. There is also a logo for 'Proveu Pedra Seca l'APP de la Wikipedra' and a note about collaboration with 'Adrinoc' and 'Drac Verd de Sitges'.

## 5.3. Ampliació del web “Els últims paisatges. Patrimoni funerari”

L'Observatori del Paisatge va engegar l'any 2017, amb la col·laboració de l'associació Patrimoni Funerari, una iniciativa amb el nom de “Els últims paisatges. Patrimoni funerari” que pretén abordar el patrimoni funerari des d'una visió més global, més integradora, que relacioni aquest patrimoni amb el seu entorn.

Amb aquesta voluntat, s'està creant un **recull dels cementiris d'arreu de Catalunya classificant-los en funció, entre altres, de les seves característiques paisatgístiques**: si són aïllats o enmig d'un nucli, si poden ser utilitzats com a miradors, si tenen o no tanca perimetral que permeti veure el seu entorn, si poden ser considerats realment llocs de silenci, etc.

Actualment s'hi poden consultar 9 comarques: Val d'Aran, la Segarra, el Baix Penedès, l'Alt Penedès, el Garraf, l'Anoia, l'Alt Camp, el Baix Ebre i la Cerdanya i es preveu que durant el 2024 es vagin incorporant la resta de comarques catalanes.

## 5.4. Participació en activitats de difusió

L'Observatori **participa i presenta ponències i intervencions en jornades, seminaris i actes organitzats per organismes públics i privats de Catalunya, de la resta de l'Estat i d'altres països**. La tasca principal d'aquesta activitat suposa preparar la intervenció segons el tema del curs o jornada. Implica també preparar documentació addicional en format digital i, sovint, també la ponència escrita per a ser publicada o lliurada als assistents. D'uns anys cap aquí, cada vegada són més habituals les jornades en línia, o bé les híbrides, que combinen modalitat presencial i en línia. En aquestes activitats hi participa majoritàriament la direcció de l'Observatori, l'àrea tècnica i també l'àrea de comunicació.



## 5.5. Presència a les xarxes socials

L'Observatori del Paisatge és present a les xarxes X (anteriorment Twitter), Instagram, Facebook i Vimeo.

Els diferents comptes d'usuari són:

---

X:  
@catpaisatge

---

6.590 seguidors

---

Facebook:  
@catpaisatge

---

2.949 seguidors

---

Instagram:  
@arxiucatpaisatge

---

(canal de l'Arxiu d'imatges de l'Observatori)

1.508 seguidors

---

Vimeo:  
catpaisatge

---

63 seguidors i 236 vídeos publicats

L'objectiu principal de l'entitat pel que fa a les xarxes és el de **donar a conèixer les activitats al màxim nombre de seguidors possible, sensibilitzar en temes de paisatge, crear comunitat i facilitar la interacció amb la ciutadania**. S'utilitzen les xarxes per anunciar els propers esdeveniments que organitzem o en els quals participem, compartir informació útil i recomanar articles o webs, etc.

Aquest 2024 se seguirà informant a través de les xarxes socials amb una periodicitat pràcticament diària en el cas de la xarxa X (anteriorment Twitter) i setmanalment en el cas d'Instagram.

## 5.6. Anàlisi de l'evolució del paisatge a través de la fotografia

Durant l'any 2024 està previst que l'Observatori del Paisatge inici una nova **col.laboració amb l'Escola d'Art d'Olot que consistirà en fotografiar diferents punts de la comarca de la Garrotxa per poder fer un seguiment de com està evolucionant el paisatge en funció de diferents dinàmiques**. El projecte el portaran a terme alumnes de fotografia de l'escola i es partirà d'una selecció de fotografies antigues proporcionades pel Servei d'Imatges de l'Arxiu Comarcal de la Garrotxa per tal de buscar els mateixos punts i enquadrament. La tria de les fotografies es farà en funció de les dinàmiques que interressi evaluar. El procés serà un repte metodològic pels alumnes i el resultat serà molt útil per l'Observatori. **L'objectiu és que aquesta iniciativa serveixi per testar el procés i poder realitzar-la en altres punts de Catalunya seguint el que estan fent els diversos observatoris del paisatge de França.**





# 06

---

## documentació







# 6.1.

## Centre de Documentació del Paisatge

El Centre de Documentació del Paisatge és l'únic centre d'aquestes característiques a l'Estat espanyol i un dels pocs existents arreu d'Europa. Es tracta d'un espai físic i virtual on es recull, s'organitza i es difon informació de tota mena referida al paisatge en general. Les seves funcions principals són donar suport a l'Observatori del Paisatge en el desenvolupament de la seva activitat; **donar suport als treballs de recerca sobre paisatge realitzats per institucions o particulars i oferir la màxima informació actualitzada i de qualitat a les persones interessades en el paisatge.** Per aconseguir-ho ofereix els següents serveis: atenció de consultes in situ, per telèfon o per correu electrònic; préstec interbibliotecari; recull de premsa digital; servei de reprografia i intercanvi d'informació i documentació.

Actualment **el fons supera els 4.500 documents** entre articles, llibres, revistes, dvd, tesis... aproximadament **un 80% d'aquest fons és en paper i la resta 20% en suport digital.** Trimestralment a través del butlletí Paisatge-e es recomana una selecció de les novetats amb una petita ressenya.

L'ús del centre és gratuït i obert a tothom, les consultes es poden fer via telèfon, mail o presencialment. La documentació que es recull és en diversos suports i formats i es cataloga al Catàleg Col·lectiu de les Biblioteques de les Universitats de Catalunya (CCUC). Pel proper 2024 continuarem treballant per poder fer visible i consultable el nou catàleg bibliogràfic des del web de l'Observatori.

Les característiques de l'actual centre de documentació, inaugurat el març de 2014, han permès que el centre esdevingui el punt de benvinguda de les visites que rep l'Observatori del Paisatge. L'espai permet acollir grups de fins a 40 persones.

De cares a l'any 2024 es continuarà la tasca d'**atendre les consultes del centre de documentació, l'actualització i ampliació del fons i la catalogació posterior, així com la tasca de difusió del servei a través dels actes que organitza i/o coorganitza l'Observatori.**



## 6.2.

# Arxiu d'imatges de l'Observatori del Paisatge

L'any 2017 es va crear l'Arxiu d'imatges de l'Observatori del Paisatge de Catalunya, una eina dinàmica per produir, compartir, difondre i fer circular imatges dels paisatges de Catalunya, amb la finalitat de promoure el coneixement, l'estudi, la conscienciació, la gestió i l'ordenació del paisatge. **L'Arxiu conté un ampli ventall d'imatges digitals dels paisatges contemporanis catalans procedents de l'activitat de l'Observatori a més d'aportacions d'altres institucions, entitats, fotògrafs i particulars.**

Abans d'acabar el 2023 **l'arxiu conté més de 3.100 imatges de quasi 200 col·laboradors** entre els quals hi ha fotògrafs professionals i persones aficionades a la fotografia.

L'Arxiu doncs, és una eina en constant actualització, i oberta a col·laboracions ben diverses, des de l'àmbit professional a l'artístic, passant pels aficionats a la fotografia. Si bé l'Arxiu està inicialment pensat per a la fotografia, l'enorme pes de la imatge en general en la societat contemporània i la relació cada cop més rellevant que té amb el paisatge obre les portes a ampliar-se en un futur amb altres formats (vídeo, il·lustració, etc.). L'Arxiu persegueix els següents objectius:

---

## Sensibilitzar

Un dels objectius de l'Arxiu és el de potenciar el coneixement del patrimoni paisatgístic català, promoure la fotografia de paisatge com una eina per a la seva gestió i ordenació, i sensibilitzar sobre paisatge en el sentit ampli.

---

---

## Compartir

L'Arxiu promou l'ús, la circulació i fins i tot la creació d'imatges derivades i obre la porta a la recontextualització i a la reinterpretació.

---

## Dinamitzar comunitats

L'Arxiu ofereix continguts a les comunitats de fotografia de paisatge existents a Internet i al mateix temps dinamitza i incentiva el diàleg, la difusió, la reflexió i l'acció en relació amb el paisatge a través de les xarxes socials (Instagram, Facebook i Twitter).

---

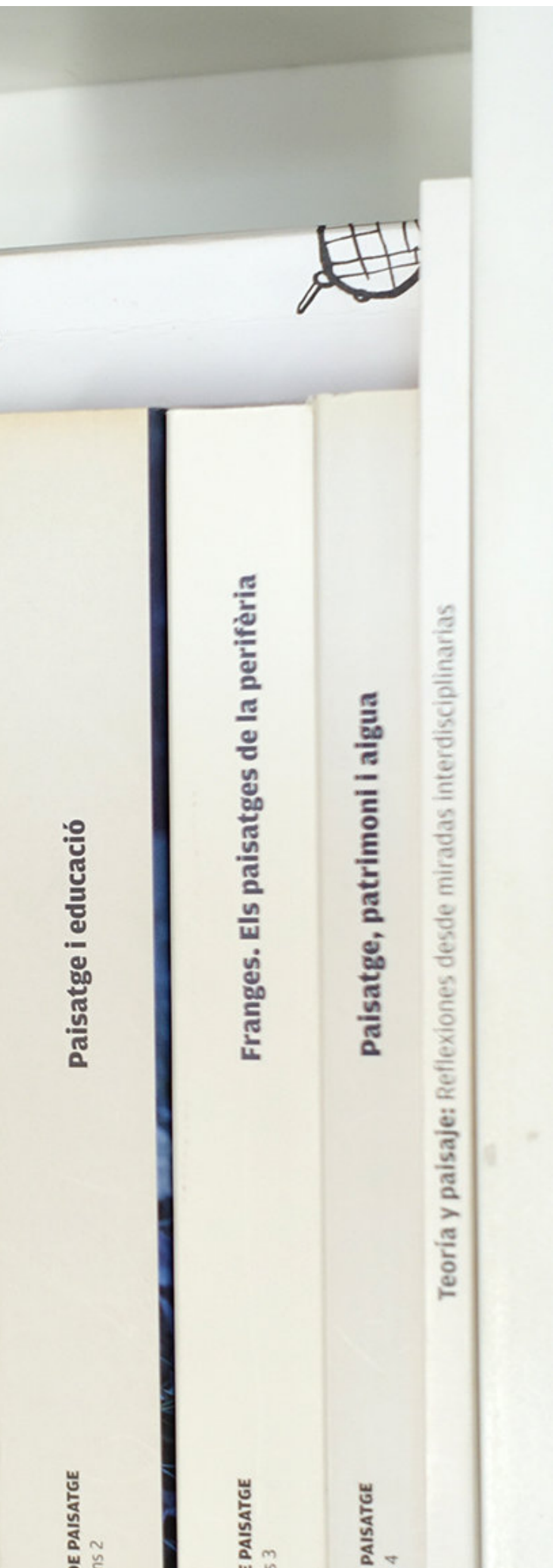
## Catalogar i preservar

L'Arxiu pretén catalogar i preservar imatges digitals en origen dels paisatges contemporanis catalans amb l'objectiu que puguin ser consultades per les pròximes generacions.

---

L'Arxiu es va desenvolupar gràcies a la participació de l'empresa Aigües Ter Llobregat, Concessionària de la Generalitat SA, que va col·laborar amb l'Observatori del Paisatge i va permetre rebre suport tècnic per la creació, actualització i gestió de l'arxiu. Però des del 2018 totes les despeses van a càrrec del pressupost ordinari de l'Observatori.

**Durant l'any 2024 es catalogaran noves fotografies amb l'objectiu d'augmentar el nombre d'imatges consultables i se seguiran localitzant aquelles imatges que no tenen coordenades, a més de continuar amb la difusió del fons i promoure la col·laboració de la ciutadania.**



# 07

---

publicacions

PAISATGES DE L'AIGUA

03

The Landscape Catalogues. Methodology

Landscape Observatory | DOCUMENT

The Landscape  
of Catalonia  
Methodology

CS DE PAISATGE  
S 3

Reptes en la cartografia del paisatge

DE PAISATGE  
IONS 1

Paisatge i salut

DE PAISATGE  
IONS 2

paisatge i educació

E PAISATGE  
S 3

Franges. Els paisatges de la perifèria

CLARA NURIOLA

HE CAMINAT  
TOTS ELS CARRERS  
D'OLOT

La pedra s  
com a motor d

## 7.1. Publicació d'un llibre sobre eines de paisatge per al món local (Núm. 4 sèrie Eines)

Després de l'èxit de participació dels quatre cursos per a responsables polítics i tècnics de l'administració local organitzats entre els anys 2019 i 2022 amb les quatre diputacions catalanes, i del Seminari Internacional "Governar el paisatge per ordenar el territori" celebrat a l'abril del 2023 amb el suport del Departament de Territori de la Generalitat de Catalunya, **es publicarà un llibre dins de la col·lecció "Plecs de paisatge" de l'Observatori del Paisatge que recollirà els continguts dels quatre cursos i l'últim seminari celebrats**. Concretament serà la quarta publicació de la sèrie "Eines".

Aquest 2023 s'han rebut els **més de cinquanta textos** que recull la publicació, i de cares a l'any vinent, el 2024, queda pendent la revisió dels textos, il·lustrar-los i preparar-los per enviar a maquetació i la posterior impressió. La diferència principal amb altres publicacions de l'Observatori és que aquesta vegada el nombre d'experts és molt elevat i implica multiplicar els esforços de gestió i revisió del contingut, però és un repte editorial que tindrà un resultat que creiem que serà molt profitós per a totes les persones vinculades en la gestió del paisatge.

**L'any 2024 també serà el moment de fer-ne difusió** a través dels diversos canals de comunicació que disposa l'Observatori del Paisatge i paral·lelament **es distribuiran els exemplars a totes les persones que han col·laborat a la publicació i a les persones, entitats i administracions interessades en el tema, sobretot a les administracions locals**. Com totes les altres publicacions de l'Observatori, aquesta també estarà disponible a text sencer al web [www.catpaisatge.net](http://www.catpaisatge.net).

## 7.2. Difusió del llibre "Ruinas y descampados"

L'Observatori del Paisatge de Catalunya va col·laborar en el Seminari Internacional "Ruinas y descampados", que es va celebrar a Morille (Salamanca) del 27 al 29 de setembre de 2022, organitzat per la Universitat de Santiago de Compostela, a través del projecte de recerca "Paisatges i architectures de l'error. Contra-història del paisatge a l'Europa Llatina (1945-2020)", del grup Deparq i finançat pel Ministeri de Ciència i Innovació.

El seminari va centrar-se en els paisatges oblidats i arruïnats per la fúria del desenvolupament. Va debatre sobre fàbriques i mines abandonades, ports en decadència, pobles submergits per les preses, urbanitzacions mai habitades o boscos plantats i després oblidats. L'objectiu de l'esdeveniment no va ser recrear-se en els erms, sinó mostrar aquesta vida i aquest art que creixen als marges de l'oblit.

**Aquest any 2023 la Universitat de Santiago de Compostela i l'Observatori del Paisatge han treballat amb l'editorial Abada Editores en la publicació de les ponències d'aquest seminari**, on van participar diversos pensadors i especialistes en teoria i pràctica del paisatge de renom internacional. **El llibre estarà disponible el proper 2024**. Des del web de l'Observatori del Paisatge, com a ens col·laborador, **es faran visibles els textos originals de les ponències**.



## 7.3.

# Distribució del llibre “Repensant els jardins històrics. El passat en el present”

A finals del 2023 s’ha imprès el vuitè volum de la col·lecció “Plecs de Paisatge”, titulat “Repensant els jardins històrics. El passat en el present”, concretament dins la sèrie “Reflexions, que recull les ponències del seminari homònim que es va celebrar a Olot el juny de l’any 2022, organitzat per l’Observatori del Paisatge i la Direcció General de Patrimoni Cultural del Departament de Cultura de la Generalitat de Catalunya, i amb la col·laboració de l’Ajuntament d’Olot.

La publicació coeditada amb el Departament de Cultura de la Generalitat de Catalunya tracta sobre el paper rellevant que tenen els jardins històrics en el debat contemporani sobre la qualitat del paisatge i la seva gestió. Més enllà dels jardins reconeguts en els catàlegs oficials, a Catalunya n’hi ha un munt amb importants valors patrimonials, sovint amb poca o escassa protecció i a voltes en perill de desaparició. Els trobem mig amagats en claustres de monestirs i convents, cementiris municipals, colònies industrials o cases d’estiueig, entre molts altres indrets públics i privats. Vivim uns moments especialment oportuns per reflexionar sobre quin ha de ser, avui, el paper del jardí patrimonial, atès el nou context d’emergència climàtica, de renaturalització de les ciutats i de reclam social de més salut i benestar. Les potencials funcions terapèutiques, de cohesió comunitària, d’equitat i de generació de benestar inherents als jardins —i, en concret, als jardins històrics— els converteixen en uns espais idonis per donar resposta a les noves demandes socials i culturals.

**L’any 2024 serà el moment de fer-ne difusió** a través dels diversos canals de comunicació que disposa l’Observatori del Paisatge i paral·lelament **es distribuiran els exemplars a totes les persones que han col·laborat a la publicació i a les persones, entitats i administracions interessades en el tema.**

Com totes les altres publicacions de l’Observatori, aquesta també estarà disponible a text sencer al web [www.catpaisatge.net](http://www.catpaisatge.net).



# 7.4.

## Elaboració i distribució dels tres butlletins de l'Observatori

### Elaboració i distribució trimestral del butlletí Paisatg-e

El butlletí **Paisatg-e és un butlletí electrònic** trimestral amb l'objectiu de difondre informació de referència sobre paisatge a Catalunya, a l'Estat espanyol i a escala internacional. Es distribueix en tres idiomes: català, castellà i anglès. És una eina d'opinió, informació i conscienciació que s'estructura en els següents apartats:

- L'Observador (article que obre el butlletí d'una personalitat de l'àmbit català, espanyol o internacional relacionada directa o indirectament amb la temàtica del paisatge)
- Mosaic (recull de notícies sobre paisatge)
- Territoris pel paisatge (iniciatives de planificació i gestió del paisatge en l'àmbit local a Catalunya)
- Paisatge digital (web recomanada vinculada al paisatge)
- Galeria d'imatges de l'Arxiu d'imatges de l'Observatori
- Publicacions d'interès (que hagin arribat de manera recent al centre de documentació)

Per aquest 2024 es continuarà enviant el butlletí cada trimestre i s'incrementaran els esforços per augmentar-ne el número de subscriptors.

**Paisatg-e**  
77. Abril-juny 23  
Butlletí trimestral de l'Observatori del Paisatge de Catalunya

Observatori del Paisatge

### L'OBSERVADOR

#### Habitar el paisatge

**Jean Marc Besse**  
Filòsof i historiador, director de recerca del CNRS i director de redacció de la revista *Carnets du paysage*

Hi ha una gran varietat de definicions, enfocaments, professions i llenguatges sobre el paisatge. Els paisatges de l'arquitecte, el paisatgista, el fotògraf, l'historiador de l'art, el geògraf, l'antropòleg, el poeta, l'ecologista, l'enginyer, el polític, l'administrador, però també del turista, l'habitant, etc., no són els mateixos, encara que pugui haver-hi comunicació i punts en comú ocasionals. [4]

### MOSAIC

#### GOVERNAR EL TERRITORI

#### PAISATGE PER ORDENAR

#### PÀNIC I PAISATGE

#### A punt el Seminari internacional Governar el paisatge per ordenar el territori

L'Observatori del Paisatge de Catalunya i el Departament de Territori de la Generalitat de Catalunya organitzen el **Seminari internacional "Governar el paisatge per ordenar el territori"** pels dies 26 i 27 d'abril de 2023, a Barcelona. El seminari pretén explorar noves metodologies, eines i instruments que situin el paisatge com a un element central de l'ordenació del territori. Per inscriure't, envia un correu a [inscripcio@cat.paisatge.net](mailto:inscripcio@cat.paisatge.net) (indica'ns si vols inscriure't per assistir de manera presencial o seguir-lo via telemàtica). [4]

#### Paisatges de la por

Un any més l'Observatori ha col·laborat amb el **festival de literatura MOT**. La temàtica d'enguany ha estat la por, i a través d'una crida ciutadana s'han recollit fotografies dels llocs que generen por per a posteriori projectar-les durant les dues setmanes que dura el festival a les pantalles de la biblioteca Maria Vayreda d'Olot i al vestíbul de la biblioteca Carles Rahola de Girona. El paisatge és ple de significats i ens desperta emocions que influeixen directament en el nostre benestar. Continuament estem interactuant amb els llocs de manera emocional, els imbutim de significats que retornen a nosaltres a través de les emocions que ens desperten. La por és una d'elles, i cadascú la pot percebre en un paisatge diferent. [4]

#### Les Atlas de paysages

Méthode pour l'identification, la caractérisation et la qualification des paysages



## Elaboració i distribució mensual del butlletí Agenda de paisatge

El **butlletí mensual Agenda de Paisatge** està estretament vinculat al web [www.catpaisatge.net](http://www.catpaisatge.net). És el recull dels actes que apareixen a l'agenda del web de l'Observatori i conté informació sobre congressos, jornades, cursos, conferències, presentacions, sortides, premis i exposicions d'arreu del món, però amb un especial èmfasi en les que se celebren a Catalunya.

El 2024 es continuarà enviant l'Agenda cada mes a través del correu electrònic, amb les activitats programades pel mes en curs i els dos mesos següents. Esperem augmentar el nombre de subscriptors a finals d'any.

Observatori del Paisatge

## Agenda del Paisatge

Abril 22

Recull d'activitats sobre paisatge d'arreu del món pels propers tres mesos, amb un especial èmfasi en les que se celebren a Catalunya

Congressos | Festivals | Jornades | Cursos | Conferències | Presentacions | Exposicions

### CONGRESSOS

**Wastelands**  
06/04/2022 - 08/04/2022

### FESTIVALS

**Sismògraf**  
07/04/2022 - 10/04/2022  
Lloc: Clot  
Organitzat per: Clot Cultura

### JORNADES

**VIII Congrés d'Art i Paisatge Vitivinícola**  
22/03/2022 - 02/04/2022  
Els paisatges de l'aigua

## Elaboració i distribució setmanal del butlletí Dietari de paisatge

El **Dietari de Paisatge és un butlletí digital** que recull setmanalment notícies sobre paisatge publicades en els principals mitjans de comunicació escrits del món, amb un èmfasi especial en les novetats referides a Catalunya.

Durant l'any 2024, es continuarà fent la recerca diària de notícies d'interès de temàtica paisatgística publicades en els principals mitjans de comunicació i la selecció setmanal de notícies de més interès paisatgístic en diferents llengües (català, castellà, anglès, francès i italià) i temàtiques, tot prioritant les notícies que fan referència a Catalunya.

Observatori del Paisatge

## Dietari de Paisatge

621 - 05/12/2023

Notícies sobre paisatge publicades als principals mitjans de comunicació escrits del món, amb especial èmfasi en les de Catalunya

**Raixa acull el primer festival Lític per a celebrar l'art dels marges**  
[www.dbalears.cat](http://www.dbalears.cat) - 2023-12-02

**La belleza de España en 33 paisajes naturales imprescindibles**  
[viajes.nationalgeographic.com.es](http://viajes.nationalgeographic.com.es) - 2023-12-01

**El Parc de la Pedrera de Tangshan guanya el Premi Internacional de Paisatge Rosa Barba 2023**  
[www.upc.edu](http://www.upc.edu) - 2023-12-01

**Invertir en gestió forestal, una opció per a les empreses que vulguin compensar la petjada de carboni**  
[www.elnacional.cat](http://www.elnacional.cat) - 2023-12-01

**Faut-il arracher les thuyas du cimetière de Louyat ?**  
[france3-regions.francetvinfo.fr](http://france3-regions.francetvinfo.fr) - 2023-11-30

**La pedra seca, un referent identitari del territori lleidatà i Patrimoni de la Humanitat**  
[laciutat.cat](http://laciutat.cat) - 2023-11-29

**Los niños han dejado de usar y disfrutar de las calles, por qué esto es un error**  
[elpais.com](http://elpais.com) - 2023-11-29

**Lleida inicia els treballs per a la renaturalització i creació d'un refugi climàtic al Turó de la Seu Vella**  
[www.sostenible.cat](http://www.sostenible.cat) - 2023-11-29

**Osona: terra de paisatge, tradició i cultura**  
[www.naciedigital.cat](http://www.naciedigital.cat) - 2023-11-29

**Une proposition de loi pour protéger les paysans des plaintes des néo-ruraux**  
[www.broffaire.fr](http://www.broffaire.fr) - 2023-11-29

# 08

---

recerca





# 8.1.

## Recerca pròpia de l'Observatori

L'Observatori del Paisatge de Catalunya és considerat un dels principals centres de recerca en paisatge a Europa (segons la European Science Foundation). Amb l'objectiu de generar coneixement i esdevenir un focus de divulgació d'idees en relació amb el paisatge, l'Observatori desenvolupa la seva pròpia **recerca**, pensada per donar suport a bona part dels projectes presentats en aquest pla de treball.

L'Observatori també **impulsa la investigació sobre paisatge a partir l'adscripció de personal investigador català, espanyol i europeu amb estades i beques de formació**. En aquests casos, des de l'Observatori del Paisatge es fa un seguiment de la recerca desenvolupada i s'assessora els becaris quan és necessari.







# 9

---

## Col·laboració en altres iniciatives i projectes



## 9.1. Participació en diverses iniciatives i conferències de paisatge europees i internacionals

L'estructura de l'Observatori del Paisatge, basada en un model de cooperació entre administracions, societat civil, entitats i empreses, ha tingut molt ressò arreu del món, i és **font d'inspiració per a altres observatoris del paisatge semblants que s'estan creant arreu**. Per aquesta raó, l'Observatori del Paisatge de Catalunya ha estat cridat diverses vegades a explicar el funcionament i la composició de l'ens tant a l'Estat espanyol, com a altres països europeus o del món. Alguns exemples són Alemanya, Holanda, Bèlgica, Eslovènia, Grècia, França, Irlanda, Montenegro, Portugal, Estònia, República Txeca, Xipre, Argentina, Colòmbia, Equador, Mèxic, Panamà, Uruguai, Xile, Finlàndia, Jordània, el Líban, o les regions de Västra-Götaland i d'Escània (Suècia), de Brussel·les i de Flandes (Bèlgica), i de Calabria, Basilicata, Toscana i Veneto (Itàlia).

Per altra banda, **l'Observatori és convidat a un gran nombre de trobades internacionals i espais de discussió i difusió per aportar el seu coneixement i experiència en les polítiques de paisatge de Catalunya**, i col·labora habitualment amb la Iniciativa Latino-americana del Paisaje (LALI) i la Red Argentina del Paisaje (RAP).

L'Observatori seguirà participant en debats semblants als quals se l'inviti durant el 2024 per seguir intercanviant coneixements i experiències, i seguir engrandint i consolidant la xarxa de contactes i relacions europees i internacionals.





## 9.2.

# Assessorament al Consell d'Europa i al Sistema d'Informació ELCIS

L'Observatori del Paisatge des de fa anys és **assessor del Consell d'Europa en matèria de paisatge**, vetlla per la implementació a Catalunya del Conveni del paisatge del Consell d'Europa (conegut com a Conveni europeu del paisatge) i estableix contactes amb institucions i entitats que treballen amb aquest mateix objectiu.

L'Observatori participa habitualment en la **Conferència dels Estats Membres del Consell d'Europa sobre el Conveni de paisatge del Consell d'Europa**, celebrada cada dos anys per fer el seguiment de la implementació del Conveni europeu del paisatge i formada pels estats membres i estats observadors del Consell d'Europa, així com per institucions i organitzacions governamentals i no governamentals internacionals. I també participa anualment en la reunió dels **Tallers del Consell d'Europa**.

Està previst que durant l'any 2024 pugui continuar la col·laboració amb el Consell d'Europa.

D'altra banda, l'Observatori del Paisatge va ser invitat pel Consell d'Europa a col·laborar des de 2009 fins el 2011 amb un grup de treball en la creació i posada en funcionament del **Sistema d'Informació del Conveni**

**Europeu del Paisatge (ELCIS)**, una potent base de dades que conté informació sobre les polítiques de paisatge que s'estan implementant en els respectius estats i regions europees. **El sistema permet a les institucions, entitats, professionals, universitats i tothom en general accedir a la principal informació i experiències de protecció, gestió i ordenació del paisatge a Europa**, tot facilitant l'intercanvi i la cooperació interestatal i interregional en l'aplicació del Conveni europeu del paisatge.

**L'any 2011 l'Observatori va ser nomenat pel Consell d'Europa com l'ens responsable d'aplicar l'ELCIS a Catalunya.** Formar part d'aquesta iniciativa ha permès a l'Observatori del Paisatge disposar d'una visió privilegiada de les principals iniciatives en gestió del paisatge a Europa i és alhora un reconeixement a les polítiques de paisatge que s'estan desenvolupant a Catalunya.

L'Observatori **té la funció de vetllar per l'actualització de la informació corresponent a Catalunya**, tasca que es farà exhaustivament durant aquest 2024.

COUNCIL OF EUROPE



CONSEIL DE L'EUROPE

## 9.3.

# Altres col·laboracions

Membre del Comitè de seguiment del pla de paisatge Paeria de Cervera.

Membre de la Comissió Assessora Fundació del Paisatge de Lleida.

Membre del jurat de les beques Enfooca. Premis Arnau Bartrina Luque (Olot)

Membre de la Comissió Tècnica de la Carta Europea de Turisme Sostenible a la Garrotxa.

Membre de la Comissió del Paisatge i la Sostenibilitat del Priorat-Montsant-Siurana.

Membre de la comissió de seguiment estratègic de l'Associació per al Desenvolupament Rural Integral de la zona Nord-Oriental de Catalunya (ADRINOC).

Membre del Comitè Científic del Parc Natural de les Capçaleres del Ter i del Freser.

Membre de l'Agrupació Sectorial del Campus de Cohesió i Compromís Social de la Universitat de Girona.

Membre de l'Agrupació Sectorial del Campus de Patrimoni Natural i Cultural de la Universitat de Girona

Membre de la Comissió assessora de la Fundació Agroterritori.

Membre de l'Associació per la pedra seca i l'arquitectura tradicional. (APSAT)

Membre del Comitè d'Actors del projecte MIDMACC, adaptant la muntanya mitjana al canvi climàtic coordinat pel CREAM (2019-2024)

Membre del Patronat del Consorci del Centre de Recerca Ecològica i Aplicacions Forestals (CREAF), en representació de la Generalitat de Catalunya.

Membre de la Comissió Motora de l'Agenda Rural de Catalunya.

Membre Observador de l'Assemblea Urbana de Catalunya.

Membre de la Comissió Tècnica per al desplegament del Pla Cartogràfic de Catalunya i de la Directiva INSPIRE.

Membre de la Comisión de Seguimiento del Plan Nacional de Paisaje Cultural.

Membre del Consell assessor de l'Observatori de la Universitat de Porto.

Membre del Comitè Científic de la col·lecció "L&SCAPE" de l'editorial Libria (Itàlia).

Membre del Consell científic internacional de la revista Tekoporá: Revista Latinoamericana de Humanidades Ambientales y Estudios Territoriales (Uruguay).

Membre Corporatiu d'IFLA-Europe.

Membre de la xarxa Volubilis - Euro-Mediterranean Network for cities and landscapes

Membre del Consell assessor del projecte Laboratori MeLANinE dins del programa de recerca "Mediterranean Landscape Emergency".

Membre del Consell Assessor del Festival Internacional Nature of Cities 2024

Membre d'honor de l'organització internacional CIVILSCAPE.

