



El paisatge com a instrument de mediació cultural a l'escola

Alessia De Nardi

El Conveni europeu del paisatge, que defineix un paisatge com “una part del territori tal com la percep la població, el caràcter de la qual resulta de l’acció dels factors naturals i/o humans” (Consell d’Europa, 2000: art. 1a), destaca la importància de la relació entre les persones i el paisatge. A més, afirma que el paisatge és sempre un element d’identitat i d’expressió de la cultura local, un element que parla sobre les persones que l’han construït i l’han transformat.

El projecte de recerca que es descriu en aquest capítol, prenent com a base el Conveni europeu del paisatge, es va fixar la meta d’analitzar la relació entre una població i el paisatge que l’envolta, a fi i efecte d’entendre fins a quin punt el paisatge es pot considerar un punt de referència per a la identitat dels habitants d’un lloc concret. Molt especialment, la recerca es va centrar en la població nouvinguda i es va focalitzar en espais quotidians, amb uns paisatges sense trets culturals o naturals extraordinaris. Els principals subjectes de l’estudi van ser adolescents nouvinguts de tretze i catorze anys, tant nascuts a Itàlia de pares estrangers (els anomenats immigrants de segona generació) com arribats a Itàlia a diferents edats. Les seves opinions es van contrastar posteriorment amb les d’adolescents autòctons. Quan es va decidir que l’estudi es fixaria en aquesta franja d’edat s’era ben conscient del fet que els processos de construcció de la identitat arriben a una etapa decisiva precisament en aquesta fase vital. Per aquest motiu, va semblar interessant analitzar com contribueix el paisatge a la construcció de la identitat dels adolescents i a la creació d’un sentiment de pertinença a un lloc. Fent participar adolescents immigrants i autòctons es pretenia subratllar encara més el paper del paisatge en aquests processos i mirar d’entendre fins a quin punt es pot considerar un punt de referència d’identitat vàlid per a tots dos grups.

Per tal d’analitzar aquests punts, es va fer la recerca a quatre instituts d’educació secundària de la regió del Vèneto,¹ partint d’un enfocament metodològic qualitatiu (entrevistes semiestructurades, dibuixos i mapes,

¹ Actualment, en aquesta zona els nouvinguts configuren una població de 454.453 persones d’un total de 4.885.548 habitants, una xifra que representa el 9,3 % de la població total de la zona (font: Istat, 2009).

qüestionaris). Durant la recerca als instituts, el paisatge es va convertir en un instrument interessant de mediació intercultural, que va suscitar la curiositat dels joves i va activar el diàleg en els grups. Les potencialitats educatives dels instruments de recerca emprats constitueixen el tema principal d'aquest text.

Val a dir que la recerca de què tractarà el capítol es va dur a terme en el marc de diferents projectes. El projecte Interreg IIIA SIOI (Social Integration of Immigrants), pensat per fomentar la integració social dels immigrants a la zona de l'Adriàtic, va permetre estudiar, entre altres aspectes, els immigrants de segona generació a Itàlia. Aquest estudi, coordinat a escala nacional pel Departament d'Estadística de la Universitat de Pàdua, va permetre fer entrevistes telefòniques a 1.350 adolescents italians i a 550 nousvinguts. Una part de les preguntes feia referència a la percepció del paisatge i la relació entre els adolescents i el seu entorn vital.² El projecte LINK (Landscape & Immigrants: Networks/Knowledge), engegat pel Departament de Geografia de la mateixa universitat amb la coordinació científica de Benedetta Castiglioni, se centra en la relació entre els nousvinguts i el paisatge a partir de la comparació de les percepcions sobre el paisatge d'immigrants de primera i segona generació. El projecte aspira a analitzar com el paisatge pot ajudar a facilitar la integració dels immigrants i a reflexionar sobre si les percepcions compartides del paisatge poden estimular el diàleg intercultural i la cohesió social entre persones d'orígens culturals diferents.

Principals preguntes de l'estudi

Actualment, parlar sobre el paisatge com un element d'identitat implica tenir en compte una sèrie de temes relacionats amb el procés de globalització, un procés que afecta tant els paisatges com les identitats. Pel que fa al paisatge, és important tenir en compte que molts paisatges tradicionals han experimentat una transformació considerable arran de la pèrdua de

² Tots aquests temes es tracten amb més profunditat a la tesi doctoral de l'autora de l'article, que té com a títol *Il paesaggio nella costruzione dell'identità e del senso di appartenenza al luogo: indagini e confronti tra adolescenti italiani e di origine straniera*. La tesi analitza la relació entre els adolescents i els seus entorns vitals i presta una atenció especial al paper del paisatge en la construcció de la identitat dels adolescents i el seu arrelament a un lloc.

l'especificitat en els estils arquitectònics i els materials de construcció, i també de l'acceleració del procés d'urbanització. Tal com va subratllar l'urbanista americà Raymond Lorenzo (1998), el primer fenomen s'ha explicat en part mitjançant la teoria arquitectònica del moviment modern internacional. En aquest sentit, la difusió i l'aplicació d'aquesta teoria (que ha guiat el desenvolupament i la planificació de les ciutats europees des del principi del segle xx) s'han traduït en la desaparició gradual de les peculiaritats locals. Al mateix temps, moltes ciutats americanes i europees han estat testimonis d'un procés d'urbanització molt ràpid, especialment després de la Segona Guerra Mundial. Avui dia, tots dos fenòmens s'han intensificat amb el procés de globalització. Així, alguns paisatges (com ara molts paisatges rurals d'Itàlia) han esdevingut *híbrids*, és a dir, que combinen característiques i usos rurals i urbans, un fet que dificulta la tasca de diferenciar entre camp i ciutat.

Pel que fa a la identitat, en el moment actual, l'augment dels fluxos migratoris i la difusió d'Internet i altres tecnologies de la informació permeten a les persones construir-se les seves pròpies identitats a partir de molts elements diferents, extrets tant de contextos locals com globals. D'una banda, a conseqüència d'una mobilitat humana cada cop més alta, avui és gairebé impossible considerar les poblacions com a grups culturalment i ètnicament homogenis. Per aquesta raó, els paisatges es caracteritzen per l'existència de molts *senyals ètnics*, la interpretació dels quals varia depenent de l'origen cultural de les persones. D'altra banda, la difusió d'Internet fa possible conèixer (si més no virtualment) tots els racons del planeta. Per tant, el paisatge local ja no és l'única referència cultural i territorial dels habitants d'un lloc concret.

En un context tan complex, i centrant-nos especialment en les experiències de la població nouvinguda, val la pena mirar d'entendre com el paisatge pot contribuir al desenvolupament del sentit de pertinença a un lloc per part dels immigrants, tant amb relació al seu lloc d'origen com amb relació al lloc d'arribada. La recerca parteix d'un seguit de reflexions i consideracions senzilles: en el *nostre* paisatge (el paisatge que ens ha vist néixer i créixer, o en el qual hem passat bona part de la nostra vida) ens sentim realment *a casa*. Els nouvinguts, que han deixat enrere els seus països d'origen, perden el *seu* paisatge i en troben un de nou al país

d'arribada: com el perceben? Fins a quin punt se senten encara lligats al paisatge *antic*? És possible que el paisatge estimuli el sentiment de pertinença dels nouvinguts vers el seu nou entorn vital? I amb relació al territori que han deixat enrere?

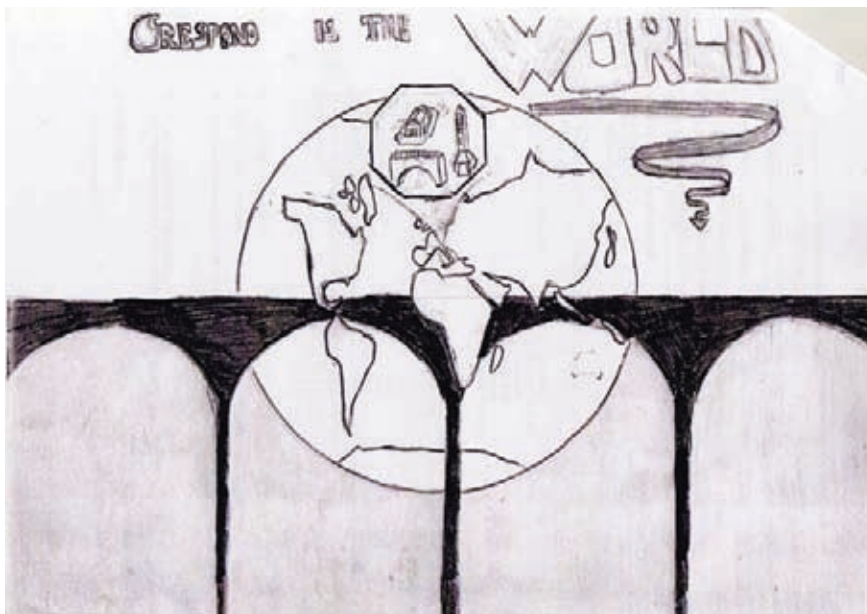


Figura 1. El microcosmos de Crespano es converteix en el món sencer en aquest dibuix d'un noi italià.

Sembla clar que per vincular aquestes preguntes als adolescents d'origen immigrant (i no als nouvinguts en general) cal tenir en compte elements d'una gran complexitat: no tan sols la fase vital especial en què es troben els alumnes, sinó també els diferents problemes que han d'afrontar. En aquest sentit, l'edat dels nois en el moment d'emigrar és un aspecte decisiu que cal tenir molt present, ja que és evident que els joves viuen experiències molt diferents depenent de si arriben a Itàlia com a nens o si ho fan com a adolescents.

Tenint molt presents tots aquests punts, es va intentar posar en relleu el paper del paisatge en el procés d'integració dels joves nouvinguts. A més, el fet d'implicar tant adolescents d'origen immigrant com italians permet

entendre millor fins a quin punt el paisatge local es pot considerar un punt de referència per a tots dos grups. En aquestes circumstàncies, l'estudi formula preguntes com ara quin tipus de relació mantenen els adolescents italians amb el seu entorn i si s'hi senten vinculats; quin tipus de relació tenen els adolescents d'origen immigrant amb el seu entorn d'acollida i si s'hi senten units, com també el lligam amb el seu país d'origen, i, finalment, de quina manera el paisatge afecta el procés de construcció d'identitat dels adolescents i l'aparició d'un sentiment de pertinença territorial.

El treball de camp als centres: algunes consideracions

Per tal de mirar de trobar resposta a aquestes preguntes, la recerca es va traslladar a diversos instituts d'educació secundària, situats en espais quotidians de quatre localitats de la regió del Vèneto, concretament a la província de Treviso: Montebelluna, Crespano del Grappa, Conegliano i Onè di Fonte.

Dels materials obtinguts al llarg del treball de camp se'n van desprendre una sèrie d'aspectes interessants. El primer de tots té relació amb els espais de referència dels joves al territori. L'estudi demostra que els nois italians i els nouvinguts tenen referències parcialment diferents: els d'origen immigrant donen importància primer de tot a l'escola i, immediatament després, als parcs públics i els equipaments esportius. En canvi, els joves italians tenen com a principals referències els establiments comercials, juntament amb la plaça, el parc i el gimnàs o altres equipaments esportius. Els resultats posen de manifest la importància de l'escola com a instrument fonamental per a la integració dels joves nouvinguts. A més, una altra dada interessant és que els nois italians valoren sobretot la qualitat i la disponibilitat dels establiments comercials, uns espais que no s'associen només amb llocs on es pot passar el temps lliure, sinó que també tenen la consideració d'autèntics punts de trobada del jovent.

Un dels aspectes més interessants té relació amb el grau de competència territorial dels nouvinguts, ja que transmeten la impressió de conèixer millor els seus entorns vitals que els seus companys italians i tenen també més tendència a reflexionar sobre quin tipus de relació hi mantenen.

Probablement es deu al fet que, en arribar a un lloc nou i desconegut, els nouvinguts senten la necessitat de descobrir-lo, d'observar-ne els trets més i millor que els italians, que sempre hi han viscut, cosa que es tradueix també en unes millors habilitats d'orientació.

Pel que fa a la relació entre els adolescents i el seu entorn vital, l'estudi indica que, en general, els italians se senten còmodes en els seus entorns, tot i que no s'hi senten especialment arrelats. Hi estan vinculats principalment perquè hi han nascut o hi han viscut gairebé sempre, consideren que coneixen prou bé l'indret però no li concedeixen gaire importància.

Si ens fixem en els nois nouvinguts, l'estudi assenyala que bona part d'aquests nois se senten força arrelats al seu lloc d'origen, encara que faci molts anys que viuen a Itàlia. Quan arriben al país d'acollida, experimenten un període d'impacte profund, però ben aviat miren d'establir una bona relació amb el nou entorn i demostren una actitud oberta i positiva envers el lloc. Tal com Yi-Fu Tuan (1977) va subratllar, el temps constitueix un factor decisiu a l'hora de determinar el sentiment de pertinença a un lloc, tot i que el pas dels anys condueix a una familiaritat més gran amb els espais i a l'aparició de la tendència a no valorar-ne la importància, com en el cas dels joves italians. Malgrat això, aquesta familiaritat més gran amb l'espai no sempre és suficient perquè els joves nouvinguts s'hi sentin arrelats, sinó que s'observa que entre els adolescents que fa més de deu anys que viuen a Itàlia hi ha un cert sentiment de malestar. S'ha detectat una tendència a valorar els paisatges que els envolten d'una manera força negativa. Els motius d'aquest malestar no són clars: probablement pot tenir relació amb la frustració que genera la impossibilitat de projectar la mateixa imatge que els companys de classe italians. Una altra hipòtesi podria tenir relació amb la fase vital particularment delicada que viuen aquests joves: segurament en aquesta etapa no se senten ni del tot estrangers ni del tot italians, uns dubtes que alimenten la inseguretats al voltant de la seva identitat. Sigui com sigui, les dades demostren que la integració territorial dels immigrants forma part d'un fenomen molt complex i que és molt difícil establir una relació directa entre l'arrelament a un lloc i el temps de permanència al país d'acollida.

Un altre tema important que cal tenir en compte és que els factors socials tenen més pes que els ambientals i els paisatgístics a l'hora de gene-

rar benestar i sensació d'arrelament: els adolescents, tant els nouvinguts com els italians, se senten bé als seus entorns vitals sobretot perquè viuen a prop dels seus pares i amics. Per tant, les relacions interpersonals amb familiars i companys constitueixen els factors més importants perquè els adolescents desenvolupin un autèntic arrelament a un lloc, mentre que les característiques físiques del paisatge són factors més secundaris.

L'estudi va analitzar el concepte que els adolescents tenen del *paisatge*, mirant d'entendre què volen dir els nois i les noies quan fan servir aquest terme. Les conclusions demostren que, en bona part dels casos, tant italians com nouvinguts associen el terme *paisatge* amb idees com ara natura, espais verds, bellesa o ordre. Dins seu, un paisatge és sempre un paisatge *bonic*, un element que val la pena contemplar i que de vegades presenta trets idíl·lics. És interessant comprovar com alguns nois nouvinguts (i també alguns italians que ara viuen al Vèneto però que havien viscut o nascut en altres regions d'Itàlia) associen el terme *paisatge* amb el seu lloc d'origen. Així, per a aquests nois el paisatge no tan sols és un element que val la pena contemplar, sinó també una cosa que estimen i que recorden amb afecte.



Imatge 1. El principal espai de referència dels nois nouvinguts és l'escola, seguida dels parcs públics i els equipaments esportius.

Val la pena subratllar que, en general, els adolescents italians i nouvinguts tenen tendència a mirar el paisatge proper d'una manera poc atenta. Normalment, no s'adonen que el paisatge també els envolta, ja que consideren que és un element que no existeix als seus llocs de trobada quotidians, que segons ells no tenen res de bonic que valgui la pena veure. Aquesta manca de consciència obliga a parlar de la necessitat de reflexionar sobre el valor del paisatge com una "part essencial de l'entorn de les poblacions [...] i fonament de la pròpia identitat" (Consell d'Europa, 2000: art. 5a), especialment als espais quotidians, amb uns paisatges que no tenen trets naturals o culturals destacables. I és que, tal com demostren aquests estudis, aquesta mena de paisatges serien uns punts de referència més aviat febles per a la identitat dels seus habitants, si més no en aquesta franja d'edat.

El potencial educatiu dels instruments emprats en la recerca

Tal com ja s'ha esmentat, les activitats de recerca dutes a terme als centres van demostrar una gran utilitat a l'hora de fomentar el diàleg intercultural entre els alumnes italians i els nouvinguts, fins al punt que el fet de parlar sobre el paisatge va portar els nois a reflexionar sobre la relació que mantenen amb el seu entorn vital, però també sobre altres temes, com ara la importància de compartir espais amb cultures diferents. Es va veure, per tant, que el paisatge té una gran eficàcia a l'hora de fomentar el creixement personal i social de les persones, i estimular la construcció de la identitat, la generació de nous significats, l'intercanvi amb els altres o la recerca d'emocions profundes (Zanato, 2007).

Els instruments i exercicis emprats en la recerca són els següents: activitats d'escriptura (redacció i qüestionari amb preguntes obertes); dibuixos i mapes; grups de treball; fotografies; fotografies aèries, ortofotografies i mapes topogràfics; excursions, i taules de lectura del paisatge. Seguidament s'explicaran les potencialitats educatives de cada un dels instruments emprats i com poden fer-los servir els professors per dissenyar itineraris educatius centrats en el tema del paisatge, amb diferents objectius didàctics.

Activitats d'escriptura

Aquesta activitat consistia a fer escriure una redacció als alumnes sobre les característiques del seu entorn vital. L'enunciat de l'exercici era aquest: "Montebelluna (Crespano/Conegliano/Onè di Fonte): descriu-ne les característiques i els canvis i compara aquest lloc amb altres llocs on hakis viscut o que t'agradin especialment".

Les redaccions van permetre analitzar la relació dels alumnes amb el paisatge. Per exemple, una alumna italiana escriu sobre el seu poble: "Ja fa més de deu anys que quan em llevo veig com brilla el sol sobre el meu poble. Fonte em dóna molta alegria". Però un estudiant nouvingut a Itàlia fa tres anys expressa opinions molt diferents sobre el seu poble actual, Onè di Fonte, i sobre el seu lloc d'origen, un poble de Veneçuela. Amb relació al seu municipi de residència escriu això: "Onè di Fonte és un poble força petit i limitat: un poble tranquil, on gairebé mai no passa res". En canvi, quan parla del seu lloc d'origen afirma el següent: "[...] era el lloc més bonic del món, tenia els amics a prop de casa i els podia veure sempre que volia [...]. El millor de viure allà és que sempre era estiu: cada matí em llevava amb el sol ben amunt, i veia arbres ben verds i sentia com cantaven els ocells". La darrera frase reflecteix clarament l'enyorança que sent aquest noi pel seu poble natal. I és que, com passa a l'exemple, els joves nouvinguts que troben a faltar els seus llocs de procedència acostumen a idealitzar el paisatge del seu país d'origen. Per tant, el paisatge guanya molt de pes a l'hora de definir la identitat dels adolescents especialment quan són lluny i es converteix en un símbol d'un lloc que encara es troba a faltar.

Algun dels aspectes més interessants de les preguntes obertes proposades al qüestionari va aparèixer quan es va demanar als alumnes que completessin la frase "jo i Montebelluna (Crespano/Conegliano/Onè di Fonte) som com...". Val la pena fixar-se especialment en els casos de dos nouvinguts, nascuts a l'estranger i que fa més de deu anys que viuen a Itàlia, que expressen uns sentiments totalment oposats envers els llocs on viuen. El primer diu això: "[jo i Crespano som com]... dos germans inseparables". I el segon: "[jo i Montebelluna som com]... un niu i un cucut". La segona afirmació s'ha de considerar sens dubte sorprenent i reflecteix clarament el

malestar que senten alguns adolescents que fa anys que són a Itàlia.³ Com ja s'ha comentat, sembla evident que en aquests casos una familiaritat més gran amb l'entorn vital i el seu paisatge no és suficient perquè els adolescents s'hi sentin arrelats.

Les activitats d'escriptura tenen diferents potencialitats educatives, com ara que els professors les poden fer servir com una primera aproximació al tema del paisatge abans de començar altres activitats específiques sobre aquest tema o bé per identificar els temes més interessants que es desenvoluparan en activitats posteriors. Així mateix, la redacció pot ser especialment útil per posar de manifest els pensaments i la reflexió espontània dels alumnes sobre els seus entorns vitals, els llocs que més els agraden i els que no els agraden tant, i, a més, pot ajudar els professors a entendre millor els punts de referència dels alumnes sobre el territori. Finalment, l'eina es pot aplicar des d'una òptica intercultural, demanant als alumnes nous que comparin el seu entorn vital actual amb el seu país d'origen, si se'n recorden. Després, poden llegir els seus escrits als companys italians i parlar-los sobre el seu lloc d'origen i les seves experiències.

Dibuixos i mapes

Una altra de les activitats proposades a les classes consistia a demanar a l'alumne que fes un dibuix o un mapa del seu entorn vital, un instrument que pot ser especialment útil per posar de manifest els punts de referència dels adolescents al territori i també els diferents graus de competència territorial, com també per confirmar que els nous tenen tendència a conèixer millor els seus entorns vitals que els italians. En aquest sentit, és especialment interessant comparar el mapa que apareix a la figura 2 amb el de la figura 3. El primer és obra d'una alumna xinesa que fa menys d'un any que viu a Montebelluna. Tal com s'hi pot observar, presenta una estructura molt clara i una gran varietat d'indrets. A més, la incorporació dels punts cardinals denota un bon coneixement del poble. El segon mapa és d'una nena italiana que ha viscut sempre a Montebelluna. En aquest cas, destaca

³ Nota dels editors: el cucut es caracteritza pel fet que la femella pon els ous en nius d'altres espècies d'ocells i substitueix els ous existents pels propis amb una actitud parasitària. Un cop nascuda, la cria de cucut llança daltabaix del niu tots els altres ous que hi ha i es converteix en l'únic habitant del niu.

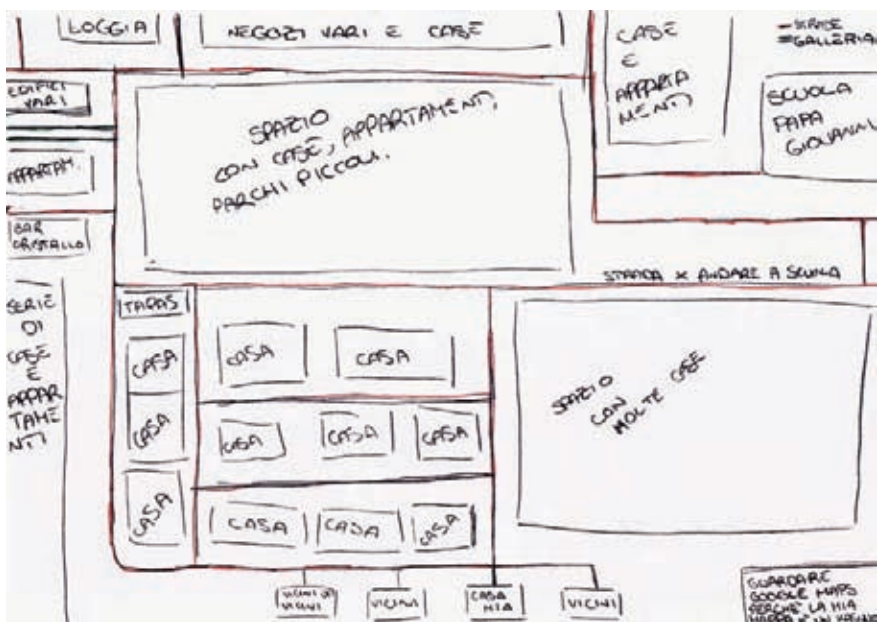


Figura 3. Montebelluna segons una nena italiana que hi ha viscut tota la vida.

Aquestes activitats ofereixen l'oportunitat d'empènyer els alumnes a reflexionar sobre els diferents elements del paisatge i fer que tant nous-vinguts com italians el coneguin millor. A més, depenent de l'edat dels alumnes, els mapes i els dibuixos poden servir com a punt de partida de reflexions sobre altres temes, com ara la subjectivitat de la percepció del paisatge, els diferents significats que s'assignen als elements del paisatge segons les diverses cultures o les diferències entre els paisatges propers i els més llunyans, tot fent èmfasi especialment en els factors que en són responsables.

Grups de treball

Un altre element útil de mediació cultural és el grup de treball, una tècnica que es va aplicar a l'institut de Montebelluna. Per fer-ho, es va dividir els alumnes estudiats en quatre grups reduïts, i se'ls va animar a reflexionar sobre un tema concret i a intercanviar-ne impressions. Els temes escollits van ser l'evolució del territori al llarg del temps, els elements considerats

imprescindibles per viure bé en un lloc, la importància de compartir espais com ara el parc o la biblioteca (esmentats sovint pels nois) amb persones d'altres cultures i, finalment, el coneixement de l'entorn vital i la capacitat d'orientar-s'hi correctament. L'investigador, després d'haver introduït el tema, va guiar el debat, prestant una atenció especial a l'espontaneïtat en les reflexions dels alumnes.

Des d'un punt de vista educatiu, el grup de treball es pot fer servir per reforçar els coneixements dels nouvinguts i dels italians sobre els seus entorns vitals i posar de manifest el seu grau de competència territorial. També és una bona eina per comparar paisatges propers i paisatges llunyans o reflexionar sobre l'evolució del territori propi amb el pas del temps (per exemple, a partir de fotografies antigues i recents del poble o la ciutat). Finalment, el grup de treball és òptim per fomentar el diàleg i el debat intercultural i animar els alumnes a compartir de manera espontània records, experiències i sentiments.

La geògrafa italiana Mirella Loda (2008) ha destacat que aquesta tècnica pot ajudar les persones a parlar sobre temes polèmics, que difícilment es poden manifestar en situacions cara a cara. Malgrat això, també s'ha de calibrar el risc de no donar veu als membres més febles del grup.

Realització de fotografies

Aquesta activitat consisteix que els alumnes fan fotografies tot mirant de fixar-se en els elements del paisatge que consideren més importants i que els afecten més. David R. Dodman (2003) destaca que aquesta opció és especialment útil en estudis amb infants, ja que ajuda a evitar un dels problemes més habituals dels mètodes tradicionals emprats amb nens, en què els infants expliquen a persones amb autoritat (com ara els investigadors) el que pensen que volen sentir.

La presa de fotografies pot servir per entendre els punts de referència dels alumnes sobre el territori i com perceben el seu paisatge. De manera similar, els nouvinguts poden aportar fotografies del paisatge dels seus països d'origen i comparar-les amb les del paisatge local. Una altra opció és comparar les fotografies amb dibuixos, fotografies aèries o ortofotomapes i assenyalar-ne les diferències, les semblances i altres detalls. Les fotografies poden servir, a més, com a punt de partida per reflexionar sobre

diversos temes, com ara la subjectivitat de la percepció del paisatge (“vaig fer aquesta foto perquè...”, “m’agrada aquest lloc perquè...”, “no m’agrada aquest lloc perquè...”) o les diferències entre les fotos fetes per nois amb experiències i bagatges culturals diversos (què tenen en comú?, què les diferencia?, per què?), fent èmfasi especialment en les diferents maneres de llegir un mateix paisatge.



Imatge 2. La presa de fotografies per part dels alumnes pot servir d'excusa per reflexionar sobre les diferents maneres de llegir un paisatge i interpretar-lo.

Fotografies aèries, ortofotomapes i mapes topogràfics

Les fotografies aèries, els ortofotomapes i els mapes topogràfics utilitzats durant les activitats dels grups de treball poden servir per posar de manifest el coneixement del territori per part dels nois i la seva capacitat d'identificar els llocs, o bé per reforçar-ne les capacitats d'orientació espacial. Així mateix, aquest material també es pot comparar amb els dibuixos i els mapes dels alumnes, per subratllar-ne les diferències i les semblances i aju-

dar-los a observar amb més atenció els seus entorns vitals (què és el que no hem vist?, per què?).

Excursions

Les excursions són una ocasió immillorable per experimentar de primera mà el paisatge de l'entorn i arribar a conèixer-lo millor, tot observant-ne els elements, escoltant-ne els sons, sentint-ne les olors i tocant-ne els objectes. Entre les potencialitats educatives d'aquesta activitat destaca que els estudiants italians tenen la possibilitat de contemplar el paisatge amb atenció i observar elements i detalls en què normalment no es fixen; que els estudiants nous tenen l'oportunitat de conèixer millor el seu entorn vital actual, d'observar-lo i d'escoltar les explicacions dels professors, com també les vivències i les experiències dels seus companys italians, i, finalment, que durant les caminades i les excursions els estudiants poden enregistrar imatges i sons, i després poden fer servir les seves gravacions per reconstruir l'itinerari i els trets observats en el paisatge.

Taules de lectura del paisatge

Les taules de lectura del paisatge representen un exercici molt útil que pot ajudar els nois a conèixer millor el seu entorn vital i el paisatge que els envolta. Totes les potencialitats educatives d'aquesta eina es descriuen a bastament en l'informe *Educació en paisatge per a infants*, de Benedetta Castiglioni (vegeu el quadre 1 de l'annex d'aquesta publicació).

Les taules poden servir per ajudar els alumnes a observar amb atenció el paisatge que els envolta, un exercici que els ha de permetre identificar elements paisatgístics i reflexionar sobre les sensacions i les emocions que els transmet el seu paisatge, però també sobre els factors que hi ha darrere (lectura horitzontal i lectura vertical). Aquests elements també es poden emprar per ajudar els nois a ser conscients de les transformacions del seu territori amb el pas del temps i a avaluar-les, com ara comparant fotografies convencionals o aèries del municipi uns quants anys enrere amb imatges del present i analitzant els canvis en el paisatge per mitjà de la taula (què ha canviat?, per què?). De manera similar, les taules poden ajudar els alumnes a expressar les seves voluntats amb relació a la futura evolució dels seus paisatges (lectura temporal). Aquest tipus d'activitat representa també

una ocasió per subratllar la importància de transformar el paisatge a partir de criteris de sostenibilitat i de respectar tots els trets i les singularitats dels paisatges. En un altre ordre de coses, les taules permeten posar de manifest diferents maneres d'interpretar un paisatge, segons les diverses procedències dels alumnes. Finalment, també són útils per ajudar els nois a entendre millor i interpretar tant el paisatge proper i els seus indicadors com els paisatges llunyans. Així, les taules es poden usar per interpretar fotografies o imatges dels paisatges dels països d'origen dels alumnes nouvinguts, una proposta que farà que els estudiants reflexionin sobre les característiques i les diferències entre paisatges propers i paisatges llunyans.

Observacions finals

Fins ara s'han plantejat només alguns dels possibles usos didàctics dels instruments emprats en la recerca. Cal tenir en compte que les eines poden aportar potencialitats educatives diferents depenent dels objectius pedagògics i de l'edat dels alumnes.

Sembla bastant clar, tal com es va plantejar en un curs de reciclatge de professors de primària i secundària el setembre del 2009 a Scorzè, província de Venècia, que la proposta de fer servir el paisatge com a instrument de mediació cultural planteja perspectives molt interessants en aquest àmbit. Aquest tema pot ajudar els alumnes a millorar el coneixement del seu entorn vital i fer que tant nouvinguts com italians estableixin una relació més conscient amb els llocs on viuen. Les activitats proposades també permeten inculcar en els alumnes la necessitat de respectar tots els paisatges i tenir-ne cura, tot desenvolupant la capacitat d'observació i ajudant-los a prendre nota de les singularitats que fan que cada paisatge sigui únic. A més, parlar sobre paisatge pot ser també un punt de partida interessant per a altres tipus de reflexions. Per exemple, els nois italians tenen la possibilitat d'aprendre coses sobre la immigració gràcies a les experiències de primera mà dels seus companys nouvinguts. També pot ser un bon moment per reflexionar sobre els motius que fan que la gent marxi del seu país, així com sobre els problemes i les dificultats (tant de tipus pràctic com de tipus emocional o existencial) que implica aquesta opció. D'altra banda, per als

nois nouvinguts representa una oportunitat per expressar els seus sentiments i compartir-los amb els seus companys, un diàleg que segurament els ajudarà a reflexionar sobre la seva experiència i a establir una relació més estreta i positiva amb la seva nova destinació.

Val la pena ressaltar que aquests exercicis poden servir per implicar no tan sols els joves, sinó també les famílies. En aquesta línia, els centres poden organitzar, per exemple, una exposició amb els dibuixos o les fotos dels alumnes; una trobada per presentar als pares les activitats dutes a terme, els seus objectius i els seus resultats (en aquestes iniciatives també hi podrien participar altres escoles), o, finalment, un lloc web per compilar materials i idees, per tal d'oferir a les classes la possibilitat de descobrir i compartir aquest tipus d'activitats. Totes aquestes iniciatives són ocasions d'or per implicar els pares i els professors i fomentar, d'aquesta manera, el diàleg intercultural i el coneixement i el respecte envers les diferents cultures.

Referències bibliogràfiques

CASTIGLIONI, Benedetta (2009). *Education on Landscape for Children*. Estrasburg: Consell d'Europa. [Versió catalana inclosa com a annex en aquesta mateixa publicació].

CONSELL D'EUROPA (2000). *Conveni europeu del paisatge* [en línia]. <http://www.mma.es/secciones/desarrollo_territorial/paisaje_dt/convenio_paisaje/pdf/cep_catala.pdf> [consulta: 07.10.2009].

DODMAN, David R. (2003). "Shooting in the city: an autophotographic exploration of the urban environment in Kingston, Jamaica", *Area*, vol. 35, p. 293-304.

LODA, Mirella (2008). *Geografia sociale. Storia, teoria e metodi di ricerca*. Roma: Carocci.

LORENZO, Raymond (1998). *La città sostenibile. Partecipazione, luogo, comunità*. Milà: Eleuthera.

TUAN, Yi-Fu (1977). *Space and place: the perspective of experience*. Minneapolis: University of Minnesota press.

ZANATO, Orietta (2007). "Lo sguardo sul paesaggio da una prospettiva pedagogico-ambientale", dins Benedetta Castiglioni, Monica Celi, Emanuela Gamberoni (eds.) (2007). *Il paesaggio vicino a noi. Educazione, consapevolezza, responsabilità*. Montebelluna: Museo Civico di Storia Naturale e Archeologia, p. 39-50.