



Observatori del Paisatge

Adscrit a:



Generalitat de Catalunya
**Departament de la Vicepresidència
i de Polítiques Digitals i Territori**

índex

01

introducció

P 04

02

polítiques
territorials

P 10

03

polítiques
sectorials

P 16

04

paisatge
i món local

P 28

05

formació
i educació

P 36

06

sensibilització
i comunicació

P 42

07

documentació

P 52

08

publicacions

P 56

09

recerca

P 64

10

col·laboració
en altres iniciatives
i projectes

P 68

11

annex 1:
indicadors

P 74

12

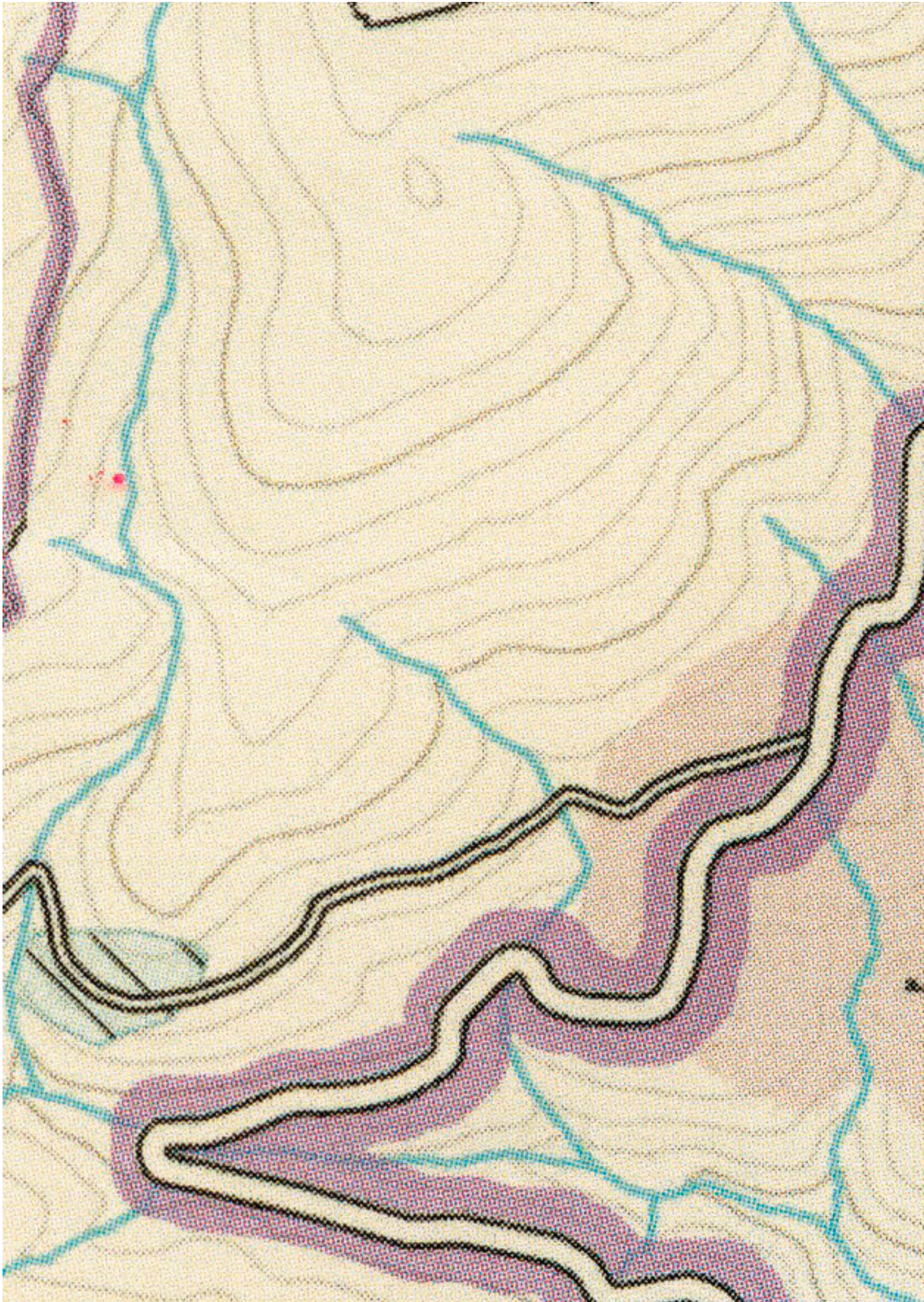
annex 2:
recull de premsa

P 80



01

introducció



Des de 2005, l'Observatori del Paisatge ha centrat la seva tasca a identificar i caracteritzar els paisatges de Catalunya, desplegar els instruments previstos en la Llei del paisatge, així com contribuir a situar el país com un dels referents europeus en les polítiques relacionades amb aquesta matèria. Un cop consolidades aquestes línies, i com a continuació del full de ruta CATPAISATGE 2020 "País, Paisatge, Futur", tot seguit es mostren les dotze línies de treball que són presents en cadascuna de les activitats realitzades durant l'any 2021:

01

Internacionalització des de la singularització

L'Observatori del Paisatge sempre ha tingut la internacionalització com un dels pilars de la seva tasca. Ara, es pretén aprofundir en aquesta línia com a via per a projectar Catalunya al món, tenint en compte que només reeixirà si s'emfatitza la singularització d'un país que, al seu torn, és un dels més diversos d'Europa pel que fa al paisatge. No es pot oblidar que, a la llarga, els paisatges que mantinguin, reforcin i desenvolupin la seva identitat i personalitat tenen més possibilitats de prosperar que els que les hagin perdudes, ja siguin urbans o rurals.

02

La introducció del paisatge en el planejament i en les polítiques sectorials

Tenim el repte de traspassar definitivament el paisatge a la planificació territorial, i de l'escala territorial a la local; i que el paisatge incideixi molt més en les altres polítiques sectorials (turisme, agricultura, infraestructures), on avui encara és poc present.

03

Memòria i futur del paisatge: activar el patrimoni

Ha arribat el moment de revisar la gestió del patrimoni en els paisatges contemporanis, indagar com els paisatges patrimoni poden combinar el seu valor productiu amb el cultural i el turístic, i superar la visió encara vigent avui del patrimoni -tant natural com cultural- com un mer inventari d'elements. Efectivament, avui és el propi paisatge el generador de patrimoni cultural, i això també pot tenir una aplicació com a valor de desenvolupament econòmic.

04

Viure i produir en un entorn de qualitat

La qualitat del paisatge és un símbol de la maduresa i del nivell cultural d'un país. En aquest sentit, els paisatges de qualitat contribueixen a la projecció del país al món i faciliten la competitivitat dels seus territoris, per exemple a l'hora d'atraure empreses innovadores i mà d'obra qualificada. D'altra banda, la producció local de qualitat està lligada a paisatges de qualitat.

05

Paisatge, creativitat i sectors estratègics

La qualitat i la singularització del paisatge tenen un impacte positiu en sectors com el cinema, la publicitat, la moda, la gastronomia, el disseny... però al mateix temps formen part de les estratègies de desenvolupament turístic i agrícola més reeixides. El turisme de qualitat fuig dels paisatges mediocres i malmesos.

06

Paisatge i món local

Hi ha un consens cada vegada més creixent que els paisatges —especialment aquells que tenen més personalitat— contribueixen al desenvolupament local no només des d'un punt de vista econòmic sinó també pel que fa a l'autoestima, la identitat i la qualitat de vida.

07

La creació de nous paisatges referencials

Catalunya és plena de paisatges de referència, de paisatges imbuits d'una potent càrrega simbòlica. Molts d'ells, però, varen esdevenir paisatges icònics ja fa dècades, fins i tot segles. Ens han arribat fins avui en més o menys bon estat i convé que en tinguem cura pel seu valor cultural i identitari. Ara bé, en un context de banalització creixent de molts paisatges quotidians, convé esforçar-se a crear nous paisatges de referència, sense oblidar els tradicionals. Amb l'ajut del disseny i del projecte, hem de ser capaços de convertir paisatges anodins —però quotidians— en paisatges de referència amb els quals la població circumdant se senti identificada i amb els quals pugui dialogar.

08

Paisatge, ciutadania i valors

El coneixement de la diversitat de paisatges, el respecte i la sensibilitat cap a les seves dimensions naturals i patrimonials o el gaudi en la contemplació són valors que enforteixen el cos social i dignifiquen la ciutadania.

09

Paisatge, ocupació i emprenedoria

El paisatge genera oportunitats econòmiques i esdevé un agent de creació d'ocupació en sectors vinculats al territori, l'agricultura, el medi ambient i l'educació, però també en els àmbits creatius emergents en la seva relació amb el paisatge com el cinema, la publicitat, la moda i la gastronomia, entre d'altres.

10

Canvi climàtic, energia i paisatge

El paisatge esdevé un indicador de primer ordre per captar l'efecte del canvi climàtic, imaginar escenaris de futur i dissenyar estratègies d'adaptabilitat i, alhora, de lluita contra aquest canvi, molt especialment mitjançant l'ús generalitzat d'energies renovables.

11

La recerca com a valor a l'alça

La recerca en paisatge és un valor a l'alça que atén de manera conjunta alguns dels nous reptes globals. A més, reforça el potencial per a l'emprenedoria i la creació d'ocupació en diversos sectors.

12

Paisatge, educació i comunicació

No n'hi ha prou amb educar en el paisatge: cal també saber comunicar el valor de l'educació en el paisatge. La comunicació és una peça clau de les societats contemporànies i, en aquest sentit, cal aprofitar l'enorme valor comunicatiu del paisatge, autèntic portador de missatges fàcilment desxifrables pel conjunt de la ciutadania.

Mantenint sempre i en tot moment l'expertesa, la reputació i la rigorositat adquirides al llarg dels seus setze anys de vida, l'Observatori del Paisatge continua reflectint, talment com un mirall, la bona o mala salut d'un paisatge, detectant les dinàmiques emergents i influint en les agendes del futur. Dit d'una altra manera, està al servei de les polítiques de paisatge, perquè aquestes siguin més transversals, interdepartamentals, participades, pragmàtiques i dirigides a l'acció, i orientades als nous reptes que té avui el país.



02

políticas territoriales

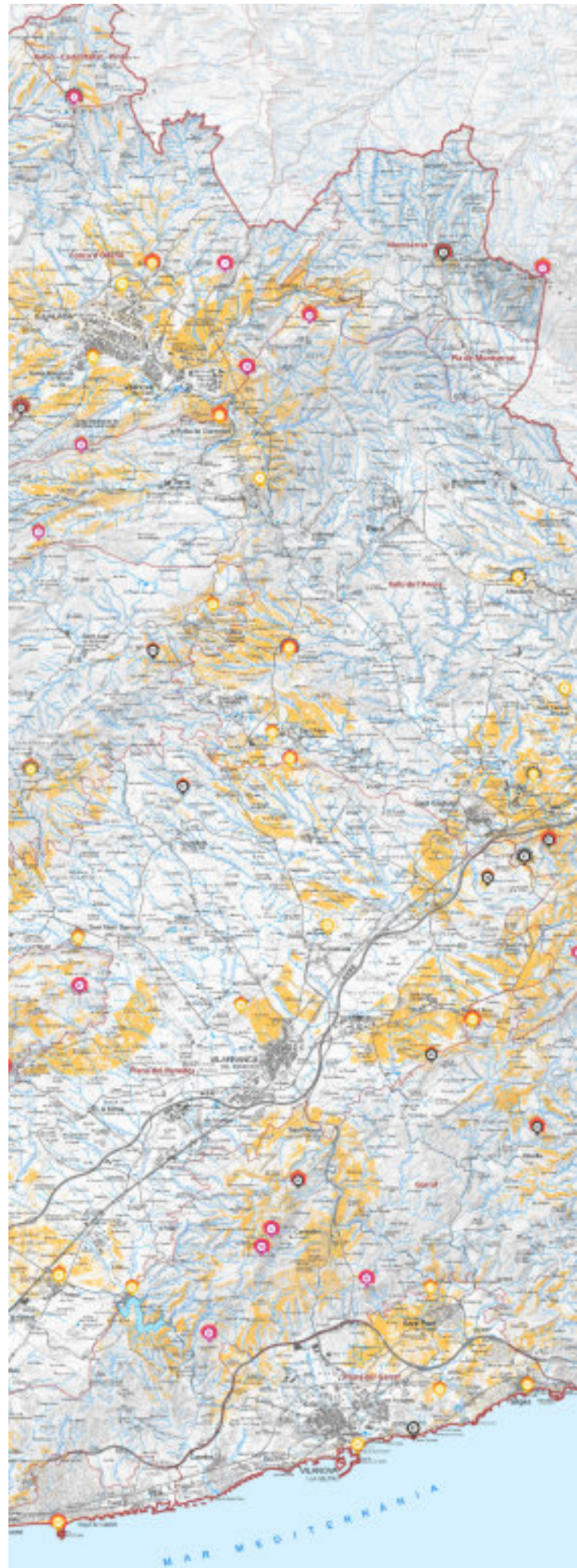


2.1. Catàleg de paisatge del Penedès

Els catàlegs de paisatge es conceben normativament com a unes eines útils per a l'ordenació i la gestió del paisatge des de la perspectiva del planejament territorial. És per aquest motiu que el seu abast territorial es correspon amb el de cadascun dels àmbits d'aplicació dels plans territorials parcials. En paral·lel amb la tasca de la Direcció General d'Ordenació del Territori i Urbanisme del Departament de la Vicepresidència i de Polítiques Digitals i Territori de la Generalitat de Catalunya de redactar un nou pla territorial parcial, el del Penedès, l'Observatori ha estat elaborant en els últims anys el **Catàleg de paisatge del Penedès**.

L'Observatori del Paisatge ha estat el coordinador del Catàleg i ha format un equip interdisciplinari per a la seva elaboració, conformat pels tècnics del mateix Observatori i professionals externs per a aquelles qüestions que ho han precisat, com ara el desenvolupament de mecanismes de participació i implicació ciutadana. L'elaboració del Catàleg de paisatge del Penedès ha seguit la mateixa metodologia i té la mateixa estructura que els set catàlegs anteriors, però ha estat alhora una magnífica oportunitat per fer un pas més i pensar en un catàleg de nova generació. S'ha tingut alhora molt present que aquest Catàleg engloba part de tres catàlegs ja elaborats i aprovats (Camp de Tarragona, Comarques Centrals i Regió Metropolitana de Barcelona)..

Un objectiu cabdal durant en tot moment ha estat que **l'elaboració del Catàleg de paisatge del Penedès i del Pla territorial parcial del Penedès es fessin en paral·lel i amb permanent retroalimentació**. És per aquest motiu que des de l'any 2019 i sobretot durant el 2021 s'han organitzat reunions tècniques mensuals entre l'Observatori i els tècnics responsables de la redacció del Pla territorial parcial del Penedès per **aconseguir un bon encaix entre el Catàleg de paisatge i el Pla territorial, sobretot en relació amb la integració dels objectius de qualitat paisatgística**.



2.2. Col·laboració en la preparació d'instruments de planificació i en la definició de les directrius de paisatge

La Direcció General d'Ordenació del Territori i Urbanisme del Departament de la Vicepresidència i de Polítiques Digitals i Territori de la Generalitat de Catalunya ha demanat la **implicació de l'Observatori del Paisatge en les comissions de seguiment dels diversos instruments de planificació** que s'estiguin elaborant en cada moment, amb la finalitat d'aportar-hi els seus coneixements i expertesa en matèria de paisatge, i la **concreció de les directrius del paisatge**, tal i com estableix les Llei del paisatge.

La funció de l'Observatori en aquest objectiu és la de garantir que el paisatge es tracta adequadament, des del principi de la seva redacció, fins a la seva aprovació. Això implica tasques com ara: assessorar en l'enfocament i els continguts dels plans, col·laborar en la redacció de plecs de clàusules, fer seguiment de treballs encarregats per la Direcció General d'Ordenació del Territori i Urbanisme a externs, participar en reunions conjuntes amb la Direcció general al territori, o assessorar en la definició de les directrius del paisatge, etc.

Durant el 2021, l'Observatori ha participat, a més a més del Pla territorial parcial del Penedès mencionat en el punt anterior, també en diversos plans directors urbanístics que està impulsant la Direcció General, com el ja aprovat Pla Director Urbanístic de revisió dels sòls no sostenibles del litoral de Girona, i d'altres que han començat a desenvolupar-se, com per exemple el **Pla Director Urbanístic de revisió dels sòls no sostenibles del litoral**. La participació en l'elaboració dels plans territorials parcials i plans directors urbanístics esdevé una gran oportunitat per afavorir la visió de conjunt del territori, per **reforçar el caràcter de cada paisatge** i per posar en valor els nombrosos elements que el conformen.



2.3. Ponència d'energies renovables

L'Observatori del Paisatge és **membre de la Ponència d'energies renovables i, l'any 2021, fou membre del grup de treball específic** de la pròpia Ponència. La Ponència és un òrgan col·legiat que té com a funcions analitzar la viabilitat dels avantprojectes de parcs eòlics i plantes solars fotovoltaïques, des del punt de vista del seu emplaçament, i portar a terme les actuacions relatives a l'avaluació d'impacte dels projectes de parcs eòlics i de plantes solars fotovoltaïques. Abans de la modificació del "Decret llei 16/2019, de 26 de novembre, de mesures urgents per a l'emergència climàtica i l'impuls a les energies renovables" a través del "Decret llei 24/2021, de 26 d'octubre, d'acceleració del desplegament de les energies renovables distribuïdes i participades", i durant el 2021 la tasca de l'Observatori a la Ponència ha estat la d'analitzar i emetre una opinió en clau de localització i en matèria de paisatge sobre cadascun dels projectes que es trobaven en tramitació. L'any 2021 es van celebrar 13 sessions (la darrera el 17 de maig), en les quals es van informar més de 220 projectes. Amb l'aprovació del nou decret, la funció de la ponència se centra en la fase d'avaluació d'impacte ambiental i en la formulació de recomanacions més genèriques. Durant el 2021 no hi ha hagut cap reunió de la Ponència d'energies renovables amb aquestes noves funcions.







03

politiques sectorials



3.1.

Col·laboració amb la DG de Turisme del Departament d'Empresa i Coneixement

El gener de 2019 la Direcció General de Turisme del Departament d'Empresa i Coneixement va encarregar a l'Observatori el document "Carreteres, paisatge i turisme. Bases per a la definició d'un model per a Catalunya". El document, lliurat a la Direcció General el desembre de 2019, introdueix, en primer lloc, **els principals reptes que**, avui, enmig d'un autèntic canvi de paradigma en el model turístic i de mobilitat, **planteja la relació entre les carreteres i el paisatge**, i posa en relleu els enormes potencials que té. Tot seguit fa una **mirada internacional a la temàtica de les carreteres d'interès paisatgístic des d'una perspectiva turística**; posteriorment, defineix quins són els aspectes clau que hauria de tenir un **futur model de carreteres d'interès paisatgístic de Catalunya**, que ha de ser coherent amb la realitat paisatgística del país, i construït de forma progressiva entre els diferents actors involucrats; finalment, fruit d'aplicar els criteris definits en el document, s'incorpora un primer mapa-proposta de 33 carreteres d'interès paisatgístic.

La Direcció General d'Infraestructures de Mobilitat del Departament de la Vicepresidència i de Polítiques Digitals i Territori de la Generalitat de Catalunya

també va col·laborar en l'elaboració dels treballs, amb l'objectiu d'aplicar-ne els resultats en el futur. En aquest sentit, des d'aquesta direcció general s'estan plantejant diverses actuacions pilot on l'Observatori hi està implicat en qualitat d'assessor, però que de moment no s'han materialitzat.

Paral·lelament, la Direcció General de Turisme del Departament d'Empresa i Coneixement, a través de l'Agència Catalana de Turisme (ACT), va crear el "Grand Tour de Catalunya entre l'any 2020 i el 2021. Un viatge ple de viatges" com a producte turístic en format ruta per recórrer tot Catalunya amb vehicle i en diferents dies, descobrir els seus principals atractius patrimonials, naturals i enogastronòmics, així com conèixer l'entorn, la gent, els costums i les tradicions. Durant l'any 2021, i en base al mapa-proposta de carreteres d'interès paisatgístic creat l'any 2019, l'Observatori del Paisatge ha col·laborat amb l'ACT en l'àmbit de les carreteres paisatgístiques catalanes. D'aquesta manera, **el mapa del Grand Tour també inclou les 33 carreteres d'interès paisatgístic definides per l'Observatori**.



3.2.

Assessorament al CADS per elaborar l'informe "Un litoral al límit"

Durant el mes de juny del 2021 el Consell Assessor per al Desenvolupament Sostenible (CADS) va sol·licitar a l'Observatori que fes consideracions i propostes en relació amb alguns apartats de l'informe "Un litoral al límit". L'informe, fruit d'un any i mig de treball per part del CADS, fa una **breu diagnosi sobre els grans reptes que aborda actualment el litoral català** i proposa 10 recomanacions estratègiques per a fer-hi front, des de la perspectiva de la Gestió Integrada de les Zones Costaneres.

Concretament es va demanar la opinió de l'Observatori sobre la diagnosi dels ecosistemes terrestres litorals, la diagnosi de l'urbanisme i de les propostes del pla per a la desrigidització, restauració i conservació de la costa i del pla de transformació de l'hàbitat urbà litoral. **L'Observatori va realitzar diverses aportacions que han acabat formant part del document final** presentat públicament el 9 de setembre de 2021.



3.3.

Memòria democràtica

La Direcció General de Memòria Democràtica del Departament de Justícia de la Generalitat de Catalunya i l'Observatori del Paisatge de Catalunya van encetar el 2021 una línia de **col·laboració per explorar el vincle entre les polítiques de memòria democràtica i les de paisatge**. La proposta de Llei de Memòria Democràtica que està preparant el Departament de Justícia aposta decididament pel Paisatge de Memòria Democràtica com un àmbit nou de planificació, gestió i regulació a Catalunya. Per altra banda, la consideració dels valors del paisatge en les polítiques de memòria democràtica és clau per a assolir els objectius del Conveni europeu del paisatge i de la Llei del paisatge de Catalunya.

La posada en valor dels paisatges de la memòria democràtica constitueix tota una tendència avançada en aquests moments a Europa, en particular pel que fa al disseny de polítiques de paisatge associades a estratègies territorials i patrimonials innovadores i de futur. La proposta de Llei de Memòria Democràtica, a partir de la vinculació de les polítiques de memòria històrica i les de paisatge, va, doncs, en la línia dels desenvolupaments més d'avantguarda pel que fa a com definir en l'escala europea l'ordenació, gestió i cura del territori en el segle XXI.

Durant l'any 2021, l'Observatori **ha ajudat a la redacció del Títol VII de la proposta de Llei de Memòria Democràtica impulsada pel Departament de Justícia que integra el concepte de paisatge de memòria democràtica**, ha definit l'abast, els continguts i les funcions del futur Catàleg de paisatges de memòria democràtica, previst per la mateixa proposta de Llei, i ha posat les bases conceptuals per a l'elaboració el 2022 d'un **document que plantejarà la relació entre la memòria democràtica i el paisatge, tot posant de relleu els enormes potencials que té el concepte de Paisatge de Memòria Democràtica**, partint de les lliçons que podem extreure de diverses experiències europees, així com l'obtenció d'una primera cartografia de quins podrien ser els Paisatges de Memòria de Catalunya.



3.4.

Mapa de l'Estratègia Nacional de Paisatge d'Andorra

El desembre del 2011 el Govern d'Andorra es va adherir al Conveni europeu del paisatge i prop de cinc anys després, el febrer de 2016, va aprovar les accions 2016-2020 de l'Estratègia nacional del paisatge d'Andorra, aprovada pel Govern d'Andorra el 27 d'abril del 2011.

L'any 2019, la Direcció de Medi Ambient i Sostenibilitat del Ministeri de Medi ambient, Agricultura i Sostenibilitat **va sol·licitar a l'Observatori del Paisatge que l'assessorés en la definició de la nova Estratègia nacional de paisatge d'Andorra**. La col·laboració s'havia de traduir en l'actualització del mapa de paisatge, l'establiment d'objectius de qualitat paisatgística i la definició de les accions de gestió i planificació del paisatge per assolir-los, i les principals estratègies de futur del país en l'àmbit del paisatge, amb la implicació dels actors locals i de la població andorrana.

Per a la preparació del nou mapa, el de la nova Estratègia Nacional de Paisatge d'Andorra, la Direcció General de Medi Ambient i Sostenibilitat i l'Observatori del Paisatge l'any 2019 van signar un **conveni de col·laboració de dos anys**. Els treballs, que estan coordinats per l'Observatori amb la col·laboració estreta de la Direcció general, es van començar a realitzar a finals de l'any 2019.

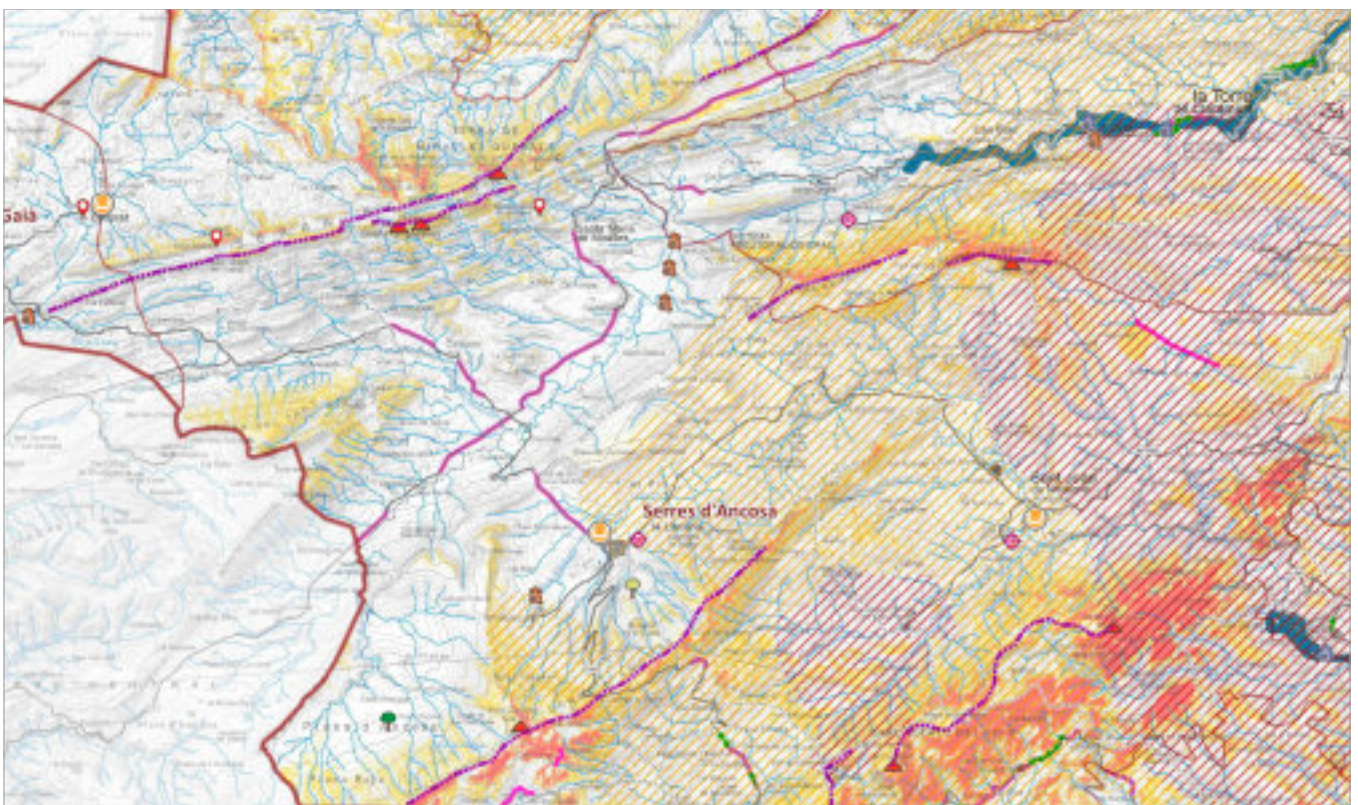
Durant el 2020 es va realitzar una gran part de la tasca del procés participatiu, amb la finalitat de generar una reflexió col·lectiva sobre el paisatge del Principat. Durant el 2021, les feines s'han centrat en **estructurar el contingut del mapa, elaborar la cartografia i desenvolupar les tasques d'edició**. Durant aquest darrer any també s'ha demanat la col·laboració dels comuns i de diversos ministeris del govern d'Andorra per acabar de nodrir el mapa d'informació el màxim de

detallada i actualitzada possible. Per fer-ho, es van organitzar diverses sessions de treball i es va desenvolupar una eina col·laborativa que va permetre als comuns incorporar informació cartogràfica en línia. A finals del 2021 els treballs d'elaboració del mapa ja van finalitzar i només queden pendents alguns detalls d'edició per tal de fer l'entrega al govern d'Andorra a principis de l'any 2022.



3.5. Subcomissió dels treballs previs al PLATER de Criteris de distribució territorial de les energies renovables a Catalunya

En el marc dels treballs previs de l'elaboració del Pla territorial per a la implantació de les energies renovables de Catalunya (PLATER) que coordina l'actual Departament d'Acció Climàtica, Alimentació i Agenda Rural, durant el 2021 l'Observatori ha format part d'una subcomissió específica on es van tractar **criteris per ajudar a encaixar millor les energies renovables al territori**. En aquesta subcomissió, a través de reunions pràcticament setmanals dutes a terme entre els mesos d'abril i juny, es van treballar tant temes vinculats amb l'energia eòlica i l'energia solar, i **l'Observatori va aportar els criteris vinculats amb el paisatge a partir dels diversos documents** que ha anat elaborant durant els darrers anys. .



3.6.

Agenda Rural de Catalunya

L'Observatori del Paisatge **forma part de la Comissió Motora de l'Agenda Rural de Catalunya**. L'Agenda Rural **busca identificar les necessitats de l'espai rural i garantir-ne les condicions de vida i de desenvolupament mitjançant la diversificació econòmica**. És un procés clau per treballar per l'equilibri i la cohesió territorial de Catalunya. L'Agenda Rural de Catalunya la coordina la Secretaria d'Agenda Rural i la Comissió Redactora, formada per l'Associació d'Iniciatives Rurals de Catalunya (ARCA), l'Associació Catalana de Municipis (ACM), l'Associació de Micropobles de Catalunya i el Consell Assessor de Desenvolupament Sostenible (CADS).

El mes de juny de 2021 es va constituir la Comissió Motora de l'Agenda Rural formada per una trentena d'institucions. La Comissió Motora té quatre funcions bàsiques: impulsar i vetllar per tal que el procés participatiu i de redacció de l'Agenda Rural de Catalunya sigui correcte; vetllar perquè tots els reptes del món rural estiguin representats a l'Agenda Rural i, alhora, s'hi aportin una visió global i transversal; aportar coneixement i expertesa a l'Agenda Rural de Catalunya. I, en quart lloc, vetllar per la representativitat territorial.



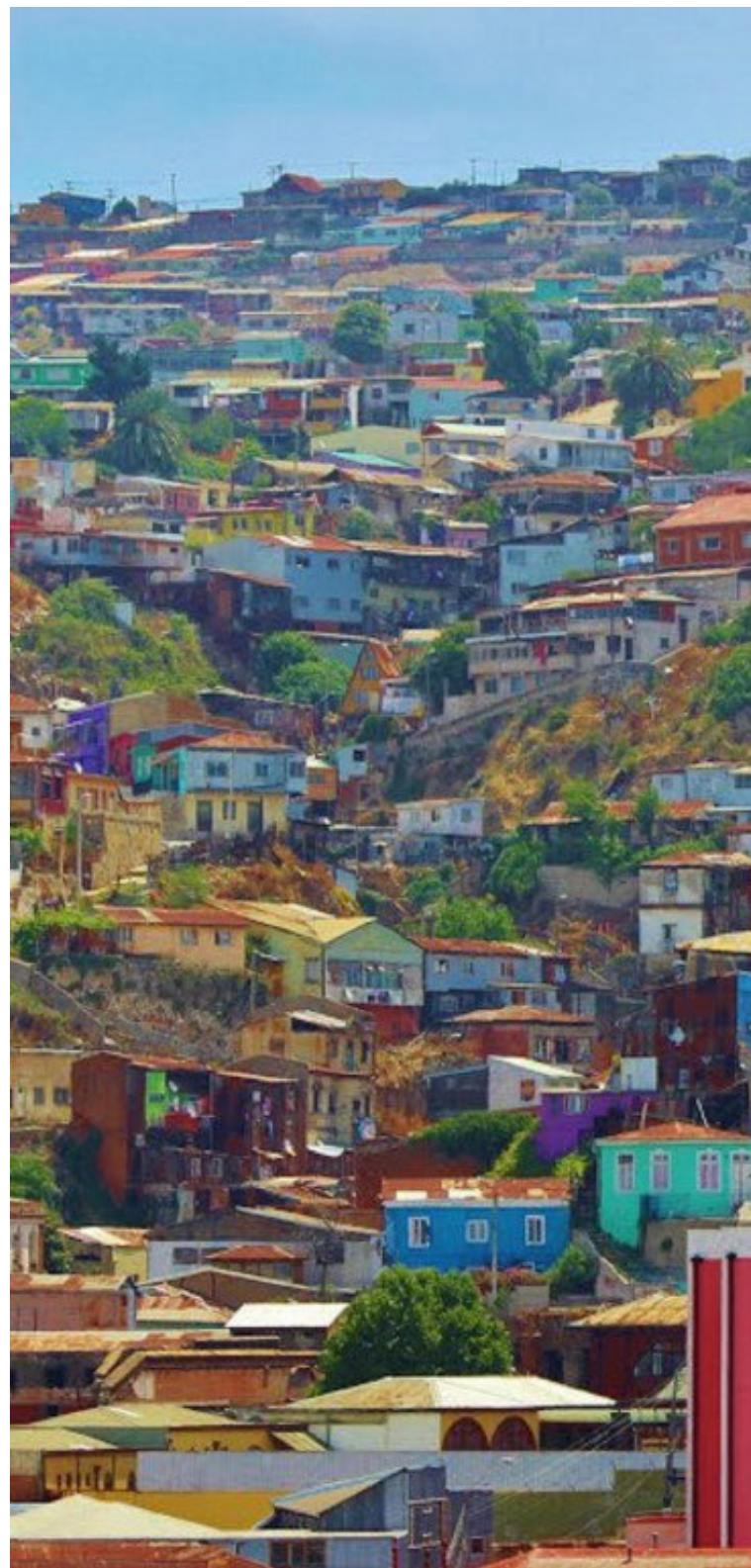
3.7.

Comitè d'Experts internacional sobre el futur Convenio Latinoamericano del Paisaje

La Iniciativa Latinoamericana del Paisaje (LALI), en companyia de diverses institucions, universitats, professionals del dret i del paisatge, i organitzacions del continent, fa anys que estan treballant amb un esborrany de **Convenio Latinoamericano del Paisaje** que estan intentant consensuar a nivell continental.

La tardor de 2020 van impulsar el procés **“Hacia Un Convenio Latinoamericano del Paisaje”**, a través del qual van obrir aquest document i van invitar a la societat llatinoamericana (societat civil, entitats, associacions, representants polítics, institucions educatives, etc.) a contribuir a la redacció d'una proposta definitiva.

L'Observatori del Paisatge va ser invitat a **formar part d'un Comitè d'Experts** per fer un seguiment del procés durant tot l'any 2021, i que continua viu.





04

paisatge i món local





4.1.

Impuls de la xarxa de Territoris pel Paisatge

En els últims anys s'ha constatat un **creixent interès del món local de Catalunya pel paisatge**. Les administracions locals han començat a veure en el paisatge un motor per al seu desenvolupament, un atractiu local, un signe de civilitat, i una via per a incrementar el nivell d'autoestima, la identitat i la qualitat de vida de les persones. Han nascut iniciatives liderades per les administracions locals i per una societat civil local cada cop més dinàmica, diversa i flexible, compromesa amb el seu territori, que a través dels valors del paisatge reflexionen sobre el model que volen per al seu territori com una via d'actualització i millora dels instruments de planejament vigents.

L'Observatori del Paisatge de Catalunya, des dels seus inicis al 2005, està fent un **seguiment de les iniciatives a escala local** de posada en valor, de planificació i gestió del paisatge que s'estan desenvolupant a Catalunya. En aquest context, conscients del creixent nombre d'experiències, i coincidint amb la voluntat expressada per algunes entitats i persones que les estan impulsant, des del 2016 l'Observatori organitza reunions de treball per tal que les institucions, entitats i professionals que treballen en el paisatge a escala

local debatin sobre experiències de planificació i gestió del paisatge en aquests àmbits. En cada una de les reunions s'han tractat temes d'interès pels com la implicació ciutadana amb el paisatge, els paisatges agrícoles com a actiu pel territori o visions de desenvolupament territorial més respectuoses amb el medi.

En el marc d'una d'aquestes reunions de treball, **l'any 2017, es va crear la Xarxa de Territoris pel Paisatge** que aplega els territoris de Catalunya que estan desenvolupant estratègies i instruments en relació amb el paisatge, com són les cartes de paisatge, o altres iniciatives de planificació i gestió del paisatge. Està **formada per representants de l'administració local i entitats del territori** que ens trobem un cop a l'any per posar en comú estratègies, metodologies, experiències i resultats en polítiques de paisatge.



4.2.

Carreteres d'interès paisatgístic de les comarques tarragonines

Les carreteres són avui la principal via d'accés al territori i una infraestructura clau en la percepció i el gaudi dels recursos paisatgístics per a amplis conjunts de la població. A més, generen experiències turístiques i de lleure ben diverses i, en conseqüència, poden esdevenir un instrument al servei de la cultura, el desenvolupament local i, fins i tot, una eina per a l'activació i preservació patrimonial.

En un context marcat per la crisi climàtica i els profunds canvis en el sistema de mobilitat, l'Observatori del Paisatge de Catalunya va elaborar l'any 2019 el document "Carreteres, paisatge i turisme. Bases per a la definició d'un model per a Catalunya", per encàrrec de la Direcció general de Turisme del Departament d'Empresa i Coneixement de la Generalitat de Catalunya.

El **Camp de Tarragona** i les **Terres de l'Ebre**, precisament per la importància —històrica, social i paisatgística— que tenen moltes de les seves carreteres locals i per la seva diversitat paisatgística (els catàlegs de paisatge corresponents hi han identificat 44 paisatges diferents), són dos territoris

idonis per plantejar una nova mirada a les carreteres, partint de la xarxa viària existent, i considerant els actors locals com a subjecte substancial i primordial de qualsevol iniciativa.

Durant els primers mesos del 2021 l'Observatori va finalitzar l'elaboració del **Mapa de les carreteres d'interès paisatgístic de les comarques tarragonines**, explorant quines són les carreteres o trams de carreteres de la Diputació de Tarragona que millor afavoreixin la relació amb el paisatge. El mapa també va identificar aquelles vies que tenen un potencial major per a desenvolupar-hi **projectes pilot**. L'elaboració del mapa es va fer de forma coordinada inicialment amb l'Àrea de Medi Ambient, Salut Pública, Enginyeria Municipal i Territori; el Servei de Carreteres; i el Patronat de Turisme de la Diputació de Tarragona, i aquesta col·laboració està previst que s'ampliï als actors públics i privats del territori en una segona fase.



4.3. Comissions de seguiment de les cartes i plans del paisatge

Les cartes de paisatge són instruments de concertació d'acords entre agents d'un territori per tal de promoure accions i estratègies de millora i valorització del paisatge. L'Observatori forma part de les **comissions de seguiment de les cartes de paisatge**, juntament amb el Departament de la Vicepresidència i de Polítiques Digitals i Territori de la Generalitat de Catalunya.

L'any 2021 es va continuar el seguiment i assessorament de les cartes ja aprovades o en desenvolupament com les del **Priorat, la Conca de Barberà o el Garraf** i amb territoris interessats a iniciar una carta com la **Vallalta o les Garrigues**.



4.4.

Col·laboració amb diversos ajuntaments i entitats

En els darrers anys diverses entitats locals han sol·licitat a l'Observatori del Paisatge que col·labori en les seves respectives iniciatives de paisatge. L'objectiu és ajudar a les corporacions municipals o comarcals a promoure accions i estratègies de millora i valoració del seu paisatge per tal de millorar la qualitat de vida de la població.

Durant l'any 2021, l'Observatori del Paisatge ha continuat col·laborant amb les institucions d'àmbit local que ho han demanat. Algunes de les entitats i administracions amb les quals l'observatori s'ha reunit en diverses ocasions i treballat temes diversos són:

- Ajuntament d'Olot

En el procés de definir el discurs museístic de l'Espai Cràter d'Olot i possibles projectes conjunts vinculats amb aquest nou centre d'interpretació.

- Consell Comarcal de l'Alt Empordà

Per assessorar sobre com fer un estudi sobre la qualitat dels paisatges urbans i periurbans.

- Museu de les Cultures del Vi de Catalunya (Vinseum)

Per assessorar sobre els continguts d'una part del museu que es dedicarà als paisatges del vi a Catalunya.

- DO Pla de Bages

Assessorament en el document "Orientacions estratègiques per a la posada en valor dels paisatges de la DO Pla de Bages."

- Centre d'Estudis del Paisatge Vitivinícola (CEPVI)

Per assessorar en documents de posada en valor del paisatge vitivinícola.

- Consell Comarcal de la Conca de Barberà i Museu de la Vida Rural de l'Espluga de Francolí

Per assessorar en la definició i abast del projecte Escola del Paisatge que es vol impulsar des de la comarca.

- Geoparc Orígenes

Assessorament en el document "Eines per la gestió i ordenació del paisatge i de l'espai agrari a l'àmbit del Geoparc Orígenes".

- Associació per a la Conservació del Reg i Horts de Copons

Assessorament en els projectes de posada en valor i recuperació d'aquest espai.

- Projecte Laberint del Pastor de la Cellera de Ter

Assessorament en el projecte.

4.5.

COL·LABORA x PAISATGE, desenvolupament rural a través del paisatge i la col·laboració ciutadana

En el marc de l'acord de col·laboració signat al juliol de 2016 entre l'Associació per al Desenvolupament Rural Integral de la zona Nord-Oriental de Catalunya (ADRINOC) i l'Observatori del Paisatge pel projecte de cooperació "COL·LABORA x PAISATGE. Desenvolupament rural a través del paisatge i la col·laboració ciutadana (construccions de pedra seca)", l'Observatori assessora tècnicament el projecte implicant-se també en la coordinació i execució d'algunes de les accions realitzades.

El projecte sorgeix de l'estratègia d'ADRINOC pel període 2014-2020 (en execució fins el 2022) d'incidir en el paisatge com a element transversal per a crear desenvolupament local, ja que la caracterització territorial de l'àmbit d'ADRINOC, amb gairebé el 40% de la seva superfície protegida, inclou valors diferencials que combinen les característiques naturals i la petjada antròpica en un paisatge i patrimoni que és imprescindible protegir, gestionar i valoritzar.

Aquest projecte ha d'ajudar a difondre i valoritzar el patrimoni de les construccions de pedra seca com a elements que conformen el paisatge i que poden crear economia al seu voltant; alhora que ha de posar en valor i visualitzar com la col·laboració de la ciutadania esdevé un element clau per a crear desenvolupament en les zones rurals.

Durant aquest 2021, l'Observatori ha col·laborat en les següents accions del projecte:

- Exposició i activitat educativa "Tot un món de pedra seca" a la seu de l'Observatori del Paisatge del 14 d'abril al 2 de maig.
- Difusió de la Setmana de la Pedra Seca celebrada entre el 19 i el 28 de novembre de l'any 2021.
- Difusió de la Wikipedra i de l'aplicació per a dispositius mòbils Pedra Seca als mitjans de comunicació.
- Elaboració i difusió d'un vídeo explicatiu del funcionament de l'aplicació per a dispositius mòbils Pedra Seca, presentat el mes de març.

Es poden consultar totes les accions impulsades pel projecte Col·labora X Paisatge en aquest enllaç:
<https://www.collaboraxpaisatge.cat/>





05

formació
i educació



5.1.

Seminari

“Paisatges creatius”

Els dies 16 i 17 de juny de 2021 es va portar a terme, en línia, el **Seminari Internacional “Paisatges creatius. L’art i la reinvençió dels llocs”** que va ser coorganitzat amb el Departament d’Humanitats de la Universitat Pompeu Fabra.

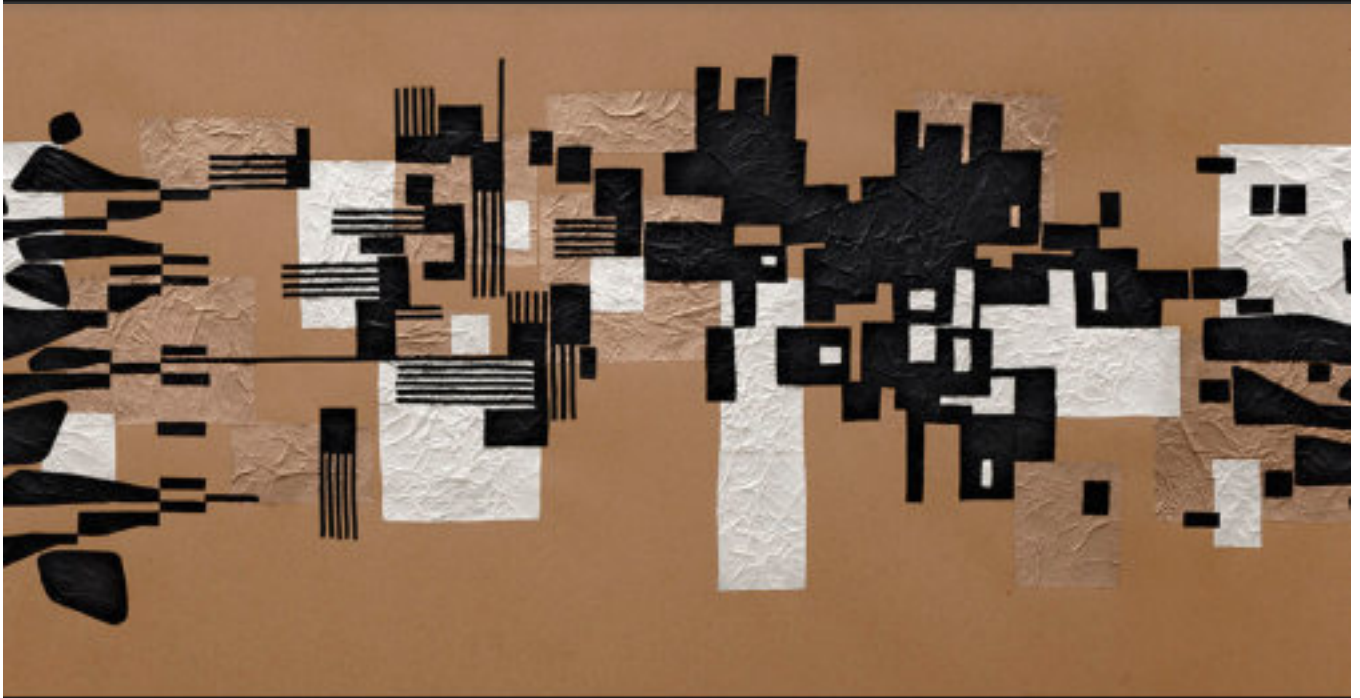
Prop de **tres-centes persones de països molt diversos**, sobretot d’Europa i Amèrica Llatina, van assistir a les dues jornades dedicades a la creació artística i la seva relació amb el paisatge, amb propostes i reflexions que tenien les arts i la cultura com a motor de transformació, dinamització i coneixement del territori.

El seminari, que va comptar amb la participació de 24 ponents, organitzats en ponències marc i taules rodones, va **explorar el potencial que té la creativitat per** generar dinàmiques de transformació i revitalització del paisatge, d’ordenació dels territoris, de socialització i activació patrimonial, de desenvolupament local, o per transmetre valors en el paisatge, sensibilitzar i, en definitiva, **apropar el paisatge a la població**.

Les intervencions i els rics debats posteriors van constatar com ens enfrontem a uns reptes globals i locals que ens obliguen a repensar els territoris on vivim. La diversitat de paisatges urbans i rurals necessiten noves maneres d’aproximar-s’hi, reclamen un canvi de mirada, i una reelaboració dels seus relats. Els ponents van ressaltar –a partir d’experiències pròpies o donant-ne a conèixer de noves– com estan sorgint diferents pràctiques artístiques que, a través de la creativitat, l’experimentació, la reflexió i l’acció, transformen el territori i redescobren i reinterpreten el paisatge. Així, es van posar sobre la taula un ventall ampli d’iniciatives, efímeres o permanents, interdisciplinars i participatives que, arrelades a espais concrets d’arreu del món, interpel·len la relació humana amb el territori i generen llocs innovadors, sovint allunyats dels relats oficials i hegemònics.

Juntament a la organització del seminari, es va crear una pàgina web (en català, castellà i anglès) que inclou nombrosos recursos bibliogràfics relacionats amb el paisatge i la creativitat, entre altra informació. En la mateixa web, la secció ‘Més experiències’ presenta una àmplia diversitat d’iniciatives, projectes i espais de tot el món relacionats amb la temàtica del seminari amb l’objectiu d’enriquir els continguts que es van tractar durant els dos dies i visibilitzar alhora iniciatives d’interès d’arreu.

També estan disponibles, aquest cop a la web de l’Observatori, l’enregistrament de les ponències del seminari.



Obra artística de la pellada, Daniela Colafrescoschi | © 2021 Seminari internacional Paisatges creatius | Cookies

Més experiències

Projectes



Identitat
identitat.net



Terra-lab
terra-lab.cat



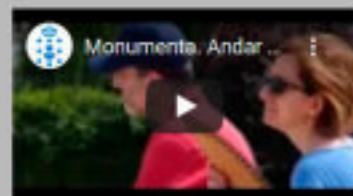
Serp d'aigua. Les rieres ocultes i la construcció simbòlica de Barcelona
Sitesize
a/sitesize.net



Grand Tour
Nau Cocles
naucocles.com



Caminants
Deriva Mussol
derivamussol.net



Monumenta. Andar...
Xunta de Galicia
monumentagalicia.com

5.2.

Curs de paisatge urbà per a responsables polítics i per a tècnics de l'administració local de la demarcació de Barcelona

El curs '**Paisatge urbà i perspectiva local. Valortizació i intervenció en el paisatge en escales intermèdies**' organitzat per la Direcció de Serveis de Formació i Gerència de Serveis d'Equipaments, Infraestructures Urbanes i Patrimoni Arquitectònic de la Diputació de Barcelona i l'Observatori del Paisatge de Catalunya va tenir lloc del 6 de maig al 10 de juny, i estava destinat exclusivament a càrrecs i tècnics del món local inclosos en la Diputació de Barcelona.

El paisatge té un interès i una presència creixent en la societat i en les polítiques públiques, i és vist cada vegada més com una via per incrementar el benestar i la qualitat de vida de les persones que viuen en entorns urbans. En les darreres dècades els pobles i ciutats de la demarcació de Barcelona han sofert transformacions territorials molt rellevants, fruit d'intenses dinàmiques d'urbanització, metropolització i globalització, especialment en les escales intermèdies. El resultat en són els paisatges quotidians d'avui, que hem de saber valoritzar i intervenir-hi adequadament, a partir del reconeixement i l'activació dels seus valors en transformació.

L'objectiu d'aquest curs era el d'**explorar** a través de casos, eines i metodologies, i des d'una perspectiva local, **noves formes de gestió, ordenació i tractament dels paisatges urbans de la demarcació de Barcelona**. En aquest cas, com hem comentat, els destinataris van ser una cinquantena de persones directives i tècniques de les àrees territorials locals, de l'urbanisme, de les infraestructures, de l'habitatge, del desenvolupament econòmic, del patrimoni i del medi ambient, així com perfils professionals de l'administració local de la demarcació de Barcelona que participen en la gestió urbana i territorial.



5.3. Col·laboració en cursos de formació

Una de les línies de treball de l'Observatori del Paisatge és la **formació en paisatge en les diverses etapes educatives**, des de primària i secundària fins a tercer cicle. L'Observatori del Paisatge sempre ha estat interessat a col·laborar amb les escoles, els instituts i les universitats pel que fa a formació, investigació i innovació tecnològica.

En els darrers anys l'Observatori ha coorganitzat diversos **cursos de formació i col·labora i participa regularment en diversos màsters i cursos d'especialització**. Durant l'any 2021, malgrat la situació provocada per la pandèmia del COVID-19, l'Observatori va participar en els següents màsters i cursos universitaris:

- Grau en paisatgisme (Universitat Politècnica de Catalunya)
- Postgrau en promoció i gestió dels actius locals (URV)
- Postgrau d'Especialització en l'administració pública per a tècnics i arquitectes. Escola Sert.

Així mateix, l'Observatori del Paisatge facilita als estudiants de les diverses universitats catalanes, espanyoles i europees la possibilitat de fer **pràctiques o treballs de finalització de grau** a les seves instal·lacions, practiques que en qualsevol cas es formalitzen mitjançant convenis específics amb les universitats. Durant l'any 2021, l'Observatori del Paisatge va comptar amb cinc estudiants en pràctiques, un dels quals una estudiant grega en el marc del programa europeu ERASMUS+, un estudiant del Grau d'Humanitats de la Universitat Pompeu Fabra (UPF), un estudiant del Màster en l'Advocacia de la Universitat de Girona (UdG) i dos estudiants del Grau en Geografia i Ordenació del Territori de la Universitat Autònoma de Barcelona (UAB).



06

sensibilització i comunicació





6.1.

Manteniment de la Wikipedra

Wikipedra és una **aplicació SIG interactiva 2.0** que permet introduir, visualitzar i consultar informació de les **construccions de pedra seca a Catalunya**. En aquest projecte, iniciat l'any 2011 per l'Observatori del Paisatge, hi participen les entitats que vetllen pel patrimoni de la pedra seca.

Des de l'any 2017, **fruit de la participació al projecte Col·labora x Paisatge** coordinat per l'associació Adrinoc, **el web es complementa amb l'aplicació mòbil "Pedra Seca"** per catalogar les construccions sobre el terreny.

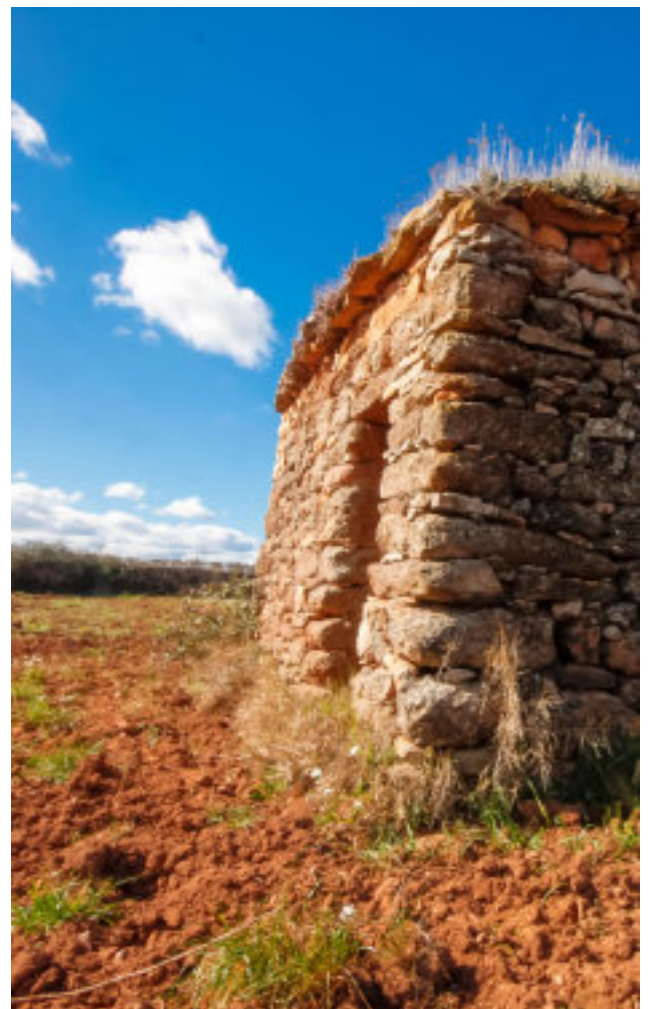
Aquesta eina permet fer consultes sobre construccions de pedra seca a Catalunya (barraques o cabanes, forns, construccions relacionades amb l'aigua, murs o conjunts de murs i altres construccions) de manera intuïtiva i atractiva (amb mapes, fotografies, fitxes, cerques) i, alhora, les persones que ho desitgen poden introduir dades noves o modificar les existents. L'objectiu és recollir informació, permanentment actualitzada, del màxim nombre possible de construccions de pedra seca.

El col·lectiu Drac Verd de Sitges, juntament amb altres col·laboradors, validen la informació que altres entitats i particulars entren a Wikipedra. A desembre de 2021, l'aplicació ja suma més de **31.000 construccions inventariades** gràcies a la feina de 498 col·laboradors. I durant l'any 2021 **s'han introduït 4.274 noves construccions** i s'han incorporat al projecte **70 nous col·laboradors**.

Relacionat amb les accions de difusió, cal destacar la creació d'un vídeo explicatiu de l'aplicació mòbil Pedra Seca, en el marc del projecte Col·labora X Paisatge i on l'Observatori ha col·laborat en el disseny i continguts. El vídeo es va fer públic el mes de març de 2021.

Així mateix, han continuat les tasques de manteniment i d'atenció a les consultes dels usuaris. En aquest sentit, s'han gestionat 95 aportacions i correus de consulta. Per altra banda, aquest any s'han registrat 94 descàrregues d'informació cartogràfica de l'inventari a través del web.

Per altra banda, amb motiu dels deu anys de Wikipedra, el 2021 s'ha començat a pensar una exposició específica sobre el projecte que veurà la llum l'any 2022.



6.2. Col·laboració amb el Museu de les Cultures del Vi de Catalunya (Vinseum)

El VINSEUM, **museu de referència de les cultures del vi de Catalunya**, està elaborant una nova museografia i **ha demanat l'assessorament de l'Observatori**. La col·laboració se centrarà en la part de l'exposició permanent que fa referència als paisatges del vi a Catalunya. Durant el 2021 l'Observatori ha estat elaborant continguts basats en els catàlegs de paisatge que entregarà durant la primera meitat del 2022 als guionistes de l'exposició i els tècnics del museu.

VINSEUM

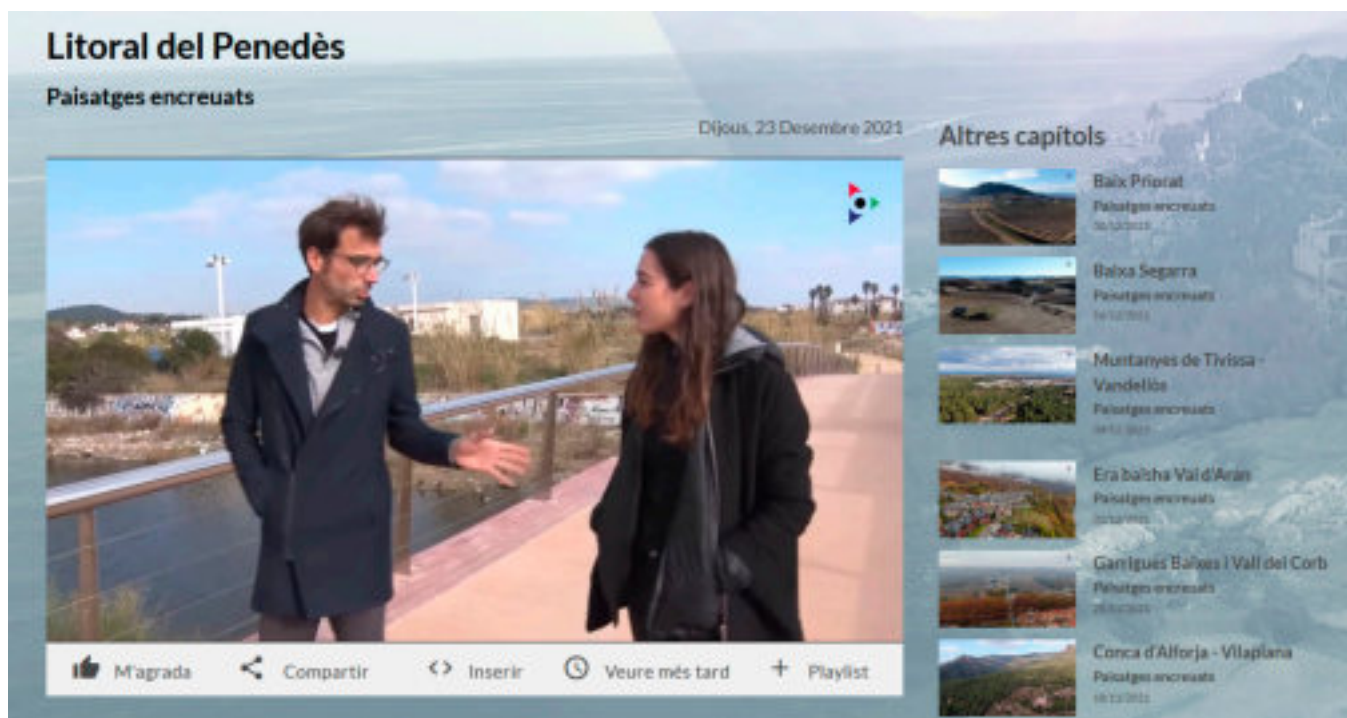


6.3.

Assessorament al programa de TV “Paisatges encreuats”

Durant l'any 2021, l'Observatori del Paisatge ha assessorat en el contingut dels episodis de la sisena i setena temporades de Paisatges encreuats. El programa està produït per Olot Televisió i La Xarxa de Televisions Locals de Catalunya i se centra en els 134 paisatges de Catalunya a partir de la catalogació que n'ha fet l'Observatori. L'Observatori del Paisatge assessora en els continguts des de la primera temporada l'any 2018. L'assessorament consisteix en fer una relació de persones que poden aportar informació interessant sobre cada una de les unitats de paisatge per tal que les puguin entrevistar i fer una revisió dels guions elaborats per Olot Televisió per vetllar que es tracten els aspectes més destacats del paisatge.

En concret, durant l'any 2021 s'ha assessorat sobre els següents paisatges: Plana de l'Alt Camp, Port del Comte-Vall de Lord, Conca de Poblet, Baix Gaià, Plana del Garraf, Garrigues Altes, Horta de Pinyana, Montsant, Era Nauta Val d'Aran, Plana d'Urgell, Cubeta de Mora, Delta de l'Ebre, Cims i estanys d'Aigüestortes i St. Maurici. Secans de Belianes i d'Ondara, Priorat Històric, Vall de Rialb, Costers de l'Ebre, Litoral del Camp, Conca d'Alforja - Vilaplana, Era Baisha Val d'Aran, Garrigues Baixes i Vall del Corb, Muntanyes de Tivissa - Vandellòs, Baixa Segarra, Baix Priorat i Litoral del Penedès.



6.4.

Ampliació del web

“Els últims paisatges. Patrimoni funerari”

L'any 2017, l'Observatori del Paisatge, amb la col·laboració de l'Associació Coemeterium, va engegar una iniciativa amb el nom de "Els últims paisatges. Patrimoni funerari" per **abordar el patrimoni funerari des d'una visió més global i integradora i posar en valor la seva dimensió paisatgística**. Amb aquesta voluntat, s'està creant un recull dels cementiris d'arreu de Catalunya classificant-los en funció, entre altres, de les seves característiques paisatgístiques: si són aïllats o enmig d'un nucli, si poden ser utilitzats com a miradors, si tenen o no tanca perimetral que permeti veure el seu entorn, si poden ser considerats realment llocs de silenci, etc.

El febrer del 2019 es presentà el web d'aquest projecte a la Val d'Aran i **a finals del 2021 reunia ja 476 registres i 11 comarques**: Val d'Aran, Alt Camp, Anoia, Garraf, Baix Penedès, Alt Penedès, Cerdanya, Segarra i Baix Ebre, Conca de Barberà i Moianès.

El web conté un **mapa que permet localitzar de manera fàcil i ràpida els cementiris catalogats**. Els recintes funeraris es posen en relació amb els pobles i ciutats (distància, ubicació), se'n ressalten els elements del paisatge que els singularitza (arbrat, tancament, visibilitat, itineraris), i se'n descriuen les seves característiques arquitectòniques, artístiques i patrimonials més rellevants. L'inventari recull tant els cementiris que estan en ús com els que estan en desús, així com els que es troben completament abandonats.

També disposa d'un cercador que permet fer una **cerca per comarca, municipi i paisatge, però també per diferents característiques** dels cementiris: si són espais de silenci, si són miradors, si formen part d'alguna ruta, etc. Finalment, també hi trobem un apartat amb la bibliografia relacionada amb cementiris que podem trobar al Centre de Documentació de l'Observatori del Paisatge.

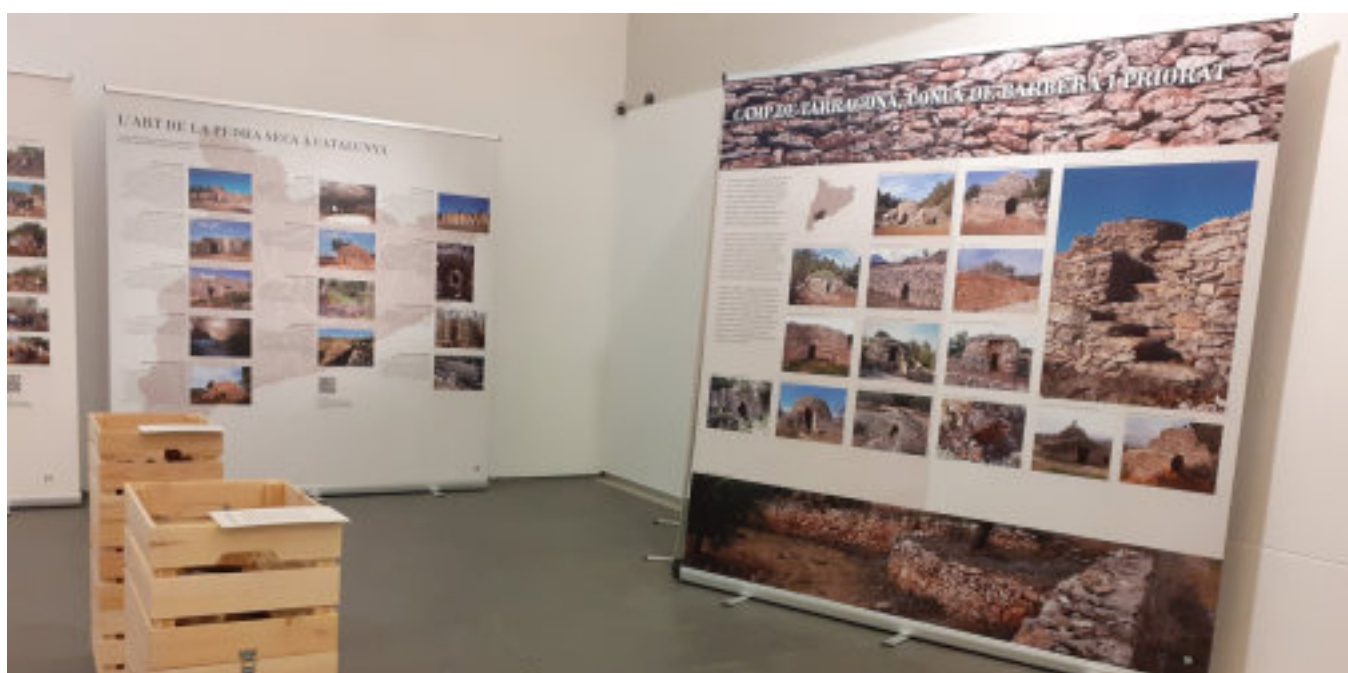


6.3. Exposició “Tota pedra fa paret” a la seu de l’Observatori

Amb motiu del reconeixement de la tècnica de la pedra seca com a patrimoni cultural immaterial per part de la UNESCO, el novembre de 2018, l’Associació per la Pedra Seca i l’Arquitectura Tradicional i el Departament de Cultura de la Generalitat de Catalunya l’any 2019 van produir l’**exposició “Tota pedra fa paret” sobre les construccions i les tècniques de pedra seca presents al nostre país**. La mostra, eminentment fotogràfica, pretén oferir una panoràmica àmplia sobre aquest llegat, posant èmfasi en la varietat de tipologies constructives, en la diversitat de paisatges que generen aquests elements i en el ric teixit associatiu que vetlla per la seva preservació. Explica, també, la vigència actual d’aquesta arquitectura, que s’integra perfectament en el paisatge i és sostenible des de tots els punts de vista.

L’Observatori va portar aquesta ‘exposició itinerant a Olot i es va poder visitar a la Sala 15 del Museu Comarcal de la Garrotxa, a l’edifici de l’Hospici, del 20 de març al 2 de maig de 2021, període en el qual la van visitar més de 300 persones. Mentre va durar l’exposició també es van oferir **visites guiades per a les escoles d’Olot i la Garrotxa** (cinquè i sisè de primària, i primer i segon d’ESO), que es van complementar amb l’activitat educativa “Tot un món de pedra seca. La pedra seca a la Garrotxa”, gràcies al projecte Col·labora X Paisatge impulsat per ADRINOC (Associació pel Desenvolupament Rural Integral de la Zona Nord-Oriental de Catalunya) amb l’assessorament de l’Observatori del Paisatge.

**TOTA
PEDRA
FA PARET**
LA PEDRA SECA A CATALUNYA



6.4. Presència a les xarxes socials

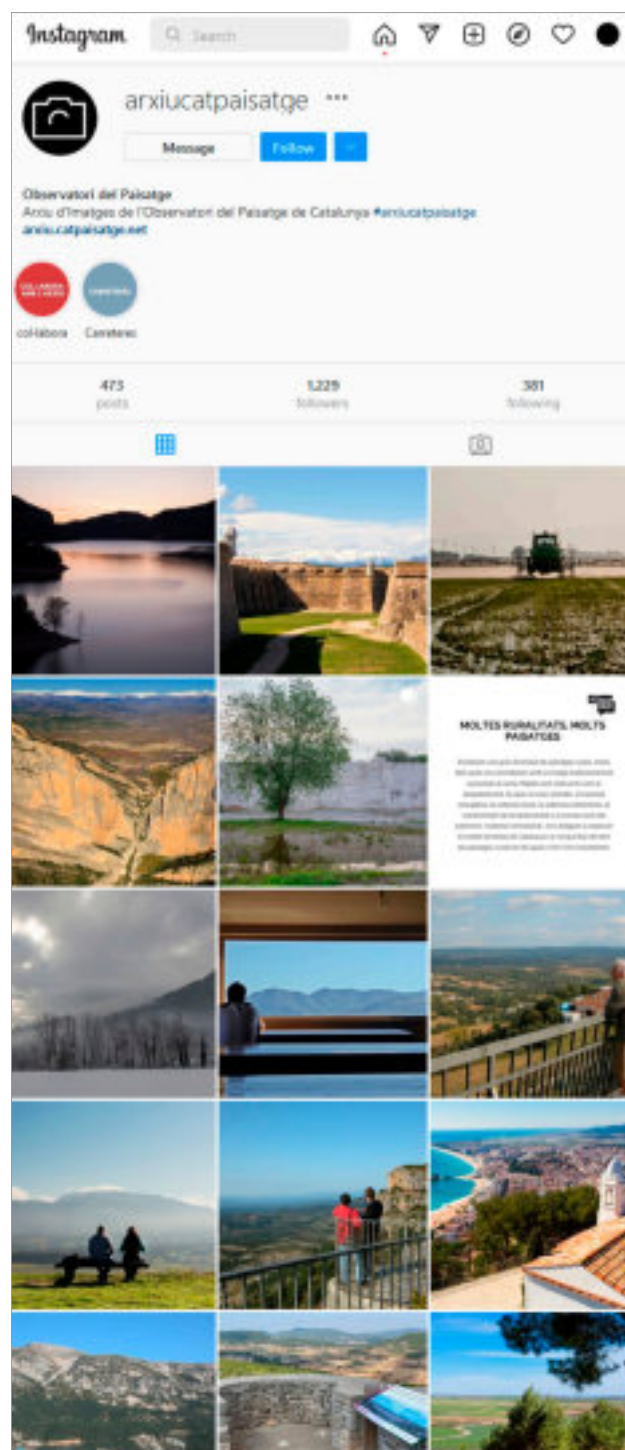
L'Observatori és present a les xarxes socials amb un compte de **Twitter (@catpaisatge)**, de **Facebook (@catpaisatge)**, d'**Instagram (@arxiucatspaisatge)** i un canal a **Vimeo (<https://vimeo.com/catpaisatge>)**.

A final d'any, la xifra de seguidors a Twitter és de 6.459 mentre que la xifra de simpatitzants de Facebook és de 2.951.

Pel que fa al canal de Vimeo, una xarxa social basada en vídeos, hi ha disponibles 176 vídeos de l'Observatori, la majoria de ponències de seminaris i jornades. Durant aquest 2021 s'hi han pujat els vídeos de les sessions del seminari internacional Paisatges creatius.

Al 2017, a partir de la creació de l'Arxiu d'imatges de l'Observatori del Paisatge, es va obrir un perfil a Instagram dedicat a aquest arxiu: @arxiucatspaisatge. A final de 2021 té 1.201 seguidors.

La política de comunicació duta a terme fins ara inclou informar a través les xarxes socials, amb els objectius d'arribar al màxim nombre de seguidors possible i, sobretot, d'assolir-hi un bon nivell d'interacció i immediatesa, tot facilitant la participació i implicació de la ciutadania.



6.5.

Participació en diverses iniciatives i conferències de paisatge

Durant l'any 2021 l'Observatori del Paisatge ha participat en diferents **activitats acadèmiques i de divulgació** (seminaris, conferències, debats, etc). Les principals activitats en les quals ha intervingut són:

Entrevista Ràdio la Garriga

Olot, 13 de gener de 2021
Ràdio La Garriga

Presentació del projecte LIFE STONEWALLSFORLIFE

En línia, 23 de febrer de 2021
Diputació de Barcelona

Presentació del llibre Paisatges contemporanis del Baix Llobregat. Innovació i creativitat per a un territori en transició

En línia, 16 de març de 2021
Centre d'Estudis Comarcals del Baix Llobregat

LA CARTA DEL PAISATGE. Eina supramunicipal per ordenar les renovables.

En línia, 16 de març de 2021
Coordinadora les Garrigues per una eòlica i solar sostenibles

Taula rodona 'Eix 5: Territori i Paisatge'

Barcelona, 25 de març de 2021
Institut Català del Sòl

La Finestra

Olot, 8 d'abril de 2021
Olot Televisió

O carácter da paisaxe: O camiño inglés, a vila e o viñado das mariñas de Betanzos

A coruña, 1-4 de setembre de 2021

15 años de metodología de trabajo con el paisaje: Catalunya, 2006-2021'

Escola Galeg da Paisaxe da Fundación Juana de Vega

Equilibrar el territori

Seminaris de la Biennial Espanyola d'Arquitectura i Urbanisme

Barcelona, 14 de setembre de 2021
Centre de Cultura Contemporània de Barcelona

I Congreso Internacional de Paisajistas AEP - Paisaje Aquí y Ahora

Granada, 21-22 d'octubre de 2021
Asociación Española de Paisajistas

Jornada de debat sobre el catàleg del paisatge de la vegueria del Penedès

Els valors del paisatge del Penedès, riscos i amenaces
Vilafranca del Penedès, 29 de novembre de 2021

Conversa 'Paisatge i presó'

Barcelona, 10 de desembre de 2021
Galeria H2O

07

documentació





7.1.

Centre de Documentació del Paisatge

El Centre de Documentació del Paisatge **és l'únic centre d'aquestes característiques a l'Estat espanyol** i un dels pocs existents arreu d'Europa. Es tracta d'un espai físic i virtual on es recull, s'organitza i es difon informació de tota mena referida al paisatge en general. Les seves funcions principals són donar suport a l'Observatori del Paisatge en el desenvolupament de la seva activitat; donar suport als treballs de recerca sobre paisatge realitzats per institucions o particulars i oferir la màxima informació actualitzada i de qualitat a les persones interessades en el paisatge. Per aconseguir-ho ofereix els següents serveis: atenció de consultes in situ, per telèfon o per correu electrònic; préstec interbibliotecari (està integrat al Catàleg Col·lectiu de Biblioteques Universitàries de Catalunya); recull de premsa digital; servei de reprografia i intercanvi d'informació i documentació.

L'adquisició del fons es fa a través de la compra, però una part important prové de donatius i d'intercanvis. A finals de l'any 2021 el centre mantenia contacte amb més de vint institucions d'arreu del món amb qui ha establert acords d'intercanvi, l'última ha estat el centre de documentació de la Fundació Juana de Vega de Galícia. **Actualment el fons supera els 4.500 documents** entre articles, llibres, revistes, dvd, tesis... que es cataloguen al Catàleg Col·lectiu de les Biblioteques de les Universitats de Catalunya (CCUC). Trimestralment a través del butlletí Paisatge-e es recomana una selecció de les novetats amb una petita ressenya.

L'ús del centre és gratuït i obert a tothom, i a banda de les consultes dels tècnics de l'Observatori del Paisatge, aquest any s'han rebut 33 consultes, via mail i presencials. Cal destacar que un **30% provenen de països europeus** com Itàlia, Grècia i Hongria, i d'Amèrica del Sud, com Panamà i Argentina, la resta són de Catalunya.

Pel que fa a les activitats dutes a terme a la sala del centre de documentació aquest any han estat tres. Durant el mes d'abril s'hi va exposar "Tot un món de pedra seca. La pedra seca a la Garrotxa", gràcies al projecte Col·labora X Paisatge impulsat per ADRINOC; el 15 d'octubre es va rebre la visita dels alumnes del Màster en Patrimoni de la UdG; i el 8 de novembre foren els alumnes de fotografia de l'Escola d'Art d'Olot.

El centre de documentació **forma part de diverses xarxes**. En l'àmbit català la xarxa informal DocAmbCat; en l'estatal, la xarxa RECIDA (Red de Centros de Información y Documentación Ambiental) i en l'àmbit europeu la Xarxa de centres de documentació de paisatge promoguda des de l'Observatori del Paisatge, totes elles amb l'objectiu de donar el millor servei als usuaris.



7.2.

Arxiu d'imatges de l'Observatori del Paisatge

L'Arxiu d'imatges de l'Observatori del Paisatge de Catalunya és una **eina dinàmica** per produir, compartir, difondre i fer circular imatges dels paisatges de Catalunya i va néixer amb la finalitat de promoure el coneixement, l'estudi, la conscienciació, la gestió i l'ordenació del paisatge. L'Arxiu conté imatges digitals dels paisatges contemporanis catalans procedents de l'activitat de l'Observatori a més d'aportacions d'altres institucions, entitats, fotògrafs i particulars.

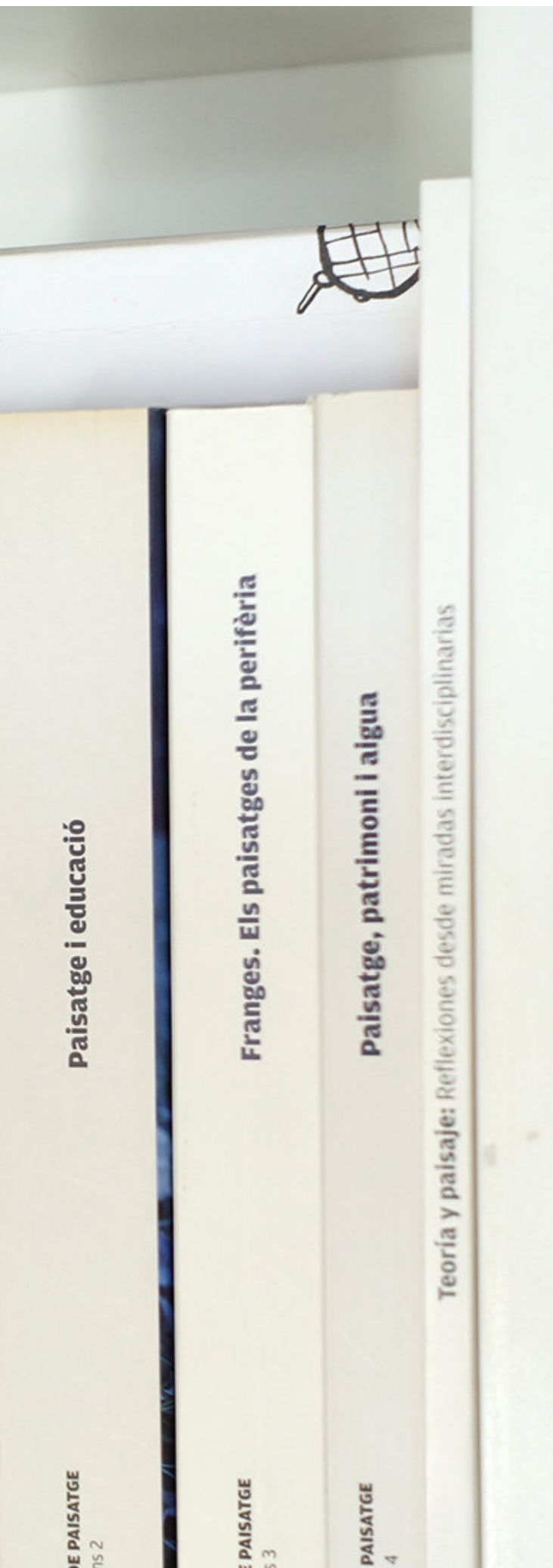
L'Arxiu és, doncs, una eina en **constant actualització**, i oberta a col·laboracions ben diverses, des de l'àmbit professional a l'artístic, passant pels aficionats a la fotografia. Des dels seus inicis persegueix els següents objectius: el de **sensibilitzar en temes de paisatge** en sentit ampli; compartir, **promoure l'ús i la circulació de les imatges** i obrir la porta a la recontextualització i a la reinterpretació; **crear comunitat** per incentivar el diàleg, la reflexió i l'acció en relació amb el paisatge; i el de **catalogar i preservar** el fons fotogràfic.

El fet remarcable del 2021, pel que fa a l'Arxiu d'imatges, va ser el **donatiu de Borja Ballbé**. Fotògraf freelance especialitzat en arquitectura i paisatge, professor a l'Escola Superior d'Imatge i Disseny IDEP de Barcelona i fundador del web Panorama.pm, va fer un donatiu de quasi mig miler de fotografies que formen part de diversos projectes duts a terme al llarg de la seva trajectòria professional. Actualment ja hi ha una part del donatiu catalogat a partir del qual es va crear una galeria d'imatges disponible al web de l'Arxiu.

A part d'aquest donatiu també cal mencionar les aportacions que van arribar a través de l'apartat web "Penja la teva foto" amb més de 62 imatges, 30 de les quals d'un projecte de Melisa López titulat Àrboles Notables: si recuperar un bosque fuese tan fácil como mover un árbol.

Al finalitzar l'any 2021 l'arxiu tenia **2.571 imatges catalogades i 370 pendents de catalogar** provinents del donatiu de Borja Ballbé. Per fer difusió del fons s'han realitzat quatre galeries d'imatges relacionades amb altres activitats de l'Observatori i titulades: "Quinze anys", "Paisatge i energia", "Donatiu Borja Ballbé" i "Miradors". Les tasques de catalogació, validació i geolocalització d'imatges també són una feina constant al llarg de l'any.





08

publicacions

PAISATGES DE L'AIGUA

03

The Landscape Catalogues. Methodology

Landscape Observatory | DOCUMENT

The Landscape
of Catalonia
Methodology

CS DE PAISATGE
S 3

Reptes en la cartografia del paisatge

DE PAISATGE
IONS 1

Paisatge i salut

DE PAISATGE
IONS 2

paisatge i educació

E PAISATGE
S 3

Franges. Els paisatges de la perifèria

La pedra s
com a motor d

CLARA NURIOLA

HE CAMINAT
TOTS ELS CARRERS
D'OLOT

8.1.

Catàleg de paisatge de l'Alt Pirineu i Aran

El Catàleg de paisatge de l'Alt Pirineu i Aran és el **setè catàleg de paisatge que es publica en forma de llibre** després del de les Terres de Lleida, Camp de Tarragona, Terres de l'Ebre, Comarques Gironines, Regió Metropolitana i Comarques Centrals. Amb aquesta publicació tot el territori de Catalunya queda cobert.

El Catàleg de paisatge és el document de caràcter tècnic que determina la tipologia dels paisatges de cada zona, els seus valors i estat de conservació, els objectius de qualitat que han de complir i les propostes per assolir-los. Es concep com una eina de suport a la planificació territorial i sectorial i és una eina fonamental per al coneixement del territori.

El Catàleg de paisatge de l'Alt Pirineu i Aran, coordinat per l'Observatori del Paisatge de Catalunya i aprovat definitivament per l'antic Departament de Territori i Sostenibilitat l'any 2013, identifica un total de 20 unitats de paisatge.

La publicació, coordinada l'any 2021 per l'Observatori del Paisatge i el Departament de la Vicepresidència i de Polítiques Digitals i Territori, **ha estat possible gràcies a un conveni signat entre la Diputació de Lleida i l'Observatori i el suport també de l'Institut per al Desenvolupament i la Promoció de l'Alt Pirineu i Aran**. La publicació facilita que la ciutadania en general pugui accedir a aquests documents, inicialment tècnics, i se'n promou la difusió.

El llibre, de 622 pàgines, 386 fotografies i 58 mapes, està estructurat en 7 blocs: els primers dedicats als aspectes generals del paisatge de l'Alt Pirineu i Aran (elements naturals, història, dinàmica de paisatge, expressió artística, valors del paisatge, així com les amenaces i oportunitats) i també al caràcter del paisatge a partir de les seves singularitats. Per altra banda s'analitzen els paisatges d'atenció especial de l'àmbit (paisatge de l'esquí, el paisatge del Prepirineu i el paisatge de l'alt Segre), es formulen els objectius de qualitat paisatgística i la proposta dels criteris i les accions per assolir-los. El bloc 6 és el que tracta una per una les 20 unitats de paisatge de l'Alt Pirineu i Aran. L'últim bloc recull la documentació de referència. També s'inclou la cartografia de l'àmbit, a càrrec de l'Institut Cartogràfic i Geològic de Catalunya.



8.2.

Paisatge i imatge

Aquesta publicació, formada per dos volums, és **fruit del seminari homònim celebrat l'any 2017**, amb un disseny completament diferenciat de la resta de col·leccions de l'Observatori del Paisatge.

El llibre analitza el paper de la fotografia com a eina per interpretar i gestionar el paisatge i conèixer la nova fotografia de paisatge, tot des d'un enfocament transversal i des de múltiples mirades: artística, estètica, documental, territorial, urbanística, patrimonial, o editorial, entre d'altres.

La publicació parteix de la **conferència inaugural del fotògraf Joan Fontcuberta**, titulada "Orogènesis: notes sobre el postpaisatge" i a partir d'aquí el llibre s'estructura en tres blocs. El primer bloc permet conèixer **com s'ha utilitzat i com es pot utilitzar la imatge com a eina per gestionar i interpretar el paisatge**. S'inicia amb "Aproximacions a la història de la fotografia del territori", de la crítica d'art Elena Vozmediano, fa un recorregut per la història de la fotografia. I l'equip Terra-lab.cat descriu el seu projecte "Terra-lab.cat: un laboratori coral de pensament, creació i actualització visual amb el territori i el paisatge català com a camps de joc", realitzat per més de 30 artistes i especialistes i mereixedor del primer premi Lluís Carulla 2015.

El segon bloc **explora noves perspectives en la gestió de la imatge**. Jon Uriarte, fotògraf i professor, hi ha contribuït amb el text "Preservar captures de pantalla. Cap a una nova concepció de la imatge digital en línia". Tot seguit, David Iglésias, cap de la Secció de Documentació Fotogràfica i Audiovisual de l'Ajuntament de Girona, explica les iniciatives i els projectes desenvolupats per aquest centre en el text "Noves perspectives en la gestió de la imatge. El Centre de Recerca i Difusió de la Imatge". A continuació, la documentalista del Centre de Documentació de l'Observatori del Paisatge de

Catalunya, Gemma Bretcha, descriu el projecte de l'Arxiu d'Imatges de l'Observatori del Paisatge, en funcionament des del 2017. La segueix el polifacètic Vittorio Curzel, psicòleg, doctor en ciències socials i director de cinema, amb el text "La construcció col·lectiva d'un arxiu iconogràfic dels paisatges col·lectius", en el qual explica el cas concret del projecte Paesaggi di Comunità de la comunitat italiana Alta Valsugana i Bersntol.

A l'últim bloc "**La nova fotografia de paisatge**", l'artista Clara Nubiola mostra els resultats de la taula rodona "Darrere l'enquadrament: xerrada amb fotògrafs contemporanis sobre el paisatge més enllà de la fotografia", amb la contribució d'Adrià Goula, Albert Carreras, Borja Ballbé, Carma Casulá, Jordi Bas, Rafael López-Monné i Roger Serrat-Calvó.



8.3. Elaboració i distribució trimestral del butlletí Paisatg-e

Durant l'any 2021 s'han redactat i distribuït 4 edicions i a finals d'any tenia 2.185 subscriptors.

El **butlletí Paisatg-e** és un butlletí electrònic trimestral amb l'objectiu de difondre informació de referència sobre paisatge a Catalunya, a l'Estat espanyol i a escala internacional. És una eina d'opinió, informació i conscienciació que inclou notícies del mateix Observatori de Paisatge, novetats destacades sobre paisatge, nous documents i normativa, referències bibliogràfiques, webs d'interès, articles apareguts als mitjans de comunicació, agenda d'activitats, seminaris i conferències i una galeria d'imatges, entre d'altres informacions.

El número de subscrits a 31 de desembre de 2021 són 2.185 repartits de la següent manera: 1.161 en la versió catalana, 771 en versió castellana i 253 en versió anglesa.

L'OBSERVADOR

QUELLO CHE NON RICORDO

Posar en joc els paisatges quotidians

Ariana Lantieri
Professora d'Arquitectura del Paisatge de la Universitat de Florència

En italià l'expressió «mettere in gioco» a més d'una intenció a actuar la dimensió lúdica, i utilitza amb el significat de "posar en joc", "fer actuar" i també pot significar "assumir un risc" o "desafiar". Una figura simbòlica que resulta especialment prometedora quan es considera des d'una perspectiva de planificació, d'experimentació amb eines i processos per a la transformació (la memòria) en viu i in situ dels paisatges quotidians. [1]

MOSAIC

Disponible els vídeos del seminari internacional Paisatges creatius. L'art i la reinenciació dels llocs.

Els dies 18 i 17 de juny es va portar a terme en línia el primer seminari internacional "Paisatges creatius: L'art i la reinenciació dels llocs", organitzat per l'Observatori del Paisatge de Catalunya i la Universitat Pompeu Fabra. Tres temes principals de paisatge (art i paisatge) van servir a més d'una sessió dedicada a la creació artística i a la reinenciació dels llocs, amb exemples i reflexions que tenen relació amb la cultura i el poder de transformació, innovació i reinenciació del territori. Podria veure els vídeos del seminari [aquí](#). [1]

Finalitza el curs de paisatge urbà i perspectiva local

400 les persones educades i amb una gran capacitat crítica, el curs té de punt de finalitat el curs "Paisatge urbà i perspectiva local: Identificació i reinenciació en el paisatge en espais intermedis", organitzat conjuntament amb l'Observatori del Paisatge i la Diputació de Barcelona. El curs ha nascut a partir de casos, eines i metodologies, i ha donat resposta a: nous formats de gestió, desenvolupament dels paisatges urbans de la demarcació de Barcelona, les polítiques i eines de paisatge, dissenyar una forma alternativa de mirar i gestionar els paisatges urbans en relació amb la qualitat urbana, el benestar de la ciutadania, la promoció i desenvolupament local. [1]

L'Observatori, membre de la Comissió motora de l'Agenda Rural de Catalunya

L'Observatori d'Iniciatives Rurals de Catalunya (OIRCA), l'Associació Catalana de Municipis (ACM), l'Associació de Municipis de Catalunya i el Consell Assessor per al Desenvolupament Sostenible (CADS), estan associats per encàrrec de la Comissió Interdepartamental sobre el Desenvolupament Rural de la Generalitat al document de base de l'Agenda Rural de Catalunya. Després d'una primera fase on es van recollir 262 aportacions de persones i entitats, el més del conjunt es va reunir el primer de treball educat en diferents àmbits: territoris, l'Agenda Rural de Catalunya i el document de referència que definirà les estratègies de desenvolupament territorial de l'Agenda en propers anys. L'Observatori del Paisatge ha estat inclòs a aquest treball de la Comissió motora.

El paisatge de la DO Bages com a actiu estratègic

La DO Pla de Bages i el Consell Comarcal del Bages són molt conscients que la pertinència de la DO d'Iniciativa de la Catalunya Central, la recent declarada de l'art de la zona, té com a patrimoni de la herència, aquest és el cas d'Iniciativa al paisatge vitícola del Bages. Per aquest motiu, estan treballant en la definició d'unes orientacions estratègiques per a poder posar en valor el seu patrimoni vitícola i assolir un altre nivell, oferint una oferta completa de tots els seus productes i serveis que hi estan vinculats. El document que s'està presentant avui és un treball de l'Observatori del Paisatge, treball d'ajuda a fer els seus nous adreçaments necessaris per poder desenvolupar el paisatge vitícola del Bages amb un altre nivell de promoció, coherència de la comarca i reconeixement alhora a ciutadania i ciutadania sobre el poder que representa en la seva identitat.

Les obres públiques del Consell de Mallorca reservaran un 10 % del pressupost a la integració paisatgística

El Consell de Mallorca ha acordat que, en tots les obres públiques d'infraestructura i obres i equipaments en sòl rústic que realitzi el Consell de Mallorca, es reservi un mínim del 10% a l'integració paisatgística, seguint models, que serà el resultat d'unes avaluacions i l'any 2021, és una direcció de

La Xunta ha presentat el Manual para la integración ambiental y paisajística de la reconstrucción parcelaria

La Consellería de Medio Rural de la Junta de Galicia ha elaborat un manual d'integració paisatgística per a la reconstrucció parcel·laria que permet realitzar obres de parcel·lació sense afectar els elements característics del paisatge rural gal·lès. El manual té com a finalitat aconseguir

8.4. Elaboració i distribució setmanal del butlletí Dietari de Paisatge

El **Dietari de Paisatge** és un recull electrònic setmanal de l'Observatori del Paisatge que ofereix una selecció de notícies sobre paisatge publicades en els principals mitjans de comunicació escrits del món, amb un èmfasi especial en les novetats referides a Catalunya.

Aquest butlletí digital va néixer el juny de 2005 amb l'esperit de fer disponible, d'una manera senzilla i ràpida, informació d'actualitat en temes de paisatge a persones interessades en la temàtica. Durant el 2021 s'han enviat 44 dietaris i hi havia 1.198 subscriptors.

Des de l'Observatori es continua fent la recerca diària de notícies de temàtica paisatgística, en diverses llengües, i una tria d'aquestes es publiquen també a la portada del web. La selecció setmanal de notícies de més interès paisatgístic intenta respectar un equilibri de llengües (català, castellà, anglès, francès, italià i portuguès) i temàtiques, tot prioritant les notícies que fan referència a Catalunya.



8.5. Elaboració i distribució mensual del butlletí Agenda de Paisatge

L'**Agenda de Paisatge** és un butlletí digital amb informació sobre congressos, jornades, cursos, conferències, presentacions, sortides, premis i exposicions d'arreu del món, però amb un especial èmfasi en les que se celebren a Catalunya.

El butlletí s'edita en quatre idiomes, és de distribució mensual i recull les activitats dels tres mesos següents a l'enviament. És una publicació que vol ser de gran utilitat pels agents més directament implicats en l'estudi i la gestió del paisatge i, en general, per qualsevol persona interessada en el paisatge.

A finals de 2021 hi havia 1.819 subscriptors d'arreu del món. Cada vegada es reben més peticions per incloure activitats a l'agenda; són activitats relacionades amb paisatge i provenen tant de particulars com d'organitzacions i entitats.





8.6.

Elaboració d'articles

Articles escrits pels membres de l'Observatori del Paisatge durant aquest 2021:

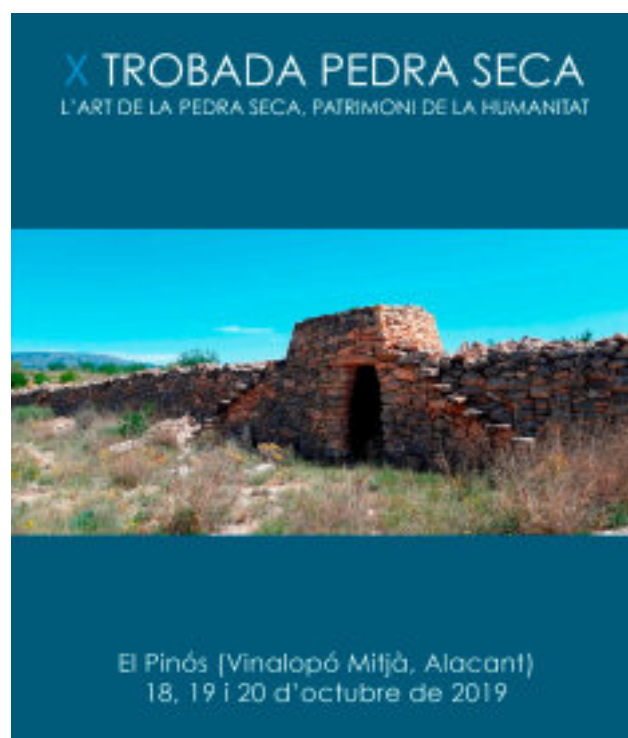
- Bretcha, Gemma. “Les biblioteques del CCUC: el Centre de Documentació de l'Observatori del Paisatge de Catalunya”, *Butlletí CSUC*, núm. 315, 18 de gener.

- Grau, Jordi; Artigas, Ramon. “Vuit anys de la Wikipedra, l'inventari col·laboratiu de la pedra seca”, dins *X Trobada pedra seca. L'art de la pedra seca, patrimoni de la humanitat*. Pinós: Ajuntament de Pinós; APSAT; Federació d'Instituts d'Estudis del País Valencià, p. 165-172.

- Sala i Martí, Pere. “Per què ordenar i gestionar adequadament un paisatge és rendible econòmicament?”, *5centims.cat. Una visió analítica de l'economia catalana* [en línia], 30 de setembre de 2021.

- Sala i Martí, Pere. “The Landscape Observatory of Catalonia Managing and Planning the Landscape with the Communities”, dins Martina Frank; Myriam Pilutti Namer (eds.). *La Convenzione Europea del Paesaggio vent'anni dopo (2000-2020)*. Ricezione, criticità, prospettive. Venecia: Edizioni Ca' Foscari, p. 291-308.

- Sala i Martí, Pere. “Catalogar los paisajes urbanos y periurbanos e incidir en la planificación territorial y urbanística”, dins Falvia Braga; Rubens de Andrade. *Lote e quadra, cidade e território: espaços livres, redes ecológicas e direito à paisagem: Caderno de resumos*. Rio de Janeiro: Paisagens Híbridas; Escola de Belas Artes; UFRJ, Escola de Arquitetura e Urbanismo, EAU/UFF, p. 118-120.



09

recerca





9.1.

Projecte europeu “Savingscapes”

L'Observatori del Paisatge és un dels socis del **projecte Erasmus+ anomenat SAVINGSCAPES**. Es tracta d'un projecte on hi participen socis acadèmics i no acadèmics de Catalunya, Finlàndia, Holanda i Itàlia.

En el cas de Catalunya, el soci principal del projecte és la Universitat de Girona i els dos socis no acadèmics són la Diputació de Girona i l'Observatori. El coordinador general és la University of Eastern Finland (UEF).

L'objectiu principal del projecte és **millorar la sensibilització paisatgística i la governança dels paisatges culturals i naturals mitjançant intervencions d'aprenentatge innovadores a nivell universitari**. El projecte se centra en la importància dels moviments socials i la societat en general en la preservació i gestió dels paisatges. L'Observatori aportarà el seu coneixement d'iniciatives vinculades amb la temàtica del projecte i s'implicarà especialment en la generació de materials educatius a

nivell universitari i en la creació d'una caixa d'eines metodològica per tal d'abordar aquesta relació entre el paisatge i la implicació de la societat en la seva protecció i gestió. També s'implicarà en la realització del workshop amb estudiants de les quatre universitats participants que se celebrarà a Girona durant el 2022.

A causa de la situació d'excepcionalitat sanitària causada per la COVID-19, durant el 2021 no s'han pogut realitzar totes les reunions i workshops presencials que estaven previstos i s'ha hagut de reformular part del projecte. Tot i amb això, durant el 2021 s'han efectuat diverses reunions de coordinació, s'ha avançat amb la feina corresponent amb la generació de continguts i s'ha celebrat un workshop semipresencial a Finlàndia, on els estudiants de les altres universitats hi participaven de manera telemàtica i els estudiants finesos ho feien de manera presencial.



9.2.

Recerca pròpia de l'Observatori

Amb l'objectiu de generar coneixement i esdevenir un focus de divulgació d'idees en relació amb el paisatge, **l'Observatori desenvolupa la seva pròpia recerca**, pensada per donar suport a bona part dels projectes presentats en aquesta memòria. L'Observatori també impulsa la investigació sobre paisatge a partir d'acollir personal investigador català, espanyol i europeu, que poden venir amb beques de formació. En aquests casos, des de l'Observatori del Paisatge es fa un seguiment de la recerca desenvolupada i s'assessora els becaris quan és necessari.

Durant l'any 2021, l'Observatori del Paisatge va comptar amb una estudiant becada amb una beca **ERASMUS+** que va desenvolupar una **recerca sobre la relació entre paisatge i memòria democràtica**.

10

Col·laboració
en altres
iniciatives i
projectes





10.1.

Participació en diverses iniciatives i conferències de paisatge europees i internacionals

L'estructura de l'Observatori del Paisatge, basada en un model de cooperació entre administracions, societat civil, entitats i empreses, ha tingut molt ressò al món, i és **font d'inspiració per a altres observatoris del paisatge semblants que s'estan creant arreu**. Per aquesta raó, l'Observatori del Paisatge de Catalunya ha estat cridat diverses vegades a explicar el funcionament i la composició de l'ens. Alguns exemples són Holanda, França, Bèlgica, Portugal, Alemanya, Xipre, Argentina, Colòmbia, Equador, Panamà, Uruguai, Xile, Irlanda, Finlàndia, el Líban, o les regions de Vastra-Gotaland i d'Escània (Suècia), de Brussel·les i de Flandes (Bèlgica), i de Calabria, Toscana i Veneto (Itàlia).

Per altra banda, **l'Observatori és convidat a un gran nombre de trobades internacionals i espais de discussió i difusió per aportar el seu coneixement i experiència en les polítiques de paisatge de Catalunya**. Alguns exemples són:

1) És convidat habitual dels fòrums de paisatge organitzats per CIVILSCAPE, associació internacional que agrupa organitzacions de la societat civil dedicades a la protecció, gestió i ordenació del paisatge a Europa, i una referència a Europa en l'àmbit de l'impuls al Conveni europeu del paisatge. L'Observatori va ser nomenat membre d'honor d'aquesta entitat internacional l'any 2015.

2) Des del 2012, quan es va aprovar a Colòmbia la Iniciativa Llatinoamericana del Paisatge (LALI), declaració de principis ètics per promoure el reconeixement, la protecció, la gestió i la planificació dels paisatges llatinoamericans, diferents institucions i entitats llatinoamericanes vinculades a la Iniciativa han proposat a l'Observatori del Paisatge de Catalunya que realitzi tasques d'assessorament pel desenvolupament de la seva principal activitat (cartes nacionals de paisatge, normativa de paisatge en els seus respectius països, congressos, etc.). En aquest mateix sentit, l'Observatori ha participat en els fòrums que l'entitat ha organitzat a diferents països del continent llatinoamericà (Colòmbia, Equador, Panamà, Xile). El 2021 l'Observatori del Paisatge ha continuat col·laborant amb aquesta entitat, sobretot en l'organització del Simposi "Pensar y sentir el paisaje" que es celebrarà a Mèxic l'any 2022.

3) L'Observatori del Paisatge assessora l'entitat Red Argentina del Paisaje (RAP), molt vinculada a la societat civil argentina (les dues entitats van firmar un conveni marc de col·laboració el setembre de 2013). La xarxa es distribueix per dinou ciutats argentines, i treballa en la constitució de diversos observatoris del paisatge (Observatorio de Buenos Aires, Observatorio Mendocino, Observatorio de Rosario) en cadascun dels seus nodes, amb uns objectius molt semblants als de l'Observatori del Paisatge de Catalunya. El 2021 l'Observatori del Paisatge ha continuat la tasca de col·laboració amb aquesta entitat, i en l'assessorament en l'organització de les seves respectives activitats.

4) L'any 2021 ha participat en les següents jornades i congressos:

Paisatge i Democràcia

En línia, 26, febrer de 2021

Nature of Cities.

Lanzamiento catálogo de paisajes, una nueva forma de gestionar el paisaje

En línia, 15 d'abril de 2021

Ruta Lagos y Volcanes, Corporación Patrimonio & Paisaje, CORFO, O.SERNATUR

III Colóquio Lote e Quadra, Cidade e Território

En línia, Niterói, Rio de Janeiro (Brasil), 27 de maig de 2021

Escola de arquitetura e urbanismo, Paisagens híbridadas, Lote e quadra

Internacional Seminar Landscape Observatories.

Indispensable decision support tools for sustainable regional development

The Landscape Observatory of Catalonia

En línia, 4 de juny de 2021

The Lake Balaton Development Coordination Agency

'Experiencias sobre la aplicación de la ley de paisaje en Catalunya'

'Una ley de paisaje Argentina',

XI Encuentro Nacional RAP

En línia, 9 de juny de 2021

Red Argentina del Paisaje

'Community based landscape awareness'

The Future of the European landscape

Culemborg, 17 i 18 de setembre de 2021

UNISCAPE

25th Council of Europe Meeting of the Workshops for the implementation of the European Landscape Convention

Landscape policies! Landscape strategies, action plans and policy documents for landscape quality
Palma de Mallorca, 6-8 d'octubre de 2021

Council of Europe, Departament de Territori del Consell d'Europa, Ministerio de Cultura y Deporte

Progettare la transizione ecologica

En línia, 13 de novembre de 2021, Comune de Livorno,

TES -Transizione Ecologica Solidale

10.4.

Altres col·laboracions

Durant l'any 2021 l'Observatori del Paisatge ha continuat assessorant i participant en altres iniciatives i projectes. Són, entre d'altres, les següents:

Membre del Patronat del Consorci del Centre de Recerca Ecològica i Aplicacions Forestals (CREAF), en representació de la Generalitat de Catalunya

Membre de la Comissió Assessora Fundació del Paisatge de Lleida

Membre de la Comissió Tècnica per al desplegament del Pla Cartogràfic de Catalunya i de la Directiva INSPIRE

Col·laboració amb el Festival És Dansa de les Preses.
Membre de la Comissió assessora de la Fundació Agrotèrritori

Membre del Grup de Seguiment del projecte POLYFARMING

Membre del Consell assessor del projecte Laboratori MeLANinE dins del programa de recerca "Mediterranean Landscape Emergency"

Membre del consell assessor del Museu de la Ciència i de la Tècnica de Catalunya

Membre del Consell assessor de l'Observatori de la Universitat de Porto Membre Corporatiu d'IFLA-Europe

Membre de la comissió de seguiment estratègic de l'Associació per al Desenvolupament Rural Integral de la zona Nord-Oriental de Catalunya (ADRINOC)

Membre de l'Associació per la pedra seca i l'arquitectura tradicional

Membre de la Comissió Tècnica de la Carta Europea de Turisme Sostenible a la Garrotxa

Membre del Comitè de seguiment del pla de paisatge Paeria de Cervera

Membre de la Comissió del Paisatge i la Sostenibilitat del Priorat-Montsant-Siurana

Membre del Comitè científic del Parc Natural de les Capçaleres del Ter i del Freser

Membre de l'Agrupació Sectorial del Campus de Patrimoni Natural i Cultural de la Universitat de Girona

Membre de l'Agrupació Sectorial del Campus de Cohesió i Compromís Social de la Universitat de Girona

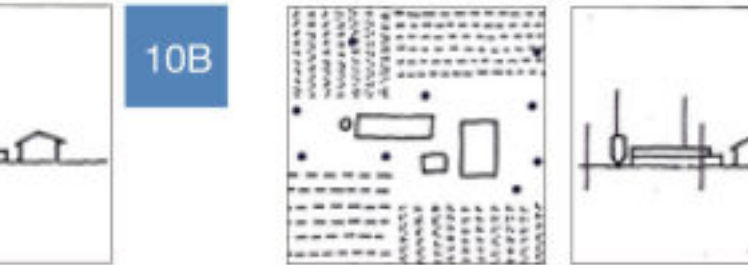
Membre del Comitè d'Actors del projecte MIDMACC, adaptant la muntanya mitjana al canvi climàtic coordinat pel CREAF (2019-2024)



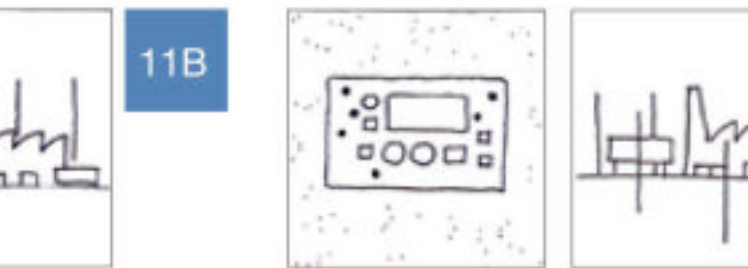
Indicadors



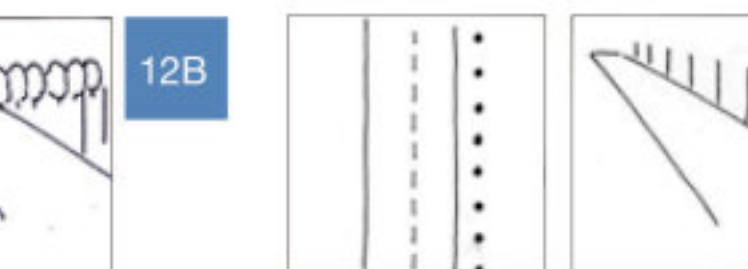
9B



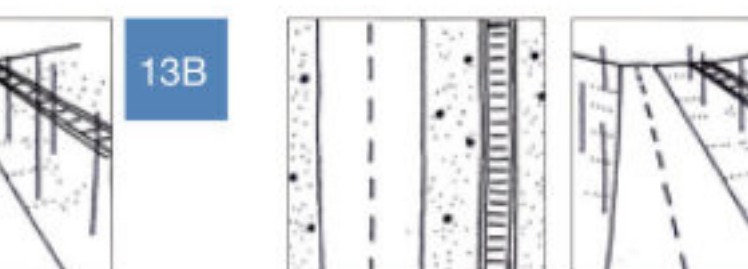
10B



11B



12B

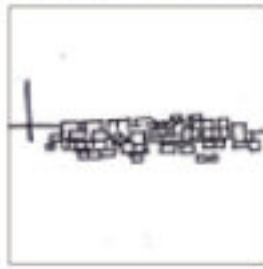


13B

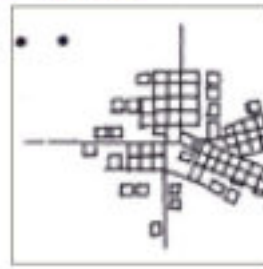


14B

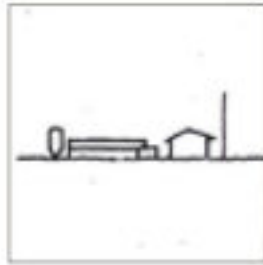
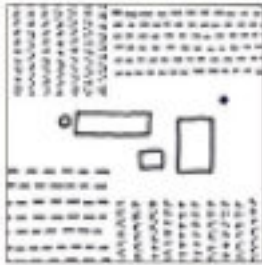
PAISATGES CONSTRUÏTS p. 98



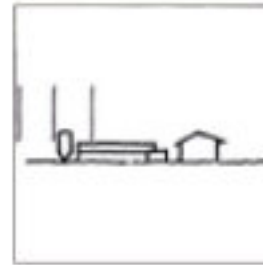
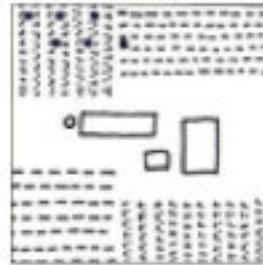
9A



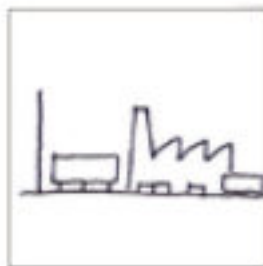
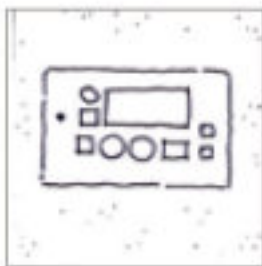
9B



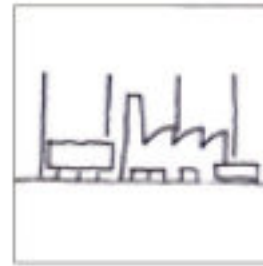
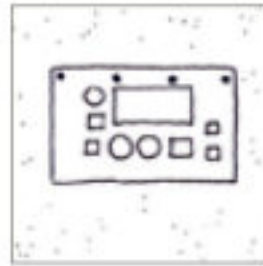
10A



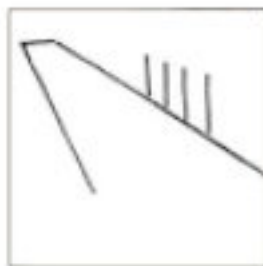
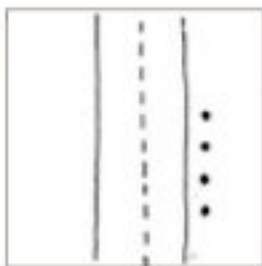
10B



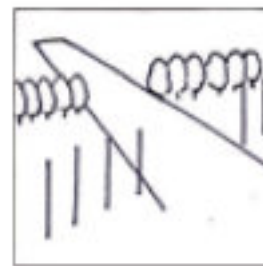
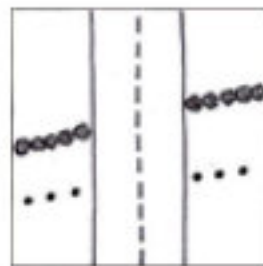
11A



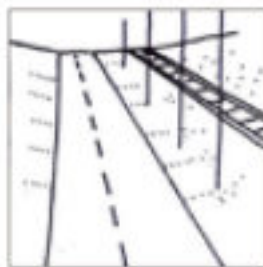
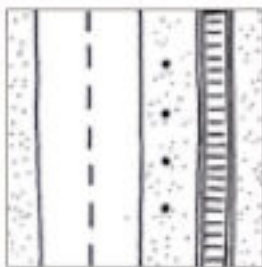
11B



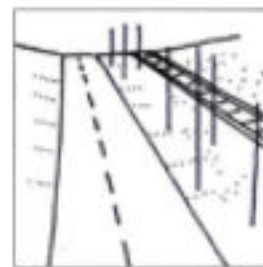
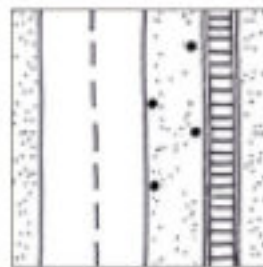
12A



12B

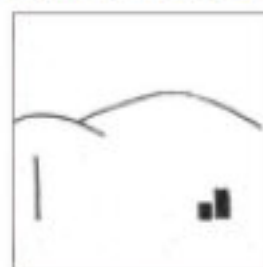
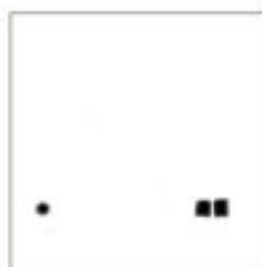


13A

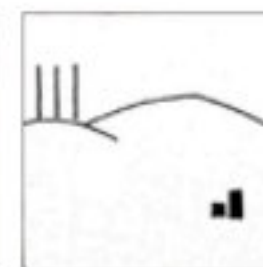


13B

FITES PAISATGÍSTIQUES p. 104



14A



14B

indicadors

consultes ateses:

74

publicacions:

2

visites web catpaisatge.net:

usuaris: 32.828

sessions: 50.032

mitjana mensual usuaris: 3.000

procedència: 75% Espanya

percentatge de retorn: 83,4%

butlletins:

subscripcions: 5.202

butlletins enviats: 60

xarxes socials:

facebook: 2.951 seguidors

twitter: 6.456 seguidors

instagram: 1.201 seguidors

vimeo: 176 vídeos

20

indicadors econòmics*

personal:

276.535,10 €

centre de documentació:

691,76 €

congressos, tallers i jornades:

5.818,96 €

publicacions:

25.569,47 €

* Podeu consultar els comptes anuals de l'exercici 2021 a www.catpaisatge.net, al portal de transparència, un cop estiguin aprovats pel Consell Rector.

021

L'organigrama de treball
l'Observatori del Paisatge
a finals de 2021 és el següent:

Director

Pere Sala i Martí

Àrea tècnica

Gemma Bretcha, tècnica de gestió

Jordi Grau, tècnic de gestió

Anna Jiménez, tècnica de gestió

Laura Puigbert, llicenciada

Àrea administrativa

Anna Montero, auxiliar administratiu

Montse Vila, tècnica de gestió

Recull de premsa



Recull de premsa: selecció d'alguns articles i notícies

Publicació: CSUC

Data: 12 de gener de 2021

Autor: -

Titular: Les Biblioteques del CCUC: El Centre de Documentació de l'Observatori del Paisatge de Catalunya

EL BLOG DEL CSUC

Universitat del Centre de Documentació de Catalunya

el blog sobre nosaltres política de cookies

8/1/2021

Secció de les notícies
Incloure en la meua llista de lectura

Categoria

Etiquetes

CCUC

Cerca en aquest blog

Articles

= 2021 (1)

= 2020 (27)

= 2019 (37)

= 2018 (67)

= 2017 (33)

= 2016 (37)

= 2015 (27)

= 2014 (29)

= 2013 (4)

Mostra més...
Les Biblioteques del CCUC: El Centre de Documentació de l'Observatori del Paisatge de Catalunya



LES BIBLIOTEQUES DEL CCUC: EL CENTRE DE DOCUMENTACIÓ DE L'OBSERVATORI DEL PAISATGE DE CATALUNYA

2021 - 2020 (27) | Documentació de Catalunya | Observatori del Paisatge de Catalunya | Observatori del Paisatge de Catalunya

El Centre de Documentació de l'Observatori del Paisatge de Catalunya, creat l'any 2006, és l'única d'espècies acadèmiques a Tarragona i un dels pocs existents a Catalunya. És l'únic que ofereix un servei gratuït d'assistència al lector, al no tenir arxiveria i no ofereix informació de tota mena relacionada al paisatge en general (des de l'etnologia, l'ecologia, la salut i l'arquitectura i passant per la fotografia, el cinema, o la literatura). Té un punt d'interès especial en els casos català i europeu. Actualment el seu fons és de més de 4.700 documents.

La seva funció principal és donar suport als tècnics de l'Observatori del Paisatge en el desenvolupament de la seva activitat i als treballs de recerca sobre paisatge realitzats per institucions i particulars, i oferir la màxima informació actualitzada i de qualitat a les persones interessades en el paisatge. Per aconseguir-ho ofereix els següents serveis:

- Consulta del fons: el fons és d'accés públic mentre cal concertar cita prèvia o fer consultes via correu electrònic o telèfon.
(centro.documentacio@observatori.cat)
- El centre està adreçat al servei de préstec interbibliotecari del CCUC.
- Informació d'informació i documentació amb organigrama, publicacions i investigadors.
- Espai presencial, que ha desenvolupat el punt de recerca de les notícies que rep l'entorn, i que permet acollir grups de màxim 40 persones.

El Centre forma part de xarxa catalana DocumentaCat, la xarxa PRISMA (Plan de Centros de Información y Documentación Ambiental) d'àmbit estatal i la Xarxa de centres de documentació de paisatge a nivell europeu.

Nota i persona de contacte

Responsable de Centre: Gemma Brichs
Contacte: centro.documentacio@observatori.cat
Adreça: C/Requesens, 6. 11000 Olot (Girona)
Tel: 872 27 20 64
Web: www.cccuc.cat

El Centre de Documentació de l'Observatori del Paisatge de Catalunya està adreçat al Servei de [Públics i Intermediaris](http://www.cccuc.cat) del CCUC, podeu consultar-ne [dades de contacte](http://www.cccuc.cat).

Compartir



Publicació: APSAT

Data: 12 de març de 2021

Autor: -

Titular: Olot: exposició 'Tota pedra fa paret. La pedra seca a Catalunya'

Inici / Notícies APSAT /

52 – Olot: exposició "Tota pedra fa paret. La pedra seca a Catalunya"

52 – Olot: exposició "Tota pedra fa paret. La pedra seca a Catalunya"

12 de Març de 2021  Martí Rom



Inauguració dissabte 20 de març a les 12h
Sala 15 de l'Hospici (C/Hospici, 8. Olot)

Activitat gratuïta. L'aforament màxim serà del 50% seguint les indicacions del Protocol

Exposició del 20 de març al 2 de maig de 2021

Contacte: 972 273564
observatori@catpaisatge.net

Organitza

 Generalitat de Catalunya
Departament de Cultura



 Observatori del Paisatge

 Departament de Cultura

LA SABOTXA

Del 20 de març al 2 de maig de 2021, a la Sala 15 de l'Hospici del Museu de la Garrotxa, a Olot, l'Observatori del Paisatge de Catalunya farà l'exposició "Tota pedra fa paret. La pedra seca a Catalunya" que organitza la Direcció General de Cultura Popular i Associacionisme Cultural (DGCPAC) del Departament de Cultura de la Generalitat de Catalunya i l'Associació per la Pedra Seca i l'Arquitectura Tradicional (APSAT).

La inauguració serà el dissabte 20 de març, a les 12 del migdia.

Aquesta exposició està fent una itinerància per Catalunya. Anteriorment es va fer al Centre d'interpretació de la pedra seca de Torrebesses (Segrià), al Centre d'Estudis de Castellar del Vallès (Vallès occidental), al Museu de les Ternes de l'Ebre d'Ampostà (Montsià), a la Societat L'Armatat / Centre d'Estudis Cadaquesencs (Alt Empordà), a Manresa (Bages) i a Bonastre (Baix Penedès).

Des del març del 2021 que tenim dues còpies de l'exposició fent aquesta itinerància per Catalunya.

Publicació: Naciódigital

Data: 16 de març de 2021

Autor: -

Titular: L'Exposició 'Tota pedra fa paret' arriba a Olot de la mà de l'Observatori del Paisatge

L'exposició «Tota pedra fa paret» arriba a Olot de la mà de l'Observatori del Paisatge

S'estatjarà al Museu de la Garrotxa del 20 de març al 2 de maig i commemora la inscripció d'aquesta art a la Llista Representativa del Patrimoni Cultural Immaterial de la Humanitat

per Redacció, 16 de març de 2021 a les 10:27 | <https://www.naciódigital.cat/garrotxa/pdf/plg/16-24637&bcconf/>

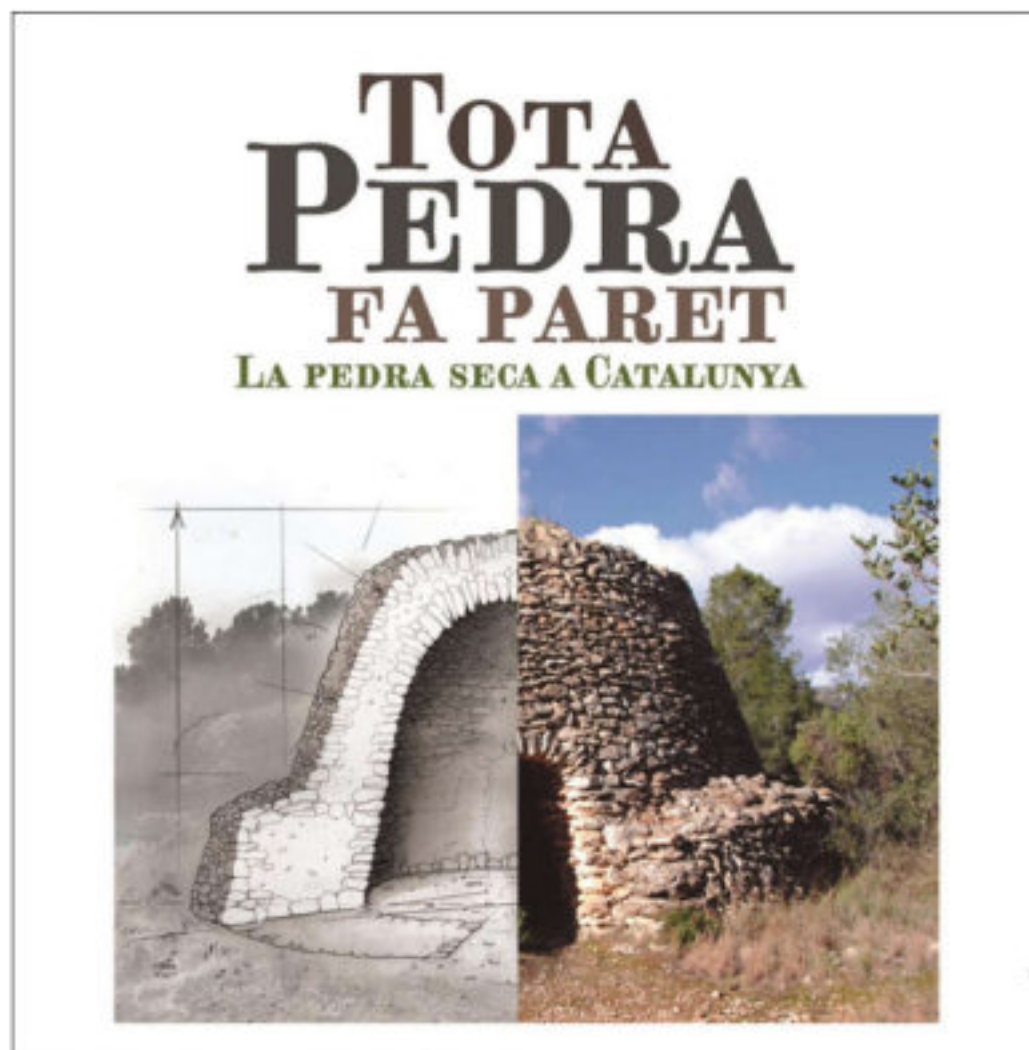


La font de l'Arnat, a Sant Privat d'en Boi, feta amb pedra seca. | Toni Blanch/Wikipeidia

L'Observatori del Paisatge de Catalunya porta l'exposició itinerant Tota pedra fa paret a Olot i es podrà visitar a la Sala 15 del Museu Comarcal de la Garrotxa, a l'edifici de l'Hospici, del 20 de març al 2 de maig de 2021. La mostra commemora la inscripció de l'art de la pedra seca a la Llista Representativa del Patrimoni Cultural Immaterial de la Humanitat el novembre de 2018.

L'arquitectura tradicional ha sobreviscut al pas del temps com a testimoni de les formes de vida del passat i actualment segueix configurant bona part dels paisatges de Catalunya. Dins d'aquesta gran família, la pedra seca fou, sens dubte, una de les tècniques més utilitzades. Gràcies als coneixements acumulats al llarg dels segles es van bastir tota mena de construccions, majoritàriament vinculades a l'agricultura, la ramaderia i a l'abastament d'aigua.

Amb motiu del reconeixement de la tècnica de la pedra seca com a patrimoni cultural immaterial per part de la UNESCO, el novembre de 2016, l'Associació per la Pedra Seca i l'Arquitectura Tradicional i el Departament de Cultura de la Generalitat de Catalunya l'any 2019 van produir aquesta exposició sobre les construccions i les tècniques de pedra seca presents al nostre país.



Cartell de l'exposició «Tota pedra fa paret» que es podrà veure al Museu de la Garrotxa. Foto: gualpaisatge.

La mostra, eminentment fotogràfica, pretén oferir una panoràmica àmplia sobre aquest llegat, posant èmfasi en la varietat de tipologies constructives, en la diversitat de paisatges que generen aquests elements i en el ric teixit associatiu que vetlla per la seva preservació. Explica, també, la vigència actual d'aquesta arquitectura, que s'integra perfectament en el paisatge i és sostenible des de tots els punts de vista.

L'Observatori del Paisatge des del seu inici ha mostrat una sensibilitat especial per al coneixement i la difusió de les construccions de pedra seca, començant per la seva descripció en el marc dels catàlegs de paisatge de Catalunya i aprofundint més en aquesta temàtica a través d'un Dossier específic (http://www.catpaisatge.net/dossiers/pedra_seca/cat/index.php) i sobretot per mitjà de la Wikipedra (<http://wikipedra.catpaisatge.net/>).

Aquest inventari col·laboratiu, que aquest 2021 celebra el seu desè aniversari, ja inclou més de 24.000 construccions de pedra seca gràcies a la participació de més de 400 persones i entitats. L'organització d'aquesta exposició és una mostra més del compromís de l'Observatori en la posada en valor dels paisatges de la pedra seca.

El dissabte 20 de març a les 12 del migdia s'inaugura l'exposició a la Sala 15 del Museu Comarcal de la Garrotxa, a l'edifici Hospici d'Olot, al mateix edifici on té la seu l'Observatori del Paisatge. Es podrà visitar fins al 2 de maig i, després, continuarà la itinerància a Tortosa. Cal destacar que l'exposició ja s'ha pogut veure a Bonastre, Manresa, Cadaqués, Amposta, Freginals, Castellar del Vallès, Torrebesses i la Patateia.

Col·laboraxPaisatge presenta un vídeo de l'App de la Pedra Seca

Coincidint amb el 10è aniversari del naixement de la Wikipèdria, Col·laboraPaisatge (<https://www.col·laboraPaisatge.cat/>) presenta un vídeo divulgatiu sobre l'app de la Pedra Seca (<https://www.col·laboraPaisatge.cat/accio/app-de-la-pedra-seca/>), l'aplicació mòbil de la Wikipèdria que permet consultar els més de 26.000 continguts catalogats i introduir-ne de nous d'una manera ràpida, senzilla i intuïtiva.

La Wikipèdria (<http://wikipedria.catpaisatge.net/>) és la plataforma web col·laborativa de la pedra seca. Impulsada per l'Observatori del Paisatge de Catalunya amb la col·laboració de l'Associació Drac Verd, compta amb la participació de més de 400 voluntaris i una trentena d'entitats que introdueixen, revisen i validen els continguts, creant així la major base de dades de contingut obert sobre pedra seca que ~~existeix~~ actualment.

L'app funciona de manera sincronitzada amb la Wikipèdria i permet introduir i consultar 5 tipologies de construccions: barraques, construccions per emmagatzemar aigua, murs, forns i altres construccions. Inclou continguts de Catalunya i també del Parc Natural del Pirineu Català, de la Mancomunitat del Conflent-Casís i del Parc Natural dels Pirineus Arlejans a l'estat francès. Està disponible tant per a iOS com per Android, i actualment acumula més de 2.500 descàrregues.

Publicació: Olot Cultura

Data: 20 de març de 2021

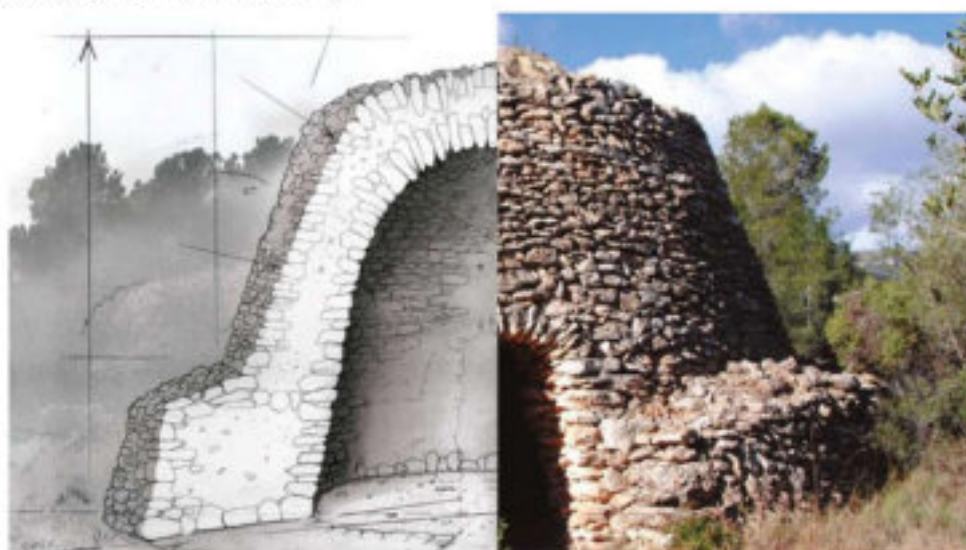
Autor: -

Titular: Tota pedra fa paret. La pedra seca de Catalunya

EXPOSICIONS

Tota pedra fa paret. La paret seca de Catalunya

20 de març - 2 de maig de 2021, Sala 15 [<https://goo.gl/maps/BNAmwRTWMCz>]



FOTOGRAFIES PER EXPLICAR LA PEDRA SECA, DECLARADA PATRIMONI CULTURAL IMMEDIAT

Una exposició sobre les construccions i les tècniques de pedra seca presents al nostre país. A través de fotografies la mostra ens ofereix una panoràmica àmplia sobre aquest llegat, les seves variants i la diversitat territorial, així com també la vigència d'aquesta arquitectura tradicional harmònica amb l'entorn natural i sostenible des de tots els punts de vista.

L'arquitectura tradicional ha sobreviscut al pas del temps com a testimoni de les formes de vida del passat. Dins d'aquesta gran família, la pedra seca és, sens dubte, una de les tècniques més utilitzades. Gràcies als coneixements acumulats al llarg dels segles es van bastir tota mena de construccions, majoritàriament

vinculades a l'agricultura, la ramaderia i a l'abastament d'aigua, que van permetre als nostres avantpassats domesticar la natura i créixer econòmicament.

L'exposició s'estructura en diferent àmbits: la base geològica; què és la pedra seca; els tipus de construccions, les barraques i les cabanes; construccions de pedra seca declarades bé cultural d'interès nacional; la pedra seca per territoris; associacionisme i rutes senyalitzades; l'art de la pedra seca a Catalunya, amb les construccions més singulars, i la tècnica de la pedra seca, patrimoni cultural immaterial de la humanitat.

Ho organitzen: Observatori del Paisatge de Catalunya, Museus d'Olot, Departament de Cultura de la Generalitat de Catalunya i l'Associació per la Pedra Seca i l'Arquitectura Tradicional

Publicació: Ràdio Olot

Data: 22 de març de 2021

Autor: Pau Masó

Titular: L'Observatori del Paisatge reivindica i commemora la pedra seca com a tècnica sostenible de construcció



L'Observatori del Paisatge reivindica i commemora la pedra seca com a tècnica sostenible de construcció

22 de març de 2021

Per Pau Masó (<https://www.radiootlot.cat/autors/pau-maso/>)

Ho fa amb una exposició que s'ha inaugurat a Olot aquest cap de setmana a l'Espici. A través de la mostra es posa en valor una tècnica que, des de l'Observatori, qualifiquem de "vigent". Assseguren també que falten professionals que promocionin l'ús d'aquestes construccions després que les administracions hagin fet el pas de catalogar-la i protegir-la.



Arxíve de l'Espici (Observatori del Paisatge)

A la Garrotxa s'han registrat més d'un centenar de construccions de pedra seca, sobretot ubicades al Parc de la Pedra Tosca de les Preses i en algunes zones de les Planes d'Hostoles. A través de l'obra *Bikigedra*, l'Observatori del Paisatge fa més de deu anys que elabora un inventari que ja compta amb 27.000 registres a tot Catalunya. Ara, fins també vol difondre l'ús de la pedra seca a través d'una exposició. Un dels tècnics de l'Observatori, Jordi Grau, explica que la mostra busca reivindicar una tècnica "sostenible" i "vigent".

00:00

00:00

Jordi Grau, les administracions estan catalogant i protegint les construccions de pedra seca, però falta un teixit de professionals que impulsi l'ús actual de la tècnica.

00:00

00:00

Per difondre aquesta arquitectura tradicional declarada patrimoni cultural immaterial de la UNESCO el 2018, l'Observatori impulsa una exposició. Es tracta d'una mostra on s'explica a través de mapes, gràfics i fotografies la tècnica de la pedra seca i que des d'aquest cap de setmana es pot veure a Olot. La mostra es podrà visitar fins al 3 de maig a la Sala 15 del Museu Comarcal de la Garrotxa i després seguirà la seva itinerància per Catalunya.

Publicació: Radiodelmar

Data: 7 d'abril de 2021

Autor: -

Titular: Presentarán primer catálogo de paisajes de Chile en seminario online de la Ruta Lagos & Volcanes

Presentarán primer catálogo de paisajes de Chile en seminario online de la Ruta Lagos & Volcanes

© 07/04/2021

Este catálogo presenta distintos enfoques de los paisajes de las regiones de La Araucanía, Los Ríos y Los Lagos, con datos biofísicos, riqueza cultural, valor paisajístico y valor perceptual.

07 de abril, 2021.– El próximo jueves 15 de abril a las 15:00 horas, la Ruta Escénica Lagos & Volcanes junto a la Corporación Patrimonio y Paisaje, realizarán un seminario online donde lanzarán el primer Catálogo de Paisajes de Chile y Latinoamérica, enfocada en la Ruta Lagos y Volcanes; un inédito instrumento de gestión y planificación territorial, que ayudará al desarrollo del sur de Chile.

La actividad, que se realizará a través de la plataforma Zoom y del Fanpage @RutaLagosyVolcanes, estará dirigida a personas de la academia, arquitectos, abogados y público en general, que quieran conocer más sobre herramientas para entregar sostenibilidad al paisaje, el territorio y la cultura.

Así lo destacó el gerente de la Ruta Lagos & Volcanes, Rodrigo Moreno, quien mencionó que se busca relevar y poner en valor la Ruta, como una institución más estructurada que está en pos del desarrollo y articulación del destino turístico. «Lanzaremos el producto Catálogo de Paisajes de la Ruta Escénica Lagos y Volcanes, que fue desarrollado por la Corporación Patrimonio y Paisaje, en conjunto con el apoyo de la Iniciativa Latinoamericana del Paisaje y el Observatorio del Paisaje de Cataluña, donde también conversaremos algunos temas sensibles, como el acceso a las playas y montañas. Estas zonas deberían estar protegidas de alguna manera, y para eso hay que conocerla en todas sus capas, y como Ruta Lagos & Volcanes creemos que el acceso al paisaje y bienes nacionales es un derecho que tiene que estar bien claro», detalló.

Por su parte, Mónica Morales, presidenta de la Corporación Patrimonio y Paisaje, sostuvo que «con la Ruta desarrollamos un estudio para construir el primer catálogo de paisaje en Chile y Latinoamérica, un instrumento de gestión y planificación territorial, que ayuda al desarrollo del sur de Chile. En este webinar lanzaremos este catálogo que presenta desde distintos enfoques los paisajes de las regiones de La Araucanía, Los Ríos y Los Lagos, con datos biofísico, riqueza cultural, valor paisajístico y valor perceptual, que es un dato absolutamente nuevo con una metodología muy rigurosa con

una apreciación multisensorial».

La jornada también contará con cuatro invitados, quienes abordarán el valor del paisaje en el mundo, los nuevos desafíos y lo que ha generado como desarrollo turístico: Pere Sala, Director del Observatorio del Paisaje de Cataluña; Marcelo Hernández Rojas, Ministro Primer Tribunal Ambiental; Diego Trujillo, procurador ambiental y de tierras de Colombia; Eugenio Evans, abogado constitucionalista; y Martha Fajardo, Directora de la Iniciativa Latinoamericana del Paisaje.

Publicació: Somosnoticias

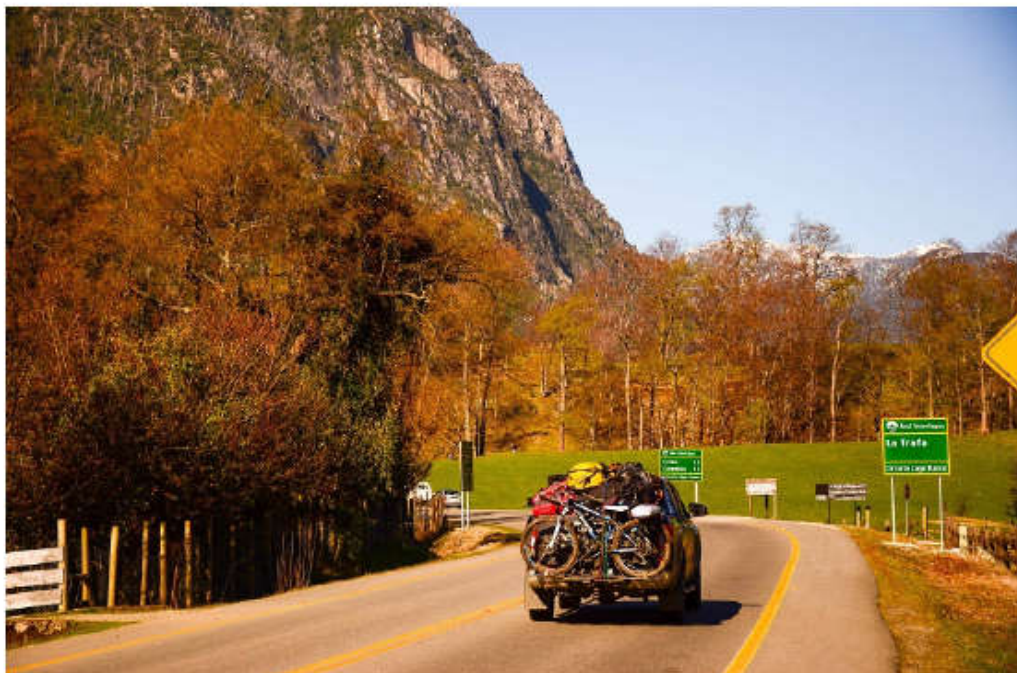
Data: 7 d'abril de 2021

Autor: -

Titular: Presentarán primer catálogo de paisajes de Chile en seminario online de la Ruta Lagos & Volcanes

Presentarán primer catálogo de paisajes de Chile en seminario online de la Ruta Lagos & Volcanes

Por PrensaSN - 7 abril 2021



El próximo jueves 15 de abril a las 15:00 horas, la Ruta Escénica Lagos & Volcanes junto a la Corporación Patrimonio y Paisaje, realizarán un seminario online donde lanzarán el primer Catálogo de Paisajes de Chile y Latinoamérica, enfocado en la Ruta Lagos y Volcanes; un inédito instrumento de gestión y planificación territorial, que ayudará al desarrollo del sur de Chile.

La actividad, que se realizará a través de la plataforma Zoom y del Fanpage @RutaLagosyVolcanes, estará dirigida a personas de la academia, arquitectos, abogados y público en general, que quieran conocer más sobre herramientas para entregar sostenibilidad al paisaje, el territorio y la cultura.

Así lo destacó el gerente de la Ruta Lagos & Volcanes, Rodrigo Moreno, quien mencionó que se busca relevar y poner en valor la Ruta, como una institución más estructurada que está en pos del desarrollo y articulación del destino turístico. "Lanzaremos el producto Catálogo de Paisajes de la Ruta Escénica Lagos y Volcanes, que fue desarrollado

por la Corporación Patrimonio y Paisaje, en conjunto con el apoyo de la Iniciativa Latinoamericana del Paisaje y el Observatorio del Paisaje de Cataluña, donde también conversaremos algunos temas sensibles, como el acceso a las playas y montañas. Estas zonas deberían estar protegidas de alguna manera, y para eso hay que conocerla en todas sus capas, y como Ruta Lagos & Volcanes creemos que el acceso al paisaje y bienes nacionales es un derecho que tiene que estar bien claro”, detalló.

Por su parte, Mónica Morales, presidenta de la Corporación Patrimonio y Paisaje, sostuvo que “con la Ruta desarrollamos un estudio para construir el primer catálogo de paisaje en Chile y Latinoamérica, un instrumento de gestión y planificación territorial, que ayuda al desarrollo del sur de Chile. En este webinar lanzaremos este catálogo que presenta desde distintos enfoques los paisajes de las regiones de La Araucanía, Los Ríos y Los Lagos, con datos biofísico, riqueza cultural, valor paisajístico y valor perceptual, que es un dato absolutamente nuevo con una metodología muy rigurosa con una apreciación multisensorial”.

La jornada también contará con cuatro invitados, quienes abordarán el valor del paisaje en el mundo, los nuevos desafíos y lo que ha generado como desarrollo turístico: Pere Sala, Director del Observatorio del Paisaje de Cataluña; Marcelo Hernández Rojas, Ministro Primer Tribunal Ambiental; Diego Trujillo, procurador ambiental y de tierras de Colombia; Eugenio Evans, abogado constitucionalista; y Martha Fajardo, Directora de la Iniciativa Latinoamericana del Paisaje.

Publicació: Bonart

Data: 3 de juny de 2021

Autor: -

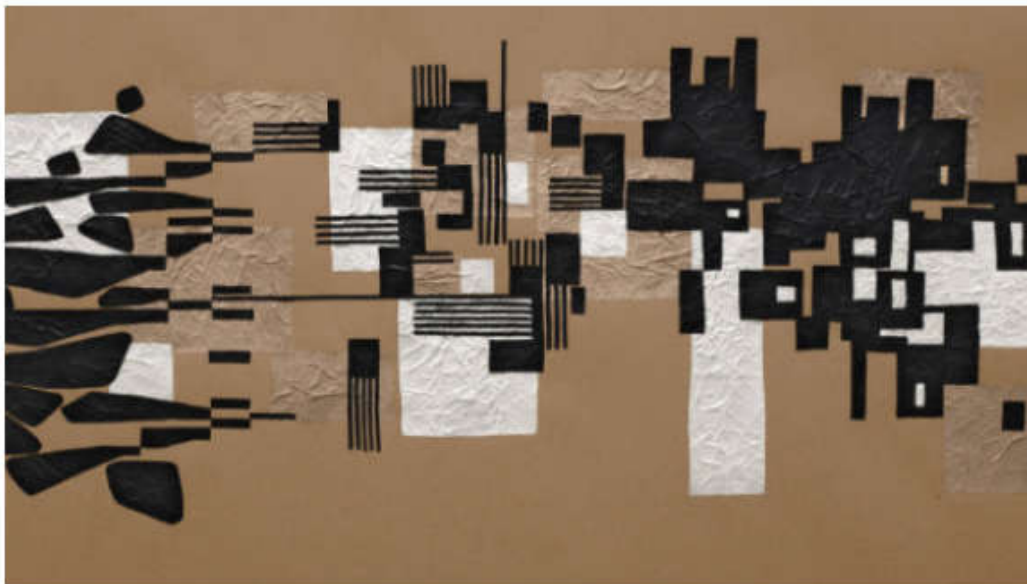
Titular: Seminari internacional Paisatges Creatius, l'art i la reinvençió dels llocs

bonart

bonart revista bonart actualitat bonart gestora bonart agenda

04/06/2021

exposicions | notícies | mercat de l'art | biblioteca | fires | reportatges | entrevistes | concursos | opinió | municipis



3 juny 2021

NOTÍCIES BARCELONA

SEMINARI INTERNACIONAL PAISATGES CREATIUS, L'ART I LA REINVENCIÓ DELS LLOCS

[redacció - bonart](#)

El 16 i 17 de juny es durà a terme el Seminari Internacional Paisatges Creatius en línia, organitzat per l'Observatori del Paisatge i la Universitat Pompeu Fabra de Barcelona.

El programa constarà d'activitats com *creativity as a form of transformation of societies* ensenyat pel professor Oli Mould; També Federico López Silvestre analitzarà los *procesos creativos en la construcción de los paisajes*; Rosa Cerarols dirigirà un dels debats; a més de realitzar diverses taules rodones.

Aquestes són algunes de les propostes del seminari, per més informació [aquí](#) i la [inscripció](#) és obligatòria.

Etiquetes: [Observatori del Paisatge](#) · [Seminari Internacional Paisatges Creatius](#) · [Universitat Pompeu Fabra](#)

Publicació: Viure als Pirineus

Data: 4 de juny de 2021

Autor: -

Titular: Arrenca Wikipedra, l'inventari participatiu del patrimoni de la pedra seca al Parc Pirinenc de les Tres Nacions

viure als **pirineus** OTIUM BELLUM PIRINEUS

PATRIMONI

Arrenca Wikipedra, l'inventari participatiu del patrimoni de la pedra seca al Parc Pirinenc de les Tres Nacions

La Wikipedra és una excel·lent iniciativa per catalogar i conservar el patrimoni de la pedra seca del Parc Pirinenc de les Tres Nacions

▼ [INICI](#) / [ACTIVITATS](#) / [MAPA](#) / [CONTACTE](#) / [NOU](#) / [CONTACTE](#) / [CONTACTE](#)

▼ [INICI](#) / [ACTIVITATS](#) / [MAPA](#) / [CONTACTE](#) / [NOU](#) / [CONTACTE](#) / [CONTACTE](#)



● El Parc Natural Pirinées Ariégeoises ha impulsat Wikipedra i PNP

<https://www.facebook.com/observatoriobservatori/>
<https://www.viurealspirineus.cat>
<https://www.viurealspirineus.cat>
<https://www.viurealspirineus.cat>
<https://www.viurealspirineus.cat>
<https://www.viurealspirineus.cat>

PIR VIURE ALS PIRINEUS 21.05.04.08.01

El Parc Natural Pirinées Ariégeoises ha impulsat **Wikipedra**, l'inventari participatiu del patrimoni de la pedra seca, desenvolupat per **Observatori del Paisatge**, amb el suport de la Regió d'Occitània.

Wikipedra

Wikipedra és un espai web 2.0 sobre construccions de pedra seca de tots els municipis que formen part del **Parc Natural Regional dels Pirineus Ariégeoises**.

El projecte va ser desenvolupat originalment per l'**Observatori del Paisatge de Catalunya** en col·laboració amb l'associació **Drac Verd**, es va estendre el 2016 al **Parc des Pyrénées Catalans** en el marc d'un projecte de **cooperació transfronterera**. És l'única eina d'inventari participatiu transfronterer d'Europa.



EL - A VIURE ALS PIRINEUS

Publicació: Descobrir Catalunya

Data: 14 de juny de 2021

Autor: Cecília Lorenzo

Titular: 9 propostes per descobrir el patrimoni de pedra seca a Catalunya

9 propostes per descobrir el patrimoni de pedra seca a Catalunya

Visites, recorreguts i exposicions per conèixer l'arquitectura més ancestral dels nostres camps i muntanyes

Cecília Lorenzo - Dilluns, 14 de juny de 2021

Barraques o cabanes, mares, basses, ponts, fons de calç, sistemes, ameres... Passejant per Catalunya trobareu edificacions de pedra seca per tot arreu. Són construccions fetes sense argamassa ni ciment, només pedres solviament col·locades pels homes i dones del camp, que s'ajuganten les unes a les altres com per art de màgia. Patrimoni Cultural Immaterial de la Humanitat de la UNESCO des del 2018, aquesta tècnica s'ha utilitzat des de temps remots a l'hora de bastir les construccions que es necessitaven per a les activitats agrícoles o ramaderes. En trobareu a totes les comarques (segur que en teniu alguna a prop de casa!), però existeixen zones on es poden veure en més quantitat o, fins i tot, algunes on s'hi han sempalitzat rutes temàtiques o s'hi fan visites guiades. Si voleu conèixer a fons aquest patrimoni:

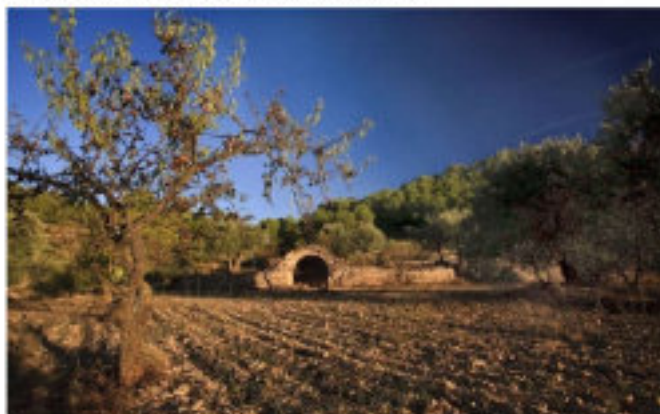
Consulteu la Wikipedra!



Barraca de pedra seca amb el codi 14049 de la Wikipedraseca
- Wikimedia Commons

L'Associació per la Pedra Seca i l'Arquitectura Tradicional (APSAT) aplega diverses entitats que es dediquen a la localització, identificació i inventari de les construccions de la pedra seca. Els seus esforços han servit per crear una eina molt útil a l'hora de trobar totes les més de 19.000 construccions de pedra seca inventariades: la Wikipedra. Es tracta d'una eina digital col·laborativa impulsada per l'Observatori del Paisatge de Catalunya i que té forigen en el grup Drac Verd de Sitges, que, des del 2002, va començar a fer un inventari en paper d'aquestes construccions. Entreu a <http://wikipedra.cat/paisatge.net> o a l'app mòbil 'Pedra Seca' per trobar les meravelles de pedra seca que tingueu a la vora i, si en trobeu alguna que no hi és, podeu col·laborar a inventariar-la. Si trobeu una construcció, podeu consultar a la web o a l'aplicació si hi està introduïda; si no ho està, podeu enviar-ne la fotografia i la fitxa corresponent i, després de ser validada per una comissió d'experts, es publicarà. Així podeu col·laborar a fer que no es perdi la seva memòria!

Visiteu l'exposició 'Tota pedra fa paret. La pedra seca a Catalunya'



Aquesta exposició itinerant s'ha vist, es pot i es podrà veure a diferents espais de Catalunya. És una mostra que recull els diversos tipus de construccions de pedra seca que es queden al territori i posa èmfasi en les tècniques que s'utilitzen. Com es construeix amb pedra seca? En quin territori és més present aquesta tècnica? Quins tipus d'edificacions s'hi fan? Per què són patrimoni de la humanitat? Com podem preservar les construccions de pedra seca? Visitant-la, trobareu respostes a totes aquestes preguntes. La mostra, de la qual hi ha dues còpies, ha estat produïda per l'Associació per la Pedra Seca i l'Arquitectura Tradicional (APSAT). Ara es pot veure fins al 27 de juny, al Museu de Tortosa, i fins al 4 de juliol, al Museu Municipal de la Memòria de la Virya i el V, a Sant Fruitós de Bages. Properament, del 2 al 31 de juliol, a l'Aterou Tomellerenc de Torrelles de Llobregat, i del 16 al 25 d'agost, a l'auditori de la Casa de Cultura de l'Arboç.

Camineu a la vora de les cabanes del camí ral del Masroig



Barraça de Joan de cal Quimet, al Masroig - Tàrrida Priorat

El municipi del Masroig, al Priorat, és ple d'oliveres, ametllers, vinyes i barraques de pedra seca construïdes pels pagesos per refugiar-se de les tonades, el fred i la calor. Una ruta senyalitzada que segueix l'antic camí ral de Falset permet veure algunes d'aquestes construccions. I ficar-s'hi a dins! En total recorre sis quilòmetres i mig en una ruta circular que podreu fer sense presses en unes dues hores. Entre oliveres i ametllers, podreu visitar les barraques de cal Josepó i del Jaume el Xalet, la barraça del Joan de cal Quimet i la barraça del coll de la Falsetana. La ruta Les barraques del camí ral del Masroig a Falset s'adapta al temps, les forces i les ganes dels excursionistes que s'hi acostin. www.turismagricol.org

Descobriu el Centre d'interpretació de la Pedra Seca de Torrebesses



Un ajub, una de les construccions de pedra seca que es poden veure al terme de Torrebesses - CIPS (Centre d'interpretació de la Pedra Seca)

Per saber-ho tot sobre la pedra seca, visiteu a Torrebesses, al Segrià, per visitar el Centre d'Interpretació de la Pedra Seca (CIPS). Aquest centre disposa d'una petita exposició permanent sobre la pedra seca i d'una exposició temporal; totes dues, d'accés gratuït. També és el punt d'inici de visites guiades per conèixer el patrimoni de la vila i, especialment, les construccions de pedra seca del terme. Guiats per una persona experta,

podreu veure de prop i conèixer detalls i història dels ajubs, les cabanes de volta o morges a través d'un itinerari comentat de cinc o vuit quilòmetres, segons si voleu fer la ruta llarga o curta. A més, també organitzen tallers familiars per descobrir la pedra seca en família.

www.turismetabessa.com

Feu la ruta de la Capona



La Barraca de les Olivares - Ajuntament del Pla de Santa Maria

Aquest itinerari de només dos quilòmetres al Pla de Santa Maria, a l'Alt Camp, us permetrà conèixer fins a vuit construccions de pedra seca. Camineu entre camps de conreu i boscos mediterranis per anar descobrint-les de mica en mica. Veureu la barraca de fienca de la Capona, la barraca de la Capona, el cosíol de la Capona, les arneres, la barraca de l'Avall, les barraques de cíd Greuet, el cosíol del Soleta i la barraca de les oliveres. En alguns trams, la ruta coincideix amb el GR 175 de la ruta del Cidtor. Des de l'Ajuntament del Pla de Santa Maria, programen visites comentades.

www.pla.altanol.org

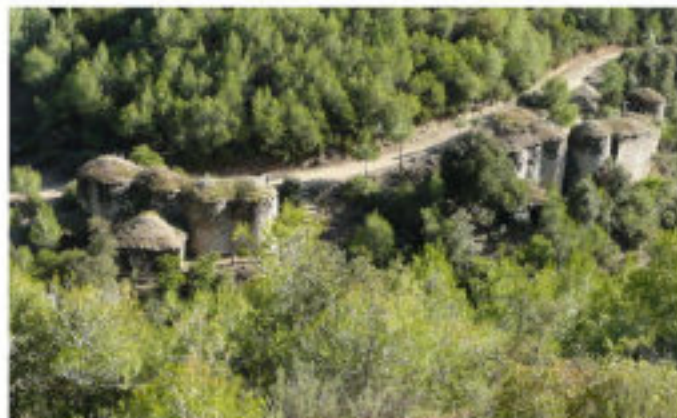
Descobriu a peu la ruta de la pedra seca del Montbaig



Barraca de pedra seca a la masinya del Montbaig - Natura Local

Als peus de la muntanya del Montbaig, al terme de Sant Boi del Llobregat, descobriu el passat agrícola d'aquesta zona. Per fer-ho, us proposem una ruta circular de set quilòmetres i mig que surt de Sant Boi, passa per un tram de l'antiga ruta de la cabana de pedra seca, s'enfila a la torre del Benjume i torna per l'antic camí tal. Aquest recorregut ha estat recuperat per l'Ajuntament i us permetrà reconèixer marges i cabanes de vinya, algunes en ruïnes i d'altres recuperades. A través de l'app o la web de Natura Local, podreu seguir la ruta sense cap problema. <https://naturalocal.net>

Visiteu les tines del Bages



Les Tines de l'Escudellera - Wikimedia Commons

Al cor de la comarca del Bages, no deixeu de visitar la Casa de les Tines o Tines dels Tres Salts, ubicades a l'extrem de ponent de Talamanca, a tocar del riu Llobregat. És un conjunt de set tines de pedra seca construïdes entre els segles XVIII i XIX que antigament s'utilitzaven per fer vi a les vinyes que quedaven molt lluny dels pobles. L'entre Rocafort de Bages i el Port de Vilomara, a la vall del Flequer, podeu fer la ruta de les tines, un itinerari circular que permet descobrir aquestes grans construccions de pedra. Tot l'itinerari transcorre a la vora del torrent del Flequer, per camins i corriols flanquejats que travessen boscos i zones de muntanya mediterrània. Pel camí, anirem trobant les tines d'en Bleda, un conjunt amagat dins del boac format per dues tines i dues barraques de vinya. Totes estan fetes de pedra seca, morter i ceràmica, i el sostre, de falsa volta, és de terra. Actualment, al Bages n'hi ha fins a cent nou de catalogades, de les quals, un grupet de divuit són en aquesta ruta. El grup de tines més espectacular de tots és el de l'Escudellera. Es compten fins a dotze tines i les seves barraques respectives. www.talamancaalamosca.com, www.bagesurltome.cat

Passejeu per Capçanes



Interior d'una baraca de pedra seca a Capçanes - Tulumé Priorat

A la comarca del Priorat trobareu un recorregut de sis quilòmetres i mig que us portarà a conèixer alguns elements de pedra en sec en un espai força reduït. És la ruta de la pedra seca de Capçanes. És a la zona de les Taules, a l'est del nucli urbà, una zona conreada des d'antic pels mitgers, els pagesos i jornaleros més pobres que treballaven les terres menys productives. Hi podreu observar marges, barraques, sapluigs, corals, cocons, armariets, ameres, clapers, recers i un forn de calç. www.setmanaiberia.org

Participeu en la Setmana de la Pedra Seca!



Interior d'una casura de pedra seca a Tàrragona. • Terra Marçano

Haureu d'esperar a la darrera setmana del mes de novembre per participar en la Setmana de la Pedra Seca. Coincidint amb el tercer aniversari de la inclusió de la tècnica de la pedra seca a la llista de Patrimoni Immaterial de la Humanitat de la UNESCO (el 28 de novembre de 2016), s'organitzen un seguit d'activitats relacionades amb la pedra seca arreu dels Països Catalans. És una iniciativa de 'Col·labora x paisatge', amb la participació de les nombroses entitats del territori que treballen per preservar i divulgar la pedra seca arreu. Podreu trobar tota la informació i agenda d'activitats a www.col·labora-x-paisatge.cat.

Publicació: Vilaweb

Data: 19 de juny de 2021

Autor: Montserrat Serra

Titular: Quan la cultura ocupa i humanitza els polígons industrials de Castellbisbal



Quan la cultura ocupa i humanitza els polígons industrials de Castellbisba...

Dissabte 19.06.2021 21:50 - Montserrat Serra

Quan la cultura ocupa i humanitza els polígons industrials de Castellbisbal

Dins el seminari internacional 'Paisatges creatius. L'art i la reivindicació dels llocs', l'artista Albert Gusi va explicar el Projecte NYS Polígon Arts

Aquesta setmana s'ha fet el seminari internacional '[Paisatges creatius. L'art i la reivindicació dels llocs](#)' impulsat per l'Observatori del Paisatge de Catalunya en col·laboració amb la Universitat Pompeu Fabra. Han estat dues jornades plenes de propostes i de reflexions engrescadores i de talent i intel·ligència, que tenen les arts i la cultura com a motor de transformació, dinamització i coneixement del territori.

La primera jornada es van presentar, entre més, tres projectes que vinculen el lloc amb la cultura, en un bloc del seminari titulat 'Paisatges amb discurs'. Quatre propostes literàries i artístiques que neixen i s'articulen des del territori, que permeten un coneixement i una millora del lloc on actuen: 'Priorat en persona', impulsat pel Centre Quim Soler, la Literatura i el VI (d'[aquest projecte](#) ja n'hem parlat); Art-Cultura-Aliment-del món rural a l'urbà, del Centre d'Art i Natura de Farrera (CAN); el GrandTour de Nau Còclea i el Projecte NYS Polígon Arts, impulsat per l'artista Albert Gusi.

El [Projecte NYS Polígon Arts](#) és un projecte jove: la primera mostra s'acaba aquest cap de setmana. Es desenvolupa als polígons industrials de Castellbisbal. L'artista Albert Gusi, un dels impulsors, va ser l'encarregat d'explicar-lo i és el projecte sobre el qual avui ens volem centrar.

Va explicar Albert Gusi: "El Projecte NYS Polígon Arts va néixer fa dos anys, la pandèmia el va aturar i aquest febrer s'ha reactivat. Aquest projecte neix amb la intenció de donar vitalitat a la indústria i als polígons industrials del terme de Castellbisbal, un municipi de la comarca que jo anomeno el 'Polígonès Occidental', però que la nomenclatura oficial en diu Vallès Occidental. És una comarca altament poblada de polígons industrials. Només a Castellbisbal n'hi ha tretze, a banda tres de residencials. A cadascun d'aquests polígons, de dilluns a divendres hi conviuen entre mil persones i dues mil."

"La idea era d'oferir un projecte cultural que fos diferent en aquest territori on ens movem, altament industrialitzat. Que ens permetés de teixir vincles entre la indústria i la ciutadania i humanitzar els polígons industrials durant el cap de setmana, quan es buiden, i a allò que aparentment podria ser un espai tòxic, sorollós, brut, contaminant, que la gent de Castellbisbal vivim i veiem cada dia, donar-li una segona vida mitjançant la cultura contemporània. Volíem habitar aquests polígons i també que es generessin noves experiències i noves dinàmiques en aquestes fàbriques."

La proposta

"Què hem proposat? Una programació transversal i eclèctica, que va des de les rutes poètiques fins a les intervencions artístiques als espais del no-res, aquests no-locs que diem la gent del *land art*, que són parterres sense cap mena d'interès. Intervencions dins les fàbriques i les empreses, concerts de música dins les naus, dansa contemporània dins una indústria siderúrgica, intervencions artístiques dins els camions d'una gran empresa de transport internacional, conferències dins les naus... Per a què? Per a generar un vincle entre la ciutadania, la indústria i la cultura contemporània. Aquest és el nostre entorn i aquesta és la nostra realitat. Mitjançant tot això hem teixit aquests NYS poligonals."

"NYS és una marca epigràfica d'unes àmfores que es van trobar en un jaciment romà de fa més de dos mil anys al terme que es diu Castellbisbal. Aquestes mateixes marques s'han trobat a Roma, s'han trobat al vaixell La Giraglia, enfonsat al nord de Còrsega, s'han trobat a Narbona i a més indrets. D'aquesta manera diem que aquell entorn que ara anomenem Castellbisbal, dos mil anys enrere ja movia arreu de l'imperi romà una indústria, la indústria del vi. Dos mil anys després, el 2021, continuem exportant arreu del planeta productes de tota mena. Per això avui NYS Polígon Arts esdevé cultura, patrimoni i coneixement."

"Estem molt contents per l'acollida que ha tingut el projecte. Hem tancat tots els espectacles amb les entrades exhaurides. Els artistes i el món de la indústria, empresaris i treballadors, gaudeixen dels projectes que es fan dins aquestes naus i els artistes mateixos fan un atlas visual recollint algunes de les propostes. Em ve al cap, per exemple, la Clara Nubiola, que ha anat fotografiant la gent que passava pel polígon i després ho ha reproduït en contenidors del port."

"Passen coses molt interessants i molt potents que ens fan pensar que aquest Projecte NYS tindrà un recorregut més enllà d'aquesta primera mostra. El projecte té el suport econòmic de l'Ajuntament de Castellbisbal i de la indústria. És un envit que en llocs inhòspits com ara una empresa de siderúrgia s'hi pugui veure un espectacle de dansa de la Companyia Miquel Barcelona. Aquest cap de setmana, que se celebra el Dia Internacional del Refugiat, trobem que una instal·lació artística té lloc dins un camió de transports. L'artista, Àlex Mateu, ens parla de la immigració, dels joves immigrants, mitjançant la seva proposta artística, i l'empresa de transport, FERCAM ha acceptat que aquesta acció artística es faci en un dels seus camions."

"De fet, no tot passa als polígons. Una part s'ha fet al centre cultural de Castellbisbal, amb una exposició de l'Anna Galí, i també hem treballat un seguit de propostes educatives amb els instituts i les escoles sobre la problemàtica que presenta l'exposició de l'Anna Galí. El festival també parteix de la idea de quilòmetre zero: molts dels artistes són de Castellbisbal o de la comarca, també n'hi ha d'àmbit nacional i internacional. Tots els artistes i totes les propostes tenen els seus honoraris, totes les produccions són professionals, fet que ajuda a la professionalització del sector cultural."

De quina manera canvia la percepció del territori amb aquest projecte?

Segons Albert Gusi: "Hi ha una percepció que és molt real. La gent descobreix la indústria que veu cada dia, hi entra dins, un fet que semblaria impossible. Per una banda, des de la

indústria ens apropem a la cultura. Nosaltres com a festival obliquem la gent de la indústria a explicar què fan, volem que siguin transparents i permeables amb el públic que un dissabte a la tarda o un diumenge al matí s'acosta a la seva nau. És essencial que expliquin qui són, què fan, com es belluguen, a qui exporten, perquè això ens dona una mirada nova cap a aquesta indústria. I això és essencial perquè el festival estigui equilibrat. I, per una altra banda, els treballadors d'aquestes indústries descobreixen que en els seus llocs de treball es produeix cultura i s'acosten a la dansa contemporània, a la música clàssica, a la música electrònica, al grafiti, d'una manera diferent. I això és molt potent. Ja ho feia Josep Anselm Clavé amb els Cors de Clavé i ho feia Pau Casals amb les orquestres a les fàbriques als anys trenta."

Gusi va acabar la seva intervenció amb una mirada de futur, implicant un nou element molt contemporani, la petjada ecològica: "Amb vista a l'any vinent, si tot va bé i fem un segon seminari, suggerirem a alguna de les indústries que reciclin algun material que hauria d'anar a la deixalleria, donar-li un altre ús, que un artista o un col·lectiu d'artistes li doni una segona mirada, un altre ús mitjançant l'art contemporani. És un element de sostenibilitat potser agafat amb pinces, però sí que és un apunt clar per a marcar cap a on ens volem encaminar."

Publicació: Directa

Data: 13 de juliol de 2021

Autor: Roser Vernet

Titular: Rò nec

OPINIÓ (HTTPS://DIRECTA.CAT
/CATEGORIES/OPINIO/)

Rò nec



Hi ha un mas que veig gairebé cada dia des de fa
vs. És a vora del riu, de la riguera, que
naltros, del Siurana que anuncia el rètol i
nenteix la vista de la llera seca. És un mas
dues aigües i de dimensions mitjanes per als
estàndards de casa nostra, amb lo seu corral i la
façana encarada a la vall. És a prop de la carretera
des d'on l'aguaito just abans de travessar el pont

NÚMERO 528

13.07.21



[\(https://directa.cat/papers/directa-528/\)](https://directa.cat/papers/directa-528/)

Portada | Sandra Freijo

MOSTRAR SUMARI

sobre el riu, que ja és ben sec aquesta primavera
perquè l'aigua ens la segueixen furtant
(<https://directa.cat/als-jutjats-per-lluitar-contrala-mort-dun-riu-al-priorat/>) canonada enllà, en un espoli que no cessa i que no sembla amoïnar ningú, tret dels habitants d'aquesta terra. I com que som pocs...

Riu amunt, en algun toll que sabem, l'aigua encara acull peixos i altra vida, però a partir d'allà la poca que queda s'escola terra endins, i aquí ja no arriba. Estic convençuda que ho fa expressament, perquè no la vegin i la furtin encara més. Transcorre, escassa i silent, per davall del llit que s'omplirà de julivardes i altres herbes, no pas males, ans al contrari. Fins que alguna riuada decideixi, a la impensada, reconquerir llit i baranes.

Lo mas està ubicat al mig d'un seguit de bancals que baixen pel vessant costerut fins al riu. Los de més amunt ja son bosc, un bosc que ha anat envaint allò que havia estat conreuat de manera tossuda.

Un mas és com una presència encara més humana que el conreu, en tot cas més personificada. I aquest, que forma part del meu paisatge visual des que era xiqueta, he vist com l'abandonament se l'anava menjant a poc a poc –tot i semblar resistir més enllà de les seues possibilitats– allà, enmig d'olivers i ametllers que, amb ell, resistien i envellien sense deixar de donar fruit.

Un dia –sempre me'l miro quan arribo al riu– me semblà que des d'una de les finestres, mirant des de fora, ja hi podies veure el cel. Aquesta visió, temuda, és senyal que la teulada ja té algun forat que anirà fent-se més i més gran. Un altre dia, los arbres ja no hi eren, havien estat tallats. Tots.

No m'hi havia acostat mai, només era aquell



**Los masos sense veus s'encrosten per fora
i es clivellen per dins, com les persones**

escenari, aquella presència que sempre hi era, ataüllada des del cotxe; o com a molt mig vist des del camí que segueix riu amunt. Amb l'excusa de mirar si hi havia espàrrecs, i per veure si entenia de què anava la trinxada d'arbres, m'hi vaig atansar pujant per l'extrem dels bancals fins a plantar-m'hi al davant de la façana. La teulada, retuda, començava a afonar-se ja de manera irreversible. De la porta tancada del corral, al bell mig, en sorgia una rama d'oliver, com si nasqués de la fusta que un dia en fou un, avantpassat dels que ara, als bancals, havien tastat la serra que els capolà. La porta principal, mig oberta, ensenyava una entrada amb cadires i altres flòstics empolegats i aturats en sec, com si fossin figurants d'un teatrí de fira a qui se li ha acabat la corda i resten èrtics i esmaperduts. Com si esperessin les veus que feia temps que van callar. Los masos sense veus s'encrosten per fora i es clivellen per dins, com les persones.

La basarda dels masos rònecs és una basarda fonda perquè arrossega cap a la mort totes les vides que hi han viscut i les deixa òrfenes del lloc on seguir existint. I perquè és un senyal de la malastrugança que creix al mateix ritme amb què lo mas s'enruna.

Un país que deixa enrunar masos, asseca rius i construeix pistes d'aeroports per fer vindre gent a munts per mostrar-los un país de cartó pedra és encara un país? O és una franquícia d'aneu a saber qui?

Vaig arreplegar espàrrecs a manta i hi vaig tornar alguna altra vegada. Los bancals, llaurats, potser feien esperar que la terra tornaria a ser conreuada... arbres, vinya? El conreu podria fer



Una casa no es comença a construir per la teulada, però sí que ho fa la seua destrucció

reviure el mas? Hi seria a temps? Hi serem a temps?

En això que en diuen la primavera postpandèmia, que ha seguit un hivern desconcertant, en acabat d'un estiu estrany i... lo debat sobre la ruralitat –mot que, per cert, no figura al diccionari de l'Institut d'Estudis Catalans i que ningú no l'ha proposat com a entrada nova en les votacions anuals que se promouen des dels mitjans–, aquest debat, deia, està més viu que mai. Però, massa sovint, sembla quedar-se en el món dels conceptes i paraules vanes i no baixa a la terra, que exigeix fets, i que cada dia assisteix a l'espectacle de la proliferació de masos rònecs i conreus perduts.

Una casa no es comença a construir per la teulada, però sí que ho fa la seua destrucció. I per tant sí que ens cal un debat a fons que destriï lo gra de la palla, però si paral·lelament no consolidem bigues, cairats i trespols, a cada pis fins als fonaments, passarà com amb lo mas de vora el riu, que ben aviat deixarà de ser mas, i el riu deixarà de ser riu. I llavors, si mai la ruralitat entra al diccionari de la llengua compartida, haurà de ser definida amb aquella marca prèvia que diu “antigament...” i que encapçala les paraules que designen una realitat que ja no és.

Publicació: Vilaweb

Data: 24 de juliol de 2021

Autor: Montserrat Serra

Titular: El Konvent, la geocreativitat i l'itinerari artístic sobre el conflicte de fruita de Lleida

El Konvent, la geocreativitat i l'itinerari artístic sobre el conflicte de la fruita de Lleida

Sobre pràctiques artístiques que vinculen el paisatge i la transformació social, sobre el projecte del Konvent i l'acció artística de Berni Puig 'El preu de la fruita'



El Konvent es troba en un dels edificis de la colònia industrial can Rosal al Berguedà.

Per: [Montserrat Serra](#)

🕒 24.07.2021 21:50



Sense anuncis Favorit

Fes-te subscriptor de VilaWeb

Aquest diari existeix perquè més de vint mil lectors han decidit que poden i volen pagar cinc euros el mes perquè tots rebeu tota la informació amb accés obert. Però no n'hi ha prou. En necessitem més. Tu ho vols i pots? Fes-te'n subscriptor [ací](#).

Fa unes setmanes parlàvem del **seminari Paisatges creatius. L'art i la reinvençió dels llocs**, organitzat per l'Observatori del Paisatge i la universitat Pompeu Fabra. Parlàvem del **Projecte NYS Polígon Arts**, de Castellbisbal, impulsat per l'artista Albert

Gusi. Aquesta setmana l'Observatori del Paisatge ha posat a disposició de tothom els [vídeos de les conferències i debats](#) que es van presentar en el seminari.

Una de les conferències interessants i que aquests dies ha pres protagonisme és la que va fer la **geògrafa Rosa Cerarols**, professora del departament d'humanitats de la UPF i cofundadora del **Kovent** de Berga, juntament amb Pep Espelt i Eduard Finestres. Darrerament, el Kovent ha rebut l'atenció dels mitjans perquè el Temps de les Arts li ha atorgat el **premi de Patrimoni** i aquesta setmana ha presentat el primer projecte de col·laboració amb el CCCB a través de l'artista Berni Puig i l'itinerari creatiu **El preu de la fruita**, sobre el conflicte dels temporers de la fruita de Lleida.

Butlletí de VilaWeb

Rebeu les notícies de VilaWeb cada matí al vostre correu

Subscriure'm hi

Geocreativitat

A la **conferència**, Rosa Cerarols va parlar sobre el concepte de geocreativitat: "Hi ha pràctiques creatives sobre materialitat del territori que poden esdevenir accions positives per a la seva transformació. També, des d'una perspectiva més acadèmica, visibilitzen o deixen constància del buit entre l'esfera de producció de coneixement (o sigui, com generem coneixement d'aquesta realitat) i les accions de transformació (o com metodològicament activem aquests canvis i alteracions). D'una manera més teòrica, el concepte de geocreativitat ens pot ajudar a entendre, conèixer i aprofundir sobre els territoris tocats per l'art. Per tant, l'acció de ser creatiu pot aproximar-nos al coneixement dels territoris, a la materialitat d'aquests paisatges."

Un dels exemples de projectes culturals que intervenen en el territori de què va parlar Cerarols va ser el del Kovent, començat l'any 2005. El Kovent és una entitat cultural autogestionada, situada a l'antic convent de monges de la colònia industrial de can Rosal, al costat de Berga. Avui dia, és un dels espais més radicals, contemporanis, crítics i compromesos del nostre panorama cultural i artístic. Fins al punt que també comença a ser el referent de molts altres espais culturals repartits pel país.

De convent a Kovent

Rosa Cerarols explicava sobre el Kovent: "Ens hem d'ubicar en el context de les colònies industrials que es van aixecar a mitjan del segle XIX al llarg del riu Llobregat. Aprofitant l'aigua com a recurs energètic per a la construcció de fàbriques bàsicament tèxtils, va ser una àrea molt dinàmica, fins al punt que es va popularitzar la dita que el Llobregat era el riu més cansat del món. Amb la crisi dels anys setanta del segle XX, aquests espais es van anar abandonant i van convertir-se en ruïnes."

"El convent no era de l'església sinó que era del fundador de la colònia, la família Rosal. Els propietaris se'n van anar i es van desentendre de la colònia industrial, que va acabar essent embargada per l'estat per impagament d'imposts. Ara aquest patrimoni forma part d'un lot de propietats confiscades i que controlen els bancs. El Kovent és una entitat autogestionada i sense cap ajuda, ni pública ni privada."

"El Kovent ocupa l'antic convent de monges i alguns altres àmbits de la colònia de can Rosal, que va ser la primera industrial, construïda el 1858, i que l'any 1992 va quedar completament abandonada quan les monges se'n van anar del convent, que ara acull el projecte. La fàbrica de la colònia Rosal també es va tancar i abandonar i avui dia encara ho està, d'abandonada."

"El projecte del Kovent es va instal·lar en aquest espai amb la intenció de vetllar pel patrimoni industrial i per a dotar la zona d'una infraestructura cultural, bàsicament espais on puguin passar coses vinculades amb el territori i per al territori. L'espai

acull diferents mostres d'art contemporani, residències artístiques, programació cultural. Progressivament s'ha anat fent una ampliació del manteniment dels edificis, per a conservar el patrimoni, i una activació cultural a través de pràctiques artístiques, de dinamització de l'espai però també de la zona més propera."

"El Konvent també crea un espai comunitari on aquestes arquitectures socials evolucionen a través del capital cultural, per a transformar el territori, per a donar segones oportunitats a espais que han deixat de ser útils."

Mentre parlava de reptes paisatgístics, Rosa Cerarols va explicar com la geocreativitat es pot convertir en una eina per afrontar els efectes de l'Antropocè i l'emergència climàtica. Va dir: "Les pràctiques creatives compromeses col·laboren activament a repensar els imaginaris geogràfics (també els nostres paisatges), interactuar críticament amb l'entorn i crear ponts entre sabers científics i les particularitats dels llocs perquè interpel·len transversalment les interaccions socials i culturals amb el medi, per encaixar el desencaix de la petjada humana al planeta de manera més sostenible."

Berni Puig i *El preu de la fruita*

Un bon exemple d'una acció geocreativa és la darrera proposta artística nascuda al Konvent, la de l'artista resident Berni Puig, que proposa *El preu de la fruita*, presentada aquesta setmana al centre històric de Lleida. És un itinerari artístic per la ciutat que gira al voltant del conflicte dels treballadors temporers de la fruita a la plana de Lleida. És coproduït pel Centre de Cultura Contemporània de Barcelona i forma part d'un dels set "itineraris simbiòtics" que complementen l'exposició *Ciència Fricció*, al CCCB. També han col·laborat en el projecte les entitats Cultura del Bé Comú i Plataforma Fruita amb Justícia Social.



L'artista Berni Puig.

"Quin significat té la fruita per a cadascú de nosaltres?", es demana Berni Puig. Allà on el consumidor veu un aliment, el temporer hi veu un *modus vivendi*: l'activista, l'explotació i vulneració de drets, i l'empresari, el benefici econòmic. La intervenció simbòlica de Berni Puig sembla de peces de fruita ceràmiques la ciutat de Lleida. Com en una natura morta dispersa, l'artista interpel·la la gent amb l'objectiu d'obrir el debat al voltant de la fruita, el catalitzador autèntic d'un ecosistema en conflicte.

Els responsables del projecte expliquen: "A les terres de Lleida cada any es cul·len 700.000 tones de fruita dolça –el 80% del total de la producció catalana–, la meitat de les quals s'exporta a mercats d'Europa, la Xina i l'Aràbia Saudita. La recol·lecció i distribució requereix campanyes molt intenses que originen tensions, en especial, a l'ecosistema laboral, social i ambiental de la regió. L'estiu del 2020, en plena pandèmia, Lleida va saltar als mitjans per la campanya de la fruita, a causa de

centenars de treballadors temporers que dormien al carrer. Això va fer aflorar la vulneració greu de drets laborals i socials d'aquest sector econòmic, fet que va cridar l'atenció a Berni Puig, que en aquell moment pintava l'obra *Omnipresent* a l'església de Penelles, a escassos 40 quilòmetres de la capital."



Fruita ceràmica de l'itinerari artístic 'El preu de la fruita'.

La recerca i reflexions de Berni Puig es poden resseguir a través de l'itinerari marcat amb fruita ceràmica per la ciutat de Lleida. Es pot fer autònomament, seguint un descarregable que es pot trobar a la web del CCCB. [Podeu descarregar-vos-el en pdf des d'ací.](#)

Publicació: RTVVilafranca.cat

Data: 23 de novembre de 2021

Autor: Goretti Martínez

Titular: Preocupació al Penedès per la MAT i el seu impacte sobre el paisatge i l'economia

rtvvilafranca.cat

Actualitat, Destacats, Societat | DIARI MÉS TINIÇA DEL L'ALT PENEDÈS | 23 Novembre 2021 | Goretti Martínez

Preocupació al Penedès per la MAT i el seu impacte sobre el paisatge i l'economia

El Centre d'Estudis del Paisatge Vitivinícola alerta que infraestructures com la línia de Molt Alta Tensió destrueixen el paisatge i l'economia que se'n deriva.

El projecte de la MAT Valmuel – Begues, impulsat pel grup empresarial de Forestalia, preveu una línia de Molt Alta Tensió de titularitat privada i d'ús exclusiu del seu promotor, d'una longitud aproximada de 270km i 475 torres elèctriques, amb l'objectiu de transportar energia d'origen renovable produïda a l'Aragó cap a l'àrea metropolitana de Barcelona.

Al Penedès, el traçat de la MAT afecta una desena de municipis i contempla la instal·lació d'unes 150 torres de fins a 70 metres d'alçada.

El Centre d'Estudis del Paisatge Vitivinícola ha alertat aquest dimarts en una visita sobre terrenys afectats a Ollérdola i Sant Jaume dels Domenys de l'impacte que tindria l'execució del projecte. D'una banda, sobre el paisatge i el patrimoni, i de l'altra sobre l'economia que se'n deriva: des del sector agroalimentari fins al turístic. Per posar un exemple, una trentena de cellers es veurien afectats pel traçat de la MAT.

A municipis com La Bisbal del Penedès o Sant Jaume dels Domenys, la MAT ha generat un fort rebuig. El propietari del mas Campau, Pau Palau, explica que ningú els ha informat de res i tem per la supervivència de la seva activitat com a viticultor i responsable del mas, on s'hi celebren esdeveniments com casaments o convencions.

Davant de Campau, la plataforma Domenys dempeus ha instal·lat unes guies que mostren l'emvergadura de la base d'una de les torres.

D'altra banda, a l'hotel rural Castell de Gimanelles, el seu propietari, Jordi Urpi, lamenta que, en el seu cas tindria quatre de les torres just davant de l'hotel. Urpi explica que la MAT afectaria la seva activitat.

Des del CEPvi, una de les moltes entitats que ha presentat al·legacions a la MAT, creuen que el Catàleg del paisatge del Penedès serà un «element clau per defensar el valor del paisatge tan econòmicament com respecte a la qualitat de vida». L'arquitecta Kathy Linstrom ho explicava al Conjunt Monumental d'Ollérdola, un indret des d'on el qual imaginava el traçat de la MAT i les seves conseqüències sobre el paisatge i elements patrimonials com el Sant Sepulcre o el castell medieval de La Barquera.

El també arquitecte Pau Batlle posava el focus sobre aquest canvi de paradigma quant a la generació d'energia de proximitat citant un estudi de l'Institut Català d'Energia.

Els promotors de Forestalia veuen que Catalunya ha iniciat el compte enrere per fer front a les mancances d'instal·lacions d'energia elèctrica, amb el tancament de les nuclears previst a mitjà termini i un bloqueig a les energies renovables en aquesta comunitat que obliga a accelerar el desenvolupament de projectes des de l'exterior. En aquest context, el grup ha anat configurant una estratègia que vol convertir Aragó en la gran «bateria verda» per a la transició energètica a Catalunya.

Però aquesta intenció està topant amb una forta resistència als municipis per on passa la infraestructura.

Publicació: Frontissa

Data: 30 de novembre de 2021

Autor: Martí Rom

Titular: La pedra seca a Catalunya

Inici / Opinions

La pedra seca a Catalunya

Dimarts, 30 de novembre de 2021 - 17:52h



Martí Rom

“Molts marges d’aquests haurien d’ésser declarats monuments nacionals, per tal que tinguessin una protecció eficaç...” (A. Rovira i Virgili, 1926)

Les construccions de pedra seca són l’arquitectura de la pagesia. Des d’antic els homes han construït posant pedra sobre pedra i sense cap mena d’unió. Calia trencar la placa de pedra superficial per arribar a la terra on conrear. Quan hi havia pedra sobrant feien diverses construccions: barraques o cabanes, marges, carrerades, aljubs, forns, pletes...

El 1914 trobem un primer text sobre la pedra seca a Catalunya: «Construccions de pedra en sec»,^[1] de l’arquitecte Joan Rubió Bellver. Descriu les del Camp de Tarragona, el Penedès, l’Anoia i el Bages. Es centra en les rodalies del riu Gaià.

Hi ha un text d’Antoni Rovira i Virgili, del 25 de febrer de 1926, a *La Publicitat*: «Elogi dels marges vells»: «Molts marges d’aquests haurien d’ésser declarats monuments

nacionals, per tal que tinguessin una protecció eficaç...».

El primer manual sobre aquesta tècnica és del 1938: *Les construccions rurals a l'abast de tothom*, de Joan Bergós, professor de l'Escola d'Agricultura (Biblioteca del pagès. Publicacions de la Direcció General d'Agricultura). Hi ha cinc capítols: Marges, Rescloses i dipòsits rectangulars, Dipòsits d'aigua, Passos sobre recs i Tanques.

Josep Pla descriu, el 1947, les «parets seques» en el seu llibre *Cadaqués* (1947).

El 1954 tenim els treballs de l'etnògraf Ramon Violant Simorra: «Las "barraques" de viña, de pared en seco, del Pla de Bages»[2] i el capítol «Les barraques» de l'estudi *Etnografia de Reus i la seva comarca*. [3]

El 1967 Salvador i Maria Lluïsa Vilaseca, pare i filla, fan el primer treball sobre un municipi, Mont-roig del Camp (Baix Camp): «Construcciones de piedra en seco de la provincia de Tarragona: las barracas de Montroig», *Actas del X Congreso Nacional de Arqueología* (Maó, 1967). [4]

A finals del segle passat comencen a publicar-se textos sobre diferents indrets: «Les barraques de vinya al terme municipal d'Artés», de Josep Soler Bonet (1985); *Construccions de pedra seca a la comarca del Bages; barraques de vinya al terme de Sant Fruitós de Bages*, de Jaume Plans (1994); «Les barraques de pedra seca a la conca mitjana del Gaià», d'August Bernat; *L'art de la pedra en sec a les comarques de Tarragona*, de Josep Gironès; *La pedra en sec a la Fatarella*, de Xavier Rebés; *Barraques de pedra seca de Sitges i del Garraf*, de Ramon Artigas, Andreu Camps i Josep Pascual (2003), i *Barraques de pedra seca a Mont-roig del Camp*, d'Esther Bargalló i Martí Rom (2007).

El 2002 es fa a Manresa la I Trobada d'Estudi per a la Preservació del Patrimoni en Pedra Seca. I el 2004, amb la «Declaració de Torroella de Montgrí. Per la defensa del patrimoni cultural de la pedra en sec», neix la Coordinadora d'Entitats per la Pedra Seca. El 2011 es va legalitzar com Associació per la Pedra Seca.

El 2015 hi ha la confluència d'aquesta associació amb tres grups d'arquitectes (AADIPA, ARPARQ i GRETA) de l'àmbit de l'arquitectura tradicional. Es crea l'Associació per la Pedra Seca i l'Arquitectura Tradicional (APSAT).

S'han fet les següents trobades: Manresa (2002), Torroella de Montgrí (2004), Barcelona (2005), Sitges (2007), Palma (2009), Vilafranca del Maestrat (2011), Les Preses (2013), Calaceit (2015), Pont de Vilomara, Talamanca i Mura (2017), El Pinós (Alacant) (2019) i Móra la Nova (2021), aquesta darrera amb col·laboració de

l'Institut Ramon Muntaner.

A la VII Trobada (2013), la Direcció General de Cultura Popular i Associacionisme Cultural va esperonar alguna entitat de municipis que tinguessin catalogades construccions com a Bé Cultural d'Interès Local (BCIL) que les presentessin per ser Bé Cultural d'Interès Nacional. Categoria de Zona d'Interès Etnològic (BCIN). El Diari Oficial de la Generalitat de Catalunya (DOGC) del 21 d'abril de 2016 va declarar cinc barraques de Mont-roig del Camp (Baix Camp) com a BCIN. I dos anys després a les "Tines enmig de les vinyes de les valls del Montcau, Bages" (14-6-2018).

El 2016, l'APSAT va elaborar el dossier de Catalunya per presentar a la UNESCO. El 28 de novembre de 2018 van declarar l'«Art de la pedra seca: coneixements i tècniques» Patrimoni Cultural Immaterial de la Humanitat.

El 14 de novembre de 2019 es va inaugurar l'exposició «Tota pedra fa paret. La pedra seca a Catalunya» a Torrebesses (Segrià), organitzada per la DGCPAC i l'APSAT. Fins al novembre de 2021 s'ha exhibit en vint indrets. Des del 2021 hi ha dues còpies itinerants. El juny del 2022 anirà a Perpinyà i està compromesa fins al juliol del 2023. En total seran quaranta poblacions les que hauran exhibit aquesta exposició.

En el moment actual, l'APSAT agrupa 31 entitats, els 3 grups d'arquitectura tradicional i 8 persones a títol individual.

Cal destacar la revista *Pedra Seca*, semestral, que des del 2000 ha publicat 43 números. El seu *Full informatiu*, mensual, ha publicat 180 números des del 2001.

També la base de dades Wikipedra (<http://wikipedra.catpaisatge.net>), creada el 2011 i gestionada per l'Observatori del Paisatge de Catalunya i el grup barracaire Drac Verd de Sitges. Té unes 30.000 construccions catalogades (25.000 són barraques o cabanes), introduïdes per més de 400 persones.

Martí Rom

President de l'Associació per la Pedra Seca i l'Arquitectura Tradicional



