



La preservació i l'adaptació de l'agricultura en els espais periurbans. L'exemple del Regadiu de Manresa

Ignasi Aldomà

Fa ja prop de quaranta anys, diferents autors proclamaren la fi del dualisme entre el camp i la ciutat a partir de l'anàlisi de les transformacions que s'estaven produint als països occidentals. D'aleshores ençà, les coincidències entre camp i ciutat han augmentat i l'economia, la societat i la cultura rurals o camperoles s'identifiquen cada cop més amb les de la ciutat. Però, tot i que l'economia, les idees i els artefactes urbans l'han envaït i l'han conformat, el camp encara manté inexorablement algunes de les seves característiques històriques, sobretot els usos agraris i els vinculats a les forests i altres recursos naturals. Aquestes permanències agràries resulten particularment paleses i xocants als voltants de la ciutat, on provoquen reaccions i sentiments contradictoris en la població urbana. Són presències agràries que han d'afrontar una densitat i una intensitat particulars dels fenòmens de periurbanització que avui s'escampen arreu de les àrees rurals, com a mínim als països desenvolupats, i que per aquest fet i per la seva història singular presenten també particularitats des d'un punt de vista agrari. Per tot plegat, els espais periurbans o d'agricultura periurbana mostren els trets d'un paisatge de franja, objecte d'interessos en contradicció i susceptible o necessitat d'unes accions de reconeixement i d'endreça més intenses.

Els espais agraris periurbans: de la funció de rebost a la de parc

Tot i que hi ha referències teòriques comunes, no es poden posar totes les àrees periurbanes al mateix sac. L'anàlisi d'un cas d'estudi, el de l'espai agrari periurbà de la ciutat de Manresa, ens ha de servir per fer més evidents les singularitats periurbanes, sense perdre de vista aspectes comuns en aquest tipus de territoris que han estat analitzats en altres estudis sobre la matèria (Aldomà, 2008; 2009). L'espai d'agricultura intensiva periurbana en transformació del Regadiu de Manresa és una bona mostra del xoc entre l'expansió i els ritmes accelerats urbans, d'una banda, i els canvis més lents del medi agrari o rural, de l'altra.¹ L'estudi d'aquesta àrea obliga a un

¹ Aquest capítol parteix de l'estudi *Estat, ús i dinamització del Regadiu de Manresa* (Aldomà, 2010), encarregat per l'Ajuntament de Manresa.

exercici de reflexió de les actuacions convencionals de planificació urbana i de les actuacions especials que els habitants i les administracions es plantegen per tal de controlar, reconduir o aturar dinàmiques i processos no desitjats; tot plegat en un indret al qual s'escau força bé la dimensió de conflictivitat i alhora d'oportunitats vinculada als espais de franja en un sentit similar al del nom que li atorguen les aproximacions anglòfones (Bryant, Russwurn i McLellan, 1982).

Les característiques i els processos que es porten a terme a l'àrea d'estudi s'inscriuen en els fenòmens que es produeixen als espais agraris immediats a les ciutats. Els trets històrics d'aquests espais coincideixen notablement amb el model ja clàssic de distribució dels usos a l'entorn de la ciutat plantejat originalment per von Thünen, que ens mostra com la renda agrària disminueix a mesura que ens allunyem de la ciutat, mentre que canvien al mateix temps els sistemes agraris segons la seva capacitat de generació de rendes. Això s'explica no solament per la variació dels costos de transport adduïda per la teoria original, sinó també per altres avantatges relacionats amb la proximitat, que comporten la presència d'una agricultura intensiva a les portes de la ciutat, en l'entorn mediterrani representada fonamentalment pels conreus hortícoles.

Els 76.209 habitants (2010) de la ciutat de Manresa ocupen la part central del terme municipal, que presenta una rodalia de camps de conreu i boscos. Com gairebé totes les ciutats una mica grans, històricament a l'entorn immediat de Manresa s'han generat espais d'agricultura intensiva i avui dia en conserva encara una mostra remarcable. Com és el cas de la majoria de ciutats mediterrànies, a Manresa aquesta agricultura periurbana intensiva ha estat possible gràcies a la presència de l'aigua indispensable per produir bona part de les hortalisses i les fruites i per obtenir millors rendiments d'altres conreus més propis de secà. Manresa obté la seva aigua del riu Llobregat, a través de la séquia de Manresa, construïda al segle XIV. Cal precisar que la forma dels espais periurbans s'adapta als condicionants físics i d'altres que pesen sobre les relacions econòmiques i socials. A Manresa, l'espai d'agricultura intensiva periurbana es correspon amb l'àrea pròxima a la ciutat que és regada per la séquia, coneguda popularment com el Regadiu de Manresa i situada al nord-est del municipi.



Imatge 1. A Manresa l'agricultura intensiva, principalment de fruites i hortalisses, ha estat possible gràcies a la presència d'aigua procedent de la séquia de Manresa.

L'expansió urbana de Manresa ha anat engolint l'espai del Regadiu i avui dia aquesta zona es limita a 600 hectàrees repartides entre 1.500 propietaris (vegeu la figura 1). D'aquestes hectàrees, el planejament vigent en salva 391, qualificades com a zona de protecció agrícola, que es reparteixen entre dos àmbits d'extensió molt similar, el Poal i Viladordis, caracteritzats per petites parcel·les fruit de la divisió històrica i l'aprofitament intensiu. A imatge de les propostes ordenadores que es realitzen en l'àmbit metropolità barceloní i a altres ciutats, aquest espai agrícola regat es configura també com una peça de l'"anella verda" que marca els límits del creixement urbà i busca "preservar i donar continuïtat als espais naturals i rurals entorn del nucli urbà, tenint en compte les seves funcions ecològiques, econòmiques, lúdiques i pedagògiques" (Ajuntament de Manresa, 2006: p. 35).²

² Aquesta és exactament la definició de la línia estratègica 2.5 del Pla estratègic de Manresa 2015 que tira endavant l'Ajuntament de Manresa.

El cas d'estudi presenta, doncs, una voluntat d'intervenció pública en l'ordenació de l'espai periurbà, una intervenció que, d'altra banda, es planteja dins d'uns esquemes de reflexió comuns amb altres àrees periurbanes, els quals atorguen també un interès i una projecció complementaris al cas observat.

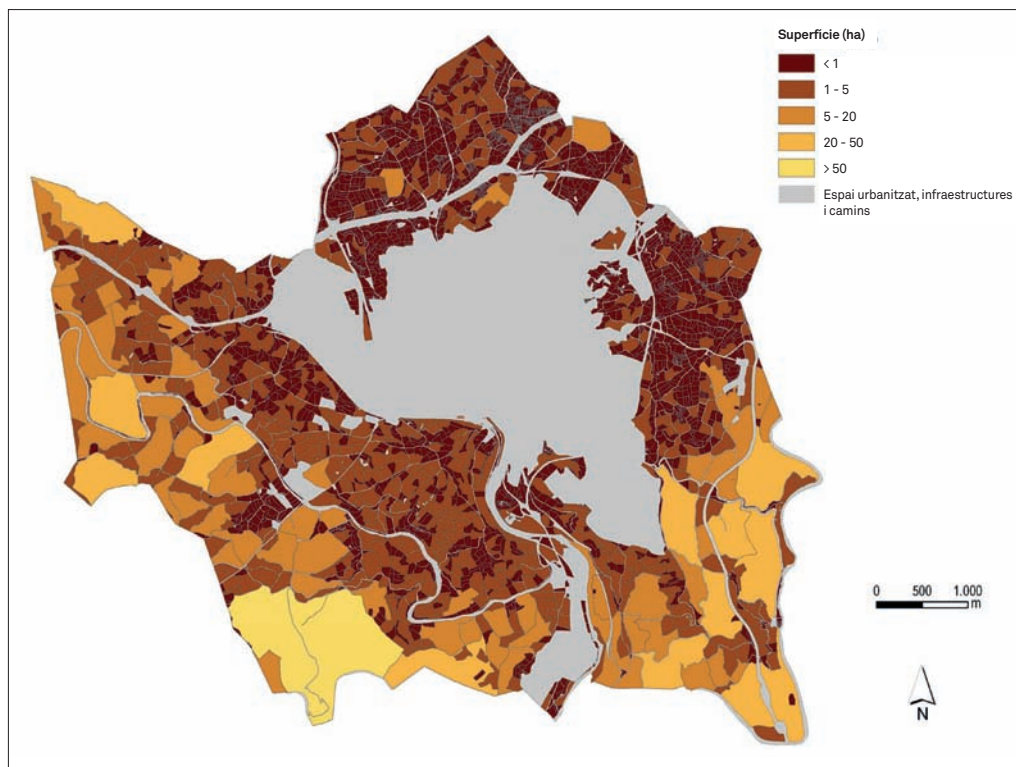


Figura 1. El parcel·lari rural del municipi de Manresa, segons les dimensions de les finques i la ubicació del Regadiu. Font: Aldomà, 2010: p. 33.

Les bases agràries dels espais periurbans i el cas del Regadiu de Manresa

Cal precisar d'entrada que l'àmbit del Regadiu de Manresa constitueix un exemple de la diversitat d'activitats i usos que trobem en el marc de les

agricultures periurbanes, dels quals es destaquen els que s'assenyalen en els paràgrafs següents.

En primer lloc hi figuren les activitats agràries realitzades en petites parcel·les de condicions marcadament urbanes representades per corrals, horts jardí, conreus forçats, etc. Són els espais que es correspondrien en certa manera amb l'anomenada *agricultura urbana* (FAO, 1999). D'acord amb la definició més internacional d'agricultura urbana, aquesta agricultura escau pròpiament a l'activitat que es practica als petits intersticis urbans (solars buits, patis, terrasses, etc.). Però a les ciutats occidentals molt rarament es troba una agricultura urbana pròpiament dita i el fenomen s'assimila més aviat a situacions presents a les perifèries urbanes, a la zona de transició entre el camp i la ciutat, que presenta intersticis diversos ocupats per horts molt relacionats amb usos residencials. En el cas del Regadiu de Manresa, aquest tipus d'agricultura seria la que es troba íntimament associada als creixements urbans als ravals més pròxims a la ciutat (del Solei, la Creu, Juncadella, etc.) o a petits nuclis, com ara Viladordis, i s'hi assimilen sobretot les reparcel·lacions dels anys seixanta o setanta del segle passat que han adquirit un caràcter més o menys residencial.

Un altre ús destacat es correspon amb les extensions de dimensions considerables ocupades per horts familiars destinats a l'autoconsum. Aquesta és l'expressió més clàssica i remarcable de l'agricultura periurbana que es produeix a l'entorn de ciutats i també de pobles (Camós, Canes, Costa, 1983; Baigorri, Gaviria, 1985). Bona part del territori ocupat per horts d'autoconsum del Regadiu de Manresa respon a aquestes característiques. Fa cinquanta anys i més, els horts es trobaven sobretot a les àrees més pròximes a la ciutat històrica, que amb els anys han estat incorporades al creixement urbà. Aquest procés ha comportat que els horts s'hagin anat desplaçant cap a indrets més allunyats de la ciutat i situats a l'actual Regadiu.

Finalment, l'agricultura comercial periurbana, representada en primer lloc pel conreu de verdures i fruites i, en un grau menor, pel conreu de la flor i la planta ornamental, és una tercera activitat destacada de l'espai periurbà manresà. L'existència d'aquesta agricultura està motivada pel subministrament de productes de caràcter perible a la població urbana pròxima. Aquesta demanda de proximitat genera un valor afegit impor-

tant per a l'agricultura de l'entorn urbà i fa que aquest entorn, si la disponibilitat d'aigua acompanya, es transformi en un cinturó agrari fèrtil i ric. El Baix Llobregat i el Maresme en són una bona mostra amb relació a la ciutat i la metròpoli de Barcelona, mentre que el Regadiu de Manresa presenta una agricultura intensiva pròpia de l'espai periurbà d'una ciutat mitjana (Montasell, 2004).

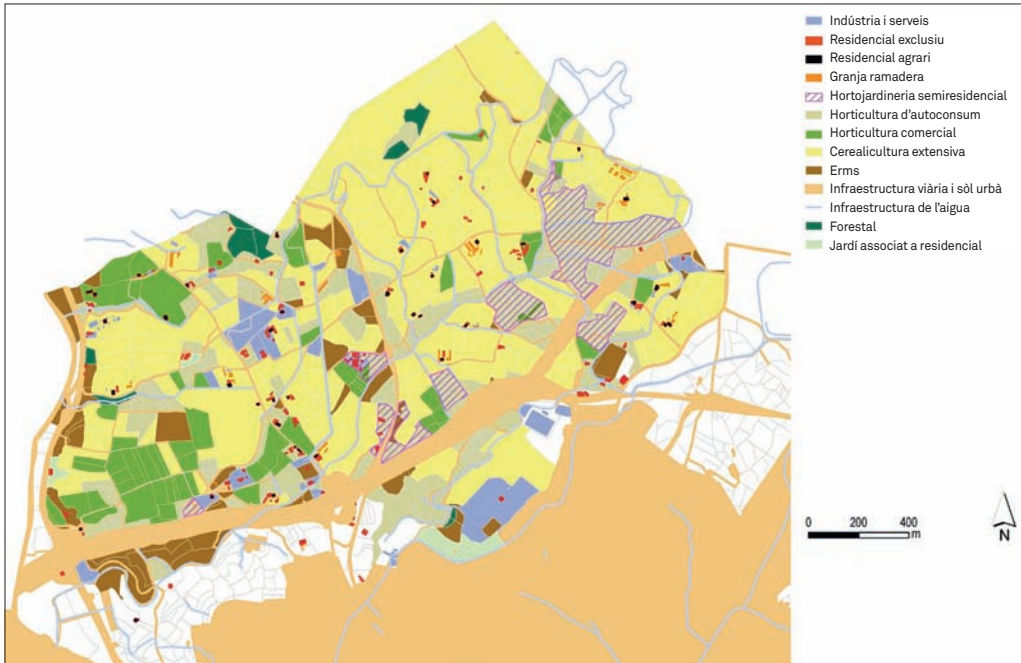


Figura 2. Ocupació agrària i altres usos dominants al sector del Poal, al Regadiu de Manresa. Font: Aldomà, 2010: p. 152.

El volum de la demanda urbana determina les característiques d'aquests espais agrícoles periurbans. Així doncs, al Regadiu de Manresa, els conreus extensius, que sumen la meitat de la superfície agrària del Regadiu (438 hectàrees), guanyen extensió sobre les hortalisses i altres petits aprofitaments agrícoles intensius, que sumen poc més d'un terç d'aquesta superfície. En aquests darrers és notable la diferenciació entre l'horticultura comercial practicada pels agricultors, l'horticultura d'autoconsum

practicada principalment per jubilats i l'anomenada *hortojardineria semi-residencial*, per la mixticitat dels horts amb els usos residencials i els jardins privats (vegeu la figura 2). El Regadiu de Manresa representa, doncs, una mostra d'agricultura intensiva que es troba en relació amb el gruix de la demanda manresana i que es compon de produccions comercials d'alt valor afegit i de produccions hortícoles d'autoconsum que acompleixen una funció fonamentalment social. Són aquestes les característiques que determinen la singularitat de l'espai i el seu interès per a la ciutat, un interès que avui es converteix en preocupació atès el procés de canvi radical en el qual es troben les activitats agràries.

La transformació de l'agricultura periurbana i l'aparició de nous usos

Les àrees periurbanes es troben en un procés de canvi accelerat provocat per l'aparició de dinàmiques noves que afecten de manera especial l'activitat agrària. Són dinàmiques ben visibles al Regadiu de Manresa, i han estat corroborades també en altres espais periurbans de característiques semblants (Aldomà, 2008; Sempere, 2005; Alfranca i Pujolà, 2009). La taula 1 detalla els canvis generats a l'espai manresà, dels quals es poden destacar els següents:

- L'extensificació dels aprofitaments agrícoles o, senzillament, l'abandó d'aquests aprofitaments. Si bé el conreu de cereals, els farratges, la pastura o altres activitats agràries extensives han estat sempre presents als espais periurbans, darrerament la seva extensió guanya força en perjudici de les hortes intensives.
- La substitució dels aprofitaments agraris per noves activitats i usos que es troben al límit de l'activitat pròpiament agrària o se'n situen clarament fora. Entre les activitats pròximes a l'agricultura hi trobem la jardineria o les hípiques, mentre que se'n allunyen les petites activitats i magatzems industrials i les activitats de lleure, comercials o de serveis en general.

Tipus	Caracterització / Tendència	Conflictes i contradiccions
Creació d'horts urbans en espais lliures marginals (marges de rieres, sobrants d'expropiacions, espais de titularitat pública, etc.).	Típica de molts entorns urbans però quasi inexistent al Regadiu. Són implantacions que disminueixen a mesura que es perden les arrels camperoles i augmenten els controls.	<ul style="list-style-type: none"> • Precarietat física, socioeconòmica i jurídica (al Regadiu, finques sense titularitat clara). • Conreus en condicions ambientals o sanitàries sovint deficientes; processos d'ermtatge i abandó.
Horts i espais de lleure, amb caseta o altres elements que es creen a partir de la divisió de parcel·les rústiques.	Fins fa poc, molt habituals al Regadiu. La introducció de límits urbanístics i controls en les transaccions immobiliàries n'ha aturat pràcticament l'expansió.	<ul style="list-style-type: none"> • Fragmentació de l'espai agrari. • Presència d'elements residuals urbans, tanques, subconstrucció, residus propis. • Grans dificultats de reconversió estructural o d'inclusió en els creixements urbans.
Extensificació dels conreus: l'horticultura comercial i altres activitats intenses han deixat pas a la cerealicultura més extensiva.	A mesura que desapareixen explotacions i s'afronta la competència comercial exterior, es recorre a l'arrendament i el correu d'herbacis resulta més convenient. La manca de continuïtat de les explotacions afavoreix la persistència del procés.	<ul style="list-style-type: none"> • Disminució de la presència humana al territori. • Deteriorament del patrimoni històric i de les infraestructures de reg i d'altres. • Tendència al monocultiu i pèrdua de biodiversitat. • Impactes provocats per la introducció de maquinària pesant. • Pèrdua de potencial productiu.
Abandó del conreu i ermtatge.	Terra erma a causa d'expectatives de canvi d'ús, de la negativa del propietari de conrear o arrendar, o de problemes amb la propietat de la finca. Al Regadiu són pocs casos, però podrien augmentar en el futur.	<ul style="list-style-type: none"> • Terrenys sense gestió i susceptibles d'ocupacions marginals. • Pèrdua de qualitat paisatgística. • Les terres ermes provoquen problemes sanitaris a les finques veïnes.
Abandó general dels aprofitaments agraris de tipus lliure.	La transformació cap a una vocació més residencial i de lleure, l'increment del nombre de tanques i altres canvis impliquen dificultats o la desaparició de la pastura, la caça, la recol·lecció, etc.	La privatització de l'espai periurbà margina determinats usos històrics lliures, per als quals s'han de buscar alternatives.

Continua a la pàgina següent

Taula 1. Caracterització dels processos de transformació dels usos al Regadiu i reptes plantejats.

Tipus	Caracterització / Tendència	Conflictes i contradiccions
Substitució dels usos agraris per aprofitaments paral·lels o relacionats amb serveis urbans com hípiques, centres de jardineria, activitats esportives o magatzems de materials diversos.	La crisi agrària, l'abandó de l'activitat agrària i l'expectativa d'un augment de les rendes de la propietat porta a la introducció i la continuïtat d'aquest tipus d'activitats més intensives.	<ul style="list-style-type: none"> • Els nous usos tenen una incidència desigual en la conservació dels sòls agraris, la transformació del paisatge, la freqüentació, etc. • L'impacte està en relació amb l'aparició d'instal·lacions més o menys fixes, segellament de sòls, etc.
Implantació aïllada d'indústries o serveis urbans (generalment en edificis preexistents).	Els preus del sòl rústic atreuen una gran diversitat d'activitats. Al Regadiu les indústries o serveis urbans apareixen aprofitant antigues granges o edificacions.	<ul style="list-style-type: none"> • Les implantacions en sòl rústic creen expectatives d'urbanització, apugen el preu del sòl agrari i contribueixen a l'abandó agrari. • Impacte desigual segons la incidència en l'entorn edificat.
Processos d'urbanització dispersa.	Les urbanitzacions, generalment il·legals, han tingut una gran incidència en el passat, però pràcticament s'han acabat a causa d'un control més gran. Alguns sectors del Poal presenten encara avui aquesta configuració.	<ul style="list-style-type: none"> • Problemes de dotació i manteniment de serveis. • Fractura de la matriu territorial. • Augment del risc d'incendis. • Competència amb els aprofitaments agraris i perturbacions amb l'activitat agrària.
Conversió d'edificis agraris en ús residencial o aparició d'edificacions residencials noves en el sòl rústic, de caràcter més o menys il·legal.	És una pràctica que ha deixat la seva empremta al Regadiu. La legislació actual i el control urbanístic han posat fi a aquest tipus de pràctiques, per bé que no es poden descartar ocupacions residencials marginals.	<ul style="list-style-type: none"> • Elements construïts de baixa qualitat, tanques i altres artefactes territorials que distorsionen l'activitat agrària. • Procés sovint vinculat amb el canvi de propietat de la terra. Si el nou propietari no té relació amb l'explotació de la terra, la finca tendirà vers una producció extensiva o, simplement, l'abandó.
Implantació d'infraestructures lineals de comunicació, energètiques i d'altres tipus.	La proximitat a la ciutat i les facilitats d'implantació al sòl rústic originen la proliferació d'infraestructures.	<ul style="list-style-type: none"> • Efecte barrera, fragmentació de la matriu territorial. • Expectatives que afecten el preu de la terra. • Problemes d'accessibilitat i gestió agrària. • Contaminació acústica i d'altres.



Imatge 2. Els últims anys el conreu de cereals, els farratges, la pastura i altres activitats agràries extensives han guanyat pes en detriment de les hortes intensives.

- La penetració d'implantacions residencials de dimensions i característiques diverses, a les quals s'afegeix la conversió d'instal·lacions agràries en usos residencials o en altres usos que hi estan relacionats.
- L'aparició d'indústries i serveis, que, com les activitats residencials, poden tenir o no relació amb la propietat, les instal·lacions o l'activitat precedents.

Com a conseqüència d'aquestes transformacions, l'espai periurbà perd els seus referents històrics bàsicament agraris i es converteix en un espai extraordinàriament divers en els seus usos i les seves activitats. No seria una transformació digna d'atenció o preocupació si aquests usos no entressin en col·lisió entre si i no comprometessin els equilibris i l'interès general d'aquest espai.

Difusió urbana i crisi agrària en l'origen de les transformacions periurbanes

La conflictivitat dels usos i les tendències cap al desmembrament i la pèrdua de valor de l'espai agrari periurbà s'ha d'abordar, sens dubte, a partir de la comprensió de les raons que justifiquen els processos descrits i de la correcció o aconduïment d'aquests processos, si és possible. Dues dinàmiques de fons són fonamentals en aquest sentit: la difusió urbana i la crisi agrària, les quals es complementen i es reforcen mútuament. Es tracta de dinàmiques que afecten de manera força general els espais agraris de l'Europa occidental i que han portat a la proclamació de la fi del món rural i la seva substitució per la ruralitat urbana o la *rururbanitat*, un concepte que apareix als anys setanta del segle passat i es generalitza als anys noranta a partir d'obres emblemàtiques com ara la de Bertrand Hervieu (1996), la de Bernard Kayser, André Brun, Jean Cavailhès i Phillippe Lacombe (1994) i la de Marcel Jollivet (1997).

Pel que fa a la primera dinàmica, el creixement físic de les ciutats i la difusió dels fenòmens urbans pel conjunt del territori adquireix un relleu especial a les regions de característiques metropolitanes o amb una forta expansió turística i residencial, com és el cas de bona part de la Catalunya litoral i com és també el cas més concret de Manresa. Les dinàmiques de la urbanització no són certament les mateixes arreu. D'entrada es pot diferenciar entre el creixement urbà pròpiament dit, és a dir, l'expansió de la taca urbana, i els efectes de la difusió urbana, en els quals entraria l'esquitxada d'elements urbans a les àrees més o menys allunyades de la taca urbana. En la mesura que al principi es trobaven relativament allunyats de la ciutat i protegits en part pel relleu, els espais de Viladordis i el Poal s'han mantingut força estalvis de l'expansió de la taca i la pressió urbanes, i ha estat possible introduir la protecció d'aquests espais en el planejament urbanístic. Ara bé, això no impedeix que, indefectiblement, apareguin i es multipliquin materials, usos i residents de perfil urbà sense una relació amb el caràcter agrari original d'aquests espais.

Quant a la segona dinàmica, l'agricultura familiar als països desenvolupats es troba afectada per una crisi general deguda, en particular, a les dificultats d'adaptació a uns sistemes productius agraris cada cop més in-

dustrialitzats, al procés de marginalització de la producció primària en la cadena industrial i comercial alimentària i a l'obertura comercial dels territoris. Les incidències d'aquests processos varien també depenent de les característiques dels territoris agraris circumdants i tenen una repercussió particularment greu i negativa en molts espais periurbans. D'una banda, el parcel·lari petit i fragmentat fruit de l'agricultura intensiva d'aquests espais es converteix en un greu inconvenient a l'hora d'engrandir les explotacions, mecanitzar-les i adaptar-ne les infraestructures i les estructures. De manera general, i el Regadiu de Manresa n'és un bon exemple, aquestes dificultats estructurals es converteixen en un incentiu més cap a l'extensificació, fins i tot cap a l'abandó de l'activitat. D'altra banda, la influència urbana pressiona també cap a l'extensificació o descomposició agrària, no tant en el sentit de la difusió de materials, usos i persones com pel fet d'oferir oportunitats més atractives d'ocupació per a la població agrària i expectatives més grans de plusvàlues per als sòls agraris.

El manteniment de l'agricultura periurbana en el futur

D'acord amb les reflexions anteriors, la valoració negativa de les transformacions dels espais periurbans apareix en la mesura que els conflictes per l'ús de l'espai periurbà són una conseqüència natural del desgavell ambiental i paisatgístic d'aquestes àrees. Sobre la base d'aquesta valoració s'han construït els projectes actuals d'intervenció en aquests espais, com ara el Parc Agrari del Baix Llobregat, el Rodal de Sabadell o l'espai de Gallecs, per esmentar propostes que avui dia presenten una concreció pràctica. L'estímul de l'activitat agrària centra els esforços principals d'aquests projectes i dels que es plantegen i es discuteixen en altres entorns urbans com ara el Regadiu de Manresa (Montasell, 2004).

Des del punt de vista agrari, es planteja fonamentalment el manteniment d'una agricultura viva, un fet que passa, d'entrada, per la conservació i promoció de l'agricultura d'alt valor afegit que havia caracteritzat els espais periurbans. Aquesta proposta es concreta per mitjà de diferents mesures en les quals es podrà fer un èmfasi més gran o més petit segons les condicions particulars de cada àmbit periurbà. En el cas del Regadiu de



Imatge 3. La substitució d'aprofitaments agraris per noves activitats i usos converteix el Regadiu de Manresa en un entorn extraordinàriament divers.

Manresa, en tant que espai de protecció agrícola i atès el pes actual de l'activitat agrària, contrarestar la gran pressió urbanística i mantenir l'activitat agrària passa per actuacions públiques i privades de reforçament i promoció del sector agrari en aquest àmbit. De les mesures que han d'afavorir el manteniment de l'agricultura al Regadiu de Manresa en destaquen les següents:

- **La promoció de l'horticultura i l'activitat agrària més intensiva**
Hi ha molta feina a fer en la promoció de determinats productes autòctons i en el desenvolupament de la venda directa o dels canals de comercialització curts (per mitjà de cadenes i infraestructures locals de comerç) entre el pagès del Regadiu i el consumidor urbà. Aquesta opció agrària adaptada de circuit curt es troba ben representada avui dia per l'horticultura comercial i només molt marginalment per la ramaderia, mentre que podria haver-hi una diversificació més gran quant als productes i el seu processament (segments específics, eco-

lògic, etc.). Les possibilitats en aquest àmbit són grans i la implicació de les administracions pot facilitar notablement la venda directa (fires, mercats, botigues, etc.) i el reconeixement dels productes i els productors locals mitjançant diferents mecanismes de difusió.³

- **La recerca d'alternatives a l'agricultura extensiva**

A banda del que pugui representar el reforçament de l'horticultura, per tal d'assegurar un cert nivell d'activitat agrària, s'haurien de preveure alternatives a l'agricultura extensiva a partir de conreus de valor afegit més gran, que introdueixin noves espècies, varietats amb una sortida comercial específica, producció ecològica, etc. Es tracta en aquest cas de començar per una primera fase de valoració i assaig, tot aprofitant els recursos i els coneixements locals preexistents.

- **L'adaptació de la funció social agrària a noves necessitats**

Tot i que en aquest moment l'horticultura familiar té encara uns quants anys de vigència, l'edat dels hortolans actuals és molt elevada i cal introduir formes d'acollida de nous hortolans. La presència incipient de formes d'horticultura social associativa dóna pistes del que podria ser l'horticultura d'autoconsum futura, la qual ofereix una oportunitat de retrobament entre el ciutadà i el camp i entre el ciutadà i l'alimentació, que poden ser d'un gran interès per a la col·lectivitat.

- **L'aprofitament de la multifuncionalitat i les complementarietats**

L'activitat agrària del Regadiu hauria d'aprofitar la proximitat de la ciutat per oferir un ventall de possibilitats d'utilització d'*inputs* productius de naturalesa urbana i de millora de l'*output* per mitjà de la prestació de serveis als consumidors urbans. Tot i que pugui semblar inicialment un assumpte marginal, caldria valorar les possibilitats que neixen de la reutilització intel·ligent d'*inputs* d'origen urbà (fangs de depuradora, reciclatge de materials, serveis urbans, etc.). I, al mateix temps, també s'hauria de tenir en compte que els

³ Per aprofundir en aquestes propostes i les que segueixen, vegeu l'estudi esmentat anteriorment (Al-domà, 2010), disponible a <http://pem.ajmanresa.cat/fitxers//56.pdf>.

productes i els serveis de jardineria, les funcions lúdiques, els espais formatius, les noves pràctiques esportives o les funcions de guarda, entre d'altres, són activitats actualment incipients però amb grans possibilitats d'expansió.

- **La millora de les estructures de producció**

El manteniment de la funció productiva més convencional del Regadiu passa per les millores estructurals del parcel·lari i per la incorporació dels nous sistemes de regadiu. La topografia, els assentaments i la parcel·lació del Regadiu de Manresa fan pràcticament impossible emprendre aquesta adaptació a partir d'una transformació radical com pot ser la concentració parcel·lària, per la qual cosa la transformació hauria d'anar vinculada a incentius i procediments més senzills de reagrupament acompanyats de les millores en el reg. Mentre, cal fer un èmfasi especial en la conservació del reg i la millora dels camins.

- **El seguiment de les transformacions econòmiques i socials**

El seguiment de les transformacions que empenyen cap a una agricultura multifuncional i cap a la flexibilització dels usos del Regadiu és clau si es vol mantenir una horta més o menys viva i autosuficient. Per acompanyar aquesta transformació i evitar que provoqui un procés de *quasi urbanització* o deterioració paisatgística de l'espai del Regadiu, cal disposar també dels elements d'ordenació física descrits anteriorment i aplicar-los amb claredat i contundència.

Corregir i introduir noves dinàmiques en el sector agrari no és gens fàcil i cal partir de la situació i les condicions en les quals treballen els actors del sector. La dinamització productiva del Regadiu de Manresa depèn fonamentalment de les explotacions agràries actuals i de noves iniciatives privades que puguin aparèixer. Cal, doncs, la implicació i el reconeixement d'aquests actors perquè les accions que es plantegen tirin endavant. És important tenir en compte que les accions que fan referència a la producció agrària depenen directament dels mateixos actors.

La necessitat d'ordenar la difusió i la pressió urbanes

L'espai agrari periurbà és un espai indefectiblement amenaçat per les infraestructures indispensables que abasteixen la ciutat central: carreteres, ferrocarrils, línies elèctriques, etc., en la implantació de les quals caldrà una cura especial. Molt més discutibles i alhora controlables són els nous usos o canvis d'usos que es generen en aquests espais, els quals no tenen cap relació amb l'aprofitament agrari històric, i que són l'origen d'uns conflictes que es podrien evitar (vegeu la figura 3).

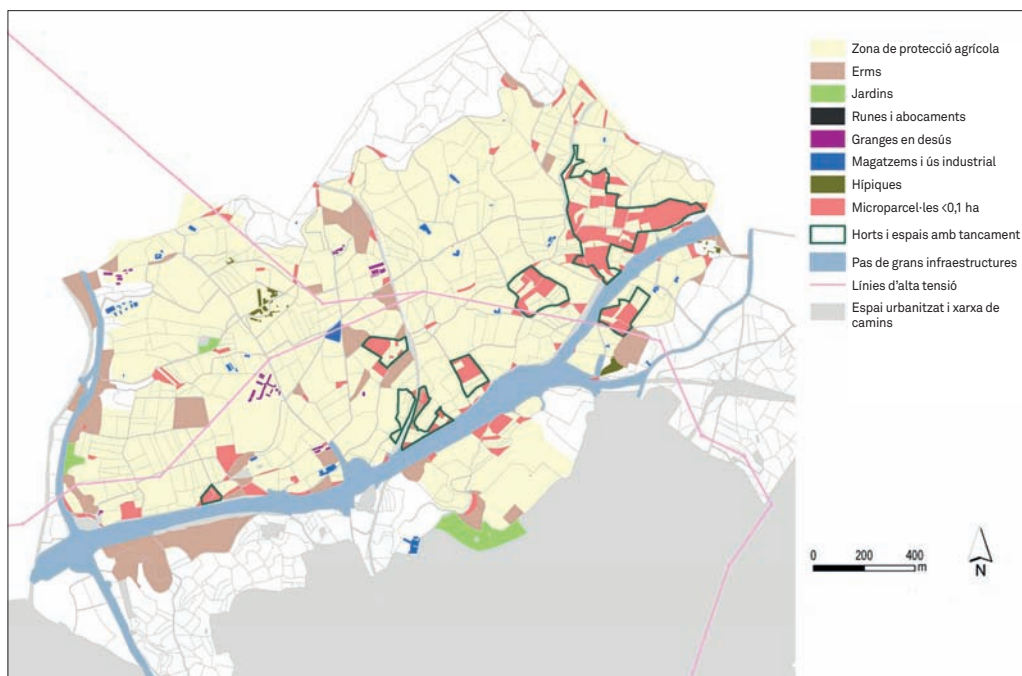


Figura 3. Processos d'abandó i usos crítics a l'espai periurbà del Poal, al Regadiu de Manresa. Font: Al·domà, 2010: p. 130.

Cal entendre que les intervencions que tenen en el seu punt de mira l'activitat agrària no poden tirar endavant sense ordenar les pressions urbanes de vegades enormes que pesen damunt d'aquests territoris. L'orde-

nació urbanística vigent resulta prou satisfactòria quant a la preservació i l'endrega de la zona del Regadiu, ja que separa clarament l'espai urbà de l'espai pròpiament no urbà, en el qual s'admeten determinats usos i construccions i se'n prohibeixen d'altres. Tot i això, de les possibles accions destinades a ordenar la difusió i la pressió urbanes, en destaquen, en primer lloc, les possibles incorporacions de normatives urbanístiques i de seguiment complementàries, que estarien en relació amb les intervencions sobre estructures agràries. Al mateix temps i depenent dels recursos disponibles, es poden plantejar mesures ordenadores en determinats àmbits (el Regadiu en conjunt és massa gran), que podrien centrar-se en espais que mereixen una valoració més alta des del punt de vista agrari, espais estratègics des d'un punt de vista d'ordenació de futurs creixements urbans o espais amb singularitats específiques naturals, topogràfiques, etc.

En segon lloc, es podria plantejar passar d'una regulació i un control estrictes de les edificacions i els usos en l'horta a una intervenció que tingui més en compte aspectes paisatgístics, patrimonials i ambientals. Curiosament, i aquesta seria una característica d'altres espais periurbans que arrossegueu una certa crisi agrària, al Regadiu de Manresa es conserven elements patrimonials, tant construïts com naturals, d'una qualitat notable. A Manresa, malgrat la penetració d'elements i influències urbans, els elements paisatgístics característics dels regadius periurbans (banquetes dels canals, canyars dels desguassos, marges abundants i ben vegetats, camins rurals o un mosaic relativament divers de conreus, entre d'altres) es troben encara força intactes (vegeu la figura 4). En la mesura que s'aplica la disciplina urbanística, es fa possible i necessari introduir una complexitat i una qualitat més grans en el planejament, de manera que aquest planejament s'adapti a les noves funcions de l'espai, tot introduint criteris de preservació i qualitat paisatgístiques i de conservació de determinats paràmetres ambientals de base, com també de la riquesa cultural. Els plans especials o cartes del paisatge, per exemple, representen instruments de planejament reconeguts que permeten aprofundir en l'ordenació dels espais, però cal vigilar l'efecte rebuig que generen en els actors periurbans. Al contrari, els plans urbanístics vigents contenen regulacions sobre la construcció de tanques, el manteniment dels marges de conreu i les séquies,

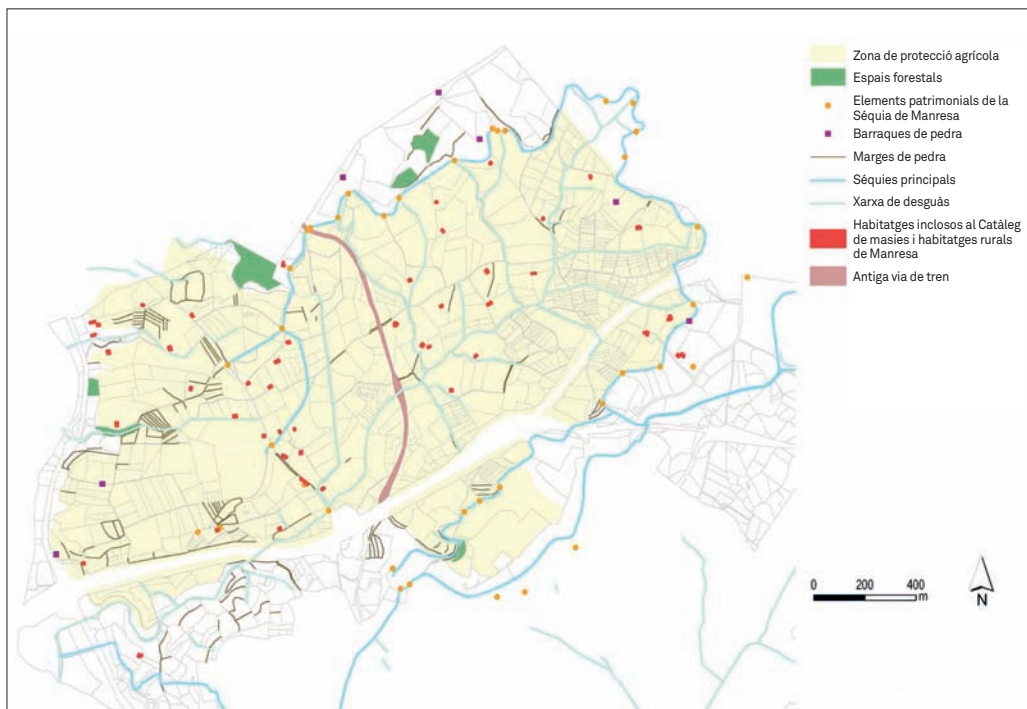


Figura 4. Elements patrimonials destacables de l'espai periurbà del Poal, al Regadiu de Manresa. Font: Aldomà, 2010: p. 128.

els materials i els volums de les edificacions i d'altres, que resulten prou ajustats i interessants, però que rarament es compleixen.

Finalment, una tercera possibilitat per ordenar la pressió urbana passaria per adaptar les funcions de servei urbà del Regadiu. Sense alterar l'aprofitament bàsicament agrícola del territori i respectant una composició paisatgística determinada, l'ordenació del Regadiu pot preveure usos o serveis de caràcter més o menys col·lectiu com ara itineraris de descoberta, espais naturals, àrees de pícnic o circuits per a la pràctica esportiva. No es tracta, amb tot, de dur a terme actuacions gaire diverses i escampades pel territori, sinó de realitzar actuacions als punts de més accessibilitat i actualment ja força freqüentats.

Possiblement faci falta afinar aspectes normatius de l'ordenació de l'espai, tot completant algunes qüestions del planejament general i avan-

çant propostes d'ús. Aquests aspectes s'han de relacionar també amb possibles figures de gestió general de l'espai, que ajudin en el desenvolupament de les propostes plantejades. En tot cas, aquests elements propositius tenen un caràcter purament orientatiu i convé que siguin discutits i contrastats en un procés de diàleg institucional en el qual es fa indispensable la implicació directa de l'Administració local.



Imatge 4. Els elements paisatgístics característics dels regadius periurbans com les banquetes dels canals, els canyars dels desguassos o els camins rurals es troben força intactes al Regadiu de Manresa.

A més d'aquestes accions que corresponen al sector públic, ateses les grans diferències de preu del sòl i les pressions especuladores generades, es podria considerar dur a terme intervencions més proactives per part d'actors privats o associatius mitjançant procediments com els que permet, per exemple, la custòdia del territori.

Incorporació de les estratègies agràries a la transformació dels paisatges periurbans

Des d'un punt de vista tècnic resulta relativament fàcil imaginar i dissenyar unes propostes de futur per a l'activitat agrària i l'endreça territorial dels espais agraris periurbans, però se n'haurien de valorar les probabilitats reals que es duguin a terme. Cal tenir ben present que les intervencions correctores no són fàcils, perquè la difusió urbana i la crisi agrària tenen unes inèrcies poderoses i, a més a més, els actors implicats en l'ordenació parteixen de posicions relativament afeblides i en conflicte. D'una banda, els propietaris i els pagesos es troben i se senten en una situació precària i interpreten fàcilment qualsevol canvi i intervenció exterior com una amenaça suplementària per a la preservació del seu món. De l'altra, les administracions que han de dirigir i acompanyar les actuacions d'estímul i endreça disposen d'uns recursos limitats i no acaben d'entendre o d'assumir l'objectiu i la projecció de la seva actuació.

Pel que fa a l'activitat agrària es planteja, d'entrada, una situació crítica quant a viabilitat i adaptació de les explotacions agràries. En el cas del Regadiu de Manresa, per exemple, un terç de les explotacions no tindran continuïtat, un altre terç té la continuïtat dubtosa, i el terç restant presenta en el dia d'avui una continuïtat, però això no vol dir que aquesta continuïtat estigui assegurada, ja que les estructures de producció resulten precàries. D'altra banda, a les perspectives negatives de futur s'hi suma la fragmentació i la diferència d'estratègies productives i estructurals de les explotacions, en les quals es poden diferenciar tres tipus d'aproximacions difícils de casar.

En primer lloc cal esmentar l'estratègia productivista global de la gran empresa agrària. Si bé a l'efecte comparatiu es pot parlar d'un gran nombre d'explotacions grans (nou sobre les 47 detectades i enquestades), en el Regadiu de Manresa, com en moltes àrees periurbanes, les explotacions són de dimensions mitjanes o petites si es comparen en el context de l'agricultura internacional o, fins i tot, catalana. La mateixa magnitud de l'espai del Regadiu fa pràcticament impossible pensar en la constitució de grans explotacions agrícoles o ramaderes capaces de desenvolupar dimensions agroindustrials i de competir en els mercats europeus o internacionals. Ja avui dia

les explotacions més grans existents ho són gràcies al fet que han estès la seva activitat fora de l'àmbit estrictament periurbà, de manera que l'àmbit periurbà té cada cop menys importància en la seva estratègia productiva.



Imatge 5. La continuïtat de la major part de les explotacions no està assegurada i, en molts casos, anirà directament relacionada amb l'obtenció d'un producte agrari amb un alt valor afegit.

En contrast amb l'anterior, destaca l'estratègia productivista local de les explotacions petites i mitjanes. La petitesa i l'encasellament del marc i l'estructura agrària periurbans determina el predomini de les explotacions petites o mitjanes, que o bé presenten uns volums i uns marges productius reduïts a l'espera de l'acabament de l'activitat, o bé tenen certes expectatives de continuïtat gràcies a l'obtenció d'un producte de valor afegit més alt que es pot recolzar en la proximitat del mercat manresà i, complementàriament, el de la Regió Metropolitana de Barcelona. Les incerteses sobre la mateixa continuïtat i l'existència freqüent de fonts d'ingressos externs fan difícil l'adopció de pautes coherents per part d'aquest tipus d'explotacions.

La tercera via correspon a l'estratègia productivista social de les explotacions incipients i dels hortolans d'autoconsum, situats fora del quadre de les explotacions agràries professionals pròpiament dites. Els hortolans que produeixen bàsicament per a l'autoconsum i altres petits conreadors amb vocació comercialitzadora que, més que pel profit vinculat a la producció, es guien per la satisfacció de necessitats o inquietuds privades i públiques, representen, en el cas del Regadiu de Manresa, una quarta part de la superfície conreada i sumen un nombre prou gran d'actors, 700, una xifra bastant per damunt del nombre d'explotacions protagonistes de les dues estratègies anteriors, que no arriben a 50.

Determinades estratègies i determinats actors agraris poden configurar uns espais periurbans més satisfactoris que els altres des d'un punt de vista de la valoració per part dels actors urbans. En aquest context, les administracions es poden pronunciar per la bondat d'una estratègia determinada per damunt de l'altra; però la decisió no és fàcil i pot comportar despeses sense retorn o innecessàries. Més que les intervencions públiques, seran els canvis com ara l'augment del preu de l'energia i les matèries primeres i altres transformacions subsidiàries els que determinaran el pes futur d'uns actors agraris o els altres i el de les estratègies respectives.

L'apropiació urbana de les franges periurbanes i les claus de l'èxit d'una intervenció voluntarista

Aturar i suprimir usos conflictius, ordenar els nous usos lúdics o esportius, millorar camins i altres infraestructures, mantenir marges i elements patrimonials... El programa de treball ideal de les administracions i altres agents no agraris que intervenen en les àrees periurbanes resulta relativament fàcil d'establir des d'un punt de vista tècnic. Ara bé, cal valorar fins a quin punt aquest és un programa factible en un context de recursos públics defallents, com també fins a quin punt es pot corregir el defalliment dels espais periurbans si no hi ha una implicació directa dels propietaris de les explotacions i dels actors agraris que *conreen*, en el sentit més ampli de la paraula, aquests espais.



Imatge 6. Sense la implicació directa dels agents del territori serà molt difícil portar a terme actuacions de millora dels espais periurbans com poden ser, per exemple, la supressió d'usos conflictius, l'ordenació dels nous usos lúdics o el manteniment de camins i altres elements patrimonials.

Poc es podrà avançar si no hi ha una consciència i un cert acord sobre objectius i maneres de fer, i això implica, a banda de moltes discussions i debats, un salt en la concepció dels espais periurbans i la seva vinculació amb la ciutat.⁴ Des del punt de vista de l'espai periurbà diríem, en primer lloc, que els espais agraris periurbans necessiten augmentar valor afegit i aquest augment passa pels mercats locals, no pels globals. Els menors costos de transport no apareixen ara per ara com la via per arribar-hi i cal pensar més a millorar el valor de les vendes. Segon, cal assenyalar que els mercats locals acolliran millor la mercaderia local i pagaran fins i tot més per aquesta mercaderia si són capaços d'identificar-la i si els productes locals tenen algun diferencial remarcable, una qualitat més o menys garantida, una producció ecològica, etc. D'altra banda, des del punt de vista de la ciu-

⁴ Pierre Donadieu (2006: p. 40) ho il·lustra gràficament com una tercera via que sintetitza la necessitat que la ciutat té de camp i la diversificació de l'economia agrícola cap a funcions no alimentàries.

tat, la producció agrària de proximitat no solament permet apreciar millor la qualitat dels productes alimentaris, sinó que permet també relacionar els ciutadans amb un aspecte essencial de la seva existència com és l'alimentació. A més a més, el valor estratègic de rebost que han tingut les àrees periurbanes en el passat pot tenir també un interès amb vista al futur. En un altre ordre de coses, la ciutat necessita el seu espai periurbà per les possibilitats de lleure, d'esponjament, de reciclatge de subproductes urbans o de retenció de CO₂, i l'acompliment correcte d'aquestes funcions es troba també en un espai agrari actiu, al qual dóna alhora noves oportunitats de negoci.

En definitiva, el centre de residència i activitat que constitueix la ciutat té l'oportunitat de reformular les seves relacions amb l'entorn agrari prenent com a base noves propostes i compromisos, a partir dels quals s'ofereix la possibilitat de fer reals els valors productius, ambientals, formatius, lúdics o estètics dels espais agraris periurbans; és a dir, l'aprofitament de les grans oportunitats d'un paisatge de transició o de franja.

Referències bibliogràfiques

AJUNTAMENT DE MANRESA (2006). *Pla estratègic de Manresa* [en línia]. <<http://pem.ajmanresa.cat/fitxers//4.pdf>> [consulta: 02.02.2012].

ALDOMÀ, Ignasi (ed.) (2008). *L'Horta de Lleida. Transformació i salvaguarda d'un paisatge periurbà*. Lleida: Departament de Geografia i Sociologia de la Universitat de Lleida.

--- (2009). "Les dificultats de manteniment de l'agricultura periurbana. L'exemple de l'Horta de Lleida", *Scripta Nova. Revista electrònica de geografia y de ciencias sociales*. Vol. XIII, núm. 284. <<http://www.ub.edu/geocrit/sn/sn-284.htm>> [consulta: 20.01.2012].

--- (dir.) (2010). *Estat, ús i dinamització del Regadiu de Manresa*. Treball inèdit. Disponible a: <<http://pem.ajmanresa.cat/fitxers//56.pdf>> [consulta: 02.02.2012].

ALFRANCA, Òscar; PUJOLÀ, Montserrat (eds.) (2009). *Agricultura periurbana*. Barcelona: Universitat Politècnica de Catalunya.

AMBOISE, Régis; BONNEVAUX, François; BRUNET, Véronique (2000). *Agriculteurs et paysage*. Dijon: Educagri éditions.

BADIA, Xavier (2003). "El fenomen periurbà a l'àrea metropolitana de Barcelona", *Perspectives Territorials*. Núm. 5, tardor 2003, p. 91-112.

BAIGORRI, Artemio; GAVIRIA, Mario (1985). *Agricultura periurbana*. Madrid: Consejería de Ordenación del Territorio, Medio Ambiente y Vivienda.

BINIMELIS, Jaume (2006). "La difusió residencial en el espacio rural de la isla de Mallorca en la década de los noventa. Nuevas aportaciones para una correcta interpretación del llamado 'tercer boom' turístico", *Scripta Nova. Revista electrònica de geografia y ciencias sociales*, vol. X, núm. 225. <<http://www.ub.es/geocrit/sn/sn-225.htm>> [consulta: 20.01.2012].

BRYANT, Christopher Rex; RUSSWURN, Lorne J.; McLELLAN A. G., (1982). *The city's countryside. Land and its management in the rural-urban fringe*. Nova York: Longman.

CAMÓS, Margarida; CANES, Manel; COSTA, Jordi (1983). *Els horts familiars a l'àmbit de l'entitat municipal metropolitana de Barcelona*. Barcelona: Publicacions de la Corporació Metropolitana de Barcelona.

CLAUDE, Chaline (1979). *L'agriculture dans l'aménagement des aires peri-urbaines*. París: OCDE.

CONSELL D'EUROPA (1999). *European Spatial Development Perspectiva. Towards balanced and sustainable development of the territory of the European Union*. Luxemburg: Office for Official Publications of the European Union.

--- (2005). "Dictamen del Comité Económico y Social Europeo sobre la agricultura periurbana" (2005/C 74/12). *Diario Oficial de la Unión Europea*, núm. 74, 23 de març de 2005, p. 62-68.

DONADIEU, Pierre (2004). "La politique agricole commune et les paysages agricoles périurbains", dins *Jornades Europees d'Agricultura Periurbana. Estratègies i instruments per a la protecció i gestió sostenible dels espais agraris periurbans a la Unió Europea*. Viladecans, 12 i 13 de maig de 2004. <<http://www.diba.es/parcsn/parcs/life/pdfs/PierreDonadieu.pdf>> [consulta: 20.01.2012].

--- (2006). *Campagne urbaine*. Roma: Donzelli editore. [Ed. original de 1998].

ENTRENA DURAN, Francisco. (2005). "Procesos de periurbanización y cambios en los modelos de ciudad. Un estudio europeo de casos sobre sus causas y consecuencias", *Papers. Revista de sociologia*. Núm. 78, p. 59-88.

FAO. COMITÈ D'AGRICULTURA (1999). *La agricultura urbana y periurbana* [en línia]. <<http://www.fao.org/unfao/bodies/coag/Coag15/X0076s.htm>> [consulta: 20.01.2012].

GÜLER, Canan (1989). *Institutional aspects of land development*. Estrasburg: Consell d'Europa.

HAGGETT, Peter (1988). *Geografía. Una síntesis moderna*. Barcelona: Ediciones Omega.

HERVIEU, Bertrand (1996). *Los campos del futuro*. Madrid: Ministerio de Agricultura, Pesca y Alimentación.

--- (2002). "Multifunctionality: a conceptual framework for a new organization of research and development on grassland and livestock systems", dins *19th. European Grassland Federation Meeting*. La Rochelle, França.

JOLLIVET, Marcel (1997). *Vers un rural postindustrial. Rural et environnement dans huit pays européens*. París: l'Harmattan.

KAYSER, Bernard; BRUN, André; CAVAILHÈS, Jean; LACOMBE, Philippe. (1994). *Pour une ruralité choisie*. París: DATAR; Éditions de l'Aube.

MONCLÚS, Francisco Javier (ed.) (1998). *La ciudad dispersa*. Barcelona: Centre de Cultura Contemporània.

MONTASELL, Josep (2004). *Conclusions de les Jornades Europees d'Agricultura Periurbana. Estratègies i instruments per a la protecció i gestió sostenible dels espais agraris periurbans a la Unió Europea*. Viladecans, 12 i 13 de maig de 2004 [en línia]. <www.agroterritori.org/ficha.php?doc=16&cid=1> [consulta: 20.01.2012].

RULLAN, Onofre (2007). "Edificis aïllats o residències?, àrees singulars o regions úniques?, 'booms' o desenvolupaments?, espai rural o sòl rústic?", *Scripta Nova. Revista electrònica de geografia y ciencias sociales*, vol. XI, núm. 232 <<http://www.ub.es/geocrit/sn/sn-232.htm>> [consulta: 20.01.2012].

SEMPERE, Jordi (2005). *La pagesia gestora o subordinada en el periurbà: semblances i diferències entre la regió metropolitana de Barcelona i l'àrea urbana de Toulouse, 1950-2000*. Tesi doctoral presentada a la Universitat Autònoma de Barcelona.