



# Els partenariats pel paisatge al Regne Unit

Jim Dixon

Nota dels editors: aquest capítol és una transcripció de la intervenció de Jim Dixon al seminari Paisatge, economia i empresa, organitzat per l'Observatori del Paisatge, l'any 2015.

Aquest article gira a l'entorn del Fons per al Patrimoni de la Loteria del Regne Unit (Heritage Lottery Fund, HLF) i els projectes desenvolupats a partir dels partenariats pel paisatge. És l'organització que vehicula una part dels diners recaptats a través de la loteria nacional per finançar projectes específics relacionats amb la conservació i la gestió del patrimoni britànic. Totes les activitats promogudes pel fons parteixen del moment en què una persona compra un bitllet de loteria amb l'esperança de fer-se ric i deixar enrere les preocupacions econòmiques. El sorteig de la loteria nacional es fa cada dissabte al vespre i aquí és quan el fons entra en joc. El fet que els diners del fons provinguin de la loteria nacional és determinant a l'hora de triar a què es destinen els fons recaptats. Després d'haver adjudicat les parts corresponents a l'Estat, als guanyadors del sorteig i a les empreses que gestionen la loteria, el romanent es divideix entre diferents entitats sense ànim de lucre dels àmbits següents: esports, suport a iniciatives locals (Big Lottery Fund), arts i patrimoni. De cada euro gastat en loteria, 8 cèntims van destinats a activitats relacionades amb el patrimoni.

Per al Fons per al Patrimoni de la Loteria, la paraula *patrimoni* té un sentit força ampli: llocs declarats patrimoni mundial de la humanitat, espais Natura 2000, grans edificis catalogats, museus i galeries d'art reconeguts, atraccions d'àmbit nacional, etc. Però també s'hi inclou el patrimoni de la gent: la memòria col·lectiva, les experiències del passat i del present, les vivències col·lectives, etc. El patrimoni és alhora cultural, pràctic, educatiu, elitista i democràtic. Té a veure amb llocs, objectes, experiències i vides. El patrimoni és alhora natura i cultura.

El fons disposa d'un pressupost anual de prop de 600 milions d'euros. Des de la seva creació el 1994, s'han invertit al voltant de 9.500 milions d'euros en un total de 38.449 projectes. El projecte de més envergadura que ha finançat és la restauració del *Mary Rose*, la nau de guerra preferida del rei Enric VIII, que es va enfonsar el 18 de juliol de 1545 davant del port de Portsmouth. Aquesta restauració va representar un llarg procés de trenta anys, però també tenim projectes més petits als quals destinem uns pocs centenars d'euros. Una cinquena part del total dels diners invertits,

és a dir, més de 2.000 milions d'euros, va ser destinada a 3.159 projectes relacionats amb la natura, el paisatge i el medi ambient.

## Partenariats pel paisatge

Des dels inicis del fons es va acordar finançar projectes relacionats amb el paisatge, sempre donant suport a iniciatives desenvolupades en partenariats i destinades a la conservació de paisatges amb un caràcter singular. L'any 2004, l'organització va decidir agrupar totes aquestes accions dins un únic programa de partenariats pel paisatge, al qual fins ara s'han destinat 252 milions d'euros.

El Conveni europeu del paisatge defineix el paisatge com “una àrea tal com la percep la població, el caràcter de la qual és el resultat de l'acció i la interacció de la natura i de tots els factors humans” (Consell d'Europa, 2000: art. 1a). Aquest és el punt de partida. En primer lloc, trobem el relleu i la hidrologia; després, l'acció de la natura amb les espècies animals i vegetals, els hàbitats, els tipus de sòl i els ecosistemes; hi ha una capa mitjana que es correspon amb la transformació del territori que han fet els nostres avantpassats al llarg de la història des de l'era glacial fins al passat més recent; tot seguit, les empremtes que la humanitat està deixant actualment sobre el territori, i, per acabar, hi ha la manera com les persones percebem l'entorn.

Al Regne Unit hi ha una divisió territorial feta en funció del caràcter paisatgístic de cada zona (Swanwick i Land Use Consultants, 2002). Cada àrea paisatgística (en total 159) es defineix d'acord amb l'hàbitat que hi trobem i amb l'ús que se'n fa. Un exemple d'àrea amb caràcter paisatgístic singular on el fons ha intervingut és Suffolk Coast and Heaths, una zona litoral de l'est d'Anglaterra on predominen els bruguerars que és coneguda gràcies al compositor anglès Benjamin Britten. Aquest paratge s'ha fet famós els últims temps perquè s'hi troba la seu de la Societat Reial de Protecció d'Ocells de Minsmere, popularitzada pel programa d'història natural *Springwatch*. Aquest programa de la BBC s'emet des del nou centre d'interpretació d'aquesta magnífica reserva natural, finançat pel fons.



Mapa 1. Mapa de les 159 àrees amb caràcter paisatgístic singular d'Anglaterra. Font: Countryside Agency.

En comparació del paisatge neerlandès, el paisatge britànic no ha estat objecte d'una gestió tan exhaustiva, però actualment hi ha la voluntat que la natura hi torni a recuperar el protagonisme. En aquest sentit, actualment hi ha un compromís governamental basat en l'anomenat *informe Lawton* (2010), que pren el nom de l'acadèmic que el va dirigir, *sir John Lawton*. En el seu informe, Lawton aposta perquè la natura guanyi terreny, a fi d'enfortir la xarxa d'espais naturals i així combatre el canvi climàtic i altres amenaces.

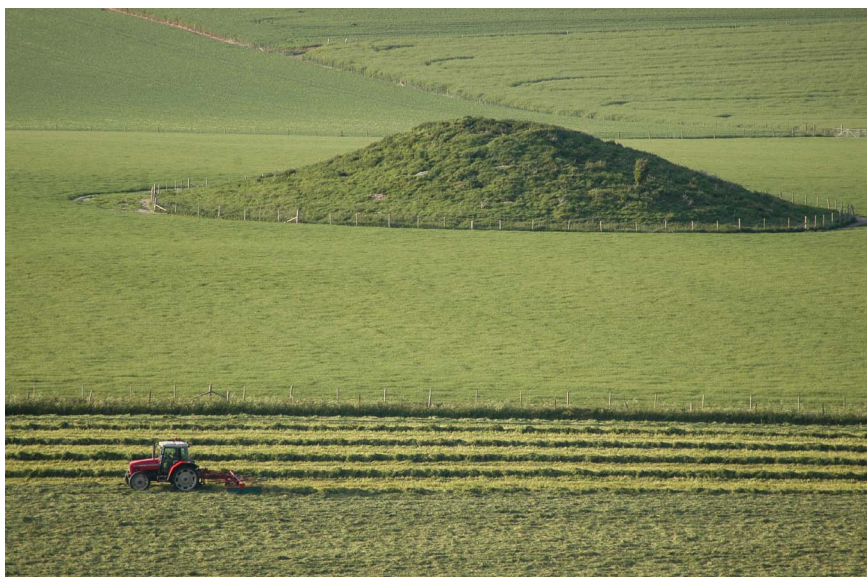
Els partenariats pel paisatge estan disseminats per tot el territori del Regne Unit, i cobreixen aproximadament el 8 % del territori (vegeu el mapa 1). Des del Fons per al Patrimoni de la Loteria s'han finançat projectes d'extrem a extrem del país. Es financen projectes en zones urbanes i rurals, en paisatges antics o més recents, en zones humides i muntanyoses, i alguns projectes tenen un caràcter molt pràctic i d'altres són més conceptuals. Així, es pot dir que els partenariats pel paisatge tenen un radi d'acció molt ampli i divers.

Cada any es destinen un total de 36 milions d'euros als projectes, que es poden endur entre 140.000 euros i 4,28 milions d'euros cadascun. En general es financen entre vuit i dotze projectes cada any, en zones d'entre 20 i 200 quilòmetres quadrats. Per aconseguir finançament, els projectes s'han de centrar en un paisatge amb caràcter singular, i el seu desenvolupament s'ha de fer en partenariat. Els projectes acostumen a concretar-se en moltes accions petites.

El procés de selecció dels projectes que rebran el suport econòmic del fons es compon de dues fases. Primer, s'estudien les línies generals del projecte, amb aspectes com ara el bon funcionament del partenariat, el ventall de patrimoni inclòs (com ara natural però també històric, etc.) i el grau de participació i d'implicació de la ciutadania. La segona fase se centra en els detalls del projecte. En aquest sentit, els projectes han d'assolir nous objectius referents als àmbits del patrimoni, de les persones i del territori.

Pel que fa al patrimoni, els projectes que reben finançament han d'aconseguir millores en la gestió del patrimoni implicat, així com millores en el seu estat de conservació i en la seva identificació i documentació. Un exemple on es van assolir els objectius són les restes d'una antiga fortificació d'uns tres mil anys d'antiguitat que estava amenaçada per una

agricultura molt intensiva. Gràcies al projecte, els arqueòlegs van poder documentar-la i protegir-la amb una tanca (vegeu la imatge 1).



Imatge 1. El castell Maiden, a Dorset, és un poblat fortificat de l'edat del ferro que es va protegir i documentar gràcies al finançament de l'Heritage Lottery Fund.

Quant als tres objectius relacionats amb les persones, els projectes han de fomentar l'aprenentatge sobre el patrimoni, desenvolupar les capacitats de la població i aconseguir més voluntariat. Un exemple on aquestes fites es van assolir de manera notable va ser el projecte de restauració del riu Wandle, sotmès a una forta pressió perquè travessa el centre de Londres.

Finalment, els tres objectius relacionats amb el territori han d'anar adreçats a millorar la qualitat del paisatge, tant per als habitants com per a la gent que hi treballa o el visita; a reduir els impactes paisatgístics, i a obtenir una implicació més gran en el paisatge i el patrimoni per part d'un volum més ampli de persones. Un bon exemple en aquest sentit és Touching the Tide, que va tenir lloc al comtat de Suffolk, Anglaterra. Aquest projecte de partenariat pel paisatge va voler fomentar la reflexió sobre el canvi que pateixen les costes angleses com a conseqüència del canvi climàtic, i una de

les maneres de fer-ho va ser instaurant una festa d'homenatge a la figura ja obsoleta del faroner. La iniciativa va afavorir la cohesió social i va enfortir els vincles entre la població local.

Pel que fa a la composició dels partenariats, habitualment inclouen autoritats locals (el Regne Unit està dividit en múltiples àmbits administratius: districtes, comtats, parròquies, etc.), associacions ambientals, organismes de defensa del patrimoni i agrupacions empresarials locals, entre altres agents. Els diferents socis que formen el partenariat es reparteixen la feina, si bé sempre hi ha un soci responsable del finançament. Cal destacar que cada cop es veuen més projectes vehiculats per propietaris de terres.

Un aspecte clau en els partenariats pel paisatge és la bona gestió dels projectes. En general, es desenvolupen en un període d'entre tres i cinc anys. En aquest temps es duen a terme una sèrie d'iniciatives, algunes enfocades a l'hàbitat, d'altres a la fauna, d'altres al patrimoni arquitectònic, etc. A vegades, els projectes permeten formar persones en l'àmbit de la gestió del paisatge, i altres vegades impliquen la participació de voluntaris.

Els diferents projectes inclosos en aquest capítol mostren la importància de crear una mena de marca per al territori. Els paisatges més coneguts, com ara el Lake District, al nord d'Anglaterra, o Loch Lomond, a Escòcia, ja tenen identitat; la gent els reconeix. Però sovint el Fons per al Patrimoni de la Loteria treballa amb poblacions i territoris que, tot i tenir coherència en termes de paisatge, no tenen una identitat forta, així que també l'entitat s'esforça per desenvolupar aquesta identitat.

L'avaluació és una constant al llarg del procés de tots els projectes. Des del fons es compta i es mesura tot el que es fa, demanant informació i dades sobre els projectes finançats. Sabem, per exemple, que fins ara s'han finançat 99 projectes, amb la implicació de 810.000 persones. En programes educatius, s'han involucrat 90.000 estudiants de 2.375 universitats i centres d'educació primària i secundària, i 45.000 voluntaris han participat en les activitats.

## Tres exemples de partenariats pel paisatge

Tres projectes impulsats per partenariats pel paisatge mostren clarament la diversitat d'iniciatives que s'acullen al fons. El primer projecte, Moors for the Future, es desenvolupa a la serralada dels Penins, al nord d'Anglaterra. El segon exemple és Turning the Tide, el qual es duu a terme en una zona plana, per sota el nivell del mar. I el tercer projecte, Landscape at a Crossroads, treballa amb el paisatge i l'agricultura.



Imatge 2. Comparativa del paisatge de Black Hill a Peak District, al nord d'Anglaterra, el 2004 i el 2010, on s'aprecia el gran impacte de les tasques de restauració dutes a terme en el marc del projecte Moors for the Future.

### Moors for the Future

Com a nació industrial, el Regne Unit ha excel·lit en l'art de destruir el seu entorn. Durant tres-cents anys ens hem dedicat a contaminar el paisatge, des de les zones humides del país fins a les grans ciutats industrials del nord, com ara Manchester i Sheffield. Hem fet malbé la nostra vegetació, hem destrossat l'entorn, i fa uns vint-i-cinc anys que ens dediquem a recuperar aquest paisatge. En el cas del projecte Moors for the Future el partenariat va rebre una aportació del Fons per al Patrimoni de la Loteria l'any 2002, amb l'objectiu de recuperar l'hàbitat malmès.

Es tracta d'un projecte de gran abast que va tenir un pressupost inicial de 6,2 milions d'euros. Originàriament es va desenvolupar gràcies al fons i més endavant s'hi va sumar un ampli ventall d'aportacions provinents de la Unió Europea (programa LIFE), del sector privat, de les companyies d'aigües, etc. En un termini de divuit anys, aquest projecte haurà rebut més de 60 milions de lliures.



Es tracta d'un territori força humit i de difícil accés, per la qual cosa molt del material necessari s'ha de portar en helicòpter. Gràcies al projecte s'ha rehabilitat la vegetació en un espai molt gran, equivalent a 12.000 camps de futbol, i s'ha acordat un nou finançament per afegir-hi una superfície de 9.000 camps de futbol més. El projecte està sotmès a una estricta supervisió i documentació científica. També cal destacar-ne el vessant innovador, com ara la reintroducció de la molsa esfagne (*Sphagnum*), que és l'espècie que va crear la torbera. Finalment, molts dels esforços han anat destinats a aconseguir la màxima implicació local. Es tracta, doncs, d'un projecte multidimensional, molt enfocat a la praxi.

### **Turning the Tide**

Turning the Tide és un projecte molt diferent. Es desenvolupa en una zona costanera, a l'est de la Gran Bretanya, molt a prop dels Països Baixos. Al Regne Unit, i al nord d'Europa en general, hi ha un gran debat sobre en quina mesura cal continuar defensant totes les nostres costes contra la pujada del nivell del mar i els canvis històrics en aquest entorn. El programa Turning the Tide té un vessant operacional, però té com un dels objectius principals implicar la població local en els canvis que està patint el seu entorn. Una part d'aquest territori va ser guanyada al mar en els temps de l'Imperi romà i s'enfronta avui dia amb uns canvis molt significatius com a conseqüència del canvi climàtic. En lloc d'un procediment de dalt a baix en què el govern diu "perdràs la teva terra", el projecte convida la gent a debatre i considerar tots els aspectes vinculats al futur del seu territori, i a reflexionar-hi. Es tracta, per tant, d'un projecte molt menys pràctic que Moors for the Future.

### **Landscape at a Crossroads**

Aquest projecte, que s'aplica en una àrea rural situada al sud de Manchester, és un dels reptes més grans que s'han abordat des del Fons per al Patrimoni de la Loteria. La idea és considerar el paisatge com el resultat de la interacció entre la natura, l'agricultura i les tradicions, en una zona on l'agricultura intensiva pot causar destrosses ambientals. Els rius d'aquesta regió corren el risc de ser contaminats per la quantitat excessiva de vaques que hi tenen accés, i cal tenir en compte que són afluents d'un dels rius més



Imatge 3. El projecte Touching the Tide, organitzat per Suffolk Coast & Heaths Area of Outstanding Natural Beauty, promou la reflexió sobre el futur del paisatge litoral del comtat de Suffolk amb iniciatives diverses, com ara tallers artístics on es convida els participants a explorar a través de l'art el sentit contemporani del lloc.

famosos d'Anglaterra, el Dove. Aquest riu, que ja apareixia fa tres-cents cinquanta anys al llibre *The Compleat Angler*, d'Izaak Walton (1653), avui dia està afectat pel llim i la contaminació provocada per aquest tipus de ramaderia intensiva. El projecte busca trobar un equilibri entre l'agricultura com a amenaça i com a oportunitat per al territori.

## Conclusió

La importància del projecte del fons rau en la possibilitat de treballar amb els diferents agents implicats en el paisatge, com ara els pagesos i els propietaris de terres. La tasca del fons se centra a donar-los suport perquè siguin els millors garants del paisatge. Els coneixements que ells han heretat de

les generacions passades són els mateixos que els ajudaran a gestionar el paisatge, i la transmissió d'aquest saber és essencial per transmetre també la sensibilitat envers el paisatge, un àmbit en el qual és necessari conscienciar més gent. Com hem dit abans, un dels punts forts del Fons per al Patrimoni de la Loteria del Regne Unit és que aconseguix que persones d'orígens molt diversos s'impliquin en els projectes que finança.

Podem dir que al Regne Unit tenim un paisatge força transformat, però també molt significatiu des d'un punt de vista cultural. El nostre paisatge té empremtes dels humans que van arribar a l'època glacial, caçadors de mamuts que vivien en coves. També té vestigis que es remunten als saxons, als romans, a l'època medieval i a períodes més recents de la història. Aquests elements històrics del nostre paisatge tenen valor, però també cal que reflexionem sobre la manera d'enriquir aquest paisatge pensant en la natura, creant-hi més àrees naturals. En comparació de molts altres països d'Europa, hem perdut una gran part de la nostra fauna i natura salvatge. És un gran repte per a nosaltres i hauríem de ser més ambiciosos a l'hora d'incrementar la presència de la natura als nostres paisatges: els projectes que finança el fons són una eina apassionant per provar d'assolir alguns d'aquests objectius.

## Referències bibliogràfiques

CONSELL D'EUROPA (2000). *Conveni europeu del paisatge* [en línia]. < <http://www.magrama.gob.es/es/desarrollo-rural/temas/desarrollo-territorial/convenio.aspx> > [consulta: 25.10.2016].

LAWTON, John; BROTHERTON, Peter.; BROWN, Valerie; et al. (2010). *Making Space for Nature: a review of England's wildlife sites and ecological network. Report to Defra.*

SWANWICK, Carys; LAND USE CONSULTANTS (2002). *Landscape Character Assessment Guidance for England and Scotland*. Cheltenham: Countryside Agency; Scottish Natural Heritage

WALTON, Izaak (2000). *The Compleat Angler*. Oxford: Oxford University Press. [Edició original de 1653].