

La preservació activa del paisatge a la denominació d'origen qualificada Priorat

Óscar Borràs

El vi sempre ha tingut una estreta relació amb l'espiritualitat, però si algun territori té una profunda relació amb l'espiritualitat i el vi, aquest és el priorat d'Escaladei. Al priorat d'Escaladei, un monestir dóna nom a un territori i a un producte que l'identifica, fins al punt de ser una zona eminentment vitivinícola de manera indiscutible: absolutament tothom associa avui dia el Priorat al vi, i en els darrers temps també al seu paisatge. Gairebé 1.000 anys d'història tracen l'evolució d'un territori on la vinya ha format un paisatge caracteritzat essencialment pel seu conreu i el dur treball que comporta en unes muntanyes costerudes, que en certa manera ens apropen a l'espiritualitat de la llegenda en l'origen de la Cartoixa d'Escaladei.

El priorat d'Escaladei. Dades bàsiques

Parlar del priorat d'Escaladei implica parlar de l'origen del que avui dia és la denominació d'origen qualificada Priorat (DOQ Priorat). Als set municipis que durant centúries van ser el territori dominat pel prior (Bellmunt del Priorat, Gratallops, la Morera de Montsant, Poboleda, Porrera, Torroja del Priorat i la Vilella Alta), s'hi van afegir, quan es va constituir la denominació d'origen l'any 1954, dos més (el Lloar i la Vilella Baixa) i una part d'altres dos municipis (el Molar i Falset), atenent característiques geològiques i vitivinícoles. Aquest és doncs el territori actual del Priorat històric, ubicat al cor d'una comarca administrativa a la qual va donar nom arran de la creació de les comarques catalanes. Per apropar el lector a la realitat del territori que forma el Priorat de la denominació d'origen se'n relacionen tot seguit les dades bàsiques. La denominació té una població de menys de 2.000 persones censades en el conjunt dels nou pobles. De les 17.629 hec-

tàrees de territori, 1.993 tenen conreu de vinya: 843 hectàrees amb vinyes velles (plantades fa més de 25 anys) i la resta amb vinyes joves (plantades de 25 anys ençà). Actualment, la DOQ Priorat té 607 viticultors, 102 cellers elaboradors i més de 400 referències (marques de vins); el 2014 s'hi van collir 4.913.854 quilograms de raïm.

Una història arrelada al territori

Santa Maria d'Escaladei va ser la primera cartoixa que es va construir a la península Ibèrica; d'allà van anar sorgint la resta de monestirs que l'orde cartoixà de Sant Bru va repartir pel territori al llarg dels segles. La darrera fase del que es coneix com a reconquesta cristiana va ser l'expulsió dels sarraïns de Siurana l'any 1153; dins dels seus dominis hi havia el territori que els anys posteriors va passar a mans del prior de Santa Maria d'Escaladei.

Fins al 1650, el monestir va créixer a base de delmes, donacions i privilegis, però a partir de la segona meitat del segle XVII el monestir ja parti-



Imatge 1. Des de fa anys, al Priorat s'està treballant per una viticultura de qualitat tot mantenint l'essència i la singularitat del paisatge.

cipava activament en el pròsper i actiu comerç del vi i l'aiguardent. Tant la cartoixa com els pobles del seu priorat van conèixer un període de veritable riquesa, sobretot durant el segle XVIII, quan es va plantar amb vinya fins el racó més amagat i a vegades impracticable. L'arribada de la plaga de la fil·loxera al Priorat l'any 1893 va arrasar les vinyes, i això va tenir un efecte devastador en el paisatge, ja que el va modificar completament: un territori dominat per la plantació de vinya es va transformar de manera progressiva en un territori reconquerit per la vegetació autòctona.

Malgrat el reconeixement que havia tingut el vi del Priorat, els seus pobles van patir un lent i inexorable despoblament a causa de la industrialització de les ciutats, el baix preu del raïm i la seva baixa producció i, sobretot, la dificultat de cultivar la vinya de manera manual en els costers de llicorella de pendent elevat. Així doncs, després de la fil·loxera, i molt lentament, només es van replantar una part de les vinyes, que són les que van arribar a finals del segle XX.

El territori de l'actual DOQ Priorat es va mantenir, doncs, pràcticament intacte durant vora cent anys. Va ser a partir dels primers anys noranta del segle passat que es va iniciar el renaixement del Priorat gràcies a la iniciativa visionària d'uns quants, que van arrossegar la resta a un camí d'illusió pel futur gràcies al nou reconeixement internacional dels seus vins. Aquest renaixement va afavorir la recuperació de l'activitat vitivinícola del Priorat, i sobretot el retorn de població als pobles amb la intenció de recuperar les antigues hisendes familiars, així com també d'altres nouvinguts amb projectes de noves plantacions.

El Priorat renascut

El renaixement del prestigi del vi del Priorat va comportar, també, la realització d'inversions importants en la plantació de noves vinyes. Amb la finalitat d'obtenir mitjans de producció i de treball més rendibles, progressivament es va estendre la mecanització de les plantacions mitjançant la realització de terrasses i la plantació de la vinya en emparrats. Aquests sistemes van anar transformant un paisatge caracteritzat fins aleshores per antics sistemes de cultiu tradicional en coster en modernes plantacions

d'un aspecte visual molt diferent, amb la consegüent pèrdua de valor patrimonial del conjunt.

Des del 1985 fins al 2003, els amargenaments i els moviments de terra es van fer de manera anàrquica segons les necessitats de cadascun dels promotors i sense cap mena de control, cosa que en alguns casos va transformar el paisatge de manera substancial.

La necessitat de preservar el paisatge

Davant d'aquesta evidència, el Consell Regulador de la Denominació d'Origen Qualificada Priorat, en virtut del que promouen els seus estatuts, va prendre la decisió d'intervenir per tutelar les actuacions de plantació de vinya amb l'objectiu de mantenir l'essència del paisatge del Priorat. Així doncs, el mes de novembre del 2003 es van fer les primeres passes per protegir el paisatge, amb la redacció d'un document on es defineix l'objectiu del projecte i es delimiten les primeres zones de protecció especial. Aquest primer document es va desplegar posteriorment en un reglament que defineix com han de ser les actuacions sobre el territori (moviments de terres, abancalaments i altres activitats relacionades amb el sòl no urbanitzable i vinculades a la plantació i explotació de vinya) dins la denominació d'origen qualificada Priorat.

En la redacció d'aquest reglament s'hi van implicar, a part del Consell Regulador que actua de promotor, el Departament d'Agricultura de la Generalitat de Catalunya, el llavors Departament de Medi Ambient, el Parc Natural de la Serra de Montsant i representants del sector. Simultàniament, es va crear la Comissió del Territori, que havia d'esdevenir l'òrgan executor del seguiment de les actuacions dins l'espai de la denominació d'origen qualificada Priorat.

Els capítols que desplega el reglament són els següents: realització de talussos i abancalaments, realització de camins i pistes forestals, realització de basses i dipòsits, construccions i edificacions, mesures per evitar un impacte paisatgístic degradador i preservar l'entorn i atribucions del Consell Regulador de la Denominació d'Origen Qualificada Priorat.

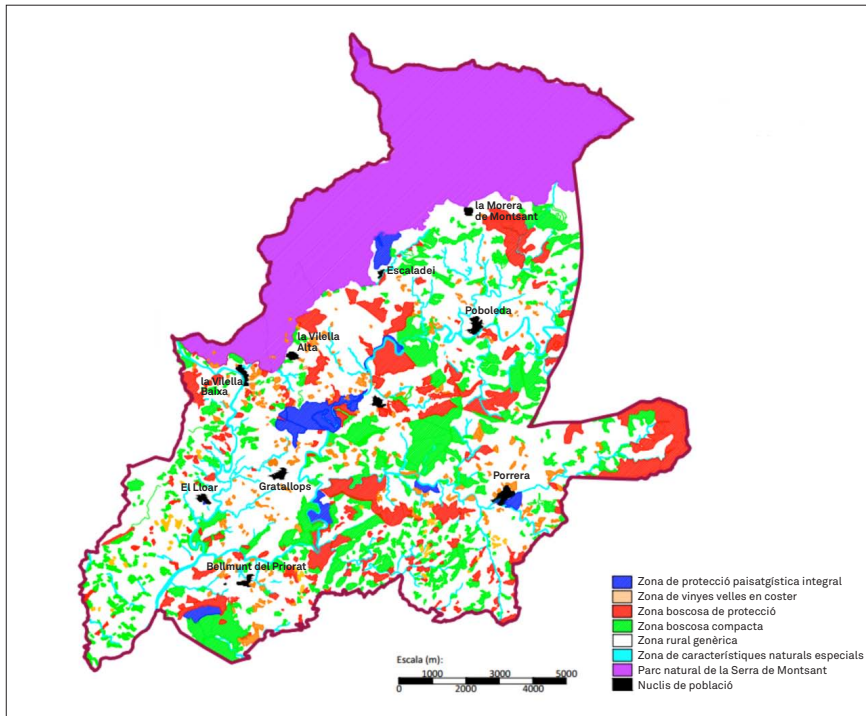


Figura 1. Cartografia detallada de tot el territori de la denominació d'origen qualificada Priorat, on s'especifiquen les zones segons els diferents nivells de protecció.

El reglament va acompanyat d'una cartografia detallada de tot el territori de la denominació on s'especifiquen les zones segons els diferents nivells de protecció (vegeu la figura 1). S'hi identifiquen quatre categories: zona de protecció paisatgística (amb la distinció de vinyes velles en coster i zones boscoses de rellevància singular o de característiques especials), zona boscosa (massa de bosc compacte), zona rural genèrica (terreny genèric apte per al cultiu de manera àmplia) i zona de caràcter natural especial (que inclou el Parc Natural de Montsant, zones d'interès natural, zones de ribera, zones rocoses i zones humides).

La tasca de la Comissió del Territori és fer el seguiment de totes les noves plantacions i replantacions de vinya, tant en els casos en què hi ha rompuda forestal com en els casos en què no n'hi ha perquè es tracta d'un canvi de conreu o replantació. En tots els expedients es fa un seguiment

des del moment d'inici fins que es comprova com s'ha fet la plantació. És especialment important el moment de la visita de camp de totes les parts implicades, on es proposen recomanacions i es prenen les decisions de com hauria de ser la plantació.

L'objectiu final és que les noves plantacions estiguin controlades i integrades en el paisatge de la millor manera possible, ja sigui corregint antics abancalaments, executant rompudes forestals mantenint claps de forest per evitar tenir grans extensions de vinya contínua i afavorir així la biodiversitat i el caràcter de mosaic del territori, recuperant antics costers de vinya abandonats o també corregint actuacions que no s'han fet d'acord amb les especificacions de la Comissió del Territori.

El control sobre les actuacions va més enllà de les plantacions, ja que també incideix en els acabats d'elements complementaris a l'activitat viti-vinicola que hi estan molt vinculats i tenen una afectació sobre el paisatge, especialment les basses i els dipòsits d'aigua, que es procura d'integrar-los al màxim possible en el seu entorn.

El futur

En dotze anys s'han fet moltes actuacions, s'han arrabassat nous terrenys, s'han replantat vinyes, i han canviat cultius i usos del sòl en moltes parts de la denominació d'origen. Passat aquest temps és l'hora de replantejar el projecte i redefinir les àrees de preservació, ja que el paisatge en alguns casos s'ha alterat tant a escala de finca com també a escala local i general si se sumen diferents actuacions en un territori continu. Per exemple, espais amb boscos classificats com a "zona boscosa" l'any 2004, actualment passarien a ser bosc per preservar, amb la qualificació de "zona boscosa de rellevància singular o de característiques especials", ja que la plantació de vinya, o d'altres conreus, al seu voltant ha deixat aïllat aquell bosc que fa dotze anys tenia massa boscosa al voltant; per tant, ara cal preservar-lo per garantir la biodiversitat i el mosaic paisatgístic.

Amb aquesta perspectiva, es proposen noves mesures per preservar els costers i el paisatge en conjunt: mantenir i augmentar en la mesura que sigui possible les plantacions en coster tradicional com a element patri-

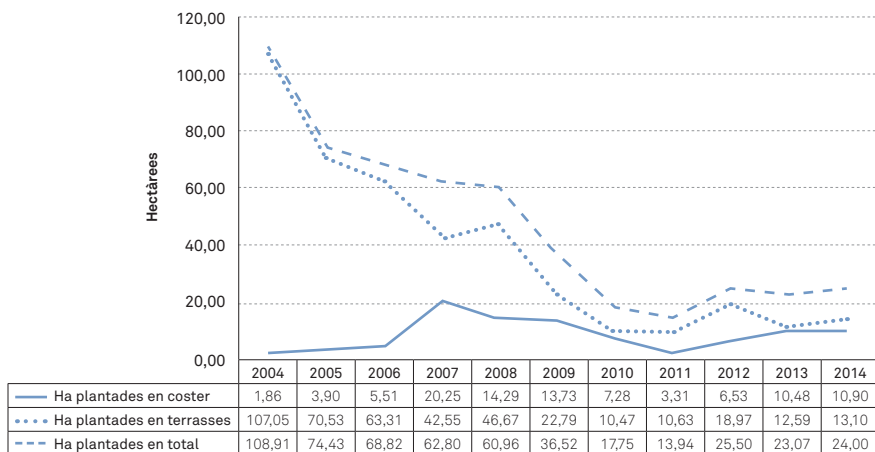


Figura 2. Plantació de vinya a la DOQ Priorat durant el període 2004-2014. Font: Consell Regulador DOQ Priorat.

monial; buscar mitjans de suport perquè es puguin tirar endavant les noves plantacions en coster; mantenir i reconstruir els marges de pedra seca; evitar que es facin actuacions no permeses en àrees protegides, i gestionar les actuacions en funció dels paràmetres de cada zona, tenint en compte la preferència per les plantacions en coster.

Cal ressaltar que, analitzant les dades dels darrers deu anys, s'ha observat la tendència que les plantacions cada cop es fan menys sobre abancalaments mecanitzats i, en canvi, augmenten les plantacions en coster tradicional. Aquesta evolució fa que la iniciativa que es va engregar fa més de dotze anys es vegi com un cas d'èxit, ja que s'estan assolint els objectius plantejats (vegeu la figura 2).

D'altra banda, durant aquests anys s'han realitzat diferents estudis i projectes sobre el coneixement del medi i del territori i les relacions que té aquest territori amb la vinya, com per exemple mapes de pendents i orientacions, i estudis dels sòls de la denominació d'origen, de la biodiversitat a les vinyes, de l'afectació dels ratpenats o de subzonificació per pobles i per paratges, entre d'altres. Aquests projectes han ajudat a prendre decisions i a establir tendències cada cop més innovadores per situar la denominació d'origen qualificada Priorat al capdavant en la viticultura de qualitat, però sempre en relació amb el seu territori i paisatge.

Aquestes són les característiques que els darrers anys han posicionat el vi del Priorat entre els més apreciats del món: la fidelitat a la duresa d'una terra, l'adaptació de les varietats al terreny i un sistema de producció que comporta una viticultura heroica. El concepte francès del *terroir* i de la fidelitat a una manera de fer lligada a un territori, a una història i a una cultura es transmet en cada ampolla de vi en el moment d'obrir-la. Per tant, l'aposta per preservar el paisatge com a element aglutinador de tot plegat és un valor segur per al futur.