



# CARTA DEL PAISATGE DEL BERGUEDÀ

Document de consens

**Pacte per la protecció, ordenació, gestió i millora  
dels paisatges del Berguedà**

Març 2007



Generalitat de Catalunya



# CARTA DEL PAISATGE DEL BERGUEDÀ

Document de consens

## Pacte per a la protecció, ordenació, gestió i millora dels paisatges del Berguedà

Març 2007

### Direcció tècnica:

**Albert Cortina i Ramos**  
**Josep Gordi i Serrat**

### Equip redactor:

Albert Cortina i Ramos	Advocat	Estudi DTUM
Josep Gordi i Serrat	Geògraf	Laboratori d'Anàlisi i Gestió del Paisatge Universitat de Girona

Amb la col.laboració d'Albert Albertí, geògraf - Laboratori d'Anàlisi i Gestió del Paisatge. Universitat de Girona.

### Consell Comarcal del Berguedà:

Dirigit per Montserrat Ribera i Puig, Presidenta  
Coordinat per Josep M. Badia i Pons, Vice-president 2n de Promoció econòmica,  
indústria, comerç i turisme.

Amb la col.laboració de Carme Casas - gerent i d'Imma Espel – tècnica



## Presentació

El Consell Comarcal del Berguedà té com a un dels seus objectius principals, dinamitzar el desenvolupament i la millora del sector turístic a la comarca entenent que aquest pot ser un dels seus principals motors econòmics, així com protegir, millorar i valoritzar el paisatge del Berguedà mitjançant una gestió dinàmica del territori de la comarca.

En aquesta línia, el Consell Comarcal està treballant des de l'any 2005 en el Pla de Foment Turístic del Berguedà concedit per la Direcció General de Turisme del Departament d'Innovació, Universitats i Empresa de la Generalitat de Catalunya. El Pla de Foment Turístic té com a objectiu principal realitzar les millores de l'economia de la comarca tot potenciant el sector turístic del Berguedà.

Les accions proposades en el Pla de Foment sorgeixen de les indicacions del Pla de Màrqueting Turístic realitzat durant el darrer semestre del 2004 i el primer semestre del 2005, per encàrrec de la Cambra Oficial de Comerç, Indústria i Navegació de Barcelona, a instàncies dels empresaris turístics del Berguedà.

El mes de febrer de 2006 es va signar el conveni de col·laboració amb la intenció de dur a terme la gestió del Pla de Foment Turístic del Berguedà.

Un dels principals objectius del citat Pla de Foment Turístic és la millora del paisatge del Berguedà. En aquesta línia s'estableix com una de les accions prioritàries derivades d'aquest objectiu l'elaboració i signatura de la **Carta del Paisatge del Berguedà** que pretén ser un document útil, en primer lloc, per a obtenir un marc comú de referència que faciliti l'entesa i el consens entre els agents implicats en les transformacions i la gestió del paisatge del Berguedà, sovint amb visions i interessos no coincidents.

D'altra banda, la diagnosi i les propostes elaborades a la Carta del Paisatge proporcionen dades específiques que podran ser tingudes en compte en els processos de planificació territorial, urbanística i sectorial endegats per les diferents administracions.

Finalment, el seguiment del programa de gestió i execució dels acords establerts amb caràcter voluntari a la Carta del Paisatge del Berguedà sobre els objectius de qualitat paisatgística han de permetre aplicar i difondre noves pautes d'intervenció i de gestió dinàmica del paisatge basades en el reconeixement del seu caràcter com a bé d'interès col·lectiu i han de procurar el seu valor dinamitzador de les economies de la comarca i del desenvolupament local.

Berga, a 26 de març de 2007

**Montserrat Ribera i Puig**

**Presidenta del Consell Comarca del Berguedà**

## **Introducció**

### **Què és una Carta del Paisatge?**

D'acord amb la Llei 8/2005, de 8 de juny, de protecció, gestió i ordenació del paisatge de Catalunya, la Carta del Paisatge és un instrument voluntari de concertació d'estratègies entre els agents públics i els privats d'un determinat territori orientat a promoure la millora dels paisatges i de la qualitat de vida de les comunitats mitjançant l'establiment d'objectius, acords i estratègies de gestió. Aquest tipus d'instrument s'ha manifestat útil en d'altres països, en contextos similars als nostres.

La Carta del Paisatge no és doncs una simple declaració testimonial de principis, sinó un document de caràcter públic i de compromís a favor del paisatge on les parts signants es comprometen davant la societat a formar part d'un projecte col·lectiu i a treballar en conseqüència per a assolir els compromisos signats.

### **Qui promou la Carta del Paisatge del Berguedà?**

Els diversos agents del territori del Berguedà promouen la present Carta del Paisatge i incentiven a la resta d'agents i als ciutadans i ciutadanes de la comarca a la participació en la mateixa. El procés, no obstant, ha requerit que el lideratge l'hagi assumit el Consell Comarcal del Berguedà, que és l'administració que ha formulat la seva redacció, que impulsa les adhesions i que coordina les diverses parts per assolir finalment la signatura del present document de consens de la Carta del Paisatge.

La Direcció General d'Arquitectura i Paisatge del Departament de Política Territorial i Obres Públiques de la Generalitat de Catalunya<sup>1</sup>, ha participat activament en la revisió i validació de la Carta del Paisatge del Berguedà, d'acord amb els continguts de la Llei de Protecció i Gestió del Paisatge de Catalunya i del seu Reglament, col·laborant amb l'equip redactor i assessorant als agents durant el procés de preparació, redacció i implementació dels acords assolits a la Carta del Paisatge.

---

<sup>1</sup> Jaume Busquets ( Subdirector general de paisatge i acció territorial), Lourdes Feixa ( Cap de servei d'acció comarcal) i Cinto Hom ( Cap de servei de paisatge).

També han participat especialment en aquest procés la Direcció General de Turisme del Departament d'Innovació, Universitats i Empresa de la Generalitat de Catalunya<sup>2</sup>, la Delegació en matèria de turisme de l'Àrea de Promoció Econòmica i Ocupació de la Diputació de Barcelona<sup>3</sup>, així com altres responsables i tècnics d'organismes i institucions públiques<sup>4</sup>

## **Quins han estat els requeriments per a la signatura de la Carta del Paisatge del Berguedà?**

La redacció i signatura de la Carta del Paisatge és un procediment complex que requereix un seguiment rigorós d'un procés de caràcter participatiu, que ha constatat de tres fases principals<sup>5</sup>:

### **1. L'elaboració de la diagnosi de les dinàmiques del paisatge.**

La diagnosi s'ha orientat principalment a detectar les dinàmiques del paisatge del Berguedà i a discriminar les variables i agents associats a aquestes dinàmiques, determinant els riscos que comprometen el manteniment de la qualitat paisatgística de la comarca.

---

<sup>2</sup> Jaume Font ( Subdirector general de programació turística )

<sup>3</sup> Esteve Terradas ( Diputat delegat en matèria de turisme ), Teresa Planes ( Comissionada en turisme) i Xavier Font ( Cap de l'oficina tècnica de turisme)

<sup>4</sup> Jordi Garcia ( Director del parc natural Cadi-Moixeró), Marc Sallent ( Tècnic del Departament de medi ambient i habitatge de la Generalitat de Catalunya ), Josep Prat ( Cap de l'oficina comarcal del Departament d'agricultura, alimentació i acció rural de la Generalitat de Catalunya), Míguel Angel Sobrino ( Enginyer forestal comarcal), Rosa Colomer ( Gerent del Consorci de turisme de l'Alt Berguedà), Ferran Civil i Anna Boixader ( President i Tècnica del Consorci de la ruta minera), Nuria Matamala i Gemma Malet ( Tècniques del Consorci del parc fluvial del Llobregat), Eduard Barcons i Carme Padros ( Gerent i tècnica del Consorci de formació i iniciatives Cercs-Berguedà), Enric Montaña, Maria Segarra i Silvia Silberstein ( President de delegació i tècniques de la Cambra de comerç, indústria i navegació de Barcelona), Carme Sallés ( Presidenta de l'Associació d'agroturisme del Berguedà), Joan Pous i Karina Behar (President i tècnica del Consell Regulador del Camí dels Bons Homes), Rosa Serra ( Membre d'Àmbit de recerques del Berguedà – L'Erol) i Xavier Campillo.( tècnic).

<sup>5</sup> La metodologia utilitzada per la redacció de la Carta del Paisatge del Berguedà s'ha ajustat al document anomenat “ Plec de condicions tècniques per a l'elaboració d'una Carta de Paisatge” elaborat per la Direcció General d'Arquitectura i Paisatge. Departament de Política Territorial i Obres Públiques de la Generalitat de Catalunya.

Es constata que sense un bon coneixement del territori i del paisatge, de les tendències que experimenta i de les dinàmiques que l'afecten, no es poden abordar les següents fases del treball. No hem pretès doncs realitzar un recull exhaustiu de documentació sobre el paisatge, sinó que hem intentat precisar les seves característiques fonamentals, detectar la seva tendència o evolució, i establir quins són els valors atribuïts per la població.

## **2. La definició d'objectius de qualitat paisatgística<sup>6</sup>.**

Aquesta fase ha consistit en la concreció d'objectius de qualitat paisatgística a assolir dins l'àmbit territorial que abasta la Carta del Paisatge, és a dir, la comarca del Berguedà.

Aquests objectius de qualitat s'han determinat amb caràcter general i pretenen ser coherents amb els objectius de qualitat que s'estableixin per a cadascuna de les grans unitats de paisatge quan es defineixin en el corresponent Pla Territorial Parcial de les Comarques Centrals de Catalunya.

Els objectius de qualitat de la Carta del Paisatge del Berguedà contenen un major nivell de concreció que els que s'hauran d'establir, en el seu dia, en el corresponent Catàleg de Paisatge que elabori l'Observatori del Paisatge de Catalunya.

Per a la definició dels objectius de qualitat paisatgística s'ha dut a terme un procés participatiu amb els agents implicats en les transformacions que tenen lloc en el paisatge i en el seu ús, i amb els ciutadans i ciutadanes de la comarca.

## **3. La redacció del programa de gestió del paisatge.**

En aquesta fase s'han concretat les accions específiques que cal emprendre per part dels diversos agents – i de forma coordinada- per tal d'assolir els objectius de qualitat definits per la Carta del Paisatge.

---

<sup>6</sup> La metodologia utilitzada per la formulació i redacció dels Objectius de Qualitat Paisatgística i per la homologació de les definicions dels valors del paisatge ha estat adoptada del document anomenat “ Prototipus de Catàleg de Paisatge” elaborat per l'Observatori del Paisatge de Catalunya.

En l'elaboració del Programa de gestió del paisatge, i per cadascun dels objectius de qualitat paisatgística establerts, s'han assignat responsabilitats, seleccionat els instruments d'acció més apropiats, determinat recursos i mitjans econòmics, i establert un calendari per al compliment dels compromisos de cadascuna de les parts signats.

### **Quins són els documents que integren la Carta del Paisatge del Berguedà?**

D'acord amb les fases enumerades en l'apartat anterior, la Carta del Paisatge del Berguedà s'estructura de la següent forma:

#### **A) Documents de procés**

Aquests documents són el resultat del procés d'elaboració de la Carta del Paisatge a partir de les tres fases abans enumerades:

Fase 1<sup>a</sup> Elaboració de la diagnosi de les dinàmiques del paisatge.

Fase 2<sup>a</sup> Definició dels objectius de qualitat paisatgística.

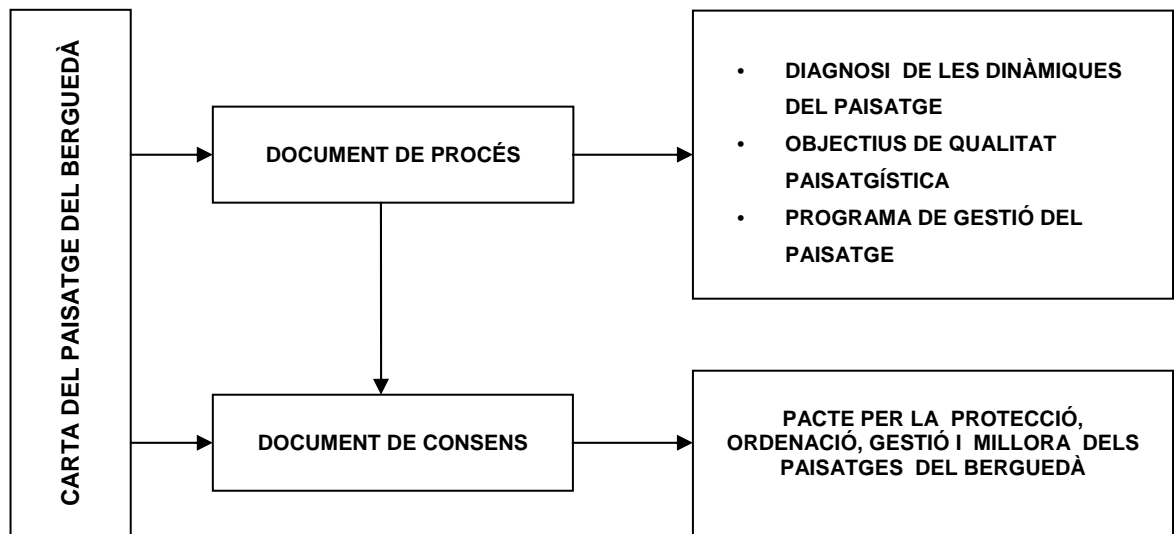
Fase 3<sup>a</sup> Redacció del programa de gestió del paisatge.

#### **B) Document de consens per a la seva signatura.**

Un cop elaborats els documents de procés, s'ha redactat un document de consens anomenat "Pacte per la protecció, ordenació, gestió i millora dels paisatges del Berguedà" per tal que pugui ser signat per la major part dels agents públics i privats implicats directament en la promoció de la Carta del Paisatge.

L'objectiu fonamental d'aquest procés és que la Carta del Paisatge del Berguedà, esdevingui un instrument col·lectiu de compromís a favor de la protecció, millora i valorització dels paisatges del Berguedà.





El **Pacte per la protecció, ordenació, gestió i millora dels paisatges del Berguedà** s'ha signat per part dels principals agents que han participat directament en el procés d'elaboració de la Carta del Paisatge i a continuació es presenta amb la intenció que rebi les màximes adhesions possibles dels altres agents de la comarca implicats directa o indirectament en la protecció i promoció dels paisatges del Berguedà.

Berga, 26 de març de 2007

**Albert Cortina i Ramos, advocat**  
**Estudi DTUM**

**Josep Gordi i Serrat, geògraf**  
**Universitat de Girona**

# CARTA DEL PAISATGE DEL BERGUEDÀ

## PACTE PER LA PROTECCIÓ, ORDENACIÓ, GESTIÓ I MILLORA DELS PAISATGES DEL BERGUEDÀ

A la ciutat de Berga, el 26 de març de 2007

**ATÈS** que el Parlament de Catalunya en sessió del 14 de desembre de 2000 es va adherir al **Conveni Europeu del Paisatge** signat per la Conferència Interministerial d'Estats Membres del Consell d'Europa, reunida a Florència el 20 d'octubre de l'any 2000, amb la voluntat d'incorporar els principis, els objectius, les mesures i els continguts en aquest tractat internacional que va entrar en vigor l'1 de març de 2004.

El Conveni Europeu del Paisatge determina la necessitat d'identificar els paisatges que integren un territori, analitzar les seves característiques i les forces que les transformen, avaluar el seu estat actual i implementar instruments orientats a protegir, valoritzar, gestionar i planificar aquests paisatges.

**ATÈS** que l'**Estatut d'Autonomia de Catalunya** de l'any 2006 en el seu Títol I ha establert el Dret social de totes les persones a gaudir dels recursos naturals i del paisatge en condicions d'igualtat establint el deure de fer-ne un ús responsable i evitar-ne el malbaratament.

Entre els principis rectors de l'Estatut de Catalunya s'estableix que els poders públics han de fer efectives les condicions que permetin a totes les persones el gaudi del patrimoni natural i paisatgístic i que els poders públics vetllaran per la cohesió econòmica i territorial aplicant polítiques que assegurin un tractament especial de les zones de muntanya, la protecció del paisatge, el foment de les activitats agràries, ramaderes i silvícoles i una distribució equilibrada al territori dels diferents sectors productius, els serveis d'interès general i les xarxes de comunicació.

**ATÈS** que al nostre país ha estat aprovada la Llei 8/2005, de 8 de juny, de protecció, gestió i ordenació del paisatge (en endavant, **Llei del Paisatge de Catalunya**) i el Decret 343/2006 de 19 de setembre que la desenvolupa. Ambdós texts normatius tenen per objecte el reconeixement, la protecció, la gestió i l'ordenació dels paisatges catalans, per tal de preservar els seus valors naturals, patrimonials, culturals, socials, i econòmics en un marc de desenvolupament sostenible, amb la finalitat de donar un reconeixement jurídic al paisatge i d'impulsar la plena integració del paisatge en el planejament i en les polítiques d'ordenació territorial i urbanístiques, i també en les altres polítiques sectorials que hi incideixen de manera directa o indirecta.

**ATÈS** que d'acord amb el Conveni Europeu del Paisatge i la Llei del Paisatge de Catalunya s'entén per:

**a) Paisatge:**

Aquella àrea, tal i com la percebi la gent, el caràcter de la qual és resultat de l'acció i la interacció de factors naturals i/o humans.

**b) Política de paisatge:**

És l'expressió per part de les autoritats públiques competents dels principis generals i les estratègies i directrius que permetin l'adopció de mesures específiques orientades a la protecció, ordenació i gestió dels paisatges.

**c) Objectius de qualitat paisatgística:**

Significa, per a un paisatge concret, la formulació per part de les autoritats públiques competents de les aspiracions de la població pel que fa als trets paisatgístics del seu entorn.

**d) Protecció del paisatge:**

Aquelles accions orientades a conservar i mantenir els trets significatius i característics d'un paisatge, justificades pel valor patrimonial derivat de la seva configuració natural i/o de l'activitat humana.

**e) Ordenació del paisatge:**

Aquelles accions fermes orientades al futur per millorar, recuperar o crear paisatges.

**f) Gestió del paisatge:**

Aquelles accions que, des d'una perspectiva de desenvolupament sostenible, s'emprenen per tal de garantir el manteniment regular del paisatge, i per dirigir i harmonitzar els canvis provocats per processos socials, econòmics i ambientals.

**ATÈS** que la Llei de Paisatge de Catalunya ha regulat la figura de les **Cartes del Paisatge** com un instrument de concertació de les polítiques de paisatge. Cal entendre el present document de consens de la Carta del Paisatge del Berguedà com un pacte a favor dels paisatges de la comarca. La Carta és un instrument voluntari de concertació y mediació entre els agents públics i privats del territori orientat a promoure la millora dels paisatges i la qualitat de vida de les persones, mitjançant l'establiment d'objectius de qualitat paisatgística, estratègies de gestió dinàmica del paisatge i mesures i accions territorials, urbanístiques, agràries, de potenciació del patrimoni natural i cultural, turístiques i de desenvolupament local, amb l'objectiu principal de dinamitzar els valors dels paisatges berguedans.

La Carta del Paisatge del Berguedà és un "full de ruta" que ha de ser útil per elaborar el marc comú referencial que faciliti l'entesa i el consens entre els agents implicats en les transformacions i la gestió dels paisatges del Berguedà. Són els mateixos agents de la comarca els qui participen a través d'un procés de **mediació territorial** en les propostes i actuacions amb l'aplicació de noves conductes i pautes d'intervenció en el paisatge basades en el reconeixement del seu caràcter com a bé d'interès col·lectiu que dinamitza el desenvolupament econòmic i cultural de la comarca.

**ATÈS** que el 22 de febrer de 2006 es va signar el Conveni de col·laboració en relació al **Pla de Foment Turístic del Berguedà** de 2005, concedit per la Direcció General de Turisme del Departament de Comerç, Turisme i Consum de la Generalitat de Catalunya.

El Pla de Foment Turístic és un pla de dos anys (2005–2006) que té com a objectiu principal realitzar les millores de l'economia de la comarca tot potenciant el sector turístic del Berguedà determinant unes accions proposades que sorgeixen de les indicacions del **Pla de Marketing Turístic** realitzat durant el darrer semestre del 2004 i el primer semestre del 2005 per encàrrec de la Cambra Oficial de Comerç, Indústria i Navegació de Barcelona, a instàncies dels empresaris turístics de la comarca. Entre les accions enunciades una de les més importants va ser redactar aquesta Carta del Paisatge.

**ATÈS** que la Carta del Paisatge del Berguedà ha de ser **un instrument útil de concertació de estratègies en favor del paisatge** de la comarca amb la finalitat d'afavorir que en les decisions que s'adoptin sobre el territori i el paisatge per part dels poders públics, hi participin els ciutadans, els agents econòmics, els professionals que intervenen o tenen un bon coneixement del territori, així com els col·lectius de defensa del medi ambient i les entitats de conservació i custòdia del territori.

**ATÈS** que l'adopció de la Carta del Paisatge del Berguedà s'ha basat en els següents **principis**:

1. Que el reconeixement, l'ordenació i la protecció del paisatge com a **bé d'interès públic col·lectiu** és una responsabilitat no només dels poders públics, sinó dels ciutadans i la resta dels agents socials i econòmics que actuen sobre el territori.
2. Que en qualsevol intervenció sobre el territori i en els diferents instruments existents o futurs per a la planificació i gestió territorial, s'haurà de tenir en compte el paisatge pel seu **caràcter integrador**.
3. Que els **poders públics** adopten el compromís d'establir les polítiques i les mesures concretes que permetin la millor protecció, gestió i ordenació dels paisatges del Berguedà.
4. Que els **agents privats** signants de la Carta del Paisatge adopten els compromisos d'integració del paisatge en els seus respectius

projectes i actuacions, implementant les mesures específiques per a la conservació dels paisatges del Berguedà.

**ATÈS** que d'acord amb el que estableix el Decret 343/2006, de 19 de setembre que desenvolupa la Llei del Paisatge de Catalunya, la Carta del Paisatge del Berguedà té els següents **continguts**:

1. La **Diagnosi de les dinàmiques del paisatge** que s'ha orientat principalment a:
  - a) Precisar les característiques fonamentals dels paisatges del Berguedà.
  - b) Detectar les seves tendències de transformació i evolució.
  - c) Enunciar les variables i agents associats a aquestes dinàmiques.
  - d) Establir quins són els valors paisatgístics de les diferents subunitats de paisatge de l'Alt i Baix Berguedà.
  - e) Determinar els impactes i riscos que comprometen el manteniment de la qualitat paisatgística de la comarca.
  - f) Enunciar els reptes i oportunitats a assolir.
  
2. La definició dels **Objectius de qualitat paisatgística** que s'ha orientat principalment a:
  - a) Determinar les mesures generals de protecció i millora dels paisatges de la comarca d'acord amb els objectius de qualitat paisatgística definits a partir de les aspiracions de la població que manifesta com vol que siguin els seus paisatges.
  - b) Concretar les actuacions prioritàries de millora del paisatge en àmbits paisatgísticament degradats.
  - c) Definir els criteris paisatgístics que es recomana s'adoptin en els instruments de planificació territorial i sectorial.
  - d) Definir els criteris paisatgístics que es recomana s'adoptin en els instruments de planificació urbanística i en les ordenances de paisatge.
  - e) Elaborar un codi de bones pràctiques envers el paisatge destinat al sector agrari.
  - f) Elaborar un codi de bones pràctiques envers el paisatge destinat al sector turístic.

- g) Dissenyar un espai de consulta ciutadana al web del Consell Comarcal del Berguedà que faciliti l'accés a la informació i documentació, fomenti la sensibilització, opinió i debat sobre els paisatges del Berguedà i dinamitzi la participació ciutadana envers els temes de paisatge.
3. El **Programa de gestió del paisatge** que s'ha orientat principalment a:
- a) Concretar les estratègies generals a seguir per tal d'assolir cadascun dels objectius de qualitat paisatgística.
  - b) Determinar les accions específiques per a assolir cadascun dels objectius de qualitat paisatgística compatibles amb criteris tècnics de sostenibilitat i millora dels espais.
  - c) Enunciar projectes pilot de millora del paisatge per tal de promoure la seva gestió dinàmica.
  - d) Fixar responsabilitats a cadascuna de les parts signatàries de la Carta del Paisatge segons els compromisos establerts en aquest document.
  - e) Establir un calendari d'actuacions.
  - f) Estimar els mitjans i recursos econòmics disponibles i proposar línies de recerca de finançament (fons i ajuts existents, captació de patrocinis, incentius fiscals, etc.)
  - g) Proposar guies pràctiques de gestió del paisatge.
  - h) Proposar projectes de millora paisatgística.
  - i) Impulsar els convenis de gestió del paisatge fonamentats en una nova cultura del territori basada en les intervencions consorciades entre les administracions públiques i els diferents sectors privats.
  - j) Inventariar les iniciatives de custòdia del territori existents a la comarca i proposar algunes de noves.
  - k) Crear un Premi de Paisatge de caràcter anual que estableixi un incentiu a les iniciatives privades de millora del paisatge tant en àmbits naturals, rurals, urbans o periurbans.
  - l) Proposar la creació de la Comissió del Paisatge del Berguedà i l'organització de la seva Oficina Tècnica.

És per tot això que els sotasignants,

## PACTEN

### **PRIMER.- PROTEGIR, ORDENAR, GESTIONAR I IMPULSAR POLÍTIQUES PER A LA MILLORA DELS PAISATGES DEL BERGUEDÀ.**

**Les parts signatàries de la present Carta del Paisatge del Berguedà es comprometen a:**

1. **Protegir els paisatges de la comarca**, és a dir, impulsar polítiques i mesures de preservació del caràcter i la qualitat presents en els paisatges del Berguedà als quals s'atorguen un valor elevat sobre la base de la seva configuració natural o cultural distintiva. Aquesta protecció ha de ser activa i implicar mesures de manteniment per tal de preservar els trets significatius de la diversitat de paisatges del Berguedà.
2. **Ordenar els paisatges de la comarca**, és a dir, impulsar polítiques i mesures que permetin dur a terme el procés formal d'estudi, disseny i construcció pel qual es creen paisatges nous per tal de satisfer les aspiracions de les persones afectades. Aquest compromís implica la concepció de projectes de planificació adequats, concretament en aquelles àrees més afectades pels canvis i més perjudicades per les transformacions. La finalitat d'aquests projectes de planificació serà redefinir de la millor manera possible els paisatges per tal que aquests esdevinguin harmònics i de qualitat.
3. **Gestionar els paisatges de la comarca**, és a dir, impulsar polítiques i mesures que, d'acord amb el principi de desenvolupament territorial sostenible, permeti dirigir els canvis causats per necessitats econòmiques, socials o ambientals. Aquestes mesures han d'estar compromeses amb l'organització del paisatge o els seus components. Cal que garanteixin un manteniment regular del paisatge i que aquest evolucioni en harmonia i de manera que satisfaci les necessitats econòmiques i socials. El plantejament de la gestió haurà de ser dinàmic i creatiu per tal de millorar la qualitat del paisatge sobre la base d'allò que espera la població.



4. Establir per a totes les **polítiques de paisatge**, l'èmfasi bàsic en què els principis i estratègies que han de servir de guia a les decisions de protecció, ordenació i gestió del paisatge vagin encaminades a desplegar el contingut del nou **Dret social** que tenen els ciutadans a gaudir d'un paisatge de qualitat.
5. Tenir present en l'elaboració del Catàleg del Paisatge i en el Pla Territorial Parcial de les Comarques Centrals els valors paisatgístics i les **unitats i subunitats del paisatge** de la comarca delimitades a la diagnosi de dinàmiques del paisatge que consta en el document de procés de la Carta del Paisatge del Berguedà.
6. Reconèixer i defensar els principals **valors dels paisatges** del Berguedà enumerats a la diagnosi de dinàmiques que consta en el document de procés de la Carta del Paisatge del Berguedà, i que es poden sintetitzar en els següents:
  - a) **Valors estètics:**

Relacionats amb la capacitat que té un paisatge per transmetre un determinat sentiment de bellesa, en funció del significat i apreciació cultural que ha adquirit al llarg de la història, així com del valor intrínsec en funció dels colors, la diversitat, la forma, les proporcions, l'escala, la textura i la unitat dels elements que conformen un paisatge.
  - b) **Valors ecològics:**

Relacionats amb els factors o elements que determinen la qualitat del medi natural i l'ambient.
  - c) **Valors productius:**

Relacionats amb la capacitat d'un paisatge per proporcionar beneficis econòmics, convertint els seus elements en recursos. La productivitat es pot obtenir a través d'activitats agrícoles i ramaderes, forestals, cinegètiques, turístiques, industrials o mineres.
  - d) **Valors històrics i arquitectònics:**

Corresponen a les petjades més rellevats que l'ésser humà ha deixat en el paisatge al llarg de la història, com les tipologies constructives (molins, cabanyes, esglésies, etc.), tipologies d'assentament, centres

històrics dels nuclis urbans o altres conjunts arquitectònics (colònies industrials), antigues estructures de la indústria de la mineria, estructures parcel·làries i els seus límits (marges, murs), sistemes d'infraestructures de contenció de sòl (terrasses i bancals), sistemes de rec autòctons, xarxa de camins públics, etc. No es tracta només d'un inventari d'elements d'interès històric, sinó també d'espais o conjunts d'elements que es consideren amb valor paisatgístic des d'una perspectiva històrica.

**e) Valors d'ús social:**

Es relaciona amb la utilització que fa un individu o un determinat col·lectiu d'un paisatge per itineraris, oci, passeig, observació de panoràmiques (miradors, recorreguts turístics), llocs de trobada, educació ambiental, pràctica de l'esport o funcions terapèutiques.

**f) Valors simbòlics i identitaris:**

El valor identitari es correspon amb la identificació que un determinat col·lectiu sent amb un paisatge. Els dos valors, simbòlic i identitari, es refereixen a elements del paisatge o paisatges en el seu conjunt amb una gran càrrega simbòlica o identitària per a la població local donat que s'estableix en ella relacions de pertinença a un lloc.

**g) Valors religiosos i espirituals:**

Corresponen a elements del paisatge o paisatges en el seu conjunt que es relacionen amb pràctiques i creences religioses o amb la dimensió espiritual de l'ésser humà.

**h) Valors mitològics:**

Fan referència a aquells elements del paisatge del Berguedà que tenen atribucions simbòliques col·lectives relacionades amb històries fantàstiques o llegendes.

7. Continuar amb els estudis d'identificació, diagnosi i valorització dels paisatges del Berguedà per tal que els òrgans competents puguin determinar les **Directrius de paisatge** en les diferents figures de planejament territorial, sectorial i urbanístic.

8. Impulsar les figures dels **Consortis** entre les administracions locals per dur a terme una millor gestió dinàmica dels paisatges del Berguedà. Fer real una nova cultura del territori basada en les intervencions mancomunades o consorciades entre les administracions públiques i els diferents sectors privats.
9. Promoure la redacció i signatura de **Convenis del paisatge** entre les diferents Administracions públiques i entitats privades amb finalitats de conservació, promoció o dinamització del paisatge.
10. Impulsar les iniciatives i els **Acords de custòdia del territori** entre propietaris privats i entitats de custòdia, per activar la gestió responsable des de la societat civil dels espais forestals, agraris i fluvials que conformen el paisatge del Berguedà.
11. Incorporar en el procés **d'Avaluació dels efectes de determinats plans i programes en el medi ambient** la dimensió de paisatge.
12. Considerar el **patrimoni rural** de la comarca com un factor clau de desenvolupament local sostenible i implicar a la població en els projectes per la seva valorització. En aquesta línia, repensar la relació entre lo urbà i lo rural en termes de complementarietat i no d'oposició.

**En especial, els poders públics signants de la present Carta del Paisatge es comprometen a:**

1. **Afavorir** l'evolució harmònica dels paisatges del Berguedà d'acord amb l'objectiu estratègic d'utilització racional del territori, de desenvolupament urbanístic sostenible i de funcionalitat dels ecosistemes i dels connectors ecològics.
2. **Garantir**, amb l'adopció de mesures de protecció del paisatge, el dret social dels ciutadans a viure en un entorn cultural i natural divers i de qualitat.
3. **Potenciar** el paisatge com un element de benestar individual i col·lectiu que, a més de valors estètics i ambientals, té una dimensió econòmica, cultural, social, patrimonial, identitària i espiritual.

4. **Avaluar** les conseqüències sobre els paisatges de qualsevol actuació d'ordenació i gestió del territori, així com els efectes del procés constructiu i urbanitzador sobre el paisatge.
5. **Cooperar** amb les diverses administracions públiques en la implementació de les polítiques de paisatge, en l'elaboració dels instruments de planificació i en l'execució de les mesures de gestió territorial i del paisatge.
6. **Promoure** la implicació de la iniciativa privada i fomentar la col·laboració de les empreses i dels agents econòmics, culturals i socials amb les diferents administracions públiques per tal d'impulsar actuacions, adoptar instruments i prendre conjuntament decisions sobre el paisatge de la comarca.
7. **Fomentar** la participació en les polítiques de paisatge dels agents socials, professionals i econòmics, especialment de les entitats culturals, les associacions de defensa de la natura, les entitats de custòdia del territori, els col·legis professionals, les escoles, els centres universitaris i els representants de les organitzacions empresarials i sindicals.
8. **Mediar** per concretar estratègies i actuacions amb l'objectiu de conservar i mantenir els aspectes significatius o característics dels paisatges del Berguedà, guiar i harmonitzar les transformacions induïdes pels processos socials, econòmics i ambientals, així com impulsar actuacions de caràcter prospectiu amb l'objecte de mantenir, restaurar, millorar, modificar o regenerar els paisatges de la comarca.

En aquesta direcció, el Consell Comarcal del Berguedà, reitera el seu compromís com agent dinamitzador i mediador de la comarca, d'integrar els principis i objectius d'aquesta Carta a les actuacions públiques en matèria de paisatge en tots els seus àmbits competencials propiciant la col·laboració amb els agents públics i privats.

9. **Sensibilitzar** a la ciutadania envers els paisatges de la comarca com a component important de la nostra identitat col·lectiva.
10. **Incentivar** la participació dels centres educatius de la comarca en el projecte d'innovació educativa " Ciutat, Territori i Paisatge" endegat per la Generalitat

de Catalunya, facilitant la tasca del professorat a partir de materials didàctics per ésser utilitzats com a materials de suport en l'acció educativa dins les àrees de ciències socials i de ciències naturals per tal de contribuir a l'actualització dels coneixements dels alumnes sobre la ciutat i el territori de la comarca, els processos urbans i l'ordenació de l'entorn, promovent la sensibilització envers el paisatge, com a component important del patrimoni natural i cultural del Berguedà.

**SEGON.- DESENVOLUPAR ELS OBJECTIUS DE QUALITAT PAISATGÍSTICA MITJANÇANT LA CONCRECIÓ PARTICIPATIVA PER PART DE LA POBLACIÓ DE LES ESTRATÈGIES GENERALS I LA REALITZACIÓ DE LES MESURES I ACTUACIONS QUE IMPULSIN LA GESTIÓ DINÀMICA DELS PAISATGES DEL BERGUEDÀ.**

**Els sotasignats assumeixen com a Objectius de qualitat paisatgística per als paisatges del Berguedà els que s'han determinat en el document de procés de la Carta del Paisatge del Berguedà i, amb les mesures i les actuacions adients per tal d'assolir-los es comprometen a:**

1. **Impulsar els objectius de qualitat paisatgística** per tal de dinamitzar els paisatges de la comarca a partir de les aspiracions de la població que manifesta permanentment com vol que siguin els seus paisatges i que ens demanda assolir els següents objectius:

**A. Objectius pels paisatges dels espais oberts.**

**A.1 Pel Berguedà volem uns paisatges agraris i forestals de qualitat, és a dir:**

- a) Uns paisatges agraris vius on es mantinguin les pastures i els conreus.
- b) Uns paisatges forestals que mantinguin el seu caràcter, productiu i de manteniment de la biodiversitat segons els objectius de la seva ordenació.

- c) Uns paisatges on la gestió forestal es faci amb criteris de sostenibilitat i objectius paisatgístics compatibles amb criteris tècnics de sostenibilitat i millora dels espais.
- d) Uns paisatges on s'afavoreixi la dinàmica natural dels territoris montans.
- e) Uns paisatges on s'eviti la fragmentació creixent dels espais agraris a causa de la urbanització o les infraestructures viàries.
- f) Uns paisatges agraris endreçats i gestionats per la pròpia pagesia.
- g) Uns paisatges agraris productius, on hi hagi una vinculació entre el territori i el producte agro-ramader.
- h) Uns paisatges agraris no simplificats on existeixin marges, vores i bosquines intersticials.

**A.2 Pel Berguedà volem un paisatges naturals de qualitat, és a dir:**

- a) Uns paisatges naturals vius, que repercuteixin positivament en el territori que els acull.
- b) Uns paisatges naturals amb una vegetació pròpia del domini biogeogràfic que els correspon.
- c) Uns paisatges naturals ben gestionats, amb l'objectiu d'assolir una adequada qualitat paisatgística.
- d) Uns paisatges on les àrees afectades pels incendis es recuperin amb vegetació pròpia de la zona i sempre sota criteris tècnics de idoneïtat i supervivència de les espècies forestals.
- e) Uns paisatges naturals on els indrets i/o elements ambientals més sensibles estiguin protegits. En aquest sentit, el Pla Especial del Parc Natural Cadí-Moixeró i el Pla

de Millora del Paisatge del Parc són unes eines eficients per a assolir aquest objectiu.

- f) Uns paisatges naturals que combinin el respecte per l'evolució i la dinàmica naturals amb el manteniment del patrimoni natural i dels valors culturals associats a aquest tipus de paisatges.

**A.3 Pel Berguedà volem uns paisatges fluvials de qualitat, és a dir:**

- a) Uns paisatges d'aigua accessibles i que permetin el seu gaudi per part de la població.
- b) Uns paisatges on els cursos fluvials tinguin boscos de ribera ben conservats.
- c) Uns paisatges on els cursos fluvials mantinguin el seu cabal ecològic, sobretot en els casos de rius regulats per preses i embassaments, o que aquells que tenen concessions de captació d'aigües.
- d) Uns paisatges on la xarxa de drenatge natural del territori (rius, rieres, torrents, etc.) estigui ben conservada i gestionada amb una vegetació i un entorn de qualitat, de manera que desenvolupi les seves funcions ambientals i paisatgístiques.

**A.4 Pel Berguedà volem uns paisatges amb connectivitat ecològica de qualitat, és a dir:**

- a) Uns paisatges que mantinguin la continuïtat i, per tant, que no presentin fragmentació.
- b) Uns paisatges on els espais protegits estiguin connectats paisatgísticament i ecològica.
- c) Uns paisatges on les infraestructures, els equipaments i els creixements urbanístics tinguin en compte la connectivitat ecològica i paisatgística del territori.

- d) Uns paisatges on els espais oberts penetrin en les trames dels assentaments urbans del pobles i ciutats.

**A.5 Pel Berguedà volem uns paisatges amb edificacions rurals aïllades de qualitat, és a dir:**

- a) Uns paisatges on les edificacions rurals mantinguin els elements característics de l'arquitectura tradicional de la comarca.
- b) Uns paisatges on les granges i edificacions auxiliars estiguin ben integrades paisatgísticament.
- c) Uns paisatges on les edificacions i construccions rurals aïllades no representin un impacte visual paisatgístic.
- d) Uns paisatges on les edificacions rurals aïllades tinguin una qualitat constructiva i estètica adequades a l'entorn en què s'insereixen.
- e) Uns paisatges on les edificacions rurals aïllades siguin coherents amb l'hàbitat rural popular del Berguedà, tot i que sense caure en la mera repetició banal de models arquitectònics.
- f) Uns paisatges que conservin el seu patrimoni arquitectònic i arqueològic que els identifiquen.

**B. Objectius pels paisatges patrimonials.**

**B.1 Pel Berguedà volem uns paisatges patrimonials de qualitat, és a dir:**

- a) Uns paisatges que mantinguin i transmetin a les generacions futures llurs valors històrics i patrimonials, així com la seva herència simbòlica i immaterial.
- b) Uns paisatges on els elements amb valor històric i simbòlic consolidin la seva presència en el lloc i la seva influència sobre el context social i cultural de l'àmbit territorial.



- c) Uns paisatges on hi hagin rutes dels itineraris naturals i culturals del Berguedà que relacionin els atractius turístics de la comarca amb els paisatges que els envolten.
- d) Uns paisatges on es protegeixin de forma específica els arbres d'interès monumental i on s'estableixi una àrea perimetral de protecció d'aquests arbres, senyalitzada i condicionada.

**B.2 Pel Berguedà volem uns paisatges patrimonials relacionats amb el Parc Fluvial de les Colònies del Llobregat de qualitat, és a dir:**

- a) Uns paisatges on el Parc Fluvial de les Colònies del Llobregat esdevingui un gran Parc Patrimonial que es configuri com un dels eixos principals del nou model de desenvolupament territorial i turístic de la comarca.
- b) Uns paisatges gestionats a partir de les propostes que s'estableixen en el Pla Director Urbanístic de les Colònies del Llobregat, amb participació de la ciutadania de la comarca, per tal que aquest espai fluvial de reconeguda vàlua torni a assolir, ara com a paisatge patrimonial, el caràcter dinàmic que sempre l'ha distingit i esdevingui signe d'identitat per aquest territori.
- c) Uns paisatges que preservin la qualitat ambiental pel conjunt del Parc Fluvial de les Colònies del Llobregat i permeti una bona convivència entre els usos residencials, d'activitat econòmica, culturals i turístics.
- d) Uns paisatges on el Parc Fluvial de les Colònies del Llobregat pugui ser declarat Patrimoni de la Humanitat per la UNESCO.
- e) Uns paisatges que recuperin la memòria històrica al voltant de l'activitat tèxtil i el món de les colònies industrials del Baix Berguedà fent que els vestigis que aquesta ha deixat

sobre el territori es puguin llegir en positiu com a trets essencials que identifiquen i distingeixen la nostra comarca.

**B.3 Pel Berguedà volem uns paisatges patrimonials miners de qualitat, és a dir:**

- a) Uns paisatges de la mineria del Berguedà que esdevingui un Parc Patrimonial que es configuri com un dels eixos principals del nou model de desenvolupament territorial i turístic de la comarca.
- b) Uns paisatges que recuperin la memòria històrica al voltant de l'activitat minera al Berguedà fent que els vestigis que aquesta ha deixat sobre el territori es puguin llegir en positiu com a trets essencials que identifiquen i distingeixen la nostra comarca.

**B.4 Pel Berguedà volem uns paisatges amb perspectives i visuals de qualitat, és a dir:**

- a) Uns paisatges que mantingui perspectives de qualitat.
- b) Uns paisatges on hi hagi condicionats miradors que permetin gaudir de les magnífiques vistes de la comarca.
- c) Uns paisatges amb referents visuals i identitaris.

**C. Objectius pels paisatges dels assentaments urbans residencials.**

**C.1 Pel Berguedà volem uns paisatges amb assentaments urbans residencials de qualitat, és a dir:**

- a) Uns paisatges amb uns assentaments urbans compactes i amb fronteres nítides en el territori.
- b) Uns paisatges amb unes extensions urbanes que es dimensionin en relació al seu paisatge preexistent.

- c) Uns paisatges urbans compactes, amb una densitat edificatòria adequada, que permeti l'existència d'espais oberts dins de les trames urbanes.
- d) Uns paisatges urbans diversos, que admetin l'evolució arquitectònica i urbanística, tot preservant els valors paisatgístics dels teixits preexistents, de manera que s'incrementi la riquesa patrimonial global dels espais urbans.
- e) Uns paisatges urbans endreçats i harmònics.

**C.2 Pel Berguedà volem uns paisatges amb accessos als nuclis urbans de qualitat, és a dir:**

- a) Uns paisatges amb accessos als nuclis urbans ordenats paisatgísticament i que facilitin la transició harmònica entre els espais oberts i els paisatges urbans.
- b) Uns paisatges amb accessos que reforcin el caràcter i la identitat dels nuclis urbans als quals estan vinculats.
- c) Uns paisatges amb accessos als nuclis que utilitzin l'arbrat en la definició dels espais i en la potenciació de les perspectives urbanes.

**D. Objectius pels paisatges associats a les infraestructures.**

**D.1 Pel Berguedà volem uns paisatges associats a les infraestructures lineals de comunicació de qualitat, és a dir:**

- a) Uns paisatges amb vies de comunicació lineals que no malmetin la connectivitat paisatgística, ecològica i social del territori.
- b) Uns paisatges amb vies de comunicació lineals integrades paisatgísticament a l'entorn i amb un aspecte adequat.

- c) Uns paisatges on la revegetació dels talussos es faci amb espècies autòctones o ben adaptades a les condicions climàtiques del lloc.
- d) Uns paisatges on les vies de comunicació lineals permetin el gaudi dels llocs pel qual transiten amb miradors i àrees d'estada condicionats.
- e) Uns paisatges amb una publicitat i una senyalització viària urbana que apliqui criteris de localització, de jerarquització i de tipologia adequada de senyals de forma integrada paisatgísticament.

**D.2 Pel Berguedà volem uns paisatges associats a altres infraestructures i serveis tècnics de qualitat, és a dir:**

- a) Uns paisatges on es minimitzin al màxim les interferències provocades pel pas de les esteses de línies elèctriques.
- b) Uns paisatges on s'excloquin les infraestructures de serveis tècnics dels trams d'interès paisatgístic preferent de les carreteres i dels llocs d'interès ambiental de les vores dels llits fluvials.

**D.3 Pel Berguedà volem uns paisatges associats als equipaments comunitaris de qualitat, és a dir:**

- a) Uns paisatges on els equipaments comunitaris evitin ubicar-se en paratges d'interès ambiental i paisatgístic.
- b) Uns paisatges on les orientacions i els volums de les edificacions dels equipaments comunitaris es projectin de forma que minimitzin el seu impacte en el perfil escènic dels nuclis urbans, o bé de forma que el reforci intencionadament.

## **E. Objectius pels paisatges de les activitats econòmiques.**

### **E.1 Pel Berguedà volem uns paisatges on s'ubiquen activitats industrials i econòmiques de qualitat, és a dir:**

- a) Uns paisatges on els polígons industrials i les àrees d'activitat econòmica, tant per la seva ubicació com per l'aspecte de les seves naus i edificis, no impliquin una interferència visual significativa amb l'entorn.
- b) Uns paisatges on els polígons industrials i les àrees d'activitat econòmica permetin la connectivitat paisatgística del territori.
- c) Uns paisatges on els polígons industrials i les àrees d'activitat econòmica tinguin qualitat paisatgística intrínseca, pel que fa a les edificacions, la xarxa viària interna i les zones verdes que les envolten.
- d) Uns paisatges on els polígons industrials i les àrees d'activitat econòmica estiguin concentrats, i no dispersos en el territori.
- e) Uns paisatges on les noves localitzacions dels polígons industrials i les àrees d'activitat econòmica no estiguin localitzades a prop de miradors, indrets amb visibilitat i alta freqüentació.
- f) Uns paisatges on els polígons i les àrees d'activitat econòmica de nova creació apliquin criteris d'integració paisatgística en relació al seu emplaçament, orientin les construccions en els llocs amb menys impacte en el perfil escènic de l'horitzó, seleccionin materials de recobriment poc reflectants i utilitzin vegetació en la seva ordenació.

## **F. Objectius pels paisatges dels espais periurbans.**

### **F.1 Pel Berguedà volem uns paisatges on hi siguin presents les activitats extractives de qualitat, és a dir:**

- a) Uns paisatges on s'hagin eliminat les instal·lacions industrials de la mineria a cel obert que no siguin un element patrimonial que contribueix a la lectura dels vestigis d'aquesta activitat sobre el territori de la comarca.
- b) Uns paisatges on les pedreres acompleixin uns criteris d'integració paisatgística al llarg del seu període d'explotació.
- c) Uns paisatges on les activitats extractives, un cop finalitzada llur explotació, redueixin el seu impacte paisatgístic.
- d) Uns paisatges on les activitats extractives assumeixin una funció integradora en l'àmbit territorial on s'insereixin.

### **F.2 Pel Berguedà volem uns paisatges on hi siguin presents els càmpings i altres instal·lacions turístiques de qualitat, és a dir:**

- a) Uns paisatges amb una millor integració dels càmpings en l'entorn a partir de l'augment de la massa arbrada dins del seu recinte i de la creació de tanques vegetals al voltant seu.
- b) Uns paisatges amb unes instal·lacions turístiques ben integrades paisatgísticament en el territori.
- c) Uns paisatges on s'eviti la localització indiscriminada de les àrees de dipòsit de caravanes, i que aquestes en la seva ubicació idònia s'integrin paisatgísticament.

**F.3 Pel Berguedà volem uns paisatges on hi siguin presents els horts familiars de qualitat, és a dir:**

- a) Uns paisatges amb una millor ordenació i integració paisatgística dels horts familiars.
  - b) Uns paisatges on s'hagin substituït progressivament les instal·lacions i elements precaris, barraques, tanques, bidons per emmagatzemar l'aigua, etc. que proliferen de forma espontània en els horts familiars.
  - c) Uns paisatges amb una bona gestió dels horts familiars, amb serveis comuns, que adopti criteris d'integració ambiental i paisatgística pels seus elements construïts i de traçat de les parcel·les.
2. **Executar les mesures generals de protecció i millora dels paisatges** de la comarca d'acord amb els objectius de qualitat paisatgística definits en la present Carta del Paisatge, a partir de les aspiracions de la població que manifesta permanentment com vol que siguin els seus paisatges.
3. **Executar les actuacions prioritàries de millora del paisatge** en àmbits paisatgísticament degradats.

**TERCER.- IMPLEMENTAR CRITERIS PAISATGÍSTICS EN EL PLANEJAMENT TERRITORIAL I SECTORIAL A LA COMARCA DEL BERGUEDÀ**

**Els sotasignants assumeixen amb caràcter indicatiu i sense vinculació normativa els criteris paisatgístics generals i específics que s'han determinat en el document de procés de la Carta del Paisatge del Berguedà i es comprometen a tenir en compte aquests criteris en el planejament territorial i sectorial en els termes següents:**

1. **S'integrarà la component paisatge** en tots els processos de planejament territorial i sectorial sota una perspectiva de **desenvolupament territorial sostenible**.

2. Es conservarà i millorarà la **qualitat del paisatge** en la totalitat de la comarca del Berguedà.
3. Es tindran en compte els criteris paisatgístics definits en el document de procés de la Carta del Paisatge del Berguedà per la redacció de les **Directrius de Paisatge del Pla Territorial Parcial de les Comarques Centrals** i en els **Plans Territorials Sectorials** que s'elaborin.
4. Es tindran en compte els criteris paisatgístics definits en el document de procés de la Carta del Paisatge del Berguedà en totes les polítiques sectorials, culturals, ambientals, agrícoles, socials, econòmiques, així com qualsevol altre política amb possible impacte directe o indirecte sobre el paisatge.

#### **QUART.- IMPLEMENTAR CRITERIS PAISATGÍSTICS EN EL PLANEJAMENT URBANÍSTIC A LA COMARCA DEL BERGUEDÀ**

**Els sotasignants assumeixen amb caràcter indicatiu i sense vinculació normativa els criteris paisatgístics generals i específics que s'han determinat en el document de procés de la Carta del Paisatge del Berguedà i es comprometen a tenir en compte aquests criteris en el planejament urbanístic i en les ordenances municipals, en els termes següents:**

1. **S'integrarà la component paisatge** en tots els processos de planejament urbanístic sota una perspectiva del **desenvolupament urbanístic sostenible**.
2. Es conservarà i millorarà la **qualitat del paisatge** en la totalitat del territori (ja sigui natural, rural, urbà o periurbà) del terme de cada municipi del Berguedà.
3. Es tindran en compte els criteris paisatgístics definits en el document de procés de la Carta del Paisatge del Berguedà per la redacció dels **Plans Directors Urbanístics**, els **Plans d'Ordenació Urbanística Municipal**, els **Plans Parcial Urbanístics**, els **Plans Especials Urbanístics** i els **Plans de Millora Urbana**.



4. Es tindran en compte els criteris paisatgístics definits en el document de procés de la Carta del Paisatge del Berguedà per la redacció dels **Projectes d'Urbanització**.
5. Es tindran en compte els criteris paisatgístics definits en el document de procés de la Carta del Paisatge del Berguedà per la redacció dels **Catàlegs de Bens Protegits**.
6. Cada Ajuntament, en tant que no s'aprovin els instruments de planejament territorial, es compromet a detectar els punts estratègics, els espais més vulnerables i fràgils del paisatge del seu terme municipal per tal d'actuar de forma prioritària i establir **mesures correctores** immediates per mantenir, regenerar i millorar el paisatge de referència.
7. Es tindrà especial cura en preservar els **espais agraris** del Berguedà del procés urbanitzador i aplicar les figures legals de protecció més adients.
8. El Consell Comarcal redactarà una **Ordenança de paisatge** tipus per tal que sigui adoptada per qualsevol municipi del Berguedà.

#### **CINQUÈ.- ADOPTAR EL CODI DE BONES PRÀCTIQUES AGRÀRIES PER A LA PRESERVACIÓ I MILLORA DELS PAISATGES DEL BERGUEDÀ**

Les parts signatàries de la present Carta del Paisatge del Berguedà es comprometen a seguir el Codi de bones pràctiques agràries per a la preservació dels paisatges del Berguedà determinat en el document de procés de la Carta del Paisatge.

#### **SISÈ.- ADOPTAR EL CODI DE BONES PRÀCTIQUES TURÍSTIQUES PER A LA PRESERVACIÓ I MILLORA DELS PAISATGES DEL BERGUEDÀ**

Les parts signatàries de la present Carta del Paisatge del Berguedà es comprometen a seguir el Codi de bones pràctiques turístiques per a la preservació dels paisatges del Berguedà determinat en el document de procés de la Carta del Paisatge.

## **SETÈ.- DESENVOLUPAR EL PROGRAMA DE GESTIÓ DEL PAISATGE.**

**Els sotasignants es comprometen a desenvolupar el Programa de Gestió del Paisatge que consta en el document de procés de la Carta del Paisatge del Berguedà en els termes següents:**

1. Seguir les **Estratègies generals** establertes per tal d'assolir cadascun dels objectius de qualitat paisatgística.
2. Dur a terme les **Accions específiques** per a assolir cadascun dels objectius de qualitat paisatgística.
3. Iniciar **Projectes pilot de millora del paisatge** per tal de promoure la seva gestió dinàmica.
4. Complir amb les responsabilitats de cadascuna de les parts signatàries de la Carta del Paisatge segons els compromisos establerts en el Programa de Gestió i d'acord amb el **Calendari d'actuacions** establert.
5. Cercar el finançament (fons i ajuts existents, captació de patrocinis, incentius fiscals municipals, etc.) necessari per nodrir el **Fons per a la gestió dels paisatges del Berguedà**.
6. Redactar les **Guies pràctiques de gestió del paisatge**, específiques per als diferents usos i activitats ubicades a la comarca.
7. Redactar i executar els **Projectes de millora paisatgística** per a determinats indrets del Berguedà.
8. Redactar i signar **Convenis de gestió del paisatge** per tal de potenciar actuacions mancomunades i consorcis per a dur a terme projectes territorials i paisatgístics de caràcter supramunicipal.
9. Impulsar les iniciatives de **Custòdia del territori** existents a la comarca i incentivar-ne de noves a partir de promoure tot tipus d'acords i contractes de custòdia del territori per tal d'implicar als propietaris privats i a les entitats de custòdia (Fundacions i Associacions sense ànim de lucre) en la conservació i

gestió responsable del territori.

**VUITÈ.- FOMENTAR MESURES DE CONSCIENCIACIÓ, FORMACIÓ, EDUCACIÓ I DIFUSIÓ DE LA DIVERSITAT PAISATGÍSTICA DEL BERGUEDÀ I ELS SEUS VALORS.**

**Les parts signatàries de la present Carta del Paisatge del Berguedà es comprometen a:**

1. Aprofundir en la conscienciació, formació i educació dels ciutadans i de la societat civil en el seu conjunt en els valors socio-ambientals, en la percepció dels seus paisatges immediats i en fórmules de participació pública i de **mediació territorial**.
2. Dissenyar i mantenir actualitzat un **Espai d'opinió ciutadana al web** del Consell Comarcal del Berguedà que faciliti l'accés a la informació i documentació, fomenti la sensibilització, opinió i debat sobre els paisatges del Berguedà i dinamitzi la participació ciutadana envers els temes de paisatge.
3. Participar en el **Projecte d'innovació educativa** " Ciutat, Territori i Paisatge" endegat per la Generalitat de Catalunya per l'alumnat d'Educació Secundària Obligatòria (ESO).
4. Convocar un **Premi de Paisatge** amb caràcter anual que serveixi com un incentiu a les iniciatives privades de millora del paisatge tant en àmbits naturals, rurals, urbans o periurbans a la comarca del Berguedà.

**NOVÈ.- CREAR LA COMISSIÓ DEL PAISATGE DEL BERGUEDÀ COM A INSTRUMENT D'INTERVENCIÓ, COOPERACIÓ, PARTICIPACIÓ, MEDIACIÓ I COMUNICACIÓ DE LES POLÍTIQUES I LES ACTUACIONS SOBRE EL PAISATGE DEL BERGUEDÀ.**

**El Consell Comarcal del Berguedà es compromet a:**

1. Crear la **Comissió del Paisatge del Berguedà** com a instrument de participació de les administracions públiques conjuntament amb els agents econòmics, socials, culturals i ambientals de la comarca per dinamitzar el

debat, mediar entre els diferents interessos existents sobre el territori i que afectin a la seva dimensió paisatgística, fer propostes i dur a terme el seguiment de les polítiques i actuacions sobre el paisatge al Berguedà.

S'estableix com a seu de la Comissió les dependències del Consell Comarcal.

2. El Consell Comarcal del Berguedà es dotarà d'una **Oficina Tècnica del Paisatge** que tindrà com a funcions principals:
  - a) L'assistència tècnica a la Comissió del Paisatge del Berguedà.
  - b) La promoció de projectes d'intervenció i gestió del paisatge de caràcter supramunicipal.
  - c) La col·laboració i assessorament als municipis i entitats de la comarca en matèria de paisatge.
  - d) La sensibilització de la població en el desenvolupament del dret social a gaudir d'un paisatge de qualitat
  - e) La promoció a les escoles de l'educació i el coneixement dels paisatges del Berguedà.
  - f) L'assistència i formació als professionals en les matèries relacionades amb el paisatge.
  - g) La difusió i comunicació adreçada al conjunt de la ciutadania dels avanços en matèria de protecció i gestió del paisatge.
3. Es crearà un **Fons per a la gestió dels paisatges del Berguedà** que amb aportacions públiques i privades dotarà de recursos econòmics a les funcions de la Comissió del Paisatge i de la Oficina Tècnica.
4. Anualment tant la Comissió del Paisatge del Berguedà com la Oficina Tècnica elaboraran i presentaran al Consell Comarcal una **memòria** del balanç econòmic i de les activitats realitzades durant l'exercici.

**DESÈ.- FOMENTAR I DESENVOLUPAR EN TOTS ELS SEUS ASPECTES LA IDEA FORÇA QUE DETERMINA QUE ELS PAISATGES DEL BERGUEDÀ SÓN EL PRINCIPAL RECURS TURÍSTIC DE LA COMARCA I UN ELEMENT FONAMENTAL PEL DESENVOLUPAMENT LOCAL.**

**Les parts signatàries de la present Carta del Paisatge del Berguedà es comprometen a:**

1. Desenvolupar i executar totes les accions del **Pla de Foment Turístic**.
2. Potenciar l'**agroturisme i el turisme rural**.
3. Incentivar el coneixement dels aliments de la comarca i potenciar la vinculació entre la **gastronomia de qualitat** i els paisatges d'on s'obtenen els seus productes. En aquesta direcció, donar a conèixer i recuperar les receptes culinàries tradicionals de la comarca.
4. Crear una **Marca turística de qualitat** per a la comarca lligada al recurs que suposa el paisatge.
5. Promocionar els paisatges del Berguedà com el principal **recurs turístic** de la comarca i com un dels elements fonamentals pel **desenvolupament local**.
6. Desenvolupar una **xarxa de punts d'observació** dels paisatges del Berguedà.
7. Desenvolupar els **valors intangibles** del paisatge.
8. Implicar als artistes plàstics, escriptors, músics, arquitectes, professionals dels medis audiovisuals i publicitaris, per tal que aportin una mirada renovada sobre els paisatges tradicionals de la comarca i una **interpretació contemporània** dels nous paisatges del Berguedà.
9. Fer **exposicions** permanents a l'aire lliure que ajudin a interpretar els paisatges del Berguedà.
10. Implicar al conjunt dels mitjans de comunicació per tal que facin una tasca de **divulgació** dels valors dels paisatges del Berguedà i una àmplia **difusió** de les actuacions que es realitzin per a la dinamització i dels projectes de gestió del paisatge.
11. Centrar l'activitat turística al voltant dels **recursos paisatgístics** de la comarca.

I en prova d'absoluta conformitat amb els pactes i compromisos en favor dels paisatges del Berguedà, que compte aquest document, signen la present Carta del Paisatge, en el lloc i data indicats en l'encapçalament les següents institucions, organismes i entitats:

**A. CONSELL COMARCAL DEL BERGUEDÀ:**

**SRA. MONTSERRAT RIBERA I PUIG**

PRESIDENTA DEL CONSELL COMARCAL DEL BERGUEDÀ

**B. GENERALITAT DE CATALUNYA:**

**SR. JOAN CARLES VILALTA I SERRANO**

DIRECTOR GENERAL DE TURISME

DEPARTAMENT D'INNOVACIÓ, UNIVERSITATS I EMPRESA

GENERALITAT DE CATALUNYA

**SR. JOAN GANYET I SOLÉ**

DIRECTOR GENERAL D'ARQUITECTURA I PAISATGE

DEPARTAMENT DE POLÍTICA TERRITORIAL I OBRES PÚBLIQUES

GENERALITAT DE CATALUNYA

**SR. JULI ESTEBAN I NOGUERA**

DIRECTOR DEL PROGRAMA DE PLANEJAMENT TERRITORIAL

DEPARTAMENT DE POLÍTICA TERRITORIAL I OBRES PÚBLIQUES

GENERALITAT DE CATALUNYA

**SR. JOAN PALLISÉ I CLOFENT**

DIRECTOR GENERAL DEL MEDI NATURAL

DEPARTAMENT DE MEDI AMBIENT I HABITATGE

GENERALITAT DE CATALUNYA

**SR. JOSEP MARIA BESORA I BALCELLS**

DIRECTOR GENERAL DE DESENVOLUPAMENT RURAL

DEPARTAMENT D'AGRICULTURA, ALIMENTACIÓ I ACCIÓ RURAL

GENERALITAT DE CATALUNYA

**SR. JOSEP M<sup>a</sup> CARRETÉ I NADAL**

DIRECTOR GENERAL DE PATRIMONI CULTURAL

DEPARTAMENT DE CULTURA I MITJANS DE COMUNICACIÓ

GENERALITAT DE CATALUNYA

**C. DIPUTACIÓ DE BARCELONA:**

**IL.LM. SR. ESTEVE TERRADAS I YUS**

DIPUTAT DELEGAT EN MATERIA DE TURISME  
DIPUTACIÓ DE BARCELONA

**D. AJUNTAMENTS DE LA COMARCA:**

**IL.LM SR. VICENÇ CASAFONT I TRASERRA**

ALCALDE DE L'AJUNTAMENT D'AVIÀ

**IL.LM SR. NICOLÁS VISO I ALAMILLOS**

ALCALDE DE L'AJUNTAMENT DE BAGÀ

**IL.LM SR. RAMON CAMPS I ROCA**

ALCALDE DE L'AJUNTAMENT DE BERGA

**IL.LM SR. JOAN ROMA I CUNILL**

ALCALDE DE L'AJUNTAMENT DE BORREDÀ

**IL.LMA SRA. M<sup>a</sup> CARME BOIXADER I MONTANYÀ**

ALCALDESSA DE L'AJUNTAMENT DE CAPOLAT

**IL.LM SR. SERAFÍ COSTA I BARNIOL**

ALCALDE DE L'AJUNTAMENT DE CASSERRES

**IL.LM SR. PERE MASSANA I ROTA**

ALCALDE DE L'AJUNTAMENT DE CASTELL DE L'ARENY

**IL.LM SR. JOSEP ORRIOLS I COCH**

ALCALDE DE L'AJUNTAMENT DE CASTELLAR DE N'HUG

**IL.LM SR. RAMON CABRA I MALARET**

ALCALDE DE L'AJUNTAMENT DE CASTELLAR DEL RIU

**IL.LM SR. FERRAN CIVIL I ARNABAT**

ALCALDE DE L'AJUNTAMENT DE CERCS

**IL.LM SR. JOSEP GUIXÉ I SANCLIMENTS**

ALCALDE DE L'AJUNTAMENT DE FÍGOLS

**IL.LM SR. RAMON COSTA I GUINÓ**

ALCALDE DE L'AJUNTAMENT DE GIRONELLA

**IL.LM SR. JOAN TOR I TOMÀS**

ALCALDE DE L'AJUNTAMENT DE GISCLARENY

**IL.LM SR. JOSEP COROMINAS I ARNAU**

ALCALDE DE L'AJUNTAMENT DE GÓSOL

**IL.LMA. SRA. MONTSERRAT RIBERA I PUIG**

ALCALDESSA DE L'AJUNTAMENT DE GUARDIOLA DE BERGUEDÀ

**IL.LM SR. JAUME CASALS I PONT**

ALCALDE DE L'AJUNTAMENT DE LA NOU DE BERGUEDÀ

**IL.LMA. SRA. M<sup>a</sup> CARMÉ ROSELL I ESPELT**

ALCALDESSA DE L'AJUNTAMENT DE LA POBLA DE LILLET

**IL.LMA. SRA. M<sup>a</sup> ANTÒNIA RAURELL I PI**

ALCALDESSA DE L'AJUNTAMENT DE LA QUAR

**IL.LM SR. MARTÍ ROSELL I MACIÀ**

ALCALDE DE L'AJUNTAMENT DE L'ESPUNYOLA

**IL.LM SR. JOSEP VILAR I TRISTANY**

ALCALDE DE L'AJUNTAMENT DE MONTCLAR

**IL.LM SR. JOSEP M<sup>a</sup> COROMINAS I REIG**

ALCALDE DE L'AJUNTAMENT DE MONTMAJOR



**IL.LM SR. MARTÍ COROMINAS I ESCLUSA**

ALCALDE DE L'AJUNTAMENT D'OLVAN

**IL.LM SR. SATURNINO DOMÍNGUEZ I VINAGRE**

ALCALDE DE L'AJUNTAMENT DE PUIG-REIG

**IL.LM SR. JOAN PONT I COSTA**

ALCALDE DE L'AJUNTAMENT DE SAGÀS

**IL.LM SR. JOSEP PICAS I BOIX**

ALCALDE DE L'AJUNTAMENT DE SALDES

**IL.LM SR. RAMON VILALTA I CLOTET**

ALCALDE DE L'AJUNTAMENT DE SANT JAUME DE FRONTANYÀ

**IL.LM SR. JOAN SOLÉ I SOLANO**

ALCALDE DE L'AJUNTAMENT DE SANT JULIÀ DE CERDANYOLA

**IL.LM SR. JOSEP COSTA I GARET**

ALCALDE DE L'AJUNTAMENT DE SANTA MARIA DE MERLÈS

**IL.LM SR. FRANCESC XAVIER HUGUET I MARZAL**

ALCALDE DE L'AJUNTAMENT DE VALLCEBRE

**IL.LM SR. RAMON COMELLAS I SERRAT**

ALCALDE DE L'AJUNTAMENT DE VILADA

**IL.LM SR. LLUÍS TORRENTÓ I CALMET**

ALCALDE DE L'AJUNTAMENT DE VIVER I SERRATEIX

**E. ORGANISMES I ENTITATS SIGNANTS DEL CONVENI DE COL.LABORACIÓ DEL PLA DE FOMENT TURÍSTIC DEL BERGUEDÀ:**

**SR. ENRIC MONTAÑA I TRISTANY**

PRESIDENT DE LA DELEGACIÓ AL BERGUEDÀ DE LA CAMBRA OFICIAL DE COMERÇ,  
INDUSTRIA I NAVEGACIÓ DE BARCELONA

**SRA. MONTSERRAT RIBERA I PUIG**

PRESIDENTA DEL CONSORCI DE TURISME DE L'ALT BERGUEDÀ

**SR. FERRAN CIVIL I ARNABAT**

PRESIDENT DEL CONSORCI DE LA RUTA MINERA

**SRA. MONTSERRAT RIBERA I PUIG**

PRESIDENTA DEL CONSORCI DEL PARC FLUVIAL DEL LLOBREGAT

**SR. FERRAN CIVIL I ARNABAT**

PRESIDENT DEL CONSORCI DE FORMACIÓ I INICIATIVES CERCS-BERGUEDÀ

**SR. ANTONI BARAT I JOVÉ**

PRESIDENT DE L'ASSOCIACIÓ HOSTALERIA I TURISME DEL BERGUEDÀ

**SRA. CARME SALLÉS I RUSIÑOL**

PRESIDENTA DE L'ASSOCIACIÓ D'AGROTURISME DEL BERGUEDÀ

**En data 26.03.07 s'han adherit a la Carta del Paisatge del Berguedà  
les següents institucions i entitats de la comarca:**

DELEGACIÓ DEL COL·LEGI D'ARQUITECTES DE CATALUNYA A LA COMARCA DEL  
BERGUEDÀ

CONSELL REGULADOR DEL CAMÍ DELS BONS HOMES

SOCIETAT BERGUEDANA D'ARQUEOLOGIA

GRUP DE DEFENSA DE LA NATURA DEL BERGUEDÀ

# ACTA DE SIGNATURA DE LA CARTA DEL PAISATGE DEL BERGUEDÀ

SALA DE PLENS DEL CONSELL COMARCAL DEL BERGUEDÀ  
26 DE MARÇ DE 2007

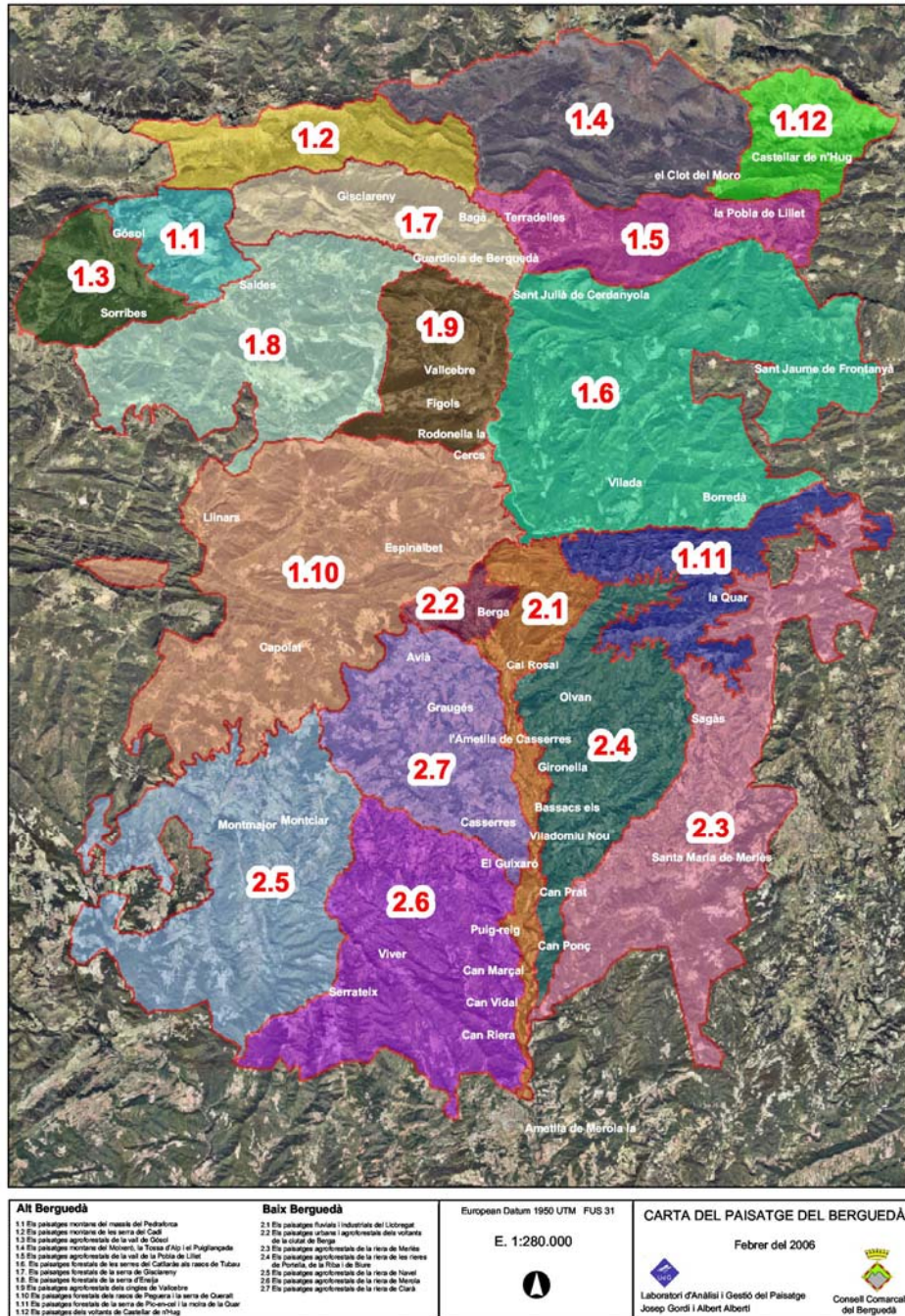






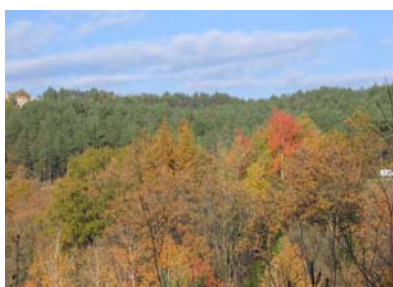
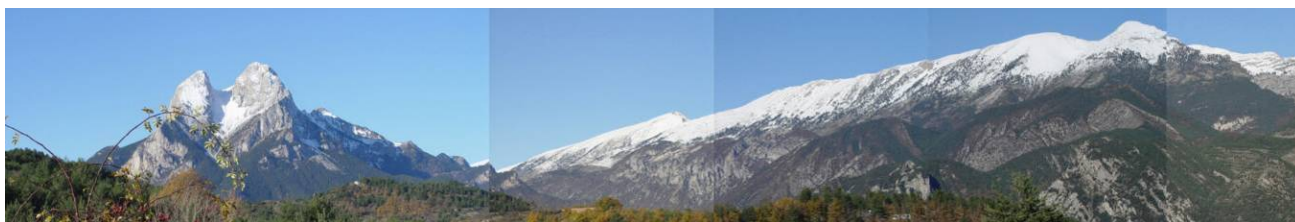
# CARTA DEL PAISATGE DEL BERGUEDÀ

## Subunitats dels paisatges de la comarca



Font: Cortina A. i Gordi J. ( 2006) Carta del Paisatge del Berguedà. Document de procés. Diagnosi de les dinàmiques del paisatge. Consell Comarcal del Berguedà.

## COM VOLEM QUE SIGUIN ELS PAISATGES DEL BERGUEDÀ?



**Dona la teva opinió a: [www.elbergueda.cat](http://www.elbergueda.cat)**