



Cartografiar les percepcions socials: els paisatges tendencials

Benedetta Castiglioni i Viviana Ferrario

Ens podem preguntar si el títol d'aquest capítol no és en realitat un oxímoron. En efecte, no és intrínscament contradictori pretendre representar per mitjà d'un mapa —per naturalesa rígid, estable, objectiu— una informació tan fluida, mòbil i subjectiva, per bé que geogràfica —en tant que es refereix al paisatge, porció de territori—, com la percepció social del paisatge?

Les lògiques que sostenen els estudis i les representacions geogràfiques són de dos tipus, ja que el terme *geografia* indica simultàniament el 'dibuix del món' i el 'discurs sobre el món', dos enfocaments segurament complementaris, però oposats en el procediment: l'un construït sobre la base de les certeses, dels nombres, i ancorat en la rigidesa de les representacions cartogràfiques; l'altre, lligat a la subjectivitat, al relat, a línies d'estudi obertes i fluides, no delimitables en representacions rígides. Dos enfocaments que no poden remetre fàcilment l'un a l'altre.

La qüestió es fa més complexa en el moment en què l'objecte que s'investiga i que s'ha de representar cartogràficament —la percepció social del paisatge— no apareix clarament i unívocament definit en els mètodes de recerca, per bé que, d'uns anys ençà, representa un argument rellevant en el debat científic sobre el paisatge. Tot i així, en el moment en què intentem passar del camp del coneixement geogràfic, i paisatgístic, en aquest cas particular, a aplicacions i actuacions concretes, necessitem instruments que ens ajudin en els processos d'elaboració de pautes de coneixement aplicables, que fomentin la implicació de la població i que afavoreixin la discussió sobre tries concretes.

Per tant, plenament conscients que es tracta d'un compromís, en si mateix imperfecte, intentem reflexionar sobre per què i com hem de cartografiar les percepcions socials. Pensem que es tracta d'un repte, tal com ho subratlla oportunament el títol d'aquesta publicació, *Reptes en la cartografia del paisatge. Dinàmiques territorials i valors intangibles*, l'objectiu del qual està orientat principalment a augmentar la consciència —en primer lloc entre els estudiosos i els tècnics— de la vàlua i dels límits dels instruments que utilitzarem quan sigui el moment i de les finalitats amb què ho farem. Es tracta d'un repte que fa referència als valors intangibles i a

les dinàmiques territorials: la percepció social, en efecte, pertany als valors intangibles, però és també dinàmica, mutable en el temps, i està molt relacionada amb els canvis complexos que es produeixen en el paisatge.

La percepció social

Què entenem, doncs, per *percepció social del paisatge*? En primer lloc, podem considerar que es tracta d'una dimensió constitutiva del paisatge, inherent al paisatge, ni externa ni posterior al paisatge. La definició del Conveni europeu del paisatge ho explicita: el paisatge és “una part del territori tal com la percep la població”; és a dir, només existeix el paisatge a partir del moment en què una població el percep, hi entra en relació, li atribueix significats i valors. Així doncs, el paisatge està constituït per una materialitat perceptible i alhora per una immaterialitat lligada a la percepció, és al mateix temps la realitat i la imatge d'aquesta realitat.

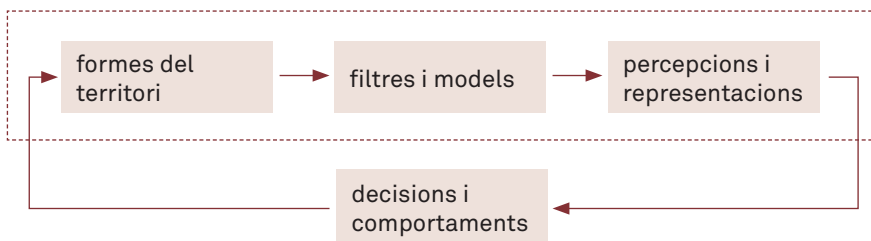


Figura 1. Relació entre la dimensió material i la dimensió immaterial del paisatge. Font: Castiglioni i Ferrario, 2007b, modificat a Castiglioni, 2009.

L'esquema de la figura 1 pot ajudar a comprendre la manera com aquestes dues dimensions del paisatge es relacionen recíprocament. Les percepcions i les representacions del paisatge, és a dir, els significats i els valors atribuïts al paisatge, es creen a partir de les formes perceptibles del territori a través de filtres i models de matriu predominantment cultural, que analitzarem més endavant. La figura també indica, però, una altra modalitat de relació, a l'interior d'un recorregut cíclic: atès que “no és tant la realitat allò que influeix en els comportaments com la idea que ens en fem”

(Zerbi, 1993). És a partir de les percepcions i de les atribucions de valors que es desenvolupen els comportaments concrets, les accions orientades a transformar les formes del territori.

Amb relació a aquesta doble dimensió del paisatge, el geògraf italià Eugenio Turri va proposar la metàfora del paisatge com a teatre (Turri, 1998): l'home és alhora actor i espectador del paisatge-teatre, és qui el construeix i el transforma, però també qui l'observa, l'admira i l'omple de significat. El paisatge és, doncs, segons Turri, “interfície entre el fer i el veure allò que es fa, entre el mirar-representar i l'actuar, entre l'actuar i el *re-mirar*” (Turri, 1998: p. 16).

Des d'aquesta òptica, sembla clar que la construcció de les representacions i l'atribució de significats no són qüestions referents només a una percepció visual, així com els valors reconeguts en el paisatge no són tan sols de tipus estètic. Quan parlem de *percepció del paisatge*, ens referim no tant i no solament a *veure*, sinó més aviat a *viure*, i a les pràctiques de la quotidianitat i en els llocs de la quotidianitat. Fa uns anys, Roger Brunet escrivia:

“Direm, doncs, que el paisatge és precisament i simplement el que es veu [...] El que es veu és, d'altra banda, viscut i sentit diversament pels homes, que en són, d'una manera o d'una altra, els usuaris (perquè l'espectacle és una forma d'ús). Aquests usuaris efectuen en el paisatge seleccions i judicis de valor. Un altre tema d'anàlisi és, doncs, la percepció del paisatge (o d'alguns dels seus elements), i tota modificació (o acció de conservació) del paisatge s'ha d'interpretar per mitjà de la seva percepció” (Brunet, 1974: p. 121).

Si el paisatge és un concepte que fa referència al conjunt del territori, com indica l'article 2 del Conveni europeu del paisatge, i no únicament a algunes de les seves parts, la percepció del paisatge també ha de ser un concepte difús, referit a una extensió, no tan sols a uns punts concrets, a uns llocs determinats del territori. És cert que alguns elements del paisatge de vegades constitueixen punts de referència entorn dels quals es focalitza la percepció i que assumeixen un significat concret, sovint de tipus simbòlic,

a la manera de fites o *iconemi*¹ (Turri, 1998), dels quals pot ser interessant partir en un procés de recerca, però no són l'únic que es percep. I la percepció d'un paisatge en el seu conjunt no es pot reduir a la simple juxtaposició de les percepcions de porcions individuals (elements individuals, llocs individuals) del paisatge mateix.

La percepció, per tant, no es pot referir exclusivament a l'expressió de judicis o de preferències per aquest o aquell element, per aquesta o aquella porció de paisatge, potser acotada en una imatge fotogràfica. Efectivament, els significats i els valors atribuïts a un paisatge difícilment es poden acotar en una escala de preferències; la relació entre un paisatge viscut i qui el viu, ja sigui d'una manera estable o temporalment, pot anar molt més enllà de les opinions. L'estudi sobre les percepcions del paisatge intenta comprendre no tan sols en quina mesura un significat o un valor determinats —per exemple, de tipus estètic— és atribuït, sinó que també intenta reconstruir per quins procediments s'assignen certs significats i valors.

A més, cal tenir present una doble dimensió de la percepció del paisatge: la de l'individu i la de la comunitat. La percepció social és més rellevant amb vista al coneixement d'un paisatge entès com un producte social, com un producte d'una comunitat; no remet a la suma o la mitjana de les percepcions individuals, és més aviat la mirada que neix de l'encreuament entre mirades individuals, influenciades les unes per les altres.

Tornant a l'esquema de la figura 1, caldria parlar concretament al bloc “Filtres i models”, que ocupa una posició intermèdia entre “Formes del territori” i “Percepcions i representacions”. El bloc “Filtres i models” es refereix substancialment a les referències culturals que ens influeixen, conscientment o inconscientment, en el procés d'atribució de significats i de valors al paisatge i als seus elements. Algunes reflexions particularment encertades en aquest sentit s'han formulat en l'àmbit francès, a partir de la recerca en etnologia del paisatge dels anys noranta del segle xx: “El paisatge designa, doncs, alhora, una realitat, la imatge d'aquesta realitat i les referències culturals a partir de les quals es forma aquesta imatge” (Dubost i Lizet, 1995: p. 227). Més en concret, Yves Luginbühl proposa considerar tres nivells o escales diferents en el moment d'interpretar el procés de

¹ Nota dels editors: segons Turri, els *iconemi* (*iconema* en singular) són les unitats elementals de la percepció a partir de les quals les persones construeixen la seva imatge d'un lloc.



Imatge 1. La percepció social del paisatge no remet a la suma de les percepcions individuals, sinó que és més aviat fruit de l'encreuament entre mirades individuals, influenciades les unes per les altres.

percepció i de construcció de les imatges mentals: l'escala global, la local i la individual. En una escala global, es poden reconèixer uns models paisatgístics, lligats a les referències culturals comunes pròpies d'un moment històric determinat en una macroàrea geogràficocultural, dels quals generalment deriven les principals línies institucionals en matèria de paisatge; també hi ha una escala local, “la d'un lloc que adquireix sentit per a la societat que hi viu i el transforma amb les seves pràctiques quotidianes” (Luginbühl, 2001a), producte d'una experiència col·lectiva, de pràctiques socials comunes, i, finalment, es reconeix una escala individual, lligada a les experiències individuals i a les actituds personals de cadascú. Des de l'òptica del Conveni europeu del paisatge, el focus se centra sobretot en l'escala local, però sempre és necessari tenir presents la convivència i la interdependència entre les tres escales.

A més, cal tenir present que, en l'estudi sobre la percepció social del paisatge, hi entren en joc no tan sols les diverses subjectivitats estudiades, sinó també les característiques individuals i les referències culturals

del mateix investigador, que ha de parar molta atenció a distingir entre els significats i els valors atribuïts per ell mateix i els de les persones que són objecte del seu estudi: el risc de *fer dir* a les persones el que cal per confirmar el propi punt de vista és, de fet, molt elevat.

Finalment, és necessari subratllar que la percepció social del paisatge és dinàmica, sempre canviant, mai no és estàtica: canvien les formes del paisatge que es percep, canvia la població que el percep —especialment en moments com l'actual de grans moviments migratoris— i canvien també els filtres i les referències culturals a través dels quals es percep.

Percepció social i cartografia

Les característiques que hem esbossat amb relació a la percepció social del paisatge i als estudis que se n'ocupen posen en evidència fins a quin punt l'elaboració d'una cartografia com aquesta pot ser complicada i, com dèiem al començament, en alguns aspectes paradoxal. En efecte, no són gens freqüents els autèntics mapes de la percepció social del paisatge. Això no treu, però, que, en els estudis sobre aquest tema, en certa mesura es faci ús d'una cartografia determinada, especialment quan l'estudi forma part d'un procés de planificació. Per tant, ens volem centrar, a través d'alguns exemples, en algunes característiques i en alguns aspectes problemàtics d'aquestes cartografies i dels processos amb què s'elaboren.

Cadascun dels exemples que es mostren a continuació són significatius en l'àmbit de la recerca o de l'aplicació en què necessàriament s'ha de contextualitzar. La seva anàlisi pretén posar en evidència si, o fins a quin punt, aquests mapes es poden considerar realment mapes de la percepció social del paisatge i, per tant, reflecteixen les característiques d'aquesta temàtica complexa.

Una comunitat es representa a si mateixa

La figura 2 mostra una tipologia de representació cartogràfica que s'anomena *mapa comunitari*. Recull el punt de vista sobre el propi espai vital d'una comunitat, reunida en un procés de reflexió sobre si mateixa i de redefinició de les identitats locals, al marge de la planificació paisatgística

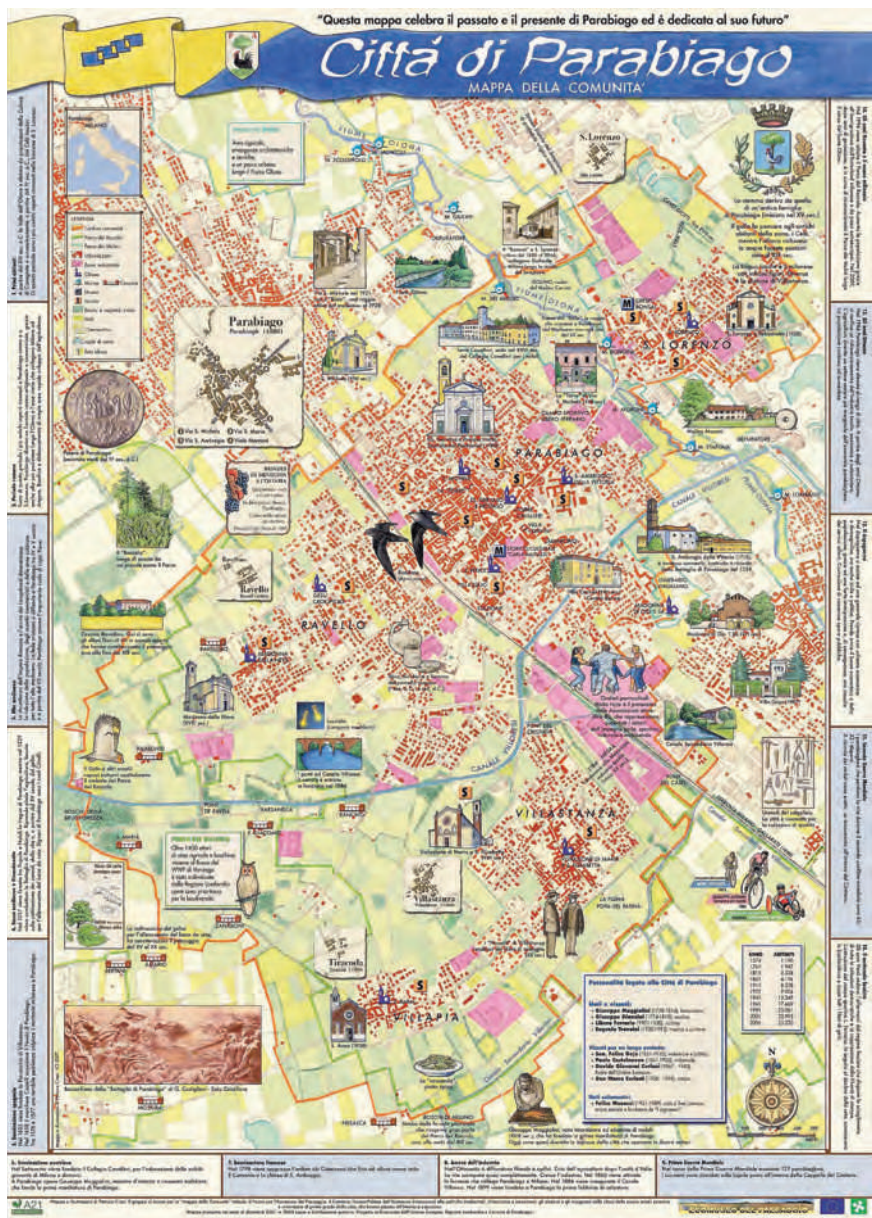


Figura 2. Mapa comunitari del municipi de Parabiago (Itàlia) elaborat per un grup de treball format per diversos experts de l'Ecomuseo del Paesaggio, estudiants de primària i de secundària de la ciutat i altres ciutadans locals. Font: Patrizio Croci i Ecomuseo del Paesaggio de Parabiago.

regional. En aquests casos, sovint el mapa s'elabora amb la col·laboració d'un artista, que representa pictòricament unes pautes destinades a ajudar els ciutadans a prendre consciència de la seva pertinença i dels valors del territori en què viuen. Tot i així, una valoració crítica fa plantejar dues preguntes: aquest tipus de figuració pot ajudar la comunitat a representar-se en el seu esdevenir, o bé hi ha el risc que s'encaselli en un paisatge en part estereotipat? I no hi ha el risc també que amagui els elements de conflicte presents en el territori, posant només en relleu els aspectes agradables?

La localització de llocs significatius

Els mapes de les figures 3 i 4 són completament diferents de l'exemple anterior. Es van fer en el marc d'una recerca sobre la percepció social d'un entorn urbà i d'un entorn rural, en dos estudis duts a terme a Pàdua (Itàlia). Els mapes identifiquen els punts des d'on un grup d'estudiants van prendre fotografies. A través d'aquestes fotografies, els estudiants (italians i forans) van intentar descriure el seu entorn quotidià. A partir dels mapes es poden extreure algunes informacions generals: bàsicament on es troben els llocs considerats més significatius pels joves, o bé, sobretot al mapa de la figura 4, la diferent localització de les fotografies dels joves italians i dels no italians; es tracta, però, d'informacions força poc rellevants en termes de percepció social del paisatge, més enllà de la referència al contingut de les fotografies en qüestió. Els mapes dels llocs significatius en aquest cas són només un suport, i no pas el resultat de la recerca.



Figures 3 i 4. Localització sobre un mapa dels punts fotografiats durant un estudi de camp per un grup de joves de Pàdua (Itàlia) per tal de descriure el seu entorn quotidià. Font: Castiglioni, 2011b.

Però els mapes que cartografien llocs significatius poden restituir una representació més eficaç en termes de percepció social quan s'explicita per què són significatius, qui els hi considera i eventualment quant i quan ho fan. Amb tot, aquests mapes són igualment representacions sovint parcials de la percepció social, atès que el paisatge hi és representat per mitjà de punts i assimilat només a alguns llocs concrets molt rellevants, oblidant la idea que el paisatge és el conjunt del territori; probablement s'haurien d'entendre més com a mapes de llocs amb valor que com a mapes de la percepció social.

L'elaboració compartida del mapa a Internet

El mapa de la figura 5 mostra l'anomenat *Atles de les senyalitzacions*, que s'emmarca en les activitats relacionades amb l'elaboració del Pla paisatgístic territorial regional de la Pulla (Itàlia meridional). És alhora un mapa elaborat directament pels ciutadans, a través de les senyalitzacions indicades al web, com el del primer exemple, i un mapa de llocs destacats, com el del segon exemple. A més, utilitza les possibilitats ofertes pels webs 2.0, és a dir, la facilitat per compartir i intercanviar informació entre usuaris de manera interactiva, el disseny centrat en l'usuari (és, per tant, un mapa dinàmic), la gran difusió i accessibilitat i l'ús potencial de modalitats representatives diverses (del mapa a l'ortofotografia, de l'escala regional a la local, etc.).

Els punts indicats directament pels ciutadans poden pertànyer a quatre categories: bé paisatgístic, agressió al paisatge, bona pràctica del paisatge i mala pràctica del paisatge. A cada senyalització és possible afegir una fitxa amb informacions complementàries sobre el lloc assenyalat, com ara fotografies, sobre els criteris pels quals s'ha escollit o sobre les dinàmiques a què està sotmès. Amb tot, es plantegen dos problemes: en primer lloc, la valoració formulada pel ciutadà no admet cap discussió per part d'altres ciutadans, que podrien tenir parers divergents; precisament perquè s'emmarca en un procés de planificació, l'Atles seria un instrument força més eficaç si pogués generar un debat. Al contrari, la categorització binària bo/dolent impedeix el debat sobre la valoració dels llocs i més en general sobre els significats atribuïts als paisatges, que és el segon problema que planteja el mapa. Per tot plegat, aquest instrument es pot considerar no-

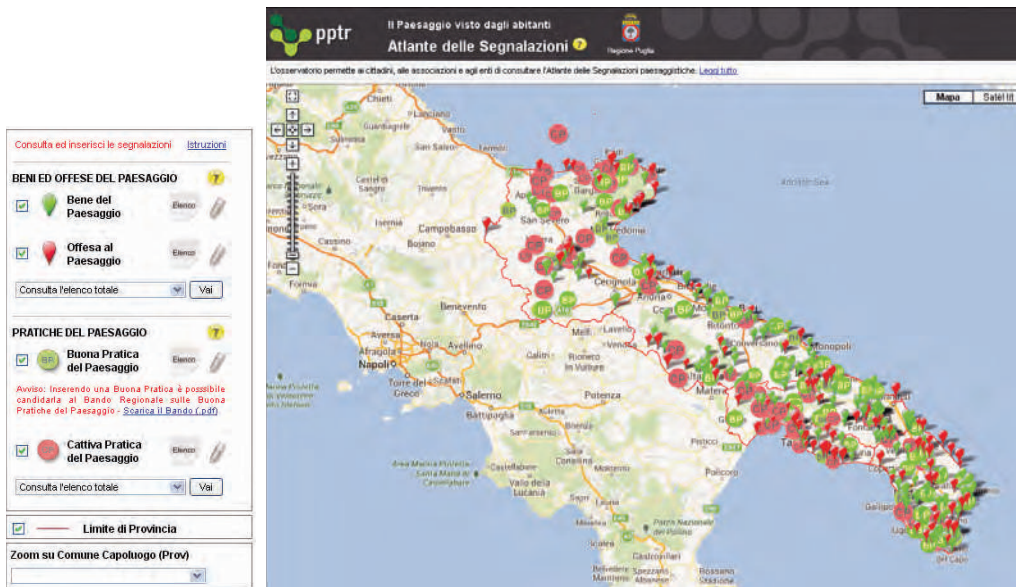


Figura 5. L'Atlante de les senyalitzacions, vinculat al Pla paisatgístic regional de la Pulla, és ahora un mapa elaborat directament pels ciutadans i un mapa de llocs destacats. Font: Observatori del Paisatge de la Regió de Pulla (Itàlia) (<http://paesaggio.regione.puglia.it>).

més en part una representació del “paisatge vist pels habitants” i un “mapa de la ‘ciutadania activa’ que constituirà un punt de referència concret per a l’actuació del pla paisatgístic” (Magnaghi, 2008). Tot i així, l’ús del web de manera interactiva presenta un recorregut extremadament interessant: la complexitat del paisatge, dels significats i dels valors que se li atribueixen, la pluralitat dels temes i el caràcter dinàmic d’aquest procés poden emergir i representar-se amb gran eficàcia a través d’aquest instrument, potser més que a través del mapa tradicional.

Aquesta breu anàlisi també planteja qüestions de caràcter general difícils de resoldre. El mapa de les percepcions socials del paisatge és un producte final o més aviat un instrument que forma part d’un procés? És el resultat d’una recerca sobre la percepció social, o simplement el fruit d’una implicació directa de la població en la qüestió del paisatge, en el marc d’una dinàmica participativa o de sensibilització? Sovint, en efecte, un mapa pot ser diverses coses alhora o, més ben dit, la implicació directa de la població

i la seva representació cartogràfica poden assolir diversos objectius alhora, com ara objectius de coneixement, de participació o de sensibilització. És fonamental, doncs, la claredat a l'hora d'explicar quan, per què i com es decideix utilitzar-lo.

El mapa dels paisatges tendencials

L'elaboració del Pla paisatgístic de la Valsana, una petita regió prealpina del Vènet (nord-est d'Itàlia), va oferir entre el 2008 i el 2009 una oportunitat per estudiar el paisatge com a objecte de percepció social i per experimentar amb les representacions cartogràfiques. Aquest pla paisatgístic, redactat per la regió del Vènet amb la col·laboració del Departament de Geografia de la Universitat de Pàdua, tenia l'objectiu d'experimentar unes metodologies de treball a escala local, recollint les indicacions del Conveni europeu del paisatge i de la normativa italiana sobre la planificació paisatgística, inclosa en el Codi dels béns culturals i del paisatge. L'enfocament marcadament metodològic del projecte i el seu objectiu eminentment operatiu van semblar un bon punt de partida per reflexionar sobre la percepció social del paisatge i sobre la possibilitat d'utilitzar els resultats obtinguts en la planificació del paisatge (Ferrario, 2011).

Per delimitar el camp d'anàlisi, es va considerar la necessitat d'efectuar un tall específic, identificant, entre els nombrosos aspectes susceptibles d'aprofundiment, una qüestió que semblava especialment rellevant amb vista a la planificació: la relació cíclica existent entre les actuacions (i les seves conseqüències concretes sobre el paisatge) i les idees que dirigeixen les actuacions mateixes, tal com s'indica a l'esquema de la figura 1. Parlar de transformacions del paisatge significa, efectivament, tenir present no tan sols el canvi del paisatge físic, un objecte d'estudi ben conegut, sinó també el canvi del paisatge en tant que *imatge i imaginari* del territori. És a dir, que el circuit entre representacions i actuacions descrit al diagrama de la figura 1 genera contínuament nous paisatges físics i alhora noves imatges del territori (Buijs *et al.*, 2006).

Es va proposar, doncs, elaborar una possible estratègia per identificar les noves imatges de territori que s'estan afirmant, és a dir, les que ja han



Imatge 2. La Valsana està situada a la franja muntanyosa del Vènet, encaixada entre els Prealps vènets i la plana metropolitana de Venècia i Treviso.

començat a influir en els comportaments dels agents i a guiar les transformacions territorials. Així, es poden identificar els que hem denominat *païsatges tendencials*, és a dir, els paisatges en procés d’afirmació de resultes de les noves pràctiques i representacions socials que estan emergint en les parts del territori en qüestió. És important subratllar que es tracta d’una recerca ben diferent de la que recull les preferències o identifica valors —sovint vinculats directament amb la percepció social del paisatge— i concerneix més aviat l’àrea dels significats.

Els objectius de l’estudi sobre els paisatges tendencials es poden resumir de la manera següent: detectar transformacions que no deixen necessàriament rastre en termes d’ús del sòl, però que poden tenir un impacte intens en el paisatge (explorar les dimensions immaterials de les transformacions); documentar els conflictes entre diverses imatges de la realitat i entre pràctiques o activitats diverses que comparteixin el mateix espai (explorar la dimensió conflictiva del paisatge); representar els processos

d’afirmació de nous paisatges, i comunicar-se amb els agents territorials. Amb aquests objectius, i amb la consciència dels límits i dels problemes descrits més amunt, s’ha definit de manera experimental una possible metodologia per identificar els paisatges tendencials i representar-los cartogràficament.²

Aspectes metodològics

L’estudi es va basar en l’encreuament entre observacions directes, fonts orals i escrites, lligades totes a la realitat física (pràctiques, senyals al territori) i la seva representació (imatges). Va consistir, principalment, en quatre fases:

- *Reconstrucció de la imatge de la Valsana als mitjans de comunicació*

La recerca sobre la imatge de la Valsana es va dur a terme sobre la base de l’anàlisi de la producció local de cartografia i mapes turístics, llocs web, guies turístiques, premsa local i material informatiu relatiu a esdeveniments públics i privats, elaborats o publicats els darrers deu anys. En va resultar una imatge composta i fluctuant: la Valsana és un lloc on viure (on molta gent forana s’instal·la per passar-hi els anys de maduresa en busca d’una millor qualitat de vida), un lloc per a esdeveniments globals (la cimera de ministres d’Agricultura del G8 a Cison di Valmarino el 2009, el Lago Film Festival, la fira enogastronòmica internacional Canevando), un lloc per al lleure dels habitants de la veïna plana metropolitana de Venècia i Treviso i una àrea agrícola especialitzada en la producció del famós vi Prosecco. Com es pot intuir, aquesta imatge múltiple —en què emergeixen nombrosos trets conflictius— multiplica també les valoracions i les expectatives dels habitants.

- *Identificació dels paisatges tendencials*

En segon lloc es va portar a terme una lectura sobre el terreny d’alguns elements del paisatge identificables com a traces i indicis dels processos

² Com és evident, els *paisatges tendencials* es podrien representar a través de diversos mitjans (fotografia, vídeo, text, etc.). En aquest cas, el fet de situar el treball a l’interior del pla paisatgístic requeria elaborar una cartografia georeferenciada i contribuir a la construcció d’una base de dades. Aquesta petició concreta va representar un gran estímulo per a l’estudi per les qüestions que plantejava.

de transformació d'aquell paisatge. Es van recollir dades sobre elements considerats menors, generalment ignorats per les bases de dades oficials, la presència dels quals es relaciona amb un procés en vies d'afirmació. Si, per exemple, en una àrea rica en construccions rurals disseminades en desús a conseqüència de les noves exigències de l'agricultura contemporània, es recuperen algunes construccions com a residències de cap de setmana, es pot argumentar que està començant a canviar la percepció en relació amb aquesta àrea, que ja no es relaciona només amb l'activitat agrícola, sinó també amb la de lleure. Com demostra l'exemple, es tracta d'una operació mental més aviat elemental, que forma part de l'experiència de tots nosaltres i que es basa en un paradigma d'indicis: una manera de construir coneixements a partir d'indicis aparentment irrellevants, que, ordenats per l'observador d'una manera determinada, permetin remuntar-se a una realitat complexa no experimentable directament (Ginzburg, 1981). Els indicis es trien, es recullen i es reordenen en grups que transmeten un significat. És a dir, la seqüència narrativa reconstrueix i revela els significats que no es mostren de manera evident (Tuan, 1979).

En el cas de la Valsana, s'hi han identificat cinc significats, corresponents a cinc paisatges tendencials (paisatges de l'abandó; paisatges de la supervivència de les activitats agropecuàries; paisatges residencials; paisatges del lleure; paisatges de l'especialització de la vinya). No totes les categories d'indicis considerades significatives en un primer moment es van poder tenir en compte efectivament en la recollida de dades, de vegades per manca d'informació, en altres casos pel cost de la recollida. Així, hauria estat interessant incloure en el mapa com a indicis intangibles, per exemple, els elements relacionats amb la toponímia, o bé els projectes de transformació previstos, també rellevants a l'hora d'entendre com es percep i es representa el territori.

- *Elaboració d'un esborrany del mapa dels paisatges tendencials*

Els indicis es cartografien d'una manera georeferenciada i constitueixen les dades objectives del mapa. Allà on s'acumulen dades que comparteixen un mateix significat, es formula la hipòtesi de la presència d'un paisatge tendencial, tal com l'hem descrit més amunt, més o menys marcat segons la freqüència dels indicis mateixos. La presència dels paisatges

tendencials, doncs, no és gens objectiva i té un contingut provocador, fet que afavoreix la discussió en el debat amb els agents.

- *Entrevistes, debat amb els agents i posada en comú del mapa*

L'última fase de la recerca va consistir, efectivament, en una sèrie de col·loquis amb agents locals sobre les característiques del paisatge de la Valsana, sobre les imatges de la Valsana que apareixien als mitjans de comunicació i, finalment, sobre el mapa dels paisatges tendencials. Es va posar a prova el mapa amb els agents entrevistats, tant en termes de comprensibilitat de la imatge de la Valsana com d'acceptació de les transformacions en vies d'identificació. Algunes indicacions del mapa es van modificar a partir dels comentaris dels entrevistats. En aquest sentit, aquest paisatge va constituir una mena de validació prèvia del mapa dels paisatges tendencials en tant que element del Pla paisatgístic.



Figures 6 i 7. En el cas de la Valsana, s'hi van identificar cinc paisatges tendencials, entre els quals figuren els paisatges de l'abandó i els de la supervivència de les activitats agropecuàries (a l'esquerra), i els paisatges del lleure (a la dreta).

Els resultats de l'estudi dels paisatges tendencials de la Valsana van posar de manifest que els paisatges de l'abandó i els paisatges de la supervivència de les activitats agropecuàries (vegeu la figura 6) s'entrellacen amb els paisatges del lleure (vegeu la figura 7), que troben en els buits funcionals i en les estructures en desús (construccions rurals, prats i pastures) l'espai per afirmar-se. Els paisatges residencials a la Valsana es concentren al fons de la vall i als primers vessants, on es produeixen fenòmens d'ur-

banització considerables amb problemes lligats a la dispersió residencial i industrial. Els paisatges de l'especialització de la vinya estan marcats per certs problemes, com ara la contaminació pels tractaments químics, la simplificació ecològica o les remodelacions excessives del terreny. Les superposicions revelen ambigüitats potencials que s'han de posar en relleu i conflictes de paisatge que s'han de superar per implementar instruments idonis de gestió del territori.

Conclusió

El mapa dels paisatges tendencials es proposa explicitar els conflictes que es formen de resultes de la coexistència en un mateix territori de diverses imatges de la realitat que actuen com a forces motrius en les transformacions del paisatge. En el marc d'un procés de planificació,³ el mapa pot complir múltiples funcions. Té, en primer lloc, una funció cognoscitiva, en la mesura en què revela dinàmiques que no apareixen a través d'altres recerques, però que són forces actives de transformació dels paisatges. En segon lloc, es proposa com a instrument de suport a la presa de decisions, en la mesura en què els paisatges tendencials representen no tan sols una lectura de la situació contingent, sinó també un escenari dinàmic amb capacitat de generar projectes, que qüestiona l'oportunitat de secundar o d'impedir les dinàmiques en curs. En tercer lloc, el mapa pot constituir un instrument útil a la discussió pública a l'hora de compartir lectures i estratègies.

Compartir la percepció significa, en efecte, acordar i compartir potencialment les actuacions que modifiquen el paisatge. I si considerem, amb Gabellini (2010), que “un espai compartit físicament, però no pel que fa al sentit, pot esdevenir un problema”, identificar instruments que facilitin aquesta posada en comú hauria de ser un objectiu concret de la planificació.

³ Per desgràcia, no és possible aportar dades sobre el paper efectiu del mapa en el Pla paisatgístic de la Valsana, des del moment en què el procés d'elaboració del Pla va quedar suspès el 2009 per culpa de l'aparició de diverses directrius per part de l'Administració regional que van comportar l'abandonament del treball experimental en curs. Per tant, al mapa hi manca una fase d'experiència compartida més àmplia amb la població de la Valsana i de verificació de la seva eficàcia real en l'elaboració del Pla.

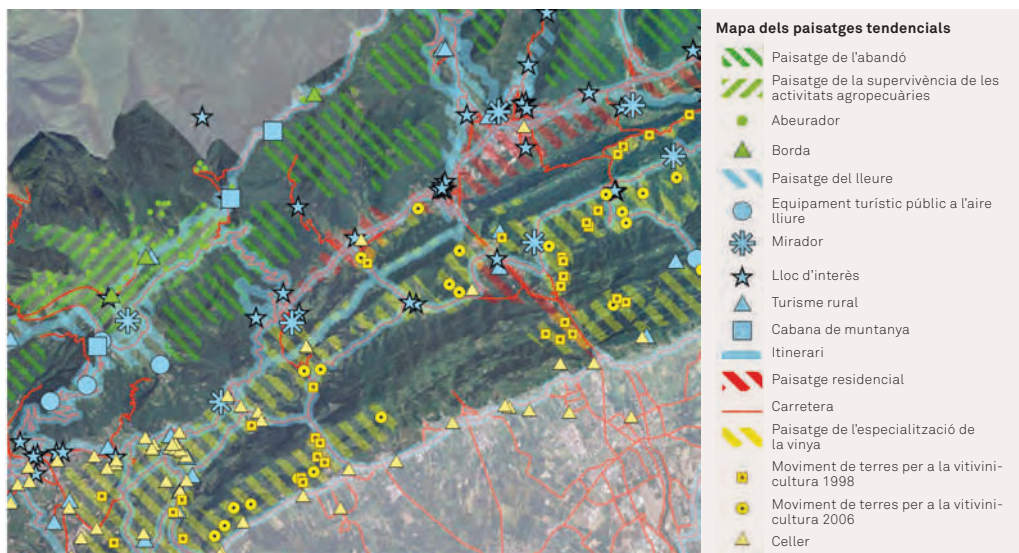


Figura 8. El mapa dels paisatges tendencials de la Valsana, reproduït sobre una base ortofotogràfica.

El mapa dels paisatges tendencials, i a través d'aquest mapa el paisatge mateix, és doncs potencialment un instrument útil per fer explícits i recompondre els conflictes d'imaginari que orienten les actuacions en sentit divergent i resten força als intents de governar les transformacions. Per aquesta raó, la difícil —malgrat tot— operació d'elaboració d'una cartografia que es plantegi la percepció social pot ajudar a avançar amb noves perspectives en la recerca i en la pràctica sobre el paisatge i, superant els enfocaments més tradicionals, pot posar en valor les potencialitats del paisatge mateix, des de l'òptica del coneixement, de la interpretació i de la gestió de les dinàmiques territorials.

Referències bibliogràfiques

BALLETTI, Franco (2006). "Per una rappresentazione condivisa dei luoghi: dalle 'Parish map' alle 'mappe identitarie'", *Urbanistica*, núm. 131, p. 85-98.

BROWN, Gregory (2006). "Mapping landscape values and development preferences: a method

for tourism and residential development planning", *International Journal of Tourism Research*, núm. 8, p. 101-113.

BRUNET, Roger (1974). "Analyse des paysages et sémiologie", *L'Espace Géographique*, núm. 2, p. 120-126.

- BUIJS, Arjen E.; PEDROLI, Bas; LUGINBÜHL, Yves (2006). "From hiking through farmland to farming in a leisure landscape: changing social perceptions of the European landscape", *Landscape Ecology*, vol. 21, núm. 3, p. 375-389.
- CADIOU, Nathalie; LUGINBÜHL, Yves (1995). "Modèles paysagers et représentations du paysage en Normandie-Maine", dins Claudie Voisenat (ed.). *Paysage au pluriel. Pour une approche ethnologique des paysages*. París: Éditions de la Maison de Sciences de l'Homme, p. 19-34.
- CASSATELLA, Claudia; PEANO, Attilia (ed.) (2011). *Landscape Indicators. Assessing and Monitoring Landscape Quality*. Dordrecht: Springer (NLD).
- CASTIGLIONI, Benedetta (2009). "Aspetti sociali del paesaggio: schemi di riferimento", dins Benedetta Castiglioni; Massimo de Marchi (ed.). *Di chi è il paesaggio? La partecipazione degli attori nella individuazione, valutazione e pianificazione*. Pàdua: CLEUP Editrice, p. 73-86.
- CASTIGLIONI, Benedetta (2011a). "L'analisi dei dati e i primi risultati", dins Benedetta Castiglioni (ed.). *Paesaggio e popolazione immigrata: primi risultati del progetto LINK*. Pàdua: Materiali del Dipartimento di Geografia, núm. 31, p. 75-104.
- CASTIGLIONI, Benedetta (2011b). "Paesaggio e percezione: un binomio antico, nuove prospettive, questioni aperte", dins Enrico Anguillari; Viviana Ferrairo; Elena, Gissi; Emanuel Lancerin (ed.). *Paesaggio e benessere*. Milà: Franco Angeli, p. 34-45.
- CASTIGLIONI, Benedetta; FERRARIO, Viviana (2007a). "Où habite grand-mère? Une expérience a travers le paysage dans la 'ville diffuse' de Vénétie (Italie)", dins Martine Berlan-Darqué; Daniel Terrasson; Yves Luginbühl (ed.). *Paysages: de la connaissance à l'action*. París: Édition QUAE, p. 69-82.
- CASTIGLIONI, Benedetta; FERRARIO, Viviana (2007b). "Dove non c'è paesaggio: indagini nella città diffusa veneta e questioni aperte", *Rivista Geografica Italiana*, vol. CXIV, núm. 3, p. 397-425.
- CASTIGLIONI, Benedetta; FERRARIO, Viviana (2011). "Experimental tools for social perception analysis in landscape planning: mapping 'tendency landscapes' in a case study in Veneto (Italy). Conferència presentada al col·loqui internacional Paisatges de la Vida Quotidiana. Intercanvi de Mirades entre la Investigació i l'Acció. Perpinyà – Girona, 16-18 de març de 2011.
- CHIESI, Leonardo; COSTA, Paolo (2005). "Il Montalbano dal punto di vista dei suoi abitanti", dins Paolo Baldeschi (ed.). *Il paesaggio agrario del Montalbano: identità, sostenibilità, società locale*. Florència: Passigli, p. 81-121.
- CLIFFORD, Sue; MAGGI, Maurizio; MURTAS, Donatella (2009). *Genius Loci. Perché, quando e come realizzare una mappa di comunità*. Piemonte: IRES. Istituto di Ricerche Economiche Sociali del Piemonte.
- COSGROVE, Denis (1990). *Realtà sociale e paesaggio simbolico*. Milà: Unicopli.
- DUBOST, Françoise; LIZET, Bernadette (1995). "Pour une approche ethnologique du paysage", dins Claudie Voisenat (ed.). *Paysage au pluriel. Pour une approche ethnologique des paysages*. París: Éditions de la Maison de Sciences de l'Homme, p. 225-240.
- FERRARIO, Viviana (2009). "Paesaggio come strumento del piano: tracce, indizi, paesaggio tendenziali", dins Benedetta Castiglioni; Massimo de Marchi (ed.). *Di chi è il paesaggio? La partecipazione degli attori nella individuazione, valutazione e pianificazione*. Pàdua: CLEUP Editrice, p. 111-121.
- FERRARIO, Viviana (2011). "As perceived by people. Alcune considerazioni su paesaggio e percezione", dins Enrico Anguillari; Viviana Ferrairo; Elena Gissi; Emanuel Lancerin (ed.). *Paesaggio e benessere*. Milà: Franco Angeli, p. 23-33.
- GABELLINI, Patrizia (2010). *Fare urbanistica. Esperienze, comunicazione, memoria*. Roma: Carocci.
- GINZBURG, Carlo (1981). *Miti emblematici. Morfologia e storia*. Torí: Einaudi.
- GUISEPELLI, Emmanuel; FLEURY, Philippe (dir.) (2005). "Représentations sociales du paysage, négociation locale et outils de débat sur le paysage", dins Yvan Droz; Valérie Miéville-Ott. *La polyphonie du paysage*. Lausana: Presses Polytechniques et Universitaires Romandes, p. 179-205.
- HOWARD, Peter J. (2011). *An introduction to landscape*. Farnham: Ashgate.
- JONES, Michael (2007). "The European Landscape Convention and the question of public participation", *Landscape Research*, núm. 32, p. 613-633.
- JONES, Michael; HOWARD, Peter; OLWIG, Kenneth R.; PRIMDAHL, Jørgen; SARLÖV HERLIN, Ingrid (2007). "Multiple interfaces of the European Landscape Convention", *Norwegian Journal of Geography*, vol. 61, núm. 4, p. 207-216.

- LALIBERTE, Nicole (2012). "Sophistication at a country pace: community sustainability and amenity-based development", *GeoJournal*, vol. 77, núm. 2, p. 279-292.
- LUGINBÜHL, Yves (2001a). *La demande sociale de paysage, rapport au Conseil national du paysage - séance inaugurale du 28 mai 2001*. París: Ministère de l'Aménagement du Territoire et de l'Environnement.
- LUGINBÜHL, Yves (2001b). "Paysage modèle et modèles de paysages", dins Michel Boyer; Guy Herzlich; Bruno Maresca. *L'environnement, question sociale*. París: Odile Jacob, p. 49-56.
- MAGNAGHI, Alberto (2008). *Il piano paesaggistico alla prova pubblica, relazione, PPTR della Puglia* [en línia]. <http://www.regione.puglia.it/drag/web/files/generale/relazione_Magnaghi.pdf> [consulta: 20.05.2013].
- OLWIG, Kenneth (2002). *Landscape, Nature and the Body Politic*. Madison: University of Wisconsin Press.
- PEDROLI, Bas; PINTO-CORREIA, Teresa; CORNISH, Peter (2006). "Landscape – What's in it? Trends in European Landscape Science and Priority Themes for Concerted Research", *Landscape Ecology*, vol. 21, núm. 3, p. 421-430.
- PIZZIOLO, Giorgio; MICARELLI, Rita (2003). *Dai margini del caos: l'ecologia del progettare*. Florència: Alinea Editrice.
- PRIEUR, Michel; DUROUSSEAU, Sylvie (2006). "Landscape and public participation", dins *Landscape and Sustainable Development. Challenges of the European Landscape Convention*. Estrasburg: Council of Europe Publishing, p. 165-207.
- ROGGE, Elke; NEVENS, Frank; GULINCK, Hubert (2007). "Perception of rural landscapes in Flanders: Looking beyond aesthetics", *Landscape and Urban Planning*, vol. 82, núm. 4, p. 159-174.
- SCOTT, Alister J.; SHORTEN, James; OWEN, Rosalind; OWEN, Iwan (2011). "What kind of countryside do the public want: community visions from Wales UK?", *GeoJournal*, núm. 76, p. 417-436.
- SELMAN, Paul H. (2006). *Planning at the landscape scale*. Londres: Routledge.
- SUMMA, Aldo (2009). "La percezione sociale del paesaggio: Le mappe di comunità". Ponència presentada a la XII Conferenza nazionale SIU, Il progetto di Urbanistica per il Paesaggio [en línia]. <siu.bedita.net/download/summaa_papersiu2009-pdf> [consulta: 20.05.2013].
- TUAN, Yi-Fu (1979). "Thought and landscape: the eye and the mind's eye", dins Donald W. Meinig (ed.). *The Interpretation of Ordinary Landscapes*. Nova York: Oxford University Press, p. 89-102.
- TURRI, Eugenio (1998). *Il paesaggio come teatro. Dal territorio vissuto al territorio rappresentato*. Venècia: Marsilio.
- TYRVAINEIN, Liisa; MAKINEN, Kirsi; SCHIPPERIJN, Jasper (2007). "Tools for mapping social values of urban woodlands and other green areas", *Landscape and Urban Planning*, núm. 79, núm. 1, p. 5-19.
- VOISENAT, Claudie (ed.) (1995). *Paysage au pluriel. Pour une approche ethnologique des paysages*. París: Éditions de la Maison de Sciences de l'Homme.
- VOULIGNY, Évelyne; DOMON, Gérald; RUIZ, Julie (2009). "An assessment of ordinary landscapes by an expert and by its residents: landscape values in areas of intensive agricultural use", *Land Use Policy*, vol. 26, núm. 4, p. 890-900.
- WARD THOMPSON, Catharine; TRAVLOU, Penny (2009). *A critical review of research in landscape and woodland perceptions, aesthetics, affordances and experience* [en línia]. <http://www.openspace.eca.ac.uk/pdf/FORCOM_LitReview.pdf> [consulta: 20.05.2013].
- WARD THOMPSON, Catharine; BOYD, Fiona (1998). *Review of research in landscape and woodland perceptions, aesthetics and experience* [en línia]. <<http://www.forestry.gov.uk/forestry/HCOU-4U4JMQ#anchor75979>> [consulta: 20.05.2013].
- WYLIE, John (2007). *Landscape*. Londres: Routledge.
- ZERBI, Maria Chiara (1993). *Paesaggi della geografia*. Torí: Giappichelli Editore.
- ZUBE, Ervin H.; SELL, James L.; TAYLOR, Jonathan G. (1982). "Landscape perception research, application and theory", *Landscape Planning*, vol. 9, núm. 1, p. 1-33.