



# La cartografia de les dinàmiques del paisatge als atles del paisatge de França

Elise Soufflet-Leclerc

A França, la política paisatgística està enfocada a la preservació de la diversitat dels paisatges. Per aquesta raó, una de les prioritats és la identificació i la caracterització d'aquesta diversitat per mitjà dels atles del paisatge. Aquests documents es redacten de manera col·laborativa entre l'Estat (concretament, la política paisatgística és responsabilitat del Ministeri d'Ecologia, Desenvolupament Sostenible, Transports i Habitatge) i les administracions territorials, de manera que estableixen les bases del coneixement compartit dels paisatges que estan sota la seva responsabilitat. Els atles permeten garantir l'aplicació de l'article 6C del Conveni europeu del paisatge, sobre la identificació i la caracterització dels paisatges: "Amb la mobilització activa dels actors vinculats de conformitat amb l'article 5.c i amb vista a millorar el coneixement del paisatge, cada part es compromet a: identificar els propis paisatges en el conjunt del seu territori; analitzar-ne les característiques i també les dinàmiques i les pressions que els modifiquen; fer-ne un seguiment de les transformacions [...]" (Consell d'Europa, 2000: art. 6C).

Entenent el paisatge com el resultat d'una suma complexa de realitats geogràfiques i, per tant, objectives, i de realitats socials i culturals que condicionen la manera com veiem el territori, el mètode escollit per a l'elaboració dels atles del paisatge aposta per tenir en compte tres visions complementàries del paisatge:

- L'anàlisi de les formes del territori: anàlisi amb un caràcter geogràfic i tangible que es basa en l'observació sobre el terreny i també en anàlisis cartogràfiques i estadístiques. Té en compte el relleu, les xarxes hidrogràfiques, la vegetació, les construccions (habitatges, granges, fàbriques, etc.), els sistemes agrícoles, les disposicions urbanes, etc.
- La valoració de les representacions socials i culturals: anàlisi que exigeix, en diferents escales, localitzar els paisatges reconeguts, és a dir, que han estat objecte de mesures de protecció, així com compilar, analitzar i territorialitzar les representacions dels paisatges valo-

ritzats per l'art i dels paisatges característics dels llocs o dels entorns vitals de la població.

- La identificació de les dinàmiques paisatgístiques: observació sobre el terreny i anàlisi de mapes i fotografies antigues (com ara fotografies aèries) per tal de desxifrar la seqüència evolutiva del paisatge. Aquestes anàlisis s'han de complementar amb l'estudi, per exemple, de dades d'ocupació del sòl i d'activitat agrícola o de documents urbanístics, i amb l'elaboració d'un inventari d'iniciatives i projectes a partir d'informació obtinguda en enquestes als principals actors del territori. La identificació de les dinàmiques paisatgístiques evidencia els reptes als quals s'han enfrontat els autors dels atlas del paisatge, un plantejament que posa de manifest l'impacte positiu o negatiu de les transformacions actuals i de la possible evolució futura en la singularitat d'un paisatge determinat (vegeu la figura 1).

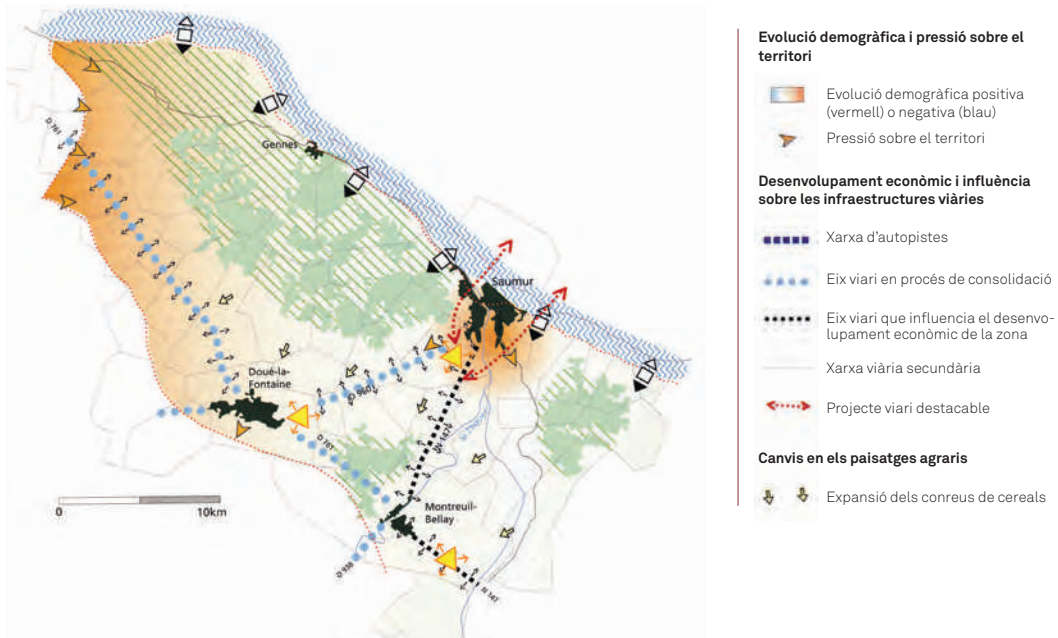


Figura 1. Mapa de dinàmiques paisatgístiques corresponent a l'àmbit de la unitat paisatgística de Saumurais, que reflecteix les dinàmiques referents a l'evolució demogràfica, el desenvolupament econòmic i els canvis en els paisatges agraris. El mapa també inclou informació relativa als problemes de gestió del paisatge, no reflectida en aquesta llegenda. Font: Atlas del paisatge de Maine-et-Loire, 2003.

Com a norma general, l'escala d'anàlisi dels atles del paisatge de França és d'1:25.000, mentre que la magnitud de restitució o de treball és d'1:100.000. Seguint el Conveni europeu del paisatge, l'anàlisi del paisatge se centra tant en els entorns urbans com en els rurals, tant en les àrees degradades com en les de més qualitat, tant en els espais singulars com en els quotidians (Consell d'Europa, 2000: preàmbul), és a dir, s'aplica a tots i cadascun dels paisatges del territori de l'Estat francès (comptant-hi també els territoris d'ultramar).

Un comitè de direcció, format per representants de les diferents administracions, d'organismes professionals i d'entitats implicades, s'encarrega de dirigir el projecte d'elaboració de l'atles del paisatge, mentre que la realització va a càrrec d'equips multidisciplinaris formats per paisatgistes, arquitectes, experts en urbanisme, de vegades fins i tot sociòlegs, ecòlegs i, cada cop més, cartògrafs i informàtics, ja que les noves tecnologies aporten una nova mirada i noves funcionalitats als atles del paisatge. Per tant, cada nou atlas és fruit d'un procés d'elaboració propi i d'un equip de treball concret. La diversitat de processos i d'equips de treball planteja problemes a l'hora d'elaborar síntesis regionals, i encara més síntesis nacionals, però representa un corpus extremadament ric i en moltes ocasions innovador.

Els atles del paisatge es van iniciar l'any 1994 i actualment abasten més del 82 % del territori francès: gairebé tots els departaments de França en disposen d'un. La primera generació d'atles del paisatge continua avançant amb pas ferm, alhora que en neix una de segona, sorgida de l'actualització dels atles del paisatge de més de deu anys d'antiguitat. Aquesta actualització dels atles, aproximadament cada deu anys, permet fer un seguiment de les transformacions del territori, tant les físiques com les que tenen a veure amb la percepció de la població.

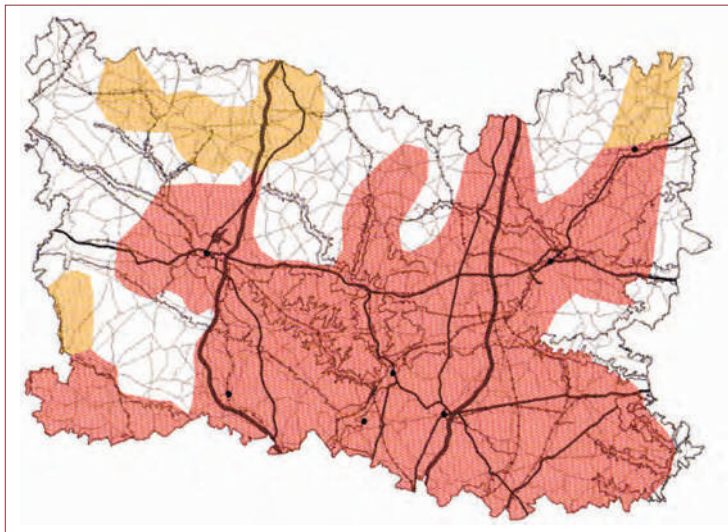
## **Els mapes de les dinàmiques paisatgístiques als atles del paisatge**

Si assimilem la noció de paisatge a la de patrimoni, el resultat podria ser una fotografia relativament fixa. Tanmateix, el canvi és consubstancial al paisatge, com a conseqüència de l'evolució dels sistemes naturals i els sistemes socials, tot i que cada sistema té les seves pròpies temporalitats i

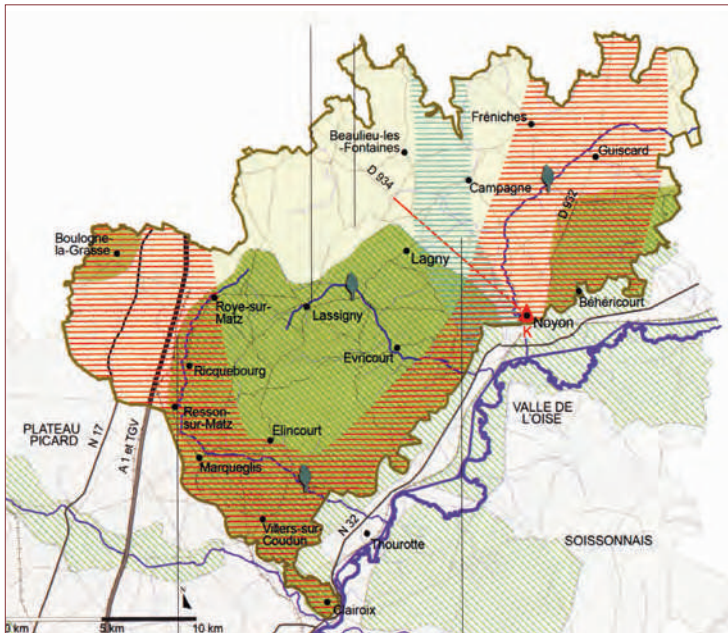
escales espacials. En un informe de l'any 2007, el servei d'estudis i estadístiques del Ministeri d'Agricultura aportava algunes dades: "La preservació dels paisatges cada cop està més vinculada a la multifuncionalitat de l'agricultura. Per tant, controlar l'evolució dels paisatges francesos es presenta com un gran repte, tant des de la perspectiva agrícola com des de l'ecològica, la turística, la cultural o la social. Els paisatges evolucionen amb els anys: entre el 1992 i el 2002, fins a 6,7 milions d'hectàrees en total han canviat d'ús, entre pastures, conreus, espais naturals i espais artificials, una xifra que representa una mica més del 12 % de la superfície de França." (Lee, Slak, 2007: p. 19). Els serveis estadístics dels diferents ministeris francesos elaboren mapes de dinàmiques (el Ministeri d'Agricultura, l'Observatori dels Territoris de la Delegació d'Ordenació del Territori i Acció Regional del Govern [DATAR], el Servei d'Observació i Estudi Estadístic del Ministeri d'Ecologia, etc.), però es tracta de mapes de dinàmiques d'ocupació del sòl o de dinàmiques vinculades a un o diversos sectors econòmics i no de mapes de paisatge.

Les dinàmiques del territori no es corresponen exactament amb les dinàmiques paisatgístiques, ja que hi falta la dimensió perceptiva. Les dinàmiques del territori engloben totes les dinàmiques sectorials, analitzades des d'un punt de vista objectiu: dinàmiques urbanes, demogràfiques, agrícoles, forestals, d'equipaments, d'infraestructures, energètiques o socials. Aquestes anàlisis sectorials es vehiculen a través de nombroses dades estadístiques i amb un seguiment temporal suficient per analitzar les evolucions i fer-ne una traducció cartogràfica. Però no n'hi ha prou amb fer-ne un recull per obtenir dinàmiques paisatgístiques, sinó que cal afegir-hi la dimensió emocional, la percepció. Les dinàmiques paisatgístiques constitueixen un dels elements fonamentals dels atles del paisatge, tot i que no sempre és fàcil extreure'n les percepcions i les anàlisis. Les parts del territori visibles directament només reflecteixen el resultat d'aquestes dinàmiques i, per desxifrar-les, cal aplicar tant un enfocament amb múltiples criteris com un enfocament holístic.

L'enfocament amb múltiples criteris, o enfocament analític, funciona per descomposició: aïlla els elements i els analitza, tot aprofundint en els detalls. Aquest enfocament permet analitzar els elements del paisatge, és a dir, objectes materials que formen les estructures paisatgístiques carac-



- Tendències en la pressió urbana**
- Pressió urbana forta
  - Possible pressió urbana
  - Sense pressió urbana



- Reptes paisatgístics**
- Reptes relacionats amb el desenvolupament de la urbanització
  - Reptes sobre les pastures o els policultius
  - Reptes sobre la diversificació de les grans extensions de cultiu
  - Reptes sobre la llegibilitat de les valls
  - Reptes sobre la reconversió dels bedollars
  - Panoràmica emblemàtica
  - Gran conjunt paisatgístic emblemàtic

Figures 2 i 3. L'Atlas del paisatge del departament de l'Oise il·lustra a escala regional les diferents dinàmiques sectorials, les tendències de futur i els reptes paisatgístics del departament. A dalt, mapa de tendències vinculades a la pressió urbana del departament, i, a baix, reptes paisatgístics a la unitat paisatgística de Noyonnais. Font: Atlas del paisatge de l'Oise, 2006.

terístiques d'un paisatge determinat (edificis, arbres aïllats, etc.). Dit d'una altra manera, uns objectes percebuts no tan sols a través del seu aspecte material, sinó també a través de filtres històrics, naturalistes o socials. Aquest enfocament analític és la mirada adoptada pels diferents experts i responsables d'ordenació del territori.

Un exemple d'enfocament analític és l'utilitzat a l'Atles del paisatge del departament de l'Oise (2006) (vegeu les figures 2 i 3). Amb un to marcadament pedagògic, aquest atles pretén il·lustrar les diferents dinàmiques sectorials, les tendències de futur i els reptes paisatgístics. S'hi estudien i s'hi cartografien per separat els creixements dels pobles i ciutats, el desenvolupament de les activitats econòmiques, l'evolució de les vies de comunicació i dels sistemes i les xarxes de producció i distribució d'energia i els canvis en l'agricultura, tot detallant les evolucions en els grans conreus, l'evolució de les pastures, els paisatges de camps closos i les pollancredes. Els reptes paisatgístics es presenten resumits i agrupats per cada unitat paisatgística i, a la llegenda, hi figuren els reptes identificats a tot el departament. La semiologia gràfica escollida per a les diferents escales s'adapta a la rellevància de la informació per a aquell àmbit concret.

L'enfocament holístic, o sistèmic, en canvi, estudia els objectes en tota la seva complexitat, amb la intenció d'explicitar la tendència de la natura a construir conjunts superiors a la suma de les seves parts a través de l'evolució creadora, segons la definició històrica de l'holisme (vegeu la figura 4). Aquest plantejament s'interessa per les interaccions entre els elements del paisatge, és a dir, la noció d'estructura paisatgística. Les estructures paisatgístiques corresponen a sistemes formats per elements del paisatge i les interrelacions, materials o immaterials, que els connecten, com també la percepció que en té la població. Les estructures paisatgístiques configuren els trets característics d'un paisatge format al llarg del temps. El territori es percep com una unitat, els elements s'observen independentment de la seva funció i, per damunt de tot, es presenten per mitjà de relacions: les relacions materials que permeten els intercanvis, els desplaçaments i l'organització de la societat, com també els elements immaterials (punts de vista, perspectives, harmonia en les formes, filtres culturals i socials, etc.), que vehiculen emocions, tant si són de benestar com de malestar. Les estructures paisatgístiques identificades constitueixen l'esquelet sobre el

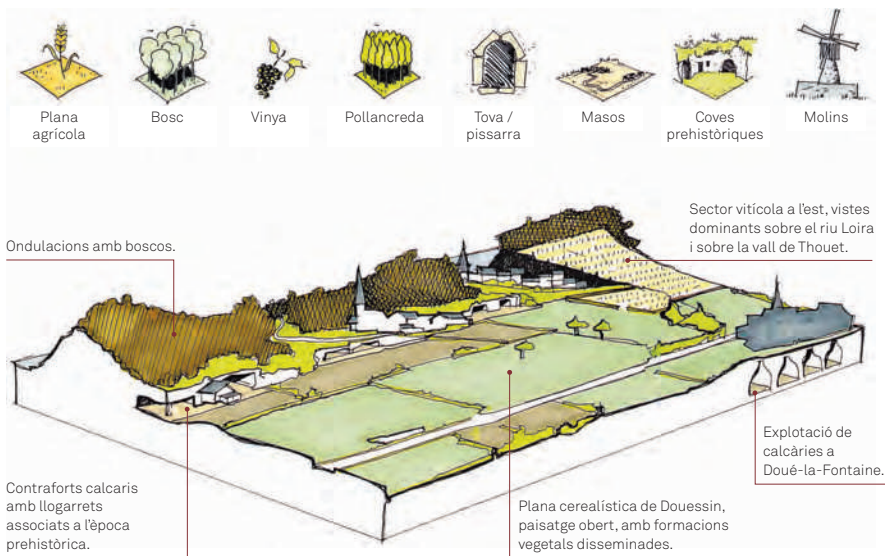


Figura 4. Diagrama sinòptic de la unitat paisatgística de Saumurais, en què es fa evident l'enfocament holístic o sistèmic emprat. Font: Atlas del paisatge de Maine-et-Loire, 2003.

qual es basteixen els projectes de protecció, gestió i ordenació del paisatge. Val a dir que tant l'enfocament holístic o sistèmic com l'enfocament amb múltiples criteris o analític són enfocaments necessaris i complementaris.

La tipologia i la caracterització de les dinàmiques tenen molt a veure amb una qüestió d'escala. En el cas dels atlas del paisatge, aquesta escala ve molt donada per l'escala d'anàlisi i l'escala de restitució, però també, i molt especialment, per l'escala de validació del document. Pel seu abast, aquesta validació té un àmbit regional, tot i que els mapes publicats corresponen a unitats paisatgístiques, un aspecte important que permet adequar el seu ús a diferents polítiques sectorials.

### **La cartografia al servei de la identificació i la caracterització de les dinàmiques paisatgístiques en els atlas del paisatge**

La identificació i la caracterització de les dinàmiques paisatgístiques implica escollir escales temporals, escales espacials i indicadors (dades d'arxius,

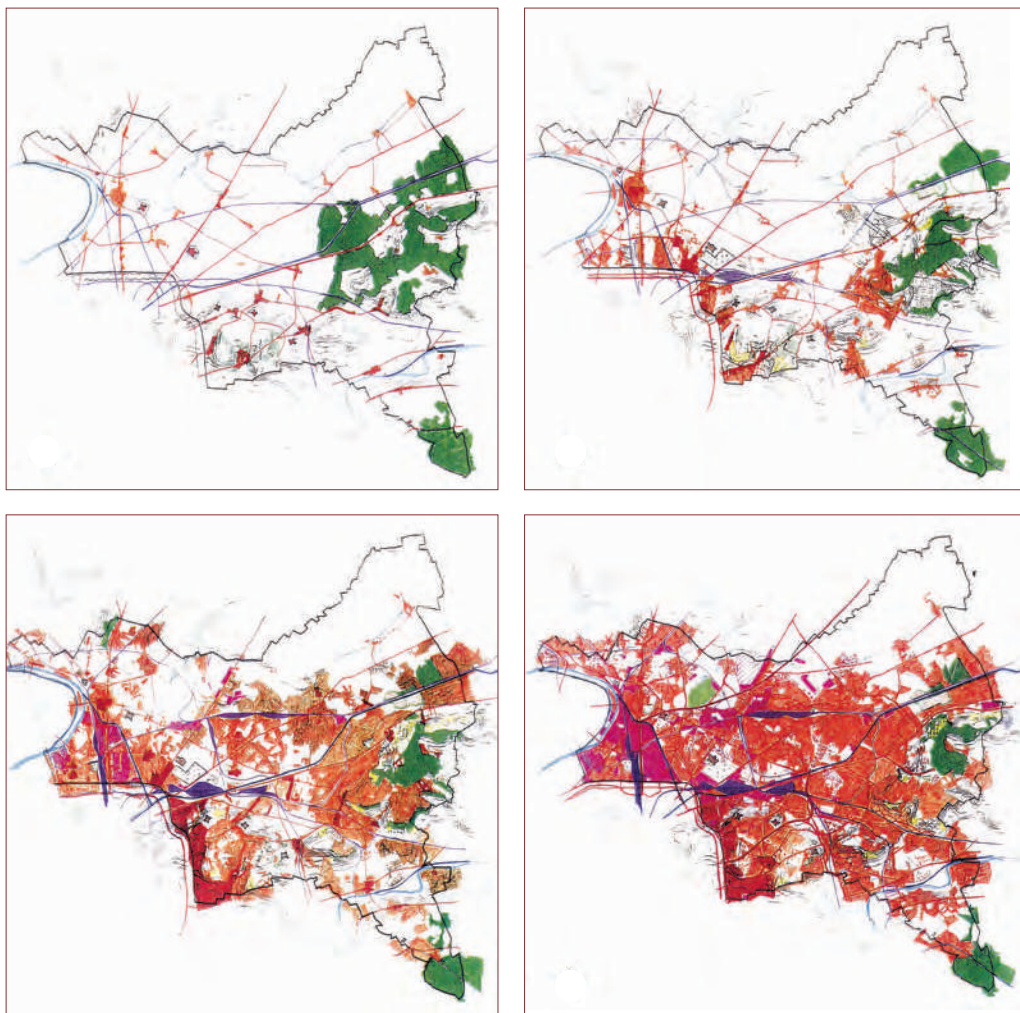


dades estadístiques, comparació de fotografies i mapes, etc.). A més a més, la cartografia obre la porta a una sèrie de tries, no tan sols a l'hora de reflectir les dinàmiques, sinó també d'explicitar-les i localitzar-les. Val a dir que els arxius i les biblioteques disposen de mapes que són autèntics tresors per analitzar les dinàmiques del territori al llarg del temps.

Per exemple, el plànol de la regió de Picauville (Normandia) l'any 1581 mostra la funció de les closes normandes en aquell moment. Si avui aquestes estructures vegetals envolten les pastures, abans servien per protegir els conreus dels animals, que pasturaven en llibertat. El plànol, amb un estil cartogràfic que combina una gran precisió amb una estètica inqüestionable, evidencia una clara voluntat d'organització del territori. Un altre exemple històric són els mapes del regne de França elaborats per la família Cassini al segle XVIII. D'un gran valor a l'hora d'establir anàlisis diacròniques, permeten sobretot comparar l'evolució de la urbanització i les superfícies forestals i conreades dels grans dominis. Es tracta d'un exercici altament instructiu i pedagògic per entendre l'evolució dels paisatges urbans. D'elaboració més recent, els mapes de Seine-Saint-Denis (departament situat al nord-est de París) permeten resseguir l'evolució històrica d'aquest paisatge al llarg dels segles XIX i XX (vegeu les figures 5 a 8).

Les eines cartogràfiques permeten interpretar i representar dades de satèl·lit d'una gran riquesa. Tot i que mai no són dades paisatgístiques, ja que aporten la visió del satèl·lit i no pas la que té la població, aquestes dades d'ocupació del sòl permeten quantificar de manera homogènia la totalitat del territori analitzat.

La cartografia també permet fer projeccions territorials de diferents dades estadístiques. Així, per exemple, l'Atles del paisatge del departament de Somme (2007) cartografia l'índex de destrucció urbana l'any 1945 (després de la Segona Guerra Mundial), un índex que arriba fins al 70 % en el cas d'alguns municipis, concentrats principalment al voltant de la vall del Somme i els seus afluents i a la regió meridional d'Amiénois (vegeu la figura 9). Així doncs, la cartografia facilita la lectura de les petjades de la història, que tan profundament han marcat els paisatges, i permet escatir les característiques, la profunditat i el ritme de les transformacions.



Figures 5 a 8. Mapes de l'evolució de la urbanització al departament de Seine-Saint-Denis entre el 1818 i el 1979 elaborats per Jacques Sgard (2003), equivalents al període 1818-1866, 1901, 1872-1876 (revisats entre el 1933 i el 1942) i 1978-1979, respectivament.

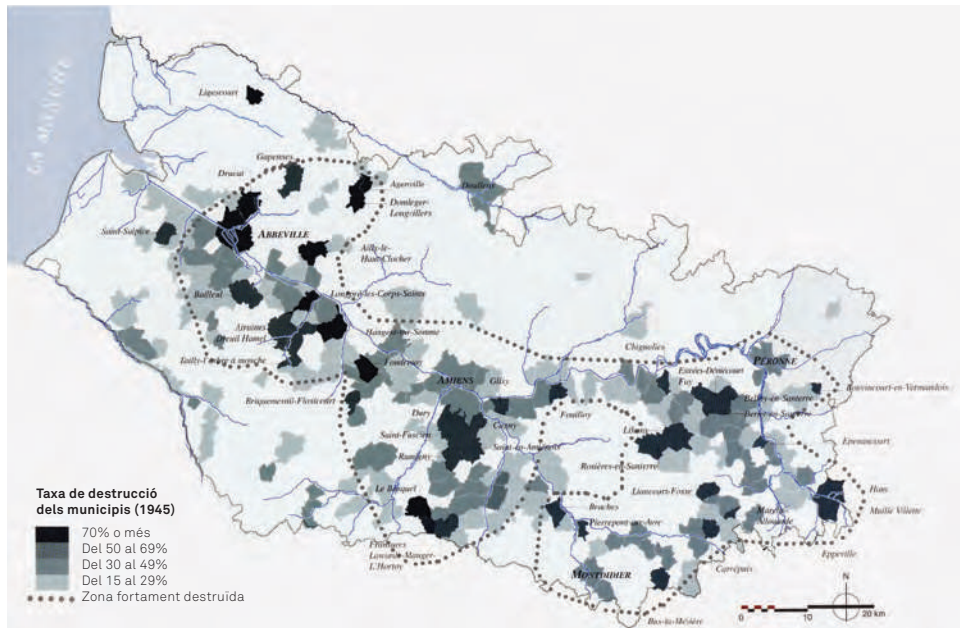


Figura 9. Mapa de l'índex de destrucció dels municipis del departament de Somme el 1945, arran de la Segona Guerra Mundial. Font: Atles del paisatge de Somme, 2007.

La cartografia s'ha vist també útil per mostrar les transformacions en el valor que s'associa als paisatges. Així, per exemple, durant el procés d'elaboració de l'Atles del paisatge de Nord-Pas-de-Calais (2003) es va dur a terme una feina de comparació dels indrets esmentats a les guies turístiques al llarg dels anys. L'edició del 1816 de *Merveilles et beautés de la nature en France*, escrita per Georges Bernard Depping, fa una recomanació d'espais naturals, com ara les dunes del nord i les illes flotants. L'edició del 1952 de la *Guide Bleu* editada per Hachette, a més de proposar un recull de curiositats naturals, recomana enèrgicament les platges de Pas-de-Calais, protagonistes llavors d'un important esclat turístic. Finalment, la guia Michelin del 1991 convida a endinsar-se en les terres de l'interior, amb el seu patrimoni rural, arquitectònic i històric. Aquest treball de comparació evidencia que les recomanacions sobre els punts d'interès evolucionen seguint les tendències de cada moment i els mapes permeten fer-ne una síntesi enormement pedagògica.

## Perspectives de futur en la cartografia de les dinàmiques en els atles del paisatge

Un atlas del paisatge no és només un document de política paisatgística, sinó que és sobretot una eina al servei de les altres polítiques, pensada per als enginyers, els gestors del territori, els càrrecs electes i els ciutadans. Ha d'anar acompanyat d'un plantejament pedagògic determinat, però també ha d'incloure propostes d'acció, i ha d'explicitar el punt de vista de l'Estat i de les col·lectivitats en relació amb el paisatge en una escala determinada. El treball cartogràfic aporta la territorialització de conceptes i anàlisis i trasllada la perspectiva del paisatge a les diferents polítiques aplicades al conjunt del territori. Els mapes són unes eines molt emprades pels enginyers, experts en urbanisme i naturalistes, i constitueixen un llenguatge comú que permet aportar informació sobre el paisatge, un àmbit que no sempre dominen. A més a més, els atles del paisatge han de ser pedagògics i, pel que fa als mapes, s'han de confeccionar a partir d'uns principis de comunicació moderns i adaptats als usos actuals. La selecció dels referents geogràfics i els formats (en paper i digital) és fonamental per garantir-ne una utilització correcta i una bona difusió. Els mapes digitals han de permetre les descàrregues i el processament per flux de dades, ja que d'aquesta manera els diferents actors del territori podran integrar més fàcilment la dimensió paisatgística en el seu treball. D'una manera recíproca, el fet que la cartografia se centri en el paisatge facilita la integració de les dades georeferenciades d'altres polítiques sectorials, com ara els espais naturals, la urbanització o la protecció del patrimoni.

La cartografia tant dels paisatges i les seves dinàmiques com dels valors immaterials es complementa molt bé amb altres suports com ara diagrames sinòptics, fotos, sèries fotogràfiques o tècniques d'animació 3D, ja que ajuden a vehicular la complexitat del paisatge i, també, la seva dimensió sensible. A més a més, el desenvolupament de les tecnologies digitals hauria de facilitar-hi l'accés i reduir-ne el cost.

A més del vessant perceptiu, el paisatge s'observa en tres dimensions (amplada, longitud i profunditat), mentre que la quarta dimensió (el pas del temps) s'enregistra d'una manera més o menys nítida en les memòries col·lectives i individuals. En canvi, la cartografia de les dinàmiques del

paisatge dels atles normalment és *només* en dues dimensions. Un aerogenerador és poc visible en un mapa, però la seva verticalitat es nota molt en la percepció de l'espai i, de vegades, suposa un trencament amb el caràcter del paisatge. Els diagrames sinòptics del paisatge (sobretot els diacrònics) constitueixen unes eines molt útils per representar aquestes quatre dimensions. Tot i que són molt pedagògics, són poc *manipulables*, en el sentit que no es poden superposar amb altres dades cartografiades.

El vessant perceptiu de les dinàmiques el poden aportar les sèries fotogràfiques obtingudes a partir dels observatoris fotogràfics del paisatge, una altra de les eines introduïdes pel Ministeri d'Ecologia, Desenvolupament Sostenible, Transports i Habitatge per potenciar el coneixement de la transformació dels paisatges i, més concretament, dels mecanismes i els factors que hi intervenen (vegeu les imatges 1 a 6). Prendre fotografies reiteradament des d'un mateix punt de vista permet deixar constància de tots els canvis significatius que puguin afectar les estructures del paisatge, tant els efímers com els duradors. Les proves fotogràfiques mostren un territori tal com el pot percebre la població. Aquestes sèries reconstrueixen la memòria dels paisatges i ens conviden a pensar sobre què provoca els canvis i a quin ritme ho fa, així com sobre la nostra (in)capacitat per recordar com era el paisatge. En aquest sentit, la tasca cartogràfica és complementària, ja que serveix per mostrar el que queda fora de la imatge, per aportar explicacions objectives, i fins i tot quantificades, i identificar les dinàmiques locals dins de les dinàmiques globals.

Per tal de potenciar la qualitat i la pertinença de l'anàlisi de les dinàmiques, cal potenciar també la qualitat, la disponibilitat i l'estructuració de les dades. L'elaboració dels atles del paisatge en el conjunt del territori nacional permet definir un estat de referència dels paisatges a França. I com que s'actualitzen cada deu anys, s'inscriuen en el marc d'un cercle virtuós que aspira a capitalitzar el coneixement, posar-lo al servei d'accions al territori i avaluar les accions per tal d'actualitzar aquests coneixements. En aquest procés, la producció cartogràfica es converteix en un fil indispensable per garantir la coherència entre aquests documents, per moure's entre les escales, per fer constatacions i per plantejar comparacions.



Imatges 1a 6. Les sèries fotogràfiques obtingudes a partir dels observatoris fotogràfics del paisatge són una eina destinada a potenciar el coneixement de la transformació dels paisatges. En les imatges, comparativa de fotos preses a Montreuil (França) per iniciativa de l'Observatori Fotogràfic del Paisatge de Montreuil entre els anys 1996 i 2008.

La capitalització i l'estructuració dels coneixements és fonamental. Els sistemes d'informació geogràfica (SIG) o els sistemes d'informació en general donen resposta a aquesta necessitat. A França, el Ministeri d'Ecologia, Desenvolupament Sostenible, Transports i Habitatge ha

desenvolupat el Sistema d'Informació sobre Natura i Paisatge (SINP, [www.naturefrance.fr](http://www.naturefrance.fr)) per processar totes les metadades i les dades vinculades al paisatge.

La millora de l'estructuració i l'estandardització de les dades en les diferents escales del territori és una de les condicions per elaborar síntesis regionals, supraregionals i nacionals dels paisatges. Una altra necessitat important és la unificació del vocabulari relacionat amb el paisatge, especialment pel que fa a la descripció de les dinàmiques.

## **Conclusió**

Segons explica la història, a mitjan segle XVIII Lluís XV de França, impressionat pel mapa de Flandes elaborat per Cassini III amb el mètode de les triangulacions, hauria declarat que “cartografiar és una manera de marcar el territori, afirmant-lo a través de la imatge”. Posteriorment, el monarca va decidir que calia elaborar un mapa de França aplicant les mateixes premisses, i el va encarregar a aquest mateix cartògraf. És clar que la cartografia és una acció política, que manifesta, expressa tries i transmet unes concepcions determinades. A més a més, la cartografia de les dinàmiques del paisatge, tot i les seves complexitats tècniques, és una aposta imprescindible per facilitar la comprensió de les transformacions en marxa: reflectir el paisatge en un mapa és un repte del tot necessari per tal de situar el paisatge al centre de les decisions, per facilitar-hi l'accés als enginyers, els naturalistes, els gestors, els urbanistes i, també, els ciutadans. Les representacions gràfiques, i més particularment la cartografia, ajuden a fer més intel·ligible la complexitat del paisatge, que sovint no és prou ben percebut ni ben conegut pels diferents actors. Es tracta d'un pas necessari per tal que les tries que hem fet amb relació als territoris ajudin a donar-los forma, però no ja des de la inconsciència, sinó des d'una consciència plena al servei de la qualitat del nostre entorn vital.

## Referències bibliogràfiques

*Atlas des paysages de Franche-Comté : Doubs* (2000). [Avitray-les-Gray]: Néo éditions; Conseil général du Doubs; Conseil régional de Franche-Comté; Direction régionale de l'environnement de Franche-Comté.

*Atlas des paysages de l'Oise* (2006). Picardie: Direction départementale de l'équipement de l'Oise; Direction régionale de l'environnement de Picardie.

*Atlas des paysages de la région Nord-Pas-de-Calais* (2003). [Lille]: Direction régionale de l'environnement du Nord-Pas-de-Calais.

*Atlas des paysages de la Somme* (2007). Picardie: Direction régionale de l'environnement de Picardie.

*Atlas des paysages de Maine et Loire* (2003). Angers: Le Polygraphe; Département de Maine-et-Loire; Direction régionale de l'environnement des Pays de la Loire; Direction départementale de l'équipement de Maine-et-Loire.

CONSELL D'EUROPA (2000). *Conveni europeu del paisatge* [en línia]. <[http://www.magrama.gob.es/ca/desarrollo-rural/temas/desarrollo-territorial/09047122800d2b59\\_tcm8-26223.pdf](http://www.magrama.gob.es/ca/desarrollo-rural/temas/desarrollo-territorial/09047122800d2b59_tcm8-26223.pdf)> [consulta: 27.05.2013].

DEPERROIS, Mathieu (2009). *Les représentations des dynamiques paysagères dans les Atlas de paysage*. Diplôme universitaire système d'information géographique et méthode de l'analyse géographique, Département de géographie de l'Université de Poitiers. [Document inédit].

DEPPING, Georges B. (1816). *Merveilles et beautés de la nature en France*. Paris: Eymery.

"DOSSIER: Des trésors à la portée de tous, les fonds patrimoniaux de l'IGN" (2006), *IGN Magazine*, núm. 36, p. 5-9.

FRANCE (1991). Paris: Michelin.

*GUIDE Bleu du Nord de la France* (1952). Paris: Hachette.

LEE, Alexandre; SLAK, Marie-Françoise (2007). "Les paysages français changent entre 1992 et 2002: artificialisation et fermeture des paysages aux dépens du mitage ou de la déprise des zones agricoles", *Agreste Cahiers*, núm. 3, p. 19-40. Disponible a: <<http://agreste.agriculture.gouv.fr/IMG/pdf/articles07113A2.pdf>> [consulta: 26.11.2012].

OBSERVATOIRE DES TERRITOIRES (2009). *Dynamiques et développement durable des territoires - Rapport de l'Observatoire des territoires 2008*. Paris: la Documentation française.

PELLETIER, Monique (dir.) (1998). *Couleurs de la Terre: des mappemondes médiévales aux images satellitales*. Paris: Seuil; Bibliothèque nationale de France, p. 104.

SEGUIN, Jean-François; SOUFFLET-LECLERC, Elise (dir.) (2008). *Méthode de l'Observatoire photographique du paysage: itinéraires photographiques*. Paris: Direction générale de l'aménagement, du logement et de la nature. Direction de l'habitat, de l'urbanisme et des paysages.

SGARD, Jacques (2003). *Etude paysagère de Seine-Saint Denis*. [Pantin]: Direction départementale de la Seine-Saint-Denis.

TRÉGOÛET, Bruno (dir.) (2009). "La France vue par Corine Land Cover, un outil européen de suivi de l'occupation des sols", *Le Point sur*, núm. 10, p. 1-4.