

Nom de l'unitat: la plana de l'Empordà

Subunitat: Els paisatges agroforestals de la plana de l'Empordà

Codi: 1.1

Sup: 2.752,45

Descripció:

Subunitat que comprèn els terrenys agraris i forestals de la plana de l'Alt Empordà (veure mapa 1). S'exclouen els situats a la franja litoral i els que envolten l'àrea urbana de Figueres, els quals s'engloben dins les subunitats dels paisatges del cordó litoral i dels paisatges urbans i periurbans de la ciutat de Figueres, respectivament.

Característiques:

La plana interior forma el nucli central del pla i esdevé el paisatge més característic de la comarca, amb camps de regadiu i de secà ben treballats i delimitats per marges plantats amb arbres de ribera, principalment salzes, i resguardats de la tramuntana per les tanques de xiprers. Aquesta plana és interrompuda només per alguns pujols o per allargaments de les diverses serres que l'envolten. Aquestes petites elevacions sovint s'han aprofitat per a l'establiment dels nuclis urbans. En aquest espai encara hi romanen algunes mostres d'antics estanys interiors els quals havien ocupat cubetes o petites depressions.

Valors:

Els paisatges agroforestals de la plana atresoren importants valors. Amb caràcter general cal assenyalar que la seva bellesa ha estat protagonista de diversos textos i versos de molts literats i, a la vegada, font d'inspiració de molts pintors. Altrament, cal subratllar que el valor més important d'aquests paisatges és el productiu ja que la major part del territori està ocupat per camps de conreus i granges. Finalment cal també considerar la presència de diversos elements concrets o específics i representatius, singulars i peculiars. Entre aquests cal esmentar el ric patrimoni històric-arquitectònic representat en diversos elements religiosos o conjunts monumentals, les diverses tanques de xiprers les quals esdevenen un element molt particular del paisatge empordanès, els diferents sistemes naturals vinculats especialment a la xarxa hídrica i als estanys, i l'alta capacitat de canviar de color i d'aspecte que tenen els sòls agrícoles en les diferents èpoques de l'any.

Impactes i riscos:

El seu relleu eminentment pla provoca que la visibilitat de tota la plana, malgrat la seva extensió, sigui molt elevada. Per tant qualsevol alteració és altament perceptible, fet que condiciona una fragilitat o vulnerabilitat molt alta. De manera concreta els principals impactes que pateixen aquests paisatges són els derivats dels creixements urbanístics, tant lligats als principals nuclis urbans i rurals com del pas d'infraestructures, ja siguin energètiques (línies elèctriques, etc.) o viàries. En aquest darrer cas cal esmentar que a banda de talussos mal resolts l'efecte negatiu que provoca, en determinades ocasions, la implantació de tanques publicitàries. Altres impactes els provoquen els viviers de plantes ornamentals, magatzems, centres comercials, polígons industrials, aeròdroms, centres de caravanning, etc. ja que dificulten la percepció del veritable paisatge d'aquesta subunitat.

Finalment, cal també considerar els efectes negatius que provoquen determinades granges, com també diverses construccions residencials amb característiques arquitectòniques poc adequades.

Tipologia de paisatges:

Dins la plana de l'Alt Empordà podem diferenciar les següents tipologies paisatgístiques:

- 1) Els fondals, caracteritzats pel predomini quasi total de l'agricultura ja siguin conreus de fruiters com de cereals. Entremig d'aquestes grans extensions conreades apareixen petits nuclis urbans com Fortià, Riumors.. que concentren la major part de la població i presenten interessants perfils.
- 2) Els paisatges agroforestals de transició cap als terraprimers que es caracteritzen per la presència d'importants masses i franges de pi blanc i alzina que alternen amb conreus de secà.
- 3) Els paisatges agroforestals de transició cap als aspres els quals estan determinats pel domini de vinyes i oliveres
- 4) Els paisatges fluvials que apareixen al voltant dels principals cursos fluvials i en especial de la Muga i el Fluvià
- 5) I els paisatges palustres interiors caracteritzats per la presència d'estanys interiors com el de Vilaüt i de canals de drenatge i de rec que donen lloc a closes, com les de Mornau.

Valors:



Impactes:



Nom de l'unitat: la plana de l'Empordà

Subunitat: Els paisatges del cordó litoral

Codi: 1.2

Sup: 531,04

Descripció:

Subunitat que inclou els terrenys de la franja litoral del golf de Roses, és a dir, els compresos entre els nuclis urbans de Roses i l'Escala (veure mapa). Es tracta d'un terreny planer i configurat a partir de la dinàmica fluvial de la Muga i el Fluvià, i del mar i el vent, sobretot de la tramuntana. A cada un dels extrems la costa sorrenca és substituïda per una de més abrupte, caracteritzada per cales i penya-segats, que correspon a la unitat geològica del Cap de Creus i del Montgrí respectivament.

Característiques:

Es tracta d'una àrea ecològica de molt interès per la flora i la fauna d'ambients llacunars i salobres que inclou. Si bé, en un passat la zona d'aiguamolls havia estat molt extensa, actualment aquesta s'ha anat reduint per augmentar la superfície de conreus i la construcció d'urbanitzacions residencials fruit de l'importància d'aquest territori com a destí turístic. Les mostres més representatives d'aquests ambients dunars salobrosos i d'aigües dolces i estagnants es situen dins la superfície inclosa al Parc Natural dels Aiguamolls de l'Empordà, d'unes 5.000 ha. de superfície, i conegut per la important varietat d'ocells nidificants i de pas que alberga, aspecte que l'ha portat a considerar-l'ho com una de les zones naturals més importants del litoral català. La presència de closes (prats naturals limitats per canals i tancats per vegetació que s'utilitzen com a pastures) i de prats de dall esdevenen, per la seva singularitat un dels elements del paisatge més característic.

Valors:

Podem diferenciar tres grans tipus de valors. En primer lloc, els valors naturals es concentren especialment al Parc Natural dels Aiguamolls, la qual a banda de considerar-se com a zona d'interès geològic - degut a la bona representació que tenen els processos d'interacció entre els aports fluvials i la dinàmica marina - engloba ambients ecològics molt diversos que permeten la coexistència d'una gran varietat de comunitats vegetals i faunístiques amb una notable diversitat i singularitat d'espècies, i en especial d'ocells. Recentment, les closes estan esdevenint els hàbitats amb més presència d'espècies vegetals rares i endèmiques. Tanmateix també cal destacar els ambients dunars i en especial les dunes fixades a principis del segle XX per pins pinyoners. En segon lloc, cal parlar del valor històric d'aquest paisatge ja que les seves platges van ser trepitjades pels grecs, i posteriorment pels romans, per fundar Empúries i Roses. En tercer lloc, cal comentar l'elevat valor social i econòmic, ja que a més d'albergar platges de gran atractiu turístic, hi ha un gran nombre de rutes i itineraris que uneixen diferents punts d'interès i una activitat pesquera rellevant.

Impactes i riscos:

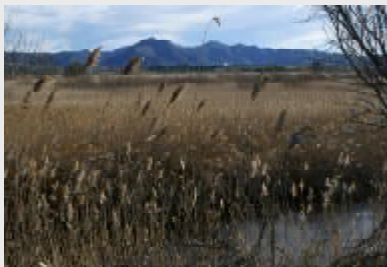
La creació a la dècada dels vuitanta del Parc Natural dels Aiguamolls de l'Empordà va tancar la porta definitivament a nous processos d'urbanització del litoral, com en el seu dia van ser les urbanitzacions d'Empuriabrava i Santa Margarida. Per tant, els riscos a que estan sotmesos aquests paisatges són només de caràcter natural, es a dir, inundacions o temporals de llevant. Finalment, cal també considerar els efectes negatius que provoquen determinades construccions residencials de característiques arquitectòniques poc adequades i determinats càntings.

Tipologia de paisatges:

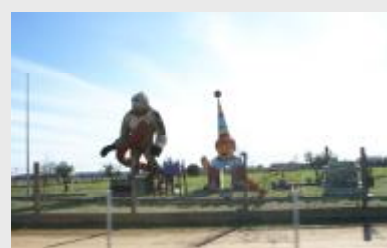
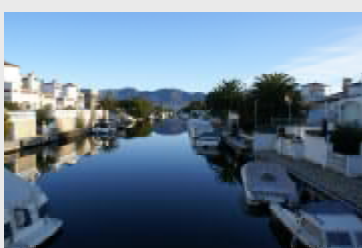
Dins la franja litoral podem diferenciar:

- 1) La platja, és a dir, l'espai que hi ha entre el mar i les dunes on només podem assenyalar l'existència de poblaments de jull de platja i borró.
- 2) Les dunes. Dins d'aquesta tipologia podem esmentar l'existència de dues situacions ben diferents. D'una part tenim els cordons dunars en formació que apareixen després de la platja i, d'altra, les dunes colonitzades i fixades per pins tal com podem observar a la zona d'Empúries
- 3) Els estanys o llaunes, ja siguin d'aigües salades o dolces
- 4) Els paisatges d'aiguabarreig de la Muga i el Fluvià amb el mar.
- 5) Els paisatges de costa abrupta, representat per la presència d'illots, esculls, farallons i penya-segats
- 5) Les closes, es a dir, els prats inundables rodejats d'arbres de ribera
- 6) Els paisatges urbans de Roses i l'Escala.
- 7) Els paisatges de les urbanitzacions d'Empuriabrava i Santa Margarida, entre altres

Valors:



Impactes:



Nom de l'unitat: Cap de Creus

Subunitat: Els paisatges de la península del cap de Creus

Codi: 6.1

Sup: 1.007,89

Descripció:

Engloba els terrenys que hi ha entre la serra de Rodes i el mar. El límit nord ve marcat per la carena septentrional de la riera de la vall. Es tracta d'un espai força abrupte i amb importants afloraments rocosos que quan entren en contacte amb el mar donen lloc a espectaculars penyas-segats.

Característiques:

L'element característic d'aquests paisatges és el relleu. Aquest està constituït per materials paleozoics del Pirineu, afectats per la tectònica i el metamorfisme hercinians. La baixa densitat de la coberta vegetal de molts sectors i el fet que els afloraments rocosos siguin continus fa que la constitució geològica condicioni directament el paisatge. Els materials paleozoics només estan recoberts per dipòsits quaternaris en alguns fons de vall i rarament en algun vessant. El litoral forma platges petites, recollides, sovint de còdols i graves o de sorra de color de pols de plom, com Cala Montjoi, cala Jóncols, cala Jugadora, la badia de Cadaqués. Les aigües són netes i d'un blau vivíssim. Els sòls prims i la recurrència dels incendis forestals ha provocat que els boscos ocupin molt poca extensió. El pi blanc s'estén formant petites bosquines en alguns espais propers al litoral i l'alzina surera es desenvolupa en claps aïllats a les parts més interiors. Les brolles constitueix el tipus de vegetació més estès. Les espècies més abundants són les estepes, els brucs, el llentiscle i el càdec. Recentment en molts vessants s'ha recuperat la vinya. En els fons de vall i a les vores dels cursos d'aigua hi ha boscos de ribera amb salzes, àlbers i pollancre i en alguns sectors com a les ribes de la riera de la Valleta, fins i tot verns.

Valors:

Apareixen tres grans tipologies de valors. En primer lloc, cal esmentar els valors ecològics, la importància dels quals queda recollida en les diferents figures de protecció existents: el Parc Natural del Cap de Creus i la Reserva natural integral del cap de Norfeu. En segon lloc, cal parlar dels valors històrics resultat dels testimonis de diferents èpoques històriques com és el cas dels dòlmens, parets de pedra seca o del monestir de Sant Pere de Rodes. Les restes de l'arquitectura de pedra seca són un element que caracteritza i dona un especial valor a aquesta subunitat. En darrer lloc, cal parlar dels valors estètics els quals són producte d'unes condicions ambientals excepcionals i de la baixa intensitat urbana. Destaquen les zones nues de vegetació, les petites formacions de matollars, les cales recollides amb un mar de color blau intens i, de tant en tant, una intervenció humana mesurada. Tot plegat confereix una riquesa cromàtica i morfològica notable. Cal també destacar els paisatges lligats a S. Dalí, els quals varen ser font d'inspiració i el mateix Far.

Impactes i riscos:

Els incendis forestals han esdevingut el principal agent modelador de bona part del paisatge del Cap de Creus. A les condicions d'aridesa estival inherents al clima mediterrani s'hi afegeix la presència de la tramuntana i l'abandonament de conreus. L'abandó dels conreus ha provocat l'aparició d'un paisatge homogeni dominat per grans extensions de brolles i prats secs que ocupen el 90% de la superfície, els quals afavoreixen la ràpida expansió del foc i dificulten la seva extinció. Finalment cal també destacar la presència de determinades urbanitzacions (tant al litoral com a l'interior) i de creixements urbans poc integrats al teixit urbà existent.

Tipologia de paisatges:

Dins d'aquesta subunitat podem diferenciar les següents tipologies paisatgístiques:

- 1) Els paisatges de les terrasses i matollars
- 2) El paisatge urbà de Cadaqués i Port de la Selva
- 3) El paisatge de penyassegats, esculls, iilles i farallons
- 4) Les cales i badies

Valors:



Impactes:



Nom de l'unitat: Cap de Creus

Subunitat: Els paisatges de la Costa de la Marenda

Codi: 6.2

Sup: 749.82

Descripció:

Subunitat que comprèn els territoris que hi ha, d'una part, entre la serra de l'Albera i el mar i, d'altra, entre Llança i Portbou. Es tracta d'un franja paral·lela al mar formada per un conjunt de valls d'orientació est-oest, de curt recorregut, que neixen a la serra de l'Albera.

Característiques:

Aquestes terres presenten dos àmbits paisatgístics ben diferenciats. En primer lloc, cal parlar de la costa, on s'alternen esplèndides badies i platges, com la badia de Portbou o la platja de Grifeu, amb imponents penyas-segats, com els del cap Marcer o els de cap de Portbou. En segon lloc, ens apareix les terres interiors estructurades en un conjunt de curtes rieres que baixen de les Alberes, com la riera de Portbou, la de Molinàs o la de la Valleta.

Valors:

Dins d'aquesta subunitat podem diferenciar tres grans grups o tipus de valors. El primer és l'ecològic, ja que el conjunt de rieres que baixen de les Alberes, com la vall de la riera de la Valleta, tenen un paper clau en la connectivitat ecològica entre el massís de les Alberes i la península del Cap de Creus. En segon lloc, tenim el valor productiu ja que aquests paisatges a banda d'esdevenir un suport clau de la important activitat turística d'aquestes terres esdevenen també importants des del punt de vista agrícola, basat en els conreus de vinya i oliveres, i pesquer. En tercer lloc i últim lloc, cal parlar del valor social lligat no només a l'ús de les platges sinó al camí de ronda i del GR-11 que neix al cap de Creus, creua les Alberes i travessa tota la serralada pirinenca. Aquest darrer valor es veu també completat amb el pas fronterer i en especial amb tot el que es relaciona amb el contraban i les llegendes associades.

Impactes i riscos:

A la zona litoral l'impacte més notable és el generat per les urbanitzacions properes al mar, com Grifeu o la Rovellada. A l'interior, fortament despoblat el risc més important és el dels incendis ja que tot l'espai és una continuïtat de matollars i boscos que sota l'efecte de la tramuntana presenten un alt risc d'incendi molts dies de l'any.

Tipologia de paisatges:

Dins d'aquesta subunitat podem diferenciar les següents tipologies paisatgístiques:

- 1) Els paisatges urbans dels pobles de la costa: Llança, Colera i Portbou
- 2) Els paisatges de les urbanitzacions
- 3) Els paisatges dels penya-segats, badies i cales
- 4) Els paisatges forestals i de la vinya i l'olivera de les vall interiors

Valors:



Impactes:



Nom de l'unitat: Salines – l'Albera

Subunitat: Els paisatges forestals de l'Albera

Codi: 2.2

Sup: 899.95 ha

Descripció:

Subunitat que comprèn la totalitat del massís de l'Albera que es troba dins la comarca i que té com a principals cims el Puig Neulós (1.257 m) i el Puig de Pedrets (1.167m). El fet que la carena d'aquest massís sigui la frontera entre l'estat espanyol i francès genera que molts dels colls o passos siguin indrets carregats d'història ja sigui per estar lligats al contraban o a l'exili provocat per la Guerra Civil.

Característiques:

Es tracta d'un paisatge eminentment forestal tot i que en alguns sectors i per l'efecte dels incendis predominen els matollars. La part més baixa del massís correspon a la sureda i a l'alzinar però la forta activitat humana ha comportat una profunda alteració dels boscos originals, essent en algunes zones les brolles d'estepes i brucs les comunitats dominants. A partir dels 600 m. d'altitud apareixen els boscos de fulla tendra i caduca que dona al paisatge un aspecte nou, amb canvis estacionals inexistent a la terra baixa. Aquests venen formats per la roureda de roure martinenc, amb diverses espècies d'arbres caducifoli com l'auró negre i blanc, el freixe de fulla gran, cirerers, etc. i per la castanyeda. Aquesta darrera formació es presenta en parcel·les de talla regulars i geomètriques i substitueix la roureda degut al seu afavoriment per a la producció de perxes. L'estatge superior, entre els 800 i 1.200 m, correspon al domini de les fagedes amb grèvol. En els vessants orientats a soler aquestes són de poca extensió i molt fragmentades i en els vessants orientats a nord, forma boscos molt extensos que en determinats indrets arriba just fins la línia de carena, si bé en molts punts, la tramuntana n'impedeix el seu desenvolupament. La destrucció d'aquests boscos ha permès també la presència de les landes de bruguerola, la qual alternant-se amb els prats acidòfils, ocupen els indrets més rocallosos i culminals. Allà on la pastura ha estat més intensa hi apareixen diversos pradell teròfitics. L'abandó de les pastures culminals comporta un augment dels matollars i de les landes ja que el substrat pedregós, l'ambient hostil i obert a la tramuntana impedeix la presència d'arbres.

Valors:

El principal valor estètic rau en el fet de tractar-se d'una zona de muntanya amb boscos frondosos i variats que actua com a taló de fons per a la plana a l'hora que també ofereix imponents vistes sobre aquesta. Els principals valors naturals es basen en el fet que l'àrea esdevé una bona representació dels paisatges propis de la terra baixa i de la muntanya mitjana silícia provinent de les últimes digitacions pirinenques. Presenta l'interès de mostrar un fort contrast entre els paisatges de la plana litoral i la muntanya pirinenca oriental, a més de conservar una bona mostra de suredes, rouredes acidòfiles i landes de bruguerola, i de comunitats faunístiques d'interès. Els valors històrics rau en de manera especial en tot allò que envolta l'explotació forestal, i en especial al suro, i en els passos fronterers molt populars a l'època franquista. L'aprofitament de la llenya i la producció de carbó, com també de les perxes de castanyer per a la fabricació de botes i d'altres productes del bosc, formen part del llegat cultural que traginers, llenyataires, carboners, etc. han donat a aquest espai. Finalment, cal també esmentar la presència de nombrosos monuments megalítics, el castell de Requesens i el monestir de Sant Quirze de Colera.

Impactes i riscos:

L'abandó de l'activitat forestal i ramadera provoca un cert empobriment ecològic i paisatgístic, que comporta també un augment del risc d'incendi forestals.

Tipologia de paisatges:

Dins d'aquesta subunitat podem diferenciar les següents tipologies paisatgístiques:

- 1) Els paisatges de matollars
- 2) Els paisatges forestals
- 3) Les pastures culminals

Valors:



Impactes:



Nom de l'unitat: Els Aspres

Subunitat: Els paisatges dels Aspres

Codi: 3

Sup: 1.724,19 ha

Descripció:

Territori de transició entre la plana de l'Empordà i les muntanyes que conformen els massissos de les Salines i l'Albera. És un espai solcat per un bon nombre de rius i rieres que tenen la seva capçalera a les muntanyes abans esmentades, com la riera de Vilamaniscle, l'Anyet o el Llobregat. Entremig d'aquests cursos fluvials ens apareixen un conjunt de suaus serres i turons, com la serra del Cintet (211 m) o el turó del puig del Pal (242 m).

Característiques:

Els aspres són un territori de sòls pobres producte de la litologia i la topografia, fet que condiona el tipus de conreus. Una altra característica és el caràcter ondulat de la unitat ja que s'alternen serres de relleu suau i turons poc elevats complementats amb estrets fons de vall. El resultat és un espai on s'alternen les terrasses conreades, majoritàriament, amb vinyes i oliveres, amb bosquets i matollars. Al sector occidental és on predominen el bosc, essent les suredes i els alzinars les formacions forestals més esteses. Cal destacar que la conjunció de sòls pobres, relleu suaument ondulat, l'abandonament de les activitats agrícoles, ramaderes i forestals, i els repetits incendis que s'han anat succeint han generat que el 72% de la superfície estigui ocupada per vegetació, de la qual un 32% són boscos i un 38 % bosquines i matollars. L'espai també presenta com a singularitat l'embassament Boadella, l'únic de certes dimensions present a la comarca i que ha comportat una certa activitat turística lligada a aquest ambient aquàtic.

Valors:

Dins d'aquesta unitat podem diferenciar tres grans grups de valors paisatgístics. El primer és l'ecològic, producte de l'existència d'interessants mostres de suredes, alzinars i boscos de ribera i, sobretot, de l'existència de vint-i-dos petits estanys o basses, algunes de les quals emmagatzemen aigua tot l'any, com els estanys de Canadal o del Tòrlit, fet que permet el desenvolupament de comunitats vegetals lligades a l'aigua, com el canyissar i que a la vegada, esdevinguin indrets d'aturada d'aus migratòries. El segon valor és el productiu ja que malgrat que només el 28% del territori siguin terres de conreu, el cultiu de la vinya i l'olivera ha generat la proliferació de l'activitat agrària i dels seus productes així com d'actes per promoure'ls, com la fira de l'Oli i l'Olivera d'Espolla. També els alzinars, les suredes i la ramaderia generen una certa activitat econòmica. En tercer i últim lloc cal esmentar la presència de monuments megalítics i de parets de pedra seca.

Impactes i riscos:

L'impacte més significatiu dels aspres és el que es deriva dels incendis forestals, els quals són recurrents i força extensos. En segon lloc i amb una afectació més puntual però important són els processos d'urbanització o la construcció de grans infraestructures a la vall del riu Llobregat d'Empordà i en concret a la Jonquera. És una afectació que no té tant a veure amb l'expansió de les zones residencials estrictes com amb la funció de lloc fronterer i de pas de mercaderies que juga la localitat. Els darrers anys s'ha assistit a l'expansió d'una sèrie d'activitats i de serveis adreçats a satisfer les necessitats dels transportistes dels vehicles pesants de mercaderies de llarg recorregut (s'acumulen fins a 4.000 camions els caps de setmana). La mostra més rotunda és la construcció de grans aparcaments per a camions, sobre l'antiga plana agrícola situada al sud del nucli urbà, a les terrasses fluvials de la riba esquerra del Llobregat i prenent com a eix intermedi el traçat de la carretera N-II. Aquests aparcaments es complementen amb establiments de zones comercials, benzineres i magatzems. La construcció de tot aquest entramat ha suposat l'asfaltatge de bona part de la terrassa fluvial del Llobregat. Altrament cal també esmentar l'impacte que genera la presència de l'estació militar de Sant Climent Sescebes i de les activitats que es porten a terme dins el paratge del Pla dels Tòrlit, amb pràctiques d'explosius, camps de tirs i la creació de pistes forestals. Finalment cal també esmentar la possibilitat de crear-se 4 camps eòlics ens els municipis de Capmany i Biure

Tipologia de paisatges:

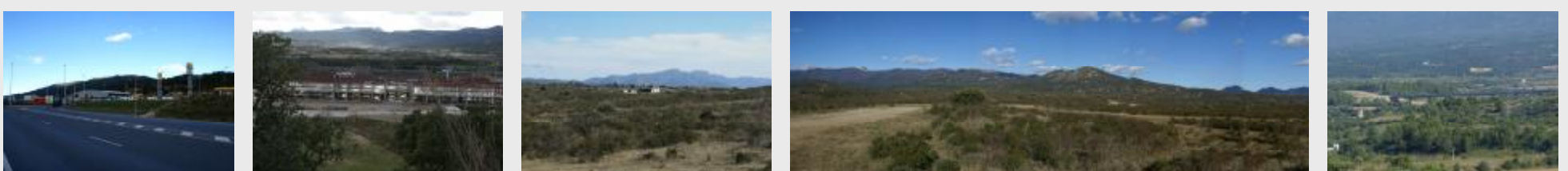
Dins d'aquesta subunitat podem diferenciar les següents tipologies paisatgístiques:

- 1) Els paisatges de matollars dels aspres orientals
- 2) Els paisatges forestals dels aspres occidentals
- 3) Els paisatges dels estanys i basses
- 4) Els paisatges agrícoles
- 5) Els paisatges del pantà de Boadella
- 6) Els paisatges urbans de la Jonquera

Valors:



Impactes:



Nom de l'unitat: l'Alta Garrotxa

Subunitat: l'Alta Garrotxa

Codi: 7

Sup: 1.163,89 ha

Descripció:

Inclou els terrenys més occidentals i abruptes i feréstecs de la comarca. Es tracta d'un espai de cingles, espadats i cims emblemàtics, visibles molts d'ells des de moltes indrets de la comarca. Destaquen el Bassegoda (1.373 m) o la Mare de Déu del Mont (1.123 m). La major part dels seus paisatges són forestals amb un baix poblament humà i quasi bé inaccessibles. Només a la vall d'Albanyà apareixen petits nuclis rurals i zones de conreus.

Característiques:

El predomini dels substrat calcari i els importants plegaments que ha patit aquest territori generen importants afloraments rocosos que donen lloc a nombroses cingleres, espadats i cims imponents i escarpats. El domini dels boscos, sobretot dels alzinars, acaben de dotar aquesta unitat d'un caràcter propi que s'estén més enllà de la comarca. Aquests dos fets genera que el verd i el gris de les calcàries siguin els colors més representatius d'aquest territori. Un altre tret particular que caracteritza aquest paisatge és la manca de poblament concentrat. Si exceptuem la vall d'Albanyà, la resta del territori resta ocupat per boscos i roques. En conclusió som davant d'un paisatge abrupte, muntanyós, forestal i despoblat.

Valors:

El principals valors d'aquest espai són l'ecològic, tal com resta reflectit en el fet que la major part de la unitat de paisatge es troba inclosa dins del PEIN, i el fet que actua com a taló de fons per la banda de ponent. El valor social també és important per dos fets. El primer és el gran nombre de recorreguts que travessen l'espai d'est a oest i que fan d'aquest indret un paradís de l'excursionisme. El segon és producte de l'existència del santuari de la mare de Déu del Mont, que és un magnífic mirador sobre diverses comarques gironines, a la vegada, que és l'espai on Mossèn Cinto Verdguer va escriure diverses obres literàries entre les quals destaca el Canigó, massís visible des de la finestra de la seva habitació. Tanmateix també destaca tot allò que envolta el món silvícola i en especial el valors associats a antics oficis com el dels carboners, traginers, serradors, etc. El resultat final és un indret que presenta un important valor identitari i simbòlic.

Impactes i riscos:

Els impactes i riscos que pateix aquest paisatge venen clarament condicionats per una doble dinàmica: d'una banda la desaparició de les activitats tradicionals agràries i forestals i de l'altra, l'aparició de noves infraestructures i activitats econòmiques. De la primera cal esmentar l'impacte que suposa la desaparició del mosaic agroforestal i l'increment dels boscos i bosquines, fet que comporta un seriós empobriment paisatgístic basat en la homogeneïtat de la coberta forestal arbrada. I de la segona cal destacar l'impacte que suposa la construcció de noves infraestructures viàries, les quals sovint porten associades importants talussos i desmunts poc integrats i amb un fort impacte visual. També cal assenyalar que al cim de la Mare de Déu del Mont pateix també un notable impacte paisatgístic fruit dels emissors i antenes que s'hi acumulen. Aquest fet és veu potenciat per la gran concurrència que rep aquest per part de nombrosos visitants.

Tipologia de paisatges:

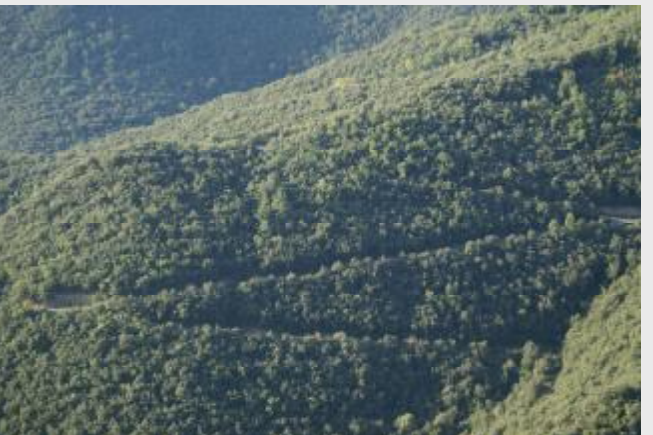
Dins d'aquesta subunitat podem diferenciar les següents tipologies paisatgístiques:

- 1) Els paisatges agroforestals de la vall d'Albanyà
- 2) Els paisatges forestals i rocosos de les serres de l'Alta Garrotxa empordanesa

Valors:



Impactes:



Nom de l'unitat: Garrotxa d'Empordà

Subunitat: Garrotxa d'Empordà

Codi: 5

Sup: 1.639,80 ha

Descripció:

Àrea de transició entre la plana, situada a l'est, i els relleus prepirinencs de l'Alta Garrotxa, situats a l'oest. L'espai s'estructura a partir d'una sèrie de serres amb disposició diversa, progressivament elevades d'acord amb la seva proximitat a la Mare de Déu del Mont. Algunes de les més rellevants són la serra de l'Illa (210 m.), la serra d'en Clotes (230 m.), la serra de les Avalls (336 m.), la serra de la Quella (411 m.), la muntanya de Santa Magdalena (519 m.) o la serra Oliva (600 m.). Els vessants del Mont i els seus contraforts propicien una xarxa hidrogràfica formada per torrents i rieres de curt recorregut però de marcat pendent. La combinació entre les serres i la hidrografia ha conformat un gran nombre de clotades i de reduïdes depressions que deixen poc espai pels relleus planers.

Característiques:

Espai caracteritzat per una gradació de paisatges que van des de la plana conreada, com és el cas del pla de la Creu o del pla de Mas de Palau prop d'Avinyonet de Puigventós, a les estretes valls envoltades de suaus serres, tal com succeeix amb la vall del Rissec, que transcorre entre la serra de la Quella (411 m) i la cinglera de Santa Magdalena (518 m). En conjunt es tracta d'un territori de relleu força ondulat i en alguns punt abrupte. La cobertura vegetal pren força protagonisme ja que el 72% de l'espai està ocupat per formacions vegetals, essent la pineda de pi blanc la més abundant. El poblament es presenta de forma dispersa però també concentrada en diversos nuclis tots ells de petites dimensions.

Valors:

Al tractar-se d'uns paisatges poc poblats, els valors ecològics prenen força. Els hàbitats lligats o propers als cursos fluvials són molt interessants. Els valors històrics també són destacats ja que dins dels nuclis rural o en el cims o cingleres de moltes serres ens apareixen un bon nombre d'ermites, esglésies, monestirs i castells que sobresurten enmig dels boscos i donen caràcter al paisatge. D'entre aquests pren especial valor el Santuari de la Mare de Déu de la Salut de Terrades. També té un extraordinari valor patrimonial l'arquitectura de paret seca que ens apareix al paratge de la Garriga d'Empordà. Aquest és resultat històric d'enretirar el pedruscall calcari que cobria la superfície i d'aixecar parets de pedra seca per delimitar propietats, tancar ramats i bastir barraques adreçades a guardar eines o per aixopluc. Després d'artigar el garric, l'espècie vegetal més comuna, es feren plantades d'oliveres i vinyes, que modificaren totalment la fesomia del paisatge.

Impactes i riscos:

El risc més important d'aquest paisatge majoritàriament de caràcter forestal és el foc, del qual actualment em podem observar algunes petjades. En segon lloc, cal parlar de les pedreres de roca calcària que s'han obert, fonamentalment, a l'extrem oriental de la zona de la Garriga d'Empordà, als termes de Llers, Avinyonet i Figueres. Es tracta d'explotacions de grans dimensions de les que s'aprofiten els materials extrets tant per a la construcció com per les obres públiques. En tercer lloc cal esmentar l'impacte que genera l'execució de diverses infraestructures viàries i energètiques. En aquest sentit cal destacar el pas del Tren d'Alta Velocitat, el qual tot i localitzar-se en un espai perifèric de la mateixa unitat incrementarà l'efecte barrera i de separació entre aquest àmbit (i particularment el de la Garriga) i la plana de l'Alt Empordà, afectarà la connectivitat ecològica entre el Manol i la Muga; i provocarà importants efectes negatius per la generació de talussos de grans dimensions i de difícil restauració. Finalment cal també considerar la presència de diverses granges de bestiar vacu i porcí de grans dimensions i poc integrades en aquest territori.

Tipologia de paisatges:

Dins d'aquesta subunitat podem diferenciar les següents tipologies paisatgístiques:

- 1) Els paisatges forestals de les serres i cingleres
- 2) Els paisatges agroforestals dels petits plans
- 3) Els paisatges dels nuclis rurals
- 4) El paisatge de la Garriga d'Empordà

Valors:



Impactes:



Nom de l'unitat: Terraprim d'Empordà

Subunitat: Terraprim d'Empordà

Codi: 4

Sup: 1.023,61 ha

Descripció:

Espai caracteritzat per la presència de sòls pocs gruixuts, relleus suaus formats per petits turons sinuosos i arrodonits, per entremig dels quals apareix, formant amples meandres, el riu Fluvià. Es tracta d'un paisatge compost bàsicament per una potent matriu agroforestal que es contraposa al domini agrícola que impera a la plana agrícola. Es situa a la zona més meridional de la comarca i s'estén vers la comarca del Pla de l'Estany i el Baix Empordà.

Característiques:

Aquest paisatge es caracteritza per l'alternança entre espais agraris i forestals. Dins els conreus, els herbacis de secà són els més abundants fruit en gran mesura de la topografia i les característiques edàfiques. En canvi, el regadiu i els fruiters només representen una porció molt petita de l'espai. Pel que fa als boscos, les pinedes de pi blanc són les més abundants, tot i que, en moltes ocasions, sota la capçada dels pins ens apareixen alzinars incipients o consolidats. Cal assenyalar que a les ribes del Fluvià hi ha moltes plantacions de pollancre. El resultat del que hem comentat fins ara, és un mosaic de camps, boscos, masies i pobles, tots ells de petita dimensió.

Valors:

Els principals valors rauen en el resultat de barrejar dos elements: l'ecològic, el qual que ve representat pel riu Fluvià i les masses boscoses, com la present a la serra de Ventalló; i el productiu basat en els conreus, bàsicament de secà (com el present al Pla de Santa Maria a Navata), i les plantacions forestals. El resultat final és, doncs, un valor estètic compost per la bellesa del mosaic agroforestal i la força identitària que genera, enmig de camps i boscos, la fesomia dels pobles, amb les seves esglésies, campanars, carrers estrets i empedrats, així com els casals i masos amb les seves llindes i els camins que hi menen.

Impactes i riscos:

El paisatge del terraprim es veu afectat per una sèrie d'impactes vinculats a activitats antròpiques diverses. Entre aquestes cal incloure els que es deriven d'un seguit d'infraestructures viàries i energètiques de nova construcció o que amplien les ja existents: la carretera N-II, l'autopista AP-7, la línia ferroviària d'alta velocitat, la línia elèctrica de molta alta tensió i el gaseoducte d'Enagas. Cal també esmentar la presència del camp de golf de Torremirona i d'àrees industrials ubicades al peu de carretera, com la de la venda de piscines entre Camallera i Llampaias; d'edificacions aïllades de nova construcció amb característiques arquitectòniques poc adequades; i d'activitats extractives situades a la vora del riu Fluvià. Pel que fa als riscos, el més evident és el generat per a mà dels incendis forestals. Un bon exemple és l'incendi que afectà, l'estiu de 2006, una de les masses forestals més extenses del terraprim, la serra de Ventalló, amb una superfície calcinada de més de 1.000 ha. Un altre risc, si bé amb una incidència molt més limitada des de la perspectiva del paisatge, és el lligat amb les inundacions, que afecta la plana d'inundació del Fluvià.

Tipologia de paisatges:

Dins d'aquesta subunitat podem diferenciar les següents tipologies paisatgístiques:

- 1) Els paisatges fluvials del riu Fluvià
- 2) Els paisatges forestals de les serres de Ventalló i de la Creu
- 3) Els paisatges agroforestals de Pontós a Camallera.
- 4) Els paisatges agraris dels plans de Navata.

Valors:



Impactes:



Nom de l'unitat: Salines – l'Albera

Subunitat: Els paisatges forestals de les Salines

Codi: 2.1

Sup: 717,68 ha

Descripció:

El massís de les Salines és de geologia granítica i de relleu abrupte en alguns punts. Alguns cims arriben a superar els 1.000 m com el roc de Frausa (1.444 m) el qual esdevé el punt més alt de la comarca o el mateix puig de les Salines (1334 m). Els paisatges venen marcats per la distribució altitudinal de la vegetació. A la part baixa domina l'alzina i el suro, per sobre seu i producte de la gestió silvícola ens apareixen una barreja de masses forestals: fragments de roureda de roure martinenc i fagedes, castanyedes, pinedes de pi roig i plantacions de pinassa o de pi insigne. En els sectors on el bosc ha desaparegut hi creixen les brolles d'estepes i brucs i les landes de gòdua.

Característiques:

Es tracta d'un paisatge eminentment forestal articulat en tres estatges: el basal, on els alzinars i les suredes generen una sanefa sempre verda; l'estatge montà, on els caducifolis comparteixen l'espai amb les diverses plantacions de coníferes; i finalment, l'estatge culminar, on abunden els afloraments rocosos i les landes. Cal assenyalar que al peu del massís i de forma discontinua se situen els nuclis urbans de Maçanet de Cabrenys i Tapis. Aquests es presenten envoltats de conreus i generen dues obertures entre el continu forestal.

Valors:

El principal valor estètic d'aquesta rau en el fet de tractar-se d'una zona de muntanya de boscos frondosos i variats que actua com a taló de fons per a la plana de l'Empordà a l'hora que també ofereix imponents vistes sobre aquesta. Els principals valors naturals es basen en el fet que l'àrea esdevé una bona representació dels paisatges propis de la terra baixa i de la muntanya mitjana silícia provinent de les últimes digitacions pirinenques. Presenta l'interès de mostrar el contrast entre els paisatges de la plana litoral empordanesa i la muntanya pirinenca oriental, a més de conservar una bona mostra de boscos mediterranis i centreeuropeus. Finalment també cal esmentar els valors històrics, lligats al pas fronterer del coll de la Manrella el qual va esdevenir la porta de l'exili per diferents dirigents republicans al final de la Guerra Civil, com Lluís Companys, Azaña i Negrín, al Castell de Cabrera i les diverses llegendes associades; a al petit nucli de la Vajol i les mines de talc on s'hi amagà el tresor de la república; i al Santuari de La Mare de Deu de Les Salines

Impactes i riscos:

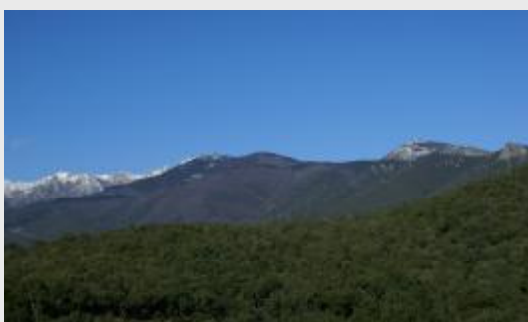
En un paisatge forestal els impactes i riscos van lligats a la gestió silvícola i al perill d'incendi. Pel que fa a la gestió forestal, cal assenyalar les desforestacions o la substitució de la fageda per plantacions de coníferes, com a impactes notables. Les inadequades ampliacions i modificació de traçat de les carreteres que uneixen la Vajol amb el coll de la Manrella i Maçanet de Cabrenys amb Tapis han suposat també un augment dels processos erosius, a banda de desmunts i excavacions que encara ara provoquen un fort impacte paisatgístic, i un enjardinament poc adequat amb espècies al·lòctones. Tanmateix també, cal destacar la presència d'urbanitzacions lligades al voltant del nucli urbà de Maçanet de Cabrenys, les quals sovint han seguit criteris arquitectònics poc adequats i de diverses antenes de TV que coronen el cim del Moixer.

Tipologia de paisatges:

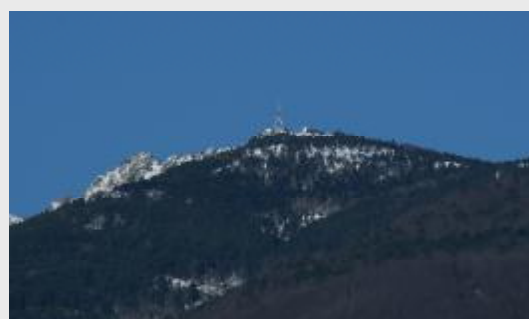
Dins d'aquesta subunitat podem diferenciar les següents tipologies paisatgístiques:

- 1) Els paisatges urbans de Maçanet de Cabrenys i Tapis
- 2) Els paisatges forestals del massís de les Salines
- 3) Els paisatges culminals amb afloraments rocosos i landes

Valors:



Impactes:



Nom de l'unitat: La plana de l'Empordà

Subunitat: Els paisatges de l'àrea urbana de Figueres

Codi: 1.3

Sup: 381,18 ha

Descripció:

L'àmbit d'aquesta subunitat ve delimitat per les infraestructures viàries. Per ponent el límit l'estableix l'autopista AP-7, per llevant la carretera A-21 i la seva franja d'influència. Al nord el límit ve marcat pel riu Muga i, al sud, per la carretera GIV-6229 entre els nuclis de Vilamalla i Vilamorell. No s'ha contemplat el límit del Pla Director del Sistema Urbanístic de Figueres (PDSUF) ja que el seu àmbit, el qual inclou els 16 municipis que envolten l'àrea urbana de Figueres, és massa extens i fa referència a futurs creixements urbans i no al paisatge actual.

Característiques:

Els trets més significatius d'aquesta subunitat paisatgística són el predomini del paisatge urbà i la fragmentació del paisatge agrari. La ciutat de Figueres ocupa bona part del territori d'aquesta subunitat i presenta en el seu centre importants valors patrimonials lligats a l'arquitectura i l'urbanisme. El paisatge urbà també s'estén al voltant dels eixos viaris. El cas més espectacular és el de la carretera C-260 on hi apareixen associats espais residencials i, sobretot, zones comercials. En ocasions també, prop dels principals eixos viaris també s'hi localitzen importants polígons industrials, com el de Vilamalla. El paisatge agrícola és present i envoltat d'infraestructures viàries i energètiques i també, d'espais urbans. Aquest és fruit del contacte de la plana agrícola amb el centre urbà de Figueres i en especial també, pels creixements urbans, industrials i de zones comercials associats als eixos viaris i al sòl urbà consolidat.

Valors:

D'una part cal esmentar els notables valors patrimonials que atesora el casc urbà de Figueres producte de la seva arquitectura i urbanisme i, d'altra, els valors productius, basats especialment als diversos polígons industrials presents, i en menor mesura a l'activitat agrícola que encara ara resta en els diferents conreus que envolten aquesta potent àrea urbana. Cal també esmentar el valor històric lligat al castell de Sant Ferran, construcció militar del s. XVIII, i on durant la Guerra del Francès (1808-14) s'hi produí la mort del general Álvarez de Castro, defensor de la ciutat de Girona durant el terrible setge de 1809.

Impactes i riscos:

Els principals impactes negatius rau en la mala qualitat estètica de les diverses entrades a la ciutat de Figueres i la baixa integració paisatgística de les diferents zones industrials i comercials presents. Tanmateix, el principal risc que afecta el futur del paisatge d'aquesta subunitat és fonamentat amb les previsions que estableix el futur Pla Director Urbanístic del Sistema Urbà de Figueres (PDSUF). Aquest preveu un important creixement de sòl industrial i també residencial, que junt amb la previsió de situar la nova estació ferroviària a les afores de l'actual zona urbana i de les diverses variants previstes per tal de millorar els actuals accessos generaran una major fragmentació del paisatge d'aquest sector de la plana i la pèrdua dels valors que atesora el paisatge agrícola.

Tipologia de paisatges:

Dins d'aquesta subunitat podem diferenciar les següents tipologies paisatgístiques:

- 1) Els paisatges urbans de Figueres
- 2) Els paisatges comercials al voltant de la C-260
- 3) Els paisatges industrials
- 4) Els paisatges agraris

Valors:



Impactes:

