



DOCUMENT ESBORRANY
VERSIÓ ABRIL 2009

CARTA DEL PAISATGE DE L'ALT EMPORDÀ

Document de diagnosi

Girona

abril de 2009

CARTA DEL PAISATGE DE DE L'ALT EMPORDÀ

Document de diagnosi

Consell Comarcal de l'Alt Empordà

Diputació de Girona

Generalitat de Catalunya (DPTOP)
Direcció General de Paisatge

Observatori del Paisatge de Catalunya



Redacció:

Josep Gordi, geògraf
Albert Albertí, geògraf

Promou:



Girona
abril de 2009

ÍNDEX

- 1. Introducció a la problemàtica paisatgística de l'Alt Empordà, 4**
- 2. Què és una carta del paisatge ?, 6**
- 3. L'evolució i la dinàmica del paisatge a l'Alt Empordà, 7**
 - 3.1. L'evolució dels usos del sòl (1957 - 2001), 7
 - 3.2. Comparació de fotografies històriques i actuals, 13
 - 3.3. La dinàmica del paisatge, 15
- 4. Les unitats i subunitats de paisatges de l'Alt Empordà, 18**
 - 4.1. Taxonomia paisatgística, 18
 - 4.2. Descripció dels grans àmbits paisatgístics, 20
- 5. Els valors del paisatge, 29**
 - 5.1. El valor literari i artístic, 29
 - 5.2. Els valors estètics, 29
 - 5.3. Els valors ecològics, 34
 - 5.4. Valors productius, 35
 - 5.5. Els valors socials, 35
 - 5.6. Els valors històrics, 36
 - 5.7. Valors religiosos i espirituals, 37
 - 5.8. Els paisatges identitaris, 37
- 6. Els principals impactes i riscos, 39**
 - 6.1. Els principals impactes sobre el paisatge, 39
 - 6.2. Els principals riscos sobre el paisatge, 45
- 7. Els grans reptes de futur per la gestió del paisatge, 48**
 - 7.1. Reptes transversals, 48
 - 7.2. Reptes pels grans àmbits paisatgístics, 48
- 8. Annex, 50**
 - 8.1. Fitxes unitats i subunitats del paisatge, 50
 - 8.2. Tipologies de paisatge, 62

ÍNDEX CARTOGRAFIA

- Mapa 1. La comarca de l'Alt l'Empordà
- Mapa 2. Les Unitats de Paisatges del Catàleg de Paisatge de les Comarques gironines
- Mapa 3. Les subunitats de paisatge proposades per la Carta del Paisatge
- Mapa 4. Xarxa de miradors del paisatge impulsada pel Consell Comarcal de l'Empordà
- Mapa 5. Els espais connectors proposats pel Pla Director de l'alt Empordà
- Mapa 6. Els espais de l'Alt Empordà inclosos dins del PEIN i la Xarxa Natura 2000
- Mapa 7. Superfície cremada a l'Alt Empordà (1968-2008)
- Mapa 8. Impactes: sistemes productius
- Mapa 9. Impactes: activitats extractives
- Mapa 10. Impactes: càmpings i camps de golf
- Mapa 11. Impactes: urbanitzacions

1. INTRODUCCIÓ A LA PROBLEMÀTICA PAISATGÍSTICA DE L'ALT EMPORDÀ

L'Alt Empordà és una comarca amb moltes tensions a nivell territorial i paisatgístic degudes a la seva condició d'espai de pas durant mil·lenis. Aquesta particularitat ha comportat que hi transcorrin grans eixos de comunicació i s'hi hagin assentat nombrosos nuclis de població, provocant una profunda transformació. Una de les àrees on es pot percebre més aquest fenomen és la plana i el litoral de l'Empordà, essent un dels territoris de Catalunya més transformats per la mà de l'home (R. Fortià, 1993).

Conseqüència d'aquest fet és la redacció i aprovació del **Pla Director de l'Empordà**. Aquest document de planejament supracomarcal estableix 15 criteris bàsics per l'ordenació del territori a escala supramunicipal i comarcal. Els proposats sobre el sistema d'espais oberts és el següent:

1. Afavorir la diversitat del territori i mantenir la referència de la seva matriu biofísica.
2. Protegir els espais naturals, agraris i no urbanitzables en general, com a components de l'ordenació del territori.
3. Preservar el paisatge com un valor social i un actiu econòmic del territori.
4. Moderar el consum de sòl.

Respecte al criteri 4 de preservació del paisatge, el Pla diu: " *Des de la comprensió dels fenòmens paisatgístics, els plans han d'establir condicions directes i indirectes per a l'evolució dels paisatges i assenyalar estratègies per al manteniment o restauració d'aquells d'especial valor. En un paisatge tan antropitzat com el de Catalunya, la consideració de l'agricultura i les pràctiques ramaderes i forestals tradicionals, com a factors conformadors de paisatge, serà primordial, com també ho serà la reorientació, en la mesura del possible, d'aquelles formes intensives de ramaderia i agricultura que constitueixen, avui, algunes de les amenaces més importants per a la qualitat del paisatge rural*".

Un segon document urbanístic que afecta la comarca és el Pla Director Urbanístic del sistema costaner (PUDSC), el qual naixia com una mesura immediata de protecció sobre la costa que és un dels àmbits més sensibles i necessitats. Un dels objectius d'aquest pla ha estat el de preservar sòls del sistema costaner que encara no havien sofert un procés de transformació urbanística significativa.

Al llarg de les darreres dècades, la comarca ha estat prolífica en moviments de lluita per la salvaguarda del patrimoni natural i paisatgístic. Una de les fites més importants d'aquesta lluita va ser la protecció dels aiguamolls de l'Empordà, que ja havien estat substancialment alterats per la construcció de les urbanitzacions d'Empuriabrava i Santa Margarida, sota la figura de Parc Natural. L'estiu del 2002 la Institució Altempordanesa per a la Defensa i l'Estudi de la Natura (IAEDEN) va impulsar la plataforma Salvem l'Empordà, que s'ha convertit en una eina reivindicativa per una part de la població i que ha generat altres moviments de caràcter més local com Salvem el Terraprim.

A l'actualitat hi ha tres processos administratius en ple procés que tenen gran importància per a la comarca. Ens referim al Pla Director Urbanístic del Sistema Urbà de Figueres (PDUSUF), el Pla Territorial Parcial de les comarques gironines i al Catàleg del Paisatge de les comarques gironines. El primer afecta els municipis de Figueres, Vilafant, Vilabertran, Cabanes, Borrassà, Vilamalla, El Far d'Empordà, Santa Llogaia d'Àlguema, Llers, Avinyonet de Puigventós, Navata, Ordís, Peralada, Vilanant, Pont de Molins i Vila-sacra i té com a objectius resoldre el nus d'infraestructures de Figueres i el seu entorn. Preveu la creació d'infraestructures i els creixements dels sòls industrials i residencials en els propers 20 anys. El segon i especialment el tercer, establiran pel conjunt de la comarca objectius de qualitat paisatgística i propostes d'actuació de cara a la protecció, ordenació i gestió dels paisatges. Per comprendre la varietat d'agents i normes que actuen sobre el paisatge em creat dos mapes conceptuals: un centrat en els instruments d'actuació i un altre en l'administració (Figures 1 i 2).

Figura 1.

Mapa conceptual d'agents i normes que actuen sobre el paisatge

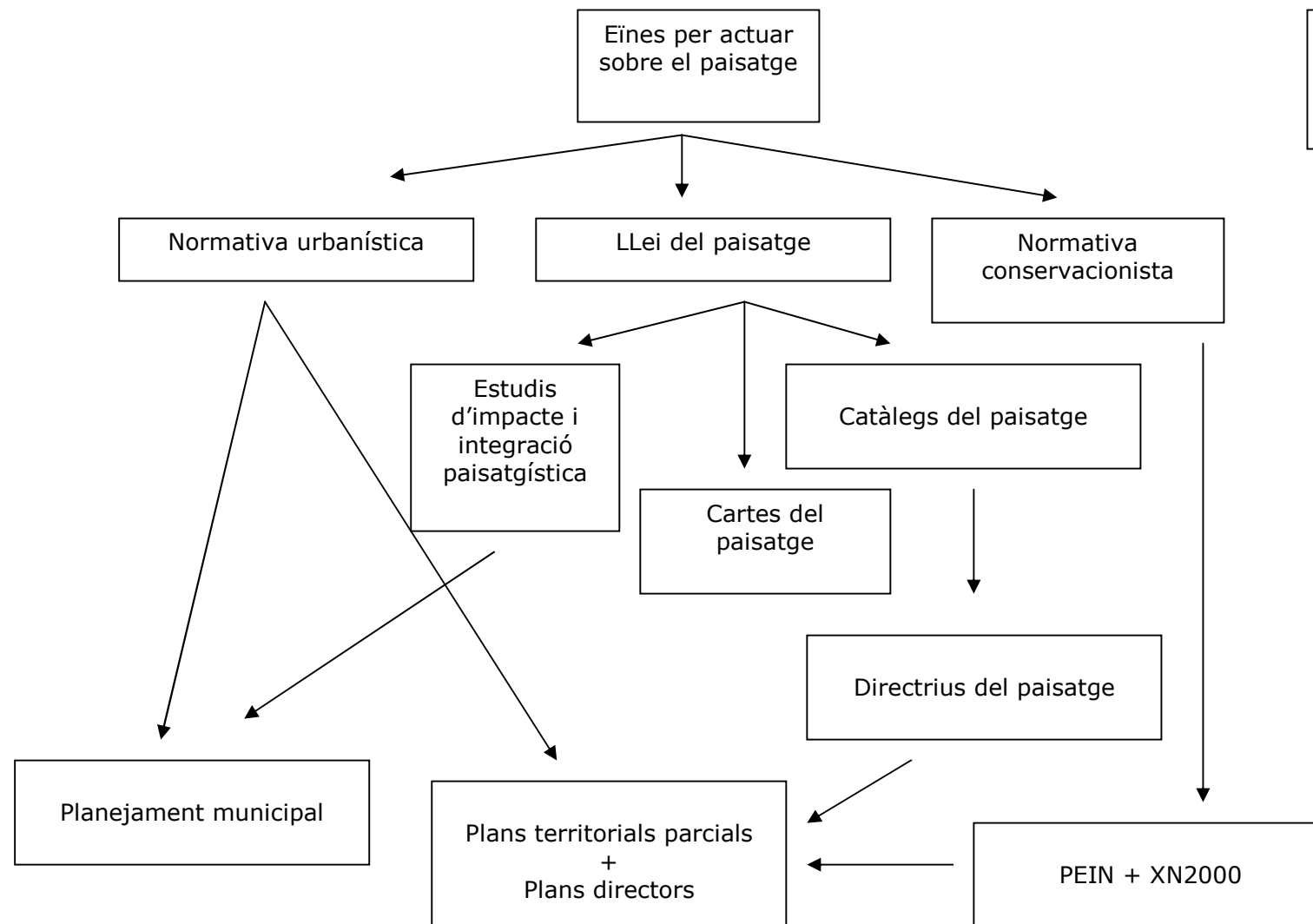
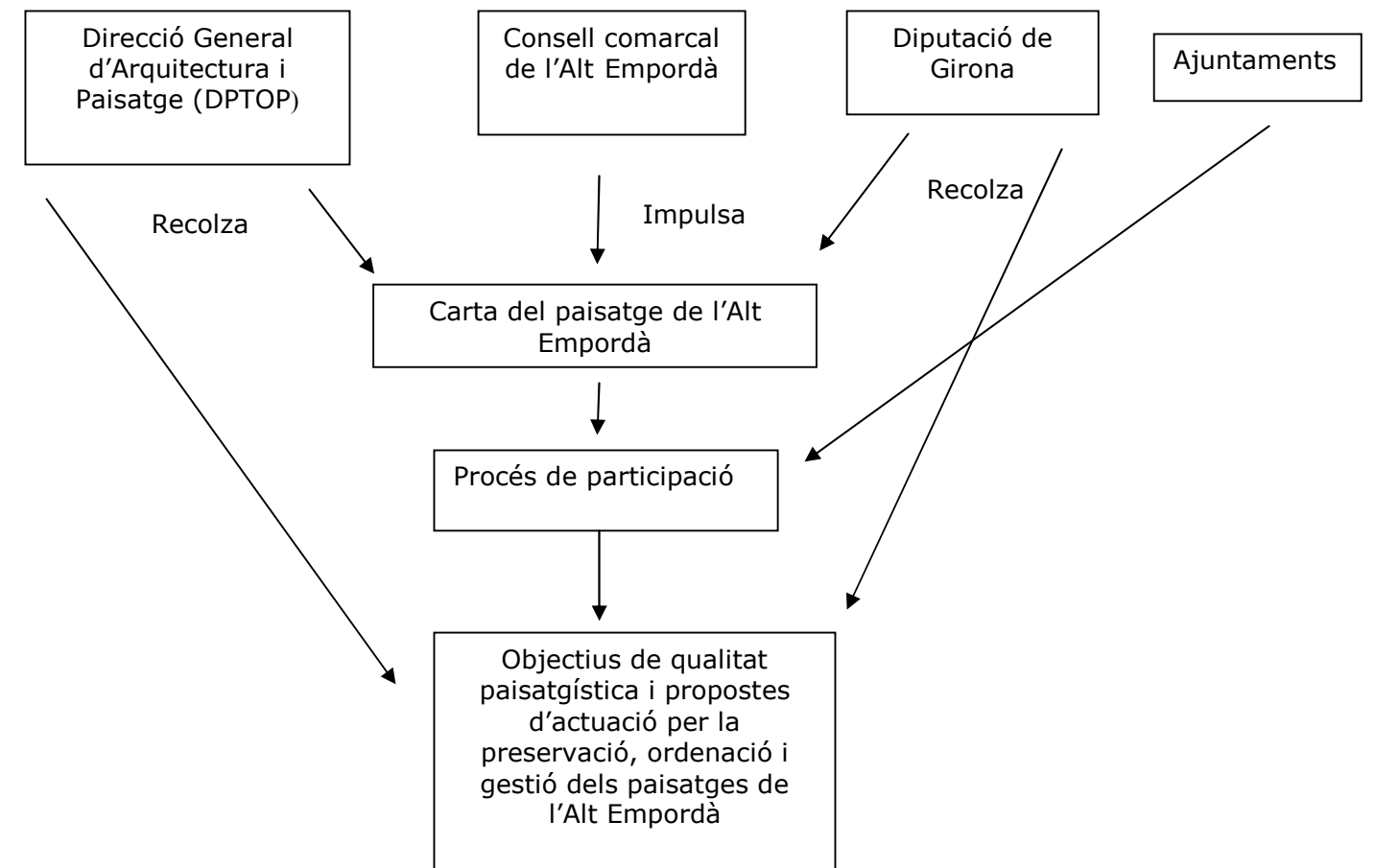


Figura 2

Paper de les institucions en el procés de redacció de la carta del Paisatge de l'Alt Empordà



Les etapes i els documents previstos en el procés d'elaboració són els següents:

2. QUÈ ÉS UNA CARTA DEL PAISATGE ?

Una carta del paisatge és un **instrument de concertació** d'estratègies entre els agents públics i privats per a acomplir actuacions de protecció, gestió i ordenació del paisatge que tinguin per objectiu mantenir-ne els valors.

(Article 14 de la Llei 8/2005 de protecció, gestió i ordenació del paisatge)

Les cartes del paisatge són eines de **caràcter voluntari** i, per damunt de tot, **cerquen la concertació** entre l'administració i els agents privats, ja que *el paisatge es construeix i es transforma entre tots*.

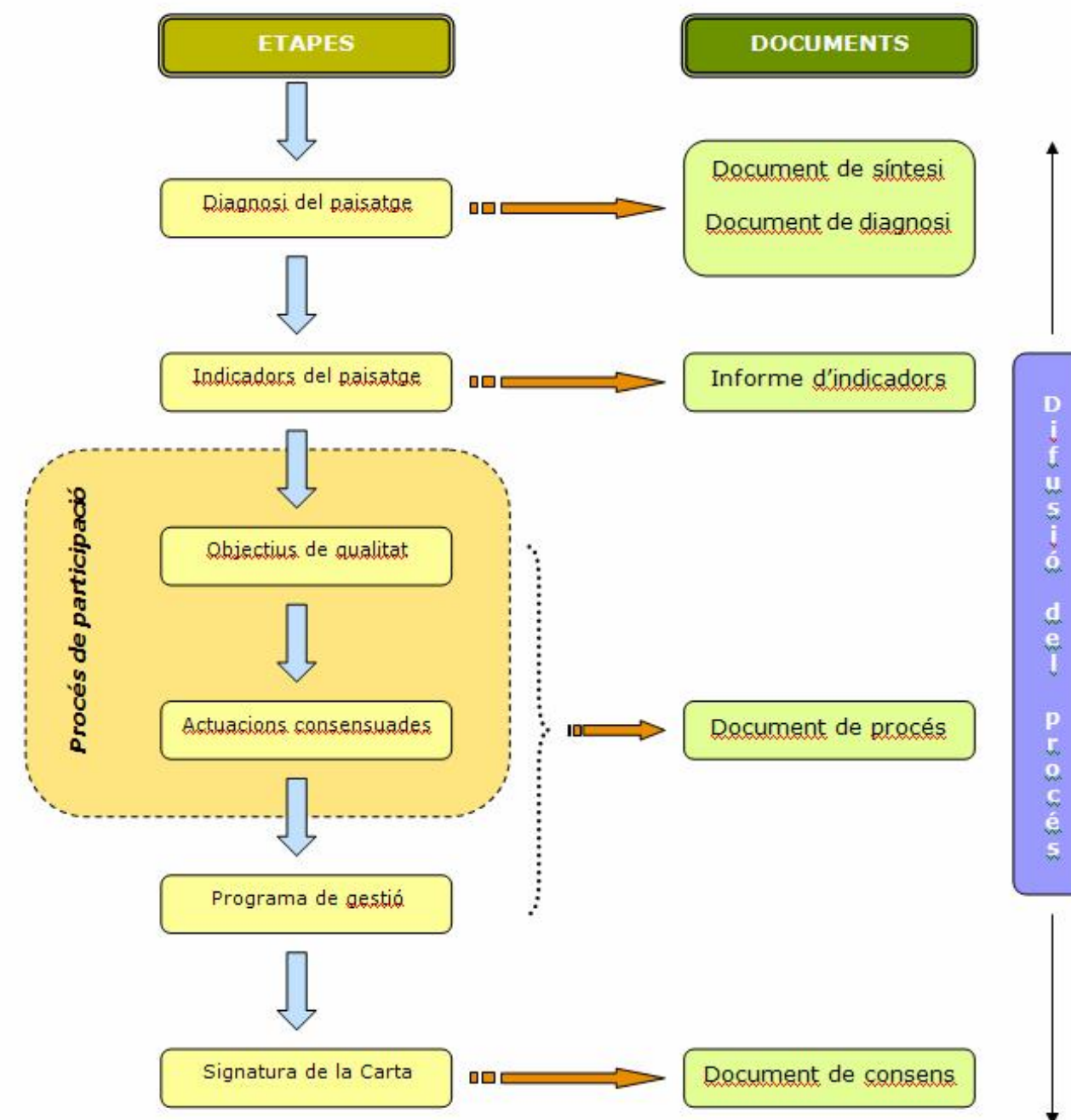
El resultat final d'una carta del paisatge és el d'esdevenir un full de ruta on apareixen les accions que cal dur a terme en els propers anys per tal de protegir, ordenar i gestionar els paisatges, i en aquest cas concret els de l'Alt Empordà. Com a bon **full de ruta**, no només han de recollir les accions o compromisos, sinó també els impulsors d'aquests convenis.

Tal com diu la Llei del paisatge de Catalunya, els consells comarcals són uns dels possibles impulsors d'una carta del paisatge. En conseqüència, el Consell Comarcal de l'Alt Empordà ha endegat aquest procés, ja que per aquesta institució la gestió del paisatge és una prioritat en un moment en què l'interès pel territori ben ordenat i gestionat implica respectar l'entorn. Aquesta prioritat queda palesa en la qualitat de vida de la població, determinada per l'estat del seu entorn. D'altra banda, a l'Alt Empordà **la qualitat del paisatge representa un dels principals valors del territori**.

La Carta del Paisatge de l'Alt Empordà és un full de ruta per la comarca on s'estableixen els objectius i les propostes d'actuació per protegir, ordenar i gestionar els paisatges.

Figura 2.

Etapes i documents del procés d'elaboració de la Carta del Paisatge de l'Alt Empordà



3. L'EVOLUCIÓ DEL PAISATGE

El paisatge sempre està en constant transformació, on ara hi ha pinedes abans hi havia vinyes i segles enrere alzinars. Si ens centrem en els canvis que ha viscut el paisatge de la comarca en els darrers 50 anys, podem deduir que durant les cinc darreres dècades s'ha passat d'una economia majoritàriament fonamentada en el sector primari, a una d'orientada al sector serveis i a la indústria. Així, s'han abandonat terres de conreu i pastures i, al mateix temps, han crescut les terres forestals, l'espai residencial i per activitats econòmiques (Taula 2). Producte d'aquesta dinàmica la població de la comarca s'ha duplicat (Taula 1).

Taula 1
Evolució de la població de l'Alt Empordà (1950-2008)

Any	Població
1950	62.554 hab
1970	71.274
1991	93.285
2000	101.028
2008	135.413

Font: www.idescat.cat

3.1 L'evolució dels usos del sòl (1957-2001)

Si analitzem l'evolució dels usos del sòl del conjunt de la comarca en aquest període (taula 2), ens adonarem que els boscos i matollars han anat creixent en detriment de la superfície ocupada per pastures i conreus. Més de la meitat de les pastures han desaparegut i s'han perdut més de 10.000 hectàrees de conreu. Alhora la superfície construïda s'ha multiplicat per quatre. Per analitzar els canvis paisatgístics utilitzarem dues fonts:

- La primera és l'anàlisi de l'evolució dels usos del sòl entre 1957, que és quan es fotografia per primer cop tota la península ibèrica des d'un avió, i l'actualitat (2001). Aquest anàlisi ha estat possible gràcies a la consulta de la tesi doctoral de Marilyn Romero (2004) realitzada a la Universitat de Girona i dirigida pel doctor Josep Pintó.

- La segona és la comparació de fotografies històriques amb actuals, per tal de visualitzar els canvis que ha patit el paisatge.

Taula 2
Evolució del paisatge a l'Alt Empordà (1957-2001)

	1957	%	2001	%
Boscos	45.303,4 ha	33,4	50.592 ha	36,8
Matollars	24.030,5 ha	17,7	26.702,2 ha	19,4
Pastures	1.020,2 ha	0,75	414,2 ha	0,3
Conreus	60.616,5 ha	44,6	50.131,7 ha	36,5

Font: ROMERO, MARILYN (2004): Anàlisi de los cambios en la estructura del paisaje de l'Alt Empordà en el período 1957-2001, Tesi doctoral, Departament de Geografia, Història i Història de l'Art, Universitat de Girona.

A continuació analitzarem l'evolució dels usos del sòl per les unitats paisatgístiques de la Plana de l'Empordà, el Cap de Creus, els Terraprimers, les Salines - Albera i la Garrotxa d'Empordà.

Taula 3.
L'evolució del paisatge a la Plana de l'Alt Empordà (1957-2001)

	1957	%	2001	%
Bosc	1.103,5 ha	2,75	483,5 ha	1,2
Matollars	753,4ha	1,8	32.087 ha	2,4
Pastures	34.792 ha	86,6	50.131,7 ha	79,9
Conreus	614,1 ha	1,5	2.887,9	7,2

Font: ROMERO, MARILYN (2004): Anàlisi de los cambios en la estructura del paisaje de l'Alt Empordà en el período 1957-2001, Tesi doctoral, Departament de Geografia, Història i Història de l'Art, Universitat de Girona.

Si observem les dades de la taula 3 ens adonarem que la Plana de l'Empordà és una de les unitats paisatgístiques que ha patit les transformacions paisatgístiques més irreversibles ja que un dels principals causants d'aquests canvis és la conversió de maresmes i camps de conreus en espai residencial o d'activitats econòmiques. Només cal tenir present que l'espai construït passa de representar 614 ha a ocupar-ne 2.887 ha. Els àmbits on es produeixen aquestes transformacions són la façana litoral i els voltants de la ciutat de Figueres.

Taula 4.
L'evolució del paisatge al Cap de Creus (1957-2001)

	1957	%	2001	%
Bosc	1.115,1 ha	5,9	1.438,5 ha	7,7
Matollars	13.684,8ha	73,3	13,953,1 ha	74,9
Pastures	3.730,1 ha	19,9	2.504,7 ha	13,4
Conreus	107,9 ha	0,5	680,9	3,6

Font: ROMERO, MARILYN (2004): Anàlisi de los cambios en la estructura del paisaje de l'Alt Empordà en el período 1957-2001, Tesi doctoral, Departament de Geografia, Història i Història de l'Art, Universitat de Girona.

La unitat de paisatge del Cap de Creus és un territori dominat pels matollars producte de la importància històrica del foc, com a eina de gestió de les pastures. En els darrers decennis, el bosc i el matollar han augmentat lleugerament degut a la disminució de la superfície conreada. L'altre element que ha canviat és l'espai construït, tal com s'aprecia a les figures 3, 4 i 5, on s'observa com al voltant de Cadaqués i Port de la Selva els canvis d'usos del sòl han sigut notables. Les dades de la taula 4 també ens confirmen aquest fet, ja que hem passat de 107,9 ha en el 1957 a 680,9 ha en el 2001.

La dinàmica del paisatge en els Terraprimers és clarament resultat de la dinàmica natural del bosc i de l'abandó de l'activitat agrària. Segons la taula 5 s'han perdut, en 45 anys, 1.000 ha agrícoles i ha augmentat notablement la superfície forestal. El resultat territorial és que en el mosaic paisatgístic els fragment forestals han anat augmentant de mida. Per aquest motiu les figures 3 i 4 s'observa una munió de petits canvis d'usos del sòl entre 1957 i el 2001.

Taula 5.

L'evolució del paisatge dels Terraprimers (1957-2001)

	1957	%	2001	%
Bosc	3.816 ha	32,2	5.453,3 ha	46
Matollars	1.196 ha	10,1	485,1 ha	4,1
Pastures	6.542,1 ha	55,2	5.324 ha	44,9
Conreus	55,6 ha	0,4	259,1 ha	2,1

Font: ROMERO, MARILYN (2004): Anàlisi de los cambios en la estructura del paisaje de l'Alt Empordà en el período 1957-2001, Tesi doctoral, Departament de Geografia, Història i Història de l'Art, Universitat de Girona.

Taula 6

L'evolució del paisatge de les Salines i Alberes (1957-2001)

	1957	%	2001	%
Bosc	3.816 ha	32,2	5.453,3 ha	46
Matollars	1.196 ha	10,1	485,1 ha	4,1
Pastures	6.542,1 ha	55,2	5.324 ha	44,9
Conreus	55,6 ha	0,4	259,1 ha	2,1

Font: ROMERO, MARILYN (2004): Anàlisi de los cambios en la estructura del paisaje de l'Alt Empordà en el período 1957-2001, Tesi doctoral, Departament de Geografia, Història i Història de l'Art, Universitat de Girona.

La dinàmica del paisatge dels massissos de les Salines i l'Albera (veure taula 6), com també de la Garrotxa d'Empordà (veure taula 7) ve marcada per l'abandó dels conreus, els quals es redueixen quasi a la meitat i el consegüent augment de la superfície ocupada per boscos i matolls.

Taula 7

L'evolució del paisatge de la Garrotxa d'Empordà (1957-2001)

	1957	%	2001	%
Bosc	3.816 ha	32,2	5.453,3 ha	46
Matollars	1.196 ha	10,1	485,1 ha	4,1
Pastures	6.542,1 ha	55,2	5.324 ha	44,9
Conreus	55,6 ha	0,4	259,1 ha	2,1

Font: ROMERO, MARILYN (2004): Anàlisi de los cambios en la estructura del paisaje de l'Alt Empordà en el período 1957-2001, Tesi doctoral, Departament de Geografia, Història i Història de l'Art, Universitat de Girona.

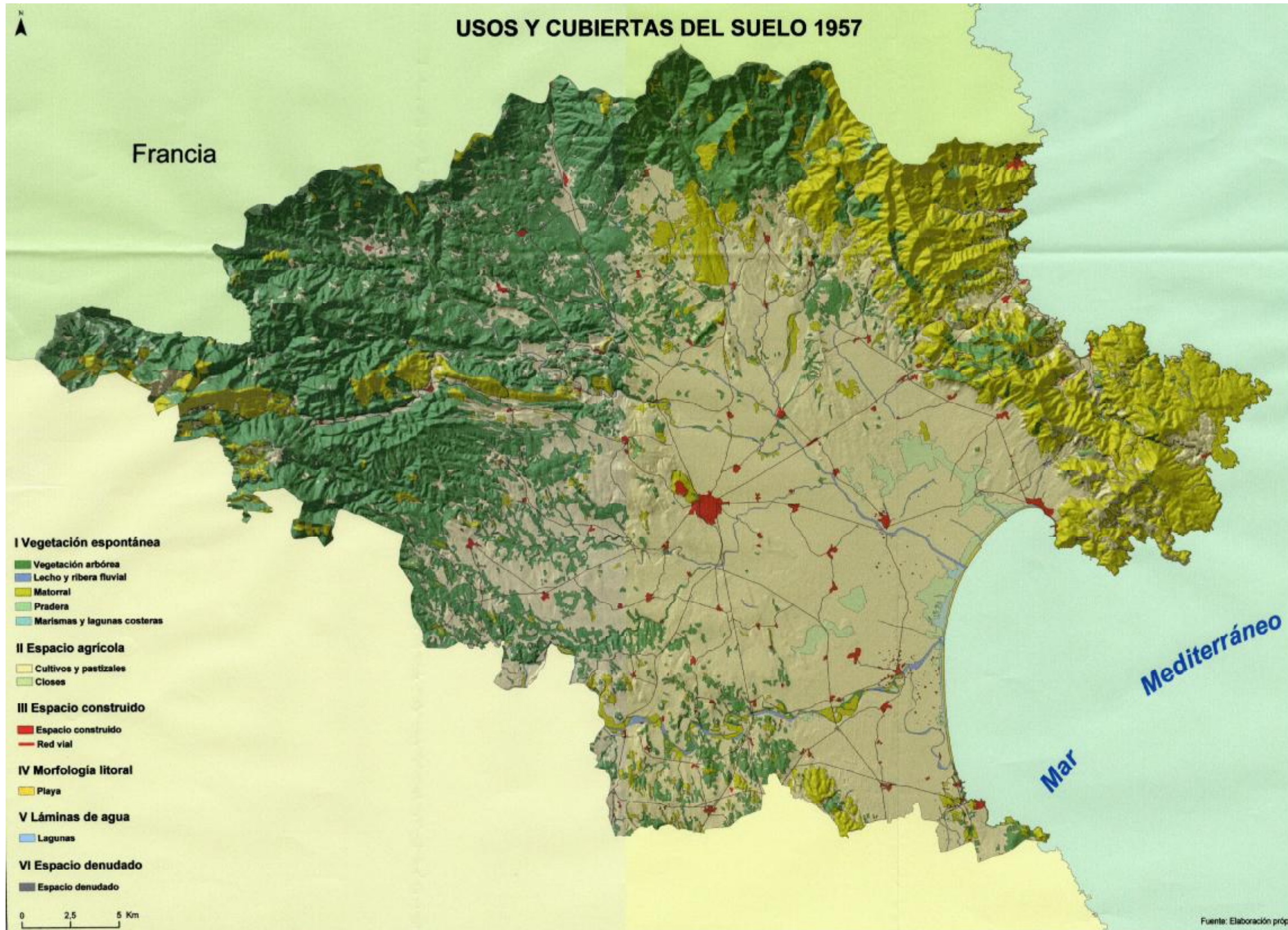


Figura 3. Usos i cobertes del sòl 19657

Font: ROMERO, MARILYN (2004): Análisis de los cambios en la estructura del paisaje de l'Alt Empordà en el període 1957-2001, Tesi doctoral, Departament de Geografia, Història i Història de l'Art, Universitat de Girona.

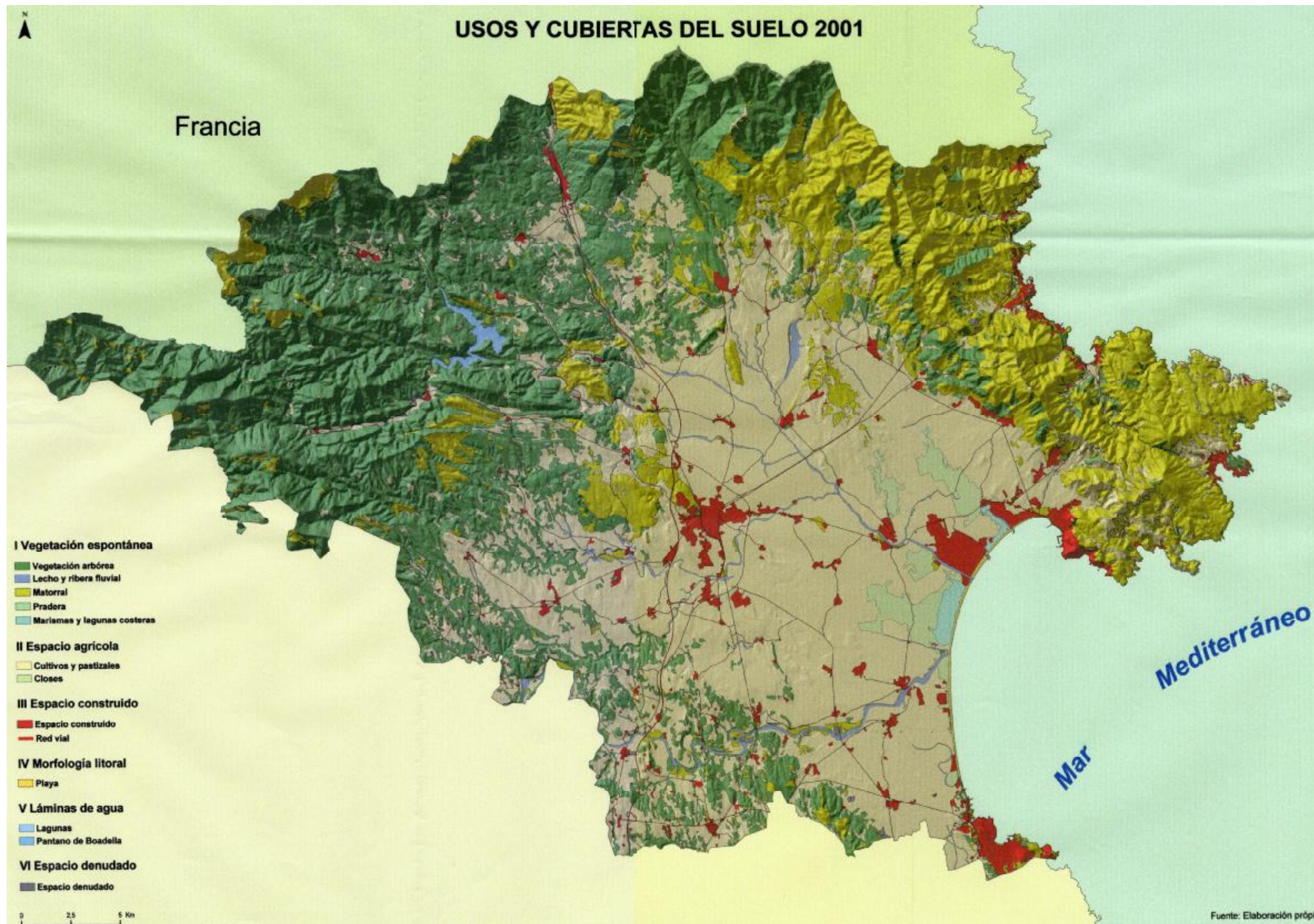


Figura 4. Usos i cobertes del sòl 2001
Font: ROMERO, MARILYN (2004): Análisis de los cambios en la estructura del paisaje de l'Alt Empordà en el período 1957-2001, Tesis doctoral, Departament de Geografia, Història i Història de l'Art, Universitat de Girona.

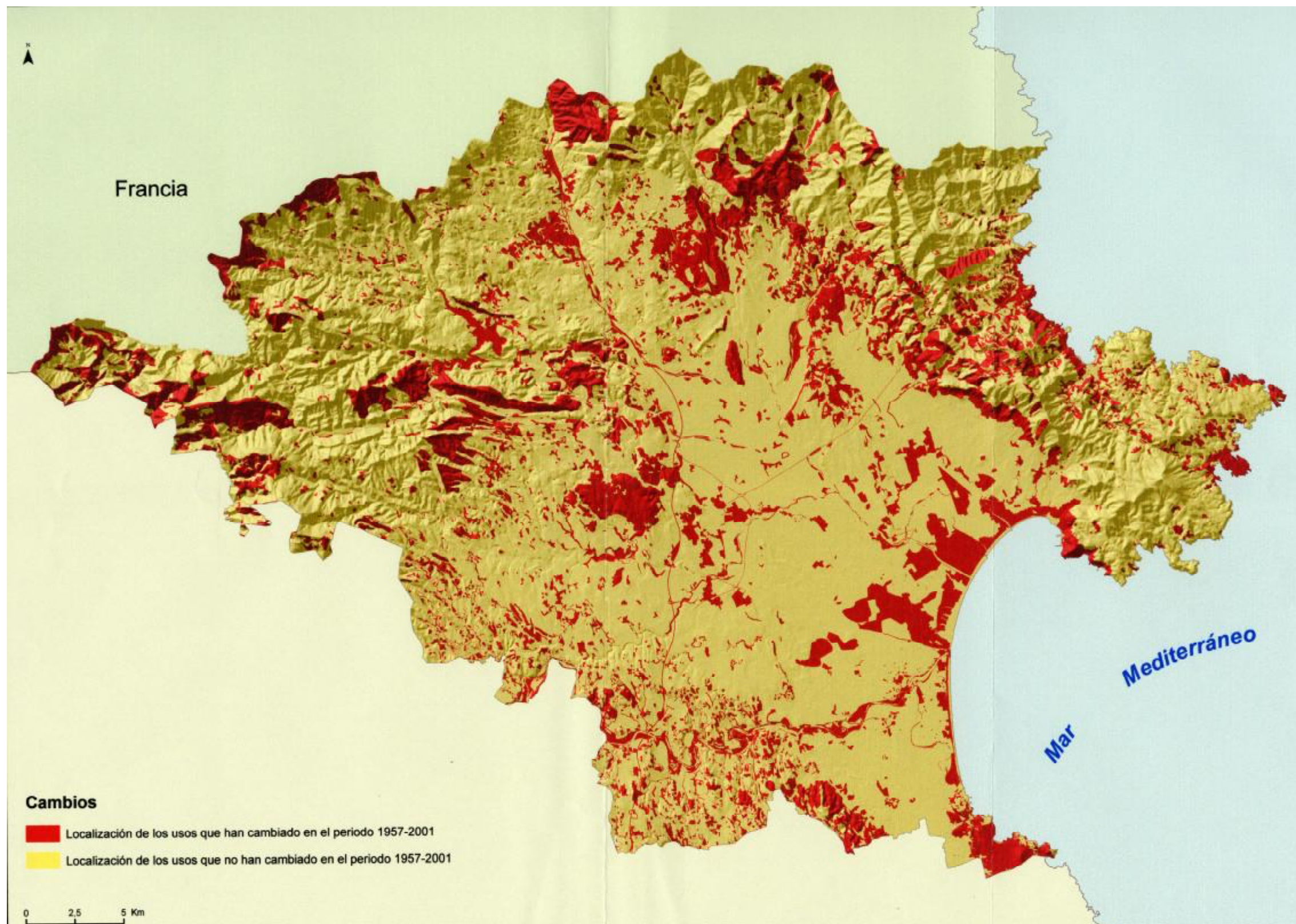


Figura 5. Localització dels usos que han canviat entre 1967 - 2001
Font: ROMERO, MARILYN (2004): Análisis de los cambios en la estructura del paisaje de l'Alt Empordà en el período 1957-2001, Tesis doctoral, Departament de Geografia, Història i Història de l'Art, Universitat de Girona.

3.2 La comparació de fotografies històriques i actuals

Si comparem les següents fotografies de la Plana de l'Empordà ens adonarem, malgrat que estan fetes des de perspectives oposades del Golf de Roses, com les transformacions paisatgístiques han estat molt intenses, producte de l'aparició del turisme de masses i del residencial. Aquestes dues activitats han suposat doblar la superfície construïda i la conversió, primer dels nuclis del litoral i darrerament dels situats a segona i tercera línia de costa, en importants centres urbans.

Així al litoral, l'Escala i Roses experimenten un important creixement en forma d'urbanitzacions, entre les quals cal esmentar Santa Margarita o Mas Boscà a Roses i Punta Montgó o Riells a l'Escala, a la vegada que també sorgeix la marina residencial d'Empuriabrava a Castelló d'Empúries, i diversos càmpings i d'altres infraestructures turístiques, sobretot a la zona de Sant Pere Pescador.

El paisatge al llarg dels darrers 50 anys ha canviat molt en alguns sectors de la comarca. Caldria crear una xarxa d'indrets on s'observés el canvi del paisatge a partir de visualitzar fotografies històriques i comparar-les amb la realitat.



Fotografia 1. La Plana d'Empordà a principis de segle



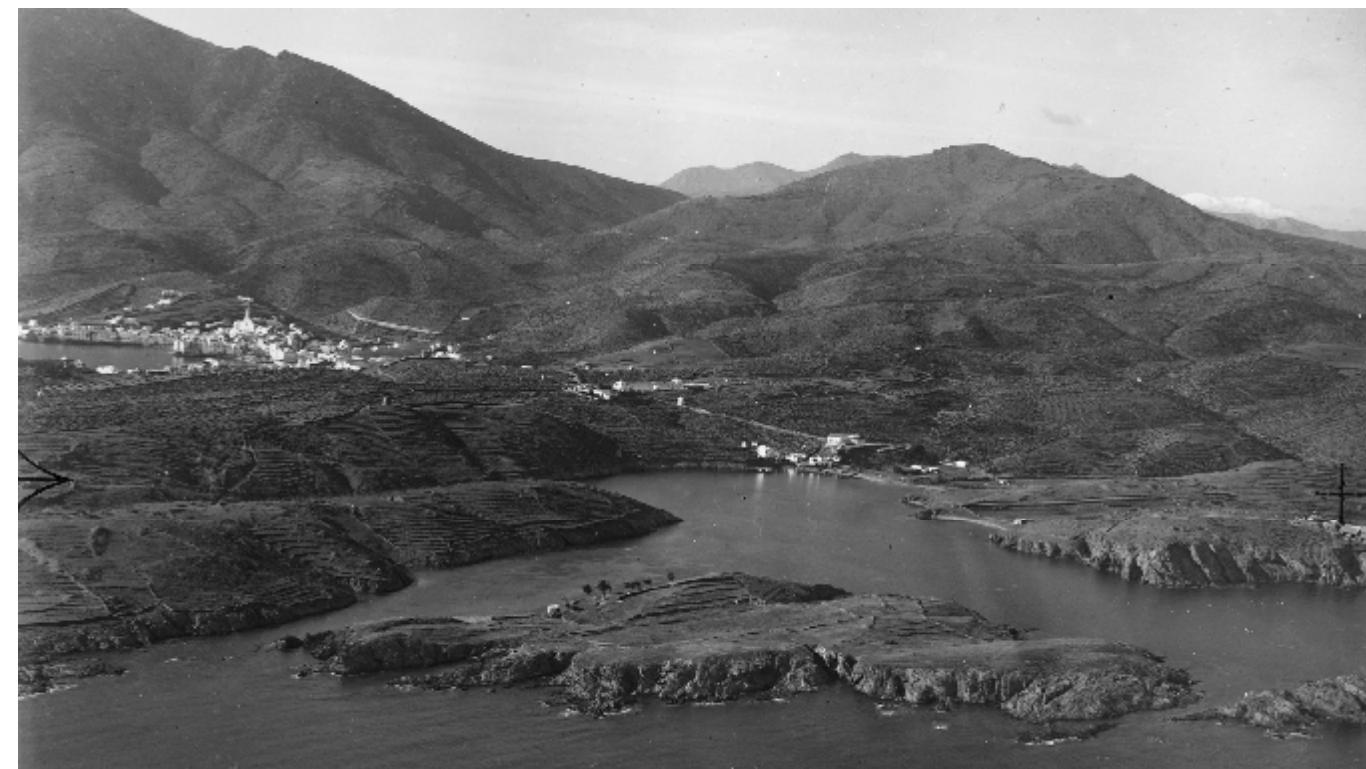
Fotografia 2. La Plana d'Empordà actualment



Fotografia 3. Port de la Selva a principis de segle.



Fotografia 4. Port de la Selva l'actualitat



Fotografia 5. Cadaqués i Port Lligat a principis de segle



Fotografia 6. Cadaqués i Port Lligat a principis de segle

3.3. La dinàmica del paisatge

Dividirem aquest subcapítol en dos parts. A la primera, s'analitzen els aspectes que afecten transversalment el paisatge i, a la segona, es comenta la dinàmica del paisatge segons els principals àmbits paisatgístics: la Plana, la muntanya, el litoral i els cursos fluvials.

A) Hi ha dues grans qüestions que poden afectar la dinàmica del paisatge transversalment:

1. El creixement de les infraestructures lineals.

Cal tenir present que en aquests moments ja s'ha aprovat la creació d'un tercer carril a l'autopista AP-7, que la traça del TAV entra en la darrera etapa i que la N-II/A-2, ben aviat es desdoblirà. El creixement del principal passadís de comunicacions que travessa la comarca tindrà efectes sobre altres eixos viaris que poden desdoblir-se, com el de la N-260/A-26 entre Besalú i Figueres o desviar-se, com les possibles variants de les carreteres que passen i arriben a Figueres. Paral·lelament, cal tenir present que, es construirà la línia de molta alta tensió coneguda popularment com la MAT i un gasoducte que unirà Martorell amb Figueres. En conclusió, l'evolució i concreció de totes aquestes infraestructures marcarà el desenvolupament territorial de la comarca ja que els eixos viaris són importants inductors de creixements residencials i d'activitats econòmiques. També cal tenir present que tots aquests eixos lineals fragmenten el paisatge i, en conseqüència, l'empobreixen.

2) El desenvolupament dels parcs eòlics.

El Pla Territorial de l'Empordà reconeix que les condicions orogràfiques i climàtiques són especialment favorables per a la implantació de parcs eòlics. L'Atlas eòlic de Catalunya situa l'Alt Empordà com una de les zones de vent més elevades de Catalunya. D'altra banda, segons el decret 174/2002, una part important de la muntanya i del litoral del golf de Roses està declarada zona incompatible amb la implantació de parcs eòlics. Així, a bona part de la zona de muntanya, la construcció de parcs eòlics està subjecte a la declaració

d'impacte ambiental. Altrament, sobre la Plana de l'Empordà en aquests moments s'està estudiant la creació d'una xarxa de molins connectats a la futura subestació de Santa Llogaia d'Àlguema .

B) A continuació s'analitzen els principals elements que poden afectar la dinàmica del paisatge dels principals àmbits paisatgístics:

1) La Plana de l'Empordà.

Dins d'aquest àmbit, a més a més de les qüestions lligades al desenvolupament de les infraestructures lineals i els parcs eòlics, cal tenir present dues altres temàtiques: el creixement residencial i l'evolució del paisatge agrícola. A nivell urbanístic poden afirmar que la pressió s'ha traslladat del litoral a la plana interior. D'una banda, hi ha els efectes que generen les noves infraestructures a nivell de creixements viaris, de sòls residencials i d'activitats econòmiques. Tot aquest conjunt de fets està analitzant el Pla Director de l'Àrea Urbana de Figueres. D'altra banda, hi ha els diferents planejaments urbanístics municipals que no sempre tenen present les directrius del Pla Territorial de l'Empordà.



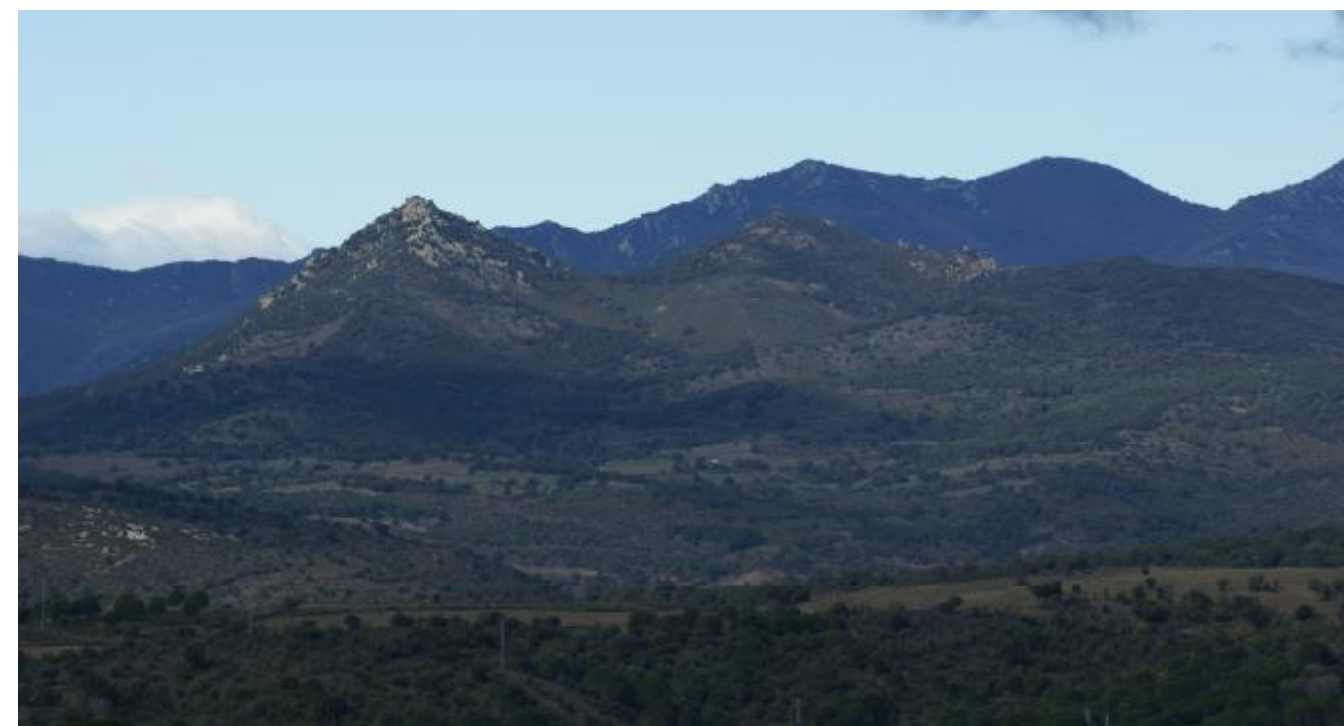
Tanmateix també, cal parlar de l'esquitxada dels anomenats usos periurbans. Respecte a l'evolució del paisatge agrícola de la plana al·luvial, que és on es localitzen els millors sòls i hi ha abundància d'aigua, s'ha viscut un procés d'homogeneïtzació del paisatge agrícola ja que han desaparegut nombroses tanques vegetals i marges arbrats, i s'han incrementat les terres de regadiu, sobretot de farratges, ja que són conreus indispensables per l'activitat ramadera.

Segurament aquesta dinàmica continuarà tot i que el futur presenta molta incertesa ja que l'edat mitjana dels pagesos és força elevada i les dificultats per mantenir les granges, sobretot de llet, són nombroses. L'activitat agrícola als Aspres, la Garrotxa d'Empordà i en els Terraprimis ve marcada per l'abandonament de terres de conreu, sobretot al llarg de les darreres dècades, fet que ha generat un creixement de la superfície forestal i del consegüent risc d'incendi.

B) La muntanya.

Aquest àmbit paisatgístic presenta un important nivell de protecció, com ho confirma la presència del Parc Natural del Cap de Creus amb 13.886 ha i el Paratge Natural d'Interès Nacional de l'Albera amb 4.108 ha. A més, la major part de la muntanya es troba dins del PEIN i la Xarxa Natura 2000.

Ara bé, aquest important nivell de protecció no impedeix que a nivell paisatgístic aquest territori també tendeixi a la homogeneïtzació, ja que els aprofitaments forestals i les pastures s'han reduït notablement. Aquest fet ha generat que aquest espai muntanyós situat entre el massís de l'Alta Garrotxa i l'Albera esdevingui un mantell forestal continu. A més a més, aquest mateix espai, producte dels repetits incendis, s'ha convertit en un gran matollar. Així doncs, tots aquests paisatges forestals es troben altament exposats al risc d'incendi producte de la manca de gestió paisatgística i forestal, del fort vent i l'eixut estival. Per tant doncs, cada any que passi, seguirem vivint estius calorosos i el perill d'un nou gran incendi.



3. El litoral

A partir de l'aprovació del Pla Director Urbanístic del Sistema Costaner que afecta la franja de 500 metres després de la línia de costa i de la presència dels diversos d'espais protegits, podem establir que ha arribat a l'alternativa zero a nivell de desenvolupament urbanístic.



4. Els cursos fluvials.

Aquests han d'anar recuperant el valor de connector ecològic i social que tenen. L'administració està redactant documents per aconseguir-ho, com les mateixes subvencions de la Diputació de Girona i al mateix temps, el Consell Comarcal està impulsant els camins fluvials, com és el de la Muga o el del Fluvià.



4. LES UNITATS I SUBUNITATS DE PAISATGE

4.1 Taxonomia paisatgística

Al llarg de la primavera del 2009 s'està acabant de redactar el Catàleg del Paisatge de les comarques gironines. En aquest sentit, la Carta del Paisatge de l'Alt Empordà ha de prendre com a punt de partida les **unitats de paisatge** establertes per l'Observatori del Paisatge. Aquestes són:

1. La Plana d'Empordà
2. Les Salines - Albera
3. Els Aspres
4. Els Terraprims
5. La Garrotxa d'Empordà
6. El Cap de Creus
7. L'Alta Garrotxa

Ara bé, per poder ajustar millor els objectius de qualitat paisatgística al territori, s'han subdividit algunes d'aquestes unitats en subunitats. Aquestes són:

1. La Plana d'Empordà
 - 1.1. Els paisatges agroforestals de la Plana d'Empordà
 - 1.2. Els paisatges del cordó litoral
 - 1.3. Els paisatges de l'àrea urbana de Figueres
2. Les Salines i les Alberes
 - 2.1. Els paisatges forestals de les Salines
 - 2.2. Els paisatges forestals de l'Albera

3. Els Aspres
4. Els Terraprims
5. La Garrotxa d'Empordà
6. El Cap de Creus
 - 6.1. Els paisatges de la península del Cap de Creus
 - 6.2. Els paisatges de la costa de la Marendà
7. L'Alta Garrotxa

A continuació, per aconseguir un major detall, per les subunitats s'han determinat diverses **tipologies paisatgístiques**. Aquestes són:

1. La Plana d'Empordà
 - 1.1. Els paisatges del cordó litoral
 - 1.1.1. La platja
 - 1.1.2. Les dunes
 - 1.1.3. Els estanys o llaunes
 - 1.1.4. Els paisatges d'aiguabarreig entre els rius i el mar
 - 1.1.5. Les closes
 - 1.1.6. Els paisatges urbans de l'Escala i Roses
 - 1.1.7. Els paisatges de les urbanitzacions d'Empuriabrava i Santa Margarida
 - 1.2. Els paisatges agroforestals de la Plana d'Empordà
 - 1.2.1. Els fondals
 - 1.2.2. Els paisatges agroforestals de transició cap als terraprims
 - 1.2.3. Els paisatges agroforestals de transició cap als aspres
 - 1.2.4. Els paisatges fluvials
 - 1.2.5. Els paisatges palustres interiors
 - 1.3. Els paisatges de l'àrea urbana de Figueres

2. Les Salines i les Alberes

2.1. Els paisatges forestals de les Salines

2.2. Els paisatges forestals de l'Albera

2.2.1. Els paisatges dels matollars

2.2.2. Els paisatges forestals

2.2.3. Les pastures culminals

3. Els aspres

3.1. Els paisatges de matollars

3.2. Els paisatges agrícoles

3.3. Els paisatges forestals

3.4. Els paisatges urbans de la Jonquera

3.5. Els paisatges del pantà de Boadella

3.6. Els paisatges dels petits estanys

4. Els terraprims

4.1. Els paisatges fluvials del Fluvià

4.2. Els paisatges forestals de les serres de Ventalló i de la Creu

4.3. Els paisatges agroforestals de Pontós a Camallera.

4.4. Els paisatges agraris dels plans de Navata.

5. La Garrotxa d'Empordà

5.1. Els paisatges forestals de les serres i cingleres

5.2. Els paisatges agroforestals dels petits plans

5.3. Els paisatges dels nuclis rurals

5.4. El paisatge de la garriga d'Empordà

6. El Cap de Creus

6.1. Els paisatges de la península del cap de Creus

6.1.1. Els paisatges de terrasses i matollars

6.1.2. El paisatge urbà de Cadaquès

6.1.3. El paisatge de penyassegats

6.1.4. Les cales i badies

6.2. Els paisatges de la costa de la Marena

6.2.1. Els paisatges urbans dels pobles de la costa: Llança, Colera i Portbou

6.2.2. Els paisatges d'elles urbanitzacions

6.2.3. Els paisatges de les badies i cales

6.2.4. Els paisatges forestals de les vall interiors

7. L'alta Garrotxa

7.1. Els paisatges agroforestals de la vall d'Albanyà

7.2. Els paisatges forestals i rocosos de les serres de l'alta Garrotxa empordanesa

4.2 Descripció dels grans àmbits paisatgístics

Tant les subunitats i unitats paisatgístiques les podem agrupar, amb una voluntat sintetitzadora, en els següents àmbits o dominis paisatgístics: el litoral, la plana, el riu i la muntanya.

4.2.1. Els paisatges litorals

Dins d'aquest àmbit es poden diferenciar dues realitats paisatgístiques, és a dir, dos grans tipus de paisatge. El primer s'estén des de Portbou fins a Roses i ve caracteritzat per l'entrada de la muntanya al mar. Es tracta d'un litoral on s'alternen els penyasegats amb les cales. El segon comprèn l'espai costaner del golf de Roses, és a dir, la faixa litoral que hi ha entre els municipis de Roses i de l'Escala.

Es manté subjecte a les dinàmiques pròpies de la muntanya baixa mediterrània. La vegetació ha guanyat espai en detriment dels conreus abandonats i ha configurat masses contínues que faciliten l'expansió del foc quan es produeix un incendi forestal. El creixement urbanístic es circumscriu sobretot a la perifèria dels principals nuclis urbans. La zona més urbanitzada es troba a l'extrem sud, a l'entorn del Puig Rom, on les urbanitzacions configuren una gran zona residencial de ciutat-jardí. Actualment, una de les zones més dinàmiques urbanísticament és la franja entre el Port de la Selva i Colera, producte en bona part de la construcció de segones residències.

De fet, es pot detectar un continu urbanitzat, encara que fragmentat i dispers, localitzat entre el Port de la Selva i Colera, essent especialment visible als voltants de Llançà.

El paisatge litoral del golf de Roses és un ambient geològicament molt recent i és resultat de dues dinàmiques. D'una banda, del retrocés de la línia de costa, ja que només 4.000 anys enrere aquesta línia resseguia els nuclis d'Albons, Viladamat, Vilamacolum, Vilanova

de la Muga i Castelló d'Empúries. D'altra banda, de la dinàmica dels aports de sediments dels rius, és a dir, de la Muga, del Fluvià i, en el seu temps, del Ter, que desembocava a l'Escala pel corredor d'Albons a partir d'un tercer braç que provenia de Colomers.

Com a resultat d'aquest doble procés de reculada marina i de reompliment de sediments es conforma un paisatge on coexisteixen les terres eixutes amb amples zones temporalment o permanentment inundades. També es caracteritza per ser un paisatge sotmès a importants oscil·lacions, producte dels temporals de mar i de les revingudes dels rius. Mil anys enrere aquesta faixa de territori que s'estenia al voltant del golf de Roses era plena d'estanys, llacunes i estanyols. Els seus topònims i a vegades la seva extensió han quedat testimoniats en documents escrits i cartogràfics, però només uns quants s'han mantingut fins a l'actualitat i s'han salvat de la dessecació i de la transformació en terres de conreu, com és el cas dels estanys inclosos al Parc Natural dels Aiguamolls de l'Empordà.



Entre aquests cal esmentar, en primer lloc, l'estany de Sant Pere o de Portarrons, situat al nord del municipi de Sant Pere Pescador. Aquest antic estany apareix encara dibuixat al mapa de Catalunya elaborat pel geògraf Aparici al segle XVIII. En segon lloc, cal esmentar la llacuna de la Bomba, situada a l'oest del municipi de Vilamacolum. En tercer lloc, cal fer referència a l'estany de Camallera. I en quart lloc i com a estany més important, cal parlar del de Castelló d'Empúries. Segons documents de l'alta edat mitjana, les aigües d'aquest estany ocupaven la plana que va des del mar fins al veïnat de Pedret, l'ermita de Sant Joan les Closes, els llocs de Montmajor i les Torroelles i el nucli de Castelló d'Empúries. S'esmenten tres illes enmig d'aquest gran estany, com també estanys menors pels seus voltants. L'aigua provenia principalment de la Muga, la qual, segles enrere, passat Castelló d'Empúries, es bifurcava en dos braços, un dels quals anava al mar i l'altre a l'estany. Encara que tenia gran importància en la vida econòmica del comtat d'Empúries, al final del segle passat va ser dessecat quasi del tot i en l'actualitat només es manté de manera permanent a la zona de Vilaüt conformant l'actual estany de Vilaüt.



La dessecació dels estanys és un procés lent, ja que des del segle XII fins al segle XVIII hi ha constància documental d'obres de drenatge amb l'objectiu de guanyar noves terres de conreu i de lluitar contra la insalubritat dels aiguamolls. Per exemple, a mitjan segle XIX el municipi de Castelló i els comtes d'Empúries van cedir als jornalers les petites parcel·les que resultaven de l'assecamment de l'estany a canvi del pagament d'un doble cens al municipi i al comte. Com a conseqüència de la dessecació apareix un nou paisatge: les closes, les quals han caracteritzat els ambients més deprimits. Es tracta de prats inundables rodejats d'arbres de ribera i de canals de drenatge que servien com a zona de pastura. Aquest paisatge tradicional s'ha anat perdent en els darrers quaranta anys, ja que moltes d'aquestes closes van ser destruïdes per donar lloc a camps de conreu de dimensions més grans.

Els principals ambients d'aquest domini paisatgístic tot seguint una gradació de la platja cap a l'interior són els següents. Primer ens trobem amb la vegetació dels sorrals litorals, on apareix –si no hi ha grans alteracions antròpiques– la comunitat de jull de platja, que es desenvolupa sobre la pròpia sorra; tot seguit, i sobre les petites dunes existents, hi creix la comunitat de borró, i a continuació i producte de la poca entitat de les dunes, ens apareix la vegetació de rereduna, la qual es barreja amb espècies de sòls salins i dona lloc a un interessant mosaic. Després dels sorrals apareix, la vegetació dels medis salins o halòfila, que es desenvolupa a les llacunes litorals i als marges i les petites depressions que presenten els cordons litorals. Una de les plantes més característiques d'aquests ambients és la salicòrnia i l'arbre que resisteix millor els sòls salinitzats és el tamarí, el qual forma petits boscos de ribera o tamarigars, encara que també el trobem aïllat. A les llacunes d'aigua dolça ens apareixen les comunitats helofítiques, lligades als ambients aigualosos de poca fondària com estanys i recs. La comunitat més important i abundant és el canyissar, que presenta el canyís com a espècie més característica.

Aquesta gradació d'ambients que hem esmentat només apareix de manera completa al sector del Parc Natural dels Aiguamolls de l'Empordà, ja que a la resta del golf de Roses la faixa litoral està fortament transformada per urbanitzacions (com Empuriabrava), càmpings i camps de conreu.

Si analitzem en detall les transformacions dels ambients anteriorment descrits ens adonarem que aquest domini paisatgístic ha estat fortament transformat en els darrers segles i, sobretot, en els tres últims decennis. Tot seguit, esmentem pels diferents àmbits naturals les modificacions més notables que ha viscut el domini paisatgístic del cordó litoral. En primer lloc, cal esmentar que l'ambient de platja ha perdut bona part de la seva naturalitat, ja que periòdicament és anivellada, netejada i a vegades eixamplada perquè mantingui el seu ús turístic. En segon lloc, i pel que fa a l'ambient dunar, cal dir que ha estat quasi del tot destruït i només en alguns petits enclavaments es conserva la primera faixa de dunes. Cal esmentar, en relació amb les dunes, que el 1895 l'Administració forestal de l'Estat va dur a terme un projecte de fixació i repoblació amb pins.



Aquest projecte va ser redactat per l'enginyer forestal Javier de Ferrer i de Lloret. En la introducció d'aquest treball s'afirma que a Roses comença una platja que continua fins a Sant Martí d'Empúries, la qual només queda trencada per la desembocadura dels recs i de la Muga i el Fluvià. També esmenta que a partir de la desembocadura del Fluvià, es

comença a formar una cadena de dunes paral·leles al mar que esdevenen un perill per als nuclis urbans de Sant Martí d'Empúries i de l'Escala. A partir d'aquest punt, les dunes s'introdueixen nou quilòmetres cap a l'interior fins a arribar als camps de conreu de Torroella de Montgrí. Doncs bé, aquestes dunes descrites van ser fixades a partir de la plantació de línies de borró i de pi pinyoner. El tercer ambient modificat és el de les llacunes, la majoria de les quals han desaparegut i només resten, tal i com ja s'ha comentat anteriorment, les que van ser protegides els anys vuitanta amb la creació del Parc Natural dels Aiguamolls de l'Empordà.

4.2.2 Els paisatges de la plana al·luvial

Per les seves dimensions, per la seva topografia, pel fet d'estar situada davant del golf de Roses i de trobar-se regada per dos importants cursos fluvials, la gran plana de l'Alt Empordà ha estat cobejada per diferents pobladors al llarg de la història. Per tant, des dels primers pobladors paleolítics que es van instal·lar a les coves del Montgrí fins als grecs i romans que van crear i engrandir Empúries per convertir-la en un punt de penetració cap a la Península Ibèrica i passant per l'actual societat industrial, comercial i agrícola, que ha fet de la plana un indret fèrtil i ha convertit Figueres en una important ciutat, tots hi han trobat un espai de fàcil comunicació i una terra dominable i fèrtil.

El paisatge original d'aquesta plana era, de ben segur, una barreja entre espais forestals on dominava l'alzinar i estanys i terrenys inundables temporalment que s'entrecruaven amb els cursos fluvials. Aquest territori primitiu ha estat transformat progressivament pels diferents pobladors que han habitat aquesta plana, els quals s'han dedicat a desforestar i dessecar amb l'objectiu d'anar incrementant les terres de conreu i lluitar contra la insalubritat. Aquesta transformació progressiva del paisatge ha generat, bàsicament, dos fets. El primer, és la quasi desaparició dels boscos, ja que en l'actualitat només trobem masses forestals a les serres de Garrigoles i Ventalló, on l'alzinar es barreja amb pinedes de pi blanc i pi pinyoner. El segon, és la creació d'un paisatge agrari que es caracteritza per l'existència de petits nuclis rurals que es barregen amb un mosaic de camps de conreus separats per recs, marges o per fileres de xiprers plantats per fer de pantalla i frenar els efectes de la tramuntana. Aquests darrers però cada vegada són més escassos degut a la intensificació agrícola. Entremig de la geometria que els conreus configuren

sobre la plana, apareix un altre element característic d'aquest paisatge agrícola: els Cortals. Es tracta d'edificis que serveixen com a unitats familiars d'explotació de la terra, o bé són construccions dedicades a guardar el bestiar.

Dins de la plana de l'Alt Empordà podem diferenciar entre la plana, amb una topografia més suau i baixa, que no sobrepassa els 50 m d'altitud sobre el mar i que rep el nom de fondals i els terraprimms. El nom de fondals prové de la profunditat dels sòls. Una altra característica que tenen aquests camps és la disponibilitat d'aigua producte de la densa xarxa fluvial i de canals de regadiu. El resultat és la gran fertilitat d'aquestes terres. En segon terme i més a l'interior, ens apareixen els Terraprimms, que es localitzen a ponent de la plana i que connecten, sense observar cap element fragmentador, amb la comarca del Pla de l'Estany. Es tracta d'un paisatge suau i ondulat, producte de les petites serres i pujols arrodonits que són tallades per petites valls fluvials.



El paisatge tradicional de la plana de l'Alt Empordà en forma de mosaic comença a canviar a partir dels anys seixanta arran de les noves orientacions econòmiques que afecten les activitats agropecuàries, les quals tendeixen cap a una major especialització. Aquesta dinàmica generarà una disminució dels conreus de secà i un augment del regadiu. Una de les causes d'aquest procés és l'aposta dels ramaders per la producció de llet, fet que generarà un augment de les necessitats de farratge. A partir dels anys vuitanta un nou element afavorirà encara més el procés d'homogeneïtzació paisatgística de la plana: ens referim a la reforma de la política agrària comunitària (PAC), que afavorirà, en primer terme, l'abandó de les terres menys rendibles (normalment les situades prop de les zones dels aspres i dels terraprimms) i, en segon terme, la intensificació dels conreus a les zones de regadiu, i que utilitzen, moltes vegades, les espècies subvencionades en l'àmbit comunitari. La necessitat d'extensions de terra conreable més grans ha fet desaparèixer moltes pantalles d'arbres i closes, amb la consegüent simplificació del paisatge agrari.



4.2.3 Els paisatges de muntanya

Els paisatges de muntanya de l'Alt Empordà són força variats com a resultat de la geologia, la topografia i l'orientació dels vessants. Podem diferenciar, en primer lloc, les serres pirinenques, és a dir, del massís de les Salines, de la serra de l'Albera, de la serra de Rodes i de la península del Cap de Creus, on hi predominen els materials granítics i esquistosos. Al peu de les Salines i a les Alberes diferenciarem entre el paisatge pròpiament de muntanya i el de peu de mont, anomenat Aspres. En segon lloc, cal parlar de la Garrotxa d'Empordà i de les serres de l'Alta Garrotxa. Es tracta de serres calcàries, situades entre les comarques de l'Empordà i la Garrotxa, plenes de cingleres i que generen valls estretes de difícil accés, com és el cas de la serra del Mont, de la d'Entreperes, de la de Gitarríu o la mateixa capçalera de la Muga.

Des del punt de vista de la seva potencialitat vegetal, les serres pirinenques presenten la següent gradació de comunitats. En el nivell basal trobaríem l'alzinar litoral i la sureda, i en els obacs petits claps de roure martinenc. Ara bé, cal tenir present que la sureda va ser una comunitat molt afavorida al segle passat per aprofitar-ne el suro. Per damunt d'aquest estatge es desenvoluparia l'alzinar muntanyenc, el qual és molt més pobre en espècies i presenta uns arbres de dimensions força més reduïdes. Aquesta comunitat s'enfila fins als 600-700 m d'altitud. A partir d'aquesta cota comença l'estatge de les rouredes submediterrànies, amb roure martinenc i roure de fulla gran. Per sobre dels 800-1000 m i en els vessants més obacs, la roureda deixa pas a la fageda, la qual presenta més esplendor en els vessants septentrionals de les serres pirinenques.

El paisatge potencialment forestal d'aquestes serres pirinenques ha variat molt al llarg de la història, ja que els seus vessants han estat intensament transformats per la població que habitava en el seu interior o en els voltants. Al llarg del període neolític, la plana i les

serres de l'Alt Empordà van ser ocupades per poblats d'agricultors i pastors, els quals han deixat nombrosos megàlits, sobretot a la serra de l'Albera i a la serra de Rodes. Ara bé,

una de les èpoques més transcendents pel que fa a la configuració paisatgística va ser l'Edat Mitjana, sobretot entre els segles X i XII. Al llarg d'aquests segles s'edifica l'estructura d'un paisatge que arriba fins als nostres dies. Els principals agents que generen aquesta transformació són, en primer lloc, l'activitat econòmica dels monestirs (com el de Sant Pere de Rodes, que va arribar a reunir un patrimoni comparable al dels comtes d'Empúries) i, en segon lloc, la pressió demogràfica dels habitants de les serres o de la seva rodalia. Els principals efectes sobre el paisatge primitiu són la quasi total desforestació i la conversió de la majoria de vessants en terrasses de conreu, normalment ocupades per vinyes i oliveres. Yvette Barbaza, en el seu llibre *El paisatge humà de la Costa Brava* ens descriu amb gran claredat aquest procés. El mantell continu de boscos d'alzines i de sureres va ser substituït a poc a poc per un paisatge humanitzat, totalment dividit en una infinitat de minúscules parcel·les, les quals, amb les línies dels marges, geometritzaven tot el vessant. Es dibuixaven també, al llarg de les carenes, dues línies paral·leles que tallaven obliquament el pendent i que servien com a camí cap a les terrasses i com a esorrentia de les aigües. Els fragments forestals, que devien ser importants, tal com ens demostra la toponímia (Port de la Selva, la Selva de Mar), es van utilitzar com a zona de pastura. En funció de la dinàmica política, demogràfica i econòmica, l'ocupació dels vessants va anar oscil·lant i, en conseqüència, hi ha períodes de reforestació i nous episodis de desforestació i de restabliment de les terrasses dels vessants.



Els segles XVIII i XIX van ésser una etapa històrica de gran transcendència en l'evolució del paisatge de la muntanya, ja que en aquest període es produeix la màxima ocupació agrària del territori. Per exemple, el municipi de Cadaqués passa de tenir 240 ha de conreu el 1716 a tenir-ne 727 el 1879. El fet clau d'aquesta nova etapa de creixement agrícola és l'espectacular expansió de la vinya, que portarà l'espai forestal a una situació quasi testimonial. Un exemple de l'afirmació anterior és que en els cadastres dels segles XVIII i XIX només apareixen algunes hectàrees de suredes, tot i que al massís de les Salines tenien gran importància ja que anaven lligades a diverses manufactures de taps de suro que es van establir principalment a Agullana i Darnius. També cal assenyalar que a les serres més interiors comencen a implantar-se, al llarg del segle XIX, les primeres plantacions de castanyers. Aquest arbre tenia una gran utilitat de cara al comerç, ja que, entre altres utilitats, servia per fer bótes.



A partir de la fi del segle XIX, i com a resultat de l'arribada de la fil·loxera, es produirà un important abandó de vinyes amb el consegüent procés natural de reforestació. Les importants gelades del 1956 van acabar amb bona part de les oliveres. Aquests dos fets van generar la quasi total desaparició de l'activitat agrària dels vessants de muntanya. Les úniques activitats que van restar, encara que només per uns anys, van ésser l'aprofitament de les suredes i la ramaderia. La importància territorial de les suredes va ser molt gran, tal com es demostra en un mapa dibuixat el 1964 pel geògraf Albert Compte a la Geografia de Catalunya de l'editorial Aedos i en el qual apareixen tots els vessants de muntanya de l'Alt Empordà coberts majoritàriament per aquest tipus de bosc.

Respecte de la ramaderia, cal esmentar que aquesta ocupava la muntanya com a espai de pastura estival en el cas de l'Albera i hivernal en el cas del Cap de Creus.

Un dels efectes més negatius d'aquesta activitat en els darrers decennis ha estat el foc, ja que tradicionalment –i encara avui– s'ha utilitzat com a eina de gestió de les pastures. Malgrat la importància de la ramaderia com a causa dels incendis, n'hi ha d'altres, com la tramuntana, els efectes negatius de les vies de comunicació (carreteres, línies ferroviàries) o de la xarxa elèctrica, els abocadors... Respecte de les magnituds dels incendis, només cal tenir present que el 1983 es van cremar a l'Alt Empordà 4.796 ha i que el 1986 en varen ser 20.000, de les quals 15.000 pertanyien a l'Albera. Ara bé, un dels elements clau per entendre la importància dels incendis és l'abandó demogràfic i econòmic de la muntanya, ja que la pèrdua de la població i de les activitats tradicionals ha provocat que el paisatge perdi els seus gestors i, en conseqüència, esdevingui un espai més fràgil.



Els Aspres es caracteritzen per ser una franja de territori que històricament ha estat un passadís de comunicacions producte del caràcter inundable i insalubre de bona part de la

plana. Per aquest motiu hi trobem un gran nombre de petits nuclis rurals, molts d'origen medieval, com són Garriguella, Vilajuïga, Pau o Palau-saverdera.

L'existència de vies de comunicació i d'assentaments va provocar també, des de temps medievals, una elevada transformació del paisatge d'aquest peu de mont. El testimoni més clar d'aquesta afirmació és que la totalitat del seu territori es troba cobert de feixes de conreu, avui dia majoritàriament abandonades i, actualment, només visibles als terrenys propers als nuclis urbans. Els conreus agrícoles que caracteritzen aquest paisatge són les vinyes i les oliveres. Un nou element transformador del paisatge contemporani són les urbanitzacions, més abundants a mesura que ens acostem al municipi de Roses.

La Garrotxa empordanesa està formada pels municipis de la part nord-occidental de la comarca. Aquest territori, situat a l'oest de la comarca, és l'extrem més oriental del Prepirineu. En aquestes serres predominen les calcàries i el relleu és molt abrupte, producte dels diferents plegaments, encavalcaments i falles que hi ha a la zona, els quals donen lloc a un paisatge on predominen les valls estretes, les cingleres esglaonades i els penyasegats. Es tracta d'un territori poc poblat i de difícil comunicació on el paisatge és sobretot forestal, ja que el continuat retrocés demogràfic des de la fi del segle passat ha fet que quasi les úniques terres conreables siguin les del fons de vall, tal com succeeix a la vall de la Muga. La principal conseqüència d'aquesta situació és que tots els vessants es troben ocupats per boscos, on es barregen els alzinars i les pinedes, principalment de pi blanc.



4.2.4 Els paisatges fluvials

Els espais fluvials són de gran importància i interès a la comarca de l'Alt Empordà, ja que han permès el desenvolupament de la vocació agrària de la plana. En aquest apartat deixarem de banda les petites conques que s'estenen pels vessants del nord-est de les serres pirinenques, ja que són de petites dimensions, tenen un comportament hidrològic molt irregular i, per tant, no generen un paisatge fluvial permanent i, en conseqüència, no es diferencien de la resta del paisatge forestal. En conseqüència, ens centrarem en els dos grans cursos fluvials de l'Alt Empordà: el riu Fluvià i la Muga. Cal assenyalar que la Muga és un riu plenament empordanès, ja que tot el seu perfil transcorre per la comarca, des del seu naixement a la Garrotxa empordanesa fins a la seva desembocadura al golf de Roses. En canvi, el riu Fluvià prové de la Garrotxa. Aquesta diferència genera que aquest presenti més cabal, sigui més perillós i, per tant, hagi patit en el seu curs baix més

transformacions (com un Club Nàutic), però, en contrapartida, la suavitat del seu perfil provoca que sigui un dels pocs cursos fluvials de Catalunya sense embassaments al llarg

del seu recorregut. D'altra banda, a la Muga, el desnivell en la capçalera del riu és aprofitat per crear l'embassament de Boadella.

En primer terme, podem parlar del paisatge fluvial de capçalera, caracteritzat pel fet de formar boscos, normalment vernedes, en galeria al voltant del curs fluvial, encara que a vegades també hi creixen alzines, roures o fins i tot espècies exòtiques (com és el cas del monumental xiprer dels pantans, que és originari d'Amèrica del Nord), com les que trobem a la capçalera de l'Anyet, al peu del castell de Requesens.

En segon terme, cal esmentar el paisatge fluvial de la plana, on el riu, tal com succeeix en el Fluvià, desenvolupa meandres. El paisatge vegetal potencial d'aquest sector es caracteritzaria pel fet de poder distingir clarament dues sanefes de vegetació: en primer lloc, trobem les comunitats helofítiques que s'estenen al llarg de la riba del riu, la més important de les quals és el canyissar. En segon lloc, ens apareixen els boscos de ribera, formats majoritàriament per vernedes amb freixes i salzes barrejats, les quals, a mesura que ens acostem a la línia de costa, són substituïdes pels tamarius. Aquest paisatge descrit ha estat fortament alterat per les modificacions del mateix curs fluvial i per la



destrucció o substitució de la vegetació de ribera. Com a resultat de les inundacions que periòdicament generen la Muga i, sobretot, el Fluvià, les administracions han actuat sobre els cursos fluvials. El cas més evident i dramàtic és el que fa referència al curs baix del Fluvià, del qual s'han eliminat tres meandres a l'alçada de Torroella de Fluvià i s'han construït dics al voltant del nou curs fluvial. Aquests fets han generat la total destrucció del paisatge fluvial, ja que en l'actualitat es dona la paradoxa que el nou curs sembla una simple canalització d'aigua i els meandres que encara conserven la vegetació de ribera són un espai sense aigua on proliferen els joncs i els esbarzers.

Una altra greu actuació que ha patit el Fluvià al pas per l'Alt Empordà és l'extracció d'àrids, que provoca la destrucció del paisatge natural fluvial i la creació d'un paisatge, des del punt de vista ecològic, totalment artificialitzat. Aquesta situació no només ha generat una nova geometria del curs fluvial, sinó que també ha suposat, en molts indrets, la desaparició de la vegetació de ribera. Pel que fa als boscos de ribera, també ens trobem que a vegades han estat substituïts per pollancredes, tal com succeeix pels voltants de Sant Pere Pescador.

En conclusió, un dels paisatges més interessants i particulars de la plana empordanesa, ja que permet l'existència d'arbres de grans dimensions i de fulla caduca –verns, freixes, pollancredes–, que en trenquen la seva monotonia, ha estat fortament artificialitzat. En molts indrets el paisatge fluvial ha acabat convertint-se en un simple canal per on circula l'aigua. Només a la zona de l'illa de Caramany, situada a la part final del Fluvià, trobem un fragment força representatiu d'aquest paisatge originari. Per tot plegat, és molt difícil que el riu Fluvià pugui complir les seves funcions de refugi de biodiversitat i servir de connexió entre espais naturals, és a dir de poder connectar la muntanya amb les maresmes litorals.

La comarca de l'Alt Empordà gaudeix d'una gran varietat de paisatges producte de la natura i la història. Cal fomentar el coneixement d'aquesta diversitat paisatgística entre la població a partir de dos tipus d'accions. Primer fomentar el contacte directe amb el paisatge a partir de la creació de miradors i itineraris, i segon, endegar accions de sensibilització sobre el conjunt de la població de la comarca per tal de fer-los coneixedors dels tresors paisatgístics que tenen. Per exemple, es podria crear un col·leccionable sobre els paisatges de l'Alt Empordà, o quaderns didàctics per la població escolar.

Salvador Dalí va establir a Port Lligat una de les seves residències, que s'ha convertit en un dels punts d'obligada visita dins del triangle dalinià: Púbol, Figueres i Port Lligat.

5. ELS VALORS DEL PAISATGE

La comarca de l'Alt Empordà presenta una gran varietat de paisatges que hem agrupat al voltant de la plana, la muntanya, els rius i el litoral i, per tant, el contacte amb el mar. Precisament els contrastos paisatgístics i cromàtics entre els elements abans esmentats són un dels grans atractius del seu paisatge. A continuació es relacionen els principals valors que podem associar als paisatges altempordanesos i, en alguns casos, s'esmenten les línies d'accions per tal de fomentar a la població els seus valors.

5.1 El valor literari i artístic

Són nombrosos els literats i artistes que s'han inspirat a l'hora d'escriure o de pintar el paisatge de l'Alt Empordà. Sense cap mena de dubte podem afirmar que la comarca des de finals del segle XIX és terra d'artistes. Només cal repassar l'Atlas literari de la comarques gironines per adonar-se de la quantitat de literats que han passejat pels paisatges altempordanesos.

Des de Jacint Verdaguer que des de la seva finestra del santuari de la Mare de Déu del Mont mirava les muntanyes pirinenques per escriure el Canigó fins a Narcís Comadira, són molts els que han deixat versos i proses que parlen dels paisatges de l'Alt Empordà. Entre aquests cal destacar Joan Maragall, Josep Pla, Carles Fages de Climent, Josep Sebastià Pons, Josep Pous i Pagès, Maria Àngels Anglada, etc. Precisament la Càtedra de la UdG Maria Àngels Anglada ha publicat i promogut, recentment, una ruta literària per les closes del Parc Natural dels Aiguamolls de l'Empordà.

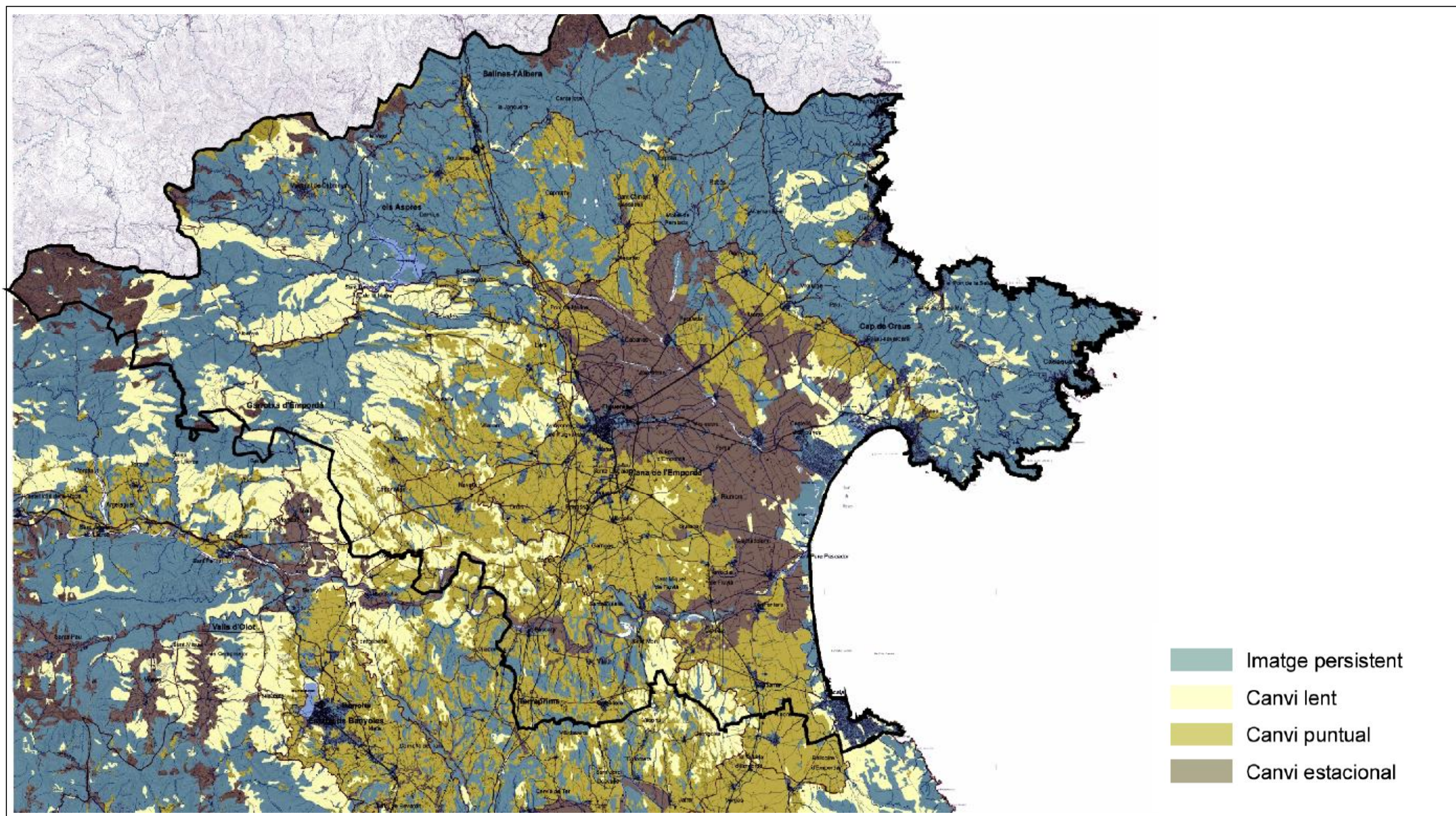
Dins del conjunt de terres de l'Alt Empordà l'espai del Cap de Creus i, sobretot, les viles de Cadaqués i Port de la Selva, des de principis de segle XX, han estat lloc d'estada de nombrosos artistes i literats. El 1910 Picasso ja va pintar pels voltants de Cadaqués i

Fomentar les rutes literàries és una de les millors fórmules per fomentar el coneixement dels valors literaris del paisatges. Pel que fa als valors artístics es podria cercar quadres de pintors emblemàtics i marcar sobre el territori els espais concrets des d'on, aproximadament, va pintar el pintor, és a dir, els punts de l'artista.

5.2 Els valors estètics.

Els valors estètics dels paisatges de l'Alt Empordà són producte, majoritàriament, dels contrastos topogràfics i cromàtics. Els més importants tenen lloc entre la plana i la muntanya ja que la plana, producte de l'evolució dels conreus, va canviant cromàticament al llarg de l'any, i en canvi la muntanya, tret d'alguns petits enclavaments, es manté sempre verda, ja que hi predomina la vegetació mediterrània. Aquest fet s'aprecia clarament en la figura 6 on l'arc de muntanyes que envolta la plana empordanesa té una imatge persistent i, en canvi, la plana presenta canvis lents, puntuals i estacionals. Potser als Aspres és on aquests contrastos són més intensos ja que a l'època tardoral l'ocre de les vinyes contrasta amb el verd intens dels alzinars i sureres. Un altre espai de contrast és el litoral i, sobretot, la zona del Cap de Creus i de la costa de la Marenda on la muntanya arriba al mar donant lloc a espectaculars penyasegats i petites cales. Un altre espai de contrastos és el que es genera a la plana empordanesa, i en concret entre els conreus, els estanys presents en els aiguamolls de l'Empordà, i els diversos cursos fluvials de la Muga i el Fluvià. Finalment, cal també destacar el contrast de colors que es genera a la zona del pantà de Boadella, on el blau de l'aigua difereix del verd intens dels pins situats a les muntanyes del voltant.

Crear una xarxa de miradors i editar rutes o itineraris paisatgístics en funció de les estacions de l'any.



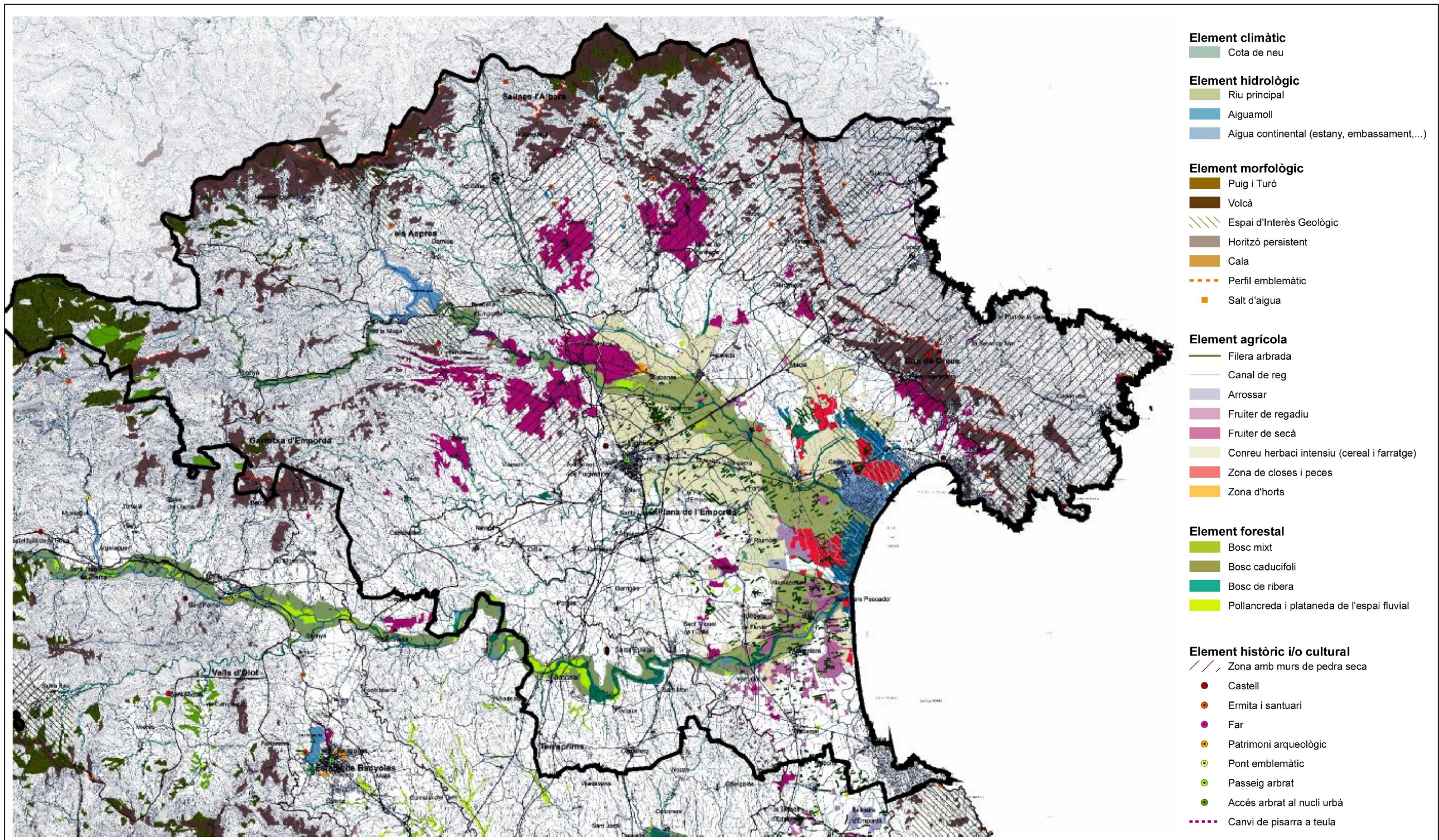


Figura 7. Mapa de valors estètics: elements configuradors del paisatge. Font: Catàleg de paisatge de les comarques gironines (document provisional). Observatori del Paisatge de Catalunya

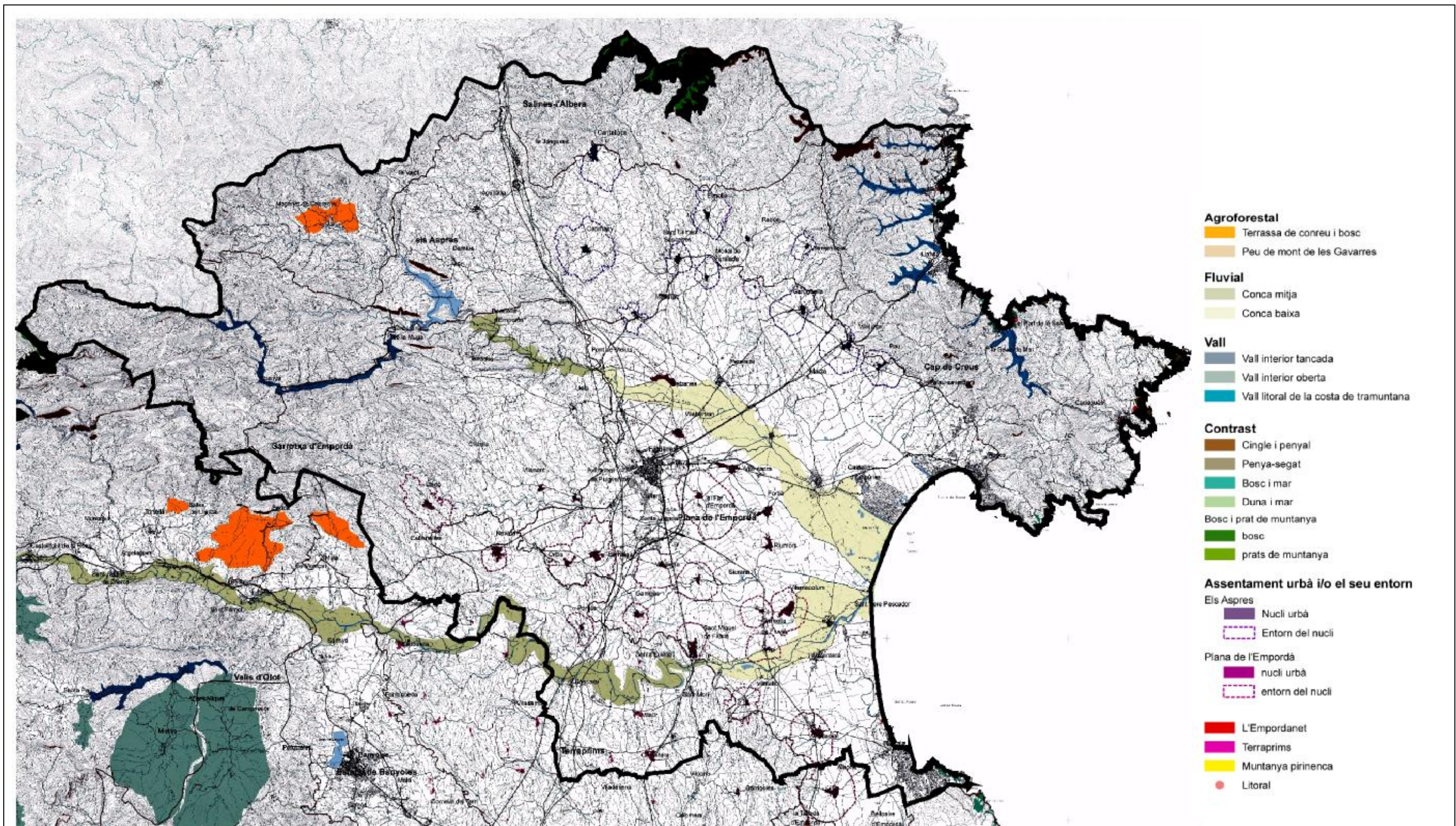


Figura 8. Mapa de valors estètics: patrons del paisatge. Font: Catàleg de paisatge de les comarques gironines (document provisional). Observatori del Paisatge de Catalunya

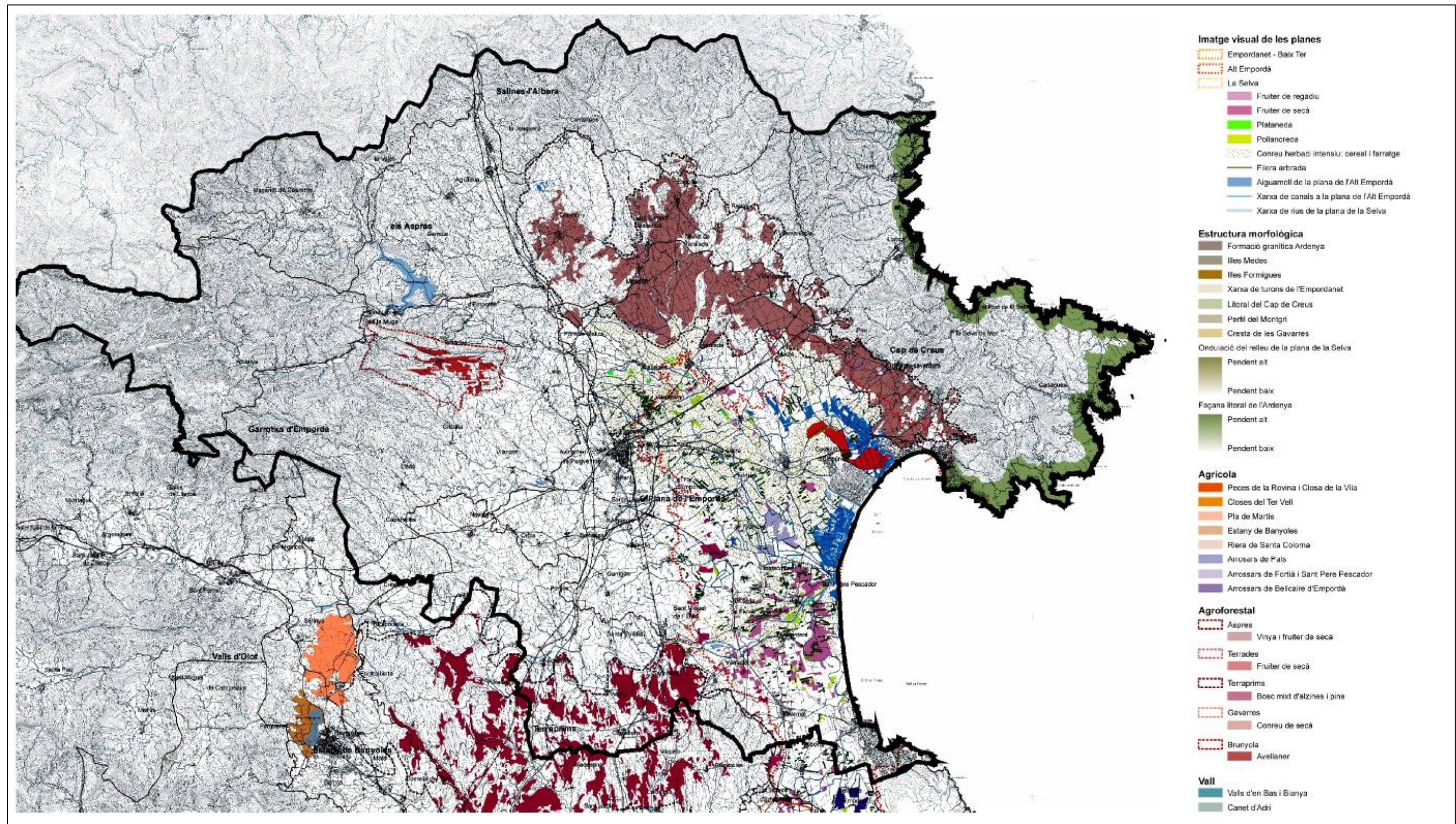


Figura 9. Mapa de valors estètics: singularitats del paisatge. Font: Catàleg de paisatge de les comarques gironines (document provisional). Observatori del Paisatge de Catalunya

5.3 Els valors ecològics

Si observem el mapa 6 ens adonarem ràpidament que els espais protegits, és a dir, els inclosos dins la xarxa natura 2000 i del PEIN són molt importants ja que generen tot un arc de territoris que envolten la plana empordanesa, és a dir, des del massís de l'Alta Garrotxa i les Salines fins el Cap de Creus i també al llarg de la major part del litoral del golf de Roses. Cal remarcar que dins d'aquest conjunt d'espais protegits n'hi uns que tenen un ens de gestió. Aquests són:

- Parc Natural dels Aiguamolls de l'Empordà
- Parc Natural del cap de Creus
- Paratge Natural d'Interès Nacional de l'Albera
- Espai PEIN de l'Alta Garrotxa

En conclusió, els sistemes naturals són de gran interès tant per la seva biodiversitat com per la seva geologia i atreuen milers de visitants cada any.

Caldria crear una proposta conjunta per promocionar els paisatges dels diversos espais protegits de l'Alt Empordà.



5.4 Valors productius

Avui dia i fruit de l'evolució econòmica de les darreres dècades, l'activitat productiva es concentra a la plana ja que el bosc i les pastures que havien estat peces clau en l'economia tradicional es troben en una situació de pèrdua continua de rendibilitat. Només la sureda manté uns rendiments interessants. A la plana si deixem de costat els espais industrials i urbans que tenen una dinàmica pròpia, els valors productius se centren en els conreus de regadiu i de secà que ens apareixen en els fondals, als Aspres i als Terraprimis. En aquestes dues darreres unitats de paisatge, els conreus de cereals, de l'olivera i de la vinya són els que configuren el paisatge. El conreu de la vinya que pren importància al llarg dels segles XVIII i XIX i que ha deixat un interessant nombre de cellers, es troba avui en dia, al ubicar-se dins la denominació d'origen Empordà-Costa Brava, en fase d'expansió. Lligats als conreus ens apareixen diverses fires lligades a productes agraris com la Fira de la cirera de Terrades o de Llers, la Fira del formatge de Lladó, la Fira de la mongeta de Sant Llorenç de la Muga o la Fira de l'oli d'Espolla.

Caldria desenvolupar una valorització i dinamització del paisatge agrícola en general i en concret sobre el vitivinícola inclòs dins de la Denominació d'Origen Empordà, de la fruita dolça i de l'oli de la comarca. En aquest sentit es proposa per exemple aprofitar les diferents fires lligades als productes agraris per repartir díptics on es relacionin els productes amb el paisatge on s'insereixen o sumar esforços amb els establiments de restauració que ofereixin dins la seva carta productes de qualitat de l'Alt Empordà per regalar als clients que els consumeixin un díptic sobre els paisatges lligats al producte.



5.5 Els valors socials

Tota la comarca està travessada per un gran nombre de senders de gran recorregut (GR), de petit recorregut (PR), senders locals (SL) i de senders sense cap qualificació (www.itineraria.com), com també per rutes cicloturístiques, camins fluvials i camins de ronda. Per tant, hi ha un gran nombre de possibilitats per gaudir de la comarca ja sigui a peu, en bicicleta o en cotxe. Un altre element social va lligat als colls de muntanya que, en el cas de les serres pirinenques, són colls de frontera, com el coll del Panissar o el coll de la Manrella on es troba un monument a Lluís Companys. Aquests foren llocs per on van passar totes les persones que van haver de marxar a l'exili a la fi de la guerra civil, a més també d'ésser espais lligats a l'activitat del contraban. El darrer element amb fort valor social són les platges que atreuen cada estiu milers d'usuaris.

Crear rutes paisatgístiques per fer a peu, en bicicleta o en cotxe independents o que relliguin els diferents miradors presents. Tanmateix també es podrien classificar algunes carreteres d'interès paisatgístic i promoure aquells colls com a indrets de significat històric.



5.6 Els valors històrics

La figura 10 indica com la zona muntanyosa i alguns sectors de la plana presenten una important densitat d'elements de valor històric com megàlits, castells, fortificacions, cases fortes, búnquers, ermites, santuaris, monestirs i masies, a banda també dels jaciments arqueològics d'Empúries i Roses. Només a tall d'exemple podem esmentar les sòlides fortificacions de Bàscara o de Sant Llorenç de la Muga, el monestir de Sant Pere de Rodes o la col·legiata de Vilabertran.

També tenen una especial significació les construccions de pedra seca. La Garrotxa d'Empordà és un dels indrets on ens apareixen una major concentració d'aquestes construccions. Aquestes són la materialització d'un procés històric relacionat amb l'expansió dels conreus, en moments de bonança econòmica i de vigoria demogràfica. Amb pedra seca es construïren feixes, tancats, agulles per conduir aigües, camins d'accés o barraques. Les barraques foren la construcció més característica i la seva varietat és elevada. Algunes es troben aïllades, d'altres estan encastades i amagades en una paret de feixa i no es veuen; algunes semblen veritables fortaleses, i d'altres aparenten fragilitat. A la zona de la Garriga es comptabilitzen més de 300 barraques, mentre que al terme de Biure n'hi ha identificades 49. En alguns sectors de major pendent és possible distingir esglaonaments considerables de terrasses com els del soler de Puig d'Arques (Biure).

Finalment, cal esmentar un altre element que cal tenir present. Es tracta de la construcció dels diferents búnquers que formen part de la línia P o Gutiérrez. Aquesta, com la línia Maginot francesa o el Mur de l'Atlàntic alemany, és un sistema de búnquers de resistència fortificats al llarg de les vies de comunicacions destinats a fer front una possible invasió procedent de França. A nivell de paisatge ofereixen nombroses possibilitats, degut al seu important significat històric i la ubicació geogràfica d'aquests, ja que la majoria esdevenen importants miradors.

Interseccionar les rutes paisatgístiques amb el patrimoni històric. En aquest sentit es proposa la creació d'una xarxa d'itineraris i de miradors en funció dels diversos valors històrics i en especial sobre els diferents búnquers, els monuments megalítics, edificacions romàniques i d'altres construccions peculiars com les fortificacions, castells, etc.



5.7 Valors religiosos i espirituals

A la comarca de l'Alt Empordà hi ha nombrosos espais que són objecte de peregrinació per realitzar un aplec, una renovació del vot de poble. Segurament el santuari del Mont és un dels espais més representatius de l'espiritualitat de la comarca i són molts els pobles que puguen a fer el seu aplec o romeria. També la Mare de Déu de la Salut de Terrades té una gran devoció popular i es considerada la patrona de l'Empordà.

Crear la ruta dels paisatges espirituals. Aquesta hauria d'incloure de manera especial les ermites que ofereixen una major panoràmica de la comarca i significat espiritual. Aquesta hauria de tenir en compte: a Mare de Déu del Mont (Albanyà), la Mare de Déu de Vida (Cistella), Sant Miquel de Colera, Santa Llúcia de la Jonquera, Sant Onofre i Santa Helena de Rodes (Palau-Saverdera) i el Santuari de la Mare de Déu de la Salut de Terrades



5.8 Els paisatges identitaris

De la mateix manera que la boira de les planes de Lleida va ser considerada, en el procés de redacció del Catàleg de les terres de ponent, un element identitari del paisatge, la tramuntana també és un element identitari dels paisatges de l'Alt Empordà.

Un segon element identitari dels paisatges de la comarca és la frontera. Encara que avui dia i dins de la Unió Europea aquests temes han perdut molt de la presència i força que tenien, els colls i passos fronterers tenen un alt valor històric. Segurament l'espai que millor conjumina els conceptes frontera i tramuntana és la vall i el poble de Portbou.

El tercer element identitari dels paisatges de l'Alt Empordà és la imatge de la plana del golf de Roses amb les muntanyes pirinenques al fons, que resumeix l'essència dels paisatges de l'Alt Empordà.

Crear la ruta dels paisatges de la tramuntana i dels passos fronterers (exili i contraban). Tanmateix també aquestes es poden complementar amb itineraris vinculats a paratges relacionats amb llegendes específiques sobre elements del mateix territori



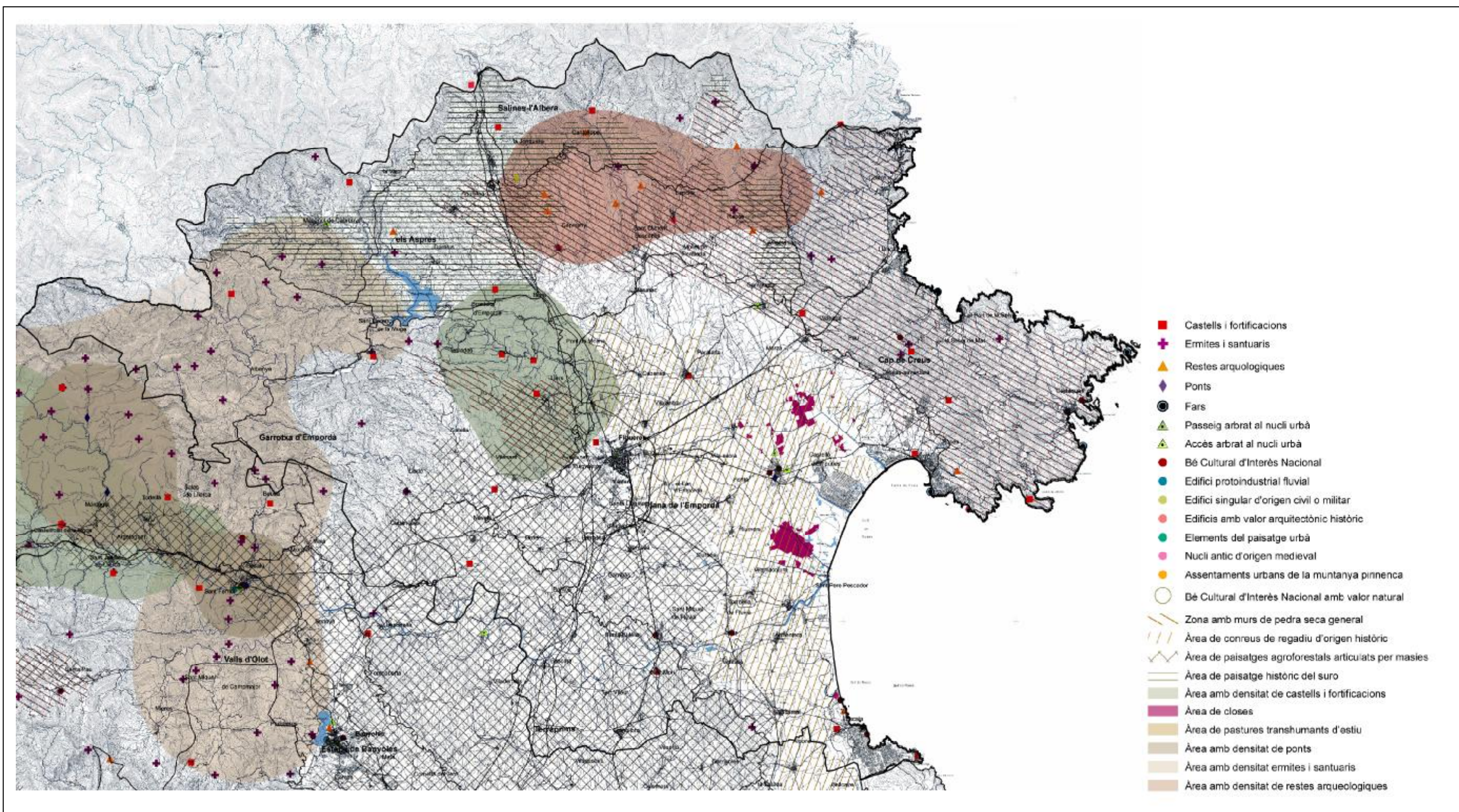


Figura 10. Mapa de valors històrics i simbòlics. Font: Catàleg de paisatge de les comarques gironines (document provisional). Observatori del Paisatge de Catalunya)

6. ELS IMPACTES I RISCOS DEL PAISATGE

Tot seguit s'analitzen tots els elements que tenen un impacte resultat d'una actuació antròpica o producte d'un fenomen natural i que són considerats riscos naturals, com són una ventada, una inundació o un incendi. Només es tenen en compte els impactes actuals i es deixen de banda els efectes de possibles obres ja que s'han tractat en el capítol de dinàmiques. Tanmateix, en darrer lloc cal comentar que només en aquells casos que sigui factible es proposen accions per reduir o minimitzar l'impacte. Per tant, quan es descriuen projectes d'infraestructures lineals o de pedreres s'estableixen propostes genèriques ja que tots aquests projectes ja porten incorporat les necessàries mesures correctores o el projecte de restauració.

6.1. Els principals impactes sobre el paisatge

a) Els creixements urbanístics

Dins d'aquest àmbit podem diferenciar tres tipologies d'impactes:

- les urbanitzacions,
- els polígons industrials aïllats i els polígons comercials, industrials i de serveis situats al voltant d'eixos viaris,
- i els perfils o skyline i les entrades dels pobles.

Pel que fa a **les urbanitzacions** (Mapa 16) cal destacar les que se situen a primera línia del litoral, com Empuriabra, Santa Margarida, Bon Relax de Sant Pere Pescador, Punta Montgó o les presents a Llançà, Colera, etc. Aquestes generen un impacte negatiu notable sobre uns paisatges de gran valor ambiental i social i, alhora fràgils. Per aquest motiu el Catàleg del Paisatge de les comarques gironines els declara Paisatge d'Atenció Especial. D'altra part les urbanitzacions que s'enfilen pels vessants muntanyosos, com les de Mas Boscà i Mas Fumats sobre Roses, a més d'un notable impacte visual se situen en espais d'elevat risc d'incendi. Finalment, també cal considerar que les urbanitzacions situades

tant a segona línia del litoral com a l'interior (per exemple les de Vilacolum, Palau-saverdera, Pau, Maçanet de Cabrenys, etc.) també provoquen un important impacte ja que sovint presenten morfologies arquitectòniques poc adequades i una integració amb el teixit urbà històric molt baixa o nul·la.



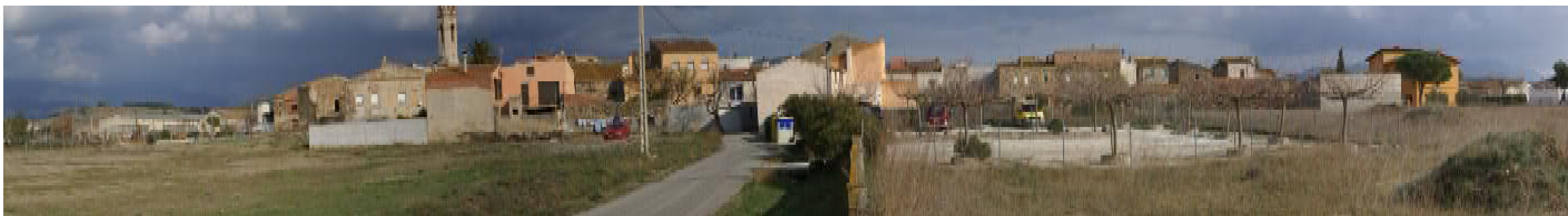
Els **polígons industrials** actualment no presenten mesures d'integració paisatgística. Els més importants es situen al voltant de la N-II/A-2, com el de Vilamalla i el de la Jonquera, i al voltant de Figueres tot i que també n'apareixen molts a cada uns dels nuclis urbans principals de la comarca o més importants de cada municipi.

Pel que a **les àrees comercials i de serveis que ens apareixen al voltant de carreteres**, cal destacar els presents al llarg de carretera C-260 entre Figueres i Roses, de la N-II/A2 al voltant de la Jonquera i Figueres i de la A-26 entre Figueres i Vilafant. Aquests, els quals provenen del model comercial implementat a la Catalunya Nord són una realitat totalment desvinculada del paisatge que l'envolta i que, a la vegada, es converteix en una barrera que dificulta la seva visió ja que es situen de forma paral·lela a la carretera.



En darrer lloc, cal esmentar els **perfils o skylines dels pobles**. La comarca té 68 municipis la major part es troben conformats per petits nuclis rurals situats a la Plana, als Aspres, als Terraprims o la muntanya. La imatge que aquests nuclis presenten des d'una certa distància, és a dir la visibilitat que tenen des de les vies d'accés és important per mantenir la qualitat del paisatge i esdevenen per tant un indicador del seu grau d'integració dins del paisatge. En aquest sentit aspectes com l'harmonia de les edificacions, el cromatisme, etc. esdevenen claus. Per tant, tenir cura de com són aquests perfils, així com de les entrades i de com es pot millorar és una possible tasca que pot impulsar la present Carta del Paisatge. Respecte a les entrades als pobles ens trobem, en moltes ocasions, que l'element que ens dona la benvinguda és una munió de contenidors que per forma i color no estan pensats per un paisatge rural, a banda també d'altres elements com construccions o edificacions poc adequades o amb un grau d'integració baix (per color, volum, tipologia edificadora, etc.)





Integrar els polígons industrials i les àrees comercials situades al voltant de carreteres en el paisatge a partir de les propostes establertes a la Guia d'integració paisatgística dels polígons industrials i sectors d'activitat econòmica editada per la Direcció General de Paisatge del DPTOP.

Redactar plans especials pel tractament de les entrades i els perfils dels pobles

Crear espais per ubicar els contenidors de recollida selectiva, rebuig i orgànica i pensar en la seva millor ubicació.

Regular les diferents zones de propaganda i de rètols situats al voltant de les carreteres

b) Les infraestructures lineals

La comarca de l'Alt Empordà està solcada per gran nombre d'eixos viaris, ferroviaris i de conducció d'electricitat. Un dels espais més afectats és per on passa el passadís que genera l'autopista AP-7 i la N-II/A-2, que en alguns trams té prop seu la traça de l'AVE. També cal esmentar algunes carreteres de nova construcció, com la que connecta Maçanet de Cabrenys amb Tapis i d'aquí a Costoja, la qual ha generat una cicatriu important sobre el paisatge.

Tanmateix també, cal esmentar que la comarca al ser una terra de frontera aquesta està solcada per una gran nombre de torres i línies elèctriques.



Caldria redactar un Pla per tal de regular els usos que s'han anat generant al voltant d'aquest principal corredor d'infraestructures, com també establir diverses mesures d'integració de les diferents construccions actualment presents. També caldria la possibilitat de dotar a les diverses àrees de descans de l'AP-7 d'una infraestructura mínima per la promoció i difusió del paisatge alt empordanès.

c) Les edificacions agràries.

L'agricultura és un sector molt dinàmic i diversificat a la comarca. La forta presència de la ramaderia ha generat la construcció d'un nombre important de granges i altres edificacions com pallers, coberts, etc.

La fruita dolça, la vinya, el conreu de l'olivera i altres cultius també han generat la construcció de magatzems, cellers, agrobotigues, entre altres. Majoritàriament aquestes construccions escampades pel paisatge es presenten al voltant de les carreteres i no presenten cap tipus d'integració paisatgística, ni a nivell cromàtica ni d'apantallaments.



Fomentar mesures, des del Departament d'Agricultura, Alimentació i Acció Rural o el Consell Comarcal per integrar les granges i altres edificis auxiliars agraris dins del paisatge

d) Impacte de les activitats extractives

S'inclouen dins d'aquest apartat de dos tipus d'activitats: en primer lloc, les activitats extractives lligades als espais fluvials i en segon lloc les situades en zones de muntanya.

Les primeres són dedicades a l'extracció d'àrids i sovint tenen prop seu la planta classificadora que acumula petites muntanyes de materials, que en alguns casos presenten alçades superiors al 5 o 10 m. Aquestes, pel fet de situar-se majoritàriament en indrets relativament planers provoquen un important impacte paisatgístic ja que són visibles des

de diversos indrets i a més, incorporen mesures d'integració paisatgística poc adequades al grau d'impacte que generen.

Sobre les muntanyes, sobretot calcàries, se situen les pedreres (Mapa 18). Aquestes per extensió i concentració provoquen severos impactes, com succeeix en els termes municipals de Llers i Avinyonet de Puigventos. Algunes d'aquestes pedreres tenen una gran visibilitat, una important afectació acústica i un notable empolsament dels entorns, generant amplies pistes forestals i un important trànsit de vehicles pesats.



Promoure la restauració paisatgística de les diverses activitats extractives i de les plantes de tractament per tal de minimitzar-ne l'impacte, i reordenant i restaurant les zones situades en zones visualment més vulnerables

e) L'impacte dels càmpings i els camps de golf

Tant els càmpings com els camps de golfs són un nou ús del sòl (Mapa 10) i si tenen un nivell d'execució deficient poden generar un impacte sobre el paisatge. Per tant, s'imposa vetllar per la qualitat d'execució dels càmpings i els camps de golf i que integrin mesures d'integració paisatgística.



Promoure la restauració paisatgística d'aquells càmpings i camps de golf, promovent una millora dels apantallaments vegetals i dur a terme un programa de formació específic per aquest sector com a producte turístic i receptor d'un bon nombre de visitants de la comarca

6.2. Els principals riscos sobre el paisatge

a) El risc d'incendi

Els incendis és un dels grans riscos naturals que afecta l'Alt Empordà (Mapa 7) ja que l'espai forestal conforma un gran arc al voltant de la plana. Un dels problemes més importants dels incendis és la seva repetició en pocs anys ja que aquest fet dificulta l'autosuccessió vegetal i, per tant, la recuperació de l'ecosistema. La zona compresa entre el massís de l'Albera i el Cap de Creus és on la recurrència és més elevada ja que trobem molts espais que s'han cremat més de dues vegades o tres vegades.

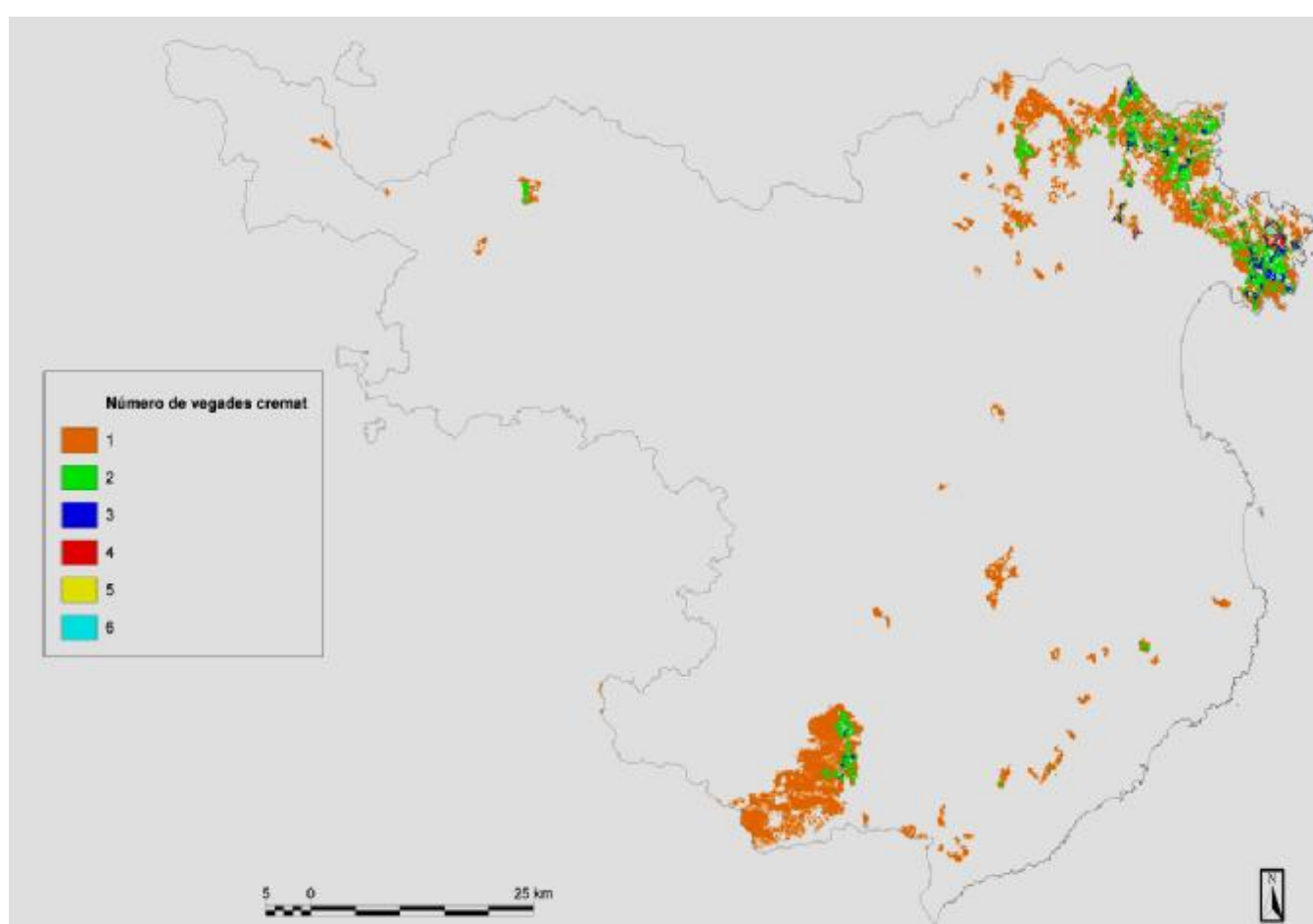


Figura 11. Recurrència d'incendis forestals a les comarques gironines

Taula 8

Nombre d'incendis i superfície cremada (1968 - 2003)

Anys	Núm Incendis	Hect. Cremades	Anys	Núm Incendis	Hect. Cremades
1968	6	13	1986	73	22935
1969	11	268	1987	10	34
1970	16	178	1988	70	1191
1971	11	196	1989	39	87
1972	22	2481	1990	18	21
1973	54	5123	1991	35	193
1974	12	2708	1992	10	4
1975	26	1997	1993	38	1239
1976	30	443	1994	57	487
1977	6	84	1995	35	283
1978	53	10636	1996	55	84
1979	51	1161	1997	33	12
1980	54	410	1998	67	73
1981	50	946	1999	50	204
1982	40	758	2000	60	5989
1983	31	3567	2001	36	1618
1984	20	249	2002	25	48
1985	49	496	2003	40	171

	Nombre d'incendis	Hect. Cremades
TOTAL	1.293	66.388

Si analitzem la distribució de les hectàrees cremades ens adonarem que l'Alt Empordà és la comarca on s'han cremat més hectàrees (66.388 ha) de les comarques gironines.

Aquesta xifra representa el 65,1 % de la superfície cremada en el període 1968-2003 per les comarques gironines. Les principals causes de que l'Alt Empordà presenti aquestes xifres cal cercar-les en els següents elements: la importància de la tramuntana, les continuïtats forestals tant importants que hi ha entre l'Albera i el cap de Creus, l'abandonament demogràfic i econòmic que han patit les muntanyes i la tradició pels pastors d'utilitzar el foc com eina de gestió per mantenir les pastures.

b) El risc d'inundacions

Les característiques físiques de les conques de drenatge, les característiques pluviomètriques i la progressiva ocupació dels espais inundables per zones turístiques han dibuixat un territori altament vulnerable a aquest risc. En aquest sentit les inundacions provocades pels desbordaments dels rius Muga i Fluvià, però també pel conjunt de recs i rieres que davallen de les serres circumdants, han afectat tradicionalment collites, infraestructures agràries (canals, camins, motes, ponts, etc.), i també masies, pobles, ciutats (com és el cas de Figueres, Castelló d'Empúries, Peralada, Cabanes, Sant Pere Pescador, l'Escala, entre altres), urbanitzacions (Empuriabrava, Montgó o Santa Margarita) i la xarxa viària (carreteres de Roses a Castelló d'Empúries o de l'Escala a Bellcaire).

c) les llevantades

Un altre dels principals riscos que sovintegen a la comarca són les diverses llevantades que es donen i que afecten de manera especial la franja litoral. Es produeixen bàsicament a la tardor i hivern, i per intensitat i recurrència produeixen importants desperfectes sobre els nuclis costaners engolint platges, com per exemple la de Roses, i creant desperfectes a la infraestructura urbana present a primera línia de mar, com els passeigs marítims (com per exemple el de l'Escala), miradors (com ara el del Puig Claper de Portbou), entre altres.



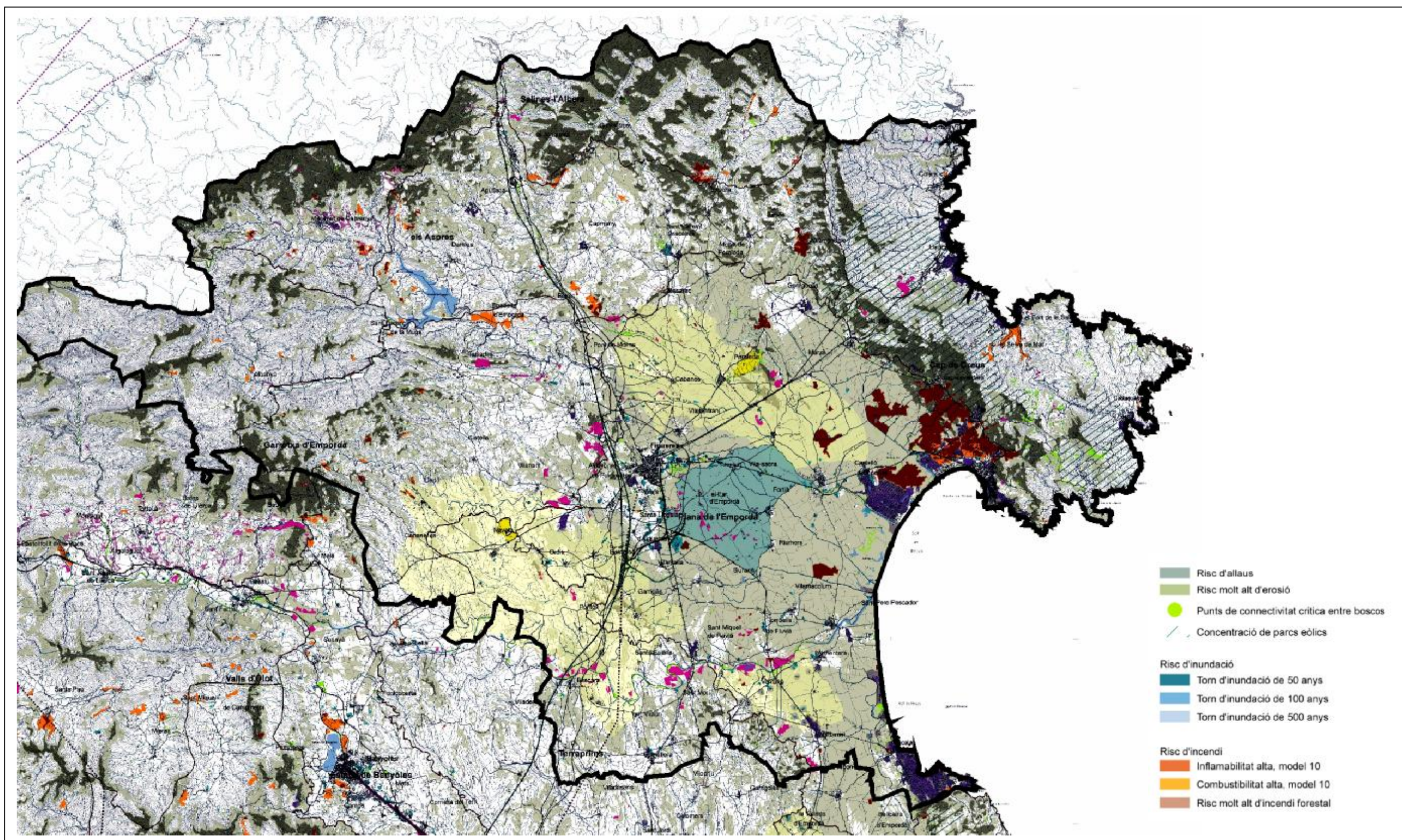


Figura 12. Mapa riscos del paisatge. Font: Catàleg de paisatge de les comarques gironines. Observatori del paisatge

7. ELS GRANS REPTES DE FUTUR PER LA GESTIÓ DEL PAISATGE

Els paisatges de l'Alt Empordà presenten una gran diversitat, per tant els principals reptes de la seva gestió futura es tracten a nivell transversal i per àmbits paisatgístics.

7.1. Reptes transversals

1) Fomentar una política paisatgística comarcal. Aquesta implica liderar i impulsar el compliment de les principals actuacions que s'acordin en el procés de la Carta del Paisatge, les quals que es poden agrupar en tres grans àmbits:

- Mesures de sensibilització sobre els valors dels paisatges altempordanesos.
- Promoció d'accions emblemàtiques per la millora del paisatge i que tinguin un clar efecte vitrina sobre els conjunt d el territori
- Foment de la coordinació entre les administracions i amb els agents privats

Caldria crear una Oficina Tècnica Comarcal del Paisatge que impulsés les accions dels tres grans àmbits abans esmentats i, a la vegada, cerqui finançament .

7.2 Reptes pels grans àmbits paisatgístics

1) La plana. Aquest àmbit paisatgístic és el que segurament patirà una major pressió territorial i paisatgística en els propers anys. La causa d'aquesta afirmació és l'important nombre d'infraestructures lineals en construcció i en projecte i, a nivell urbanístic, les previsions de creixements de sòl residencial i per activitats econòmiques. Només cal tenir present les propostes que dibuixa el Pla Director Urbanístic de l'Àrea Urbana de Figueres o el fet que el DPTOP hagi establert tres ARE per la comarca de l'Alt Empordà: dues a Figueres que generaran uns 1300 habitatges i una altra a Roses on es construiran 995 habitatges. A tot això, cal sumar-hi els creixements previstos en els diferents POUM i els diversos projectes de parcs eòlics tant a la serra de l'Albera i als Aspres, com també a la Plana. Per tot plegat, cal una major coordinació entre les administracions per tal de generar actuacions paisatgístiques que contrarestin els importants impactes que tindran les actuacions abans esmentades sobre el paisatge.

Crear una comissió tècnica liderada pel Consell Comarcal i on participin tècnics municipals i de la Direcció General d'Arquitectura i Paisatge per redactar una ordenança tipus per la millora del paisatge agrari de la plana altempordanesa. Com un exemple d'accions concretes a promoure per la millora del paisatge agrari proposem la recuperació de pantalles de xiprers i de marges arbrats.

Promoure la redacció i execució d'un projecte d'anella verda al voltant de la ciutat de Figueres, com espai lúdic de passejada, de descoberta del paisatge del voltant i de protecció de l'entorn.

2) El litoral. Aquest àmbit paisatgístic presenta un cert grau de protecció a partir de dues figures sectorials: el PEIN i el Pla Director Urbanístic del sistema Costaner. A més a més, l'administració està desenvolupant una important activitat a nivell de planejament i d'actuacions en el litoral. A tall d'exemple podem esmentar que s'està redactant el Pla Especial dels Aiguamolls de l'Empordà i està a punt d'iniciar-se el desmantellament del club Mediterranee a la zona del cap de Creus per part del Departament de Medi Ambient.

Crear materials per difondre el conjunt dels paisatges litorals i acabar de desenvolupar el camí de ronda (GR-92) per tal d'enllaçar Portbou i l'Escala.

3) La muntanya. El principal repte paisatgístic que afecta els paisatges de muntanya és intentar frenar o reduir les grans continuïtats forestals que fomenten o afavoreixen el perill de patir grans incendis. Aquest és un repte de molt difícil solució ja que la rendibilitat econòmica dels boscos és cada dia més baixa i per tant, la major part de les actuacions forestals en la temàtica de la prevenció d'incendis s'han de fer amb diner públic. En aquest sentit, cal pensar més en termes de models de paisatge forestal i menys en termes forestals.

Incorporar mesures de canvi del model de paisatge forestal així com la recuperació de la vinya i l'olivera per tal d'afavorir la creació d'espais oberts enmig de les continuïtats forestals. El desenvolupament d'un Pla de viabilitat per fomentar la recuperació de pastures

4) Els cursos fluvials. El gran repte paisatgístic dels cursos fluvials és afavorir processos de naturalització, és a dir, intentar recuperar les morfologies fluvials anteriors als endegaments. Paral·lelament afavorir que els rius siguin i funcionin com a connectors ecològics i socials. Per tant, proposem:

Redactar un Programa anual de millores paisatgístiques pels cursos fluvials de l'Alt Empordà. Caldria també editar materials de promoció de tots els camins fluvials

8. ANNEX

8.1. Fitxes unitats i subunitats del paisatge

8.2. Tipologies de paisatge