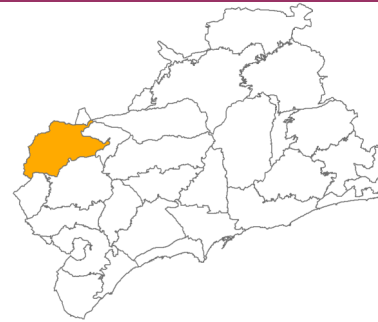


Montsant

COMARCA: el Priorat

SUPERFÍCIE: 13.328 ha

MUNICIPIS: Cabacés, la Bisbal de Falset, Margalef, sudo-oest d'Ulldemolins, nord de la Morera de Montsant de la Vilella Alta i de la Vilella Baixa



Trets distintius

- Predomini dels paisatges naturals en una serra amb unes característiques geològiques excepcionals.
- Sovintegen les grans cingleres, els monòlits, les balmes, els «tormos» i els «racons». Alguns d'aquests cingles (especialment el cingle Major) són referents i fites en l'imaginari col·lectiu prioratí, amb una influència que depassa l'àmbit estricte de la unitat.
- La xarxa fluvial s'ha encaixat fortament en el rocam i ha obert profunds barrancs, entre els quals destaca per la seva espectacularitat el congost de Fraguerau.
- L'espai agrícola es localitza a les rodalies dels nuclis de població. Camps d'oliveres, ametllers i vinyes a les terrasses del riu Montsant i en les feixes esglaonades de la serra de les Ganyes i de la Morera de Montsant. Presseguers de regadiu a les vores del riu.
- Freqüents mostres d'una intensa activitat agrícola en el passat: vessants esglaonats per antigues feixes, limitades per petits murs de pedra seca, avui abandonades i recobertes per la vegetació.
- Paisatge de tonalitats rosades i rogenques pel predomini de les parets de roca on el conglomerat ha quedat al descobert a causa de l'erosió.

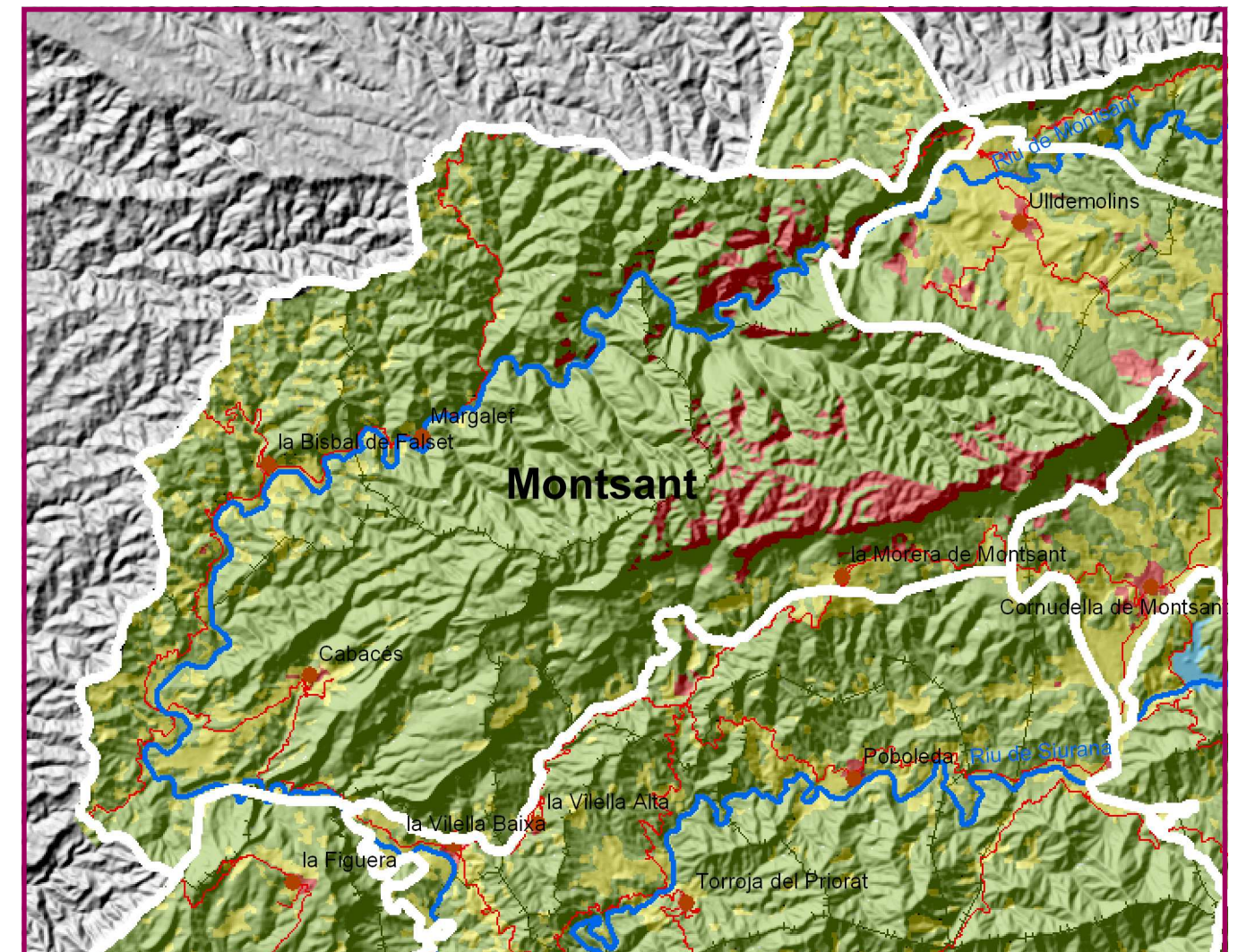


Figura 9.1. La imponent cinglera de la serra Major de Montsant és una de les façanes paisatgístiques més coneguda i visible des de molts punts del Priorat. Modelada en conglomerats montserratins presenta un color rosat característic. Al peu de la serra, les vinyes constitueixen un dels paisatges propis del Priorat.

Elements naturals i humans que constitueixen el paisatge

A l'extrem nord-occidental del Priorat es localitza la serra de Montsant. La carena principal de la serra constitueix una de les façanes paisatgístiques més coneguda, destacada i visible des de gairebé tot el sector central i meridional de la comarca. És un dels elements identitaris més notables del Priorat. Tanmateix, l'esmentada cinglera amaga, però, al seu darrera un extens territori que sorprèn per la magnificència del paisatge. Una combinació reeixida de formes de relleu singulars i vegetació on la roca nua alterna amb estretes bandes de bosc i dona lloc a un paisatge actualment dominat pels elements naturals, però que mostra arreu les empremtes d'un ric passat agrícola.

El relleu està modelat en un potent banc de conglomerats de tipus montserratí, car la gènesi del massís del Montsant respon als mateixos processos i es produeix en el mateix període geològic en que es van conformar Montserrat i Sant Llorenç del Munt. Aquests massissos, juntament amb el Montsant, són els principals relleus modelats en conglomerat que es localitzen a la vora sud de la Depressió Central Catalana, i des d'una perspectiva geomorfològica general es consideren integrats dins la gran unitat de relleu de la Serralada Prelitoral.

Els materials sedimentaris es van dipositar durant l'Eocè i l'Oligocè. Els sectors culminants estan constituïts per grans bancs de conglomerats calcaris de l'Oligocè que descansen sobre capes de materials més tous, margues i lutites eocèniques, que donen lloc a vessants de perfil

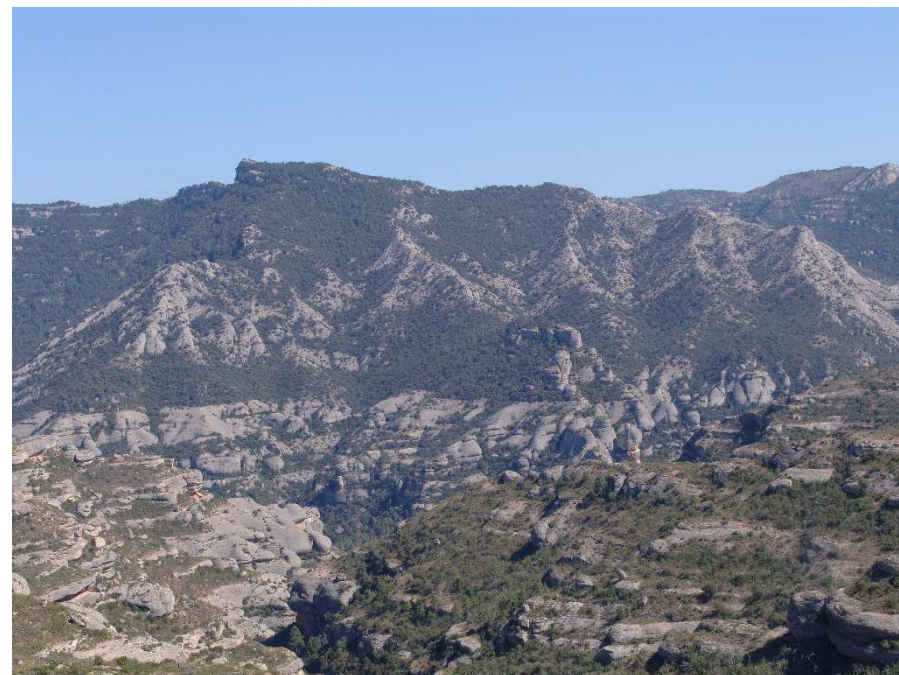


Figura 9.2. El relleu és abrupte amb profusió de barrancs i formes capricioses com monòlits i tormos que resulten de la particular erosió dels conglomerats, tal i com s'observa en la panoràmica del sector del barranc de Sant Bartomeu.

menys pronunciat. L'estructura del relleu mostra una gran dissimetria. Pel costat meridional el relleu està modelat en costes, el front de les quals està format per les grans cingleres que cauen en alguns sectors, com a la Roca Falconera, més de 200 m en vertical, mentre que el talús de la costa està modelat en les margues i lutites que donen lloc a vessants més suavitzats on es localitzen les escasses parcel·les de conreu. Pel costat septentrional el pendent no és tan pronunciat i el relleu s'adapta al revers de les capes sedimentàries que cabussen en direcció nord-oest. El conjunt està fortament aixecat a causa de



Figura 9.3. Detall del conglomerat, la roca més característica del massís de Montsant.

l'orogènia alpina i l'erosió diferencial posterior que ha escombrat els materials menys resistents, de manera que la Corbatera, el cim culminant, es troba a 1163 m d'altitud. El rocam està creuat per una densa xarxa de diàclasis que ha facilitat la formació d'una sèrie de graus o canals de fort pendent i la individualització de formes capricioses batejades amb topònims singulars com la Roca de les Dotze, el cingle dels Sacs i els Boixets.

El rocam està constituït per bancs de conglomerats calcaris de l'Oligocè que s'alternen amb capes de materials més tous: argiles, lutites i gresos. A mesura que es progressa cap el nord, la potència dels conglomerats perd importància en favor dels estrats de materials menys resistents, fet que provoca que el relleu sigui menys alterós i presenti més replans i sectors planers aptes per a les activitats agrícoles. A les Garrigues, fora ja dels límits del Montsant, la composició es capgira i són els materials de gra fi els que passen a predominar en el paisatge.

A causa d'un plegament anticlinal, que afecta tot el conjunt, el rocam presenta un cert bombament. En les immediacions dels flancs de l'anticlinal les capes presenten una inclinació extrema i l'erosió dife-

rencial en deixar en ressalt les capes de materials més resistents ha donat lloc a crestes de roca verticals que limiten petites depressions originades per l'erosió dels estrats de materials tous veïns. A la regió, aquestes petites depressions vorejades per crestes de roca són anomenades racons. El racó de les Foies, prop de Cabacés, és un dels més visitats per la singularitat que presenta el paisatge.

L'erosió fluvial ha produït barrancs limitats per parets de roca gairebé vertical. Destaca per sobre de tots el congost de Frugetau, situat a l'inici del curs del Montsant, a l'alçada de l'ermita de Sant Bartomeu de Frugetau. En aquest sector el riu de Montsant circula encaixat entre bancs de conglomerat de gran potència modelats en formes arrodonides limitades per estrats primers d'argiles i lutites vermelles.

A les serres de Cantacorbs i el Montalt, situades a l'extrem sud-oest del territori, hi aflora la sèrie de materials del Triàsic que, en el cas del Montalt, dona lloc a un relleu en costes característic i visible també en altres serres del Camp de Tarragona (les costes són cingleres de caiguda vertical modelades en les calcàries grisenques i als seus peus els talussos de perfil còncav desenvolupats sobre les argiles, lutites i gresos de color rogenc).

En aquells sectors on els estrats es disposen horitzontalment l'erosió diferencial ha donat lloc a moles de roca aïllada que reben el nom de tormos. El tormo d'en Glora, a les immediacions de Margalef, és un dels més coneguts. L'erosió diferencial provoca també que els estrats de materials tous retrocedeixin més ràpidament que els conglomerats calcaris i donin lloc a balms, algunes d'elles obrades i utilitzades com a habitatges o corrals segons cada període històric.

Tant el sector dels Segalassos i el Congost de Frugetau, com la serra Major de Montsant es troben inclosos com a geozones en l'inventari del patrimoni geològic de Catalunya.

La xarxa hidrogràfica s'ha adaptat a l'estructura del relleu. Al costat sud es troben tot un conjunt de barrancs que s'inicien a la base de la cinglera i van a desguassar al riu de Siurana. El més important per longitud i cabal esporàdic és el Riu d'Escaladei que conflueix al riu de Montsant a l'alçada de la Vilella Baixa, ja fora dels límits de la serra. Al costat nord, la xarxa hidrogràfica està articulada pel riu de Montsant. El Montsant i els seus tributaris s'han obert pas a través dels bancs de conglomerat i han donat lloc a barrancs profunds i encaixats en el rocam. El barranc dels Pèlags és el col·lector principal que s'ajunta al Montsant per l'esquerra. És un curs d'aigua gairebé permanent que rep les aigües de tot un conjunt de barrancs secundaris que neixen en els comellars dels nivells superiors del massís. Els barrancs de Vidalbar, del racó de Coma Negra i de Sant Salvador són altres torrents notables que conflueixen amb el Montsant abans que aquest arribi al poble de Margalef. El riu Montsant està regulat per un petit embassament situat sota el cingle de les Solanes, uns 3 km riu amunt de Margalef.



Figura 9.4. El paisatge imponent del Montsant mostra un contrast de formes, colors i textures entre la roca nua i les clapes de vegetació. El nucli del massís mostra un aspecte massiu i compacte amb bancs molt potents i homogenis de conglomerat, mentre que cap al nord, primer terme de la fotografia, les intercalacions d'argiles guanyen importància i condicionen un relleu més esglaonat que va permetre l'activitat agrícola en el passat.

Hi ha abundants fonts, la majoria d'origen càrstic, associades als nivells d'argiles i lutites que s'intercalen entre els conglomerats, actuen de capa impermeable i provoquen la sorgència de l'aigua cap a l'exterior. Les situades a mig aire de la serra, entre els 500 i els 750m, com les fonts de Sant Joan, de Pregona, del Mas de Sant Antoni i de Sant Salvador, acostumen a rajar de forma quasi permanent.

El contrast entre el paisatge vegetal del solell i el de l'obaga és notable. Al costat de solell, les brolles de romaní o romer ocupen la major part del territori i les pinedes de pi blanc predominen a la part baixa del relleu. La garriga colonitza una estreta faixa al peu dels cingles, entre els 700 i els 1000 m d'altitud. A les cingleres més assolellades s'hi fan plantes rupícoles que pertanyen a la comunitat de te de roca, mentre que a les roques ombrívols es troben espècies de la comunitat de salze de cingle. A les parts culminants, fortament batudes pel vent, s'hi troben brolles de mates i arbustos de port pulviniforme i plantes que formen coixinets espinosos com l'erició (*Erinacea anthyllis*). Les joncedes ocupen una extensió considerable en els nivells elevats i orientats al nord, més frescos i humits, juntament amb alguns rodals de pinassa o pi carrasser (*Pinus nigra ssp. salzmannii*). En els sectors on encara es manté un cert gruix del sòl s'hi troben claps de carrascar, la varietat continental de l'alzinar, un tipus de bosc que havia estat més estès en el passat abans que el carboneig i altres pràctiques forestals abusives en reduïssin la seva extensió primitiva.

A la part baixa del sector septentrional del Montsant predominen les bosquines i les brolles mediterrànies que prosperen sota la coberta no

gaire densa de les pinedes de pi blanc (*Pinus halepensis*). Donat el predomini dels materials carbonatats i els matisos de continentalitat que adquireix el clima, les brolles calcícoles de romaní (*Rosmarinus officinalis*), maleïda (*Linum suffruticosum*) i esteperola (*Cistus clusii*) són les comunitats vegetals arbustives que recobreixen més superfície.

Els incendis forestals que han afectat diferents sectors d'aquest territori en anys diversos han contribuït a la migradesa que presenta avui dia la superfície forestal i al predomini de les comunitats arbustives en el paisatge actual d'alguns sectors situats al contraforts septentrionals de la serra. Només al fons dels barrancs que no s'han vist afectats pel foc es mantenen boscos de carrasca, que s'enfilen fins els 700 i 800 m d'altitud on són substituïts progressivament per espècies pròpies dels ambients més humits com l'alzina, el roure, els aurons i el pi roig. Algunes rouredes de roure de fulla petita es refugien en els vessants més obacs dels barrancs de Sant Salvador i de la Cova Negra, per sobre els 700 m d'altitud. A les riberes del riu Montsant i a les d'alguns dels seus afluents principals s'hi desenvolupen boscos de ribera com alberedes, salzedes i gatelledes que, a banda dels seus valors ecològics, proporcionen un increment de la diversitat paisatgística i cromàtica amb els canvis de textura i de color que es manifesten amb el pas de les estacions al llarg de l'any. Hi ha prop de 690 ha de boscos públics, propietat de la Generalitat (293 ha) i de l'Ajuntament de Margalef (159 ha), o consorciats (111 ha) situats majoritàriament en el sector nord de la serra.

La serra de Montsant és un dels reduïts faunístics més importants de la Catalunya meridional. Entre el conjunt d'espècies de fauna

presentes en els hàbitats de la serra destaquen el turó (*Mustela putorius*) i la llúdriga (*Lutra lutra*), encara que hi ha dubtes sobre la supervivència d'aquesta darrera. La serra hostatja també una de les poblacions més importants a Catalunya de l'àliga cuabarrada (*Hieratus fasciatus*), junt amb altres rapinyaires com l'àliga daurada (*Aquila chrysaetos*), el xoriguer (*Falco tinnunculus*) i el duc (*Bubo bubo*). Les coves i avencs són l'hàbitat de tres espècies d'artròpodes endèmics del Montsant.

Tota la serra es troba inclosa dins l'espai PEIN que fou declarat parc natural de la serra de Montsant el 2002 per un decret de la Generalitat de Catalunya, i que està inclosa dins la xarxa europea Natura 2000.

L'extensió dels conreus en el passat havia estat enorme tal i com ho testimonien els nombrosos marges de pedra, barraques i masies en ruïnes escampades arreu. També havia estat important la ramaderia. Moltes coves i balms havien estat emprades com a dormidors dels ramats. En l'actualitat els conreus es localitzen principalment en els sòls al·luvials de les riberes del riu Montsant i d'alguns dels seus afluents i en alguns costers no gaire allunyats dels nuclis de població. També als voltants del poble de la Morera de Montsant es localitzen petites àrees de conreu de vinya i olivera instal·lades tot aprofitant els afloraments de capes de margues i lutites. Els conreus principals són l'olivera, l'ametller i la vinya. Alguns camps de presseguers estan ubicats a les parcel·les properes al riu Montsant, on es poden beneficiar del regadiu. En els apartats Organització actual i Dinàmica actual del paisatge s'aprofita per aprofundir un xic més en els elements antròpics del paisatge de la unitat.

Evolució històrica del paisatge

El Montsant és una zona de poblament força antic, com ho demostren les trobades paleolítiques de la cova del Filador —una de les majors acumulacions de sílex en el conjunt de Catalunya— o les de la cova de la Taverna, destacades per contenir mostres d'art rupestre llevantí. Aquestes manifestacions històriques i patrimonials han estat facilitades per l'existència de nombroses coves i balms. Cal destacar la cova de Santa Llúcia, propera a la Bisbal i que fou hospital militar durant la Guerra Civil o les balms murades utilitzades pels pastors per tancar el bestiar. En tot cas, es tracta d'elements que no han tingut una excessiva influència en la modificació del paisatge circumdant.

Malgrat això, l'orografia de l'espai ha motivat al llarg de la història una reduïda humanització, especialment en els sectors més abruptes i innaccessibles de l'interior del Montsant, on el principal paper en l'evolució paisatgística ha estat la incidència periòdica dels incendis forestals, junt amb la ramaderia extensiva que ha tingut presència en diversos moments històrics.

No obstant aquesta baixa humanització del Montsant, cal apuntar com un element de transformació i d'enriquiment del paisatge la creació de fites del patrimoni cultural i arquitectònic de la zona, englobant des de balnes murades o camins diversos (incloent els diferents «graus»), a ermites com la de Sant Joan del Codolar, construïda el 1780 sobre una edificació del segle XII a Cornudella.

En l'evolució paisatgística del Montsant hi té un paper destacat l'evolució dels nuclis de la Bisbal de Falset, Margalef i Cabacés, i els seus territoris propers. Tots tres nuclis han crescut de forma continguda pel que fa a la seva evolució urbanística de manera que s'han adaptat a unes condicions topogràfiques molt irregulars.

El nom de Margalef és probablement d'origen àrab, inspirant-se en les grans quantitats de conglomerats de marga que hi ha pels voltants del poble. És possible que fos un dels últims reductes dels àrabs, junt amb Siurana. Al principi del segle XIII, l'any 1.200, el rei Pere I donà el lloc de Margalef a Gombau de Sataoliva, bisbe de Tortosa, per repoblar-lo.

Per la seva banda, i malgrat que no hi ha indicis certs, hom pensa que la fundació de la Bisbal podria haver tingut lloc també durant l'època àrab. El nom apareix esmentat per primera vegada el 1.303, durant el regnat de Jaume II, el Just. És gairebé segur que en aquell temps la població estigué fortificada, encara que l'únic record que en queda és a la toponímia local. La plaça del poble és anomenada «El Portal». De la mateixa manera, fins al període musulmà no hi ha cap indici que permeti assegurar l'època en què fou creat el primitiu nucli de població de Cabacés. El que se sap segur és que el poble existia durant la dominació musulmana amb el nom d'Avincabacer. D'aquesta mateixa època dataria el castell de Cabacés, depenent directament del valí de Siurana.

El patrimoni arquitectònic desenvolupat en els darrers segles, a banda de les petites construccions de caràcter agrícola, inclou també elements destacats com les ermites de la Foia, Sant Salvador, la Mare de Déu de Montsant i, especialment, Sant Bartomeu (construcció romànica original documentada el 1.160). Aquesta concentració d'ermites té caràcter realment singular en relació a altres àrees i constitueix, en part, un altre element de transformació per la construcció d'estructures o espais afegits en el seu entorn immediat.

En les darreres dècades, l'evolució d'aquestes zones més humanitzades ha estat caracteritzada per l'abandonament d'algunes finques pel baix rendiment obtingut i, en sentit més ampli, per la tendència general al despoblament del món rural.

Paral·lelament als trets descrits, la incidència de l'activitat agrària a l'interior del Montsant ha disminuït. Antigament, però, les zones agrícoles s'estenien per vastes superfícies (com correspon al desenvolupament

del conreu de la vinya del segle XIX). La reducció posterior del conreu va ser encara més ràpida en aquest espai, mentre que l'activitat ramadera ja gairebé es trobava desapareguda en aquell moment i no constituïa, per tant, un factor d'incidència destacable sobre la vegetació. D'aquestes activitats, no obstant això, n'existeixen diverses mostres arquitectòniques.

La creació de l'embassament de Margalef (als inicis de la dècada de 1990), a més de representar una transformació en ell mateix, ha comportat la consolidació d'una de les petites franges de regadiu existents en el conjunt del Priorat.

La resta del territori mostra estadis diversos de regeneració de la vegetació anterior al desenvolupament de l'agricultura. Cal tenir en compte que l'espai ha sofert fenòmens que han accelerat la seva transformació, com pot ser el gran incendi de 1994, comportant la reducció de la superfície de carrascar. Aquest constitueix el principal factor d'evolució ràpida del conjunt del paisatge.

Al llarg de molts segles el Montsant no ha experimentat canvis significatius més enllà dels apuntats i dels derivats dels incendis forestals i de la fluctuació dels conreus. No obstant això, en les darreres dècades cal destacar la creació de diverses traces viàries, tant corresponents a carreteres locals com a camins rurals i, fins i tot, a senders excursionistes, amb diversos graus d'afectació sobre el paisatge i en procés de renovació. Al mateix temps, cal destacar el lògic procés de creació de noves infraestructures energètiques i de comunicacions (torre de comunicacions a Margalef).

En els darrers anys cal registrar l'inici d'alguna activitat relacionada amb el lleure i l'educació ambiental, a l'embassament de Margalef i a la

Bisbal de Falset respectivament. També ha tingut un impacte evident la creació del parc natural del Montsant (2001), amb efecte sobre bona part d'aquesta àrea, tot i que la implementació d'estratègies de gestió es troba encara en un moment força inicial.

Finalment, aquest espai no va registrar la incidència de la fil·loxera i la recuperació posterior. Però el seu aïllament i la manca d'alternatives econòmiques ha motivat, en general, un gran impacte indirecte a partir d'un fort despoblament, situació de la qual el territori no mostra encara indicis clars de recuperació.

Organització actual del paisatge

El Montsant és un territori amb un paisatge força homogeni. Predomina arreu una combinació de formes geològiques i vegetació. La presència humana es limita a l'entorn del riu Montsant, on es localitzen els nuclis de població, petits i compactes, de Margalef, la Bisbal de Falset i Cabacés, i al sector meridional on els nuclis de població de la Morera de Montsant i Albarca se situen a mig vessant. L'àrea de conreu, antigament força estesa en els vessants interiors del massís, avui resta reclosa a les vores del riu i a les feixes que encara persisteixen en les serres veïnes a les localitats esmentades.

El paisatge té en general un caràcter muntanyós i agrest que li ve donat per la profusió de torrents i barrancs que solquen el relleu i donen lloc a estretes valls molt encaixades, on no són estranys el congosts i engorjats. Aquest fet ha dificultat la comunicació per l'interior del massís que ha restat limitada a la xarxa de senders i camins de ferradura.



Figura 9.5. Els conreus es localitzen a les terrasses fluvials del riu Montsant i en els vessants més propers als nuclis de població. A les immediacions de la Bisbal de Falset s'observen els tres tipus de conreu principals: presseguers en primer terme, ametllers a l'altra banda del riu i camps d'oliveres en els costers més elevats.

En general, aquest espai inclou la vall mitjana del riu Montsant, al seu pas pel massís i els contraforts del mateix nom. De forma aproximada es correspondria a les unitats de paisatge *Congost de Fraguerau*, *Barrancs interiors de Montsant*, *Cingle Major del Montsant* i *Gorraptes-les Ganyes*, així com el sector sud de la *Serra de la Llena*, segons la Carta del Paisatge del Priorat. Aquests sectors es podrien sintetitzar de la següent manera:

- Congost de Fraguerau: comprèn el curs mitjà-alt del riu Montsant, des de les Cadolles Fondes fins a l'aiguabarreig amb el barranc dels Pèlecs, vessants inclosos: el dret, fins a Colldemònecs i l'esquerre, fins a la punta dels Pins Carrassers, punt culminant de la subunitat (1.059 m). Íntegrament al terme municipal d'Ulldemolins.

- Barrancs interiors de Montsant: extensa àrea que integra els vessants septentrional i occidental de la serra de Montsant (entre la roca Corbatera i les Vinyes de Cabacés) i part del vessant sud de la serra de la Llena (serra d'Espadelles, la Fumanya, Colldemònecs, l'Escambell), separats pel curs del riu Montsant, que es regula mitjançant l'embassament de Margalef, al bell mig del territori.

- Gorraptes-les Ganyes: aquesta unitat s'estén pel vessant dret del barranc de les Ganyes i de l'arc occidental del riu Montsant, fins a les carenes que limiten amb la cubeta de Flix, a la Ribera d'Ebre, i les Garrigues.

- Cingle Major de Montsant: és el front d'erosió d'un enorme amuntegament de conglomerats calcaris oligocènics que descansen sobre el substrat eocènic immediatament anterior, on hi trobem margues blanquinoses i lutites grogues. S'estén de ENE a OSO mantenint una altitud superior als 1.000 m durant 8,5 km. El cingle constitueix la geozona de Montsant, (Inventari d'espais d'interès geològic de Catalunya).

La vegetació recobreix la major part del territori. Al sector nord-est, a llevant de la carretera que uneix Margalef i el coll del Grau i fins el barranc de Sant Bartomeu, hi predomina una vegetació molt homogènia constituïda per brolles de romaní a causa de l'impacte dels incendis forestals.

El gran incendi d'agost de 1994 va carbonitzar pràcticament la totalitat del carrascar del vessant dret del riu Montsant. Actualment, en aquesta zona hi ha brolles calcícoles de romer, garrigues i prats secs, estadis de regeneració de la vegetació original. Al vessant esquerre del riu, a la serra de Montsant, els boscos dominen el paisatge: les cares obagues dels barrancs interiors presenten un alzinar amb marfull mentre que a les cares solanes s'hi fa el carrascar. Per damunt de 600 m els roures, els aurons i altres espècies caducifòlies, juntament amb els pins carrassers i els pins rojos, van envaint el bosc escleròfil fins fer-se dominants per damunt de 900 m. A la zona més occidental, en canvi, hi predominen les brolles de romer amb força elements de

caire continental i màquies de garric i arçot, formacions arbustives o subforestals que sovint estan cobertes per un estrat de pi blanc. En aquesta àrea, donat el predomini dels afloraments rocosos, és molt abundant i diversa la vegetació rupícola, amb comunitats mediterrànies i també eurosiberianes. El riu Montsant, eix articulador del territori, vesteix un bosc de ribera força ben conservat, encara que poc desenvolupat degut a l'estretor de les terrasses fluvials.

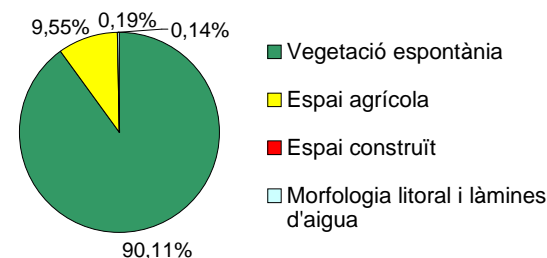
Els conreus es localitzen majoritàriament a l'extrem occidental, a l'entorn dels pobles de Cabacés, la Bisbal de Falset i Margalef. Majoritàriament són olivers i alguns ametllers conreats en bancals limitats per marges de pedra seca. També han d'incloure's aquí els presseguers de regadiu de la vall del riu Montsant. Els conreus solen ordenar-se en bancals limitats per marges de pedra, en vessants de poc pendent o bé al fons de barrancs i comellars. A l'entorn de la Morera de Montsant, allà on el pendent i la geologia ho permeten, també hi ha conreus, bàsicament cereals, vinya i ametllers.

El contrast entre el color gris dels punts on aflora la roca nua i el verd de les taques de vegetació és una característica del mosaic paisatgístic del Montsant.

Algunes ermites com les de la Mare de Déu de Montsant, la Foia, Sant Salvador, Sant Antoni de Montalt i Sant Joan del Codolar, situades a diferents nivells dels cingles són testimoni de la importància que el fet religiós tingué en el passat de la muntanya.

Les carreteres voregen el massís. Pel costat sud, una carretera de categoria local uneix la Vilella Baixa amb Cornudella, mentre que pel vessant nord la carretera segueix el curs del riu de Montsant i des de Ulldemolins connecta els nuclis de Margalef, la Bisbal de Falset i Cabacés. El trànsit a través de la muntanya es realitza a través d'antics camins de carro, com el camí de Capçada que ressegueix la carena de la serra Major, a més de corriols, senders i graus avui dia aptes només pels caminants.

Grans usos i cobertes del sòl



Expressió artística del paisatge

La façana del cingle Major de Montsant és, sense cap mena de dubte, l'escenari paisatgístic més conegut i glossat del Priorat. Ha estat musa de diversos poetes i pintors, si bé molts d'ells no han gaudit de reconeixement més enllà d'àmbits locals. El falsestà Salvador Estrem i Fa escrivia, referint-se a aquest paisatge:

*«muntanyes color d'aram,
 d'aram i d'or i de plata;
 unes tenen el cim blau,
 altres la cresta morada,
 i totes uns claps de verd
 on la vinya viu en calma»*

També ha estat centre d'algunes corrandes populars:

«Si les roques de Montsant es tornessin cansalada cada dia hi aniria a buscar-ne una tallada»

«El primer que veureu a l'entrar a la Morera, la Devesa de cal Grau i la Roca Falconera»

A l'obra d'Espinàs «Viatge al Priorat» es troben moltes referències a la muntanya, que exemplifiquen la popularitat que té a tota la comarca, unida a un sentiment agre-i-dolç de la gent que hi viu a prop.

Des del poble de la Morera:

«Avanço pel carrer principal -per l'únic carrer organitzat com a tal- i per les travessies veig, a la dreta, la muntanya alçada com un retaule, i a l'esquerra l'aire estès sobre la vall del fons.» Espinàs, J.M. (1984). *Viatge al Priorat*. Barcelona: Ed. Selecta. p. 159.

Des de Sant Pau de la Figuera:

«El Montsant és rosat, més enllà la serra de la Llena ja té la grisor de l'acer.» Espinàs, J.M. (1984). *Viatge al Priorat*. Barcelona: Ed. Selecta. p. 243.

La popularitat arriba fins al baix Priorat, des d'on Montsant és el decorat de fons de totes les activitats:

«Anem a mirar el Montsant -diu en Baptista- vejam quin temps es prepara. Quan sortim ha parat de ploure. Ens enfilem pels carrers, defugint el fang i els bassis d'aigua. Arribem en un punt del turó del Masroig d'on es veu l'altra banda, la part del Priorat autèntic, i al fons el Montsant, plujós.» Espinàs, J.M. (1984). *Viatge al Priorat*. Barcelona: Ed. Selecta. p. 76.

En canvi, sovint per a la gent que hi viu més a prop Montsant té una cara amarga:

«- És bonic, el Montsant. L'home no mira la muntanya ni em mira a mi. L'home, amb una mà a la gropa del ruc i els ulls clavats en terra, diu: -Sí, el Montsant és bonic. Però més bonic és Bar-

celona. -A mí em sembla que el Montsant és més bonic- alça una mà-. Mireu, ara que el sol es pon, mireu si té presència el Montsant, i quins colors que agafa.» Espinàs, J.M. (1984). *Viatge al Priorat*. Barcelona: Ed. Selecta. p. 142.

Aquest sentiment contradictori també afecta l'autor. Des dels voltants de Gratallops escriu:

«Un últim esforç sostingut i arribo al coll. La vall a sota. I al davant el Montsant. En aquest moment, la visió del Montsant posa plom als peus, dona una sensació fermíssima de localització. El sol baix, li aviva els matisos del blau i del rosa. Vista d'aquí dalt, la llarga serra sembla un tren de pedra.» Espinàs, J.M. (1984). *Viatge al Priorat*. Barcelona: Ed. Selecta. p. 87.

Però més aprop, des de Poboleda:

«De baixada, penso una vegada més, que al costat del paisatge del Priorat, tan humà, el Montsant té un sentit de penitència, d'admonició.» Espinàs, J.M. (1984). *Viatge al Priorat*. Barcelona: Ed. Selecta. p. 123.

La contemplació del cingle Major no impedeix l'admiració del paisatge del Priorat que es veu des del peu de la muntanya. Al camí de Cornudella a la Morera Espinàs escriu:

«M'aturo, en un pla del camí, a mirar la vall al fons, i les serres ondulades que s'estiren i repeteixen enllà del coll de Torroja, per on vaig baixar ahir. La llum del matí dona a les vinyes i als boscos llunyans un vague tremolor, i fa que aquells turons semblin més habitats que no són.» Espinàs, J.M. (1984). *Viatge al Priorat*. Barcelona: Ed. Selecta. p. 154.

El sector occidental, a nivell popular i artístic, la ubicació característica dels tres nuclis de població queda glossada en una corranda molt popular que, a més, també inclou el nucli de la Figuera:

La corranda popular diu:

«La Figuera n'és molt alta,
 Cabassers molt amagat,
 la Bisbal en una roca
 i Margalef en un forat»

Espinàs, en la seva obra de referència del Priorat també descriu alguns aspectes del paisatge d'aquest sector de la unitat.

De Margalef diu:

«Margalef és desnivellat, amb uns angles i uns carrers que farien feliços els partidaris de la fotografia artística.» Espinàs, J.M. *Viatge al Priorat*. Ed. Selecta (Barcelona), 1984 p. 205

I anant de Margalef a la Bisbal:

«Baixem per la riba dreta del riu, i la vall va eixamplant-se poc a poc. La proximitat del Montsant dona un paisatge més rocós que el del Priorat central.» Espinàs, J.M. *Viatge al Priorat*. Ed. Selecta (Barcelona), 1984 p. 213.

Dinàmica actual del paisatge

Els espais naturals de les serres septentrionals del Montsant estan sotmesos a una dinàmica natural d'augment de la biomassa vegetal a causa de la inexistència dels aprofitaments forestals. El bosc i les brolles guanyen densitat i cobertura en un procés que només es veu aturat per l'ocurrència dels incendis forestals.

A les zones baixes i als solans afectats pels incendis, les variacions estacionals de la vegetació es deuen a la floració de les diferents espècies vegetals en períodes concrets de l'any i només són visibles a curta i mitja distància.

Als vessants obacs i a la ribera del Montsant és fàcil observar la diferent tonalitat del fullatge dels caducifolis al llarg de l'any, els quals arriben a dominar a les parts elevades.

L'estabilitat del paisatge del sector occidental va ser trencada per l'incendi de 1994, que va socarrar la major part del vessant solell de la serra de la Llena i també part de la serra de Montsant (barranc de l'Auferí). En aquests indrets hi trobem vegetació arbustiva (molt més esclarissada a la Llena que a Montsant, on la regeneració del bosc escleròfil és prou ràpida).

Els barrancs interiors del Montsant i el cingle Major, contràriament al que semblaria dictar la intuïció, presenta un paisatge que, si només mostra variacions estacionals observables a curta distància en la floració dels arbusts de la brolla i l'evolució del fullatge dels escadussers caducifolis, sí que està sotmès a una evolució geomorfològica relativament ràpida, basada en l'erosió del cingle principal. Aquest va descomponent-se en blocs, que es desprenen i s'amunteguen als canals d'enderroc molts metres més avall. A banda de la vegetació que eliminen els blocs despresos en la seva circulació pels pendents basals, els indrets del cingle d'on han caigut mostren una coloració rogenca molt contrastada amb les zones que porten exposades molt de temps als elements meteorològics. La seva aparença visual mostra a més una gran plasticitat en funció de diversos factors ambientals: intensitat i angle d'incidència de la llum, presència de pluja o neu, filtratge de la llum per la boira o la boirina.

El paisatge del cingle Major de Montsant té una fragilitat extrema pel desvirtuament que produiria qualsevol element artificialitzador que interrompés la continuïtat del cingle Major, veritable escenari de Priorat.

Al sector sud-occidental, l'aspecte del paisatge al llarg de l'any és poc canviant degut a la migrada presència de caducifolis, que es concentren al llarg de la ribera del Montsant. Durant les darreres dècades l'evolució d'aquesta zona ha anat en el sentit de l'abandonament d'algunes finques pel baix rendiment obtingut. És un paisatge força

estable i resilient. L'estiu de 2005 un altre incendi forestal de proporcions considerables va afectar la zona del tossal de Ganyes.

L'evolució del paisatge està condicionada per la dinàmica territorial actual que predomina a les àrees de muntanya mediterrània. El retrocés dels conreus i l'abandonament dels aprofitaments forestals comporten la configuració de grans espais de vegetació sense solució de continuïtat sotmesos a un increment continuat de la seva biomassa, fenomen que provoca un augment del risc d'incendi forestal de grans magnituds com el que es va produir l'any 1994 i va afectar el nord-est del massís.



Figura 9.6. Pinedes de pi blanc colonitzen les feixes abandonades tal i com s'observa en la imatge presa a les proximitats de Cabacés.

Valors paisatgístics

S'ha de fer referència d'una manera especial al mas d'en Roger, un conjunt de gran bellesa i valor, tant per l'entorn, com per la construcció en ella mateixa i el llegat que allotja: a més, és l'únic mas habitat del parc natural de la serra de Montsant.

Entre els **valors històrics** del paisatge d'aquest territori s'ha de destacar sobretot el patrimoni historicocultural relacionat amb les ermites del Montsant: les ermites de Sant Roc, la Foia, Sant Salvador, la Mare de Déu de Montsant, Sant Joan del Codolar, i, de manera especial, l'ermita de Sant Bartomeu, que conserva l'edificació original romànica, la més antiga de les existents avui al Priorat. Aquest conjunt dota de caràcter aquest paisatge

És molt important també l'extens conjunt de jaciments arqueològics, alguns dels quals paleolítics, propers a la ribera del Montsant, com el

de la cova de la Taverna, on s'ha descobert el gravat mural figuratiu més antic de Catalunya, que representa un cérvol, assignat a l'art rupestre llevantí.

Un element de primer ordre és la cova de Santa Llúcia, propera a la Bisbal de Falset, un indret de devoció popular que va ser utilitzat com a hospital militar durant la guerra civil espanyola.

Altres elements del patrimoni els constitueixen les balmes murades, que es troben a la majoria de barrancs i que antigament els pastors utilitzaven com a dormidors de bestiar, i diversos camins, entre els quals destaca el camí de Capçada, que recorre la serra Major en tota la seva longitud, així com els nombrosos «graus» que superen el cingle Major a través d'esclètxes naturals.

Els **valors naturals** del paisatge són molt abundants: en aquest sector hi conflueixen diversos hàbitats d'interès comunitari, espècies protegides, zones d'interès geològic, paisatges naturals irrepetibles, que han motivat que bona part de la serra de Montsant, prèviament inclosa al PEIN, sigui declarada parc natural l'any 2001.

Així mateix s'han incorporat tres nous espais a la Xarxa Natura 2000: un, situat al sector nord-occidental, al nord del nucli de Margalef; l'altre, al sector sud-occidental, a la zona de contacte entre el Montsant i la serra de la Figuera; i finalment, un tercer, a l'entorn del nucli de La Morera de Montsant.

Cal destacar, de manera especial, el congost de Fraguerau, que constitueix un ecosistema molt ric i madur, amb tots els elements d'una piràmide tròfica complexa, inclòs un bon nombre d'espècies de petits carnívors protegits com el turó o el gat mesquer. Fins fa poc també hi habitava la llúdriga, que podia haver desaparegut de l'indret a causa de la construcció de l'embassament de Margalef, aigües avall.

L'any 2001 l'Àrea de Territori i Paisatge de l'Obra Social Caixa Catalunya (anteriorment Fundació Territori i Paisatge) va adquirir 183,09 ha del congost de Fraguerau, i les va declarar Refugi de Fauna Salvatge (Ordre MAH/269/2004).

Els **valors estètics** del paisatge es pot dir que estan presents arreu, especialment en destaca el cingle Major de Montsant, que esdevé, pel contrast amb les licorelles i les vinyes del Priorat, d'una qualitat estètica de primer ordre.

Altres indrets com el congost de Fraguerau o alguns conreus d'oliveres de la zona de La Bisbal de Falset són realment espectaculars per la seva plasticitat, singularitat i originalitat.

Molts dels valors estètics queden prou reflectits amb les referències literàries que s'han citat en l'apartat corresponent a l'expressió artísti-

ca del paisatge.

També s'han de considerar d'un alt valor estètic els monòlits i roques amb nom propi: el Rei i la Reina, les Tres Roques, la Roca Falconera, la Roca de les Dotze; o els trams de cingle dels Codinals, dels Sacs, de la Falconera, del Portaler, del Fuster i de Sant Joan.

Els **valors productius** del paisatge cal cercar-los bàsicament en relació als visitants dels senders i la muntanya del parc natural de la serra de Montsant. En concret, al congost de Fraguerau, la creació de la reserva natural ha de tenir efectes beneficiosos sobre el turisme cultural i l'ecoturisme. La previsible realització d'estudis i recerques científiques, d'excursions guiades i de rutes pedagògiques han de repercutir positivament en l'entorn socioeconòmic local.

En els darrers anys s'ha realitzat la proposta d'utilitzar la denominació del parc natural de la serra de Montsant com a etiqueta de qualitat dels productes agrícoles que s'hi originen (bàsicament oli).

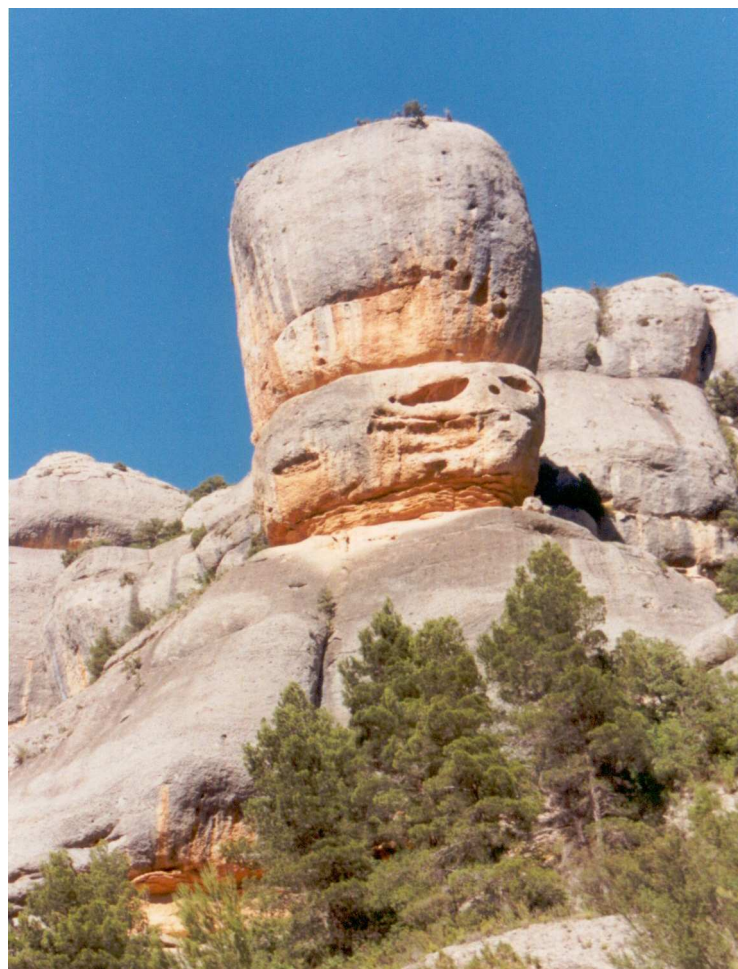


Figura 9.7. Els monòlits constitueixen elements singulars en el paisatge amb un alt valor estètic. A la imatge *El Bisbe*, que és un dels monòlits singulars del congost de Fraguerau. (Fotografia: Roger Pascual)

La consolidació d'una empresa lligada a l'explotació del lleure fluvial a l'embassament de Margalef, així com la creació d'una altra centrada en els esports d'aventura i l'educació ambiental a la Bisbal de Falset són fets encara puntuals, però que també han de ser tinguts en compte.

El paisatge del sector occidental no és tan espectacular com el del cor de la serra del Montsant, tot i que hi ha una clara similitud en l'estructura (tormos, balms, bancals de pedra, petits bosquets alternant amb els conreus). Aquí, el paisatge és un dels elements diferenciadors de l'oli d'arboquina que s'hi produeix i que, actualment es ven, en la seva major part, a doll, una activitat de futur incert.

És per això que l'Associació d'Oleïcultors del Priorat està realitzant des de fa tres anys un programa de caracterització, millora i tipificació de l'oli d'oliva arboquina produït al Priorat, per tal de perfeccionar la qualitat de l'oli, millorar la seva comercialització i augmentar per tant el volum d'oli envasat i el valor afegit del producte. En base a la Cultura de l'Oli, (integrat a la comarca sota l'eix Cultura del Vi), aquestes primeres actuacions conjuntes dels productors d'oli del Priorat (associats majoritàriament en cooperatives), han començat a donar els seus fruits.

En presentar una de les façanes paisatgístiques més conegudes de la Catalunya meridional, el Montsant, el paisatge és el factor decisiu d'atracció de la major part de visitants a la zona. Així ho reflecteixen les enquestes que les cases de pagès fan als visitants de la comarca. En particular, els visitants novells valoren com atractiu el paisatge d'una forma molt majoritària. La visió del cingle Major de Montsant té importància a molts punts de la comarca, no només als pobles propers.

En relació als **valors espirituals** del paisatge, l'àrea està farcida d'ermites i altres indrets de devoció popular. S'han esmentat les ermites de la Mare de Déu de Montsant, Sant Bartomeu, la Foia, Sant Roc i Sant Salvador. També la cova de Santa Llúcia o els assentaments eremítics de Colldemòncs, a la banda de la serra de la Llena. Bona part dels barrancs més inaccessibles de l'interior de la serra del Montsant, han constituït tradicionalment indrets de recollida i refugi per a persones que cerquen tranquil·litat per a meditar i dur un mode de vida eremític. Avui en dia, i temporalment, encara hi ha persones que hi van a passar uns dies de desconexió.

Finalment, no poden obviar-se els **valors identitaris**, que sobretot estan relacionat amb l'escena que ofereix el cingle Major. La major part de les persones que han hagut d'abandonar la comarca les últimes dècades s'han emportat uns referents que mantenen el lligam amb la gent que han deixat. Aquests referents solen ser el poble, el tros (de terra) i un «tros» de paisatge, molt sovint el cingle Major de Montsant. Per a la major part de pobles del Priorat el Montsant, juntament amb els costers, genera sentiment de pertinença a la terra.

Principals rutes i punts d'observació i gaudi del paisatge

Els itineraris més destacats d'aquesta unitat transcorren per la serra Major del Montsant. Desde la Morera de Montsant surt una ruta circular que ascendeix a la serra Major pel grau de la Grallera, corona la cinglera, i descendeix pel grau de l'Annet, resseguint el GR-171, conegut per la ruta del Císter i que creua l'unitat d'est a oest. Des d'aquesta ruta, com des del camí que creua la serra de banda a banda, camí de Capçada, es gaudeix d'àmplies perspectives, tant cap al nord, on s'observen les Garrigues, la Depressió Central i, en dies clars, el Pirineu, com cap al sud on s'albira la pràctica totalitat del Priorat i el mar, darrere del braç marítim de la serralada Prelitoral. En dies excepcionalment nítids s'arriba a veure la serra de Tramuntana de Mallorca. És possible, no tan sols ascendir a la serra Major, sinó creuar-la d'un extrem a un altre pel camí de Capçada: habitualment es comença a Albarca i s'acaba a Cabacés.

Una altra ruta que circula per la serra Major és la que s'inicia a Albarca, sortint en direcció sud-oest pel mateix GR-171, descriu dos itineraris circulars que es troben, en el seu punt mig, a la roca Corbatera (1.163 m) al cap d'amunt dels cingles de Sant Joan. Des d'aquí també s'observen unes panoràmiques tant magnífiques com les de la ruta anterior, a més de tenir a sota el cingle a Cornudella de Montsant, i el pantà de Siurana.

També destaca l'itinerari que transcorre, en part, a la zona més oriental de la unitat. És un itinerari circular que parteix d'Ulldemolins seguint el GR-65-5, en direcció oest, fins que trenca a mà esquerra després de passar per la cova de la Roca Balladora, per dirigir-se a la cova dels Morts, i a la punta dels Pins Carrassers (1.059 m). Torna a Ulldemolins passant per la Trona, i la cova dels Sants.

Per gaudir de bones panoràmiques de la unitat, sense haver de fer grans desplaçaments a peu, destaca sobretot el nucli de la Morera de Montsant, situat a mig aire del vessant sud de Montsant és un esplèndid mirador sobre el Priorat central i meridional. El millor punt d'observació és al dipòsit d'aigua, unes poques desenes de metres més amunt del nucli urbà, al camí de Montsant. Des d'allí hi ha panoràmiques excel·lents sobre la vall del Siurana i del riu d'Escaladei, cap al sud, amb la serra del Molló, la Mola i la serra de Llaberia en plans consecutivament allunyats. A l'est s'albiren els cingles, el poble de Siurana i els contraforts de les muntanyes de Prades; al sud-oest, la serra de la Figuera; al nord, l'imposant cingle Major de Montsant.

Altres miradors a tenir en compte són:

Els Hostalets, a Albarca, on antigament hi havia un hostel on s'hi aturaven els traginers que feien el camí de Reus a Lleida del qual, avui, només en queden les runes. Actualment és un punt molt transitat pels afeccionats al senderisme ja que es troba en una de les rutes principals



Figura 9.8. Al sector occidental del Montsant, la posició sobre el territori dels conreus d'oliveres i ametllers ha creat paisatges singulars molt originals i amb un alt valor estètic. A la imatge, oliveres, ametllers i bosquines a la partida de les Saures. (Fotografia: Roger Pascual)

d'ascens a la serra de Montsant. S'hi divisa una àmplia panoràmica: cap al nord-oest, sobre la vall del Silenci i l'esplèndid bosc de l'obaga d'Ulldemolins; cap al nord-est, sobre les muntanyes de Prades (els Segalassos, la Gritella, el puig de Gallicant); i cap al sud, sobre el pla de Cornudella, el pantà de Siurana i la serra del Molló. S'hi accedeix fàcilment, en pocs minuts, des del poble d'Albarca.

El vessant septentrional del Montsant, també constitueix una façana paisatgística de primer ordre, tot i que no tan visible com el Cingle Major. La seva observació pot fer-se còmodament des de la C-242, que circula pel límit septentrional del Montsant, entre Ulldemolins i Bellaguarda, ja a les Garrigues. Al llarg d'aquesta via, hi ha dos miradors excel·lents. Un d'ells, el mirador de les crestes del Blai, es troba a la serra de la Llena, posició des de la qual pot admirar-se l'estructura de l'encavalcament de la roca Llaurada.

Un altre mirador, situat a l'Escambell, als contraforts occidentals de la serra de la Llena, ofereix panoràmiques corpredores de la part occidental del congost de Fraguerau, dels barrancs interiors de Montsant, de l'anticlinal que creua la muntanya i de molts dels seus elements singulars.

En canvi, el sector occidental del Montsant no es fàcil d'observar, almenys d'una forma panoràmica. Potser el millor lloc és des del mirador de Sant Pau, a la Figuera, en plena serra del Tormo o bé circulant per les estretes i sinuoses carreteres d'aquest sector.

Les següents rutes per carretera són algunes de les més interessants des del punt de vista de l'observació del paisatge:

La ruta des de la Bisbal de Falset, passant per la Venta (794 m), fins a Ulldemolins, i si es vol fins a les Borges del Camp. S'ha d'agafar la T-713 direcció nord, fins a enllaçar amb la C-242 que ressegueix la carena de la serra de la Llena i ofereix una bona perspectiva del parc natural del Montsant. Des de la Bisbal de Falset també es pot anar cap al sud per la T-702, que recorrerà la zona occidental de la unitat, per la vall del riu de Montsant.

Un altre itinerari molt interessant ens porta de Cornudella de Montsant, fins a Morera de Montsant, per la TV-7021, i ens ofereix una de les panoràmiques més representatives de la unitat, ja que ressegueix la major part dels peus de la cinglera de la serra Major.

Algunes de les altres rutes interessants des del punt de vista de l'observació del paisatge serien:

La ruta d'Ulldemolins a Margalef pel Congost de Fraguerau: circula per la vora del riu Montsant. Passa pel famós congost de Fraguerau, amb els seus monòlits singulars. Permet l'accés a l'ermita de Sant Bartomeu i a la Venta, extrem occidental de la serra de la Llena, al límit amb les Garrigues.

La ruta de la Mare de Déu de Montsant al congost de Fraguerau: camí que passa a prop de la carena de la serra de Solans i que proporciona àmplies panoràmiques sobre la conca dels Pèlecs, el congost de Fraguerau i la vall d'Ulldemolins.

El GR-171: penetra al territori pel nord, des de la vall d'Ulldemolins. Creua la serra de Solans pel pi de la Carabasseta i baixa fins al cor de la conca dels Pèlecs, al toll de l'Ou, un dels indrets més populars de la serra de Montsant. Des d'aquí ascendeix a la serra Major.

Riscos i impactes

Els incendis forestals són un dels principals riscos a que està sotmès el paisatge. La configuració d'una superfície forestal que progressivament és més densa i extensa en un paisatge deshabitats, fa augmentar el risc que un cop iniciat un incendi aquest pugui esdevenir de grans dimensions.

El vessant meridional de la serra Major ha estat afectat per incendis de forma bastant reiterada fins als inicis de la dècada de 1980. Des d'aleshores no se n'ha produït cap de significatiu, però el risc es manté viu degut a la vegetació predominant de brolles de romer i bosquines



Figura 9.9. Al sector septentrional del Montsant es troba el Congost de Fraguerau, un dels racons més coneguts i reconeguts del paisatge del Montsant. (Fotografia: Roger Pascual)

esclerofil·les i per l'aridesa estival molt marcada en els pendents orientats al sud.

Com ja va ocórrer l'any 1994 a la zona de l'embassament de Margalef i l'any 2005 a l'àrea del tossal de Ganyes, els incendis forestals constitueixen un risc important a tenir sempre en consideració. La difícil accessibilitat de la major part dels sectors magnifiquen encara més aquest risc.

Al nord de la Bisbal de Falset hi ha el traçat de dues línies elèctriques d'alta tensió i a Margalef hi ha una torre de comunicacions. Aquestesdues infraestructures són clarament visibles.

Els possibles projectes de parcs eòlics al Montsant han de ser fruit d'una acurada anàlisi de les seves característiques i de la seva ubicació per tal de minimitzar l'afectació dels seus valors paisatgístics.

Tot i que en el passat el massís de Montsant ha estat una zona de pastura, la gestió actual dels ramats d'ovins i caprins poc té a veure amb l'antiga regulació estricta d'aquesta activitat cosa que pot arribar a representar un impacte en determinats sectors. Avui, el bestiar dispers, gairebé sempre a la part elevada de la muntanya, s'estén per una àrea d'unes 3.000 ha. En algun punt de la serra Major, per exemple, s'ha arribat al sobrepasturatge. Tot i els esforços per minimitzar els efectes en el paisatge, la situació pot arribar a ser crítica en un context edafològic (de manca pràcticament total de sòl) i bioclimàtic (oromediterrani extrem) com aquest que dificulta la regeneració dels ecosistemes.

Les granges no són abundants, però algunes mostren una baixa integració en un entorn que posseeix una gran qualitat ambiental i paisatgística. Colors de façana inadequats, cobertes de fibrociment, rètols de propaganda excessivament grans, són alguns dels problemes que presenten. Caldria assegurar que, a mitjà termini, les existents –i les projectades- adoptin mesures d'integració paisatgística.

La implantació de nous conreus al sector sud-occidental pot representar un impacte paisatgístic més o menys intens en funció de quines metodologies s'utilitzin per a la rompuda i organització de l'àmbit agrícola. Aquest fet ja s'està produint sobretot al vessant meridional del Montsant. Així, les rompudes efectuades a principis de la dècada de 2000 al barranc del mas d'en Racó, entre la Morera i Cornudella, van generar una forta polèmica.

El nivell d'integració d'alguns habitatges en alguns dels nuclis del territori és baix. Entre els principals problemes que s'observen i que poden romandre són les façanes a totxo vist, l'ús de la fusteria d'alumini amb acabats blancs o metàl·lics, aparells d'aire condicionat i antenes encastats en façanes, baranes construïdes amb materials impropis de la zona, etc.

L'arranjament de vies de comunicació, com la propera adequació de la C-242, poden generar cicatrius en el paisatge, especialment al seu pas per les Crestes del Blai, a l'extrem occidental del Montsant, donades les característiques geològiques i orogràfiques d'aquest àmbit.

La creació de noves infraestructures agrícoles, com la generalització del reg de suport en els conreus de secà, està tenint un efecte beneficiós per disminuir el ritme d'abandonament dels conreus. No obstant això si no hi ha polítiques decidides per fer complir les mesures ambientals i paisatgístiques d'integració corresponents, poden constituir una amenaça pel paisatge. Construccions com les basses de regulació, les traces per soterrar les canonades, les estacions de bombament i les casetes dels hidrants, haurien de projectar-se tenint en compte una correcta integració amb l'entorn.

També és notable el risc geomorfològic derivat de la caiguda de blocs que es desprenen a causa de l'erosió de les cingleres i que s'acumulen en les canals d'enderrocs.

Aquesta muntanya és freqüentada per part de nombrosos visitants atrets per les qualitats del paisatge i el fet que bona part de la unitat fos declarada parc natural. Les amenaces principals d'aquesta freqüentació deriven del risc d'incendi forestal a causa de la gran extensió i continuïtat que presenta la massa forestal.



Figura 9.10. L'impacte dels incendis forestals es manifesta en les brolles d'aspecte molt homogeni que proliferen en els sectors cremats, com al paratge de la Fumanya.

l'ecoturisme que pot aprofitar el potencial que ofereixen uns paisatges naturals molt destacats com la serra Major, el congost de Fraguerau i el racó de les Foies, o les activitats excursionistes tradicionals com el senderisme. Actualment ja hi ha una empresa que desenvolupa el lleure fluvial al petit embassament del Montsant a Margalef.

Els nuclis de població de la zona es caracteritzen per la seva migrada dimensió i per un clar predomini de la rehabilitació per sobre de les noves construccions, per la qual cosa no es preveuen moltes variacions en aquest sentit. Majors poden ser els canvis en la rectificació puntual d'alguns dels traçats viaris de la zona, encara que no es preveu que siguin excessivament significatius.

- El predomini de la vegetació no confereix homogeneïtat paisatgística ja que la combinació d'aquesta amb la varietat del relleu ofereix multitud de variables configurant un paisatge agrest molt agraït als sentits. Aquests valors són els que atreuen visitants a practicar-hi activitats de lleure o a buscar-hi pau i tranquil·litat i, per tant, necessiten ser conservats.
- El Montsant destaca per la riquesa del patrimoni històric i cultural. Per tant, la preservació no només ha d'anar encaminada cap als elements naturals sinó també cap a aquelles mostres de la interacció entre les societats humanes i el seu entorn al llarg del temps. Aquest factor hauria de contribuir també al desenvolupament de l'activitat turística.
- La producció agrícola, que difícilment pot oferir una alta productivitat, ha buscat refugi en la qualitat, a través de diferents tipologies de denominacions d'origen. Aquest és un element a reforçar per estimular el desenvolupament local.

Descripció de la possible evolució del Montsant

L'evolució del paisatge de la serra de Montsant està condicionada per la dinàmica territorial actual que predomina a les àrees de muntanya mediterrània: el retrocés dels conreus i l'abandonament dels aprofitaments forestals que comporten la configuració de grans espais de vegetació sense solució de continuïtat. El paisatge de la unitat és de preveure que en un futur proper es mantingui sotmès als mateixos agents i processos que condicionen la seva dinàmica actual. Per tant, un predomini dels paisatges naturals amb una tendència de la vegetació a incrementar la seva densitat i cobertura, procés que només es veurà interromput pels incendis forestals que ocasionalment es puguin produir.

Relacionat amb el procés d'abandonament de l'activitat agrària, és més que probable un procés de degradació del patrimoni rural vinculat a aquesta activitat.

L'espai agrícola destinat a l'oliver, el principal conreu del sector septentrional, es pot consolidar si fructifiquen els esforços actuals per aconseguir una Denominació d'Origen Montsant per l'oli que es produeix en aquesta zona. La posada en funcionament del reg de suport, pot ajudar a frenar l'abandonament dels conreus i consolidar els existents.

Un altre factor que pot produir canvis importants en el paisatge i en els ecosistemes que el configuren és un recreixement projectat de la presa de Margalef, que inundaria fragments de bosc de ribera, riu amunt.

És possible també un increment de les activitats relacionades amb

AVALUACIÓ DEL PAISATGE

Avaluació d'amenaçes i oportunitats

Amenaces:

- La principal amenaça és el despoblament i el conseqüent abandó de les activitats d'una àrea antigament molt humanitzada i on la vegetació espontània ha anat recuperant els seus dominis.
- L'augment de la superfície forestal pot comportar dos efectes negatius: en el cas que es produeixi un incendi, la complicada orografia, la continuïtat de la vegetació i la dificultat d'accedir a l'interior per la minsa xarxa de senders, poden desencadenar un gran incendi forestal; d'altra banda es pot arribar a perdre bona part del ric patrimoni existent.

Oportunitats:

- Els relleus del Montsant són un referent visual i identitari no només per a la gent d'aquesta unitat sinó per la de bona part del Priorat i d'altres comarques veïnes.
- El Montsant té un alt nivell de protecció sota la figura de parc natural. Les directrius de protecció actuals i les que en un futur proper es generin, han de servir per a la conservació d'aquest espai i la seva gestió, sense oblidar la gent que hi viu i en viu.



Figura 9.11. Les línies elèctriques que travessen el sector nord de la Bisbal de Falset constitueixen un dels impactes visuals de l'àrea.

PLANIFICACIÓ DEL PAISATGE

Objectius de Qualitat Paisatgística

Els objectius de qualitat paisatgística (OQP) que s'exposen a continuació són específics d'aquesta unitat de paisatge. Igualment, també són d'aplicació els objectius de qualitat paisatgística definits per a tot l'àmbit territorial del Camp de Tarragona continguts en el capítol 12 de la present memòria (volum 1).

OQP9.1

Un fons escènic de la cinglera de la serra Major que es mantingui com a referent visual i identitari de gran part del Priorat sense cap element artificialitzador que afecti a la seva façana paisatgística.

OQP9.2

Una serra del Montsant, espai d'elevada riquesa geològica i biodiversitat, ben conservada i promoguda turísticament.

OQP9.3

Un paisatge de secà viu, caracteritzat per conreus d'oliveres i ametllers recolzats sobre vessants en pendent mitjançant bancals i marges de pedra seca, ben conservat, mantenint la seva singularitat i bellesa estètica, i ben gestionat, integrant els elements necessaris per a l'extensió del reg de suport i minimitzant els impactes derivats de la implantació de parcs eòlics.

OQP9.4

Unes façanes paisatgístiques dels nuclis rurals de Margalef i La Bisbal de Falset, situats a les vores del riu Montsant, lliures d'elements discordants amb la seva fesomia tradicional.

OQP9.5

Un patrimoni format per jaciments arqueològics, coves, balms i ermites, ben conservat i promogut turísticament pel seu elevat valor històric, natural, geològic i espiritual. Aquest territori es caracteritza principalment per concentrar una gran quantitat d'ermites i pel fabulós congost de Fraguerau, la tradició eremítica del qual encara és vigent.

Àrees amb valors especials a protegir

- Entorn de les principals ermites: Sant Roc, Mare de Déu de la Foia, Sant Salvador, Sant Bartomeu de Fraguerau, Mare de Déu de Montsant, i Sant Joan del Codolar, minimitzant els impactes dels visitants, així com, si s'escau, emprenent mesures de restauració i adequació.
- Paisatge de cingles des dels Montalts fins els Cingles de Sant Joan, passant per Lo Cingle d'Escaladei i els Cingles de la serra Major, així com el Congost de Fraguerau, atenent als seus diversos valors (fita permanent en l'horitzó, hàbitats naturals singulars, espais d'interès geològic, espai de lleure, símbol del Priorat amb el que bona part de la comarca s'hi sent identificat), preservant-los d'actuacions agressives i valoritzant-los fent difusió dels seus valors.

Àrees de foment de la gestió

- Masses forestals que ocupen la pràctica totalitat de la unitat, impulsant models de gestió forestal sostenible i orientada a la disminució del risc d'incendi forestal, així com de la millora de la qualitat d'aquelles masses forestals que no gaudeixen de cap figura de protecció. En el cas de la vegetació de ribera del riu Montsant, s'efectuaran actuacions de restauració en aquells trams en què les condicions ecològiques ho permetin, atenent a la seva important tasca com a connector biològic.
- Serra de Montsant, impulsant un model diferent de gestió de la distribució dels ramats d'ovins i caprins que garanteixi la regeneració dels ecosistemes.
- Mosaics agroforestals de la Bisbal de Falset i Cabacés, conservant-ne les estructures del paisatge agrari tradicional, format sobretot per murs de pedra seca, que actuen com a zona de transició paisatgística cap a l'oest de l'espai natural del Montsant, a la vegada que introdueixen elements de biodiversitat, i de discontinuïtat enfront els incendis forestals. Mantenir i valoritzar les antigues àrees de conreu amb murs de pedra seca, especialment als voltants la Bisbal de Falset, i estudiant la conveniència de crear una DOP pròpia per a l'oli d'oliva.
- Miradors paisatgístics de la Morera del Montsant, Hostalets d'Albarca, l'Obaga del Montsant, Crestes del Blai, i l'Escambell. Conservar-los i millorar-los per les perspectives panoràmiques que ofereixen sobre àmplies extensions de territori i paisatges diversos.
- Nuclis rurals de Cabacés, La Morera de Montsant, i Albarca, preservant-los, restaurant-los, així com mantenint-ne l'aspecte compacte, i integrant les noves construccions el paisatge preexistent.

Àrees susceptibles d'accions d'ordenació

- Façanes dels nuclis rurals de Margalef i La Bisbal de Falset. Fomentar, actuacions per millorar les façanes aparents més visibles mitjançant la ocultació de determinats elements auxiliars i complementaris o el tractament d'algunes façanes posteriors de les edificacions.
- Senyalitzar els recorreguts d'interès o itineraris paisatgístics als punts de principi i final:
 - a) La Bisbal de Falset- Margalef- coll del Grau- Ulldemolins
 - b) Cornuella de Montsant- Morera de Montsant
- Fomentar a les àrees de conreu existents la millora de les infraestructures agrícoles i, molt especialment, el reg de suport i la integració a l'entorn de les instal·lacions associades.