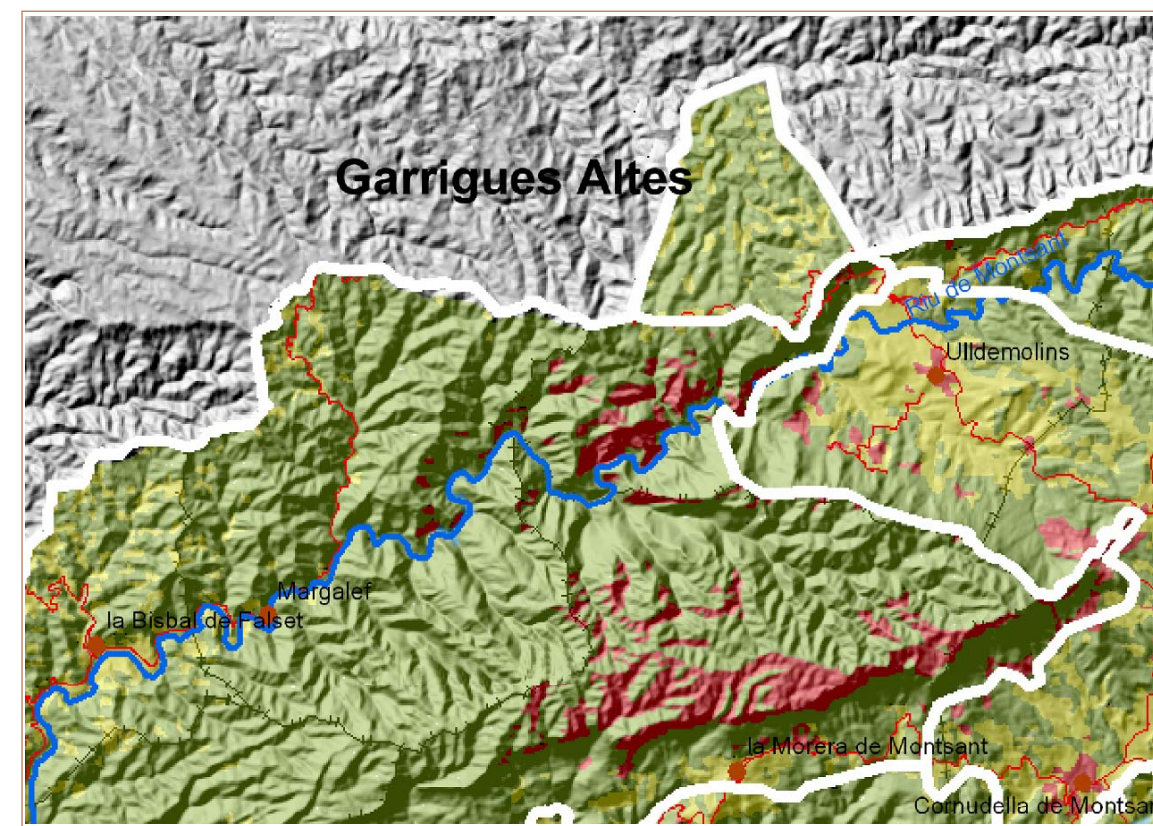


Garrigues Altes

COMARCA:	Aquesta unitat de paisatge pertany alhora als àmbits territorials de les Terres de Lleida i el Camp de Tarragona. La part més oriental pertany a la comarca de les Garrigues i el Priorat, i la més occidental a la comarca del Segrià.
SUPERFÍCIE:	40.132,6 ha, de les quals 63.371 ha (89,26%) pertanyen a la Plana de Lleida i 4.309,6 (10,74%) al Camp de Tarragona.
MUNICIPIS:	Els municipis lleidetans inclosos en aquesta unitat són: Castellidans, Cervià de les Garrigues, La Pobla de Cérvoles, Juncosa, l'Albagés, el Cogul, els Torms, Soleràs, Bellaguarda, la Granadella, Granyena de les Garrigues, Torrebesses, Llardecans, Almatret i Maials; també una part de les Borges Blanques, Juneda, l'Albi, el Vilosell, Aspa, Alcanó, Bovera, Sarroca de Lleida, Seròs i Aitona. També inclou una petita part del municipi tarragoní d'Ulldemolins.



Trets distintius

- Un territori de relleus graonats en plataforma, lleugerament inclinada al nord-oest i seccionada per la xarxa de drenatge.
- Les plantacions d'oliveres que cobreixen els turons, els vessants i els fons de vall i releguen la garriga i les brolles arbrades de pi blanc en espais residuals.
- La quantitat de marges de pedra seca que guanyen bancals als pendents i les cabanes de volta, aixoplucs, recers i basses.
- El paisatge de carenes allargassades que delimiten valls estretes i per on transcorren camins i carreteres.
- L'espai agrícola de secà dels Bessons i el sector semiàrid dels Erms d'Aitona constitueixen un hàbitat excepcional pels ocells estèpics i els rapinyaires.
- La cova de la Roca dels Moros de Cogul que és un dels jaciments més representatius de l'art rupestre de l'arc mediterrani de la Península Ibèrica.



Figura 8.1: Conreus, pinedes de pi blanc i abancalaments al nord de Juncosa.

Elements naturals i humans que constitueixen el paisatge

El clima és mediterrani subàrid continental, amb precipitacions que disminueixen gradualment des dels 500 mm anuals de la serra la Llena, a la part oriental, fins als menys de 400 mm, a la zona occidental, ja propera a les planes del Segre. Això fa que el paisatge vegetal estigui dominat per espècies planoperennifòlies, encara que a les zones més termòfiles les plantes aciculifòlies poden predominar en el paisatge.

Els materials geològics estan constituïts al sud del territori per masses conglomeràtiques i gresos que, cap al nord-oest, passen gradualment a ser gresos, argiles i calcàries de disposició subhoritzontal. És molt característica la presència d'altiplans i turons formats per paleocanals de grans dimensions que delimiten valls de fons pla en bressol, les quals en línies generals, dibuixen una xarxa de drenatge dendrítica que segueix una direcció predominant sud-nord. El riu Set i la riera de la vall Major són els cursos d'aigua més importants.



Figura 8.2: Relleus de la serra la Llena. L'estructura geològica ressalta en les formes del relleu.

Les formes del relleu deriven principalment de la incisió que la xarxa de drenatge ha provocat en els materials oligocènics, i que ha donat lloc a replans estructurals. La topografia més destacada de la unitat és la serra la Llena (1.023 m), on són característics els relleus montserratins que en alguns llocs deixen veure formes exocàrstiques (fig.8.2). Des de la serra la Llena, i en direcció al nord i l'oest, el relleu es suavitzava al mateix temps que es van individualitzant progressivament un seguit de turons i tossals. A l'extrem oposat de la serra la Llena, les cotes estan compreses entre els 300 m al nord de Maials, i els 400 m de les rodalies de Castellldans.

El riu Set neix al límit sud d'aquesta unitat, concretament al barranc de

Sant Miquel, i desguassa al riu Segre prop del municipi de Sudanell. Al sud de la unitat, vora el mas de Socarrada, hi neix la vall Major, que desemboca al riu Ebre. Prop del mas del Saltor hi neix la vall de Carratalà, que desaigua al Segre, un xic més enllà de les Casetes d'Utxesa. Al maset de la Pubilla hi neix una altra vall Major que desemboca al riu Segre, prop de la població d'Aitona. Prop del Mas de Monet s'origina la vall de Secà que, després de passar per Alcanó, també desemboca al Segre.

El domini potencial de la vegetació és protagonitzat pel carrascar continental (*Quercetum rotundifoliae*), encara que són els cultius llenyosos de secà els que dominen al paisatge. En efecte, el bosc de carrasca, encara que present en el territori, no és actualment gaire abundant. L'aprofitament històric de la carrasca (*Quercus ilex* subsp. *ballota*) per obtenir fusta, llenya i carbó ha deixat aquestes masses forestals en un estat greu d'alteració, que la garriga (*Quercetum cocciferae*) i les pinedes de pi blanc (*Pinus halepensis*) a partir dels 450-500 m d'altitud, han aprofitat per colonitzar. Les brolles termòfiles de romaní (*Rosmarino-Ericion*) ocupen grans extensions, bé soles o formant part del sotabosc de les pinedes de pi blanc. El llistonar (*Thero-Brachypodium*) solament adquireix certa importància en el terç septentrional de la unitat, de la mateixa manera que els matollars grisencs de siscall i botja pudent (*Salsolo-Peganion*) es veuen més a mesura que el clima és torna més sec i contrastat tèrmicament.

Al riu Set i la vall Major es fan bardisses (*Pruno-Rubion*), canyars, canyissars (*Phragmition australis*) i jonqueres (*Molinio-Holoschoenion*). El bosc de ribera és absent o migrat, majoritàriament constituït per una o dues fileres d'arbres, on principalment hi ha xops, oms i freixes.



Figura 8.3: Oliveres i feixes de pedra seca al nord-est de Llardecans, al marge de l'antiga N-230.

Els cultius de secà alternen amb la vegetació natural. Predominen els ametllers i les oliveres (fig. 8.3), ambdós la típica flora arvense associada de ravenisses i boixacs de camp (*Diptotaxion erucoidis*); els cultius extensius herbacis de secà (ordi) es concentren a les parts més planes de la meitat nord del territori i duen males herbes pròpies dels cereals (*Secalium cerealis*).

L'aptitud agrícola de les terres de la unitat és bona o moderada, encara que pot presentar limitacions pel grau de pendent, risc d'erosió o pedregositat superficial. Les terres de menor aptitud, encara que escampades arreu, sovintegen a la part més oriental de la unitat, on els relleus són més escarpats. Aquestes terres amb escassa o nul·la aptitud agrícola representen el 33% de la superfície de la unitat.

Les parcel·les es presenten abancalades amb pedra seca, principalment de litologia calcària, però també n'hi ha de gresos. Són, en general, de petites a mitjanes dimensions. Els fons de vall pla s'organitzen de forma perpendicular al pendent, en forma de cuc (a vista d'ocell). Els vessants de les planes més elevades s'organitzen formant escalons, molt visibles per a les parets de pedra seca. Les parcel·les de les planes són de majors dimensions que a les finques costerudes i sovint s'observa en elles una gran pedregositat superficial, deguda als afloraments d'estrats de roques calcàries.

El possible creixement de boscos productius en condicions naturals presenta limitacions moderadament greus, i d'altra banda, les condicions actuals determinen un territori òptim per a la caça menor. En quant a la caça major, es pot qualificar de subòptima an la zona de la serra la Llena i estribacions.

Les Garrigues Altes tenen un bon potencial per al desenvolupament turístic.

A les rodalies dels pobles, els antics cultius han estat substituïts per indústries ramaderes que formen una corona als afores tendeixen a concentrar-se a les rodalies dels accessos. Així, les immediacions de les poblacions van substituint paulatinament l'ús agrícola per l'industrial. En algun poble, com és el cas de Maials, i sempre que la situació estratègica ho permeti, hi ha un polígon industrial on s'hi ubiquen empreses i petites fàbriques.

Els principals nuclis habitats es troben situats als marges d'ambdós rius principals de la unitat el Set i la vall Major de cabal intermitent i desproveïts quasi totalment de vegetació arbrada de ribera. Els nuclis alineats al riu Set són el poble de Cervià de les Garrigues, Albagés i Cogul, a més de la població d'Aspa que se situa a la unitat Secans d'Utxesa. Al llarg de la vall Major trobem Juncosa, els Torms, Soleràs i Torrebesses. En la unitat hi ha altres nuclis de població Maials, Granadella (fig. 8.4), Castellldans i Almatret.

Tots els nuclis de la unitat són de tipologia rural. Al poble de Torrebesses

hi ha una vileta (nucli antic), que fou fortificada i que conserva el caràcter tradicional. A Granyena de les Garrigues molts espais presenten encara reminiscències medievals: carrers estrets, casals de pedra, etc. Aquesta població s'estén a ponent, vers la zona de contacte amb el riu Segre, en una àrea on el relleu està sistemàticament marcat per uns bancals que s'adapten al desnivell del terreny. Tot adaptant-s'hi, creix precisament la trama medieval de Granyena de les Garrigues. La població actual és de 170 habitants i no té planejament vigent.

La llengua de terreny que pertany al Camp de Tarragona no inclou cap nucli de població. Tot i que hi ha diversos masos, cap d'ells és habitat de forma permanent

En la proximitat dels pobles hi ha diverses construccions de granges i coberts agrícoles.

El marc de la vida rural és el poble. Els nuclis són remarcables per llur aspecte compacte, preferentment dalt d'un emplaçament dominant,



Figura 8.4: La Granadella, vista pel sud, des del coll Montés.

molt sovint al final d'una serra estreta o turó que controla la confluència de dues valls, com és el cas de Juncosa, o fins i tot a la part alta d'un vessant, com a l'Albagés. Això no obstant, també es troben pobles al fons de les valls, al peu dels vessants o dalt una terrassa petita.

Les cases estan juntes arreu, són estretes i construïdes aprofitant parets mitgeres. Els cereals exigeixen la construcció d'eres agrupades algun cop a la sortida del poble, en una altura ben ventilada i obertes als quatre vents. El molí d'oli i la trencadora d'ametlles se situen també a la rodalia dels pobles. Diverses poblacions, com la Granadella, han



Figura 8.5: Vall de les Tortugues i conreus d'olivera. Al fons de la imatge i a l'esquerra, Torrebesses

convertit la bassa tradicional en una gran plaça situada a l'extrem del poble.

Les principals carreteres que travessen la unitat són la C-45, que enllaça Maials amb Seròs, a l'oest de la unitat; la C-12, tram Maials-Lleida. la C-233, que enllaça la Granadella amb les Borges Blanques i Flix (Ribera d'Ebre), i en darrer terme, la C-242 procedent de Reus, que enllaça la Granadella amb Lleida per la C-12.

Aquesta unitat també compta amb diverses infraestructures de tractament de residus. La rodalia de la Poble de Cérvoles està afectada per quatre línies d'alta tensió. Dues de les línies es creuen als Torms, després de seccionar obliquament o horitzontalment la unitat.

Evolució històrica del paisatge

Aquestes terres ja eren poblades durant el paleolític mitjà, o fins i tot abans, segons ens demostren les troballes arqueològiques atribuïbles a aquest període.

Al llarg del mesolític (8800-5000 aC), es produïren algunes fluctuacions climàtiques. El període més càlid s'assolí cap al 5000 aC, època que coincideix amb un període en què les restes arqueològiques comencen a ser nombroses i ens concreten les característiques de l'establiment humà a les nostres contrades. En aquest sentit els jaciments de la Roca dels Moros de Cogul obtinguts als existents a les rodalies del riu Set (a la Poble de Cérvoles i la Peixera d'Alfés) en són testimonis.

Un cop al neolític (5000-2000 aC), l'ésser humà es dedicà a cultivar la terra i a la ramaderia, cercar assentaments estables i explotà recursos cada cop més pròxims d'on vivia. El pagès primitiu aprofità en primer lloc les clapes desforestades per causes naturals. Més tard, a la mesura que les necessitats de disposar de més terra per cultivar anaven en augment comença a tallar el bosc mentre perfeccionava les eines ans que comptava.



Figura 8.6: Conreus d'ametllers i parets de pedra seca, vora de la carretera C-242 de Bellaguarda a Ulldemolins.

Durant els segles VI a III aC la població creix i els poblats són ja nombrosos l'àrea dels ilergets, a la qual se suposa que pertanyia aquesta unitat. En aquest període el ferro era ben estès - els estris del camp i les armes de guerra eren fetes d'aquest metall - i l'antic poblador intensifica la pressió sobre el bosc.

L'agricultura, pròspera durant l'època dels romans potser, s'alenteix durant la invasió sarraïna. L'acabament de la conquesta de les terres meridionals lleidatanes se situa l'any 1153. Aleshores moltes de les terres que havien romàs ermes passaren a contenir els conreus bàsics que es mantindrien durant els segles posteriors: blat, civada, ordi, vinya, oliveres i ametllers.

Durant els segles següents aquestes terres suportaren la cruesa de les guerres i el saqueig, amb algunes implicacions en el paisatge pel que fa a l'abandonament dels cultius i la recuperació dels boscos.

Probablement els canvis més notables que afectaren el paisatge, com ara la destrucció del bosc primitiu que degué poblar la unitat, s'han de situar molts segles enrere. En efecte, el paisatge que Enric Cock, notari

apostòlic i arquer de Felip II, va descriure l'any 1585 a la rodalia de Llardecans coincideix amb la fesomia actual, per exemple, afirma que les serres eren plenes de pinedes.



Figura 8.7: Conreus d'oliveres al fons d'una vall i als costers, no lluny de l'Albagés.

Pel que fa als cultius, hom suposa que els murs de pedra que ajudaren a contenir l'erosió dels cultius abancalats que sovintegen a tota la unitat (figs. 8.5 i 8.6) foren aixecats principalment durant el segle XIX. En conseqüència, no fou fins llavors, degut a un augment de la població, que els pagesos de la contrada es van veure obligats a començar a cultivar l'olivera, la vinya i l'ametller a les terres més costerudes. D'aleshores ençà els principals canvis s'han produït en la dominància d'uns cultius respecte als altres, per bé que els darrers anys la implantació del rec de suport i l'aplanament de relleus suaus han comportat un seguit de noves i profundes transformacions que tindran fortes afectacions en la geomorfologia del territori.

Un fet singular del segle XX va ser la construcció de la carretera C-242, que delimita a grans trets l'espai pel sud, al límit de les demarcacions de Lleida i de Tarragona. En cas de realitzar-s'hi actuacions de millora, pot encara canviar més l'aparença de l'àrea.

Finalment, hi ha altres tipus de modificacions del paisatge que són negatives i a la Plana ponentina els incendis han afectat aquests darrers anys una part de la superfície de brolla i arbrada de pi blanc i de carrascars que resten al territori, en els termes de Maials, Llardecans, la Granadella, Bovera i Bellaguarda.

Organització actual del paisatge

La combinació de bancals conreats en secà i de vessants amb vegetació natural configura un paisatge en mosaic, esglaonat per l'alternança d'estrats competents i tous, que subministra una qualitat estètica innegable.

Certament, la litologia, la xarxa de drenatge i l'ocupació ancestral del territori confereixen, juntament amb la vegetació natural, els trets més distintius del paisatge d'aquesta unitat. Són especialment notables en la configuració del caràcter de l'organització paisatgística de les parcel·les de cultiu, ben limitades per marges de pedra que, en la proximitat de valls i barrancs, conserven restes de vegetació natural (fig. 8.7).

Tant la diversitat d'usos del sòl com la fragmentació del territori assoleixen valors elevats. Per tant, és un paisatge cultural que s'identifica com a típicament mediterrani, amb elements de gran valor històric i testimonial.

Hi ha una gran diversitat d'estructures lineals mixtes: la vall Major, la vall de l'Oliver, la vall dels Siscars, la vall de les Figueres, les valls dels Aranyons, la vall de Sant Pere, la vall de les Coves, la vall dels Masos, la vall del riu de l'Oró, la vall del riu de les Tapiades o la vall del riu Set.

El petit sector de la unitat que pertany al Camp de Tarragona coincideix aproximadament amb la unitat 1 (Garrigues d'Ulldemolins) de la Carta



Figura 8.8: Ametllers iniciant la floració i poblacions de ravenisses entre Juncosa i l'Albagés.

del Paisatge del Priorat. Correspon al vessant nord dels contraforts occidentals de la serra la Llena, a l'extrem septentrional del Priorat tot i que pertany a la conca del Segre. De la mateixa manera que a la resta de la unitat, les cobertes del sòl dibuixen un típic mosaic de conreus i vegetació natural, que és en gran mesura pels condicionants orogràfics.

En certa mesura l'estructura del paisatge condicionat per taques de vegetació (garriga, màquia, pinedes, brolles de romaní) i zones d'ús agrícola de secà (fruiters, vinyes i cereals) es pot interpretar com un patró agrícola repetitiu i singular d'aquesta unitat, també present a d'altres unitats de la meitat meridional de l'àmbit d'estudi. Tot això es veu reforçat per la presència d'una successió de pobles que ressegueixen els cursos de les valls i rieres: Granyena de les Garrigues,



Figura 8.9: Conreus de secà al terme de Maials. Al fons el tossal de Montmeneu, ja a la unitat Costers de l'Ebre.

el Soleràs, els Torms, Juncosa, etc. Les variacions estacionals són limitades. Els ametllers aporten un interès visual al paisatge a l'hivern, amb la floració i el desenvolupament de la fulla. A la zona del secà llenyós s'ha de destacar a més, la presència sobre el sòl del mantell blanc de la ravenissa blanca (*Diplotaxis erucoïdes*), en flor a la primavera, i, en ocasions, també a la tardor (fig. 8.8 i 8.9).

Són paisatges tranquils, organitzats, de tonalitat apagada, però diversos. Com a la unitat dels *Costers de l'Ebre*, l'harmonia dels patrons olivarers en suau transició en la vegetació natural, la seva disposició geomètrica localment canviant, - sempre ancorada a la topografia per murs de pedra seca i -, la seva quietud i equilibri contribueix en una gran bellesa escènica. Ara bé, a diferència dels *Costers de l'Ebre*, aquest territori és horitzontal, esquerp i puntejat per petites construccions tradicionals interessants.

Expressió artística del paisatge

L'encant paisatgístic de les Garrigues, ha estat enaltit per diversos escriptors catalans. L'olivera, els olivets i la gent de la terra, són els temes que concentren més paràgrafs de narrativa paistgística. Joan Santamaria i Monné, Antoni Rovira i Virgili, Josep Pla i Joan Amades entre altres, són la viva expressió del paisatge escrit d'aquest territori.

A continuació esmentem alguns fragments de les seves obres:

Passat aquest turó burell, de panxa roma i esquitxat d' arços i mates violades, entreu de ple a les Garrigues, i la visió de la terra nua, infinita, ajupida i callada us estremeix el cor profundament. Aquell clap paradisiac, que heu deixat als peus de la Bordeta, és la follia, el rabeig d'una encantària delirant, la terra feta carn voluptuosa... Aquesta infinitat de món, que ara us surt als ulls, és la terra feta terra, feta santa, feta mare, feta entranya viva i oberta per a parir amb dolor el nostre pa de cada dia.

Sembrats, goretts, rostolls socarrats pel sol; fileres d'oliveres gràvides, grises cellajuntes, immòbils...

La terra fa una ondulació somorta; sembla un cobrellit de pobre, apedaçats amb parracs bruts. Ni una gala, ni un floc, ni una floreta, ni un arbre que faci bonic, ni una mota xiroia de verd tendre, ni un rajolí d'aigua corredora. (...)

Quin recolliment! la terra, tristonja i callada, treballa i germina amb una serena placidesa, amb una humilitat de mare vella. Ella és la perennitat de la raça, perquè és pols dels nostres ossos, sang del nostre cos i aliment que associa la nostra fam. Terra de pa, terra d'oli, terra eixuta i pelada, terra amorosa i soferta, quina poesia tens!

(Santamaria i Monné, 1936: p. 12-13)

Qui diria, veient-les tan modestes, que les oliveres són un arbre d'alt prestigi? L'olivera és un dels primers arbres que la Bíblia anomena concretament. Les oliveres són el més antic símbol de la història de la humanitat. Arbre de la pau, s'ha esforçat per deturar damunt la terra, des de ben començament, la doble fúria de la natura i de l'home.

L'olivera és un arbre fi, nerviós, de sòbria elegància. Té un aire de discreció i de distinció. És afectuós sense ésser efusiu. És reservat sense ésser esquerp. Enemic del luxe, és, en canvi, amic dels plaers espirituals. L'olivera és l'arbre més aciençat i més civilitzat. En el cos de l'olivera hi ha els senyals evidents

del dolor. Passats els anys de joventut, les branques de l'olivera es retorcen, la soca es torna irregular i fosca i apareix solcada de clivelles que més endavant són forats. Un oliver vell és una visió tràgica, sap dominar dignament el seu patir i ens ofereix la virtut de la fulla, de la flor i del fruit. Les fulles menudes, gracioses, de color argentat al dessota, brillen tot l'any al sol, i més encara en el moment que el cel s'aclareix després de la pluja. No hi ha arbre més joiós que l'olivera, que, mulat encara el fullatge, el sol hi fa saltar l'espurneig de les lluïssors.

L'olivera florida és el miracle d'un cel estrellat en ple jorn. Les flors, estels incomptables, són una polseguera blanca damunt l'arbre. Un oliverar florit és com un sistema còsmic.

El fruit de l'olivera és ric del líquid daurat, espès i suau que amorozeix les menges dels homes. I amb les menges amorozeix també les vides. L'oli que surt de l'olivera dóna a l'home el primer element de bondat per a contrarestar l'aspror dels instints naturals i els xocs de la violència. Aquest arbre pacífic té el fruit amorós.

(Rovira i Virgili, 200: p. 65)

Els pobles de les Garrigues, on abunden les cases de pedra de carreueria, al revés del que passa a l'Urgell, on hi ha tantes de cases amb parets de tàpia, tenen una nota característica que és la bassa. Al centre de les poblacions hi ha una bassa de grans proporcions que serveix per als usos dels animals; fora del poble hi ha un estany més petit, per als usos domèstics. Els pobles que han tingut la sort de resoldre la portada d'aigües han convertit la bassa central en plaça i hi han plantat uns arbres. L'aigua, l'aigua!... és tot el drama de la comarca.

(Pla, 1973: p. 335)

Hom suposa que l'esfera terrestre fou traçada amb un compàs, la punta fixa del qual fou clavada enmig de la plaça de Juncosa, on encara es conserva el sot que es féu en subjectar-la-hi. Juncosa es troba, per tant, al punt mitjà del món. El sot que la creença popular assenyala com a punt on es clavava el compàs és el clot on en altre temps es plantava l'arbre de maig.

(Amades)

Tot i aquestes característiques, quantes coses podem veure en aquesta comarca! Gairebé al mig hi ha el Cogul. Gairebé a un quart de la població, a la dreta del riu Set, en un paratge que sembla un cataclisme geològic, hi ha les famoses pintures rupestres. Aquestes pintures no tenen la fama mundial de les d'Altamira, però són d'una gran notabilitat. Són pintures en

vermell i negre, i les imatges responen a diversos tipus d'animals -el bou, el cérvol, l'antílop, etc.-, dibuixats amb aquell realisme sintètic, fascinant, agudíssim, que utilitzaren els nostres remots avantpassats. També hi ha pintures d'éssers humans, estan reproduïts tant en forma plena com en forma estilitzada. Els animals estan agrupats en escenes de caça, i, entre els agrupaments humans, un dels més notables és la dansa en què apareixen nou dones que ballen al voltant d'un home.

Que n'hi ha de ruïnes, a la comarca! teniu la impressió de viure entre els espetecs del passat. En aquest aspecte és molt notable la vila de l'Albi, que és als límits de les Garrigues i la Segarra. La població és una meravella de caràcter, amb els seus carrers antics i la plaça porticada. Sobre el promontori que domina l'Albi hi ha la ruïna imponent del castell dels barons del mateix nom, i de les parets que en resten en peu podem deduir la sumptuositat d'aquesta fàbrica renaixentista, d'una gran qualitat. Del vell palau, en resta encara una escala sumptuosa i els arcs que formaven les estupendes galeries dels seus dos pisos. Però tot ha caigut, fet malbé i esfondrat.»

(Pla, 1973: p. 335)

Quant a representacions pictòriques podem esmentar:

A. Perel, gravador francès (probablement també dibuixant), el conjunt de l'obra del qual se situa en el segle XVIII. Entre els seus gravats es

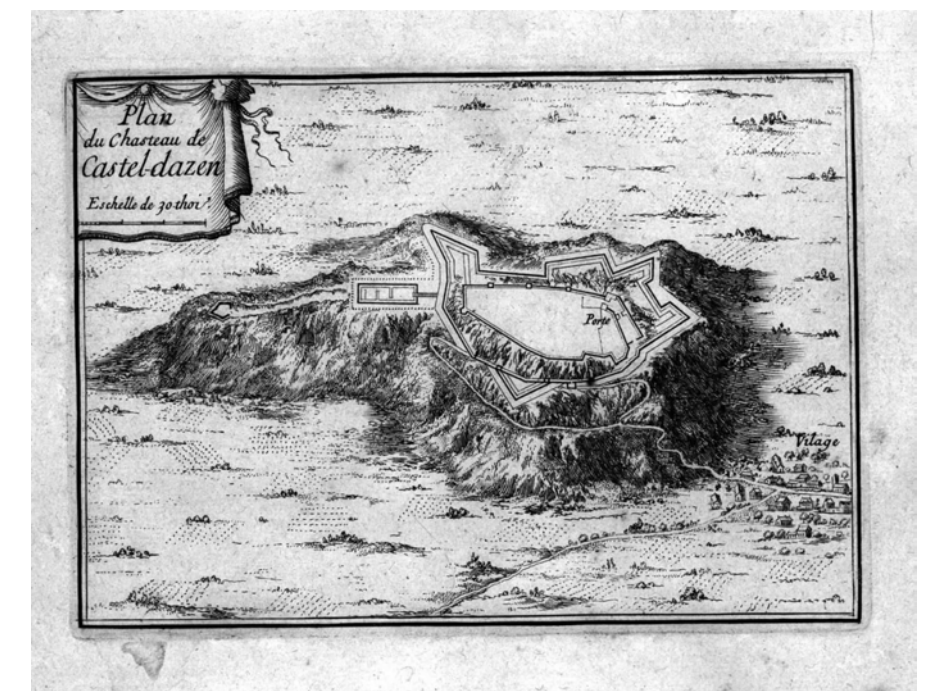


Figura 8.10: Castell-dans, gravat d'A. Perel, pertanyent al Llegat Ramon Areny Batlle i que forma part del fons pictòric de la Diputació de Lleida. Imatge cedida pel Servei d'Audiovisuals de la Fundació Pública Institut d'Estudis Ilerdencs de la Diputació de Lleida.

troba «Plan du Chateau de Castel-danzen», que és una interessant representació (fig. 8.10).

D'altra banda, el documental de l'Institut d'Estudis Ilerdencs, es conserven algunes fotografies antigues d'aquesta unitat, com la de la figura 8.11.

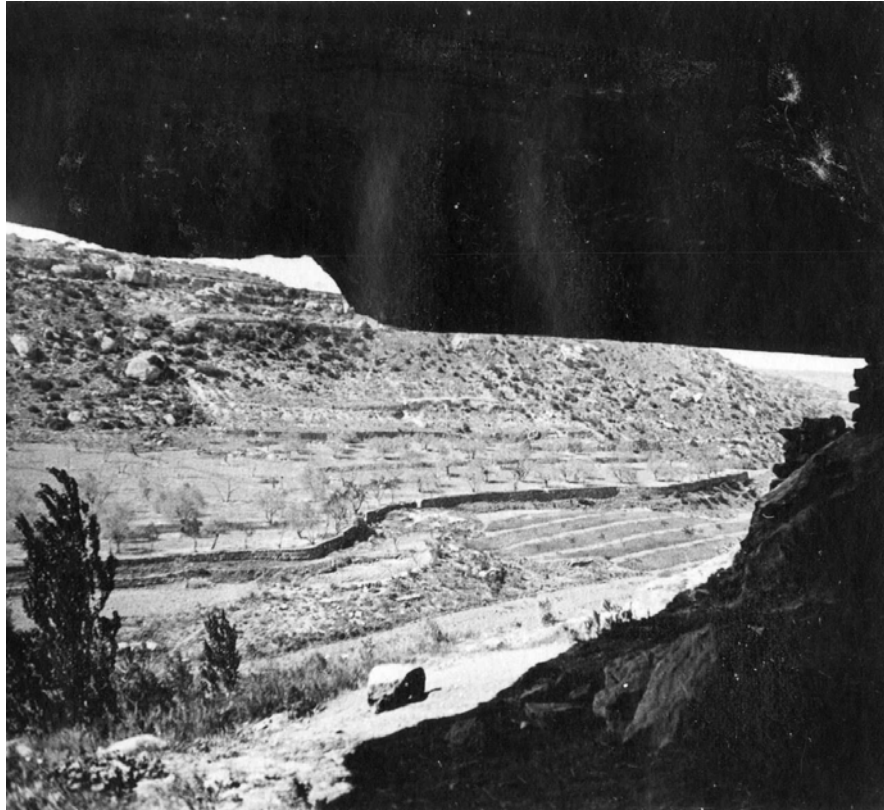


Figura 8.11: Paisatge de la vall del Set, en un abric de característiques similars a la Cova del Moro, on hi ha les pintures rupestres del Cogul. Imatge anònima, cedida pel Servei d'Audiovisuals de la Fundació Pública Institut d'Estudis Ilerdencs de la Diputació de Lleida.

Dinàmica actual del paisatge

Un 69,6% d'aquesta unitat no va canviar d'usos del sòl entre l'any 1992 i l'any 2002.

La superfície ocupada pels fruiters de secà no ha variat. No obstant, la seva dinàmica, guiada fins fa poc pel mercat de productes agraris (olivera i ametller), se situa en aquests moments en un moment incert. El debat social i polític sobre la implantació de nous regadius i la conciliació d'aquests amb les demandes de conservació biològica i cultural determinarà l'impacte de la construcció del canal Segarra-Garrigues sobre el paisatge d'aquesta zona.

D'altra banda en aquesta unitat hi ha 8 centrals eòliques autoritzades. Al municipi de l'Almatret n'hi ha 3 (Almatret, Coll de Panissot i els Escambrons), a la Granadella n'hi ha 4: els de Monclues, Sant Antoni i Solans i les Rotes (aquest compartit amb el muni de Bellaguarda) i, per últim, també hi ha la central eòlica de l'Auliver (als municipis de Granyena de les Garrigues, els Torms i el Soleràs). En el moment de

la seva implementació caldrà minimitzar el seu impacte en el paisatge, ja que aquestes centrals es trobaran concentrades i properes entre elles.

Entre les dinàmiques de canvi de paisatge cal destacar la proliferació de conreus abandonats – presents a la rodalia de les poblacions com l'Albagés – i la dinàmica urbana. L'estudi de les dinàmiques urbanes dels darrers anys evidencia un lleuger augment de la població en alguns pobles com Castellans, Granyena de les Garrigues i, en general, en les poblacions de l'àrea nord de la unitat. Alhora ens mostra un progressiu despoblament i envelliment de la població, a nuclis urbans al sud de la unitat, com Cervià de les Garrigues, Juncosa, Llardecans, Maials, la Granadella o Bellaguarda. Per tant, és previsible una certa dinàmica urbana a les poblacions del nord de la unitat que en certa mesura acabi amb l'atonía del creixement urbanístic dels darrers anys a la zona.

Valors paisatgístics

Els **valors naturals i ecològics** de les Garrigues Altes estan representats principalment per tres espais inclosos al PEIN: els Bessons, un sector dels Erms d'Aitona, i una part de muntanyes de Prades. També inclou una part de la reserva natural de Mas de Melons, concretament l'extrem més meridional.

Finalment, també s'inclou la totalitat l'espai els Bessons, a la part nord de la unitat part de l'espai Secans de Mas de Melons-Alfés i a l'oest part de l'espai Secans del Segrià i Utxesa, tots tres espais són Zones



Figura 8.12: Vall en bressol limitada per un paleocanal de grans dimensions. També es pot apreciar la vegetació natural constituïda per brolles i garriga. No lluny de la carretera C-242 de Bellaguarda a Ulldemolins.

d'Especial Protecció per a les Aus (ZEPA) i Lloc d'Interès Comunitari (LIC) de la Xarxa Natura 2000.

Els prats mediterranis rics en anuals, basòfils (*Thero-Brachypodietalia*) són un hàbitat d'interès comunitari prioritari de la unitat, amb presència molt dispersa. També convé mencionar la presència de fauna d'interès, com ara espècies de rapinayes (aligot, àliga cuabarrada, etc.) i l'avi fauna estepàrica, que de fet ha estat el motiu principal de declaració de ZEPA's en aquesta unitat.

Quant a valors geològics és remarcable la presència d'estructures sedimentàries a base de paleocanals de grans dimensions. Es troben a corresponents a medis sedimentaris torrencials d'àrea proximal de les estribacions de la serra Llena. Al seu torn, paleocanals de dimensions més moderades, corresponents a medis sedimentaris torrencials d'àrea mitjana, es poden reconèixer a la vall del riu Set, entre Cervià de les Garrigues i el Cogul.

En relació als **valors històrics**, convé destacar les pintures d'art rupestre de la Mediterrània de la Cova del Moro de Cogul al terme municipal del Cogul (les Garrigues) que pertany al patrimoni artístic de la Humanitat que també trobem a d'altres indrets de la plana de Lleida (vall de l'Albi, les Borges Blanques, etc.). La pintura del Cogul descoberta l'any 1908, és considerada una de les peces més ben conservades de la pintura prehistòrica, i constitueix un magnífic exemple

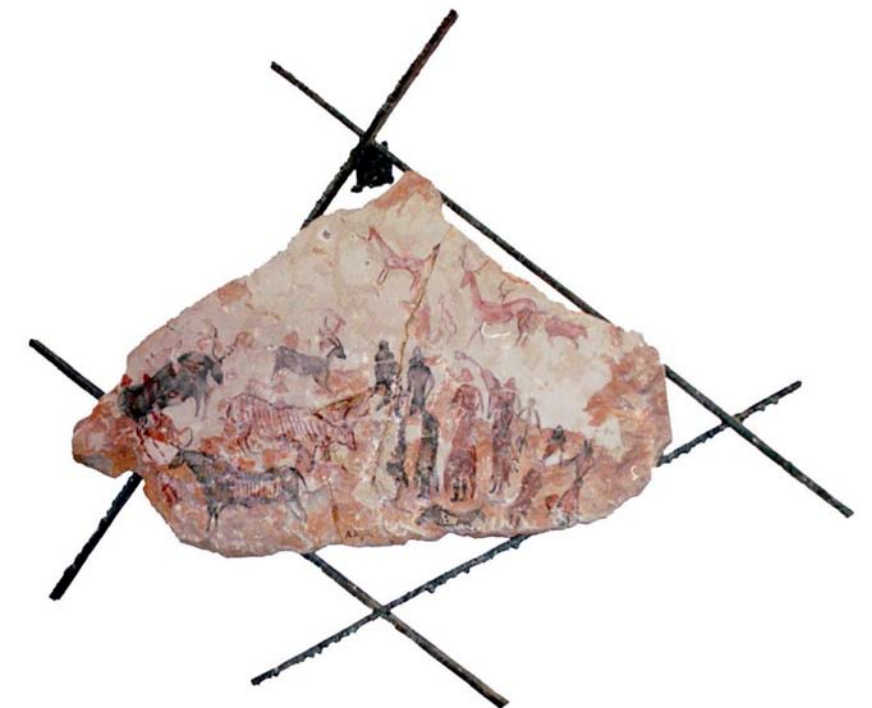


Figura 8.13: Pintura del Cogul. Obra realitzada per Antònia Aguiló l'any 1924 segons la tècnica de pigment sobre pedra que reproduïx la coneguda pintura rupestre. Fons pictòric de la Diputació de Lleida. Imatge cedida pel Servei d'Audiovisuals de la Fundació Pública Institut d'Estudis Ilerdencs de la Diputació de Lleida.

de l'art que es va desenvolupar durant el paleolític en aquest territori. És un reclam turístic de la zona. També són interessants les tombes del Saladar, entre l'Albagés i el Cogul, sepulcres d'origen sarraí excavats a la pedra, de diferents mides i formes.

És una unitat amb una menor presència de fortificacions respecte d'altres unitats. Tanmateix són d'especial interès històric el castell de l'Albagés, del qual tan sols resta un edifici gòtic amb una torre cantonera de forma rectangular del segle XII; el castell i ermita de les Besses de Cervià de les Garrigues, tan sols queden unes restes dalt d'una roca; els murs de la Vila Castell de Castellldans; el castell-palau de Torrebesses; i, en darrer terme, el despoblat d'Adà, amb vestigis d'una fortalesa àrab i un gran arc apuntat d'un edifici posterior que no es conserva.

També s'ha de considerar un element històric remarcable la venta de la serra la Llena, edificació molt enrunada que havia fet la funció d'hostal de camí.

Un element important d'aquest paisatge el constitueixen les construccions de pedra seca: els murs que es troben escampats pel territori, els aljubs per emmagatzemar aigua, les cabanes de volta tan característiques d'aquesta unitat, etc. Totes aquestes construccions són d'una bellesa paisatgística molt important i tenen gran interès estètic (fig 8.13.). Per aquestes raons s'han de preservar, a banda de que no es pot perdre de vista que es veuen amenaçades per les noves zones de regadiu.

«Dins del divers ventall de construccions de pedra en sec existent al país, les cabanes de volta són potser la tipologia més evolucionada i



Figura 8.14. Cabana de volta a les Borges Blanques (foto: O. Cornudella)

perfeccionada, fet que caldria atribuir a una certa prosperitat econòmica i rendibilitat de les explotacions en el context de la seva època. Més precisament, la unió de tres factors, l'abundància de pedra, l'avanç dels conreus i el relleu abrupte, van propiciar un gran avanç d'aquesta tècnica i la proliferació d'individus amb un domini fabulós d'aquest treball. A diferència de la major part de comarques amb presència de construccions de pedra seca (Camp de Tarragona, Penedès, Garraf,..) on les pedres s'utilitzen sense gairebé treballar, a les Garrigues, les pedres prèviament es tallaven i s'escairaven, sobretot quan la geologia era més sorrenca que calcària. A més, la pedra no hi és exactament seca, sinó que per la part interior, entre bloc i bloc, s'afegia una fina capa de fang d'argila que permetia encaixar les peces i proveir-la d'una impermeabilitat total. És una tècnica constructiva que s'ha transmès de generació en generació fins gairebé els nostres dies. No en debades,



Figura 8.15. Detall de la forma de construcció d'una cabana de volta (foto: O. Cornudella)

la cultura de la pedra formava part de la major part dels garriguencs fins al punt que, com hem vist, són moltes les cabanes construïdes pels mateixos pagesos. Es pot assegurar que són les primeres construccions que s'escampen pel territori d'una forma massiva ja que fins al segle XVIII, l'empremta humana es reduïa bàsicament a les viles i assentaments estables i la seva rodalia més o menys pròxima. Les cabanes de volta a la comarca s'edifiquen majoritàriament en els cent anys compresos entre el segon terç del segle XIX i la primera del segle XX. En aquest sentit, l'època de glòria d'aquest tipus d'arquitectura coincideix amb el període de màxim aprofitament de la superfície i per tant, de major reculada de la massa forestal. És l'època dels grans abancalaments de pedra seca que perduraran fins als nostres dies.

Són vuit dècades en què la tècnica es desenvolupa i perfecciona per bé que trobem elements primigenis de factura més arcaica i reduïda, que arrenquen a finals del segle XVIII (fig. 8.15.), i un lent degoteig després, que es detura definitivament a la dècada dels 60 del segle passat. Tanmateix, quan es construeix la darrera cabana, el 1963, almenys en el cas de les Borges, es pot dir que la tècnica constructiva fa més de cinquanta anys que ha estat superada o gairebé abandonada en benefici de la teula i la tàpia.»

(Queralt Boldú, 2006)

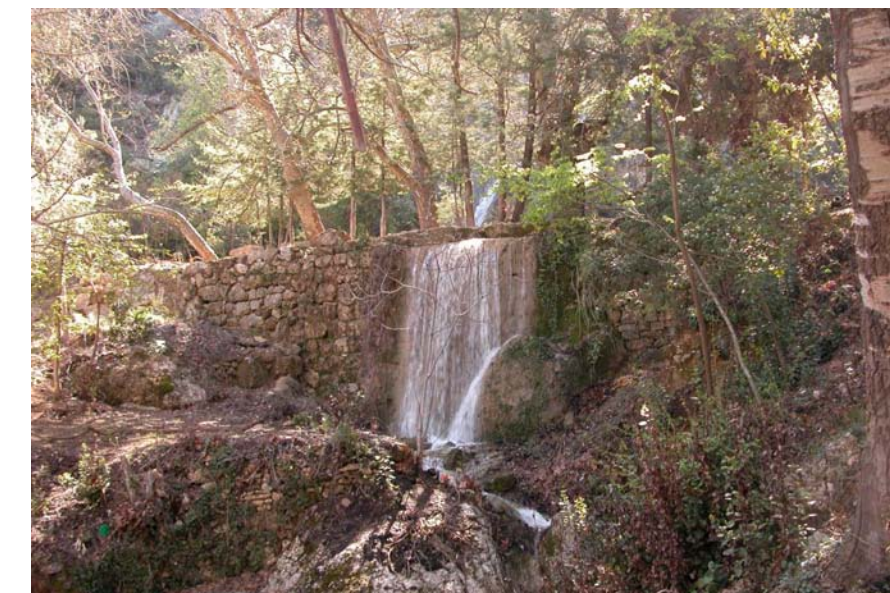


Figura 8.16. Sant Miquel de la Tosca, a la font del Set. Espai natural de valor ecològic i paisatgístic

Entre els **valors religiosos i espirituals** cal destacar les processons, que representen un tret característic d'aquesta unitat. Un exemple clarificador és el nucli de Granyena de les Garrigues, on es celebren durant l'any sis processons.

Són de destacar: l'església de Sant Salvador de Torrebesses, romànica de transició, perquè conserva un retaule de pedra del segle XIV atribuïble a l'escola lleidatana; l'església de Santa Maria de Gràcia de la Granadella, d'estil barroc i de dimensions catedralícies; a Bellaguarda hi ha l'església de Sant Antoni Abad, d'origen gòtic; a Castellldans hi ha l'església de la Mare de Déu de Castellldans, d'estil neoclàssic, on es venera una imatge gòtica de pedra policromada del segle XV; i en darrer terme, a Juncosa trobem l'església de la Nativitat, amb façana i també d'estil neoclàssic.

L'ermita de Sant Miquel de la Tosca, d'estil barroc, té una gran importància paisatgística, atès que es troba en un paratge d'alta bellesa, prop del naixement del riu Set que s'associa als uns determinats atributs culturals – concretament religiosos; (fig. 8.16) l'ermita de la Mare de Déu de Fàtima, prop del poble del Soleràs, i l'ermita dedicada a la Mare de Déu de Montserrat, a Castellldans, també són interessants.

En relació als **valors identitaris** destaquen l'artesania, les tradicions i la gastronomia a base de productes autòctons. El tret identitari més destacat del territori és l'olivera arbequina i el seu producte més important, l'oli que, per la seva baixa acidesa, és considerat de la màxima qualitat. Aquest lligam amb la terra i l'oli ha influït en la identitat cultural del territori. En efecte, a Maials es celebra la fira de l'Oli Verd, al novembre, on s'exposen productes agrícoles autòctons com l'ametlla, l'oli i la mel. També el Museu de l'Oli i del Món Rural de Castellans i l'Ecomuseu de l'Oli de la Pobla de Cérvoles són alguns museus que es poden visitar i que tenen relació amb el món oleícola.

El principal **valor estètic** rau en la morfologia de la unitat, que es configura a través d'una seqüència de plecs consecutius del relleu, amb valls tancades d'una orientació predominant est-oest. Aquestes valls conformen els eixos principals d'una estructura espacial en forma d'arbre, en la qual les branques secundàries es corresponen amb una xarxa de valls de rieres i torrents. El dibuix final de la forma serpentina del relleu es complementa per l'estructuració de l'ocupació del sòl que varia segons el canvi dels pendents: els més suaus estan coberts per una sèrie de terrasses de cultius, delimitats per murs de pedra seca que sorprenen per la qualitat de la seva construcció. L'ús agrícola pretengué en el seu moment colonitzar també els pendents menys favorables, cosa que ha deixat la seva empremta en forma de terrasses, ara ocupades per vegetació. Les arestes dels serrats les ocupen masses lineals de vegetació arbòria, majoritàriament de pinedes. Degut a la forma longitudinal i tancada de les conques visuals d'aquestes ondulacions del relleu, es pot percebre fàcilment aquesta estructuració, que és de gran valor estètic (fig. 8.17).

Aquest patró morfològic de valls - particularment present a la vall del Set, a la vall major i a la vall de Carratalà, - es repeteix a les unitats de les *Garrigues Baixes i Vall del Corb* i dels *Costers de la Segarra*.

Encara que la topografia d'aquests patrons sigui aquí més accentuada que en altres unitats - les Garrigues tenen pendents més forts i valls més estretes -, la tipologia de la cobertura vegetal és menys variada. Els fons de les valls estan ocupats per conreus de fruiters alts o herbacis de secà; les cotes intermèdies per abancaments abandonats que ocupen garrigues de coscoll, carrascars i brolles de romaní. Finalment, a les cotes més altes trobem masses de pi blanc.

Als peus de la serra la Llena destaquen com a singularitat els cultius de vinyes, que conformen una superfície extensa al voltant de la Pobla de Cérvoles. El paisatge en aquesta zona canvia gradualment i es transforma en un paisatge de caràcter muntanyenc on predominen els alzinars. El seu color fosc crea un contrast interessant amb la pedra de color blanc dels cingles que subratllen la cresta de la serra la Llena.

Al sud de la unitat es localitza el patró agrícola significatiu de la vall Major. La seva forma lineal es caracteritza per la situació relativa de

les parcel·les, longitudinals i perpendiculars al curs fluvial. Les cultius predominants són les oliveres i els ametllers que, per la seva floració als mesos de febrer i març, aporten un valor afegit al paisatge. Tot i que el període de floració té de vegades una durada de tan sols dues setmanes, la bellesa dels ametllers florits és molt remarcable.

D'altra banda, convé dir que l'estructura dels patrons lineals d'assentaments urbans es combina amb l'estructura lineal dels patrons agroforestals de les valls. En concret la sèrie de viles que formen els nuclis de les Torrebesses, Granyena de les Garrigues, Soleràs, els Torms i la Juncosa es localitzen a les cotes més elevades de la vall Major.

Quant a ritme estacional, convé dir que la imatge d'aquesta unitat està caracteritzada per una alternança d'àrees amb una imatge persistent, àrees amb canvis lents i àrees amb canvis puntuals (fig. 8.18).



Figura 8.17: Pinedes de pi blanc i conreus al voltant del Montmeneu, amb Maials al fons. Vista vers al nord-est, des del camí de les Canotes.

A la zona est de la unitat, al límit amb la unitat veïna de la *serra del Tallat i la vall del riu Corb*, hi predomina la imatge constant durant tot l'any, deguda a la presència de brolles de romaní (*Rosmarinus officinalis*) que contenen foixarda (*Globularia alypum*) i bufalaga (*Thymelaea tinctoria*). A la zona occidental, al mes de juny, els sembrats, ja daurats, contrasten amb les pinedes i la garriga de coscoll. A la resta de la unitat predominen les pinedes de pi blanc (*Pinus halepensis*) amb sotabosc de brolles calcícoles, mesclades amb garrigues de coscoll (*Quercus coccifera*), les quals ofereixen una imatge de canvi lent. Les àrees amb terrasses de fruiters de secà es troben subjectes a canvis puntuals.



Figura 8.18. Conreus i turons vora del Pla de la Sària, al costat de la carretera de Maials a Almatret. Vista vers l'oest, amb el Montmeneu al fons.

Principals rutes i punts d'observació i gaudi del paisatge

Les principals rutes de descobriment dels valors d'aquest paisatge són Juncosa- Els Torms, Bellaguarda- Ulldemolins, Juncosa- Albagés, el recorregut del Soleràs a Alcanó i l'itinerari de Maials a Almatret. Aquesta darrera ressegueix la carretera C-242, es poden contemplar àmplies panoràmiques sobre el vessant septentrional de Montsant.

Ja que la unitat està fortament caracteritzada per l'estructura seqüencial de carenes i valls en orientació est-oest, no es pot donar de forma general la intervisibilitat amb d'altres unitats.

L'estudi de l'estructura visual fa patents les múltiples conques visuals lineals corresponents a les diverses valls, amb visuals closes i autònomes. A les àrees de domini visual que esdevenen més obertes es donen a les cotes altes dels serrats, des d'on es pot dominar i percebre la seqüència de múltiples plans de visió que se superposen.

A l'àrea oest i nord-oest de la unitat, on la topografia és més suau, les visions esdevenen sempre més obertes i panoràmiques.

Al sector sud-est, a les cotes més elevades, si ens situem dins d'una vall, l'àmbit de visió és compacte i directe a l'entorn més immediat.

Si recorrem una carretera tipus, com la L-701 de Granyena de les Garrigues a Juncosa, l'àrea visible és molt tancada i, l'àmbit visual, limitat i clos, de forma que escenifica clarament la situació relativa de

la carretera respecte a la conca visual de la vall. A l'àmbit de visió trobem terrasses de fruiters alts, de secà que segueixen la carretera i, als bancals més alts algunes garrigues de coscoll amb pinedes de pi blanc i brolles de romaní. Vers el nucli de Juncosa, la visual es manté tancada i destaca, en la visió més immediata, la presència d'un gran nombre de granges.

A mesura que ens apropem a la zona oest de la unitat, per exemple a la carretera LV-7046 de Maials a Almatret, el relleu esdevé més suau i les visions s'amplien. De fet, l'estudi de la visibilitat des de Maials, ens mostra visions també contínues i restringides a l'entorn més pròxim, tot i que alhora ja permet albirar alguns fragments llunyans de territori, part de la Plana d'Urgell i el Montsec com a horitzó permanent. La imatge visual més pròxima la conformen altre cop bancals de fruiters alts de secà i, a les cotes altes, garrigues de coscoll que es combinen amb pinedes de pi blanc i brolles de romaní.

A l'extrem meridional de la unitat, la particular situació geogràfica d'Almatret, en un altiplà, permet l'obertura de l'àmbit visual cap al sud.

La unitat esdevé element de referència visual per a una bona part del territori d'estudi. Tanmateix, la imatge des de les demés unitats d'aquest horitzó permanent constituït per les Garrigues Altes s'estructura en tres àrees altament exposades i ben diferents. Al sud, la unitat esdevé una taca compacta formada per la serra la Llena, el coll de les Marradetes i la punta del Curull. A l'est, la visió mostra tres sistemes lineals, els eixos de Torrebesses a Granadella, del Soleràs als Torms i de Granyena de les Garrigues a Juncosa. Al nord-est, al límit amb la unitat Garrigues Baixes i vall del Corb, la referència visual es fragmenta i esdevé discontinua, suma de múltiples plans.

Un punt d'observació molt interessant es troba a la zona sud de la unitat, resseguint el GR-65-5, al límit amb les unitats veïnes de Montsant i la Vall del Silenci. Just abans que aquest GR baixi per les crestes del Blai es té una panoràmica esplèndida sobre Ulldemolins i el riu de Prades.

Riscos i impactes

Tota la unitat està afectada per zones que tenen un risc molt alt d'incendi forestal.

Al llarg del riu Set des del nucli urbà del Cogul fins a Cervià de les Garrigues hi ha zones de risc d'inundació que es perllonguen fins al sud de l'Albagés.

Risc d'erosió als pendents més del 30%, en una considerable part de

la unitat, sobretot als eixos Granyena de les Garrigues a Juncosa i de Castellldans a Cervià de les Garrigues.

Hi ha petites franges on predomina la presència de l'espècie invasiva *Arundo donax*, en especial al curs del riu Set, des del nucli urbà del Cogul fins a Cervià de les Garrigues.

Zones d'alta exposició visual es troben a la serra la Llena, entre els pobles de Granyena de les Garrigues i Juncosa, i a la franja de Castellldans fins a Cervià de les Garrigues, al límit sud-est de la unitat. Especialment, els vessants dels valls lineals són fràgils visualment, potser en un grau major que la resta, donat que en aquests casos l'estructura és molt més tancada i els pendents més accentuats. D'altra banda, i atès que els pobles són miradors cap al seu paisatge proper, qualsevol actuació no mesurada dins d'aquest límit, deterioraria la qualitat de seu àmbit visual concret. Pel límit meridional de la unitat, coincident amb el llom carener de la serra de la Llena, hi ha quatre línies d'alta tensió que travessen la unitat de nord-oest a sud-est.

Presència de gran quantitat de cultius abandonats a prop de la zona industrial d'Almatret.

La meitat nord de la unitat està afectada per la proposta del nou regadiu del canal Segarra-Garrigues i per la construcció del pantà d'Albagés.

Hi ha una gran concentració de zones extractives i també zones nues al límit amb la unitat *Costers de l'Ebre*, a la vall d'Oliva. A Llardecans s'hi ubica un abocador. A la rodalia de Juncosa hi ha una nombrosa concentració de granges.

Línies d'alta tensió que travessen tota la vall amb més concentració cap al sud.

La depuradora d'Almatret als afores del municipi d'Almatret i també la depuradora de Llardecans, prop del municipi, són impactes en el paisatge.

Descripció de la possible evolució de les Garrigues Altes

La tendència vers un lleuger augment de la població en alguns pobles com Castellldans, Granyena de les Garrigues, i en general, a les poblacions de l'àrea nord de la unitat, en paral·lel a un progressiu despoblament i envelliment de la població dels nuclis urbans al sud de la unitat, pot veure's potenciada per la posada en regadiu que possibilitarà la construcció del canal Segarra-Garrigues. En efecte, augmentaran els desequilibris i això tindrà conseqüències en el paisatge. També cal prendre en especial consideració els efectes que les 8 centrals eòliques autoritzades puguin tenir en el paisatge i procurar minimitzar-los.

La dinàmica d'aquesta unitat de secà llenyós, guiada fins fa poc pel mercat de productes agraris d'olivera i ametller, està propera a experimentar grans canvis. Els conreus bàsics que han perdurat durant segles poden ser substituïts en gran part de la unitat per altres de regadiu: alfals i panís primer, i fruiters després. L'evolució climàtica pot produir canvis posteriors similars als descrits a les unitats de regadiu d'aquest catàleg.

De tota manera, és cert que en alguns punts del territori s'ha observat una tendència en els processos productius i d'orientació comercial que pot fer variar la previsió d'abandonament progressiu de cultius, especialment en el conreu de l'olivera. Es tracta del conreu ecològic. En aquest sentit, la cooperativa d'Ulldemolins, al Camp de Tarragona, ja disposa d'una línia d'oli ecològic, amb què es pretén donar més valor afegit al producte, cosa que podria evitar l'abandonament dels oliverets.

L'estructura en mosaic sustentada per bancals de pedra seca pot veure's alterada localment per les concentracions parcel·làries, així com també per la incidència topogràfica del reg de suport. Gran part des termes de Castellldans, el Cogul, Alcanó i Sarroca tenen dotació prevista de transformació i bases provisionals per a la concentració parcel·lària. Torrebesses està en promoció i Granyena té sol·licitud de concentració. Cervià, l'Albagés, el Soleràs, Granyena, Torrebesses, Sarroca i altres termes, el seu torn, tenen dotació de suport.

La construcció del pantà de l'Albagés suposarà un canvi paisatgístic molt important, sobre tot en un entorn mediterrani subàrid continental com el d'aquesta unitat. El curs del Set experimentarà canvis importants com a conseqüència de l'augment i les variacions del seu cabal.

L'expansió de la vegetació natural per colonització de conreus abandonats pot veure's afavorida per l'abandonament poblacional de la zona sud, però pot veure's frenada per l'establiment d'un nou règim d'incendis a la unitat, conseqüència del predomini progressiu de masses forestals joves i, d'altra banda, pels efectes del canvi climàtic.



Figura 8.19: Pinedes i zona incendiada fa tres estius i el tossal de Montmeneu. Vista al nord-oest, des del camí de les Canotes.

AVALUACIÓ DEL PAISATGE

Avaluació d'amenaçes i oportunitats

Amenaces

- L'establiment de centrals eòliques com les previstes i en molt menor mesura dels parcs solars, implica la densificació de la xarxa elèctrica del territori, a més a més d'altres impactes.
- Els processos de concentració parcel·lària que es puguin produir haurien de ser compatibles amb la conservació dels elements definidors del caràcter rural mediterrani de la unitat, com ara les construccions de pedra seca. En cas contrari, pot constituir una amenaça per a la preservació del paisatge de l'àrea.
- Urbanització difusa a alguns nuclis de població – per exemple: Cervià de les Garrigues, la Pobla de Cérvoles-.
- S'han de monitoritzar els efectes del canvi climàtic sobre els cultius i la vegetació forestal. El perill d'incendis pot estendre's amb l'abandonament dels cultius i la recuperació de la vegetació natural.
- Hi ha riscos importants d'erosió localitzats sobretot a la seva part oriental
- La invasió d'*Arundo donax* en petites franges del curs del riu Set, des del nucli urbà del Cogul fins a Cervià de les Garrigues, s'hauria de controlar i/o procedir a la seva eradicació.
- L'embassament de l'Albagés associat al Canal Segarra-Garrigues, per la seva magnitud, comportarà canvis en el paisatge, la dinàmica fluvial i el patrimoni rural del sector afectat.

Oportunitats

- El futur pantà de l'Albagés i el reg de suport poden millorar les perspectives de l'agricultura de secà de la zona, amb respecte per la topografia i els valors paisatgístics essencials.
- Hi ha superfícies extenses del regadiu en planificació. La nova agricultura de regadiu ha de ser respectuosa amb el caràcter oleícola i identitari de la unitat i s'ha de considerar com una activitat definidora del paisatge, a banda com una inversió productiva.

- Gran part del territori és òptima per a l'activitat cinegètica, apícola i l'aprofitament de plantes aromàtiques.
- L'aprofitament d'energies renovables és un instrument de suport al desenvolupament socioeconòmic de la zona i a la conservació dels seus valors.
- La unitat té bon potencial per al desenvolupament turístic sostenible. Les rutes de l'art rupestre i de l'oli travessen aquesta unitat.
- L'agricultura ecològica constitueix una oportunitat de primer ordre per als conreus de la zona.
- Hi ha algunes activitats extractives en desús que poden ser objecte de restauració i integració paisatgística.

PLANIFICACIÓ DEL PAISATGE

Objectius de Qualitat Paisatgística

Els objectius de qualitat paisatgística (OQP) que s'exposen a continuació són específics d'aquesta unitat de paisatge. Igualment, també són d'aplicació els objectius de qualitat paisatgística definits per a tot l'àmbit territorial del Camp de Tarragona continguts en el capítol 12 del la present memòria (volum 1).

OQP8.1

Un paisatge agrícola de l'olivera i l'ametller en valls lineals productives. Els conreus d'oliveres i ametllers ocupen un 61% de les Garrigues Altes i constitueixen un dels elements més característics del seu paisatge. Sobretot, en el cas de l'olivera, es tracta d'un cultiu mediterrani típic d'alt valor identitari que ocupa els fons i els vessants de les tres principals valls en estructura lineal que drenen la serra de la Llena (la vall del riu Set, la vall Major i la vall dels Horts de Bellaguarda) i les nombroses vallades i barrancades que hi tributen. Aquest paisatge agrícola és alhora la principal base econòmica de la unitat de paisatge.

OQP8.2

Una arquitectura de pedra seca ben conservada. Aquest paisatge va indissociablement lligat a la pedra seca: marges en pendent per protegir els sòls de l'erosió, aljubs per emmagatzemar aigua, cabanes i aixoplucs de volta per al pagès i els animals, entre altres tipologies d'interès, l'estructuren i li donen personalitat. A la comarca de les Garrigues, a diferència del Camp de Tarragona, el Penedès o el Garraf, la pedra prèviament ha ser col·locada es tallava i s'escairava. És fonamental que l'expansió dels regadius a la zona es faci amb el respecte d'aquest patrimoni extraordinari, que dota de caràcter a tota la unitat.

OQP8.3

Uns nuclis alineats a les valls i assentats a les parts altes del vessant que mantinguin la compacitat i una façana paisatgística de qualitat. La major part dels nuclis urbans s'assenten sobre un o altre vessant de les tres grans valls que drenen la unitat. Es tracta d'un patró d'assentament comú, amb el nucli antic i l'església a la part alta de la unitat i els eixamples seguint el pendent en direcció al fons de la vall. L'èxode rural i el despoblament són els factors que expliquen el manteniment de la compacitat dels nuclis urbans, on les alteracions són mínimes. En conseqüència, la façana dels pobles vers la vall, generalment es conserva.

OQP8.4

Uns accessos a les poblacions amb unes infraestructures i granges ordenades i integrades que no afectin a la façana paisatgística d'aquests pobles caracteritzats per la seva compacitat. La perifèria de les poblacions de les Garrigues Altes ha estat sovint ocupada per granges, naus o altres indústries, que alteren el patró d'assentament tradicional i l'harmonia visual d'un model en el qual, la verticalitat dels pobles, en sentit ascendent permet destacar amb més força les estructures que són alienes o estranyes. Les immediacions i accessos de Juncosa de les Garrigues, Soleràs o Torrebesses, són exemples de zones amb concentració de granges i naus.

Àrees amb valors especials a protegir

- Fons escènics de la serra de la Llena i el massís dels Bessons.
- Cingles i crestes de la cara nord de la serra de la Llena en termes municipals de la Pobla de Cérvoles, Ulldemolins i Juncosa de les Garrigues, inclòs dins el Pla d'Espais d'Interès Natural, i que pels seus valors ecològics i estètics, caldria preservar de qualsevol intervenció que modifiqui l'estructura del paisatge actual.
- Patró agrícola dels fons de vall, especialment a la vall Major i valls adjacents i a la vall del riu Set a partir de l'Albagés. En la part de la unitat inclosa en el Camp de Tarragona (Garrigues d'Ulldemolins), el fons de la vall del Barranc del Purgatori, formada per uns fons de vall ocupats per conreus d'oliveres i ametllers i uns vessants ocupats per pinedes i matollars, que pel seu valor, ecològic, estètic, i productiu, haurien de sotmetre's a una gestió integral que consideri el ric patrimoni rural existent (marges de pedra seca, corrals, masos,...) i que preservi els valors ecològics i contribueixi a la disminució del risc d'incendis forestals, i a través d'incentius al sector agrícola per a la preservació dels conreus.
- Espais de valor connector entre espais prelitorals i planes de Lleida dels nombrosos barrancs que drenen la serra de la Llena en direcció nord.
- Estructura lineal d'assentament de les poblacions especialment a les valls del Set (Cervià de les Garrigues, l'Albagés i Cogul) i la vall Major
- Medi nocturn d'alta qualitat (poca contaminació lumínica).

Àrees de foment de la gestió

- Paisatge de carenes i plans entre les estretes valls del Set, vall Major i les vallades i barrancs que hi tributen, amb presència d'una densa xarxa de camins i vies verdes.
- Persistència d'un patró de poblament rural tradicional i compacte (Torrebesses, amb la vileta), i trames urbanes d'origen medieval (Granyena de les Garrigues).
- Manteniment del cultiu de l'olivera i l'ametller a les valls, els vessants i els plans de tota la unitat. El conreu ecològic de l'olivera en algun municipi (la Granadella, Torms, Ulldemolins -Camp de Tarragona-, etc.) dona valor afegit al producte i contribueix al manteniment de l'activitat i de retruc, del paisatge. Per posar en valor paisatgístic la denominació d'origen oleícola de la zona seria interessant el desenvolupament d'un instrument de gestió del paisatge.

- Manteniment dels trams puntuals (l'Albagés, Cogul, Torrebesses, etc.) d'hàbitats de ribera del riu Set i de la vall Major, principalment canyissar, xoperes, i freixenedes, restaurant-los i naturalitzant-los en els trams degradats o ocupats per vegetació invasora.
- Ubicar un accés del futur parc natural de la serra de Prades al Vilosell o la Pobla de Cérvoles i vincular així aquest Parc a la serra de la Llena del qual en constitueix contrafort occidental.
- Promoció i gestió del patrimoni històric del sòl no urbanitzable: despoblat d'Adà, les Besses de Cervià, ermita de Sant Miquel de la Tosca al Vilosell, tombes del Saladar a l'Albagés, Cova dels Moros de Cogul.
- Construccions de pedra seca (marges, masos, cabanes de mitja volta,...) que estan presents arreu de la unitat, i que pel seu valor històric i estètic s'haurien de conservar i adequar-los per al desenvolupament d'itineraris que integrin pedra seca, oli i l'espai natural de la serra de la Llena, a través de l'elaboració de catàlegs de protecció del patrimoni històric relacionat amb l'arquitectura de pedra seca.

Àrees susceptibles d'accions d'ordenació

- Al sector est de la unitat (Cervià i Pobla de Cérvoles) hi proliferen un nombre important de construccions en sòl no urbanitzable amb ús d'habitatge fora d'ordenació.
- La concentració de granges a la rodalia dels pobles, sobretot de Juncosa, que hauria de respectar l'estructura de valls lineals i mimetitzar-se amb les característiques del paisatge de la unitat, promovent-ne l'adequació paisatgística i, en el cas que estiguin en estat precari o en desús, substituir-les o enderrocar-les.
- Futura implantació de centrals eòliques a l'àrea en els relleus més accentuats de la unitat (la Pobla de Cérvoles, la Granadella, Bellaguarda, Granyena de les Garrigues, Almatret).
- La part nord de la unitat està afectada per la construcció del canal Segarra Garrigues.
- Entorn de l'embassament de l'Albagés, punt final del recorregut del canal Segarra-Garrigues.
- Recorreguts de les tres línies d'alta tensió de 380 Kv i de la línia de 110 Kv, que creuen transversalment la unitat.
- El marge esquerre del riu Segre, en connexió amb zones de les unitats adjacents dels Secans d'Utxesa i els Costers de l'Ebre (a l'àmbit territorial de les Terres de Lleida) amb la possibilitat de promoure'l com a parc natural.
- Condicionar els miradors de la unitat:
 - a) Les Crestes del Blai
 - b) Punta del Curull.

- c) Serra de la Llena (Venta de la Llena).
- d) Granyena de les Garrigues.
- e) Carretera LV-7011, Juncosa- l'Albagés.
- f) Carretera local Torrebesses- Granyena.
- g) Castell de Castellans.
- Senyalitzar els recorreguts d'interès o itineraris paisatgístics als punts de principi i final:
 - a) L'Albagés- Juncosa- els Torms
 - b) Cervià de les Garrigues- Pobla de Cérvoles
 - c) El Soleràs- Granyena- Cogul (enllaç C-233)
 - d) Maials- Almatret
 - e) La Granadella- Torrebesses (enllaç C-12)
 - f) Bellaguarda- Ulldemolins