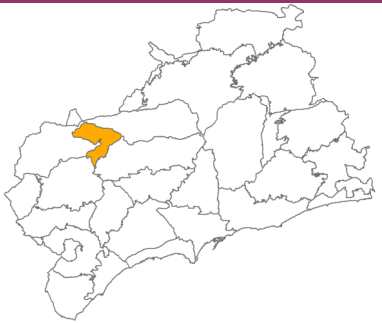


## Vall del Silenci

<b>COMARCA:</b>	Priorat, Alt Camp i Conca de Barberà	
<b>SUPERFÍCIE:</b>	4.630 ha	
<b>MUNICIPIS:</b>	Est d'Ulldemolins, nord de Cornudella de Montsant, oest de Prades i extrem sud de Vilanova de Prades	

### Trets distintius

- Paisatge constituït per les valls gairebé simètriques d'Ulldemolins i Cornudella de Montsant, separades pel collet d'Albarca i els altiplans dels Segalassos.
- Ambdues valls han estat excavades en materials tendres eocènics: margues, argiles i guixos, que contrasten amb els relleus alterosos de la serra de Montsant i de les muntanyes de Prades que els envolten.
- El riu del Teix i el riu de Prades, que donen lloc al riu de Montsant, drenen la vall d'Ulldemolins; els barrancs de l'Argentera i de les Obagues fan el mateix amb la vall de Cornudella, abans d'abocar les aigües al riu de Siurana.
- La vegetació mediterrània està representada pels carrascars i les brolles que colonitzen els altiplans i els solells. A les obagues hi prosperen les pinedes de pinassa barrejades amb roures de fulla petita. Als afloraments de guix s'hi troben plantes gipsícoles com el ruac (*Ononis tridentata*). A les àrees de conreu es localitzen amb freqüència parcel·les amb plantacions de pins.
- Els conreus es localitzen al fons de les valls, a la base dels vessants i als escassos sectors planers, com ara els Segalassos. Predominen els conreus de cereals, ametllers, avellaners, vinya i oliveres.
- Donada la irregularitat topogràfica del territori, la forma de les parcel·les de conreu és molt irregular: bastant extenses en les àrees planeres i molt esquarterades amb contorns arrodonits que ressegueixen la topografia del relleu en els vessants.

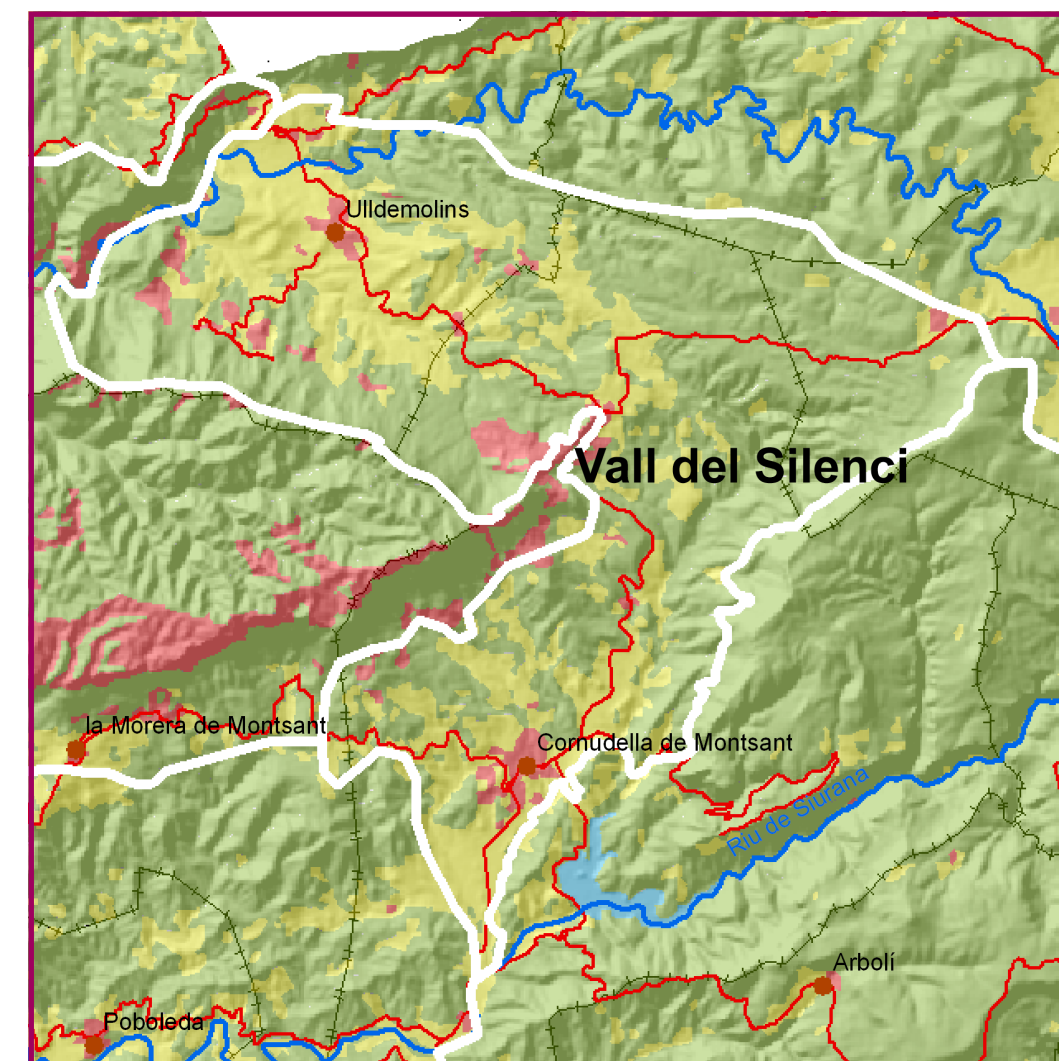


Figura 7.1. La Vall del Silenci s'articula al voltant del poble d'Ulldemolins situat dalt un petit turó al centre de la vall. En el mosaic agrícola hi predominen els camps d'ametllers. La serra de la Llena tanca la vall pel costat septentrional, al fons de la fotografia.

### Elements naturals i humans que constitueixen el paisatge

El paisatge de la Vall del Silenci el formen dues valls gairebé simètriques i articulades al voltant dels nuclis d'Ulldemolins i Cornudella de Montsant i separades pel collet d'Albarca i l'altiplà dels Segalassos. La vall d'Ulldemolins, la Vall del Silenci en sentit estricte, es correspon amb la vall del riu de Teix. El tram superior de la vall de Cornudella coincideix amb el barranc de l'Argentera que discorre al peu de la serra de la Gritella, mentre que el sector inferior, on es localitza el nucli de Cornudella de Montsant, està obert pel barranc de les Obagues.



Figura 7.2. El poble de Cornudella envoltat de conreus i emmarcat pels cingles de Siurana. En primer terme s'observen feixes abandonades i colonitzades per la vegetació.

Les valls esmentades estan modelades en materials tendres de l'Eocè: margues i argiles. Els materials de la majoria de terres conreades centrals i part de les obagues són margues, argiles i guixos. Aquests materials estan disposats en estrats de diferent coloració. Una peculiaritat a destacar és l'abundància de guix rosat o blanc; i també l'existència de nombrós sílex o pedrenyera que es troba embalada amb guix i amb argila. Són de destacar els afloraments de capes de guixos en alguns sectors que són colonitzats per plantes gipsícoles. Els gresos i les pissarres paleozoiques afloren a l'altiplà dels Segalassos.

L'extrem més occidental de la vall d'Ulldemolins està inclosa dins la geozona de la Roca Llaurada, sector inclòs a l'inventari dels espais d'interès geològic de Catalunya per a la presència de plegaments anticlinals que evolucionen cap a encavalcaments a l'inici del congost de Fragnerau. Ocupa una superfície de 442,5 ha i s'estén al llarg del curs del riu Montsant, des del Molí del Pont fins al barranc de Sant Bartomeu. El vessant occidental de la serra de la Gritella, que cau sobre el barranc de l'Argentera, forma part també de la geozona Prades-Siurana, a causa de l'existència de la successió molt poc deformada de la sèrie estratigràfica del Triàsic inferior i mitjà amb les fàcies del Buntsandstein i el Muschelkalk.

El coll d'Albarca i l'altiplà dels Segalassos fan de divisòria d'aigües de

les conques del riu Montsant i del Siurana. A la vall d'Ulldemolins la xarxa hidrogràfica la formen el riu de Prades i el riu Teix, la seva unió a ponent d'Ulldemolins dona lloc al riu de Montsant. A la vall de Cornudella, el sector nord està solcat per un conjunt de barrancs i torrents que circulen encaixats en el relleu i que acaben per formar el barranc de l'Argentera que desguassa al pantà de Siurana. Més al sud, el barranc de les Obagues i el barranc de les Comes s'uneixen al riu Siurana, més avall del pantà.

La vegetació de la Vall del Silenci és de caràcter mediterrani. A l'altiplà dels Segalassos i al sector nord de la vall de Cornudella hi predominen els carrascars i les brolles d'estepes, d'acord amb la naturalesa silícia del substrat. A les obagues, en canvi, la vegetació pren matisos submediterranis a causa d'una major humitat ambiental. Així, a les obagues de la serra de Solans i de la Gritella, apareixen pinedes de pinassa (*Pinus nigra* ssp. *salzmannii*) en mosaic amb rouredes de roure de fulla petita (*Quercus faginea*). Els boscos de l'obaga del coll del Prat, amb una extensió de 228 ha, són propietat de l'ajuntament d'Ulldemolins i són de gestió pública. És de remarcar la vegetació gipsícola, amb la presència del ruac (*Ononis tridentata*), que colonitza els afloraments de guix. Els boscos de ribera ben constituïts es troben a les ribes d'alguns cursos d'aigua i sobretot a l'assut de la venta del Pubill on hi creixen alberedes, salzedes i gatelledes, indret que destaca també per la presència del vern (*Alnus glutinosa*). A la capçalera del barranc dels Enllossats, al nord-oest dels Segalassos, s'hi formen tolls d'aigua que hostatgen herbassars humits com jonqueres i comunitats de les basses temporals on s'hi localitzen espècies de gran valor biogeogràfic.

S'ha de destacar la presència de tres arbres monumentals inclosos al Catàleg d'Arbres Monumentals de la Generalitat de Catalunya, un d'ells ja inexistent. Lo Saüquer de Fontalba és un magnífic exemplar de saüc (*Sambucus nigra*) localitzat a prop del riu Teix, a uns centenars de metres al sud d'Ulldemolins. L'Alzina del mas de la Barba és un exemplar d'alzina (*Quercus ilex* ssp. *ilex*) de grans dimensions i ubicada a la serra de la Gritella, en el camí de Cornudella a Siurana. Finalment, l'Om del Parc de Cornudella era un exemplar impressionant d'om (*Ulmus campestris*) ubicat en un parc urbà que una ventada va escapar fa pocs anys.

La fauna amb més interès de conservació es localitza en els hàbitats continguts als grans espais naturals que envolten les valls: la serra de Montsant i les serres de Prades i la Mussara. A la capçalera del riu de Montsant l'Àrea de territori i paisatge de l'Obra Social Caixa Catalunya ha adquirit una finca que ha constituït en Reserva de Fauna Salvatge a causa de la diversitat d'espècies existent entre les que destaquen el turó i el gat mesquer. També hi ha dades que indicaven la presència de la llúdriga abans de la construcció de l'embassament de Margalef.

Els espais naturals protegits presents a la unitat Vall del Silenci corresponen a sectors que pertanyen a espais del PEIN veïns. L'obaga

de la serra de Solans, a la vall d'Ulldemolins, és l'àrea protegida més extensa, ja que forma part del parc natural de Montsant. També una part dels Segalassos i de l'obaga de la serra de la Gritella estan igualment protegits per formar part de l'espai PEIN de la serra de Prades. La Xarxa Natura 2000 protegeix 1.492 ha més en les prolongacions del parc natural del Montsant, PEIN de la serra de la Llena i PEIN de la serra de Prades. Tots aquests espais es plantegen com a zones d'especial protecció per a les aus i llocs d'importància comunitària.

Els incendis forestals han afectat els sectors boscosos en diverses ocasions. L'any 1987 es van cremar 165 ha al sector de l'Arboçar, entre Ulldemolins i el coll d'Albarca. Tot el territori està repartit entre dos perímetres de protecció contra incendis prioritaris. El sector de llevant forma part del perímetre serra de Prades mentre que el de ponent està inclòs en el perímetre Priorat-Montsant.

A la vall d'Ulldemolins el mosaic agrícola està constituït per conreus de cereals, d'ametllers, d'avellaners i d'oliveres. A l'altiplà dels Segalassos predominen els camps de cereals, mentre que a l'àrea deprimida topogràficament de Cornudella de Montsant, a més de cereals, hi ha vinyes, ametllers i avellaners. Els elements naturals i humans es tractaran amb major profunditat a l'apartat «L'organització actual del paisatge».



Figura 7.3. La combinació de les masses densament arbrades, al costat de diferents tipus de conreus amb les parcel·les adaptades a la topografia del relleu, és una de les característiques del paisatge de la Vall del Silenci.

## Evolució històrica del paisatge

L'espai que configura la Vall del Silenci es caracteritza per la facilitat per la humanització i el desenvolupament de les poblacions, per la seva relativa accessibilitat i, especialment, per la influència en el conjunt del Montsant i les muntanyes de Prades. Aquest conjunt de factors ha determinat l'evolució històrica de l'espai i de les seves característiques paisatgístiques. Per tant, malgrat la minsa informació sobre l'evolució específica del paisatge, sí que es pot fer referència a l'evolució dels factors que l'han transformat i, de manera més directa, als principals efectes observables.

L'etimologia del nom de Cornudella podria remuntar-se a èpoques romanes, significat lloc de pasturatge de grans ramats. El document més antic que parla sobre Cornudella data de 1190. És la donació feta per la reina «Donna Sança», a favor dels germans Navarra, de la població de «Cornutel-la». El 1292 Guillem de Rupe n'era rector, i el 1378 trobem el nom de Pere Escapolat com a primer batlle conegut de la població. Cornudella fou escenari de les lluites guerrilleres del Carrasquet, patí les conseqüències de la Guerra del Francès, i més tard de les guerres carlines. La seva economia es mogué sempre entre les pressions dels jueus de Falset i del Comtat de Prades primer, i entre el Duc de Medinaceli i el Prior d'Escaladei, després.

Per altra banda, hi ha indicis que Ulldemolins fou habitat ja en temps prehistòrics, encara que l'origen de l'actual vila data de l'època islàmica, quan era població fortificada sota el domini del valí de Siurana, encarregat de la defensa d'aquest lloc. Després de la Reconquesta, li és atorgada la Carta de Població pel rei Alfons I, juntament amb Albert de Castellvell, el 31 de gener de 1166. Passà més tard a formar part del Comtat de Prades i, com tots els altres dominis comtals, compartí les seves vicissituds històriques. La Cartoixa d'Escaladei exercí també domini i propietat sobre finques i ermites del terme.

Cal destacar, com a aspecte històric interessant, la presència d'ermitans a les muntanyes del Montsant, massís que deu el seu nom a l'existència de nombroses ermites que s'aixequen al seu voltant. El més conegut de tots fou probablement Fra Guerau, prior d'Escaladei, retirat a l'ermita de Sant Bartomeu d'Ulldemolins, per fer penitència. Al llarg dels segles, el seu record s'ha mitificat donant lloc a nombroses llegendes. Pel seu nom és conegut, també, un dels indrets més excepcionals de tot el Montsant.

El desenvolupament agrícola de la zona ha permès al llarg dels darrers segles la formació d'un ric patrimoni rural construït. L'àrea es caracteritza per una rica abundància de construccions de pedra en sec tals com marjades, cabanes o aljubs. També hi ha abundants bassos, coberts generalment també amb una estructura de pedra seca.

Paral·lelament hi ha hagut diversos molins fariners de tipus hidràulic, que precisament van motivar l'aparició del nom d'Ulldemolins. Actualment es pot observar únicament en aquesta població una part del Molí del Pont o la Palanca, que deu el seu nom a l'antiga passera de fusta. El molí és documentat des del 1398, i va funcionar fins a finals dels anys vint del segle passat.

També a l'interior de les poblacions s'ha generat al llarg de la seva evolució històrica un interessant patrimoni. Entre els edificis més interessants de Cornudella hi ha l'església arxiprestal de Santa Maria, datada al segle XVII, del primer Renaixement català. A l'interior es venera una imatge gòtica de la Mare de Déu del Patrocini. El Cellar Cooperatiu és obra de l'arquitecte modernista Cèsar Martinell.

En el cas d'Ulldemolins destaquen l'església de Sant Jaume, del segle XVI, construïda sota la direcció de Pere Blai, així com el santuari de la Mare de Déu de Loreto (s. XVII), la Font de la Vila, el portal del Roser, els diversos rentadors o els antics tallers de ferrer i fuster, així com el Cellar Cooperatiu.

Aquestes construccions, associades a l'evolució de l'activitat agrícola i ramadera, han influït àmpliament en l'evolució paisatgística de la zona, junt lògicament amb els factors estrictament físics. En aquest context, es tracta d'una zona definida per la presència dels principals conreus mediterranis de secà, amb una presència comparativament menor de la vinya en relació a altres unitats del Priorat.

La rendibilitat que proporciona cadascun dels conreus, a banda de glaçades, la fil·loxera i altres plagues diverses, han condicionat una major o menor presència de cadascun d'ells, sempre dins el predomini de la vinya, l'olivera i l'ametller i en el marc de la complementarietat amb l'activitat ramadera.

Un fet general al llarg de la segona meitat del segle XX ha estat la incidència del procés d'emigració rural, motivant tant a la desaparició d'una part del patrimoni situat a l'exterior de les poblacions com d'una part de les superfícies de conreu. Actualment l'agricultura no és un factor de transformació del paisatge que tingui la mateixa importància que en altres èpoques. Al mateix temps, ha produït un deteriorament d'alguna de les zones situades en el nucli antic de les poblacions perjudicant la qualitat general del paisatge.

També es registra, per les característiques del marc físic de la zona, una certa incidència dels incendis forestals, que s'han comportat en les darreres dècades com a factors de gran capacitat de transformació del paisatge. Cal pensar que la disponibilitat de mitjans i de capacitat de resposta actuals farien més limitats els seus potencials efectes devastadors, tot i que els factors bioclimàtics que els originen majoritàriament continuen presents.

En les darreres dècades del segle XX les poblacions de Cornudella de Montsant i Ulldemolins, així com els seus entorns immediats, han registrat transformacions comparativament molt més significatives que la resta de poblacions del Priorat, tot i els alts i baixos demogràfics. La irrupció del fenomen de la segona residència i, en menor mesura, un creixement de caràcter endogen de les poblacions, ha motivat una ampliació substancial dels conjunts edificats, amb una influència evident sobre conques visuals àmplies tot i el seu caràcter localitzat.

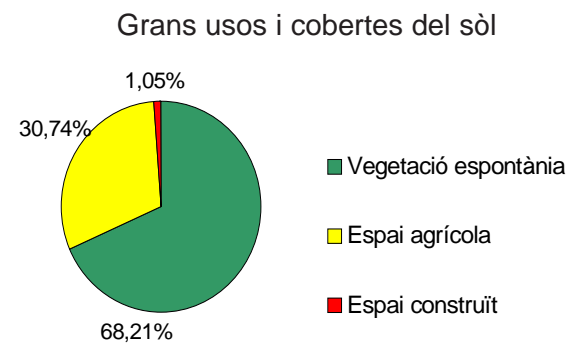
En conjunt es tracta d'un espai que agafa progressivament una importància estratègica pel fet de constituir un punt d'accés i nexa d'unió en el sistema natural Montsant-Prades, permetent importants opcions de desenvolupament econòmic i social associades al patrimoni natural i cultural i a altres recursos d'interès molt diversos.

Algunes obres estudien la història de la vila d'Ulldemolins, especialment al llarg del segle XIX i també el seu entorn i el seu patrimoni cultural. Heus-ne aquí un recull:

*Ulldemolins l'espai natural*, de Montserrat Toldrà Pares  
*Sobre les ales de l'aurora*, de Joan Roig i Montserrat  
*Les majores del roser*, de Salvador Palomar i Abadia  
*Ulldemolins en el segle XIX*, de Montserrat Toldrà i Pares  
*Bolets comestibles de la vall d'Ulldemolins*, d'Hilari Sanz i Gonet  
*Pinzellades de blavor, antologia de versos*, de Joan Roig i Montserrat  
*Santa Maria de Montsant*, de Salvador Palomar i Montsant Fonts  
*Mig segle d'història d'un poble (1900-1950)*, de Montserrat Toldrà i Pares  
*L'església de Sant Jaume d'Ulldemolins*, de Joan Roig i Montserrat

## Organització actual del paisatge

El mosaic paisatgístic de la Vall del Silenci està constituït per dues valls o terrenys deprimits envoltats per muntanyes. El poble d'Ulldemolins se situa dalt un petit turó que separa els cursos fluvials del riu Teix i del riu de Prades. Juntament amb els camps de cereals hi ha un predomini del conreu d'ametllers sobre un territori lleugerament afeixat per al seu aprofitament agrícola. Enmig d'aquests camps es fa notar la presència d'algunes alzines isolades, de port robust i capçada densa. El nucli de Cornudella de Montsant, situat a una altitud de 533 metres, es localitza en una petita plana entre la serra de Montsant i els cingles de la Gritella. L'entorn del nucli de Cornudella de Montsant és un paratge suaument aturonat i aprofitat pel conreu d'ametllers, oliveres, avellaners i vinya. Les primeres cotes dels vessants muntanyosos es mantenen cobertes d'avellaners, tot i que aquests conreus semblen mig abandonats, i en mosaic amb clapes de pinedes de pi blanc i pi pinyer. Als voltants dels dos nuclis urbans i al fons del barranc de l'Argentera predominen els conreus herbacis de secà i els camps d'ametllers, avellaners i oliveres.



La resta del territori, de relleu abrupte, està recobert per boscos. La carrasca (*Quercus ilex* ssp. *rotundifolia*) apareix arreu, però forma boscos consistents als altiplans dels Segalassos. A les obagues hi predominen pinedes de pinassa barrejades amb claps de roureda de fulla petita.

Els cursos hídrics vesteixen boscos de ribera força ben constituïts en alguns punts. A les zones de sòl més erosionables, formades per material eocènic (margues, lutites, calcàries i afloraments de guix) hi prosperen brolles molt esclarissades, amb la presència d'espècies gipsícoles, com el ruac (*Ononis tridentata*), a més de plantes rares i protegides, com el timó reptant (*Thymus loscosii*) o la lleteresa menuda (*Euphorbia minuta*).

La població es concentra en els dos nuclis d'Ulldemolins (500 habitants) i Cornudella de Montsant (sobrepassa de poc els 1.000 habitants) i en el poblament disseminat al llarg del gran nombre de masos que es mantenen habitats.

El solc orogràfic que conforma la vall és recorregut, de sud a nord, per la carretera C-242. Altres vies de comunicació importants són l'accés a Siurana des de Cornudella, la TV-7021 de Cornudella a la Morera de Montsant, la T-701, del coll d'Albarca a Prades i la TV-7004, d'Ulldemolins a Vilanova de Prades. L'única línia d'alta tensió existent creua la unitat de forma tangencial a prop del seu límit septentrional.

### Expressió artística del paisatge

Espinàs, en el seu llibre «Viatge al Priorat» fa una descripció del paisatge rural i humà dels voltants de Cornudella en un paràgraf ben sintètic:

«Cau la tarda, i la llum de costat descobreix, com en un efecte de final de sarsuela, les figures ajupides que es mouen lentament, en renglera, per entre les vinyes. (...). El paisatge, ple d'homes i bèsties, es mou cada vegada més. Finalment té alguna cosa de ballet». Espinàs, J.M. (1984). *Viatge al Priorat*. Barcelona: Ed. Selecta. p. 141.

Hilari Sans i Gonet, en el llibre «Bolets comestibles de la Vall d'Ulldemolins» descriu el paisatge d'aquesta unitat a la tardor:

«És molt d'hora. El sol s'endevina allà lluny. Pel damunt d'Albarca el cel clareja amb suavitats daurades i transparències d'aquarel·la. L'aire és fi i fresquet. És un ventitjol seguit, pausat, que mou lleument com acaronant-les, les poques fulles groguenques i brunes que encara pengen dels arbres. Ben carregat de sentors d'espígol, farigola, i romaní. És un d'aquells dies de començaments de tardor clars i nets. L'atmosfera, seca i transparent, no posa traves al nostre esguard, escurça les distàncies i defineix amb sorprenent precisió els objectes més llunyans. L'ermita blanca de Santa Magdalena i la de Sant Antoni,

*mig amagada pels xiprers, les barraques de pedra seca de les vinyes i els ametllers, els marges, la geometria quadriculada dels conreus i mil detalls més que normalment hom no pot identificar, són ara tant clars i propers, que tenim la sensació de poder-los abastar allargant la mà. Un teló de fons s'aixeca sobtadament i ens barra l'horitzó. Els seus tons negrosos en aquesta hora del matí, que contrasten amb la lluminositat creixent que s'aixeca tímidament pel damunt dels relleus de llevant, donen un aire majestuós a aquest esquenall que sembla un drac adormit, allargassat de llevant a ponent. Formes fosques, ombrívols i pinzellades clares i esblanqueïdes clapegen els seus flancs que els raig del sol ixent encara no il·lumina. És el Montsant. Tant bon punt eixim de casa ens envaeix una sensació de goig que ens omple el pit. Aspirar aquest aire perfumat de sentors boscanes i gaudir d'aquesta llum diàfana que a poc a poc va dibuixant ombres darrere de cada relleu, ens fa sentir en un món de poesia, de bellesa i de pau. Sentim dins de nosaltres la joia de viure i intuïm molt prop l'ésser suprem que ha fet totes aquestes coses per a nosaltres, i sense ni pensar-hi, li'n donen les gràcies.*

*Es cistell penjat al braç, i el bastó, que rítmicament colpeja els «rotllons» del camí, ens acompanyen. Les darreres pluges em fan pensar i, no sense motiu, que tota mena de bolets hauran sortit i que els seus colors clapejaran descarats i cridaners els llindars del bosc o potser s'amagaran encara enfredorits sota les fulles seques i la pinassa. Sabem per experiència que hi haurà moltes menes de bolets, però avui sols anirem a cercar el rei, el que per aquestes contrades ocupa el lloc més elevat al «pòdium» de la qualitat i del sabor. el Rovelló.»*

### Dinàmica actual del paisatge

Actualment els rendiments econòmics de la zona es basen en l'explotació agrària, bàsicament d'ametllers, avellaners i vinya. Als voltants del Collet Blanc apareix una zona elevada amb una extensió important dedicada exclusivament al conreu d'ametllers.

La característica que més bé defineix la unitat és la contínua combinació d'usos i cobertes del sòl. La diversitat de l'ambient forestal intercalada entre camps de conreus de reduïdes dimensions i de variada producció fa que el mosaic paisatgístic aconsegueixi una alta bellesa visual i una important funció ecològica i ambiental.

Les àrees més dinàmiques d'aquest territori corresponen al fons de les valls i a les obagues de Montsant i la serra de la Gritella, on el pas de les estacions ve marcat per l'evolució del fullatge dels caducifolis i pel cicle dels conreus herbacis.

L'agricultura, sense deixar de ser important en la vall del Silenci, no es contempla actualment com un factor de transformació del paisatge significatiu. Més aviat es pot parlar d'una consolidació dels conreus existents a les zones més fèrtils i planeres, que existeixen al fons de les valls que conformen aquest conjunt.



Figura 7.4. A la part alta del barranc de l'Argentera hi predominen els conreus de cereals en mosaic amb carrascars i pinedes de pi blanc. Al fons destaquen els cingles de la serra de la Gritella.

Gràcies a la promoció dels paratges de la vall i a l'afluència de visitants, darrerament han augmentat les activitats turístico-recreatives d'esports d'aventura i natura i les de tradició artesana.

Al respecte és important destacar que, en general, aquesta àrea els darrers anys segueix un procés d'increment poblacional progressiu. De fet aquest augment prové de Cornudella de Montsant, municipi que l'any 1998 tenia 865 habitants mentre l'any 2005 arribava als 948 habitants. Altrament, a Ulldemolins, la població, malgrat variacions anuals, està bastant estancada (500 habitants) sense mostrar al llarg d'aquest període una tendència clara ja que les variacions han estat molt oscil·lants. En tota la zona la densitat de població és molt baixa: 12,8 hab/km<sup>2</sup> a Ulldemolins i 14,9 hab/km<sup>2</sup> a Cornudella de Montsant.

Les àrees del voltant dels nuclis d'Ulldemolins i de Cornudella de Montsant són les que els últims anys han mostrat una evolució més important, en bona part com a conseqüència d'una expansió urbanística de caràcter extensiu motivada per la demanda d'habitatges en zones rurals ben comunicades i amb un mínim de serveis bàsics. De moment, la proliferació de zones urbanitzades encara és bastant limitada. De tota manera, aquesta circumstància pot constituir un veritable factor de modificació de l'entorn de cara a un futur proper.

### Valors paisatgístics

Els vessants amb predomini de formacions vegetals naturals presenten un **valor ecològic** reconegut. Bé per la seva inclusió a l'espai d'interès natural de les Muntanyes de Prades, el sector est, o al parc natural del Montsant, el sector oest, bé per estar inclòs dins la Xarxa Natura 2000: el sector nord corresponent als Segalassos, que amb els seus boscos de carrasca han de ser considerats aquí pel seu bon estat de conservació.

El mosaic agrícola, per la seva diversitat de conreus, també representa una important funció ecològica, tot i que no estigui reconeguda com a tal pels sistemes de protecció de la natura.

També cal destacar el saüquer de la Fontalba, molt a prop del nucli d'Ulldemolins, catalogat com arbre monumental. La Fontalba mateixa, és un brollador càrstic que, en èpoques de pluges, sorgeix del cingle de Montsant en una caiguda vertical que es pot veure des de la C-242.

Entre els **valors històrics** del paisatge de la Vall del Silenci destaquen les ermites de Loreto (al nucli d'Ulldemolins), de Sant Antoni i de Santa

Magdalena (a l'obaga del Montsant), i els antics molins associats a l'espai fluvial, i sobre els quals s'ha fet un treball etnogràfic. Les esmentades ermites de Sant Antoni i Santa Magdalena, així com el congost de Fra Guerau, un simbolisme propi relacionat amb l'espiritualitat, han inspirat els ermitans, que històricament hi han cercat un espai per a la meditació.

També s'han de considerar com a valors històrics que impregnen caràcter a aquest paisatge, els masos, alguns dels quals, pel seu volum i arquitectura, esdevenen punts de referència en el paisatge; aquest és el cas del Mas d'en Lluc, a prop del coll d'Albarca, o el mas de Sant Blai (que havia estat un convent de monges, Bonrepòs), ja en terme de la Morera de Montsant.

També hi ha diversos jaciments arqueològics, entre els quals, unes urnes funeràries molt ben conservades a prop d'Albarca, testimoni d'un ús històric d'aquest paisatge.

En referència als **valors d'ús social i productius** del paisatge, Cornudella ocupa una posició estratègica entre el parc natural de la serra de Montsant i el futur parc natural de les muntanyes de Prades i Poblet. Aquest fet, unit a una oferta turística diversificada que inclou el nucli i l'embassament de Siurana, fa que el nombre de visitants sigui elevat. En aquest sentit, la correcta ordenació del paisatge agrari a l'entorn d'aquest nucli, amb especial èmfasi en les zones periurbanes de transició, i la integració paisatgística de l'eixample urbà, és de vital importància per complementar una oferta de qualitat.

Al seu torn, la vall del Teix (al sector d'Ulldemolins) té en el seu paisatge un **valor econòmic** directe per la promoció turística de la vila d'Ulldemolins. Un aprofitament directe dels boscos que conformen el paisatge d'aquest territori és la recol·lecció de la tòfona.

El conjunt presenta un **valor estètic** de primer ordre, sobretot relacionat amb els canvis estacionals que s'observen tant en la vegetació natural com en els conreus, així com per la disposició d'aquest territori enfonsat entre dos blocs muntanyosos imponents i destacables, com són el Montsant i les muntanyes de Prades.

### Principals rutes i punts d'observació i gaudi del paisatge

El principal punt d'observació s'ubica a l'indret conegut com els Hostalets d'Albarca, on es pot gaudir d'àmplies perspectives de la vall del Teix i de la fossa de Cornudella. Aquest indret es troba sobre el GR-174, a pocs metres al sud-oest del nucli d'Albarca. Antigament hi havia un hostel del qual avui només en queden les runes, on s'hi aturaven els traginers que feien el camí de Reus a Lleida. Actualment és un punt molt transitat pels afeccionats al senderisme, ja que es troba en una



Figura 7.5. La combinació de sembrats i carrasques és un dels trets característics del paisatge del sector dels Segalassos.

de les rutes principals d'ascens a la serra de Montsant. S'hi divisa una àmplia panoràmica: cap al nord-oest, sobre la vall del Teix i l'esplèndid bosc de l'obaga d'Ulldemolins; cap al nord-est, sobre les muntanyes de Prades (els Segalassos, la Gritella, el puig de Gallicant); i cap al sud, sobre el pla de Cornudella, el pantà de Siurana i la serra del Molló. S'hi accedeix fàcilment, en pocs minuts, des d'Albarca.

Hi han altres punts d'observació com les Crestes del Blai, d'on es pot gaudir d'unes excel·lents panoràmiques sobre la vall del Teix. L'obaga de Montsant, en aquesta mateixa vall del Teix. Els cingles de Sant Joan, juntament amb el cingle de la Gritella, a la vall de l'Argentera. Tots plegats conformen les façanes paisatgístiques més interessants que es contemplen des de la vall del Silenci.

Destaquen tres rutes a peu que transcorren, en part, per la unitat. A la zona més occidental hi ha un itinerari circular que parteix de Ulldemolins seguint el GR-65-5, en direcció oest, fins que trenca a mà esquerra després de passar per la cova de la Roca Balladora, per dirigir-se a la cova dels Morts, i a la punta dels Pins Carrassers (1.059 m). Torna a Ulldemolins passant per la Trona, i la cova dels Sants. El GR-65-5 creua en direcció nord tota la zona septentrional de la unitat.

A la part central de la unitat, des del nucli d'Albarca, surt l'itinerari que connecta aquest mirador natural, amb el mirador que representa la Roca Corbatera (1.163 m) sobre Cornudella de Montsant, la part inferior de la Vall del Silenci, el pantà de Siurana, i part del Priorat. Aquest itinerari ressegueix part GR-171, que forma part de la Ruta del Císter, i de tornada passa per l'ermita de la Mare de Déu de Montsant.

Cal destacar també l'itinerari de la zona oriental, que des de Prades visita la serra de la Gritella. Surt de Prades en direcció oest i segueix el GR 171, passa pel coll del Toniet, fins al grau del Salvadoret, des d'on s'enfila per un PR cap a la part més alta de la serra de la Gritella (1.135 m), des d'on es pot observar una panoràmica sobre Prades per un cantó, i la conca del barranc de la Gritella que desemboca al riu de Siurana, per l'altre. De tornada segueix el PR pel coll del Vidrier i arriba altre vegada a Prades. El GR-171 creua la unitat d'est a oest.

Es pot fer també un itinerari en cotxe seguint la carretera C-242, des de Cornudella a Ulldemolins, i degut al baix nivell de circulació, es pot parar en qualsevol dels replans de la vora de la carretera per tal de contemplar els diversos paisatges.

### Riscos i impactes

Des del pla de la Guàrdia, al nord-est de la vall, fins al nord dels Solans, al nord-oest d'Ulldemolins, una línia d'alta tensió travessa uns paratges coberts d'alzinar. Tot i l'impacte visual que aquesta infraestructura genera, el risc més important el pot causar la massa forestal que creix sota la línia o propera a ella, si no es realitzen amb la freqüència adequada les accions d'esbrossament pròpies de la franja de seguretat de les línies elèctriques. Donada la continuïtat del forest i els continus episodis d'incendis que ja ha patit la zona, és necessari realitzar aquestes accions sovint, perquè el possible espurneig del filat elèctric podria incendiar una massa de bosc continu molt extensa.



Figura 7.6. Vista parcial del traçat de la línia d'alta tensió situada al nord-oest d'Ulldemolins.

Als voltants de Cornudella de Montsant una urbanització de 14 habitatges adossats presenta una nota arquitectònica discordant en el perímetre del nucli tradicional de la vila, tot trencant la morfologia típica de les cases existents.

El barranc de les Obagues travessa el nucli de Cornudella de Montsant. Els dos vessants del barranc, de profund perfil, són enfeixats per poder ser conreats, bàsicament ocupats per vinya i horta. La tipologia d'habitatges en els dos marges són diferents: a un marge hi ha construccions d'arquitectura tradicional, a l'altre, algunes construccions més recents han acabat per envair el llit fluvial, immobles que en cas de pluges torrencials poden quedar inundats.

L'actual mosaic paisatgístic format per la contínua alternança d'usos i cobertes del sòl, i per la disposició esglaonada dels camps que ressegueixen el relleu ondulant es pot anar diluint davant l'abandonament de les activitats agrícoles que es produeix en algunes zones, fet que provocaria l'homogeneïtzació del paisatge.

Amb la creació de la D.O. Montsant, però, pot produir-se una certa revitalització de l'activitat agrícola, doncs s'ha observat una certa recuperació d'aquest sector, especialment a la fossa de Cornudella. Alguns conreus de secà s'han reconvertit en vinyes i s'han efectuat algunes rompudes també per plantar vinya. Aquest fenomen és positiu mentre es mantingui a les zones planeres de les valls del Teix i de l'Argentera, però començaria a ser preocupant si s'estengués a les àrees de més valor natural de la vall.

Un altre aspecte a tenir en compte és l'actualització de les infraestructures viàries. La carretera C-242 és l'eix viari que travessa de sud a nord la unitat. En l'actualitat es troba en unes condicions de ferm i traçat impròpies d'una carretera comarcal i s'ha iniciat la tramitació per al seu condicionament. Aquest tipus d'actuacions poden causar impactes sobre el paisatge a través de la creació de talussos, desmunts, esplanacions, trams de via morta, etc. L'impacte paisatgístic final depèn de l'aplicació de les mesures correctores que amb la legislació vigent s'exigeixen a aquest tipus d'obres.

### Descripció de la possible evolució de la Vall del Silenci

Els pocs nuclis de població dins aquest territori i el seu fort caràcter agrícola fan preveure el manteniment de l'agricultura com a principal font econòmica de la zona. Tan sols l'augment de les activitats turístiques i esportives associades a l'oci i a la recerca de la tranquil·litat enmig de bells paratges pot generar un ressorgiment econòmic que dinamitzi la zona.

Un dels principals factors de transformació del paisatge, tot i que de manera puntual, és l'obra relacionada amb la previsió de millora de la carretera C-242, que pot provocar alguna transformació significativa segons com siguin els talussos i desmunts.

En relació amb la millora de la xarxa viària, caldrà estar atents als processos d'urbanització o construcció associats a aquestes obres de millora de l'accessibilitat, i que sovint tenen lloc a l'exterior dels nuclis de població.

Aquest fet s'afegeix al moderat procés d'expansió residencial que està tenint lloc a Cornudella de Montsant i Ulldemolins. Cal apuntar que en el primer cas qualsevol procés expansiu ha de ser realitzat fora del nucli tradicional, amb la qual cosa pot significar una transformació més directa. En el cas d'Ulldemolins, d'altra banda, existeixen possibilitats de compactar la zona residencial actual. En tot cas, evidentment, influiran les característiques arquitectòniques i l'estètica en general de les noves construccions.

També es pot registrar, per les característiques del marc físic de la zona, una certa incidència dels incendis forestals, que s'han comportat en les darreres dècades com factors de gran capacitat de transformació del paisatge. Cal pensar que la disponibilitat de mitjans i de capacitat de resposta actuals farien més limitats els seus potencials efectes devastadors, tot i que els factors bioclimàtics que els originen majoritàriament continuen presents.

Altres transformacions potencials poden estar relacionades amb la tendència a l'abandonament d'alguns dels conreus i explotacions existents. Al mateix temps, això es troba vinculat amb l'evolució econòmica de cada branca del sector i també amb la tendència fins ara imparable a l'envelliment dels ocupats agraris, fins i tot els de dedicació parcial.

De manera global, i a mig termini, la tendència predominant a la Vall del Silenci, que mostra una elevada qualitat global tot i les amenaces, correspondria al desenvolupament dels ecosistemes naturals; aquesta podria ser la vocació principal, donada la qualitat paisatgística global de la zona.

## AVALUACIÓ DEL PAISATGE

### Avaluació d'amenaces i oportunitats

Amenaces:

- La localització de la Vall del Silenci, encaixada entre els EIN de les muntanyes de Prades i del Montsant, pot repercutir, si no es planifiquen adequadament els usos del sòl, en una acumulació d'infraestructures de serveis en les poblacions d'Ulldemolins i Cornudella de Montsant.
- La implantació de parcs eòlics que puguin comportar la fragmentació i la pèrdua de qualitat del paisatge.

Oportunitats:

- L'harmonia i tranquil·litat que comunica el paisatge de la Vall del Silenci juntament amb l'estat de bona conservació del patrimoni natural, són uns valors que han de contribuir a la dinamització del sector turístic.
- La creació de la denominació d'origen Montsant ha de suposar un factor de revitalització de l'activitat agrícola. La proximitat a l'àrea vitivinícola del Priorat històric pot ser un estímul per a l'expansió del conreu de la vinya.
- Ulldemolins i Cornudellà de Montsant es poden convertir en els centres al voltant dels quals s'articulin les ofertes de turisme rural i de descoberta dels valors naturals dels espais protegits que envolten la Vall del Silenci.



Figura 7.7. Als plans que separen les valls d'Ulldemolins i de Cornudella hi predomina un mosaic paisatgístic constituït per sembrats esquitxats per arbres aïllats. Les masies en ruïnes són testimoni de la decadència demogràfica d'aquests indrets.

## PLANIFICACIÓ DEL PAISATGE

### Objectius de Qualitat Paisatgística

Els objectius de qualitat paisatgística (OQP) que s'exposen a continuació són específics d'aquesta unitat de paisatge. Igualment, també són d'aplicació els objectius de qualitat paisatgística definits per a tot l'àmbit territorial del Camp de Tarragona continguts en el capítol 12 de la present memòria (volum 1).

#### OQP7.1

Uns nuclis de Cornudella i Ulldemolins que orientin el seu desenvolupament cap al manteniment de la compacitat, foment dels elements identitaris en les noves construccions, la preservació dels elements naturals al pas dels cursos fluvials i les visuals de qualitat. El nucli de Cornudella es troba en un paratge suaument aturonat entre el Montsant i els cingles de la Gritella, i Ulldemolins, dalt d'un petit turó allargassat enmig d'una vall deprimida envoltada de muntanyes.

#### OQP7.2

Un paisatge agrícola de conreus i horts tradicionals propers als nuclis urbans, lliure d'edificació preservant mostres significatives de murs de pedra seca.

#### OQP7.3

Un paisatge mosaic, combinació de cobertes de sòl forestals i agrícoles, amb barreja de cereals, ametllers, avellaners i oliveres, i algunes vinyes que conservi l'harmonia visual i la sensació de tranquil·litat que transmeten, tot evitant la periurbanització amb construccions o instal·lacions disperses de poca qualitat i mal localitzades. Els conreus que conformen aquest paisatge mosaic característic de la vall d'Ulldemolins, el coll d'Albarca i la vall de Cornudella, es disposen en parcel·les que ocupen els fons de vall i que es fan arrodonides, resseguint el relleu, a mesura que es van enfilant pels vessants.

#### OQP7.4

Un patrimonial històric construït, format per ermites, el nucli antic de Cornudella de Montsant, molins associats a l'espai fluvial i alguns grans masos dispersos, conservat i promocionat socialment i turísticament com a mostra representativa de l'antic poblament.

#### Àrees de foment de la gestió

- Masses forestals de les obagues del Montsant, els Segalassos, i obagues de la serra de la Gritella, que formen part dels espais naturals protegits del parc natural del Montsant i del futur parc natural de les muntanyes de Prades i Poblet. Impulsar models de gestió forestal sostenible i orientats a la disminució del risc d'incendi forestal.
- Mosaics agroforestals existents de forma contínua entre la vall d'Ulldemolins, el coll d'Albarca i la vall de Cornudella, que actuen com a zona de transició paisatgística entre els espais naturals del Montsant i les muntanyes de Prades, a la vegada que introdueixen elements de biodiversitat, i de discontinuïtat enfront els incendis forestals. Integrar els edificis de les granges en el paisatge.
- Miradors paisatgístics dels Hostalets d'Albarca, les Crestes del Blai, l'obaga del Montsant, els cingles de Sant Joan, i el cingle de la Gritella. Conservar-los i millorar-los per les perspectives panoràmiques que ofereixen sobre àmplies extensions de territori i paisatges diversos.
- Nuclis rurals d'Ulldemolins i Cornudella. Restaurar i mantenir l'aspecte compacte, integrant les noves construccions el paisatge preexistent, i prioritant la urbanització que relligui les trames disperses de la perifèria.

#### Àrees susceptibles d'accions d'ordenació

- Nucli antic de Cornudella de Montsant, a partir dels valors culturals, estètics i turístics. Recuperar-lo i millorar-lo paisatgísticament.
- Espais inclosos a l'inventari d'espais d'interès geològic (roca Llaurada, el Montsant i Prades-Siurana), que pels seus valors naturals i estètics caldria fer-ne difusió a través de l'establiment de rutes.
- Senyalitzar el recorregut d'interès o itinerari paisatgístic de Cornudella de Montsant- la Morera de Montsant.

#### Àrees amb valors especials a protegir

- Paisatge de cingles i codines de les obagues d'Albarca, els graus del Montsant, i de la serra de la Gritella, preservant-los d'actuacions agressives i valoritzant-los.
- El silenci i la tranquil·litat com a valors que caldria preservar com un actiu territorial de primer ordre.