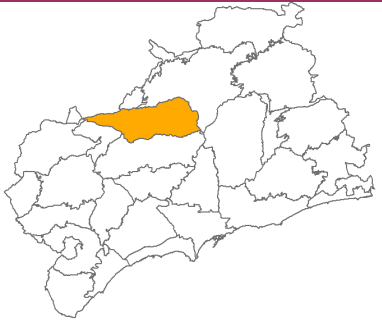


## Muntanyes de Prades

<b>COMARCA:</b>	Priorat, Conca de Barberà, Alt Camp i Baix Camp	
<b>SUPERFÍCIE:</b>	14.297 ha	
<b>MUNICIPIS:</b>	Nord-est d'Ulldemolins, Vilanova de Prades, Prades, sud de Vallclara, Vimbodí i de l'Espluga de Francolí, sud-oest de Montblanc, Vilaverd i nord de Mont-ral i Capafonts	

### Trets distintius

- Massís muntanyós densament recobert per formacions forestals que s'eleva fins els 1200 m d'altitud per sobre de les terres planes de la Conca de Barberà.
- Predominen els materials silícis: pissarres i granits del Paleozoic.
- La coberta vegetal, bàsicament mediterrània, ocupa més del 90% de la superfície de les Muntanyes de Prades. També hi viuen comunitats submediterrànies i eurosiberianes en els ambients amb més humitat de la part alta del massís.
- Conté una ampla varietat de boscos: pinedes de pi blanc, alzinars, carrascars, rouredes de roure de fulla petita i pinedes de pi roig. Alguns d'aquests boscos, com la roureda de roure reboll, tenen un elevat valor biogeogràfic.
- L'espai agrícola es concentra als voltants de Prades i de Vilanova de Prades i és dedicat majoritàriament als conreus de secà, concretament a avellaners i oliveres.
- S'hi localitzen les poblacions de Prades i Vilanova de Prades, junt amb els petits nuclis rurals de Rojals (totalment restaurat com a segones residències i allotjament rural), Rojalets i Farena.

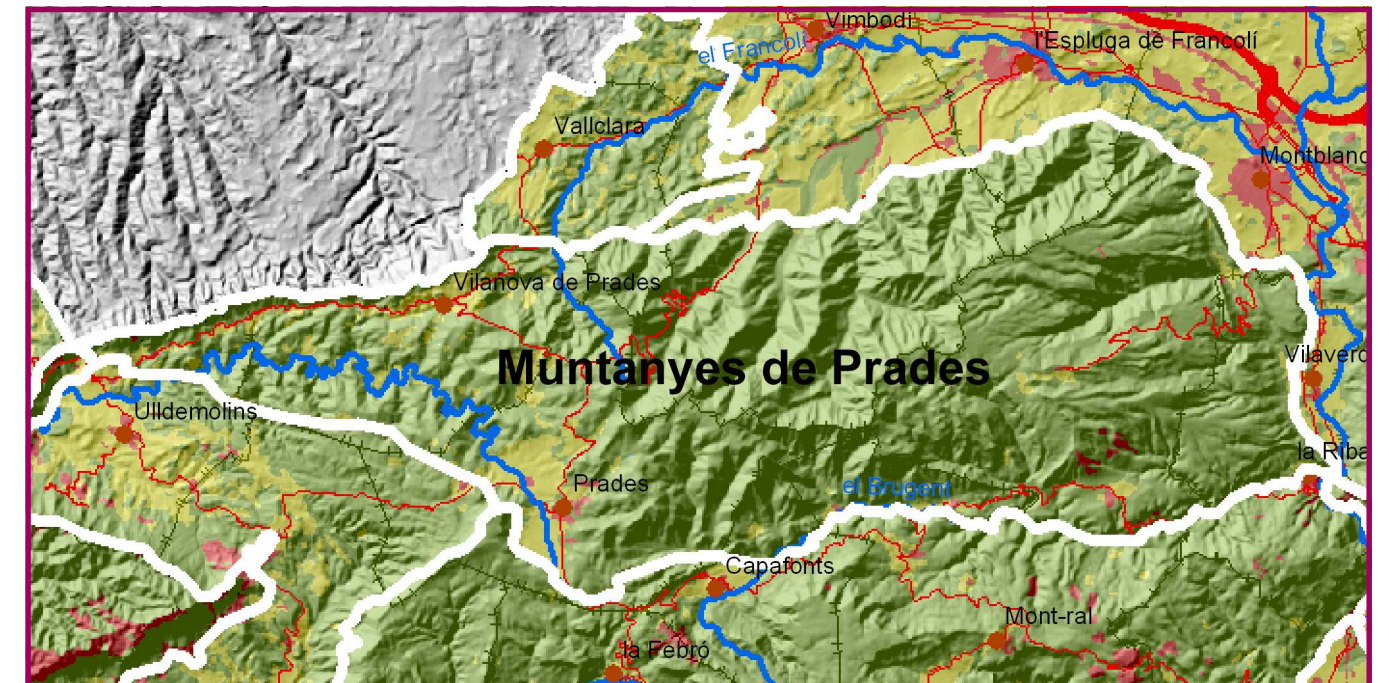


Figura 5.1. El paisatge de les Muntanyes de Prades es caracteritza per la densa coberta forestal que recobreix la superfície del terreny. El vessant nord del massís és el sector on els boscos són més esponerosos tal i com es pot observar en els alzinars del paratge natural d'interès nacional dels Boscos de Poblet.



## Elements naturals i humans que constitueixen el paisatge

El nucli orogràfic de les muntanyes de Prades s'aixeca alterós sobre les terres baixes de la Conca de Barberà que l'envolten pel nord i per l'est. El conjunt muntanyós s'enlaira fins els 1203 m del tossal de la Baltasana, la màxima altitud assolida dins el domini territorial del Camp de Tarragona.

Les Muntanyes de Prades combinen una àrea oriental formada per serres que han estat individualitzades per una densa xarxa de torrents i un sector central i de ponent integrat per altiplans i relleus de perfils arrodonits situats al voltant dels 1.000 m d'altitud, en el qual es localitza el nucli de Prades.

L'estructura del relleu està constituïda per un sòcol paleozoic format per gresos, pissarres motejades i pissarres argiloses del Carbonífer, anàleg al que aflora al centre del Priorat, ja que es tracta de la mateixa unitat geològica. L'esmentat paquet de roques metamòrfiques queda interromput per dues grans intrusions granítiques que afloren al sector de l'altiplà de Prades i al torrent de Castellfolit. A sobre del sòcol paleozoic s'hi va dipositar la sèrie de roques sedimentàries del Triàsic les quals apareixen en el sector oriental de les Muntanyes de Prades: des dels plans de la Vila, Rojals, les Garrigues i fins a la Riba, i també al sud de l'eix del riu Brugent.

A la part central i occidental de les Muntanyes de Prades la cobertura de roques triàsiques va ser escombrada per l'erosió i només en resten petits dipòsits de gresos i conglomerats vermells del Buntsandstein en els quals està modelat el tossal de la Baltasana. La localitat de Prades també està emplaçada sobre un sector on afloren aquests gresos que han estat la font de subministrament dels blocs de pedra de color rogenc amb que s'han construït alguns dels edificis característics del poble.

La serra de la Llena en canvi, situada a l'extrem nord-occidental, està modelada en materials sedimentaris: conglomerats, gresos, margues i lutites de l'Oligocè i l'Eocè que pertanyen a la Depressió Central



Figura 5.2. Al sector oriental de les Muntanyes de Prades aflora la sèrie de materials mesozoics del Triàsic. Destaquen les cingleres modelades en les calcàries dolomítiques característiques d'aquest període, tal i com es pot observar al paratge dels Plans a la solana del barranc de la Vall.

Catalana des del punt de vista de la història geològica. Les capes de sediments estan disposades de forma subhoritzontal a l'extrem oriental i fortament basculades cap el nord a mesura que es progressa cap a l'oest, com a conseqüència de l'aixecament del sòcol paleozoic que li permet assolir els 1.021 m d'altitud a la Punta del Curull. El modelat dels conglomerats calcaris ha donat lloc a formes de relleu arrodonides de tipus «montserratí».

Tres grans àrees de les Muntanyes de Prades estan incloses a l'Inventari del patrimoni geològic de Catalunya: el sector de modelat granític de la vall del barranc de Castellfolit situat al vessant nord; l'àrea de la Mola de la Roquerola al nord del nucli de Farena, que es correspon amb l'extrem nord d'una geozona molt més extensa que amb el nom de Pedra d'Alcover que inclou una àrea de cingleres mesozoiques; finalment la geozona dels esculls de la Riba que s'estén al paratge de les Garrigues, a ponent del poble de la Riba.

Malgrat que a les muntanyes de Prades es localitzen les màximes altituds del camp de Tarragona el règim de precipitacions mediterrani no és suficient per alimentar corrents d'aigua de gran cabal. Els cursos principals s'originen al nucli del massís muntanyós: el riu de Prades que es dirigeix cap a la Vall del Silenci per unir-se al riu de Montsant, mentre el riu Brugent que circula en direcció est per desguassar al riu Francolí a l'alçada de la Riba, marcant el límit entre els materials paleozoics del nucli de les muntanyes de Prades i el Triàsic dels Motllats i la Mussara.

El clima mediterrani amb influències continentals condiona el paisatge vegetal del massís. Més del 90% de la superfície de les Muntanyes de Prades està recobert per la vegetació natural. Les pinedes de pi blanc amb un sotabosc de brolla o d'alzinar jove s'estenen per la base de tot el sector oriental. Només en el vessant septentrional disminueix el seu vigor a causa de les condicions ambientals més humides que s'hi donen. A la base del sector nord hi predomina l'alzinar litoral que és substituït per una franja d'alzinar muntanyenc a mesura que es guanya altitud. Els carrascars, relacionats amb el clima mediterrani de tendència continental, es troben als altiplans freds, secs i ventosos al voltant del poble de Prades. En alguna obaga frescal com

a sota de la Pena s'hi troben fragments de la roureda de roure martinenc (*Quercus humilis*). A les obagues més elevades del Tossal de la Baltasana s'hi fa la pineda de pi roig (*Pinus sylvestris*) amb boixerola (*Arctostaphylos uva-ursi*), una comunitat que a Catalunya es retroba als Ports de Beseit, i la roureda de roure reboll (*Quercus pyrenaica*), un roure de distribució geogràfica ibèrica que té a les muntanyes de Prades el seu límit oriental a la Península i la única localitat a Catalunya. Les plantacions de castanyers es localitzen al sector nord, entre Prades i Vilanova de Prades. A les clarianes i als llocs desforestats es troben brolles silicícules amb tamborino (*Lavandula stoechas* ssp. *pedunculata*) i estepa de muntanya (*Cistus laurifolius*).

Hi ha 4.050 ha d'espai forestal sotmès a gestió pública o consorciada. La major part és propietat de la Generalitat (3.740 ha) o de l'Ajuntament de l'Espluga de Francolí (230 ha), mentre que només 80 ha són de titularitat privada.

Els boscos de les muntanyes de Prades són l'hàbitat de diverses espècies animals que hi troben refugi i recursos per a sobreviure. Destaquen l'astor (*Accipiter gentilis*) i l'esparver (*Accipiter nisus*) entre els rapinyaires forestals i l'àliga cuabarrada (*Hieraetus fasciatus*), el falcó pelegrí (*Falco peregrinus*) i el xoriguer (*Falco tinunculus*) entre els que sobrevolen els espais oberts. Pel que fa als mamífers els més remarcables són el turó (*Mustela putorius*) i el gat salvatge (*Felis silvestris*). Darrerament s'han introduït exemplars de cabirol (*Caprolus capreolus*).

Gairebé tot l'espai de les muntanyes de Prades està inclòs en un espai PEIN amb el mateix nom. Només el sector d'altiplans de Prades en resta fora. Complementàriament, la Xarxa Natura 2000 permet la connexió amb la serra de la Llena (l'altre espai que forma part del PEIN) a través de l'oest de Vilanova de Prades. A més, el bosc de Poblet, una extensa zona forestal que l'any 1855 ja va ser exclosa de la venda de boscos públics, tot incloent-se l'any 1859 en la «Clasificación General de los Montes Públicos», està protegit per la figura legal de paratge natural d'interès nacional.

Dos espais més estan preservats: la Reserva Natural Parcial del Barranc del Titllar (654 ha) que s'estén des del Tossal de la Baltasana per la serra Alta fins a l'obaga del Titllar; i la Reserva Natural Parcial del Barranc de la Trinitat (262) que comprèn des de Sant Miquel fins el Comellar de les Cent Fonts.

Els incendis forestals que han afectat més extensió es van produir l'any 1986 en el sector oriental de les Muntanyes de Prades des de Rojals i Rojalons fins el paratge de les Garrigues, on van cremar prop de 300 ha d'espai forestal.

Els conreus ocupen molt poca superfície. Només un escàs 6% del territori es dedica als usos agrícoles amb un marcat predomini dels



fruiters de secà, bàsicament avellaners i oliveres, localitzats a les àrees més planeres o sobre els pendents poc inclinats dels termes municipals de Prades i Vilanova de Prades.



Figura 5.3. Els conreus d'avellaners predominen als altiplans que s'estenen en el sector occidental, entre Prades i Vilanova de Prades. Les parcel·les s'adapten a la topografia del relleu.

### Evolució històrica del paisatge

Hi ha indicis d'activitat humana des de la prehistòria, però no és fins després de la reconquesta que la zona inicia un poblament relativament estable, encara que sempre poc important. Històricament, la població de Prades ha estat el principal nucli de població, juntament amb Rojals i els seus agregats (La Bartra, el Pinetell i els Cogullons, que es troba avui dia en runes) i Farena. Però a banda d'aquests nuclis de població, si hi havia un element característic del poblament de les Muntanyes de Prades era el mas de muntanya i l'economia de subsistència que tenia lloc al seu voltant. Aquesta economia basada en les activitats tradicionals (la ramaderia, l'agricultura i l'explotació forestal), és la que ha caracteritzat el paisatge d'aquesta zona fins les primeres dècades del segle XX, quan s'inicià el despoblament. Així doncs, la població de Prades era un centre ramader important, on es desplaçaven ramats transhumants, i on tenia lloc una de les fires de bestiar més concorregudes de Catalunya.

L'agricultura mai ha estat gaire extensa i s'ha caracteritzat pels cereals, la vinya durant la febre d'or, i el voltant de la població de Prades pel cultiu de la patata, les castanyes i les avellaners.

Les limitacions climàtiques i geomorfològiques han ajudat a mantenir, a les Muntanyes de Prades, un paisatge poc transformat i dominat per dinàmiques naturals, afectat només per una activitat ramadera que aprofitava les extenses pastures que s'estenien pels principals altiplans.

L'explotació forestal tradicional, juntament amb la ramaderia, ha estat l'activitat que ha caracteritzat més el paisatge de les Muntanyes de Prades. El carboneig i l'extracció de llenyes a les rouredes i alzinars, històricament ha produït nombroses disputes entre els veïns de la zona, sobretot en el bosc de Poblet. La comunitat cistercenca va mantenir aquest bosc durant més de set segles fins que la desamortització de l'any 1835, amb el posterior repartiment de terres, donà lloc a un procés de deforestació. El bosc no es recuperà fins les primeres dècades del segle XX gràcies a la feina de nombrosos enginyers forestals. Finalment, el desenvolupament de la indústria en altres llocs i les dificultats de la vida a la muntanya propiciaren un despoblament progressiu d'aquesta zona a partir de les primeres dècades del segle XX, amb l'abandonament dels masos, dels petits llogarrets i dels conreus. Prades passà dels 1090 habitants de l'any 1860 als 546 de l'any 1986.

Així doncs, avui en dia a les Muntanyes de Prades hi predomina un extens paisatge natural, fruit de la poca humanització que ha tingut històricament la zona, que s'ha vist afavorit en el darrer segle per un despoblament massiu. Aquest paisatge ben conservat ha fet que en les darreres dècades resorgeixi una certa activitat econòmica vinculada al turisme de natura i lleure, però també ha fet augmentar el risc d'incendi forestal, degut a l'increment de les superfícies forestals i de les activitats que s'hi desenvolupen.

El sector de la serra de la Llena s'ha caracteritzat històricament per constituir un espai muntanyenc, rocós i feréstec, que contrasta amb el de la zona de Prades, molt més boscosa, de relleus més suaus i amb aprofitaments puntuals però més continuats al llarg de la història.

Aquestes característiques han limitat força les possibilitats d'aprofitament agrícola, constituint les principals modificacions els incendis forestals que periòdicament hi han tingut lloc, especialment en el vessant sud de la serra. Aquests incendis provoquen llargs períodes de regeneració natural que constitueixen part de l'evolució paisatgística. Entre aquests cal destacar el de 1994 que va ser especialment important.

Com a tret que defineix l'evolució de les darreres dècades d'aquest sector de la serra de la Llena, cal tenir en compte que és un espai envoltat de conreus, fonamentalment oliveres i ametllers, amb un procés d'implantació històrica molt llarg, especialment per raons físiques i agronòmiques. L'evolució històrica de l'espai i de l'entorn ha seguit pautes complementàries entre els conreus esmentats, amb l'ascens, la caiguda i la recuperació de la vinya com a fet més destacable.

Precisament, aquest sector s'ha caracteritzat per constituir un element de connexió entre el Montsant, les muntanyes de Prades i les Garrigues, per la qual cosa ha format part indirectament de tota l'evolució històrica d'aquest ampli espai.



Figura 5.4. Sector del bosc de Poblet l'any 1907, abans de la repoblació que s'hi va efectuar als llarg dels següents anys.

### Organització actual del paisatge

El paisatge actual d'aquesta part del massís de les muntanyes de Prades és predominantment forestal i bastant uniforme. Les principals diferències es troben en les comunitats vegetals predominants. Únicament en la zona més a ponent, al sector del peu de la serra de la Llena, el paisatge té uns trets més agrícoles que forestals.

Així doncs, al vessant nord s'hi troba l'espai protegit del paratge natural del Bosc de Poblet, una gran massa forestal formada principalment per boscos d'alzina a les parts baixes i mitjanament elevades. A les parts més enlairades hi ha boscos de roure reboll, pinedes secundàries de pi roig i, en algunes obagues, rouredes de roure martinenc i pinedes primàries de pi roig. El relleu està format per nombrosos barrancs que culminen en diversos altiplans i en cims culminals com el tossal de la Baltasana (1.201 m).

La zona est de la unitat, al voltant del nucli de Rojals, està caracteritzada principalment per brolles, claps d'alzinar i sobretot pinedes secundàries de pi roig i de pinassa, fruit de repoblacions forestals dels anys 60 del segle XX, com les situades a l'extens altiplà dels plans de Rojals. Enmig d'aquesta massa forestal hi ha clarianes amb comunitats arbustives que evidencien els darrers terrenys conreats al voltant de nombrosos masos, la majoria dels quals avui dia es troben en runes. Al voltant de



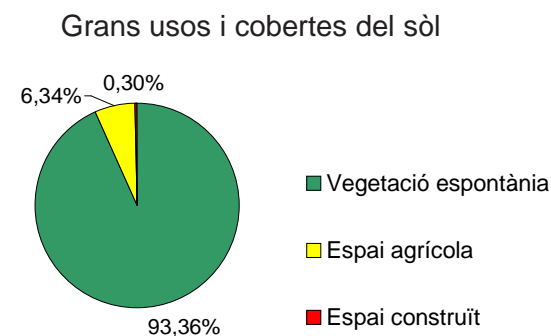
les poblacions de Rojals, el Pinetell i Farena hi ha petits terrenys de conreu dedicats principalment al cultiu dels cereals i dels avellaners.

Entre els barrancs que es dirigeixen cap a Montblanc destaca el barranc de la Vall, on hi ha comunitats de ribera bastant ben conservades.

La zona sud de la unitat es troba caracteritzada per un extens altiplà desforestat colonitzat per comunitats arbustives, les Garrigues de Vilaverd, fruit d'un sòl pobre i molt pedregós, que a més va ser afectat per un gran incendi forestal l'any 1986. Aquest altiplà delimita amb l'espectacular barranc del riu Brugent, al llarg del qual s'hi troben antics molins fariners i paperers i les poblacions de Farena i el Pinetell.

A la zona oest és on hi ha més varietat en el paisatge. Al vessant nord de les poblacions de Capafonts i Prades hi ha boscos de roure reboll, de roure valencià i pinedes secundàries. Entre les poblacions de Prades i Vilanova de Prades és on el paisatge és més agrícola, amb predomini del cultiu d'avellaners i patates a la zona de Prades i predomini d'ametllers i oliveres a la zona de Vilanova de Prades. Entre aquestes dues zones hi ha una extensa àrea de carrascar, la dels Segalassos, que delimita amb la capçalera del riu Montsant.

Així doncs, els nuclis de població actualment són sis: Prades, Vilanova de Prades, Rojals, el Pinetell, la Farena i el llogarret de la Bartra. Com a nuclis principals i caps de municipi hi ha Prades i Vilanova de Prades. Prades té una població estable d'uns 600 habitants, però augmenta considerablement durant els caps de setmana i els períodes de vacances, fet que ha propiciat l'edificació d'urbanitzacions de segona residència, algunes de les quals han estat ben integrades en el seu paisatge. Vilanova de Prades, amb uns 150 habitants manté l'estructura tradicional del poble, amb carrers estrets i completament adaptats a la topografia. Les poblacions de Rojals i el Pinetell, encara que mantenen una part de l'estructura original de poble rural de muntanya, durant la dècada dels anys 70 del segle XX s'hi va construir algun xalet o mas de cap de setmana no gaire integrat en el paisatge, fet que actualment no succeeix en les noves construccions que s'hi estan fent. Finalment, Farena i el petit llogarret de la Bartra sí que mantenen totalment l'estructura tradicional de poble de muntanya.



A la unitat s'hi accedeix per cinc carreteres locals: la T-700 de Poblet a Prades, la TV-7041 de la Riba a Capafonts, passant pel Pinetell i Farena, la TV-7042 de Montblanc a Rojals, i la TV-7004 i la TV-7005 d'Ulldemolins i Vilanova de Prades a Prades. La resta d'infraestructures són una extensa xarxa de pistes forestals i camins de muntanya utilitzats bàsicament pels veïns i per les activitats turístiques.

L'àrea estudiada és travessada, pel sector de la serra de la Llena, per una línia d'alta tensió de 110 kV. La resta són línies de baixa i mitja tensió. Al sector de la Llena, a la carena culminant, també s'hi localitzen tres torres de comunicació visibles des d'alguns sectors de la unitat.



Figura 5.5. Imatge actual d'un fragment del bosc de Poblet, on pot observar-se la continuïtat de les masses forestals i el predomini de l'alzinar.

La zona és recorreguda per nombrosos torrents i rieres entre els que destaquen el riu Brugent, la capçalera del riu Montsant i la riera de la Vall de Montblanc.

### Expressió artística del paisatge

L'interès natural de les muntanyes de Prades ha comportat que molts especialistes en els diferents camps de les ciències naturals hagin realitzat estudis sobre la zona que han estat recollits en diverses publicacions. Totes les grans obres de referència (*Història Natural dels Països Catalans*, *Natura: ús o abús*, *Comprendre la Natura* ...) citen les muntanyes de Prades com un indret amb un paisatge divers, ric, i ben conservat. Hi ha tres obres però, que han estat sempre les de referència de quasi tots els treballs posteriors. Les citem cronològicament: *Les Muntanyes de Prades, el Montsant i Serra la*

*Llena*, de Josep Iglésies i Joaquim Santasusagna (1929); *Les Muntanyes de Prades*, d'Ignasi Planas (1988), i *La natura i l'home a les Muntanyes de Prades*, de diversos autors (1988).

A tall d'exemple serveixi una descripció inclosa en un d'aquests treballs:

«*Les Muntanyes de Prades són un dels racons més valuosos de la nostra geografia que, malauradament (o potser hauríem de dir afortunadament, atesa la destrucció que sembla amenaçar el racons més coneguts?), encara no ha estat descobert per una bona part dels catalans ... El massís de Prades possiblement a causa del seu allunyament relatiu respecte dels principals grans nuclis de població de Catalunya, ha restat protegit (però no pas totalment) de la febre de les urbanitzacions al mig del bosc, que ha sembrat de casetes bona part del nostre país. El fet és que, no obstant ... el massís presenta una extraordinària riquesa biològica i geològica, i ofereix encara moltes zones excepcionalment conservades, amb uns paisatges, alhora feréstecs i bucòlics*». Ramon M. Masalles i Saumell. *La natura i l'home a les Muntanyes de Prades*. Montblanc 1988.

Des de la renaixença, quan s'inicià l'esperit i l'activitat excursionista a Catalunya, les muntanyes de Prades han estat terres de tradició excursionista amb la publicació de moltes guies sobre la zona: *La Conca de Barberà, monografia històrica i descriptiva*, Antoni Palau (1912); *Les Muntanyes de Prades, el Montsant i Serra la Llena*, Josep Iglésies i Joaquim Santasusagna (1929); *Les Muntanyes de Prades «Àlbum Meravella»*, Josep Iglésies (1931); *De l'Alt Camp al Priorat*, Antoni Casas (1981); *Itinerari per l'alzinar de la Pena*, Centre Excursionista Francolí (1982); *Per les Muntanyes del Baix Camp: ermites i paisatges*, Antoni Casas (1993); *Les Muntanyes de Prades, guia itinerària*, Rafael Ferré (1995); *Muntanyes de Prades, paisatge i fauna*, Màrius Domingo i Antoni Borau (1998); *Muntanyes de Prades, excursions naturals*, Màrius Domingo (2000); *De Reus a Prades i Poblet*, Josep M. Sugranyes (2001); *Les Muntanyes de Prades, 20 recorreguts per boscos, cingles i barrancs*, Ignasi Planas (2001). En aquestes guies s'hi troben moltes referències al paisatge de la zona.

Les col·leccions de postals (fototopies Thomas, Roisin, Toldrà...), dels anys vint i trenta del segle XX de diferents zones de les muntanyes de Prades, mostren els canvis significatius respecte el paisatge actual.

Els enginyers forestals que s'encarregaren de les repoblacions forestals del bosc de Poblet a primers de segle XX també han deixat nombroses fotografies molt interessants d'abans d'iniciar-se els treballs, en concret de l'any 1907, i d'anys després, l'any 1924, quan la vegetació ja s'havia recuperat. En el llibre, «*El bosc de Poblet, al llarg del temps*» de Manel Martínez (2001) es fa un extens recorregut per la història d'aquest indret i també aplega algunes de les fotografies esmentades.



La «vila vermella» de Prades ha estat sempre una font d'inspiració per fotògrafs i pintors. Els portals de la plaça, la pròpia plaça Major, i sobretot la seva font tan característica han estat plasmats en infinitat de pintures i fotografies.

Pel que fa a la zona de la Serra de la Llena, Josep Maria Espinàs l'albira i la descriu des d'un mirador llunyà, Sant Pau de la Figuera:

«A dalt de tot, l'ermita. I el panorama. Un sensacional -un adjectiu simplement exacte- panorama circular. En Joan afirma: -Diu que d'aquí estant es veuen set províncies. (...). L'extensió visible és immensa i anem girant, a poc a poc, sobre nosaltres mateixos. El Montsant és rosat, més enllà la serra de la Llena ja té la grisor de l'acer. I reclamant per damunt de tot la nostra atenció l'Ebre. L'Ebre brilla fredament en el capvespre, i se'ns fica als ulls la seva ampla volta -una volta que, amb aquesta perspectiva, fins ara només havíem vist en els mapes.». Espinàs, J.M. *Viatge al Priorat*. Ed. Selecta, Barcelona, 1984, p. 243.



Figura 5.6. Postal on es pot observar el Mas de la Pasquala i el seu entorn a principis de segle XX. Aquesta forma part d'una col·lecció de postals de Roisin sobre les muntanyes de Prades.

Al seu torn Pere Robert descriu la punta culminant de la serra de la Llena:

«La punta del Curull és el cim comarcal de les Garrigues, dins el municipi del Vilosell. Forma part de la serra de la Llena, que delimita les conques del riu Set (Garrigues) amb el riu Montsant, (Priorat) i el Francolí (Conca de Barberà). Ofereix una bona panoràmica d'aquestes tres comarques, sobretot de la primera. La pujada, partint del poble de Vallclara, no és dificultosa. La baixada, cap a Vilanova de Prades, és més ràpida, i permet veure els espadats d'aquesta banda. En aquest itinerari ens hem allargat fins a Prades, que ens ha permès fer una visita de la «vila vermella» i pujar, encara, a un dels seus cim més característics, el pla de la Guàrdia.». Pere Robert, *Cims Comarcals: punta del Curull (Garrigues)*.

#### Dinàmica actual del paisatge

La transformació paisatgística de les muntanyes de Prades s'ha degut al despoblament i al conseqüent abandonament de les tasques silvícoles i agrícoles tradicionals.

A finals del segle XIX, Prades basava la seva economia en el sector agrícola, sobretot en la producció de llegums, blat, vi i patates. La ramaderia, sobretot dels sectors oví i porcí, pasturava entre la forest. En l'àmbit forestal s'aprofitava la fusta del pi, ben abundant. Actualment, l'abandonament ha comportat que la major part del terme estigui ocupat pel bosc, les garrigues i les pastures. Els conreus agrícoles que es mantenen són els de les patates i els cereals, avellaners i ametllers. Antigament s'aprofitava el castanyer però actualment és una explotació molt minvada. La producció de bestiar se centra únicament en l'aviram i en el porcí, i destaca el manteniment d'una llarga tradició apícola.

El caràcter extremadament muntanyós fa que la tendència de la vegetació sigui anar progressant a partir de l'extensió de les masses actuals, sobretot allà on els conreus es van abandonant. L'abruptor i el distanciament dels paratges naturals d'aquestes contrades respecte als nuclis urbanitzats més importants del Camp de Tarragona condicionen que es mantinguin molt aïllats, sense una elevada freqüentació. Això fa que la vegetació espontània pugui estendre's i guanyar densitat ja que la manca d'explotació silvícola o d'aclarida a causa de l'entrada dels ramats ha disminuït molt. En una fase inicial, els camps no conreats, sobretot d'avellaners, són envaïts per la vegetació. Els camps i la nova vegetació cohabiten durant un temps fins que la vegetació espontània ofega els fruiters i es converteix en una massa homogènia i compacta.

En aquest sentit, els tres sectors que influeixen més en la dinàmica actual del paisatge d'aquest territori són les polítiques agrícoles i forestals, les activitats turístiques i la instal·lació d'infraestructures.

Tal com s'ha esmentat anteriorment, l'abandonament dels conreus en certes zones d'aquest territori provoca una homogeneïtzació del paisatge, una pèrdua de biodiversitat i un augment de la superfície forestal, el que fa incrementar el risc d'incendi.

L'increment de les activitats turístiques està provocant un creixement urbanístic de segones residències en poblacions com Prades i Rojals

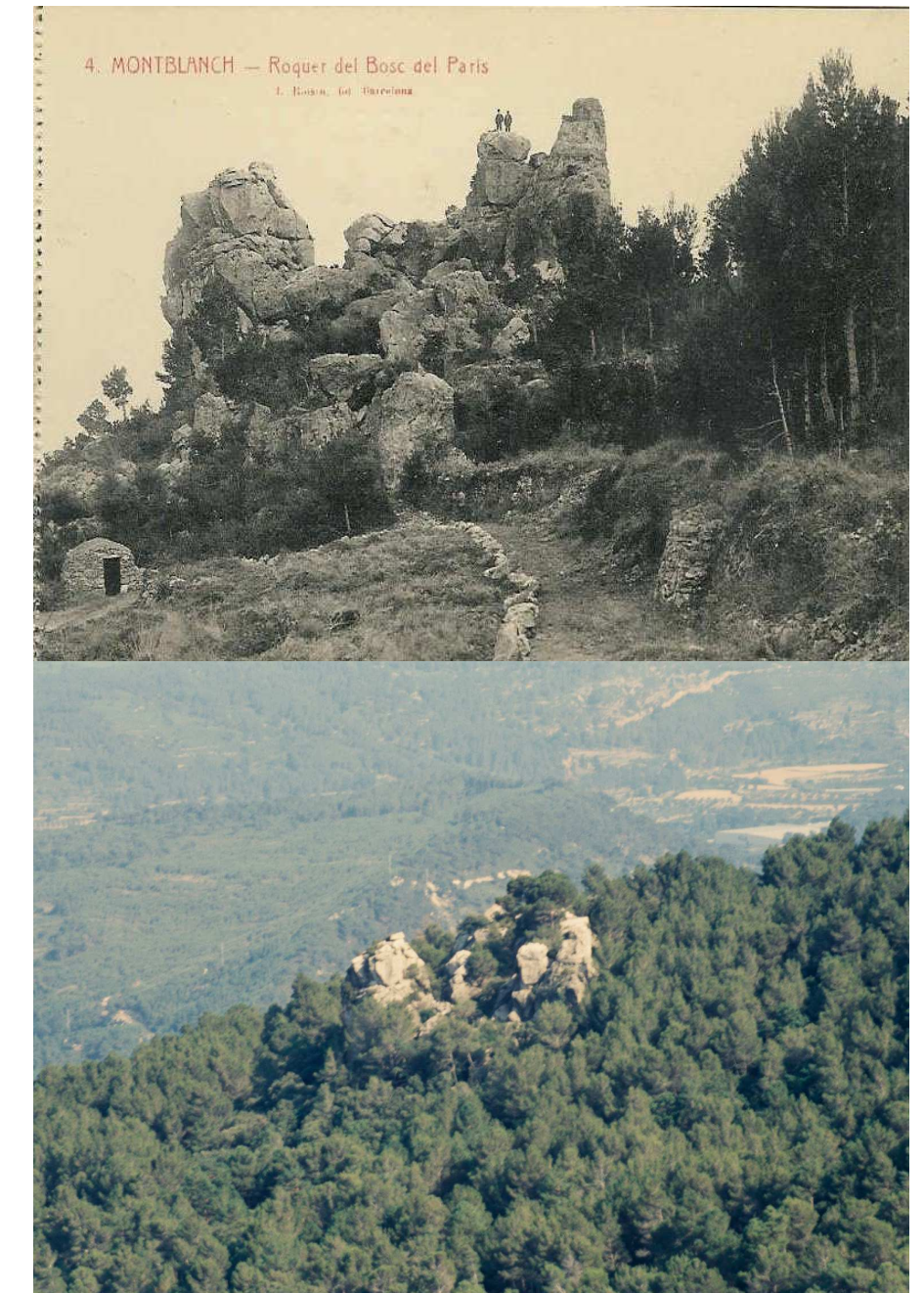


Figura 5.7. Parell de fotografies de la zona del Roquer del Bosc del Paris; la primera, de principis de segle XX, mostra un territori molt descobert de vegetació natural, degut a la intensa explotació forestal; la de sota correspon al moment actual, i on pot observar-se l'extraordinari desenvolupament de la massa forestal, degut a la baixa pressió a la que estan sotmesos aquests boscos.



que de vegades no segueixen els models de construcció tradicionals de la zona. L'augment del turisme també comporta la pràctica d'activitats que poden tenir efectes negatius sobre el medi natural com la circulació motoritzada per senders i torrents, o una massificació excessiva de persones durant el període de recol·lecció de bolets.

La creació del parc natural ha de crear dinàmiques positives sobre el paisatge, contribuint a la seva conservació, però també comportarà un increment de l'activitat turística que s'hauria de planificar i regular perquè fos sostenible i no perjudiqués al medi natural.

A diferència de la resta de la unitat, el sector de la serra de la Llena presenta un paisatge amb pocs canvis cromàtics estacionals degut al predomini de la vegetació perenne.

Els principals factors de transformació i modelat del paisatge d'aquesta serra han estat els incendis forestals, que han castigat de forma repetida diferents zones del vessant meridional. Un altre factor que ha alterat el perfil paisatgístic de la serralada són les nombroses torres de comunicació que s'han instal·lat a les carenes, a més d'alguna altra infraestructura, com una torre de guaita forestal damunt mateix de Vilanova de Prades.

### Valors paisatgístics

El paisatge de les Muntanyes de Prades presenta un elevat **valor estètic**. Les extenses masses forestals combinen el color verd permanent de les alzines i les pinedes, amb les diverses tonalitats de les rouredes, juntament amb la diversitat de colors que ofereixen els diversos tipus de roques i en fan un dels valors estètics més interessants.

El relleu variat i format per valls, barrancs, torrents, cims i tossals, altiplans i cingles, juntament amb els pobles i masos que es troben ben integrats en el paisatge, ofereixen una harmonia visual que transmet sensacions de bellesa i tranquil·litat. Sens dubte, aquest paisatge és un luxe per als sentits.

El sector de la serra de la Llena constitueix, des del punt de vista estètic, una façana paisatgística d'importància local. De lluny es reconeix fàcilment pels seus estrats rocosos suaument inclinats, alternats amb faixes de bosc o de brolla.

Un dels principals **valors ecològics** que presenta el paisatge d'aquesta unitat són els que es troben en relació amb els diversos i ben conservats ambients naturals. Aquests valors ja són obvis tenint en compte que més del 80% de l'espai es troba protegit per figures de protecció. El paratge natural d'interès nacional (PNIN) del Bosc de Poblet, figura de protecció d'alt grau; més dues reserves naturals parcials: la del Barranc del Titllar i la de la Trinitat; i l'espai d'interès natural de les Muntanyes de Prades. Tot el territori protegit també ha estat inclòs dins la Xarxa Natura 2000. A més, actualment s'està redactant per part de l'administració l'avantprojecte que declararà properament tot aquest espai com a parc natural. Únicament els terrenys agrícoles situats a la zona de ponent de les Muntanyes de Prades i els que envolten les diverses poblacions queden fora d'aquesta protecció, a més de la zona dels Segalassos i la capçalera del riu Montsant que tampoc hi són inclosos. La protecció es fonamenta pels seus indiscutibles **valors naturals**, tant de tipus faunístic, com florístic, de vegetació i geològics. La zona esdevé un territori de contacte d'espècies amb requeriments mediterranis i espècies de requeriments eurosiberians, fet que li dona una alta biodiversitat i un gran interès biogeogràfic. A banda, hi trobem nombrosos endemismes que li proporcionen una importància excepcional. Hem de destacar la roureda de roure reboll, la pineda primària de pi roig, les teixedes, espècies de flora com la salenca de cingle (*Salix tarraconensis*), o de fauna com la musaranya menuda (*Sorex minutus*) o el coleòpter cavernícola *Antrocharidius orcinus*. L'extrem occidental de la serra de la Llena està inclòs dins la geozona Roca Llaurada, compartida amb la serra del Montsant. Aquesta serra constitueix en si mateixa un dels corredors ecològics principals entre les muntanyes de Prades i la serra del Montsant.

Entre els **valors productius** hi destaquen els beneficis econòmics que proporciona el turisme atret pel conjunt paisatgístic i els valors naturals, i que amb la propera declaració del parc natural ha d'augmentar encara més. Sens dubte aquest sector econòmic és el futur de les persones que viuen en aquest territori, conjuntament amb la comercialització de productes agrícoles de qualitat i amb denominació d'origen com les patates, les castanyes, les avellanes i en menor grau, l'oli. A banda, la producció de mel i els bolets també generen beneficis a la població local. L'explotació silvícola genera pocs beneficis degut a una baixa rendibilitat fonamentada principalment per una baixa producció i una alta fragmentació de la propietat forestal.

Els **valors històrics** del paisatge de la zona són nombrosos i variats, fruit de l'empremta humana que ha tingut aquest territori al llarg de la història. Entre ells destaquen el conjunt d'abrils i llocs on es troben manifestacions d'art rupestre que van ser declarats Patrimoni Mundial per la UNESCO l'any 1998.

Fins a l'actualitat és comptabilitzen 11 abrils de pintures rupestres i nombrosos llocs amb gravats, repartits principalment al voltant de la població de Rojals que testimonia una relació dels habitants d'aquesta zona amb el seu medi des d'antic. A banda, també s'hi han trobat nombrosos jaciments arqueològics, molts d'ells prehistòrics i situats en coves com el de la cova de la Vall, el de la cova de les Gralles, el de la cova del Racó de l'Hospital, el de la balma del Duc, el de la cova Cartanyà, el de la cova de Nerola, o el de la cova de l'Heura.

El desenvolupament de les activitats tradicionals també es veu reflexada en la xarxa de camins, molts d'ells empedrats, que unien les poblacions

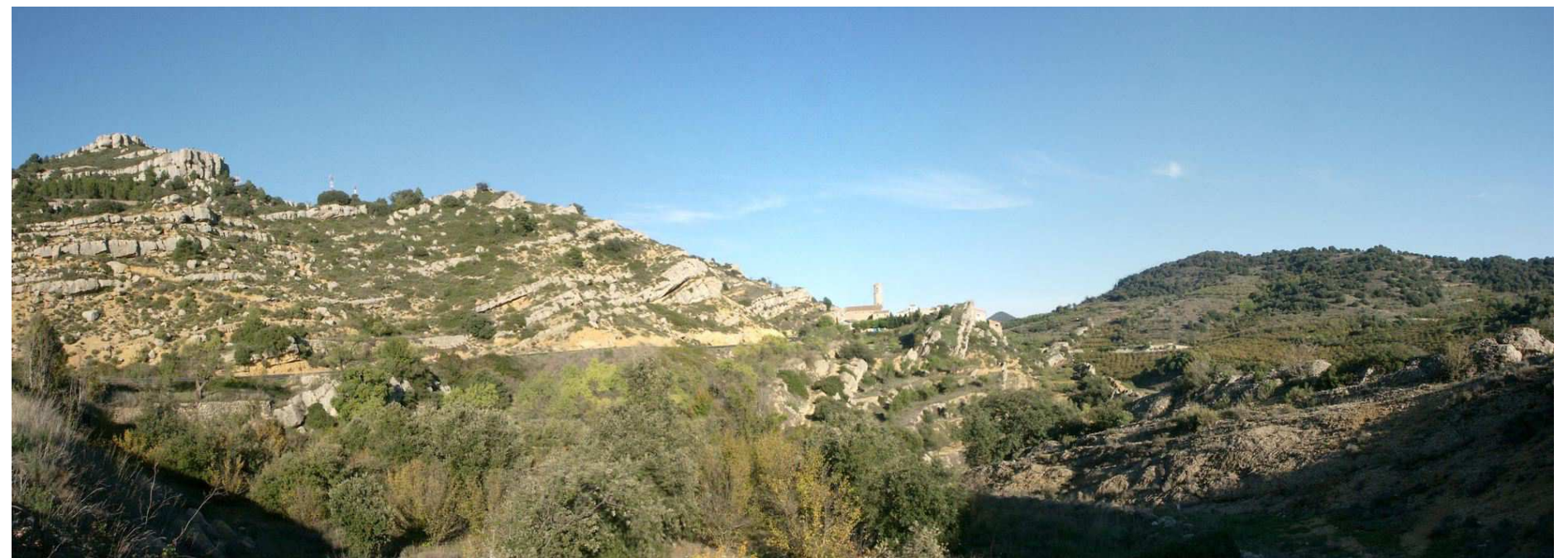


Figura 5.8. La serra de la Llena a l'alçada del nucli de Vilanova de Prades presenta un vessant esglaonat a causa de l'alternança entre els nivells de conglomerats, més durs, i les capes de margues, gresos i lutites més tendres.





Figura 5.9. Els Frares Encantats (formació rocosa situada al capdamunt del bosc de Poblet) representa un dels diversos valors mitològics, juntament amb altres elements com la roca Foradada de Prades, la roca Balladora o el Barret del Bisbe (roca amb forma de barret).

i els masos, i s'utilitzaven per l'explotació forestal i la ramaderia; els nombrosos pous de gel com els del barranc de la Pasquala, o els situats al voltant de Rojals i Prades, i els marges i barraques de pedra seca fruit dels antics bancals on s'hi plantava vinya i avellaners. Tots aquests elements han perdurat fins als nostres dies i formen part del patrimoni paisatgístic de les Muntanyes de Prades.

Els mateixos masos de muntanya esdevenen un testimoni històric de l'economia tradicional de la zona. Dispersats per tot el massís, només en l'antic terme de Rojals, han estat inventariats 57 masos i 4 molins fariners. Entre ells hi destaquen com a singulars els masos balmats, construïts a raser dels nombrosos cingles que hi ha a la zona i aprofitant les balmes naturals.

Un testimoni de l'activitat industrial del passat són les diverses explotacions mineres avui totalment abandonades i la majoria d'elles ben integrades en el paisatge. Sembla ser que els romans ja explotaven els minerals d'aquesta zona i extreïen argent. Aquesta explotació fou continuada al bosc de Poblet pels monjos del monestir. Durant la primera meitat del segle XX també s'explotaren altres minerals com la baritina i s'extreïen llambordes.

Finalment, també s'han de destacar diverses ermites distribuïdes per tot el territori, com la de Sant Joan de la Muntanya, prop de Montblanc, de la Trinitat, prop de l'Espluga de Francolí, la de Sant Roc i la de l'Abellera prop de Prades, la de Barrulles prop de Capafonts, o la de Sant Antoni de Pàdua, propera al nucli de Vilanova de Prades i bastida

al segle XIX; així com les diverses cases forestals i antigues granges medievals com la de la Pena o la de Castellfollit en el bosc de Poblet, i també el centre històric de la vila de Prades.

Des del punt de vista del **valor d'ús social**, l'àrea és plena de miradors naturals freqüentats, com el de la Pena, el de Sant Joan, el de la Mola d'Estat, el de la Mola Roquerola, o el de l'Abellera. Els itineraris són molt nombrosos i es realitzen en cotxe mitjançant les carreteres locals i les pistes forestals que uneixen les poblacions, en bicicleta de muntanya, a peu, mitjançant 4 GR que creuen la unitat: el 65-5, el 7, el 7-1, i el 7-1-4, i també a cavall. A banda també existeixen diverses zones de lleure com la de la Trinitat, la de Castellfollit, i la del Titllar, situades al bosc de Poblet, la de l'ermita de l'Abellera a Prades, o la de Capafonts. Prades amb un càmping i una casa de colònies és el principal centre de lleure i repòs de la zona. També s'ha de destacar el refugi de muntanya dels Cogullons, prop de Rojals, on s'hi troba una zona important d'escalada esportiva, l'àrea de la Font Gran, a la Riba, on també hi ha un refugi i el sector d'escalada esportiva de la Penya Roja.

Com a zona de muntanya, aquesta àrea també presenta **valors mitològics** relacionats amb el seu paisatge com ara els Frares Encantats (dos formacions de roques al capdamunt del bosc de Poblet), la roca Foradada de Prades, la roca Balladora o el Barret del Bisbe (amb forma de barret) entre altres. Les llegendes també són habituals a la zona; Josep M. Contijoch en recull algunes en el seu treball «*Ràfegues muntanyenques*».

Des del vessant religiós i espiritual, s'han de destacar els paisatges associats a les ermites de la Mare de Déu de l'Abellera i la de Sant Roc, a Prades, de la Santíssima Trinitat, al terme de l'Espluga de Francolí, de la Mare de Déu de Barrulles, al terme de Capafonts, i la de Sant Joan, al terme de Montblanc. També té un cert sentit religiós la cova de Fra Marginet al bosc de Poblet. A banda, els conjunts d'art rupestre repartits per tota la zona també atenen a motius religiosos i espirituals.

La identitat d'aquesta zona recau en un paisatge natural caracteritzat per la vegetació i un relleu abrupte, combinat amb els pocs assentaments humans existents: els pobles i els masos. Així i tot, són singulars com a **valors identitaris**: el bosc de Poblet, per la seva llarga història i vinculació amb el monestir, el tossal de la Baltasana, per ser el punt de més altitud de tot el massís, la roureda de roure reboll, per ser única a Catalunya, i el color vermell dels gresos i conglomerats del *Buntsandstein* (tram geològic de la sèrie triàsica) que dóna nom a la vila «Vermella» de Prades, esdevenint un color identitari de la zona.

### Principals rutes i punts d'observació i gaudi del paisatge

A les Muntanyes de Prades hi ha una gran quantitat i varietat de rutes i llocs interessants per descobrir el seu paisatge. Molts dels itineraris són els que recorren antics camins que s'empraven per portar a terme les activitats tradicionals com la ramaderia o l'explotació forestal. Els itineraris més interessants són els següents:

Itinerari per l'alzinar de la Pena: itinerari a peu molt interessant des d'un punt de vista natural. Ara es troba senyalitzat i circula pel PNIN de la Vall del Monestir de Poblet. Sorgeix des de Poblet i s'enfila pel bosc del monestir fins al mirador natural de la Pena (883 m), és el GR 171-4 que resseguint el barranc de la Pena i visitant l'antic pou de glaç del monestir, arriba fins a dalt el mirador, esplèndid punt des d'on es divisa la Conca de Barberà i l'Altiplà de Lleida. Després torna a Poblet passant per la font del Boixet i tornant a enllaçar amb el barranc de la Pena i el GR 171-4.

Un altre itinerari, també a la zona nord-oriental de la unitat és el que neix a Montblanc i descriu un circuit circular amb els GR's 171 i 175, coneguts per la ruta del Císter. Surt de Montblanc pel GR 171 fins a l'ermita de Sant Miquel, on trenca resseguint el barranc de l'Ermita que porta fins a l'ermita de la Santíssima Trinitat, aquí s'enllaça amb el GR 175, i retorna a Montblanc passant per l'ermita de Sant Joan. S'ha de tenir en compte que el GR-171 creua tota la unitat de est a oest.

A la part central de la unitat hi ha l'itinerari que enllaça la mola dels Quatre Termes (1.120 m) amb la mola de Roquerola (1.063 m), Recorregut molt interessant des d'on es pot observar tota la part baixa del riu Brugent, a més del mas balmat de Roquerola. S'inicia al GR 171 i a l'arribar a la mola dels Quatre Termes pren el sender de petit recorregut (PR) que descriu un circuit circular, passant per la Mola de Roquerola, i retornant al GR 171 al mateix punt d'inici.

Cal destacar també l'itinerari de la zona sud-occidental, que des de Prades visita la serra de la Gritella. Surt de Prades en direcció oest i segueix el GR 171, passa pel coll del Toniet, fins al grau del Salvadoret, des d'on s'enfila per un PR cap a la part més alta de la serra de la Gritella (1.135 m), des d'on es pot observar una panoràmica sobre Prades per un cantó, i la conca del barranc de la Gritella que desemboca al riu de Siurana, per l'altre. De tornada segueix el PR pel coll del Vidrier i arriba altre cop a Prades.



A banda d'aquests itineraris n'hi ha d'altres molt interessants que recorren barrancs extraordinaris com el de la Pasquala, el de Sant Joan, on hi trobem l'ermita del mateix nom, el de la Trinitat, on també hi ha una ermita i una àrea de lleure, o el de la Baridana i el del Llorç, on s'hi troben la majoria de conjunts d'art rupestre de la zona.

Amb cotxe també es poden realitzar rutes molt suggerents. Una de les més característiques és la que va de Poblet al coll de Capafonts per pista forestal. La carretera T-700 de Poblet a Prades és ideal per gaudir del paisatge del bosc de Poblet, i del inusual bosc de roure reboll (*Quercus Pyrenaica*) que sobretot hi ha a l'inici de la ruta, al endinsar-se al barranc del Tillar. Seguidament l'itinerari, que creua la unitat de nord a sud per la zona central, passa pel coll de les Masies, sota el tossal Gros (1.106 m), per arribar a Prades. Llavors acaba de creuar la unitat per la T-704 fins el coll de Capafonts.

Com a punts d'observació rellevants de les Muntanyes de Prades, destaquen la Pena (883 m) al sector nord-oriental de les muntanyes de Prades i que se n'ha parlat anteriorment.

El tossal de la Baltasana de 1.203 metres d'alçada sobre el nivell del mar, i punt més alt de les muntanyes de Prades. S'hi pot observar la millor perspectiva del conjunt de la unitat. Al sud i a l'oest queden les zones més baixes de la unitat, això fa del tossal un mirador privilegiat d'aquesta zona; i al nord i l'est, resta la part més muntanyosa, així es pot gaudir d'una excel·lent panoràmica de tota la unitat Muntanyes de Prades.

Altres miradors de les Muntanyes de Prades estan al sector de la serra de la Llena. Hi ha tres miradors paisatgístics importants que són: la punta del Curull (1.021 m), el coll de l'Abellar (1.002 m) i la torre de guaita contra-incendis (1.023,5 m).

## Riscos i impactes

La densitat i continuïtat de les masses de vegetació espontània de les muntanyes de Prades suposa un risc en cas d'incendi forestal, ja que l'extinció seria difícil. L'elevada freqüentació de la zona, tant en els nuclis de segona residència i punts de recalada d'excursionistes de Rojals i la Farena, com en la zona més turística de Vilanova de Prades augmenta aquest risc. A més, la manca de línies tallafocs ni altres barreres contra incendis fa que, en el cas que es donés un episodi d'aquest tipus, les conseqüències ambientals i paisatgístiques serien nefastes pel territori. La zona amb més risc és la de llevant, degut a una més baixa altitud, més evaporació i a les característiques de la vegetació.

Un dels impactes paisatgístics de tipus visual més accentuat és causat per la disposició del càmping en el municipi de Vilanova de Prades ja que suposa el trencament de l'estructura paisatgística, en alterar la disposició típica del poblament rural i de la vegetació que envolta el paratge.

Tenint en compte que es tracta d'una zona amb indústria inexistent i infraestructures lineals poc remarcables, la importància del seu patrimoni cultural i sobretot natural fa que la implantació de qualsevol nova activitat pugui tenir un risc o un impacte considerable sobre el paisatge. Degut a l'interès del seu paisatge i per tal d'evitar la seva degradació, la majoria d'aquest espai es troba protegit des de fa uns anys. El paratge natural de Poblet està declarat des de l'any 1984, i l'espai PEIN de les Muntanyes de Prades des de l'any 1992. No obstant, s'haurien de desenvolupar instruments de gestió ja que el PNIN de Poblet, després de més de 20 anys de la seva declaració, no té aprovat un pla d'ús i gestió que reguli i ordeni d'una manera global totes les activitats que hi tenen lloc.

Per tant, i a banda dels incendis forestals, els principals riscos i impactes d'aquest paisatge són els relacionats o derivats de les activitats turístiques. Així doncs, el creixement urbanístic de segona residència que s'està produint en les poblacions de la zona, sobretot a Prades, encara que no representa un risc molt important degut a que té poca superfície per on créixer, s'està produint sovint segons models de construcció que no tenen en compte l'arquitectura i els materials tradicionals de la zona, fet que en alguns casos produeix un impacte visual important. Altres impactes que es poden produir, són resultat de les activitats de lleure que es porten a terme sobre el medi natural, com la circulació motoritzada en vies no permeses, que pot produir efectes perjudicials a mitjà termini sobre els sistemes naturals i el paisatge de la zona.

Respecte a les infraestructures, el major impacte sobre el paisatge és el derivat de la instal·lació d'antenes de comunicació en disposar la zona de molts llocs enlairats. Encara que es tracta de fenòmens puntuals, en algun lloc concret, com en el tossal de la Baltasana, les antenes són molt visibles.

A la solana del serret de la Mina, fora dels límits del PEIN, s'ha roturat part del vessant per tal de plantar-hi vinya. L'actuació, que s'enmarca dins una prova pilot de recuperació d'antigues vinyes, pot implicar un augment del risc d'erosió.

## Descripció de la possible evolució de les Muntanyes de Prades

A les Muntanyes de Prades es tendeix a una homogeneïtzació del paisatge per l'augment de la superfície ocupada per la vegetació espontània i la configuració de grans masses forestals.

El progressiu abandonament dels camps de conreu, especialment d'avellaners, a causa de la seva baixa rendibilitat fa preveure que la tendència continuarà en un futur. Davant la deixadesa dels camps, la vegetació espontània ocupa el terreny i guanya extensió.

El fet que la major part de l'espai es troba protegit per diverses figures de protecció garanteix que la major part del paisatge quedi fora de projectes relacionats amb l'urbanisme, la creació de centrals eòliques i el desenvolupament de grans infraestructures lineals.

Així i tot, la creació del parc natural també farà que s'incrementi la divulgació de la zona arreu, i per tant augmentaran les activitats turístiques al territori, el que provocarà cada vegada més un augment de la pressió humana sobre el medi natural, mitjançant les activitats de lleure com el senderisme, la bicicleta de muntanya, la circulació motoritzada, la recollida de bolets, l'escalada esportiva, etc., el que a llarg termini pot provocar problemes sobre el medi repercutint sobre el paisatge.

S'ha de considerar el possible desenvolupament turístic de Vilanova de Prades i dels petits nuclis rurals de la Farena, Rojals i Rojalons a través de la dinamització de l'ecoturisme o el turisme esportiu fonamentat en els paratges de valor paisatgístic.

Aquest augment de les activitats turístiques també pot contribuir a seguir la tendència de creixement del nombre de segones residències, que ja té lloc des de fa uns anys, sobretot a les poblacions de Prades i Rojals.

D'altra banda, la poca activitat agrícola que hi ha a la zona, lligada sobretot al conreu de la patata i al de la castanya (productes amb denominació d'origen), s'ha de mantenir i incentivar des de les administracions per tal que augmentin els ingressos de la població local. Aquests conreus també contribueixen a mantenir un tipus de paisatge que afavoreix la biodiversitat d'aquest territori al mateix temps que ajuden a disminuir el risc d'incendi forestal. Sobretot és preocupant la zona situada més a ponent, que quedarà fora dels límits del futur parc natural, on predominen els cultius d'oliveres, avellaners, castanyers i ametllers. Es tracta de terres explotades bàsicament per pagesos de les poblacions d'Ulldemolins i Vilanova de Prades, generalment d'edat avançada i amb poques perspectives que els pagesos joves puguin seguir treballant aquest conreus. S'haurien de potenciar polítiques agràries per intentar mantenir la superfície de conreu actual



promocionant el cultius que donen més beneficis i amb denominació d'origen com les oliveres i les castanyes. Així doncs, l'evolució del paisatge d'aquesta zona concreta dependrà del manteniment de les terres de conreu. Allà on els conreus siguin abandonats, el bosc començarà la colonització ampliant-se encara més la massa forestal d'aquesta àrea i perdent la poca diversitat paisatgística actual.

L'explotació forestal, que al llarg de la història havia estat un dels motors econòmics, és actualment molt poc important degut a diversos factors. En primer lloc, per l'arribada d'altres fonts d'energia, fet que fa que cada vegada hi hagi menys demanda de llenyes a les llars d'aquestes poblacions. En segon lloc, a la baixa rendibilitat de les masses forestals deguda a una baixa productivitat causada per la climatologia de la zona, accentuada encara més els darrers anys per la disminució del règim de precipitacions. I en tercer lloc, a una alta fragmentació de la propietat forestal, ja que la majoria de les parcel·les no tenen més de 15 hectàrees de superfície. Una de les possibles solucions seria fomentar l'associacionisme dels propietaris forestals intentant d'aquesta manera fer més rendibles les seves propietats. D'altra banda, també s'ha de tenir en compte que una gran part de la massa forestal és de propietat pública.

L'abandonament de les activitats forestals ha provocat que en les darreres dècades cada vegada augmenti més la superfície forestal, disminueixi la diversitat paisatgística, i augmenti molt la quantitat de biomassa, així com la connexió entre els diversos estrats forestals. Això, juntament amb una baixa pluviositat i un augment de les activitats de lleure en els boscos, fa que any rere any augmenti el risc d'incendi forestal i que, sens dubte, sigui actualment el risc més important que té la conservació del medi natural i del paisatge d'aquesta unitat. Darrerament s'estan realitzant diversos tractaments forestals en boscos de propietat pública a la zona del bosc de Poblet i als Plans de Rojals que contribueixen a disminuir la quantitat de biomassa i la connexió entre els estrats de vegetació, però també poden provocar problemes a algunes espècies. Per tant, per tal de disminuir el risc d'incendi forestal cal seguir realitzant aquests tractaments, mesurant bé la repercussió sobre espècies concretes; potenciar polítiques agràries perquè no s'abandonin els conreus actuals; incentivar les activitats forestals i ordenar les activitats de lleure que tenen lloc en el bosc.

## AVALUACIÓ DEL PAISATGE

### Avaluació d'amenaques i oportunitats

#### Amenaces:

- La voluntat de preservar aquest territori no pot oblidar els espais que quedin sense cap protecció i que poden ser on s'ubiquin les infraestructures i serveis lligats al turisme, atret per la qualitat paisatgística de les muntanyes de Prades.
- El despoblament i l'abandó d'activitats ha fet augmentar l'extensió del bosc, creant un continu forestal amb risc de propagació de grans incendis. A més, la tendència a l'augment de l'extensió del bosc sembla que continuarà, a partir de la colonització dels conreus que es vagin abandonant i reduint considerablement la riquesa paisatgística de la zona.
- El gran atractiu que té aquesta unitat també pot suposar un factor negatiu per la quantitat de població que atrau i per la possibilitat de que es demanin millores en la xarxa viària per poder accedir amb més comoditat a l'interior de l'espai.
- La connectivitat ecològica i paisatgística amb la unitat de la Conca de Poblet està molt mermada per l'acumulació d'infraestructures que ressegueixen les proximitats del Francolí i que fragmenten el territori.
- L'augment de la demanda de segones residències pot tenir efectes negatius sobre el paisatge, però més per la construcció amb una tipologia poc integrada dels habitatges que no pas per l'ocupació desmesurada del territori.

#### Oportunitats:

- La configuració del relleu i l'abandonament de les activitats tradicionals han permès que una important extensió forestal, madura, ben constituïda i amb presència de formacions d'especial interès, sigui la coberta del sòl principal i el motiu principal de protecció d'aquest espai. A més, una important extensió del bosc és de gestió pública, majoritàriament a càrrec de la Generalitat.
- Les muntanyes de Prades han estat un dels referents de l'excursionisme català. Aquest fet és clau per entendre la gran diversitat de bibliografia generada i el continu temporal de la mateixa. Això permet resseguir la història del lloc, alhora que enforteix més el sentiment identitari de la població.

- L'empremta humana en aquest espai està molt integrada en el territori, enfortint més el caràcter de la unitat alhora que afegeix un valor patrimonial que pot ser un factor per aconseguir un desenvolupament del turisme local adaptat a les necessitats i possibilitats de l'espai.



## PLANIFICACIÓ DEL PAISATGE

### Objectius de Qualitat Paisatgística

Els objectius de qualitat paisatgística (OQP) que s'exposen a continuació són específics d'aquesta unitat de paisatge. Igualment, també són d'aplicació els objectius de qualitat paisatgística definits per a tot l'àmbit territorial del Camp de Tarragona continguts en el capítol 12 de la present memòria (volum 1).

#### OQP5.1

Un paisatge del massís muntanyós de Prades, amb una gran biodiversitat i riquesa geològica, on s'hi dugui a terme una bona gestió mantenint un nivell molt baix d'artificialització i fomentant les mesures integradores en totes les actuacions necessàries (millora de les carreteres, desenvolupaments urbanístics, establiment d'equipaments i de serveis tècnics...).

#### OQP5.2

Un important patrimoni històric d'abrils amb pintures rupestres, coves amb jaciments arqueològics, masos balmats construïts a recer d'un cingle, masos de muntanya testimonis d'un poblament antic i el centre de la Vila de Prades, ben gestionat compatibilitzant la seva preservació amb la promoció social i turística afavorint la diversificació econòmica d'aquest territori.

#### OQP5.3

Un paisatge urbà dels nuclis de Prades, Vilanova de Prades, Rojals, Rojalets i Farena ben planificat i que creixi de manera ordenada afavorint la compacitat del nucli, fomentant l'adopció de tipologies i d'elements identitaris propis de l'arquitectura de muntanya mediterrània, i respectant les principals visuals de qualitat i la seva façana paisatgística, centrada en el campanar.

#### OQP5.4

Un paisatge de valls, barrancs, cingleres, tossals, altiplans, espadats, balms, formacions rocoses..., ben conservat, lliure d'edificacions i instal·lacions, i amb zones habilitades per a la seva contemplació ben integrades en el paisatge.

#### Àrees amb valors especials a protegir

- Paisatge del roure reboll (*Quercus pyrenaica*) i el castanyer (*Castanea sativa*) del nord del nucli urbà de Prades i els entorns de Vilanova de Prades, pels seus valors ecològics i estètics.
- Paisatge de cingles i codines de la Serra de la Llena i de l'Estret de La Riba, posant-ne en valor la seva geomorfologia.
- Façana i perímetre visual del nucli de Prades, evitant el creixement dispers i mantenint i potenciant el característic paisatge de la «vila vermella», reglamentant a través del POUM, la tipologia constructiva, els tipus de materials, els codis cromàtics, les alçades i les cobertes en la construcció de noves edificacions o en les reformes de les existents.

#### Àrees de foment de la gestió

- Masses forestals que ocupen la pràctica totalitat de la unitat, especialment en aquelles que no gaudeixen de cap figura de protecció legal. Millorar-ne la qualitat paisatgística, compatibilitzar-ne la gestió forestal amb la preservació dels valors ecològics, estètics i d'ús social, així com emprendre mesures per a la reducció del risc d'incendis forestals.
- Miradors del paisatge del tossal de la Baltasana, de la Pena, del Curull, del coll de l'Abellar, i de la torre de guaita contra incendis de la serra de Llena. Conservar-los i millorar-los per les perspectives panoràmiques que ofereixen sobre àmplies extensions de la pròpia unitat i altres de veïnes, especialment la Conca de Barberà, les Garrigues i el Montsant
- Nucli rural de Vilanova de Prades, que pels seus valors històrics i estètics, caldria restaurar-lo en aquells sectors que ho necessitin, evitant el creixement dispers, i afavorint la integració de les noves construccions en el paisatge preexistent.

#### Àrees susceptibles d'accions d'ordenació

- Paratge natural d'interès nacional del Bosc de Poblet, el barranc del Titllar i del barranc de la Trinitat, així com els espais inclosos a l'Inventari d'espais d'interès geològic (esculls de la Riba,



sector modelat granític de la Vall de Castellfolit i àrea de Prades- Siurana), que pels seus valors naturals i estètics caldria fer-ne difusió a través de l'establiment de rutes.

- Sòls agrícoles de la solana del serret de la Mina, situats en un espai de fort pendent, protegir-los de l'erosió.
- Marca «Muntanyes de Prades», posar-la en valor per millorar la comercialització dels productes turístics i agrícoles.
- Senyalitzar el recorregut d'interès o itinerari paisatgístic de Poblet-Prades-coll de Capafonts.