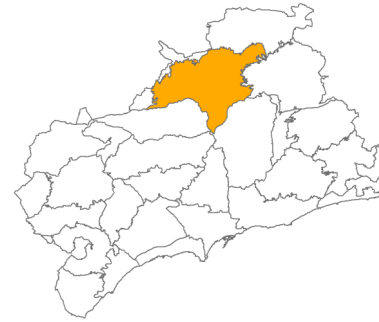


Conca de Poblet

COMARCA:	Conca de Barberà
SUPERFÍCIE:	24.843 ha
MUNICIPIS:	Oest de Sarraí, sud de Rocafort de Queralt i Forès, Solivella, Blancafort, Pira, Barberà de la Conca, est de Montblanc, l'Espluga de Vimbodí i Vimbodí. Part de la Cabra del Camp



Trets distintius

- Conca d'erosió.
- Lleugerament ondulada en el sector nord. L'existència d'alguns petits turons possibilita la presència d'algunes clapes de vegetació espontània, especialment bosquines i matollars.
- El riu Anguera i el Francolí són els principals cursos d'aigua, i han estat els principals agents implicats en la gènesi de la conca.
- Les margues, els gresos i les lutites són els materials predominants, roques tendres que permeten l'establiment de conreus.
- Paisatge eminentment agrícola, especialment vitivinícola. La producció vinícola s'adscriu en bona mesura sota la Denominació d'origen Conca de Barberà, que s'estén per un territori similar a la Conca de Montblanc.
- Els cultius de caràcter herbaci s'estenen per varis llocs al llarg de la unitat, especialment al nord de Sarraí i Rocafort de Queralt i al voltant de Montblanc.
- El paisatge agrícola secular de Montblanc i rodalies, s'ha transformat per la construcció d'alguns polígons industrials.
- El monestir de Poblet, que dóna nom a la unitat, és un element amb un alt valor històric, religiós i identitari.

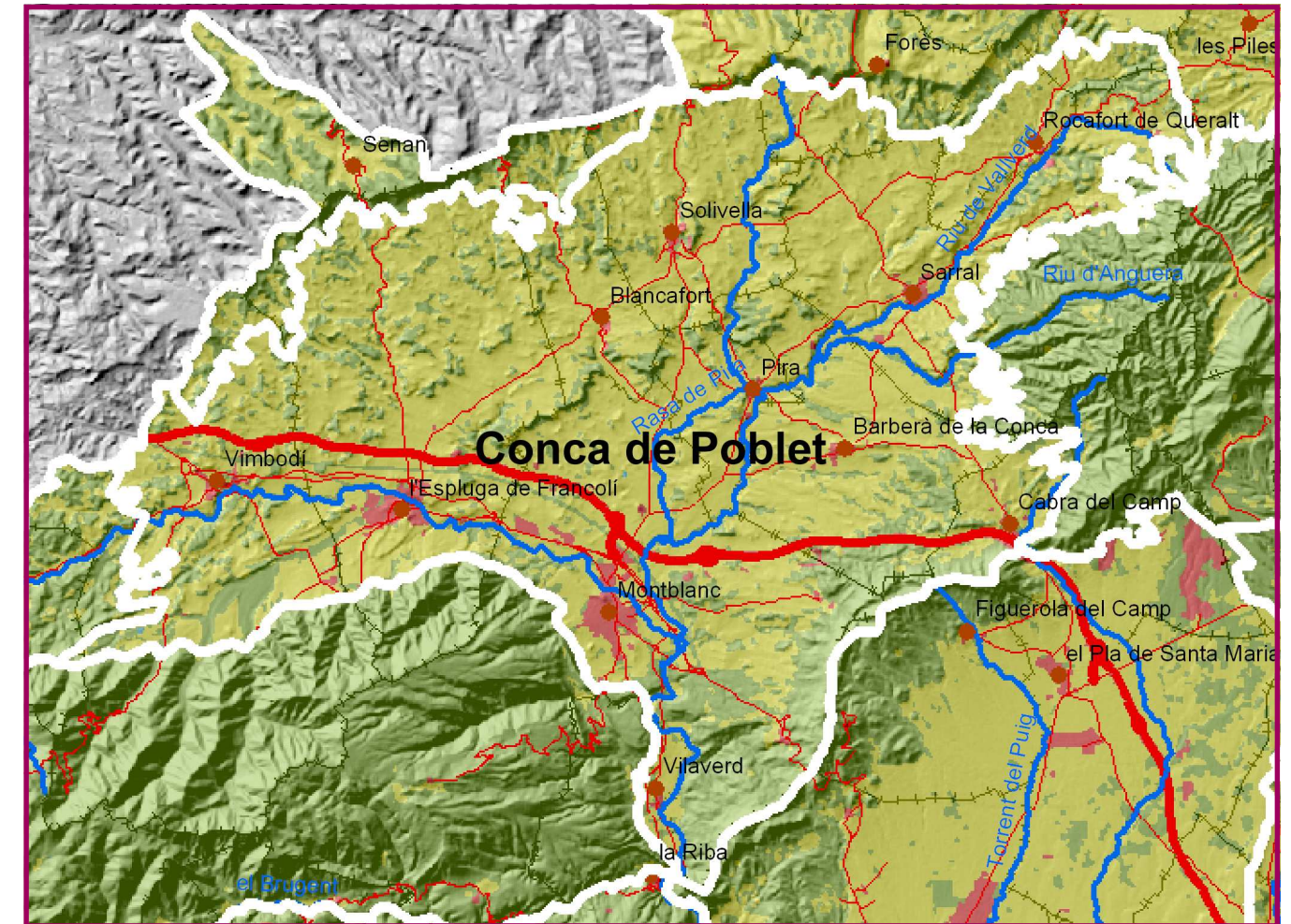


Figura 4.1. La conca de Poblet es correspon amb una cubeta modelada pel treball erosiu dels rius Anguera i Francolí que han actuat sobre els materials sedimentaris tendres de l'Oligocè. El fons de la conca està ocupat pels conreus i la vegetació queda reduïda al cim dels turons o en els vessants de les serres perifèriques.

Elements naturals i humans que constitueixen el paisatge

La Conca de Poblet es localitza al nord del Camp de Tarragona. És una conca d'erosió tancada i ben delimitada pel conjunt de serres i relleus muntanyosos que l'encerclen. El paisatge agroforestal que hi predomina ha estat modelat al llarg dels segles en un territori ric en elements del patrimoni artístic, històric i religiós. El conjunt li confereix un caràcter propi i ben diferenciat de les terres veïnes i dona forma a una de les unitats de paisatge més ben definides del Camp de Tarragona.

La Conca de Poblet coincideix de fet amb la Conca de Barberà dels geomorfòlegs, en un sentit fisiogràfic estricte, si bé aquí s'utilitza el terme Conca de Poblet per tal de no confondre la unitat de paisatge amb la comarca homònima. Estructuralment, la cubeta, a l'igual que l'Anoia i el pla de Bages, és una de les conques perifèriques del marge meridional de la Depressió Central Catalana.



Figura 4.2. Part nord de la Conca de Poblet des de la serra del Tallat. En primer terme s'observa la zona de contacte entre la serra del Tallat i la Conca de Poblet a l'alçada de Blancafort i Solivella. Al centre de la imatge s'observa la plana central de la conca, mentre que al fons s'albiren les primeres serres de l'Alt Gaià al terme municipal de Sarraí.

L'estructura del relleu ha facilitat el modelat de la conca. Al sud, a la serra de Miralles, hi afloren les pissarres paleozoïques del sòcol hercinià i a sobre la sèrie estratigràfica del Triàsic, present a moltes muntanyes del Camp de Tarragona. A causa de l'aixecament del bloc de la serra de Miralles les capes dels materials del Triàsic estan molt basculades cap el nord. A sobre d'aquests materials s'hi van dipositar tota una sèrie de capes sedimentàries ja d'edat eocena i paleocena. Els més antics a la vora sud, els més moderns a la vora nord. Els materials de

l'Eocè només són visibles a l'extrem sud-oest de la conca, al sector de Vilaverd, i a mesura que ens desplaçem cap el nord apareixen els materials de l'Oligocè. Així, entre Montblanc i Sarraí el terreny està constituït per margues llimoses de color vermell que cap a Barberà de la Conca s'intercalen amb nivells de conglomerats i gresos també de color vermell. Més al nord, en els municipis de l'Espluga de Francolí, Blancafort, Solivella i Rocafort de Queralt, apareixen gresos i margues rogenques que més al nord són substituïts per gresos i margues groguenques ja en la transició cap als relleus de les serres de Vilobí del Tallat. Aquest sector septentrional és de relleu més trencat, amb tot un conjunt de turons i serres baixes separades per torrents, a diferència del sector central on la monotonia de la plana només és trencada per l'aparició d'alguns turons testimoni. Els Ullastres i el Tossal Gros d'Ollers, tots dos al municipi de Barberà de la Conca, en són bons exemples.

L'acció erosiva dels rius Anguera i Francolí ha buidat els materials tendres fins a configurar una cubeta d'erosió tancada pels relleus muntanyosos que han quedat en ressalt. La serra de Vilobí i la serra del Tallat la tanquen pel nord. El coll de Deogràcies per l'est. Les serres de Comaverd, Carbonària i de les Guixeres pel sud, mentre que el gran massís de les muntanyes de Prades s'aixeca pel costat de ponent.

Les minses pluges que s'acostumen a registrar a la Conca de Poblet provoquen que els cursos d'aigua que la solquen siguin d'escassa importància. Tot i això, han tingut, però, una gran importància en la configuració actual del relleu. Com ja hem esmentat anteriorment, el riu d'Anguera ha estat el principal agent encarregat d'excavar la conca. El riu neix a la serra de Cogulló. A l'alçada d'Ollers rep el cabal del riu de Vallverd, que aporta les aigües del nord de la conca. Després de travessar bona part de la unitat, el riu d'Anguera desguassa al Francolí. El Francolí drena el sector occidental de la conca i segueix un traçat que voreja les muntanyes de Prades des de Vimbodí i l'Espluga de Francolí fins a Vilaverd i la Riba, on s'escola entre les muntanyes de Prades i la serra de les Guixeres per obrir-se pas a la Plana del Camp.

Les característiques fisiogràfiques de la conca de Montblanc han afavorit el desenvolupament de l'activitat agrícola, que ha anat en detriment de les grans masses forestals. La vegetació espontània, aproximadament una quarta part de la superfície total de la Conca de Poblet, es dona preferentment als petits turons testimoni, a les zones amb major pendent i, especialment a les serres de les Guixeres, Carbonària i de Jordà, al límit entre la conca i la Plana de l'Alt Camp. Els boscos aciculifolis són els dominants, especialment les pinedes de pi blanc (*Pinus halepensis*), molt esteses a les serres Carbonària i de Jordà i a petits sectors de tot el nord de la unitat, a la zona de contacte amb la serra del Tallat. A la serra Carbonària abunden les comunitats de caràcter arbustiu, com les garrigues de coscoll (*Quercus coccifera*) o les brolles de romaní (*Rosmarinus officinalis*). També hi ha pinedes de pinassa (*Pinus nigra* ssp. *salzmannii*) i rodals de pinastre

(*Pinus pinaster*). A les solanes de les serres de Vilobí del Tallat hi destaca la presència de les espècies: *Centaurea linifolia*, *Euphorbia nevadensis* i *Sideritis spinulosa*.

A causa de la morfologia planera i el predomini dels usos del sòl agrícoles els espais naturals protegits se situen a les serres que envolten la conca. Només la plana de peudemont on es localitza el monestir de Poblet i fins el llit del riu Sec forma part de l'espai natural protegit: «Paratge Natural d'Interès Nacional de la vall del Monestir de Poblet» que s'estén principalment pel vessant nord de les muntanyes de Prades. El Tossal Gros de Miramar, situat entre la serra Carbonària i la serra de Jordà, amb una extensió d'unes 180 ha, és un espai natural inclòs en el PEIN. Per altra banda la totalitat de les serres Carbonària i de Jordà, unes 1.500 ha, estan incloses dins la Xarxa Natura 2000 tot formant part del sistema Pre-litoral central Saburella-Ancosa.

Les espècies de fauna de més interès de conservació són les que tenen els seus hàbitats als relleus muntanyosos que tanquen la conca. Alguns rapinyaires que nidifiquen als vessants occidentals de les serres de Comaverd, de les Guixeres, de Carbonària i de Jordà com són l'àguila marcenca, l'àguila cuabarrada, i el falcó peregrí, tenen una àrea de campeig que inclou el mosaic agroforestal de la conca.

La poca extensió i continuïtat de les masses forestals en el centre de la conca fan que el risc de gran incendi forestal se situï a les serres veïnes. De fet els Perímetres de Protecció Prioritària de les muntanyes de Prades i de l'Alt Gaià només afecten els boscos de la conca situats a l'estreta franja que s'interposa entre Montblanc i l'inici dels relleus de



Figura 4.3. Les condicions orogràfiques canvien a la serra de Miramar, on una orografia més abrupte impedeix els conreus i possibilita la presència de notables masses forestals.

la serra de Prades. També hi resten inclosos els boscos situats al sud de Sarral i Rocafort de Queralt i que recobreixen els primers contraforts de la serra de Comaverd. Per altra banda, les serres de les Guixeres i de Carbonària han quedat fora dels Perímetres de Protecció Prioritària encara que són sectors de predomini forestal i que han estat afectats pel foc més d'una vegada.

La Conca de Poblet és un paisatge eminentment agrícola, especialment vitivinícola. Bona part de la producció s'adscriu a la denominació d'origen Conca de Barberà, creada l'any 1989 i que s'estén per uns límits semblants als de la unitat. El 2005 va recollir més de 23 milions de quilos de raïm, dada que exemplifica l'important pes del sector.

El segon tipus de conreu en importància són els cereals, que es concentren a diferents àrees: als voltants de Montblanc, on darrerament forma un paisatge en mosaic amb els edificis de les noves indústries, al nord de Vimbodí, al Pla d'Anguera a Barberà de la Conca i a alguns sectors de Cabra del Camp. Al nord de la conca, al municipi de Rocafort de Queralt, hi ha també una important presència de conreus herbacis, en uns relleus que connecten amb els de la Baixa Segarra a través del coll de Deogràcies.

A part de la vinya i els cereals, la resta de cultius tenen una presència molt més residual. Al corredor entre Montblanc, l'Espluga de Francolí i Vimbodí hi ha alguna presència de conreus arboris, principalment oliveres i avellaners. L'important pes que el sector agrícola ha tingut històricament té un dels seus millors exemples en la formació i consolidació de les cooperatives agrícoles, un fenomen que es dona a pràcticament tots els municipis de la conca.

De la interacció entre la vegetació espontània i l'espai agrícola en surt el mosaic paisatgístic típic de la conca de Montblanc: un espai amb dominància de l'agricultura, especialment la vinya, acompanyada sovint d'altres tipus de conreus i amb la vegetació espontània que ocupa els espais amb major pendent. El paisatge és més heterogeni al nord-oest, pel que fa a les formes i la varietat de colors, producte de la diferent configuració del relleu, mentre que en el centre de la cubeta com a Pira o a Sarral, el relleu més planer implica un paisatge més homogeni i també unes explotacions agrícoles més grans.

El mosaic paisatgístic és lleugerament diferent en les immediacions de Montblanc, degut a la proliferació d'infraestructures, zones industrials i residencials. De la regulació del creixement de la ciutat en dependrà en bona mesura el futur del paisatge del sud de la conca de Poblet, en un territori on s'auguren canvis socio-econòmics importants a curt i mitjà termini. També caldrà contemplar l'evolució de l'agricultura, principal agent en la configuració del paisatge.

A part de la singularitat, en termes paisatgístics que suposa Montblanc dins la unitat, cal destacar també el fet diferencial que suposen les serres de les Guixeres, Carbonària i de Jordà. Conformen un espai sotmès a una pressió humana menor i, conseqüentment, menys vulnerable a les perturbacions i les dinàmiques exògenes. El risc d'incendi, fenomen conegut en èpoques recents, sembla l'únic agent extern amb capacitat d'alterar la dinàmica de la vegetació espontània en aquest territori de frontera entre la Conca de Barberà i la plana de l'Alt Camp.

El monestir cistercenc de Poblet, situat ja a peu de les muntanyes de Prades, és el màxim exponent del ric patrimoni cultural de la conca. Al seu voltant hi trobem també paisatge agrícola secular, amb la vinya com a protagonista.

Evolució històrica del paisatge

La Conca de Poblet mostra indicis clars d'activitat humana des de la prehistòria, però és posteriorment amb l'arribada dels romans i, sobretot, a partir del segle XII amb la reconquesta, quan segurament s'inicia la plena humanització amb el poblament de la majoria dels nuclis habitats que s'hi troben actualment. Això va comportar el desenvolupament de l'agricultura i la ramaderia a la zona, especialment fomentada des del monestir de Poblet que va implantar nous sistemes de conreu, organitzacions agrícoles com les «granges» i va introduir el cultiu de la vinya. El desenvolupament d'aquest cultiu va representar un camí sense retorn en la transformació del paisatge natural de la conca, i va arribar a la seva màxima expansió durant l'última dècada del segle XIX quan el percentatge de terra conreada va assolir els valors més alts. Aquesta transformació ha deixat una empremta encara visible actualment sobre el paisatge, fruit de les diverses construccions de pedra seca. L'aparició de la fil·loxera, l'any 1893, comportà la transformació de molts d'aquells conreus de vinya en cereals i, anys després, en plantacions d'ametllers, oliveres i avellaners. A l'inici del segle XX, i com a resultat de la crisi agrària, es van començar a abandonar les terres menys productives, les de més difícil accés, amb sòls més primers i de més pendent. Aquests són els terrenys que actualment es troben ocupats principalment per brolles de pi blanc.

L'evolució de la població a partir del segle XII va estretament lligada a l'evolució de l'agricultura, a les guerres i a les epidèmies sofertes al llarg de la història. Es caracteritza per fortes davallades produïdes per les pestes fins el segle XVI. A partir d'aquest segle, s'inicià una curta recuperació, trencada de nou per les guerres durant el segle XVII. Així doncs, no és fins passada la guerra de Successió que la població de la Conca de Poblet augmentà dels 5.271 habitants atribuïts a l'any 1720 fins els 15.199 habitants de l'any 1789, un augment degut en bona mesura a l'increment del conreu de la vinya. Aquest fort creixement demogràfic culminà l'any 1887 amb uns 22.818 habitants. La posterior crisi agrària i la guerra civil feu disminuir dràsticament la població amb els 16.723 habitants censats l'any 1940; la davallada continuà fins l'any 1964, quan es compten 14.707 habitants. A partir d'aquí s'inicià una lenta recuperació fins els 15.658 habitants de l'actualitat, fruit del desenvolupament industrial, el turisme i la immigració. D'aquesta manera, el paisatge actual de la Conca és el resultat del poblament i el desenvolupament de l'agricultura des de l'època medieval (caracteritzat principalment per la vinya i el cereal), conjuntament amb la transformació soferta a partir de la dècada dels anys 70 del segle XX amb el desenvolupament industrial de la comarca. Aquest últim, ha implicat la construcció d'infraestructures lineals com l'autopista, línies d'electricitat, carreteres, l'oleoducte i darrerament el pas del TGV, que han suposat forts canvis en el paisatge tradicional de la zona.



Figura 4.4. A diferència d'altres planes agrícoles, el relleu lleugerament irregular característic de la major part de la conca configura en bona mesura un mosaic paisatgístic en que l'alternança de tipus d'usos és constant. A la imatge s'observen els paratges situats al sud-est del nucli del Sarral.



Figura 4.5. La petja de la història pren diferents formes al llarg de la unitat, però és a Montblanc i al monestir de Poblet on es fa més patent. A la imatge s'observa la muralla de Montblanc, una de les principals icones de la comarca.

Organització actual del paisatge

La Conca de Poblet gaudeix d'un paisatge força homogeni. Coincideix amb una vasta àrea de relleu deprimit i ben delimitat per les serres que l'envolten per tots costats. El paisatge agrícola tradicional en mosaic que només és alterat per la presència d'algunes granges poc integrades. Els conreus ocupen una gran extensió a causa dels materials sedimentaris tous que també han facilitat l'acció erosiva de buidat per part dels rius Francolí i Anguera. La vinya és el conreu més estès i que dona caràcter a la unitat. Els camps no ocupen extensions molt grans i estan delimitats pel traçat sinuós de la xarxa de torrents que drena la conca. Pinedes de pi blanc i fragments d'alzinar colonitzen els barrancs, els turons testimoni i els vessants perifèrics, ja que són aquests els únics espais que han quedat al marge de l'activitat agrícola.

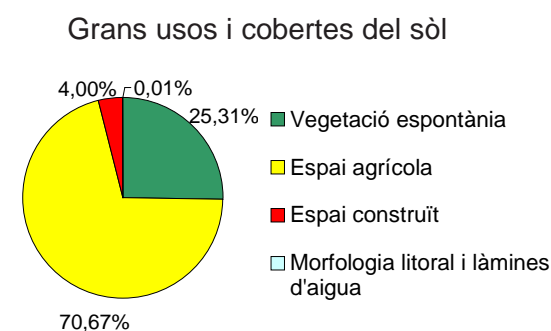
En general, el paisatge té un caràcter eminentment rural, encara que en les darreres dècades ha començat a patir un procés de transformació que ha comportat la fragmentació i la divisió de part del territori i la pèrdua de terrenys agroforestals. Per descriure'l es pot dividir el territori de la unitat en tres sectors diferenciats:

1) El primer sector és el més extens de la conca i també el més representatiu del paisatge tradicional d'aquest territori. Geogràficament

es troba en la zona situada al nord del traçat de l'autopista AP-2 i comprèn la major part dels termes municipals de Barberà, Pira, Sarral, Rocafort de Queralt, Solivella, Blancafort, i part dels de Montblanc, l'Espluga de Francolí i Cabra. Es tracta d'un paisatge principalment agrícola, fortament parcel·lat i de secà, on predomina el cultiu de la vinya i els cereals, acompanyats per ametllers i oliveres, configurant, en determinats sectors, una bona mostra representativa del paisatge de la *trilogia mediterrània*. Aquests cultius es troben intercalats amb conreus erms, que moltes vegades ja tenen comunitats arbustives, i amb petits boscos illa (sobretot de pi blanc) situats a les zones amb més pendent o en els sòls més prims i pedregosos. També es troben conreus al llarg dels torrents i les rases que configuren la conca del riu Anguera.

Els nuclis de població són petits i en general ben conservats, encara que en els darrers anys s'estan produint canvis importants en la tipologia de les noves construccions, sobretot en les poblacions de Sarral i Pira, cosa que trenca amb l'arquitectura tradicional de la zona. Aquestes dues poblacions també són les úniques que concentren una petita superfície de sòl destinat a ús industrial. La xarxa viària és la bàsica per la comunicació entre pobles: destaquen la C-241 que es dirigeix a Igualada, i la C-14 en direcció a Tàrraga. A banda d'aquestes dues carreteres, les infraestructures més impactants sobre el paisatge són dues línies d'electricitat d'alta tensió que creuen la zona d'est a oest.

2) El segon sector és el més transformat, sobretot a partir dels anys 70 del segle XX. Es tracta de la franja de terreny que històricament servia de pas entre les terres del litoral i les terres de l'interior. És l'eix del riu Francolí, i comprèn la zona on es concentra la major part de la població de la comarca: els nuclis de Vimbodí, L'Espluga de Francolí, Montblanc i Vilaverd. Es tracta d'un paisatge fortament transformat on hi trobem la major part d'infraestructures lineals d'aquesta part del territori: l'autopista AP-2, la línia del TGV, la línia de tren convencional, la carretera N-240 entre el coll de Tarrès i el coll de Lilla, la C-14 des de Montblanc fins l'estret de la Riba, i dues línies d'electricitat d'alta tensió que en conjunt fragmenten i divideixen el paisatge. També hi és present una important superfície destinada a sòl industrial al llarg de la N-240 al seu pas per l'Espluga de Francolí i Montblanc, que es troba en constant creixement. A més, a la zona sud dels nuclis de Montblanc i Vilaverd, al



peu de les muntanyes de Prades, s'hi troba una petita franja on la majoria de conreus han estat abandonats i on les comunitats vegetals arbustives es barregen amb petites urbanitzacions o edificacions disperses d'activitat de cap de setmana. Hi ha petits racons amb alt valor paisatgístic com l'aiguabarreig del riu Francolí i el riu Anguera, amb edificacions d'interès històric com els molins de la Vila, el nucli de Lilla i els seus voltants, i sobretot el nucli de Prenafeta. També s'ha de destacar com un valor paisatgístic important el conjunt monumental i artístic del centre històric de Montblanc.

3) El tercer sector és el situat a la zona nord del peu de les muntanyes de Prades, tocant al paratge natural de Poblet i emmarcat majoritàriament en el terme municipal de Vimbodí. Es tracta d'un paisatge rural protagonitzat principalment pel cultiu de la vinya, alternat amb petites superfícies forestals principalment d'alzinar. Hi tenen una destacada importància els conjunts monumentals del monestir de Poblet i les antigues granges de Milmanda i Riudabella. Cal destacar les roturacions nombroses i extenses realitzades a l'alzinar de la Mata, una de les masses forestals d'alzinar litoral situades sobre relleu planer més importants de Catalunya.



Figura 4.6. Fragment d'un dels paisatges més característics de la unitat, conformat per la presència de les vinyes situades en terrenys planers i les masses forestals ocupant els sectors menys aptes.

Expressió artística del paisatge

De la Conca de Poblet es conserva documentació gràfica i escrita del segle XVII, que dona algunes pinzellades del paisatge d'aquella època. Hi ha gravats fets per Bealieu del nucli de Montblanc, Barberà de la Conca i els seus entorns. Alguns viatgers com Bertomeu Joly també deixaren escrits breus on descriuen el paisatge i les costums dels llocs per on passaven. Aquest viatger estigué a Poblet l'any 1604.

És, però, al segle XIX, quan es comencen a trobar descripcions més extenses i més acurades. Eduard Toda i Güell deixà moltes referències en la seva obra «Poblet, recorts de la Conca de Barberà», de l'any 1883.

Antoni Palau i Dulcet publicà durant els primers trenta anys de segle XX guies sobre Poblet, Montblanc i la Conca de Barberà, on es troben moltes descripcions, servint com a exemple la següent:

«Per tots els indrets de la Conca, corren baixos comellars, que més o menys rublerts de vegetació, formant esquifides valls que amagant llurs poblets i masos, o tossals que els fan visibles de lluny. Montblanc arrecherat en les negres serres de migjorn. Barberà dalt d'un tossal. Vilaverd, Lilla y Prenafeta esparramats per les comes de llevant. Pira coronant un penyal abocat al riu. Ollers entre conreus. Rocafort, Montbrió i Sarra, allunyats i amagant-se al esguard. La Guàrdia i Solivella dalt d'un tossal dominant la carretera. Blancafort amagat als peus del Tallat. Vimbodí dalt d'un turó. L'Esplugu baix del riu esglaonant el Capuig. Més enllà el monestir de Poblet bellament rodejat de verdor, i arreu masies entre olivars i quintanes». (Palau i Dulcet, A.; *La Conca de Barberà*. Barcelona, 1912).

Josep Pla descriu magistralment la Conca de Poblet:

«La Conca està reclinada sobre un teló de fons de muntanyes, els punts més elevats de les quals formen partió de les aigües amb la Segarra, el Baix Urgell, les Garrigues i les Muntanyes de Prades. Les barrancades que formen aquest cercle muntanyós alimenten al mandrós riu Francolí, que constitueix l'eix de la comarca. A un costat i altre del seu curs verdeggen els horts i els arbres fruiters; aquesta cinta de terra al·luvial és de vegades molt estreta i de vegades s'eixampla una mica en una corba més rica i més amable. Els pobles s'aixequen en els pujols amb una indubtable pretensió estratègica. Des de l'horta fins a les altures suaus, les vinyes i els ametllers despleguen tota la noblesa botànica. Als faldars distingiu pinedes esclarissades que es destaquen sobre uns fons vermellosos o blanquinosos, de calcària pàl·lida. El país està molt ben comunicat. A les fondalades veiem algun vell molí. Les masies esquitxen de formes humanes

el paisatge i li donen un ordre plausible i agradable. La impressió és dolça i suau».

Altres escriptors que també van saber plasmar pinzellades del paisatge d'aquesta unitat dins de les seves obres són: Ramón Cantó i Espinach, Josep Iglèsies, Josep M. Poblet i Francesc Badia i Batalla.

Ramon Violant i Simorra també deixà moltes mostres etnogràfiques d'aquesta zona en la seva obra «Etnografia de Reus i la seva comarca, el Camp, la Conca de Barberà, el Priorat», publicada entre 1955 i 1959.

Durant els anys vint i trenta del segle XX, es van editar diferents col·leccions de postals (fototipia Thomas, Roisin, Toldrà, Baldrich...) que reflecteixen el paisatge, els monuments i la vida quotidiana d'aquesta unitat. Fotògrafs com Català Roca, abans, o Kim Castells, actualment, també han deixat testimonis gràfics d'aquest paisatge.

Dins del camp de la pintura han estat molts els artistes que han mostrat Montblanc i els seus monuments, el monestir de Poblet i altres elements patrimonials de la comarca, però també han plasmat en el seu art l'entorn d'aquest patrimoni arquitectònic, un paisatge que combina l'empremta dels humans amb la natura. Citem alguns dels artistes més destacats: Maties Palau i Farré, Josep Martínez Lozano, i Ismael Balanyà i Moix.

Dinàmica actual del paisatge

Els principals factors que incideixen sobre els processos de canvi actual del paisatge en aquest espai són les dinàmiques i les polítiques agrícoles, el creixement urbanístic i industrial, i, en menor grau, les dinàmiques turístiques i les activitats recreatives.

La posada en valor en els darrers anys dels productes vinícoles, ha provocat una tendència a la homogeneïtzació dels cultius de la zona i a una pèrdua del tradicional paisatge en mosaic. Fet que ha convertit la vinya en la principal protagonista. Això produeix sobre el medi una pèrdua de biodiversitat i una modificació dels hàbitats naturals de moltes espècies de flora i fauna. En aquest procés, s'aprofiten al màxim els millors terrenys, fins i tot roturant petites masses forestals que serveixen de refugi per moltes espècies de fauna i que són bàsiques com a corredors biològics. D'altra banda, i paradoxalment, amb la jubilació de molts pagesos s'estan abandonant els terrenys menys productius que són ocupats ràpidament per comunitats vegetals molt inflamables fet que augmenta el risc d'incendi forestal.

El creixement urbanístic i industrial és potser el principal factor de canvi del paisatge actual en aquesta unitat. L'augment dels processos

d'urbanització que s'han donat en els últims anys, la majoria d'ells de tipus horitzontal, amb construccions adossades unifamiliars que no són pròpies del paisatge de la zona, provoca una pèrdua evident de superfícies agroforestals. La urbanització de la zona té efectes negatius sobre el medi, com canvis morfològics dels terrenys i una disminució de la infiltració de les aigües. Aquest creixement urbanístic, juntament amb el creixement industrial, també afavoreix un augment de les infraestructures lineals com la construcció de noves carreteres, línies elèctriques i d'altres serveis que divideixen i fragmenten el territori.

Finalment, encara que les dinàmiques turístiques de la zona fins a l'actualitat no han provocat gaires canvis en el paisatge, sí que donen peu a problemes puntuals com l'augment d'edificacions aïllades en terrenys rústics o la pavimentació de vies rurals amb materials no adients.



Figura 4.7. Efectes sobre el paisatge de la construcció de la plataforma per al Tren de Gran Velocitat, a partir de túnels i viaductes, en el tram de Vilaverd, al sud de la unitat.

Valors paisatgístics

Un dels principals **valors ecològics** d'aquesta unitat és la seva funció com a corredor biològic, ja que moltes espècies animals i vegetals necessiten espais no massa transformats per desplaçar-se o expandir-se. En aquest context són molt interessants, sobretot per la fauna, els boscos illa entre els conreus que els hi fan de refugi. També són de vital importància els espais fluvials del Francolí i l'Anguera els quals encara conserven trams amb destacades comunitats naturals de ribera, sobretot al voltant del seu aiguabarreig. Altres biòtops molt interessants de la zona són els marges dels camins i dels camps de conreu, veritables reserves de biodiversitat i refugi de moltes espècies de fauna. També són d'interès, les comunitats rupícoles que es localitzen en petits cingles i sectors de roca de la zona. Finalment, s'ha de destacar, pel seu important valor ecològic, la comunitat d'alzinar litoral de la Mata, al terme de Vimbodí i prop de l'antiga granja de Riudabella, ja que està considerat l'alzinar en terreny pla més extens de Catalunya, una part del qual està inclòs dins el paratge natural d'interès nacional de la Vall del Monestir de Poblet.

Un petit fragment culminant de la vessant nord de la serra de Miramar està inclosa dins d'espais d'interès natural del Tossal Gros de Miramar, incorporat al PEIN per la diversitat faunística que acull. Així mateix, la continuació cap al sud d'aquesta carena ha estat inclosa dins la Xarxa Natura 2000.

Segurament, el principal **valor estètic** d'aquest paisatge és l'harmonia visual que resulta de la combinació física entre els diferents elements tradicionals de la zona: les diverses construccions de pedra seca com els marges, les barraques, les cabanes i els masos; els conreus de secà (la vinya, els cereals, els ametllers i les oliveres); i els diversos boscos illa i altres elements naturals. Aquest valor varia al llarg de l'any amb el pas de les estacions, provocant canvis de color i tonalitat. Durant la primavera, s'estableix el verd intens dels sembrats, dels primers brots dels ceps, i de les fulles novament recuperades dels arbres caducifolis. A l'estiu, s'adquireixen unes tonalitats més groguenques fruit de la maduració dels sembrats i són els pàmpols de la vinya els responsables de donar el color verd. La tardor porta els colors ocres de les vinyes i els marrons de la terra llaurada per tornar a ser sembrada. I finalment, l'hivern torna a escampar diferents tonalitats de verds per tot arreu i els ametllers, cirerers i altres fruiters ofereixen la seva floració. Un altre valor estètic és el que ofereixen les nombroses edificacions monumentals i històriques de la zona, com el conjunt monumental del centre històric de Montblanc, els nombrosos molins fariners, el monestir de Poblet, les antigues granges medievals de Milmanda o Riudabella, o els centres històrics dels pobles petits. Des d'aquesta zona també esdevé un important valor estètic la visió que es té de les diverses serralades que envolten la comarca, com la serra del Cogulló, la de Comaverd, la del Tallat, la de Vilobí o els diversos barrancs del paratge natural de Poblet que s'enfilen cap a les muntanyes de Prades.

Entre els **valors productius** de la Conca de Poblet destaca l'elaboració de vins i caves de bon reconeixement i amb denominació d'origen pròpia, Conca de Barberà, així com un oli molt valorat. És, però, el sector turístic de qualitat el que està traient més benefici dels valors naturals, històrics i culturals de la zona mitjançant l'àmplia oferta d'activitats relacionada amb aquests valors com la gastronomia, l'artesanía, els productes típics, les festes populars, les rutes com la del Císter o les dels cellers modernistes, els itineraris, els museus i, fins i tot, les activitats cinegètiques. Això es tradueix en un augment considerable d'establiments relacionats amb aquest sector (com cases de pagès, fondes, restaurants i botigues d'agroalimentació). D'altra banda, no es pot oblidar que el sector econòmic més important continua sent la indústria, ubicada principalment en polígons al voltant del nucli de Montblanc.

Els **valors històrics** estan sobretot relacionats amb el llarg procés d'humanització i, per tant, amb la presència de construccions tradicionals que generalment es troben encara ben conservades. Destaquen les construccions d'arquitectura rural com marges de pedra seca i barraques o cabanes de volta, molt nombroses a la zona; pous de gel, arneres i seguers, colomers, pous, mines d'aigua, bassos, basses, fonts, molins hidràulics fariners com els Molins de la Vila, peixeres o rescloses i sèquies. També cal remarcar la presència d'alguns ponts de pedra i restes de camins empedrats.

Tota aquesta mostra de construccions rurals és acompanyada per construccions i edificacions monumentals de gran importància com: els cellers modernistes de Pira, Barberà de la Conca, Sarral o Rocafort de Queralt, les esglésies, el conjunt monumental del centre històric de Montblanc amb béns catalogats Bé Cultural d'Interès Nacional com el



Figura 4.8. El monestir de Poblet és un dels majors exponents del ric patrimoni cultural i històric de la Conca de Poblet.

recinte emmurallat i altres com a Bé Cultural d'Interès Local, i finalment el monestir de Poblet, Patrimoni de la Humanitat. A banda s'ha d'esmentar l'important jaciment paleontològic de calcàries lacustres del període Oligocè ubicat prop de Sarral on s'han trobat nombroses restes fòssils sobretot de vegetals.

En relació a l'**ús social** del paisatge de la Conca de Poblet s'ha de considerar que és una zona que pot ser contemplada des de diversos miradors naturals: el coll de Lilla a la serra de Miramar; el Mirador de la Pena al capdamunt del bosc de Poblet; el coll de Belltall a la serra del Tallat i el Cogulló a la serra del Cogulló. Des de l'àrea de turisme del Consell Comarcal, en els darrers anys s'han fixat rutes amb marca pròpia com la del Císter, la dels cellers Modernistes, la ruta Medieval, la ruta de la serra de Miramar al Paratge de Poblet, o la de Poblet a Vilanova de Prades. Així i tot, també es poden realitzar rutes per la zona que visiten els diferents museus situats a Vimbodí, l'Espluga de Francolí, Montblanc i Sarral, o rutes que uneixen indrets o establiments relacionats amb l'artesanía (vidre, ferro, alabastre, fusta i ceràmica). La zona també és creuada pel GR7-1, pel GR 175 i pel camí de Sant Jaume, a més de diferents PR senyalitzats. Són diverses les àrees de lleure on es pot gaudir d'una bona estada: Els Torrents a Vimbodí, Els Sants Metges a Sarral, Sant Josep a Montblanc, Santuari de Montgoi a Vilaverd i l'àrea del riu Anguera a Pira. El monestir de Poblet i, ben a prop, el complex turístic de les Masies ofereixen la possibilitat de fer estades de repòs i meditació. A les Masies també hi ha un alberg de Joventut i una casa de colònies.

Entre els **valors religiosos i espirituals** destaca el monestir de Poblet, joia arquitectònica i cultural, declarat Patrimoni de la Humanitat l'any 1991, que compta amb una comunitat de monjos cistercencs i és el centre religiós i espiritual per excel·lència d'aquesta zona. Vinculada a l'existència del monestir de Poblet, la ruta del Císter canalitza i potencia els valors del propi monestir.

El camí de Sant Jaume que transcorre per aquesta part de la Conca també es troba catalogat com a recorregut de peregrinació. Se celebren diversos aplecs religiosos a la zona, com les festes quinquennals de la Mare de Déu dels Torrents de Vimbodí, les festes de la Mare de Déu de la Serra de Montblanc que se celebren cada 25 anys per tota la població, la festa del Sagrat Cor de Solivella, l'aplec a l'ermita dels Sants Metges de Sarral i la romeria al santuari del Montgoi de Vilaverd. A banda, s'han trobat elements funeraris, de l'edat del bronze i de l'edat del ferro al terme de Vimbodí, prop del monestir de Poblet, a part de nombrosos enterraments medievals existents per tota la zona.

Dels **valors simbòlics i identitaris** destaquen les construccions de pedra seca combinades amb els conreus de vinya, cereal i olivera. Contemplar els turons o comellars amb els antics bancals protegits pels seus marges i observar petites masies, barraques o cabanes esteses arreu contribueix a percebre la humanització del paisatge de

la Conca de Poblet.

Com a valor singular destaca el conjunt monumental del monestir de Poblet (Patrimoni de la Humanitat). Les terres del seu voltant i el bosc de Poblet foren declarades l'any 1984 paratge natural d'interès nacional amb una normativa destinada a protegir l'entorn paisatgístic del monestir. De fet, l'entorn del monestir ja disposava des de l'any 1970 de normes de protecció elaborades pel Patronat de Poblet. El conjunt monumental i artístic de Montblanc, declarat l'any 1947, és una altra de les singularitats d'aquesta unitat paisatgística. A més de ser patrimoni històric, Montblanc destaca per trobar-se al peu de l'espai PEIN del massís de les muntanyes de Prades.

Principals rutes i punts d'observació i gaudi del paisatge

Les principals rutes que es poden seguir per a l'observació i gaudi del paisatge són, per una banda les carreteres, i per altra banda els senders inclosos en la xarxa de senders de Gran Recorregut.

Les rutes que ofereixen una visió parcial del sector occidental de la Conca de Poblet neixen a l'Espluga de Francolí.

La primera es dirigeix cap al sud en direcció a les muntanyes de Prades per les carreteres TV-7001 i posteriorment per la T-700. Aquesta última ressegueix el peu de les muntanyes de Prades abans d'abandonar la unitat que ens ocupa, i endinsar-se propiament a la unitat de paisatge de les muntanyes de Prades; així permet contemplar el contrast entre la conca de Barberà al nord, i els Bosc de Poblet al sud, enmarcat en el paratge natural d'interès nacional de la Vall del Monestir de Poblet.

D'altra banda sortint de l'Espluga de Francolí també hi ha l'itinerari en direcció nord que enllaça amb les Garrigues Baixes i vall del Corb, creuant el coll de Senan. Aquest itinerari és interessant per dirigir-se de forma perpendicular a la serra del Tallat, així mentre s'atreveixa el mosaic agrícola que alterna herbacis de secà, ametllers, o vinyes; la ruta enfila sense dilació al petit contrafort que és la serra, i un cop a dalt es pot observar la panoràmica de la Conca de Barberà, que uns minuts abans s'estava creuant.

Un altre itinerari que cal remarcar se situa a la zona nord-oriental de la unitat, i es comparteix amb la unitat veïna Baixa Segarra. Parteix de Sta Coloma de Queralt en direcció sud per la C-241, i tot just sortir del poble trenca a mà dreta per agafar la carretera de Codony, que enllaça directament amb Conesa creuant un mosaic agrari formidable, caracteritzat pels conreus de cereals, vinya i fruters de secà, dels seus pendents de lo Codony (792 m) i del Tossal Rodó (764 m). Un cop a Conesa s'agafa la pista a Forès, que surt del pobles resseguint el

barranc de les Codines, i combina el mosaic agrari amb bosquines. És precisament des de Forès on es pot contemplar una de les millors panoràmiques sobre la Conca de Poblet, amb un teló de fons tant magnífic com les muntanyes de Prades. Finalment la ruta torna a Santa Coloma de Queralt enllaçant des de Forès amb la T-233 fins a Sarral, i d'aquí per la C-241 al punt d'origen, passant per Rocafort de Queralt. Ambdós pobles situats a la unitat de paisatge que ens ocupa.

Altres rutes per carretera són:

- La N-240, que des del coll de Lilla descendeix cap a la vall del Francolí i creua la unitat pel sector meridional. Des del coll de l'Illa es gaudeix d'una perspectiva general del sector Montblanc-Vimbodí, mentre que quan la carretera circula per la vall, el que es contempla són els creixements urbans i industrials i la resta d'infraestructures viàries localitzades en aquesta part de la unitat.

- L'autopista AP-2, que entra a la unitat per l'estret de Cabra del Camp i segueix després més o menys paral·lela a la N-240. Des de l'entrada pel coll de Cabra fins que s'enfonsa a la vall del Francolí es gaudeix d'una visió general de pràcticament tota la unitat de paisatge, així com de les serres que la delimiten pel sector nord i oest.

- Les carreteres locals TV-7002, T-700, TV-7003 i TV-7004, apropen al sector sud-oest de la unitat i permeten gaudir del paisatge amb tota tranquil·litat degut al baix nivell de trànsit rodat que suporten. La seva integració en el paisatge permet contemplar-lo de manera molt directa.



Figura 4.9. Tot i la preminència de la vinya, els mosaics agrícoles on s'alternen diferents tipus de cultius són habituals al llarg de la Conca. A la imatge, conreus herbacis, vinya i ametllers al Pla de la Vila (l'Espluga de Francolí).

Degut al poc desnivell que presenta la unitat, els itineraris no motoritzats que més destaquen, són els que condueixen a les unitats veïnes, així es pot gaudir d'unes vistes sobre el paisatges de la Conca de Poblet amb prou perspectives.

A la zona de Montblanc i Espluga de Francolí destaquen els itineraris que surten, un de Montblanc i l'altre de Poblet, els dos amb direcció a les muntanyes de Prades. El que neix a Montblanc descriu un circuit circular amb els GR's 171 i 175, coneguts per la ruta del Císter, i enllaça almenys tres ermites: la de Sant Miquel, la Santíssima Trinitat, i la de Sant Joan; a part de resseguir diferents barrancs.

La ruta que surt de Poblet arriba fins a La Pena (883 m), i transcorre pel paratge natural d'interès nacional de la Vall del Monestir de Poblet, un entorn de bosc mediterrani molt apreciat a la zona i que contrasta fortament amb la plana agrícola que deixa enrera. Dalt a la Pena hi ha el pou de glaç del mateix nom, d'unes grans dimensions, que usava el monestir per guardar-hi el gel. Des d'aquí també es gaudeix d'unes vistes sobre el monestir i la zona occidental de la conca de Barberà.

Una altra ruta a destacar és la que va de Prenafeta al tossal Gros (867 m), situat entre la serra Carbonària i la serra de Jordà, i que actua de talaia tant per la unitat de la Conca de Poblet, com de tot el Camp de Tarragona. Així s'observen els paisatges agrícoles de ambdues bandes des d'un mateix mirador.

També destaca el GR-7 que ressegueix el límit sud-est de la unitat, així com els dos GR's esmentats anteriorment, GR-171 i 175, que creuen la unitat de nord a sud.

Per últim, la ruta de Cabra del Camp al Cogulló (879 m), de la mateixa manera que les dues primeres, surt de la unitat de Conca de Poblet, però s'endinsa en la unitat veïna de l'Alt Gaià. És una ruta circular amb inici a Cabra del Camp d'on ressegueix el barranc del Cogulló, direcció nord-est pel GR-175, fins que el sender es separa del curs fluvial per acabar d'ascendir a dalt del Cogulló per la carena de la serra de Comanverd. Des del Cogulló s'observa tota la conca de Barberà d'est a oest. El descens es fa carenant, direcció sud-oest, pel turó de Conills, i segueix per Mas Conill i Cal Guixó, fins a retornar a Cabra de Camp.

El relleu de la Conca de Poblet, amb l'excepció del vessant nord de la serra de Miramar, és bastant uniforme amb poques diferències d'altitud, fruit de l'excavació al llarg del temps dels rius Francolí i Anguera, establint-se així una conca delimitada per serralades i blocs muntanyosos. Així doncs, per tal d'observar el paisatge d'aquesta zona des d'una certa perspectiva, s'ha d'estar situat en qualsevol dels punts més enlairats de les serres perifèriques. Aquests punts són els següents:

Com a miradors de la Conca de Poblet el coll de Lilla (540 m) (Serra de Miramar), punt d'entrada natural a la zona des del camp de Tarragona; i la Cogulla (789 m), són els dos més destacables de la unitat, ja que com s'ha dit anteriorment, la majoria de punts d'observació òptims es situen fora d'aquesta. Des d'allà, es pot veure tot l'eix del Francolí (Vimbodí, L'Espluga de Francolí, Montblanc i Vilaverd) amb les muntanyes de Prades al fons, i tot el camp de Tarragona. També es pot mencionar el municipi de Montblanc, com s'ha anunciat anteriorment es troba just a sota de la part nord-oriental de les muntanyes de Prades, així només d'ascendir una mica pels vessants d'aquestes, s'obté una panoràmica completa de tota la Conca de Poblet.

Altres miradors per observar el paisatge són:

El coll de Belltall (787 m) (Serra del Tallat): punt situat a la part nord-oest de la unitat. És la sortida natural de la comarca en direcció a les terres de l'Urgell. S'hi accedeix per la carretera C-14 des de la població de Solivella. Podrem observar tota la Conca de Poblet amb el seu característic paisatge de mosaic, els turons i els pobles, i al fons l'eix del Francolí amb les muntanyes de Prades al darrera.

El coll Roig: aquest és un punt de poca alçada però amb una gran vista sobre el bosc de Poblet. Està situat entre Vimbodí i Poblet per la carretera TV-7002, i podrem observar el monestir de Poblet i les vinyes del seu voltant, l'alzinar de la Mata i els barrancs del bosc de Poblet al fons.

L'ermita de St. Joan (680 m): ermita situada a les muntanyes de Prades, al terme de Montblanc. S'hi accedeix per un camí forestal des de la població de Montblanc o des de l'Espluga de Francolí. Mirador excel·lent per contemplar la major part de la unitat, sobretot la part nord i l'eix del Francolí.

Riscos i impactes

El paisatge tradicional de la Conca de Poblet començà a patir un procés de transformació a partir de la dècada dels anys setanta del segle XX amb la construcció de l'autopista AP-2, que causà un impacte tant paisatgístic com ecològic. A partir d'aquell moment s'ha donat un procés d'empobriment del paisatge natural de la part sud. A banda de l'autopista, al llarg dels anys s'han anat construint nombroses infraestructures que han fragmentat i dividit el territori com per exemple: el pas d'un oleoducte, quatre línies d'alta tensió, la proliferació d'antenes de telefonia mòbil i obres sense mesures correctores en les carreteres (el coll de Lilla). Darrerament, el traçat del TGV ha representat una forta ferida al territori amb l'afegit de ser una segona barrera que s'uneix

a l'autopista, deixant una franja de terrenys sense ús entre les dues infraestructures. La propera gran infraestructura lineal que acabarà de dividir el territori, és la construcció de l'autovia Montblanc-Tarragona que preveu un túnel per travessar la serra de Miramar, la sortida del qual es situarà ben a prop de la població de Lilla. En el camp de l'agricultura, la proliferació de grans empreses vinícoles, sobretot al voltant de Poblet, ha provocat que s'abusi del monocultiu de la vinya. Aquest fet repercuteix en un empobriment del característic paisatge en mosaic, i en una pèrdua de biodiversitat i de petits boscos que realitzen una funció ecològica molt important.

Un altre problema és l'abandonament progressiu de petites parcel·les de cultiu, fet que provoca la seva colonització per part de comunitats vegetals arbustives amb plantes molt piròfites, incrementant la superfície dels terrenys forestals i la continuïtat entre ells. Aquest fenomen repercuteix en una augment del risc d'incendi forestal. L'abandonament de cultius s'està produint en els terrenys situats als extrems de la unitat, al peu de les serralades que la voregen. Són els terrenys més pedregosos i de més pendent, i normalment l'abandonament té relació amb la jubilació i desaparició d'una generació de persones de la comarca dedicades a la pagesia i sense que d'altres joves els substituïxin.

Un altre dels impactes del paisatge de la conca és el creixement urbanístic d'algunes poblacions, especialment Montblanc, L'Espluga de Francolí, Sarral i Pira, procés que ha disminuït considerablement els últims mesos. Els criteris de construcció han potenciat un tipus d'edificació, la majoria de vegades de casa adossada, que no segueix la tipologia de l'arquitectura pròpia de la zona. Això provoca un impacte visual i una evident pèrdua d'identitat de la zona. Un altre problema, és la proliferació en alguns indrets de petits nuclis de masies o xalets de caps de setmana, sense cap criteri comú de construcció, el que produeix un impacte en l'harmonia del paisatge. D'altra banda, a Montblanc hi ha indústries al costat de totes les sortides de la població per carretera: N-240 direcció Lleida, C-14 direcció Tàrraga, N-240 direcció Valls, TV-2421 direcció Prenafeta, i TV-7042 direcció Rojals. També es donen casos d'instal·lacions industrials aïllades en terrenys completament rústics, on les vinyes es combinen amb les naus amb un impacte visual elevat, com és el cas d'una nau industrial del sector de la construcció en el terme de Pira.

El desenvolupament del Pla de l'energia de Catalunya preveu la construcció de centrals eòliques a les serres del Tallat i de Vilobí, la qual cosa podrà comportar un fort impacte visual sobre el paisatge.

Finalment tot i que la ramaderia no té tanta importància com en altres territoris, hi ha algunes granges i equipaments agrícoles poc integrats en el paisatge circumdant. És el cas, per exemple, d'algunes granges, sobretot porcines, situades a l'Espluga de Francolí i a Montblanc.

Descripció de la possible evolució de la Conca de Poblet

La Conca de Poblet es troba en un moment clau de profunda transformació econòmica i poblacional, i les polítiques que s'apliquin a curt i mitjà termini seran determinants per disminuir els possibles impactes i preservar el paisatge.

En la zona nord de la unitat, allà on el pes de les terres de conreu encara és important, és probable que l'evolució del paisatge vagi molt lligada al futur del sector agrari. Fins ara s'ha pogut constatar que a mesura que va disminuint el nombre de persones dedicades a l'agricultura, augmenta la superfície de conreus erms. Sembla que la tendència en els propers anys serà la mateixa, mantenint-se conreades només les terres més bones i productives i tendint a una homogeneïtzació en els tipus de cultius. Això portarà a un augment de la superfície forestal i a una pèrdua de les discontinuïtats entre aquestes masses, fet que comporta un augment del risc d'incendi forestal. El risc d'incendis es pot veure agreujat per la tendència a disminuir el règim de precipitacions dels darrers anys fruit del canvi climàtic. Així i tot, les directrius de la PAC (Política Agrària Comunitària) han de tenir molta importància en aquest futur escenari. De fet, la Conca de Barberà és la comarca pilot de la demarcació de Tarragona del programa de contractes globals d'explotació del DAR, i que ha de servir com una de les vies per tal de solucionar alguns dels problemes d'aquest sector, com el de l'abandonament dels conreus, mitjançant el foment de la pagesia entre les noves generacions. D'altra banda, encara que es pugui aturar la davallada del sector agrícola, difícilment s'aconseguirà que tornin a ser productives moltes de les terres abandonades en els últims anys, de manera que es preveu que el tradicional paisatge en mosaic anirà disminuint i s'esdevindrà un paisatge més uniforme, amb poques discontinuïtats. A més, també es preveu que segueixi la transformació i el creixement d'algunes poblacions de la comarca, sobretot les de Pira, Sarral i Barberà, que es troben més a prop de Montblanc i que ara ja comencen pobles dormitori de la capital de la comarca, com a conseqüència dels preus més assequibles de l'habitatge. D'aquesta manera, sembla que continuarà el seu creixement urbanístic i, en menor incidència, també es preveu que segueixi augmentant el sòl industrial, fet que tindria, sens dubte, incidència en el paisatge del paisatge tradicional d'aquella zona.

A la resta de poblacions com Blancafort, Solivella o Rocafort de Queralt, encara que es preveu que el nombre d'habitants vagi en augment, l'increment serà a ritme lent i no es creu que provoqui canvis importants en el paisatge.

Al voltant de les poblacions de Vimbodí, l'Espluga de Francolí, Montblanc i Vilaverd, on el paisatge tradicional s'ha transformat més al llarg de les darreres dècades, és també on es preveuen els majors canvis en els propers anys. El progressiu augment de la població immigrant i la futura obertura de l'autovia Montblanc-Tarragona en un període de temps relativament curt, sembla que afavorirà que el creixement urbanístic continuï encara que segurament de forma més lenta que en els últims anys. Aquest fet s'explica per l'existència d'uns preus de l'habitatge més econòmics que els existents al voltant de Tarragona i per les bones comunicacions existents entre les dues àrees per carretera. També es pot produir un increment del sòl industrial al voltant dels eixos de les carreteres N-240 i C-14. Amb aquests creixements seguirà la tendència actual de reducció de la superfície agroforestal, augmentant el nombre de paisatges marginals i en certa manera degradats, fruit de l'augment dels serveis i les infraestructures que generarà aquest creixement. És preocupant la incidència que pot tenir aquest procés sobre l'entorn dels rius Anguera i Francolí, sobretot prop del seu aiguabarreig que es troba al mig de les variants de les carreteres C-14 i N-240, i, per tant, és del tot necessari preveure'n les seves conseqüències.

En el sector del monestir de Poblet, en el terme de Vimbodí, és on es preveuen menys canvis, a causa de les restriccions urbanístiques que genera la normativa del paratge natural de Poblet. Només caldrà estar alerta al progressiu creixement de la vinya per evitar que aquest cultiu acabi substituïnt del tot les masses forestals existents.

D'altra banda, les polítiques que fomenten el turisme d'interior o agroturisme, endegades des de fa uns anys, sobretot per les administracions locals, estan començant a donar els seus fruits. Aquest tipus de turisme comença ja a ser una realitat a la zona, amb l'obertura de nous establiments com cases de pagès, residències rurals o càmpings. L'oferta turística es basa en les activitats derivades de l'important patrimoni natural, històric i cultural. Aquest patrimoni s'està promocionant mitjançant rutes com la del Císter, la medieval o la dels Cellers Modernistes. Els beneficis que generen aquestes activitats, en les quals és bàsica la conservació del paisatge tradicional de la zona, han de ser els millors actius perquè tant la població com les administracions locals apostin més decididament per aquest tipus de creixement econòmic i tinguin més en compte els valors paisatgístics a l'hora de planificar el creixement urbanístic i industrial. Per tal d'aconseguir-ho és del tot necessari que es planifiqui el desenvolupament econòmic de la zona tenint una visió de conjunt, o sigui realitzant polítiques comarcals que tinguin molt en compte els valors del paisatge actual i segueixin criteris d'eficiència i ordenació.

AVALUACIÓ DEL PAISATGE

Avaluació d'amenaques i oportunitats

Amenaces:

- Les comunicacions entre el litoral tarragoní i l'interior segueixen el curs del Francolí i travessen la Conca de Poblet. Les infraestructures viàries i ferroviàries es concentren al voltant de l'eix del Francolí i provoquen una fragmentació del territori que genera uns espais intersticials degradats, a més de crear barreres que dificulten la connectivitat entre l'EIN muntanyes de Prades i el seu entorn. La situació s'agreuja a causa de les noves infraestructures com el TGV i per la creació de futures infraestructures com l'autovia Montblanc-Tarragona.
- Al voltant de la xarxa viària principal s'ubiquen altres activitats que depenen de l'existència d'una bona xarxa de comunicacions i que, sense una adequada planificació, ocupen el territori indiscriminadament i tenen efectes sobre el paisatge.
- L'abandonament dels conreus a causa de l'envelliment de la població agrària fa preveure que vagi disminuint el tradicional paisatge en mosaic i a favor d'un paisatge més uniforme i amb poques discontinuïtats. Aquest fet també pot afavorir un augment del risc d'incendi forestal.
- Els pobles de Pira, Sarral i Barberà de la Conca, propers a Montblanc, s'estan configurant com a pobles dormitori de la capital comarcal, sobretot Pira, fruit dels preus més assequibles de l'habitatge.

Oportunitats:

- Les serres que voregen la Conca de Poblet aporten multitud de referències visuals així com molts punts d'observació i interpretació del paisatge.
- A la Conca hi ha nombrosos espais que gaudeixen de protecció a causa dels seus valors naturals o patrimonials. Els nombrosos valors converteixen aquest paisatges en un valor molt important pel desenvolupament econòmic de la zona.
- La vinya és el conreu dominant i malgrat estar sotmesa a les dinàmiques de la política agrària i de l'evolució del mercat, té el recolzament d'una denominació d'origen. També gaudeix d'una figura homònima, la producció d'oli d'oliva.
- Malgrat que la productivitat agrícola sigui rendible, es produeix l'abandó de conreus lligat, en bona part, a l'envelliment de la població dedicada al sector. Per evitar aquest fet s'està treballant per afavorir que hi hagi joves que es dediquin a la pagesia.
- L'atractiu turístic dels valors històrics, culturals, religiosos i simbòlics que posseeixen els elements patrimonials de Montblanc i del Monestir de Poblet ha de ser un element favorable per al desenvolupament del sector i aconseguir així una diversificació més gran de les activitats econòmiques.

PLANIFICACIÓ DEL PAISATGE

Objectius de Qualitat Paisatgística

Els objectius de qualitat paisatgística (OQP) que s'exposen a continuació són específics d'aquesta unitat de paisatge. Igualment, també són d'aplicació els objectius de qualitat paisatgística definits per a tot l'àmbit territorial del Camp de Tarragona continguts en el capítol 12 de la present memòria (volum 1).

OQP4.1

Un corredor del Francolí que permeti la contemplació dels elements patrimonials més rellevants i presenti una façana endreçada i de qualitat quan discorri prop d'elements urbans. Aquest espai és el territori històric de pas entre les terres del litoral i l'interior de Catalunya i és on es concentren els principals nuclis de població (Vilaverd, Montblanc, l'Espluga de Francolí i Vimbodí), polígons industrials i d'activitat econòmica, així com, diverses infraestructures lineals de llarg recorregut.

OQP4.2

Un patrimoni històric i arquitectònic, conformat pel monestir cistercenc de Poblet, el nucli medieval de Montblanc, les granges de Riudabella i Milmanda, els cellers modernistes de Pira, Barberà de la Conca, Rocafort o Sarral, protegit i valorat, i amb uns entorns de protecció lliures d'edificacions i instal·lacions que en facilitin la contemplació.

OQP4.3

Un paisatge de conca i serres amb un mosaic agroforestal amb gran diversitat de conreus ben conservat esdevenint un element representatiu del paisatge rural de mosaic propi de la trilogia mediterrània. Aquests conreus estan formats per vinyes, ametllers i oliveres alternats amb cereals distribuïts en unitats molt parcel·lades sovint configurades mitjançant marges de pedra seca.

OQP4.4

Un valuós patrimoni rural format per barraques de volta, pous de gel, arneres, pous, bassots, basses, fonts, molins fariners, peixeres o rescloses, sèquies, ponts de pedra i camins empedrats ben conservat, viu i promocionat turísticament.

OQP4.5

Uns nuclis de població de Lilla, Prenafeta, la Guàrdia dels Prats, Barberà de la Conca, Pira, Cabra del Camp, Blancafort, Solivella, Sarral, Rocafort de Queralt i Vallverd, amb un creixement ordenat que mantingui la seva disposició nodal i compacte, conservi els valors urbanístics i patrimonials amb tipologies constructives pròpies del lloc i eviti la dispersió d'elements urbans i construïts.

Àrees amb valors especials a protegir

- Element patrimonial del monestir de Poblet, Patrimoni de la Humanitat, i els seus entorns, donat el seu valor religiós, històric, estètic i identitari que posseeix.
- Conjunt històric del nucli antic de Montblanc (muralls, edificis històrics, trama urbana,...) i les granges medievals de Riudabella i Milmanda, que pel seu valor històric i estètic, els cal una estratègia de gestió integral per a la restauració i valorització.

Àrees de foment de la gestió

- Massa forestal de l'alzinar de la Mata de Riudabella, i entorn del monestir de Poblet, un dels alzinars litorals situat sobre relleu planer més important de Catalunya, evitant-ne la seva transformació en conreus.
- Connector ecològic de la serra de Miramar (des de l'estret de la Riba fins l'estret de Cabra del Camp), que permet la continuïtat forestal entre el massís de les muntanyes i el Bloc del Gaià, mantenint la gestió pública del bosc del voltant de la Cogulla, millorant-ne la qualitat de les masses forestal que conté, compatibilitzant-ne la gestió forestal amb la preservació dels valors ecològics, així com emprenent mesures per a la reducció del risc d'incendis forestals.
- Mosaic agroforestal dels vessants de les muntanyes de Prades, dels entorns de Vimbodí, i dels vessants de les serres de Vilobí i del Tallat, que actuen com a zona de transició paisatgística vers les extenses masses forestals del Massís de les muntanyes de Prades, a la vegada que introdueixen elements de biodiversitat, i de discontinuïtat enfront els incendis forestals, mantenint-los i valoritzant-los.
- Paisatge de la vinya present de manera destacada a l'entorn de la Rasa de Sant Miquel (prop del nucli de Prenafeta), a les àrees compreses entre la Guàrdia dels Prats i Pira, entre Pira i Blancafort, entre Blancafort i Solivella, i des de Solivella fins a l'entorn de Sarral. Pels seus valors històrics, estètics i productius, caldria valoritzar, tot evitant les noves rompudes i afeixaments que trenquin el caràcter de la zona.
- Àrea contínua de conreus llenyosos i herbacis que ocupen bona part de la conca situada entre el corredor d'infraestructures (TGV, AP2, N-240), la serra de Miramar, el massís del Gaià, la Baixa

Segarra, i la serra del Tallat, i on es possible contemplar exemples de paisatge típic de la trilogia mediterrània (blat, vinya i olivera/ametller). Pels seus valors històrics, estètics i productius, caldria valoritzar.

- Miradors del paisatge de la Cogulla, el coll de Lilla, Montblanc, el coll de Belltall, el coll Roig, l'ermita de Sant Joan, i el Tossal Gros. Conservar i millorar per les perspectives panoràmiques que ofereixen sobre àmplies extensions de territori i paisatges diversos tant de la Conca de Poblet com d'unitat veïnes.
- Nuclis rurals de Lilla, Prenafeta, la Guàrdia dels Prats, Barberà de la Conca, Pira, Cabra del Camp, Blancafort, Solivella, Sarral, Rocafort de Queralt, i Vallverd. Pels seus valors històrics i estètics, caldria en alguns casos restaurar, tot evitant el creixement dispers i afavorint la integració de les noves construccions en el paisatge preexistent.
- Nuclis urbans del corredor del Francolí (Vilaverd, Montblanc, l'Espluga de Francolí i Vimbodí), evitant el creixement dispers, millorant la qualitat estètica dels seus accessos i perifèries residencials/industrials, i impulsant estratègies de promoció del patrimoni històric del nucli antic de Montblanc (muralls i edificis històrics), i prioritant la urbanització que relligui les trames disperses de la perifèria i tendeixi a la compacitat dels nuclis de població.
- Polígons industrials aïllats situats en els accessos a l'autopista AP-2, i al llarg de l'eix de la N-240 entre Montblanc i l'Espluga de Francolí, millorant-ne la qualitat estètica i la interacció amb el paisatge circumdant. Fomentar la mancomunació de municipis per a l'establiment i gestió de nous polígons industrials, de forma que es redueixi l'ocupació del sòl per aquest usos.
- Sòl urbanitzable dels nuclis de Vilaverd, Montblanc i l'Espluga de Francolí, així com el situat al llarg de l'eix de la carretera N-240, que desenvolupi creixements compactes que segueixin la trama urbana preexistent i integrats estèticament en l'entorn.
- Riberes del Francolí i l'Anguera, en particular al seu aiguabarreig, restaurant-ne els hàbitats d'interès comunitari que contenen.
- Esculls de la Riba, difonent el coneixement del seu paisatge i establint punts d'observació geològica dels mateixos.

Àrees susceptibles d'accions d'ordenació

- Corredor d'infraestructures de l'eix del Francolí, amb el pas de la carretera N-240, l'autopista AP-2 i la línia del TGV, que incorpori actuacions de millora estètica, de permeabilització, d'arranjament dels nusos viaris i rotondes d'accés als nuclis urbans.
- Senyalitzar els recorreguts d'interès o itineraris paisatgístics als punts de principi i final:
 - a) Senan- L'Espluga de Francolí- Poblet
 - b) Forès- Sarral- Rocafort de Queralt- Santa Coloma de Queralt