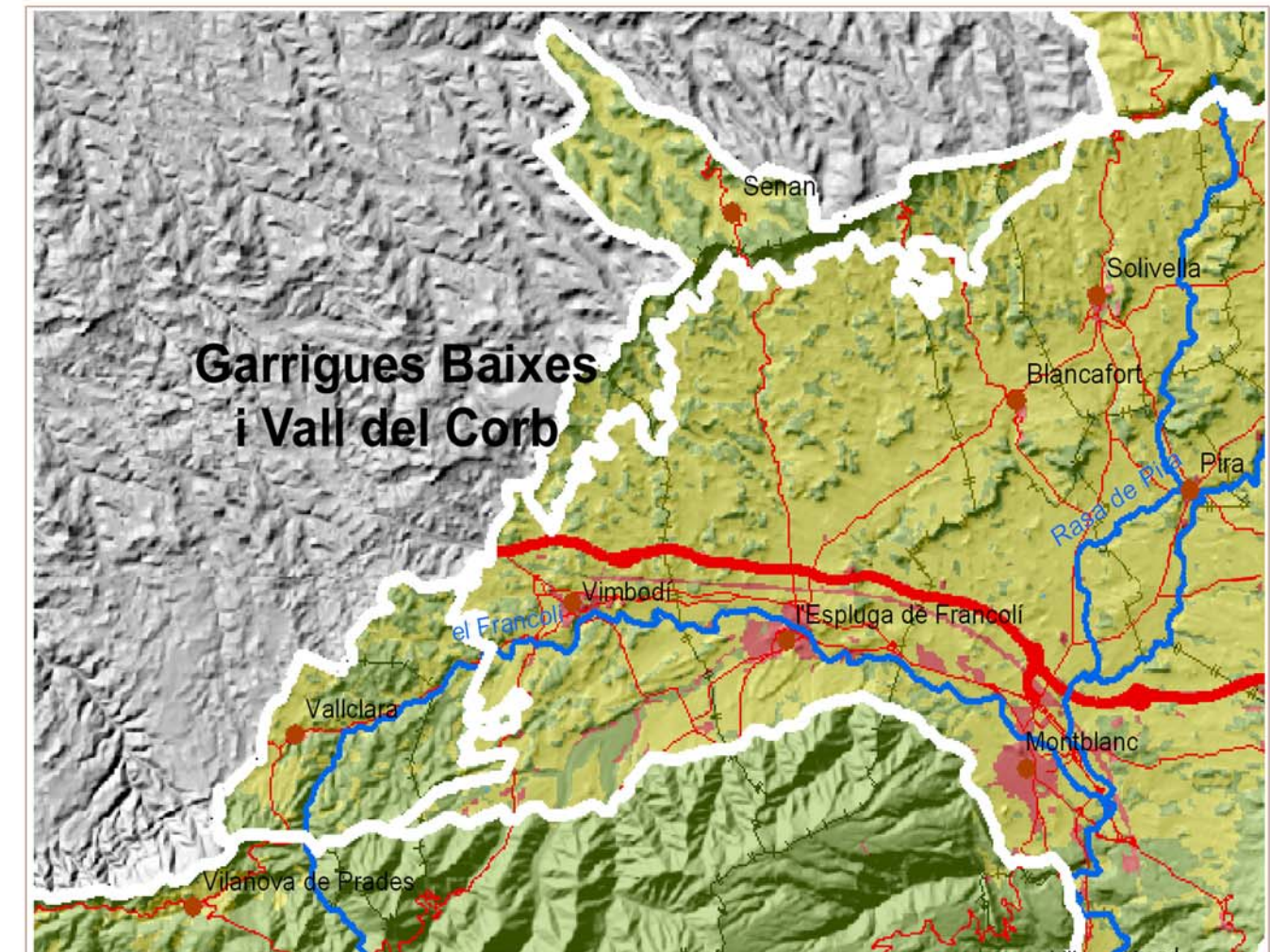


Garrigues Baixes i Vall del Corb

COMARCA:	Aquesta unitat de paisatge pertany alhora als àmbits territorials de les Terres de Lleida i el Camp de Tarragona. La part més oriental correspon a la comarca de l'Urgell i a la Conca de Barberà, i la més occidental a la comarca de les Garrigues.
SUPERFÍCIE:	40.132,6 ha, de les quals 35.823 ha (89,26%) pertanyen a les Terres de Lleida i 4.309,6 (10,74%) al Camp de Tarragona.
MUNICIPIS:	El territori que correspon a les Terres de Lleida d'aquesta unitat són integrades pels termes municipals de Maldà, els Omellons, l'Espluga Calba, Vinaixa, Fulleda, Tarrés, els Omells de na Gaia i Vallbona de les Monges; també per part dels municipis Guimerà, Ciutadilla, Nalec, Sant Martí de Riucorb, A rbeca, les Borges Blanques, l'Albi i el Vilosell. El Camp de Tarragona és representat pels termes de Vallclara, Vimbadó, l'Espluga de Francolí, Senan, Blancafort i Solivella.



Trets distintius

- Un territori de relleu trencat per una successió de valls i turons allargassats que des del nord-oest enllacen suaument al sud amb les altes serres de Vilobí i del Tallat.
- El poblament escàs i en regressió distribuït en nuclis urbans aixecats al capdamunt dels turons i en masos dispersos.
- La composició que formen els camps i els bancals coberts de cultius herbacis de secà, vinya, oliveres i ametllers amb murs i barraques de pedra seca.
- El mosaic agroforestal que ofereix als ocells estèpics i als rapinyaires múltiples hàbitats i aporta personalitat al paisatge per la seva gamma de colors i textures.
- L'activitat extractiva amb nombroses pedreres que manté una part important de la població i ajuda al desenvolupament d'altres activitats.



Figura 3.1: Paisatge a la vora dels Omells de na Gaia.

Elements naturals i humans que constitueixen el paisatge

El clima predominant a l'est i sud-est del territori és mediterrani subhúmit continental, però vers l'oest es produeix una transició cap a un clima més àrid. La precipitació registrada no acostuma a sobrepassar els 450 mm anuals. El paisatge vegetal està dominat per plantes perennifòlies, sovint amb un estrat arbore d'aciculifolis.

Els materials que afloren a la unitat són d'edat terciària i abasten composicions diverses: des de roques detrítiques de textura grollera (microconglomerats) a fina (lutites), a banda de les roques d'origen químic de tipus calcari, esteses especialment per la part central. En tots els casos aquestes roques jeuen subhoritzontalment. La coloració ocre i vermellosa dels materials detrítics i el to blanc de les roques calcinades és manifesta en els conreus i en les construccions que s'escampen per tot el territori.

La morfologia de la unitat depèn de les particularitats que es deriven de l'heterogeneïtat dels materials. Aquesta diversitat es nota, per exemple en el ritme i l'alternança de la composició dels estrats, llur potència i l'agressivitat mostrada per la xarxa de drenatge. Els materials més resistents a l'erosió han format turons allargats de grans superfícies, de cim preferentment pla i vessants escarpats; en canvi, els més tous han estat excavats i es troben solcats per un seguit de barrancs que, en alguns sectors, formen una xarxa de drenatge dendrítica de direcció predominantment sud-nord. En algunes parts del territori aquesta xarxa de drenatge ha modelat valls amples, generalment en bressol, és a dir, de curvatura suau i oberta en convergir vessants de tipus glacis (fig 3.2).

Els relleus més destacats i de més significació en el paisatge es localitzen en el límit sud-oriental de la unitat, i fan de partió entre els àmbits territorials de les Terres de Lleida i el Camp de Tarragona. Són la serra del Tallat, amb el punt culminant en el tossal Gros de Vallbona (804 m), i la serra de Vilobí (728 m).

El curs fluvial més important de la unitat, tot i el seu caràcter intermitent, és el riu Corb, que recorre paral·lelament al límit nord-oriental de la unitat i desguassa al Segre. Aquest riu, en encaixar-se a la plana, ha contribuït a generar desnivells en les ondulacions de les terres pròximes i a subministrar trets comuns per les poblacions situades a ambdues ribes, que comparteixen terres de conreu i històricament l'aigua. L'altre curs important és el torrent de la Femosa, nascut a les obagues de la serra del Tallat, que desemboca al Segre abans de la ciutat de Lleida; el fondo d'Espariguera o de Vinaixa i el fondo de l'Aiguamoll o del Salat, són ambdós tributaris de la Femosa a l'alçada de la població de les Borges Blanques.

Altres cursos d'aigua menys importants des del punt de vista del ca-

bal, però que han contribuït de manera significativa en el modelat del paisatge són: la sèquia de Moradilla, que passa prop de la població d'Arbeca; A la feixa de territori pertanyent al Camp de Tarragona hom pot destacar el riu de Milans, al terme de Vallclara, que forma part de la conca hidrogràfica del Francolí.

La vegetació és clarament mediterrània i pertany al domini potencial del carrascar continental (*Quercetum rotundifoliae*), per bé que en llocs enlairats, i a l'obaga, també es troba representada la roureda de roure de fulla petita (*Viola willkommii-Quercetum fagineae*), tot i que de forma fragmentària. Actualment les principals formacions vegetals que dominen el paisatge són les brolles termòfiles de romaní (*Rosmarino-Ericion*), ben caracteritzades per la presència de bruc d'hivern (*Erica multiflora*) i gatosa (*Ulex parviflorus*). En la major part del territori aquestes brolles presenten un estrat arbore de pi blanc (*Pinus halepensis*) força dens. D'altra banda, també hi trobem garrigues (*Quercetum cocciferae*). El carrascar és poc extens, restringit als llocs enlairats i no aptes per al cultiu. A les obagues és freqüent trobar-hi petits retalls d'alzinar litoral (*Viburno tini-Quercetum ilicis*), representat per l'alzina (*Quercus ilex* subsp. *ilex*), i sobretot per les seves espècies acompanyants: arboç (*Arbutus unedo*), marfull (*Viburnum tinus*), galzeran (*Ruscus aculeatus*), etc.



Figura 3.2.: Sant Martí de Maldà i la Vall del riu Corb, des de dalt del dipòsit de Belianes.

En alguns trams del riu Corb i del riu de Milans es desenvolupa una vegetació fragmentària de bosc de ribera (*Populion albae*) que destaca extraordinàriament en el paisatge, malgrat que sovint no és més que una estreta alineació d'oms, àlbers, salzes, xops, canyars i esbarzers que en algun sector, quan l'aigua es deté, permet el desenvolupament de jonqueres (*Molinio-Holoschoenion*) i fenassars

(*Brachypodium phoenicoidis*).

L'aptitud agrícola d'aquestes terres és variable, segons ens localitzem a la part més occidental de la unitat (major aptitud agrícola), o bé a la part més oriental, que coincideix amb el relleu més abrupte (menor aptitud agrícola). En general, la unitat té una aptitud bona o moderada per als usos agrícoles, encara que part d'aquest territori presenta limitacions moderades o importants motivades per l'elevat pendent o risc d'erosió, si no es prenen les mesures de control adients.

El usos agrícoles predominants són els fruiters de secà (ametllers i oliveres) que s'estenen a sobre de terrasses i bancals a les zones més costerudes. Aquests usos agrícoles incorporen comunitats de ravenissa blanca i ruca (*Diplotaxietum eruroidis*), molt cridaneres a començament de la primavera, després de la floració dels ametllers. Els cultius herbacis de secà (ordi) no són tan majoritaris, ja que ocupen les parts més planeres; alguns d'aquests conreus també incorporen una bona mostra de comunitats arvenses (*Caucalidion platycarpae*) amb plantes de colors vistosos, com el blauet (*Centaurea cyanus*).

La vinya (*Diplotaxion eruroidis*) es cultiva a tota la vall del Corb, des de Guimerà fins a Belianes, traient partit d'aquestes terres al·luvials frescals i fèrtils.

Al seu torn, l'avellaner es conrea al sector de Vallclara, al Camp de Tarragona, a les terres més planeres de la zona baixa de la vall del riu de Milans.

L'apicultura és una activitat que els darrers anys s'ha vist afavorida en el territori a causa de l'increment de noves superfícies no agrícolament útils.

Com a la unitat adjacent de *Garrigues Altes*, el possible creixement de boscos productius en condicions naturals presenta limitacions.

La unitat *Garrigues Baixes i Vall del Corb* posseeix un excel·lent potencial per al desenvolupament turístic.

Les condicions actuals són òptimes per a la caça menor a la franja a ponent d'un eix imaginari que uniria l'Albi i Maldà, coincidint amb una major diversitat d'usos del sòl, amb conreus de secà i restes de vegetació natural, però sense grans masses boscoses.

La suavització del relleu fins a les Borges Blanques, on la vegetació natural és més escassa, converteix aquestes condicions en menys òptimes. Vers Senan, per l'augment de la coberta forestal, les condicions per a la caça menor són marginals. Pel que respecta a la caça major, la seva potencialitat és més gran al sud-est que a la resta de la comarca.

Hi ha moltes d'instal·lacions ramaderes que esquitxen les rodalies de determinats pobles. Solen acomodar-se en les terrasses dels vessants de les petites valls. En els accessos als petits llogarrets també hi ha alguns molins d'oli, magatzems o serveis.

A les valls petites i estretes, com la vall del riu Corb, es dona una estructura agrícola característica. Hi ha una combinació de terrasses de pedra seca en els vessants que tenen fruiterars de secà i les terrasses de la llera del riu per l'altra. A aquests darrers s'hi fan conreus herbacis i, fins i tot, vinya.

Territori caracteritzat per l'existència de relleus trencats. Al sud de la unitat els relleus es converteixen en elevats i delimiten aleshores les conques hidrogràfiques del Segre i el Francolí. Des d'aquests serrats meridionals les terres descendeixen suauement vers el nord-oest, mitjançant una successió de valls i turons allargassats on les oliveres i els camps d'ametllers disposats en bancals de pedra són el denominador comú de la unitat. Són freqüents, però, pinedes de pi blanc, bosquines de garric i brolles de romaní.

El poblament a les Garrigues Baixes i vall del Corb és molt escàs, marcat per la regressió demogràfica i de tipologia rural.

Destaquen les Borges Blanques, Arbeca, Sant Martí de Riucorb, Vinaixa, l'Espluga Calba, Guimerà i Vallbona de les Monges que són les poblacions demogràficament més importants. Altres poblacions més petites de la unitat són la Floresta, els Omellons, Llorenç de Rocafort, Rocafort de Vallbona i Vilet (al municipi de Sant Martí de Riucorb), Nalec i Ciutadilla.

El Vilosell és un dels pobles més bonics de les Garrigues, amb uns carrers i places amb encant. Al poble de Tarrés hi ha alguns antics casals de pedra, entre els quals destaca l'actual casa del Comú, amb arcs apuntats.

La major part de les poblacions són castrals, originades al voltant d'un castell o fortificació. Al petit sector del Camp de Tarragona comprès en aquesta unitat hi ha el poble de **Senan**, construït dalt d'un turó i documentat des de l'any 1159, i Vallclara, situat al marge esquerre del riu de Milans, esmentat l'any 1152. En ambdós la població sempre ha estat baixa.

Les Borges Blanques, nucli principal de la unitat, es situa al vessant i a dalt d'una línia de turons que s'eleva per sobre el torrent de la Femosa i el torrent del Salat. La part antiga s'allargassava des de l'església als dipòsits d'aigua. La ciutat es va estendre, primer, cap a l'est i posteriorment al llarg de la carretera N-240 Lleida-Tarragona. La població actual supera els 5.900 habitants.

Al seu torn, Vallbona de les Monges neix arran de la construcció del monestir homònim, que s'ubica entre dues valls. És una vila situada al peu de la serra del Tallat, a la vall de Maldanell, la població actual ronda els 250 habitants.

D'altra banda, Arbeca es situa als voltants d'un turó, entre les vies de comunicació Flix-Bellpuig i Belianes-les Borges Blanques. Al cim del turó hi ha el castell d'Arbeca. La població actual suma més de 2.400 habitants.

El seguit de poblacions que s'alineen als vessants al llarg de la vall del riu Corb constitueixen un conjunt paisatgístic remarcable. Algunes d'aquestes poblacions formen patrons d'assentament urbà que, conjuntament amb el seu paisatge circumdant, conformen sector característic. Es situen tots els al vessant de la vall, on han cercat una situació que permeti el control de l'accés a les poblacions, i alhora el domini de l'entorn. Morfològicament aquests nuclis creixen concentrats, dominats per les torres altes de campanars o castells.

Al seu voltant han proliferat granges ramaderes que han alterat en certa mesura, la seva imatge i estructura.

Les principals infraestructures de comunicació presents al territori travessen tangencialment la unitat. Paral·lelament al límit occidental es localitza en: l'AP-2, de Lleida a Barcelona; el ferrocarril de Lleida a Barcelona i la carretera N-240 de Lleida a Tarragona. A l'altre extrem de la unitat hi ha la carretera C-14, tram Tàrraga - Montblanc. La unitat és travessada per la línia del TGV, que ha suposat un impacte estètic i ecològic important en el paisatge (fig. 3.3).



Figura 3.3: Via del TGV al seu pas pel terme de l'Albi. Panoràmica des del coster de les Forques amb el massís de Bessons al fons.

Hi ha tres infraestructures de tractament de residus i també s'hi creuen quatre línies d'alta tensió i un oleoducte procedent del complex petroquímic de Tarragona.

Evolució històrica del paisatge

A molt poca distància de la unitat *Garrigues Baixes i Vall del Corb* s'han trobat restes de l'home primitiu en forma d'estrils de sílex, atribuïbles al paleolític mig i superior. Per tant, és molt probable l'existència de grups humans antics en aquest territori. Les troballes de destrals polides a Guimerà poden estar relacionades amb l'existència de pobladors de tradició neolítica en aquestes terres. En tercer lloc, les restes descobertes a Sant Joan de Maldanell (Maldà), relacionades amb un dolmen, ens apropen a la cultura megalítica.

Durant els segles VI a III aC s'estableixen poblats amb una cultura ibèrica plenament desenvolupada. En algun punt intermediari entre aquesta unitat i la Plana d'Urgell degué haver-hi una certa diferència entre dos pobles ibèrics anomenats ilergets i lacetans, Tot i que possiblement els ilergets dominaren en algun moment tot aquest sector. Al llarg del curs del riu s'han trobat restes de cultura ibèrica a Rocafort de Vallbona, a la partida de Guardiola a Maldà, a Fogonussa, a Sant



Figura 3.4: Vista exterior del castell de Ciutadilla (1980). Imatge cedida pel Servei d'Audiovisuals de la Fundació Pública Institut d'Estudis Ilerdencs de la Diputació de Lleida.

Martí de Maldà i a Castell-Salvà, a Belianes. És cert, però, que aquests dos darrers poblats continuaran en època romana. Els jaciments d'aquesta època representats en el territori, destaca per sobre de tots el dels Vilars d'Arbeca, situat al límit nord-occidental de la unitat.

Els Vilars és un assentament ibèric, probablement d'origen anterior que ens pot donar algunes pistes sobre el paisatge de l'època. En

efecte, estudis fets sobre mostres de fusta carbonitzada semblen indicar que la carrasca, el roure i els pins eren arbres ben estesos per la rodalia, però també hi havia bosquines d'arboç (*Arbutus unedo*) i llentiscle (*Pistacia lentiscus*).

La romanització dugué a tot el territori canvis en el paisatge, principalment per les innovacions que dugueren els romans i pel llarg període de calma bèl·lica. Es construïren moltes vil·les romanes, especialment a les proximitats del Corb, on es conrearen les terres fèrtils i s'introduïren cultius. En aquest sentit la troballa de mosaics, ceràmiques, restes de molins, inscripcions en làpides, mil·liaris, etc. demostren la importància d'aquest territori durant l'època romana.

A partir de finals del segle V la vida romana entra en decadència, probablement es produeix despoblació en determinats sectors del territori que perdurà durant molts segles. Aquestes terres es troben a tocar de la frontera divisòria de la Marca Hispànica entre cristians i sarraïns (fig. 3.4). A la vall del Corb es localitzen alguns dels llocs forts de la reconquesta: Ciutadilla (1029), Guimerà (1038), Maldà (1040), Belianes (1041), etc.

El topònim del Tallat apareix documentat per primera vegada l'any 1058, en la delimitació de l'extens terme del castell de Forés. Se li atribueixen dos orígens al topònim: un com a accident geogràfic, una porció de terreny abrupte, bruscament interromput i tallat verticalment i un segon, que sembla el més encertat i apropiat, derivat del topònim àrab, *tali'at*, que respon al nom de lloc que els sarraïns van donar a una carena de muntanyes, on les comunicacions es feien mitjançant una línia de torres de guaita unides entre si a través de senyals òptics.

Tant la serra del Tallat com la serra de Vilobí van ser durant molts segles propietat del monestir de Poblet i l'explotació de les parts altes d'aquests relleus va consistir en l'aprofitament de la pastura per al bestiar.

En canvi, les terres més baixes de les serres, foren dedicades al conreu. També està documentat l'aprofitament de les masses boscoses per treure-hi fusta i llenya, així com el carboneig a fi d'obtenir carbó vegetal.

Des del segle XVI fins al segle XIX el bandolerisme va estar present en gran part del territori. Els bandolers operaven des de la Segarra assaltaven combois, carros i caminants. Alguns historiadors creuen que aquests bàndols foren els principals causants del despoblament del camp i la manca de cases aïllades o masos a la rodalia de la vall del Corb.

Arran del viatge fet per Francisco de Zamora l'any 1788, tenim notícies d'Arbeca. També es refereix a les grans extensions d'oliveres que des d'aquella localitat s'estenen per Maldà i Sant Martí de Riucorb. En aquest sentit no sembla que hagi canviat massa el paisatge en els darrers 250 anys.

Un element del paisatge molt estès per tot aquest territori són les construccions de cabanes de volta, masos i murs de pedra seca, aixecats durant el segle XIX. Els murs foren imprescindibles per poder contenir l'erosió dels cultius abançats, terres guanyades al bosc i la bosquina en situació de fort pendent. D'aleshores ençà, els principals canvis que s'han produït en el territori responen al predomini d'un o altre cultiu (en diferents períodes: ametller, olivera i vinya), per bé que els darrers anys la implantació del reg de suport i l'aplanament de relleus suaus han comportat un seguit de noves transformacions amb fortes afectacions en el paisatge.



Figura 3.5: Imatge de l'interior del nucli de l'Espluga Calba

Organització actual del paisatge

El paisatge d'aquesta unitat és un paisatge típicament mediterrani, cultural, d'ocupació molt antiga, i de gran valor històric, sobre el qual es superposa una organització moderna d'infraestructures i equipaments en difícil equilibri visual.

La morfologia parcel·lària és característica, amb un contrast entre les parcel·les del fons de la vall, allargades i perpendiculars a la direcció del pendent, i aquelles que es troben a les planes més elevades, amb més superfície mitjana. Les parcel·les que es troben als fons de vall i als vessants de les planes elevades estan sovint abançades, de manera que formen part del paisatge característic de les Garrigues.

Poden identificar-se estructures lineals mixtes (combinació de vegetació i agricultura). L'estructura de paisatge, composta per

vegetació (garrigues, màquia, brolles de romaní) i ús agrícola de secà (vinyes, fruiters i cereals), es pot entendre com un patró agrícola repetitiu i singular d'aquesta unitat.

Com en les unitats de Garrigues Altes i els *Costers de l'Ebre*, hi ha una harmonia dels patrons del secà en suau transició amb la vegetació natural. La disposició del secà ancorada a la topografia per murs de pedra seca, la seva quietud i equilibri, contribueixen en conjunt a la seva bellesa escènica.

L'extrem meridional de la unitat és majoritàriament forestal, sobretot a les parts més elevades, i està caracteritzat – al solell – per les pinedes de pi blanc i els matolls, i – a l'obaga – per les pinedes de pinassa, claps de roure de fulla petita i alguna alzina als obacs i als altiplans. Aquesta organització del paisatge s'aconsegueix amb rotunditat al sector de Senan, al Camp de Tarragona, però mostra més heterogeneïtat per la presència d'altres elements al territori pertanyent a les Terres de Lleida.



Figura 3.8: Nalec rodejat per un paisatge de fruiters de secà.

Expressió artística del paisatge

Narradors i poetes han dedicat pàgines de les seves obres a enaltir els valors d'aquestes terres trencades. Joan Santamaria i Monné, Jaume Agelet i Garriga i Josep Maria Espinàs, entre d'altres, han manifestat la seva admiració per aquestes terres. Destaquen per sobre de totes, les referències al santuari del Tallat i al monestir de Vallbona de les Monges (fig. 3.7), aquest últim inclòs en publicacions que parlen de la ruta del Císter. També hi ha diverses cançons populars que fan referència al paisatge d'aquestes terres.

Hem deixat ja enrera els darrers contraforts de la serra de Talavera, i uns pastors ens diuen que aquell poblet que clareja a mà dreta és Rubinat. Trobem, a no trigar, Gramuntell, Vilagrasseta, Montoliu i Capestany, llogarrets que d'ací estant confondríeu amb rovelleres escampades pels claps del'obscura arbreda. Davallem pel tall del Corb, i a l'hora de dinar arribem a Vallfogona, on donem la primera petjada a la terra de Comalàs. Aquesta comarca, que faria la glòria d'un escenògraf, està limitada per les d'Urgell, Ribera de Sió, la Segarra i la Conca de Barberà, seguint una línia quasi circular que, sortint d'Arbeca, s'endinsa en el terme de les Borges Blanques, va a trobar la serralada del Tallat, travessa fins al lloc de Forès, continua cap a Vallfogona i tomba amunt, dret a Granyena, des d'on la línia segueix per Verdú, Preixana i les Belianes fins a tancar el cercle en el lloc de partida.

Dins d'aquesta cleda, ¿en voleu més de visions, d'espectacles i de motius delitosos d'admiració? Més avall de Vallfogona ja us atura Guimerà. ¿Sabeu quina cosa més original, més única és Guimerà? ¿Us penseu, potser que ja no hi miracles? Entreu, doncs en aquest poble estampit al fil de l'abís d'un serradet. Entaforeu-vos pels seus carrers emporxats que van escalant el caire del cingle fins a dalt de tot, on les runes d'un castellot que s'espedrega i la mola de llautó rovellat de l'església –no gaire més segura que el castellot– us esperen per prendre alè mentre esplaieu l'esguard asseguts a la miranda de la placeta bastida a ran peu de la darrera teulada del poble. Torneu després a desfer la pujada, però amb compte, bo i afermant la petja entre les codines que empedreguen els passadissos, embuts, baixants i forats penjants entre carrer i carrer, i eixiu de Guimerà com si us despertéssiu d'un malson.

(Santamaria, 1954)

*«Carrers rampants i torts,
fumosos de sols morts!
Oh campanar espellat,
de vents i ocells fendit!
Cases d'os rosegat!
Finestretes que al bat
de sol d'or ploren nit.»*

(Agelet, 1984: p.312)

«Llustreja. Els camps es tornen grisos de boira i de fred. Ens manca Vallbona, encara. No trigarem a arribar-hi... Darrera d'aquest tossal, com un munt de cendra molla, ens espera un exquisit tresor, un joiell delicadíssim. Vallbona de les Monges! Un cenobi sencer, intacte. Us estranya...? Doncs, sí: un joiell que encara no ens ha pegat la corada de destruir.

Mireu-vos-el! Ja albirem la llanterna brodada del cimbori, ja despunta el campanaret, ja distingim l'absis, ja trobem gent que ens dona la bona nit, ja entrem en un carrer, ja som a la solitària plaça monacal, ja contemplem les arcaiques tombes arrambades al mur arnat de 'església, ja entrem al temple... Agenollats ran de la reixa del cor de la clausura, prop de les grosses laudes abacials florides d'escultura i polides del fregadís dels peus de les verges Bernardes, escoltem morfosos el cant monòton i esbalaït de les vespres. Un orgue cansat el modula amb una remor esborradissa, i a poc a poc els salms van morint com un murmur de fullareda. Al fons del cor hi ha un ciri encès. A la claror de la seva flameta veiem passar sense safor les ombres de les monges. Un rellotge amagat toca unes batallades primes i llargues... I, en esvair-se la darrera, surt un raig de sol tardà que encès com una xera la rosa rodona del capdava de l'església.»

(Santamaria, 1954)

«No cal dir, doncs, que el paisatge és dur, i en general despoblat. El protagonista tradicional n'és l'olivera. Recordo, de la meva infantesa, el respecte que la meva mare tenia per l'oli de Les Borges. Era com una marca de qualitat, una garantia. A cavall del darrer canvi de segle es produí el gran moment en aquest ram, i el prestigi es va estendre a l'estranger; la comercialització de l'oli de Les Borges agafà una empenta que semblava sòlida i durable, però darrerament les coses han evolucionat d'una manera negativa. (És curiós com hi ha una certa correspondència entre les esferes pública i privada, entre la política i l'economia: el 1910, en la fase de plena prosperitat, Les Borges Blanques fou designada cap de partit judicial, i el 1965, en acabar-se el període favorable de la postguerra, quedà reabsorbida per Lleida).

No és que l'oli de Les Garrigues hagi degenerat, perquè l'oliva de la comarca -l'arbecuina, que duu un nom vinculat a Arbeca- segueix conservant totes les seves virtuts. La producció és abundant, resisteix el fred, i l'oli que fan aquestes olives tan petites, fines i negres és d'excel·lent qualitat. El que passa és que collir olives ha deixat de ser econòmicament interessant, almenys en relació amb d'altres temps. És una operació inevitablement artesana i lenta, perquè l'arbre de les Garrigues demana de ser tractat amb molta delicadesa. La competència, doncs, amb els olis d'un altre origen -de cacauet, de gira-sol, de soja- és difícilment suportable.

D'altra banda, el progrés de les tècniques del refinat ha permès que entressin en joc olis de qualitat inferior, i la bondat pròpia del de les Garrigues ha perdut significació econòmica. Hem arribat en un punt que l'oli d'oliva autèntic produiria en el paladar de la gent un xoc tan estrany com si assaborissin un gelat fet veritablement amb llet, ous i sucs de fruita.»

(Espinàs, 1991)

L'expressió pictòrica del territori es fa palesa, principalment, en la imatge del santuari de Vallbona de les Monges, recollida pels mestres pintors en múltiples perspectives mitjançant olis, aquarel·les i altres tècniques. Es pot veure, en aquest sentit, un exemple del pintor Carles Altadill referit al claustre del monestir de Vallbona de les Monges.

Al fons documental de l'Institut d'Estudis Ilerdencs es conserven

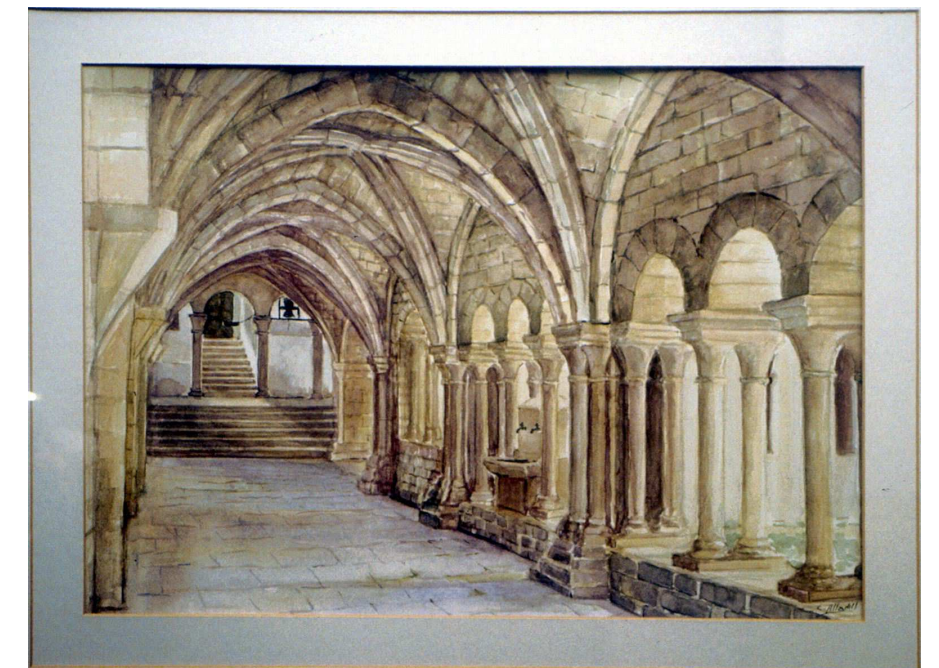


Figura 3.7: Claustre del monestir de Vallbona de les Monges. Obra de C. Altadill (1991) per el fons pictòric de la Diputació de Lleida. Imatge cedida pel Servei d'Audiovisuals de la Fundació Pública Institut d'Estudis Ilerdencs de la Diputació de Lleida.

algunes fotografies antigues d'aquesta unitat, com les de Ciutadilla (fig. 3.4) i les Borges Blanques (fig. 3.8) que es reproduïxen en aquest document



Figura 3.8. El canal d'Urgell que rega l'extrem nordoest de les Borges Blanques, en una imatge antiga on es pot copsar la conservació de la banquetta vora el canal. Imatge cedida pel Servei d'Audiovisuals de la Fundació Pública Institut d'Estudis Ilerdencs de la Diputació de Lleida.

Dinàmica actual del paisatge

La unitat és una de les més dinàmiques de la plana. Un 37,6% de la seva superfície va canviar d'ús del sòl al 1992-2002.

Dos són els factors que poden modificar el paisatge actual de la unitat. D'una banda, la instal·lació, a curt termini, de més parcs eòlics a les parts més elevades del territori, a cavall de les comarques de l'Urgell i les Garrigues; i, de l'altre, la transformació de les terres de secà a regadiu.

La instal·lació d'un parc eòlic a la serra de Vilobí (a tocar el que ja existeix actualment) i d'un altre en el Pla de Tossalet poden tenir efectes negatius sobre el paisatge i la fauna. Aquests impactes incidirien especialment sobre els ocells rapinyaires.

Pel que fa a l'extensió dels regadius, aquesta unitat probablement canviarà la seva imatge arran d'aquests importants canvis d'usos de sòl agrícoles planejats. Aquestes transformacions podrien variar substancialment l'estructura de paisatge descrita anteriorment i motivar la pèrdua dels valors històrics del paisatge mediterrani de secà.

La línia del TGV recorre tot el límit sud-occidental de la unitat. La seva presència afecta la imatge de la unitat. A les zones de més pendent, on aparentment la introducció de mitjans tecnològics en l'explotació agrícola no són rendibles, hi ha nombrosos camps abandonats.

Al sector de Vallclara, encara que incipient, s'aprecia un progressiu increment de les activitats turístiques afavorides arran de la propera declaració del parc natural de les Muntanyes de Prades i de Poblet. Aquesta declaració pot també comportar un increment en la construcció de xalets o masos de segona residència que la majoria de les vegades es fan amb materials no propis del paisatge i que en fan difícil la seva integració.

Pel que fa a dinàmica urbana, només és destacable el creixement de les Borges Blanques, que ha esdevingut un important centre de serveis. En alguns casos concrets, com a Omellons i Espluga Calba, Maldà i Albi, s'ha registrat un petit creixement poblacional els darrers anys. Això podria estar indicant un canvi en la dinàmica demogràfica regressiva del darrer segle a les Garrigues i, potser, un futur creixement significatiu dels nuclis urbans d'aquestes poblacions.

Valors paisatgístics

Pel que fa als **valors ecològics i naturals**, aquesta unitat incorpora l'espai Vall la Vinaixa, inclòs a la Xarxa Natura 2000 i declarat ZEPA i LIC, que ocupa una superfície de 2.482 ha en la unitat. Per altra banda també hi trobem altres espais inclosos a la Xarxa Natura 2000 com ara els Secans de Belianes - Preixana i part del Sistema prelitoral central.

El tipus de paisatge agroforestal d'aquesta àrea és el principal valor ecològic d'aquesta unitat. La combinació de zones forestals a les parts més elevades amb zones de conreu a les parts baixes, constitueix una diversitat d'hàbitat molt interessant per a la fauna, sobretot per als ocells estèpics i per els rapinyaires, que troben en aquestes zones l'aliment i la tranquil·litat per niar-hi. A banda, les parts més elevades de les serres són zones de pas de migració per a moltes espècies d'ocells. També són interessants les rases i els marges dels camps de conreu, refugi de moltes espècies de fauna.

Una petita part del territori està inclosa a la xarxa de connectors biològics.

Convé també destacar que la part nord de la unitat és d'especial interès per a la connectivitat de l'espècie estepàrica del sisó (*Tetrax tetrax*) i que les pinedes submediterrànies de pinassa (*Pinus nigra* subsp. *salzmannii*) i els prats mediterranis rics en anuals, basòfils (*Thero-Brachypodietalia*) són hàbitats d'interès comunitari prioritari.

En relació als **valors històrics**, cal destacar els paisatges lligats a les construccions de pedra seca. A les Garrigues hi ha abundància de pedreres i això ha implicat que al llarg de la història hi haguessin molts mestres picapedrers. Tot i que avui dia ja no en queden gaires, resten les seves obres, és a dir, les cabanes de volta i els murs de pedra seca. La Floresta, Vinaixa i les Borges Blanques són els pobles on més arrelada està l'artesania de la pedra, mentre que a Tarrés han estat populars els forns de calç. Paisatgísticament aquests murs de pedra seca i les cabanes de volta donen molta identitat a la unitat *Garrigues Baixes i Vall del Corb*. Al Museu de Pedra de la Floresta es poden veure autèntiques obres d'art. A Vinaixa també hi ha una important indústria de la pedra, amb força anomenada per a la construcció. L'Espluga Calba s'assenta sobre diverses coves cobertes per lloses que actualment s'utilitzen com a cellers i a les Borges Blanques, es conserva una gran quantitat de cabanes de volta.

D'altra banda, convé esmentar que a l'Albi hi ha les coves de la vall de la Coma i de la balma dels Punts i a les Borges Blanques, hi ha les Roques Guàrdies. Ambdues contenen pintures de l'art rupestre de la Mediterrània declarades Patrimoni de la Humanitat per l'UNESCO.

Les fortificacions presents a la unitat són el castell d'Albi, del segle XII; el castell de Vinaixa, que actualment tan sols conserva una torre semicircular sobre la roca; el castell de l'Espluga Calba, molt reformat, que es pot visitar; el castell de la Floresta, molt reformat al llarg del temps; el castell palau d'Arbeca, que va arribar a tenir cinc torres, però que actualment es troba en ruïnes; el castell de Maldà, del qual en resten parets mestres; el castell de Ciutadilla, una antiga fortalesa medieval que va ser transformada en palau renaixentista entre els segles XV i XVI; el castell de Guimerà, del qual tan sols resten ruïnes i una torre de guaita a la part alta de la població; el castell de Rocallaura,



Figura 3.9. Monestir cistercenc de Vallbona de les Monges.

del qual en resta un petit portal que mira a la serra del Tallat i, en darrer terme el castell de Vallclara del qual només en queden ruïnes.

Com a patrimoni convé citar també Vallbona de les Monges, petita vila que té el seu origen en un monestir de l'ordre del Císter que esdevingué el més important cenobi femení de la corona aragonesa (fig. 3.9). El monestir s'engloba dins la ruta del Císter.

D'altra banda, Guimerà, amb el seu castell en ruïnes i les cases del poble, forma un conjunt declarat d'interès històric i artístic.

Al petit sector de Senan, al Camp de Tarragona, les construccions de pedra seca també són destacades, especialment les cabanes de volta, amb una tipologia molt similar a les que podem trobar a les comarques de les Garrigues i l'Urgell. Respecte a les cabanes de volta, convé citar també com a importants els voltants de les Borges Blanques i Vallbona de les Monges.

També podem destacar alguns llocs on encara es conserven trams de camins empedrats i diversos pous construïts amb pedra. A més a més, en alguns indrets existeixen restes d'antigues carboneres (als Pouets, a la Vilabertró o a la Paradeta).

A tocar del poble de Vallclara hi ha el pont romànic del segle XII. A la vila també hi ha alguns elements arquitectònics interessants, com dovelles, escuts senyorials i barbicanes. Igualment, són nombrosos els masos que tenen un destacat valor històric on encara és possible observar els antics cups de vi, i els antics molins com el de Viern i el de Xafarot.

Entre els **valors religiosos i espirituals** destaca el Monestir de Santa Maria de Vallbona, a Vallbona de les Monges, inclòs a la ruta del Císter (fig. 3.9). Turísticament i paisatgísticament és un valor molt interessant de la unitat. La portada de l'església (gòtica), claustre (romànic) i sala capitular (gòtica) són notables.

El santuari del Tallat, un gran casal fortificat del segle XV, és un impressionant mirador a 787 metres d'altitud situat al cim de la serra del Tallat. Des d'ell es domina una esplèndida panoràmica de la zona i les comarques veïnes (fig. 3.10). Exerceix com a centre espiritual per a molts dels pobles dels voltants d'aquesta serra, tant d'un costat com de l'altre. En efecte, poblacions com Blancafort i Solivella, de la Conca de Barberà, tenen una gran devoció vers la verge del Tallat i tradicionalment realitzen romeries al santuari.

D'altra banda, l'església de Sant Joan Baptista de Vinaixa és un bé cultural d'interès nacional. A continuació llistem altres esglésies de la unitat que són importants: a l'església parroquial dels Omellons hi ha un notable retaule barroc de pedra; a Fullea hi ha l'església de Santa Maria i a Maldà l'església de Sant Pere, ambdues d'estil romànic, i a Guimerà hi ha l'església de Santa Maria, del segle XIV; l'església parroquial de Santa Maria de Senan, construïda entre els segles XII i XIII, és un bon exemple de l'estil romànic, en darrer terme, convé esmentar l'església parroquial de Vallclara (segles XVII i XVIII), dedicada a Sant Joan Baptista, fou construïda aprofitant els carreus de l'antiga església romànica que hi havia al costat del castell.

Els principals **valors simbòlics i identitaris** del territori són el santuari de Vallbona de les Monges i el santuari del Tallat. Malgrat la proximitat d'ambdós santuaris, cadascun abraça un territori d'influència propi, d'acord amb la proximitat geogràfica i la tradició cultural dels aplecs. També es fan altres aplecs, com l'aplec de Rocallaura, al maig; l'aplec de Santa Creu a Tarrés, al setembre, a l'ermita de la Santa Creu; l'aplec de l'ermita de Sant Salvador, a les Borges Blanques, o la festa de l'aplec de Vinaixa, al maig, a l'ermita de Sant Bonifaci.

També són un valor simbòlic els antics camins ramaders i dels traginers, com el camí de les Egües, que travessava d'est a oest tota la serra del Tallat, des de Forés fins a Senan, pel capdamunt del serrat.

De fet, la serra del Tallat ha estat històricament lloc de pas de la Plana de l'Urgell al Camp de Tarragona, i encara té una forta identitat l'antic



Figura 3.10. Santuari del Tallat, vist des del sud.

camí ral que passava pel santuari del Tallat en direcció a Solivella, així com l'antic hostel del Tallat, situat a la cruïlla de camins a dalt de tot de la carena.

A Senan existeixen algunes roques amb identitat pròpia conegudes per la gent del territori: roques del Coster, roques del Serra, la roca Plana, la roca del Farriol, la roca del Quitxall, la qual és part del castell. També són singulars l'alzina Pastora, de dimensions considerables i amb una forma molt arrodonada, i el Pi del Mut, que en realitat són un parell de pins i dues alzines que han crescut força junts i sense vegetació espessa als voltants que des de lluny semblen un gran arbre.

Els **valors estètics** que presenta la unitat Garrigues Baixes i Vall del Corb són diversos. Com a elements morfològics rellevants destaca un elevat nombre de tossals que s'organitzen en forma lineal tot seguint els cursos fluvials. Tot i que, en general, són de mida reduïda, amb els vessants abancalats i la corona superior ocupada per masses boscoses, esporàdicament apareixen com a interrupcions de vegetació arbòria en la trama agrícola, amb els límits rigidament geomètrics per les parcel·les agrícoles adjacents (tossal del Puig). La presència dels tossals no destaca fortament en el context d'aquesta unitat. Aquests formen part i es difonen en l'estructura morfològica de la mateixa, caracteritzada per la seqüència de carenes i valls.

En aquesta unitat el patró agroforestal de l'estructura lineal de valls que apareix inicialment a la unitat dels *Costers de la Segarra* obté una

forma més clarament definida. Tot i que comparteixen la mateixa estructuració general, amb la diferenciació dels tres nivells (agricultura, terrasses abandonades colonitzades per vegetació i masses longitudinals de pinedes), en aquest cas concret les valls són més profundes i tancades. Es localitzen dos exemplars d'aquest patró: el del riu Corb i el del Femosa. El patró de l'estructura lineal del riu Corb seria un dels més singulars, atesa la presència dels cultius de vinyes que ocupen la capa d'ús agrícola. També es destaca per la formació particular de les terrasses de murs de pedra seca. Els murs no coincideixen amb el nivell superior de les terrasses, ans al contrari, en sobresurten. Així funcionen com a petites preses que retenen i garanteixen el millor aprofitament de l'aigua.

Quant a patrons d'assentaments, es detecten unes concentracions de nuclis urbans situats estratègicament als punts més alts de les valls principals i que segueixen els cursos del riu Corb i de la riera de Maldanell. La més característica seria la cadena dels nuclis urbans de Maldà, San Martí de Maldà, Nalec, Rocafort de Vallbona, Ciutadilla i Guimerà. Aquests nuclis, en combinació amb les terrasses agrícoles, que s'ajusten als pendents es disposen fins al fons de les valls, formen un patró recurrent característic d'aquesta zona.

Quant a ritme cromàtic, la unitat està predominantment ocupada per conreus herbacis extensius, oliveres i fruiters de secà i, per tant, subjecte a canvis estacionals.

Tot i així, la unitat té una zona més muntanyosa, on destaca l'alternança, d'una banda de franges amb imatge persistent, on es localitzen pinedes de pinassa (*Pinus nigra* subsp. *salzmannii*) i pinedes de pi blanc (*Pinus halepensis*) amb sotabosc de brolles calcícoles, i de l'altra, franges amb una imatge que varia lentament: rouredes de roure de fulla petita (*Quercus faginea*) i zones amb brolles de romaní (*Rosmarinus officinalis*), foixarda (*Globularia alypum*) i bufalaga (*Thymelaea tinctoria*). Els llistonars (prats secs de *Brachypodium retusum*) i prats terofítics calcícoles també hi són presents.

A banda de l'evident **valor productiu** que representa l'activitat agrícola de qualitat que hi ha en aquesta unitat a paisatge i que es troba parcialment emparada per denominacions d'origen – oli d'oliva, vi, etc. - convé tenir molt present el sector econòmic de la pedra, que té una particular història en aquesta comarca i manté tot un ram estratègic al sector. L'activitat de la pedra es dona a poblacions com Vinaixa, Omellons, les Borges Blanques o l'Espluga Calba i, més enllà de l'impacte puntual que puguin causar les activitats extractives de la pedra, implica un teixit econòmic sòlid que manté població a la comarca i ha generat tradicionalment un interessant vincle amb el paisatge.

En darrer terme, el turisme incipient suposa una nova forma econòmica lligada al paisatge i, pel perfil dels turistes, sembla evident que requereix un entorn de qualitat.

Principals rutes i punts d'observació i gaudi del paisatge

En aquesta unitat, definida morfològicament per la successió de valls i relleus longitudinals amb inclinació nord-oest, els àmbits de visió i la intervisibilitat són escasses. Tret d'algunes situacions de cota elevada, des de la qual es domina una successió de carenes en diversos plans de profunditat, que ens dota d'una visió molt fragmentada del territori, la major part de les situacions limiten la visió a l'àmbit més restringit de l'entorn immediat.

En condicions de bona visibilitat podem albirar al fons, cap al nord la carena del Montsec i, cap al sud el massís allargat dels Bessons. Ambdós constitueixen horitzons permanents de la unitat.

Els principals miradors de la unitat es troben a la serra del Tallat (panoràmiques al Camp de Tarragona); Belianes, des del dipòsit (extrem occidental de la vall del Corb); Ciutadilla (extrem oriental de la vall del Corb); castell de l'Albi (panoràmiques al sud-oest del territori); tossal de Solans, als Omells de na Gaia (panoràmiques del sector oriental) i els serrats de Sant Miquel de la Tosca (panoràmiques vers el nord de la unitat) i des dels plans situats entre la Floresta i els Omellons i des dels dipòsits de Fullea.

La part alta del poble de Senan és un altre lloc per poder contemplar el paisatge del sector d'aquest territori que pertany al Camp de Tarragona. A mig camí de la carretera TV-7004, entre Vallclara i Vilanova de Prades, gairebé al límit d'ambdós termes municipals hi ha un bon mirador on es pot contemplar aquest sector de territori i les unitats de paisatge adjacents del Camp de Tarragona. Finalment, per poder contemplar les serres del Tallat i Vilobí des del Camp de Tarragona, el mirador la Pena, al paratge natural d'interès nacional de la Vall del Monestir de Poblet, fora dels límits d'aquesta unitat, és un bon lloc.

Per gaudir del paisatge realitzant un itinerari a peu destaca el tram del GR-171, que forma part de l'anomenada ruta del Císter, que parteix de la població de Senan i en direcció sud connecta amb aquest sender de gran recorregut fins a arribar al tossal Gros de Vallbona (804 m), d'on es pot contemplar una esplèndida panoràmica d'aquesta unitat de paisatge, en direcció nord; així com de la Conca de Barberà en direcció sud, amb una bona prespectiva de Montblanc i l'Espluga de Francolí, amb les muntanyes de Prades d'impressionant teló de fons. El tossal Gros de Vallbona se situa com el punt més alt de la serra del Tallat, que actua de petit contrafort del quadrant nord-oest de la Conca de Barberà.

Pel que fa a rutes motoritzades destaca la carretera que creua, precisament, aquest contrafort que s'anomenava anteriorment. La T-232 uneix Senan amb l'Espluga de Francolí, on al límit de les unitats Garrigues Baixes i vall del Corb, amb la Conca de Poblet; hi ha el coll de Senan que separa la serra de Vilobí, a l'oest, de la serra del Tallat, a l'est. És el pas natural entre les dues unitats, i és un itinerari molt

interessant per comparar els dos tipus de paisatges, prou semblants entre ells, però amb les seves pròpies peculiaritats.

D'altra banda, els recorreguts per les valls, com per exemple la vall de Vinaixa, demostren que la visió, almenys al fons de la vall, és més closa. Aleshores tan sols ens és possible veure el primer pla, amb conreus herbacis extensius de secà, ans un segon pla no gaire distant, que pot ser simplement una versió més complexa dins del primer, amb les terrasses de fruiters alts de secà. Des de d'aquests recorreguts de fons de vall la intervisibilitat amb les altres valls és nul·la.

Riscos i impactes

La part sud de la unitat té zones d'alt risc d'incendi forestal que poden suposar una gran transformació del paisatge.

Hi ha una zona àmplia, situada al nord-est de la unitat, que és vulnerable per contaminació de nitrats.

Zona de risc d'inundació a la franja situada al voltant del torrent de la Femosa, des del límit nord-oest fins a l'Espluga Calba.

Hi ha una considerable franja central a la unitat que està afectada per risc d'erosió sobretot, en aquells pendents que són de més del 30%.

Presència destacada de la canya (*Arundo donax*) com a planta invasora a les ribes del curs del riu Corb, de Belianes fins al límit de la unitat. També al costat de Vallbona de les Monges, dels Omellons, de l'Albi i de Vinaixa.

Presència de plantes al·lòctones infestants en el sector on hi ha cultius herbacis extensius de regadiu (*Abutilon theophrasti*, *Amaranthus hybridus*, *A. retroflexus* i *Datura stramonium*, entre altres).

Els relleus més prominents d'aquesta unitat constitueixen una referència visual, encara que discontinua. És per això que bona part de la unitat és força fràgil. Tanmateix, la fragilitat visual s'accentua a la franja que va de Rocafort de Vallbona a Ciutadilla, franja que està altament exposada des de gran part del territori d'estudi.

Com a qualsevol estructura de vall tancada i lineal, i sobretot en aquestes valls que són patrons paisatgístics de valor superior, cal destacar la fragilitat visual intrínseca dels seus vessants.

Els àmbits visuals des dels nuclis es consideren altament fràgils. Donada la ubicació la fragilitat és alta i, i, per tant, qualsevol actuació dins d'aquest àmbit es molt visible i cal integrar-la.



Figura 3.11: Pedrera al terme de Maldà, Prop de la carretera d'Espluga Calba a Maldà.

També es consideren altament fràgils visualment els trams directament exposats des de l'autopista AP-2, que són, a més, els paisatges que haurien de transmetre de forma preferent la riquesa paisatgística d'aquesta unitat.

Presència de gran quantitat de cultius abandonats vora les zones industrials i amb una alta exposició visual, prop del traçat de les carreteres. Aquests espais sense ús definit poden acabar acollint activitats marginals.

Descripció de la possible evolució de les Garrigues Baixes i vall del Corb

És raonable suposar que les dinàmiques poblacionals actuals, fonamentalment regressives, es mantindran. Els petits pobles rurals es situen a les zones de secà, llevat dels Omellons, l'Espluga Calba, Maldà i l'Albi, patiran un progressiu despoblament i envelliment de població. Les Borges Blanques continuarà creixent com a important centre de serveis, per la qual cosa concentrarà transformacions d'usos del sòl per a urbanització, industrialització i augment d'infraestructures i serveis.

La autopista AP-2 o autopista del Nord-est atreu polígons industrials i logístics de grans dimensions que volen estar ubicats en llocs ben comunicats per carretera. Previsiblement aquest tipus d'instal·lacions continuaran instal·lant-se en aquesta zona de cara al futur.

El canal Segarra-Garrigues secciona la unitat, des de Belianes fins al sud de les Borges Blanques, cosa que implica pràcticament tota la zona no regada actualment d'Arbeca (als sectors 8 i 9 de reg amb dotació de transformació). Hi ha processos de concentració parcel·lària a les Borges Blanques i Belianes, i sol·licitud de concentració a Arbeca. Al marge esquerre del canal la dotació de reg és de suport. Sumant ambdues zones, la conversió del secà al regadiu pot afectar pràcticament el 50% de la unitat. El debat social i polític sobre la implantació de nous regadius i la conciliació amb les demandes de conservació biològica i cultural determinarà l'impacte de la construcció del canal Segarra-Garrigues sobre el paisatge d'aquesta zona.

Algunes transformacions ja són perceptibles a la unitat. Fins ara els principals canvis en el paisatge estaven associats al predomini circumstancial d'un o altre cultiu en el secà llenyós (ametller-olivera-vinya), en funció de la demanda de mercat i dels ajuts comunitaris. L'aplanament de relleus suaus que ja s'ha dut a terme anticipa l'inici d'un seguit de transformacions que afectaran la geomorfologia del territori i, probablement, les terrasses, construccions i bancals de pedra seca que estructuraven el terreny.

A més llarg termini, s'han de considerar els efectes de l'anunciat canvi climàtic. Els secans llenyosos patiran més la manca d'aigua i l'augment de temperatura, però podrien veure's menys afectats per les gelades d'hivern. El reg de suport pot compensar aquests efectes a algunes zones. Els herbacis poden trobar-se en condicions crítiques que els convertiren en inviàbles. L'abandonament pot estendre la vegetació natural i el risc d'incendi. Com que hi ha importants riscos erosius distribuïts per la unitat, es poden crear condicions de degradació localment, sobretot entre Llorenç de Rocafort i Vallbona.

Els efectes del canvi climàtic sobre les vinyes dependrien de les condicions microclimàtiques particulars que es generessin a la Vall del Corb. S'ha especulat amb què pot haver-hi millores en la qualitat del vi.

Els efectes del canvi climàtic sobre els farratgers podrien consistir en un augment de la productivitat, sempre que es pugui garantir el subministrament d'aigua de reg, encara que l'acceleració dels cicles productius requeriria l'entrada al sistema agrícola d'una major quantitat de fertilitzants i l'expansió de plagues i malalties requeriria més herbicides, cosa que augmentaria el risc de contaminació.

L'apicultura, afavorida els darrers anys per l'increment de noves superfícies no agrícola útils, podria veure's beneficiada per les noves condicions climàtiques.

Les previsions de canvi climàtic disponibles fins a la data apunten que es produirà una disminució de les precipitacions, que afectarà els sistemes forestals existents a l'actualitat. Poden haver-hi desplaçaments altitudinals de la vegetació i canvis de composició florística a causa de la diferent capacitat de resposta hídrica i de regeneració després del foc.



Figura 3.12: Cabana de mitja volta, prop de la carretera dels Omellons a Arbeca.

AVALUACIÓ DEL PAISATGE

Avaluació d'amenaques i oportunitats

Amenaces

- El creixement i la industrialització de les Borges Blanques i altres poblacions, i la pressió generada per les infraestructures de mobilitat (TGV i AP-2), i altres infraestructures lineals (alta tensió, etc.) s'han de gestionar adequadament.
- Els processos de concentració parcel·lària vinculats a la construcció del Canal Segarra- Garrigues representen un canvi molt important per a l'estructura paisatgística de la unitat.
- L'establiment de parcs eòlics i, en menor mesura, solars pot comportar canvis importants en el paisatge.
- La permeabilitat ecològica de les poblacions, a causa de les infraestructures de mobilitat, actuals i futures, no està garantida.
- Hi ha una certa proliferació d'edificacions en sòl no urbanitzable amb finalitat de segona residència sobretot en alguns municipis de la banda de les Garrigues (l'Albi, les Borges Blanques, Vinaixa, Arbeca,..).
- L'abundància de granges a Arbeca i els Omellons, Belianes i Maldà distorsiona la imatge d'aquestes poblacions històriques de la vall del Corb.
- Hi ha importants riscos erosius i d'incendi distribuïts per la unitat.
- La invasió de la canya (*Arundo donax*) a les zones pròximes al riu Corb, així com, la presència d'altres espècies exòtiques, s'hauria de controlar i/o procedir a la seva eradicació.
- Els boscos estan mal gestionats i convindria tenir-ne cura.

Oportunitats

- L'aprofitament d'energies renovables ha de ser un instrument de recolzament al desenvolupament socioeconòmic de la zona i la conservació dels seus valors.
- Hi ha superfícies extenses en planificació del regadiu o a ini-

ciar. La nova agricultura de regadiu pot ser respectuosa amb el caràcter històric de la unitat i pot convertir-se una activitat definidora del paisatge, a més a més d'una inversió productiva.

- La posada en marxa del Canal Segarra- Garrigues, generarà un excedent d'aigües que pot beneficiar l'estat ecològic d'alguns torrents i crear nous espais de ribera.
- La unitat té un cert potencial per a la pràctica d'activitats turístiques tant de natura com de caire cultural
- Hi ha una gran concentració de zones extractives abandonades entre els pobles dels Omellons i l'Espluga Calba, que podrien ser objecte de projectes de restauració i integració paisatgística
- L'activitat extractiva de pedra consisteix un clúster econòmic estratègic molt interessant de la comarca, que pot establir sinèrgies amb la creació, millora i restauració de paisatges.

PLANIFICACIÓ DEL PAISATGE

Objectius de Qualitat Paisatgística

Els objectius de qualitat paisatgística (OQP) que s'exposen a continuació són específics d'aquesta unitat de paisatge. Igualment, també són d'aplicació els objectius de qualitat paisatgística definits per a tot l'àmbit territorial del Camp de Tarragona continguts en el capítol 12 del la present memòria (volum 1).

OQP3.1

Uns entorns de les poblacions i els principals eixos de comunicació (en especial l'autopista AP-2 i el TGV) amb polígons industrials ben gestionats, ordenats, integrats i que tinguin en compte la connectivitat ecològica i paisatgística del territori. Les poblacions que es troben seguint el curs del riu Corb (al nord de la unitat), formen un conjunt paisatgístic remarcable, però la seva imatge i estructura es veu distorsionada per la proliferació de nombroses granges. Per altra banda, al sud de la unitat, l'autopista AP-2 ha afavorit la creació de nous polígons industrials i logístics i el creixement de les poblacions més pròximes, principalment les Borges Blanques. Aquest creixement urbanístic i industrial s'ha de gestionar minimitzant l'impacte paisatgístic dels polígons i fomentant un creixement de la població de les Borges Blanques que tendeixi a la compacitat i no afecti les zones d'interès per a la connectivitat del sisó i l'esperver cendrós.

OQP3.2

Un paisatge rural viu, dominat per oliverars i fruterars de secà productius i fragments de vegetació natural, amb l'estructura tradicional de parcel·les abancalades i construccions de pedra seca i amb unes granges ben ordenades i integrades. El paisatge d'aquesta unitat es caracteritza per un ric mosaic format per fruterars de secà (principalment ametllers i oliveres) i vinyes i fragments de vegetació natural. Els marges de pedra seca i els aterraments han permès salvar el relleu de la unitat per poder conrear. La transformació dels conreus de secà a regadiu i els processos de concentració parcel·lària lligats al Canal Segarra- Garrigues poden variar notòriament la banda occidental d'aquest paisatge d'alt interès.

OQP3.3

Un patrimoni històric, especialment el conjunt històric i artístic de la vila de Guimerà i el monestir de Santa Maria de Vallbona, ben conservat i sense que la seva façana paisatgística es vegi afectada pels creixements urbans ni la implantació de noves infraestructures. El monestir de Santa Maria de Vallbona és l'element patrimonial històric més important de la unitat; forma part de la ruta del Císter que inclou els monestirs cistercencs més importants. A partir d'aquest monestir es va formar la població de Vallbona de les Monges i hi està directament vinculat. Per aquest motiu, qualsevol creixement urbanístic del municipi ha d'ésser regulat per no malmetre la façana paisatgística del conjunt que formen poble i monestir.

OQP3.4

Un paisatge fluvial del riu Corb amb una vegetació de ribera ben conservada i gestionada que proporcioni un paisatge de qualitat i que desenvolupi les seves funcions ambientals i paisatgístiques. El riu Corb, és el curs fluvial més important de la unitat; al seu voltant s'hi concentren diverses poblacions i, aprofitant els seus sediments, els camps de conreu també hi són presents. El bosc de ribera es redueix a petites franges d'oms, àlbers, salzes, pollancre, canyissars i esbarzers que cal preservar i afavorir.

Àrees amb valors especials a protegir

- Fons escènic de l'horitzó permanent que ofereixen fragments de la serra de la Llena, de la serra de Vilobí i de la serra del Tallat.
- Espais d'interès per a la connectivitat del sisó i l'esperver cendrós al nord i l'oest de la unitat (Arbeca, la Floresta, Maldà, les Borges Blanques, etc.).
- Àrees d'especial proliferació de cabanes de volta: termes de Vallbona de les Monges, les Borges Blanques, la Floresta i els Omellons.
- Patrons d'assentament lineal de la vall del Corb (Guimerà, Ciutadilla, Nalec, Rocafort de Vallbona, Maldà i Sant Martí de Maldà) i torrent de la Femosa (Montblanquet, Omells de na Gaia, Espluga Calba i els Omellons). Evitar la ubicació d'edificacions aïllades en indrets amb exposició visual i promovent la integració paisatgística en els nuclis de població.
- Patrimoni històric de les restes de forns de calç existents a la serra de Vilobí que pel seu interès històric, haurien de recuperar-se i conservar-se, així com el seu entorn, i integrar-los en itineraris que integrin paisatge i patrimoni.

Àrees de foment de la gestió

- Vegetació de ribera del riu Corb i del torrent de la Femosa amb invasió de la llera per altres usos i amençades per espècies invasores.
- Singularitat de l'estructura dels conreus de vinya de la vall del riu Corb des de Guimerà a Belianes.
- Millora paisatgística, promoció i gestió dels elements més significatius del patrimoni històric i els seus entorns: conjunt històric de Guimerà i monestir de Santa Maria de Vallbona, coves rupes-

tres de la vall de la Coma, Roques Guàrdies i balma dels Punts, el Santuari del Tallat, així com diversos castells disposats pel territori.

- Àrea corresponent a la Xarxa Natura 2000 de la Vall de Vinaixa- Tossal Rodó.
- Mosaics agroforestals existents a les serres de Vilobí i del Tallat, que actuen com a zona de transició paisatgística entre els plans agrícoles de les Garrigues i els plans agrícoles de la Conca de Poblet, a la vegada que aporten elements d'heterogeneïtat paisatgística. Mantenir-los i valoritzar-los, tot recuperant i revaloritzant l'arquitectura de la pedra seca (aljubs, masos i cabanes) que històricament han tingut un paper específic en la configuració del paisatge dels espais oberts de la unitat.
- Nuclis rurals de Senan i Vallclara, que pels valors estètics i històrics haurien de mantenir-ne l'aspecte compacte, i integrar les noves construccions en el paisatge preexistent.

Àrees susceptibles d'accions d'ordenació

- Façanes urbanes i nuclis encimbellats de les Borges Blanques, Arbeca, l'Albi, l'Espluga Calba, Belianes, Ciutadilla, Senan, i Vallclara, que haurien de procurar mantenir la façana visual de qualitat així com mantenir endreçats els seus accessos.
- Al sector oest de la unitat (les Borges Blanques, Arbeca, l'Albi i Pobla de Cérvoles) hi proliferen un nombre important de construccions en sòl no urbanitzable.
- Recorregut de les línies elèctriques d'alta tensió que creuen la unitat.
- Àrees industrials al sud i est de les Borges Blanques.
- Àrees de contaminació lumínica en un entorn caracteritzat per un medi nocturn de qualitat (àrea de servei autopista AP-2, benzinera carretera N-240, polígons industrials, etc.)
- Conreus abandonats a les rodalies dels nuclis i les àrees urbanes.
- Àrea d'afectació del canal Segarra-Garrigues que creua la unitat pel nord-est i afecta tot el terç occidental.
- Zones amb alta concentració de granges a les rodalies d'Arbeca, Espluga Calba i Belianes.
- Àrea amb abundància d'activitats extractives de pedra calcària entre l'Espluga Calba i els Omellons i puntualment d'argiles a Belianes, promovent-ne la restauració i integració paisatgística de les zones extractives abandonades.
- Zones de concentració de parcs eòlics a les serres del Tallat i Vilobí.
- Proximitats del TGV, que creua la unitat per la vall de Vinaixa i cap al sud de l'Albi.

- Condicionar els miradors de la unitat conservant-los i millorant-los per les perspectives panoràmiques que ofereixen sobre àmplies extensions de territori i paisatges diversos:

- a) Santuari de la serra del Tallat
- b) Castell de l'Albi
- c) Tossal dels Solans
- d) Fulledda
- e) Belianes
- f) Ciutadilla
- g) Omells de na Gaia
- h) Sant Miquel de la Tosca
- i) Senan
- j) Plans entre la Floresta i Omellons
- k) Carretera TV-7004 entre Vallclara i Vilanova de Prades
- l) Coll de Senan
- j) Vallclara
- k) Mirador de cap de Coll I
- l) Mirador de cap de Coll II

- Senyalitzar l'inici i el final dels recorreguts d'interès o itineraris paisatgístics següents:

- a) Senan- l'Espluga de Francolí
- b) Senan- Omells de na Gaia
- c) L'Espluga Calba-Fulledda-Tarrés
- d) la Floresta- l'Espluga Calba
- e) Guimerà- Nalec
- f) L'Albi- el Vilosell

g) Vilanova de Bellpuig- les Borges Blanques (enllaç C-233)

h) Vallclara - Vimbodí

i) Els Omells de na Gaia – coll de Senan

j) Montblanquet – Blancafort

k) Maldà- Rocallaura (carretera TP-2335)- coll de Belltall