


Garraf

COMARCA:	Baix Penedès
SUPERFÍCIE:	2.153 ha
MUNICIPIS:	Nord de Cunit i de Calafell, sud de Bellvei i est del Vendrell



Trets distintius

- Serres baixes mediterrànies properes al mar on coexisteix una combinació d'urbanitzacions i de pinedes de pi blanc.
- Cursos d'aigua poc importants i de règim irregular. La riera de Cunit i el torrent de la Cobertera en són els principals.
- La vegetació té un aspecte força degradat, generalment està formada per màquies i brolles mediterrànies i bosquines de pi blanc (*Pinus halepensis*).
- Presència de nombroses urbanitzacions en disposició desordenada que trenquen les continuïtats de les masses forestals.

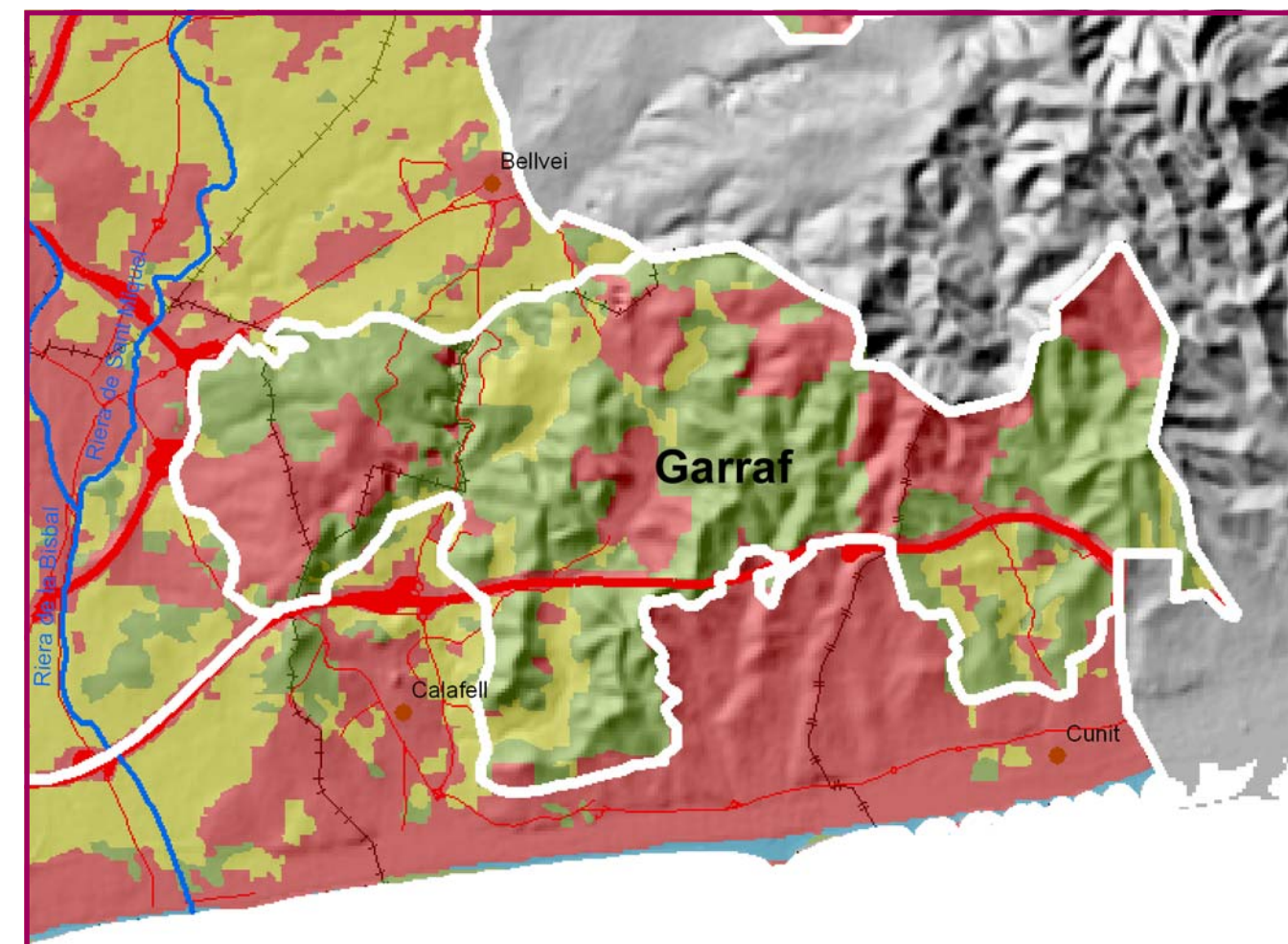


Figura 29.1. El Garraf des de Calafell. Tot i la presència de l'autopista C-32 i una munió d'urbanitzacions, el Garraf conserva encara en alguns sectors certs valors ecològics.

Elements naturals i humans que constitueixen el paisatge

El massís del Garraf es localitza a l'extrem meridional de la serralada Litoral catalana. Si bé la major part del massís es troba a la comarca homònima, hi ha una franja d'uns 20 km² que penetra dins el Baix Penedès, als municipis del Vendrell, Bellvei, Calafell i Cunit, i configura una morfologia paisatgística diferenciada tant de l'existent a la primera línia de costa com de la pròpia de la plana penedesenca.

Les muntanyes de l'extrem meridional de Garraf constitueixen una frontera natural que s'interposa entre la plana i el litoral del Penedès. Les modestes altituds assolides, rarament se superen els 200 metres, així com un pendent no massa pronunciat, han facilitat la proliferació d'urbanitzacions arreu de les serres, amb una presència més gran al sector oriental.

El relleu davalla des de llevant cap a ponent. La cota més elevada es localitza a la serra del Mig de Calafell, en el límit de terme amb Castellet i la Gornal, amb 222 metres d'altitud. Per sota d'aquesta cota resten el puig de la Granja (181 m), el Pujal (185 m) i la Talaia (132 m). Es tracta d'una de les unitats més petites del Camp de Tarragona, si bé cal tenir en compte que presenta una clara continuïtat geogràfica amb els relleus del Garraf on el massís assoleix altituds més elevades.

Geològicament el Garraf mostra dues parts clarament diferenciades. La meitat est està formada per materials calcaris del Cretaci, que són una continuació de la litologia predominant en el massís del Garraf.



Figura 29.2. Tot i suposar una excepció en uns paratges molt artificialitzats, la vegetació espontània resta més o menys ben constituïda en alguns punts. A la imatge, detall de la muntanya de Borrell.

Per altra banda, la meitat occidental està formada per argiles del Miocè. Malgrat la discontinuïtat en els materials, la fisiografia i els usos i cobertes del sòl donen lloc a un mateix mosaic paisatgístic a tota la unitat.

No hi ha cap curs d'aigua rellevant que s'origini a les serres occidentals de Garraf, només alguns torrents que col·lecten les escasses precipitacions que s'hi enregistren. Tot i que la major part de l'any els torrents romanen secs, cal tenir en compte que en èpoques de grans avingudes el cabal pot augmentar de forma considerable. Els cursos d'aigua més importants són: la riera de Cunit, que neix al peu del Puig de la Mina i segueix un curt traçat perpendicular a la línia de costa, i el torrent de la Cobertera que talla l'extrem occidental de les serres pel mas Canyís.

Les pinedes de pi blanc constitueixen la formació vegetal més estesa (*Pinus halepensis*). Es disposen en mosaic tot ocupant l'espai que han deixat lliure les urbanitzacions. Hi ha tres grans sectors on la vegetació predomina en el paisatge: el turó de l'Avenc, al nord de Cunit, el conjunt format per la serra del Mig i la Muntanya del Borrell, per sobre de Segur de Calafell; i el marge esquerre del torrent de Cobertera. Al nord-oest de Segur de Calafell, a l'entorn dels turons del Graó i del Pujal, s'estén una àrea recoberta per brolles calcícoles de romaní. En alguns sectors de calcàries cretàcies s'hi mantenen fragments de la màquia de garric i margalló que hostatgen algun individu de càrritx (*Ampelodesmos mauritanica*).

L'agricultura té molt poca presència en aquestes serres. Els camps de conreu amb prou feines ocupen el 10% de la superfície total disponible i se situen en els sectors perifèrics. És el cas dels camps localitzats a l'est de la riera de Cunit, a la serra de Sant Antoni, on s'alterna el conreu de la vinya amb els cultius herbacis. Al voltant del torrent de Montpaó, a Calafell, hi ha també camps de vinya, així com al voltant de la urbanització Calafell Parc. L'espai agrícola només es manté en aquells indrets on el pendent ho permet i no han estat de moment urbanitzats.

Evolució històrica del paisatge

En aquest espai existeixen restes prehistòriques localitzades en coves i balnes, com la balma de la Graiera, que data d'uns 22.000 anys d'antiguitat i que acollia una petita comunitat humana que es dedicava a la caça i la pesca; o la cova Foradada, ocupada més tardanament que l'anterior i que va estar habitada fins l'època del Bronze Antic. També es troba una altra cova, la de mas Romeu. La presència d'aquestes coves fa pensar que aquesta zona era una de les òptimes per al desenvolupament humà en aquell moment i testimonien una relació entre els humans i aquest paisatge que prové de varis mil·lenis enrera.

Més endavant es va ocupar el llogarret de Montpaó, que data del segle XI i va ser habitat fins als anys 50 del segle XX. El fet que els poblaments es localitzin en indrets elevats respecte el mar pot ser explicat per motius ambientals, ja que tota la costa estava plena d'aiguamolls i representava una zona insalubre i insegura.

De l'Edat Mitjana en daten bona part dels masos existents al Garraf, com el mas de l'Espasa, el mas Romeu, o el mas de la Muga.

Un altre factor important per a l'evolució d'aquesta zona és el desenvolupament de l'economia de la vinya. Cap al 1879 la fil·loxera va aparèixer a les terres del Penedès, fet que va provocar una davallada de l'economia i conseqüentment, una davallada de la població. Tot i això, el sector de la vinya es va recuperar plantant ceps americans que eren immunes a la plaga. Però la vinya va deixar d'ocupar gairebé tot el territori i va donar pas a l'olivera, l'ametller i el garrofer.

Segons estadístiques que proporcionen els índexs de població, es pot intuir una transformació del paisatge pausada fins al segle XVIII, amb una profusa ocupació agrícola fins l'entrada del segle XX, i amb una recuperació forestal durant la primera meitat del segle XX. És a partir d'aquest moment que s'inicia un procés d'artificialització massiva del paisatge, amb la construcció de les primeres urbanitzacions. Un fenomen que s'ha intensificat durant les dues darreres dècades, especialment a partir de l'arribada dels trens de rodalies a l'estació de Sant Vicenç de Calders (1993) i amb la construcció del tram de l'autopista C-32 Sitges - el Vendrell (1998). La proximitat d'aquest territori a centres urbans importants com Calafell, el Vendrell, o Vilanova i la Geltrú, juntament amb la millora de l'accessibilitat comentada anteriorment, explica la progressiva urbanització de la que han estat objecte els vessants dels turons.

Organització actual del paisatge

El paisatge de les serres occidentals de Garraf està molt antropitzat. Malgrat no estendre's fins la línia de costa, la influència de la proximitat al mar en la proliferació de les urbanitzacions és evident. El paisatge està constituït per un mosaic d'urbanitzacions, boscos de pins, matollars i restes de conreus de secà, molt escassos. La ineficiència ambiental i la problemàtica que generen les urbanitzacions allunyades dels nuclis urbans pel que fa a la prestació dels serveis municipals bàsics, així com per l'increment notable que signifiquen per a la mobilitat de la zona.

Un altre element que, tot i no ser molt important en quant a extensió representa una notabilitat paisatgística, són les pedreres, tant les que estan en explotació com les que no.

La vegetació predominant d'aquesta zona muntanyosa són els boscos de pi blanc (*Pinus halepensis*) amb petits claps d'alzinars (*Quercus ilex*), i brolles calcícoles de bruc d'hivern (*Erica multiflora*) i romaní (*Rosmarinus officinalis*). A les zones més planeres situades a les vores dels torrents de Montpaó i de la Graiera, encara s'hi mantenen fragments de conreus de vinya i olivera. També hi ha alguns conreus de garrofers i ametllers, tot i que aquests darrers es troben en franca regressió.

Dins del Garraf s'hi localitzen grans urbanitzacions que pertanyen als municipis de el Vendrell, Bellvei, Calafell i Cunit, les quals no presenten una trama urbana clara i sovint presenten dèficits en els serveis bàsics.

Aquestes urbanitzacions (les Franqueses, Mas Romeu, Calafell Parc, Valldemar, les Brises, els Jardins de Cunit i la Costa de Cunit) són el resultat de la pressió urbanística procedent de les zones planeres properes del Baix Penedès, tant de l'interior com de la línia de costa.

Uns altres usos que es localitzen en aquesta zona són els serveis, com la recent construcció de l'hospital del Vendrell, situat a l'extrem nord-oest de la unitat, tocant la N-340; el Club de Golf La Graiera, i la reconversió d'una antiga pedrera en zona d'esbarjo amb gronxadors, barbacoa, bar,... tots dos serveis al peu de la TV-2126.

Les restes històrico-arqueològiques que s'han descobert, tot i ser molt importants patrimonialment, estan molt localitzades, i es podria dir que descontextualitzades per l'elevat grau d'artificialització del territori. Com s'ha dit, les més antigues són dues coves prehistòriques, la Balma de la Graiera i la cova Foradada, però també hi ha altres restes arqueològiques importants, com les del Castell de la Muga, el poblament medieval de Montpaó o la Torre de la Talaia.

Finalment cal destacar la presència de les infraestructures viàries. La infraestructura més important, atenent la seva amplada, és l'autopista C-32, que travessa aquest territori d'est a oest, pel sector més meridional. L'altra via important és la carretera comarcal TV-2126, que travessa de nord a sud de Bellvei a Calafell i, finalment, tota la resta de



Figura 29.3. Les urbanitzacions situades entre grans clapes de vegetació espontània suposen un alt risc d'incendi, una dificultat afegida en la gestió del mateix en cas de produir-se.

vials asfaltats, que són les úniques vies existents per enllaçar les urbanitzacions repartides arreu de l'extrem sud del Garraf.

que ha vist disminuïda la seva presència tant des d'un punt de vista quantitatiu com qualitatiu.

L'extracció de calcària provoca distorsions puntuals però importants en l'estructura topogràfica i cromàtica de la unitat.

L'autopista C-32 talla horitzontalment el territori amb una sèrie d'incisions importants en la roca calcària que les fa visibles des de molts indrets. La creació d'accessos per a les urbanitzacions existents en el moment de la seva construcció va comportar un increment dels nivells d'edificació, que encara continuen avui en dia.

L'ampliació del camp del golf de la Graiera i la seva adequació ha esdevingut un important element modificador del paisatge, en provocar la tala d'arbres i la plantació de gespa. Tanmateix, s'ha realitzat una integració paisatgística a microescala, amb els tractaments en pedra de les vores dels camins d'accés, les plantacions de plantes autòctones o la conservació d'alguna cabana de pedra seca.

Els antics corredors biològics que connectaven el Garraf amb la platja, com la riera de Cunit, el torrent de la Casa Nova de Segur o el torrent de la Graiera amb el seu afluent de Montpaó, han estat tallats per l'ampliació dels nuclis de Cunit, el de la platja de Calafell, la construcció de la gran urbanització de Segur de Calafell i de l'autopista C-32.

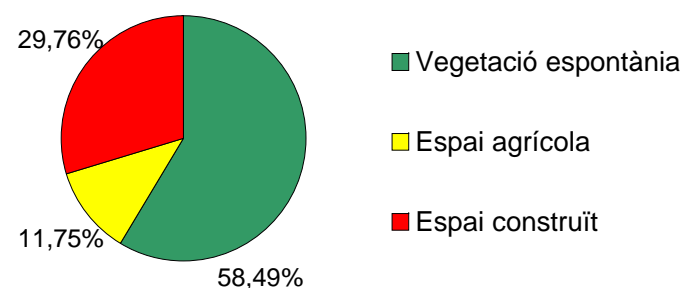
Expressió artística del paisatge

Com en molts altres indrets del Camp de Tarragona, hi ha poques obres artístiques que hagin representat el paisatge. Hi ha alguns dibuixos, com un del mas de l'Espasa, fet pel pintor calafellenc Josep Rió. Aquest autor, en canvi, sí que utilitza indrets del Garraf amb bones vistes per a pintar el nucli urbà de Calafell, amb el castell perfilat dalt del turó.

Dinàmica actual del paisatge

Els canvis que ha sofert el paisatge les darreres dècades han estat molt intensos i han alterat de forma significativa l'estat original. L'aparició i el creixement de diferents urbanitzacions (el Mas Romeu, els Jardins de Cunit, el Mas Canyís, la Franquesa, etc.), la construcció de l'autovia de Castelldefels i la desaparició d'alguns conreus situats al nord de Cunit són alguns dels canvis més importants. El creixement de grans urbanitzacions s'ha produït en detriment de la vegetació espontània,

Grans usos i cobertes del sòl:



Valors paisatgístics

La unitat de paisatge Garraf presenta pocs **valors estètics** a causa del desordre visual que provoquen les urbanitzacions disperses insertades amb poca fortuna dins una matriu eminentment forestal.

Respecte els **valors ecològics**, cal dir que aquesta unitat no inclou cap espai protegit. Tanmateix, els espais forestals que en resten, representen la continuïtat cap al sud del Massís del Garraf i actuen com a connectors ecològics entre aquest massís i la plana litoral del Baix Penedès. En aquest sentit hi juguen un paper destacat els torrents.

Els conreus, fa cent anys els protagonistes del paisatge, actualment estan perdent pes i valor productiu. Els paisatges de la vinya i les oliveres, dels garrofers i ametllers, ja només són visibles a les zones més planeres de la unitat, a la vora dels torrents.

Entre els **valors històrics**, i tal i com ja s'ha comentat anteriorment, destaquen la concentració al sector oest del Garraf de tot un conjunt de restes prehistòriques importants que indiquen l'inici del poblament en aquest territori. Es tracta de tres coves, la Balma de la Graiera, la cova Foradada i la cova de Mas Romeu, situades al terme municipal de Calafell.

La balma de la Graiera data d'uns 22.000 anys i se sap que es localitzava en una zona de pas, i on els seus habitants es dedicaven a la caça i la pesca. S'hi han trobat importants restes d'ossos treballats i altres peces interessants per conèixer-ne la seva història.



Figura 29.4. Algunes activitats presents al Garraf tenen un fort impacte paisatgístic. A la imatge, explotació d'àrids a Bellvei.

La cova Foradada es troba situada a la carena de l'Escarnosa. Es tracta d'un aflorament calcari de 5x7 m, que deu el seu nom a un forat fet a la part superior per l'erosió. L'any 1998, els treballs de recerca arqueològica van posar en evidència tres fases d'ocupació durant l'Epipaleolític, el Neolític i el Bronze Antic.

La cova de Mas Romeu, situada al vessant nord de la muntanya de Mas Romeu, és de dimensions més petites, d'uns 2 m d'amplada i sis de profunditat, formada per un passadís i una petita cambra. Va ser catalogada com a cova sepulcral eneolítica.

Ca al sector oriental del Garraf, al nord de Cunit, també s'hi ha localitzat una cova, la de l'avenc, on s'han trobat vestigis prehistòrics datats de fa uns 5700 anys.

Altres al·lor històrics els formen els poblats medievals, com el llogarret de Montpaó, que data del segle XI, situat al sud de la urbanització de Calafell Parc, i que va ser ocupat fins als anys 50 del segle XX. Esdevé un punt estratègic perquè des d'allà es controla part de la vall del torrent de Montpaó.

La torre de la Talaia, situada més al sud sobre un turonet, tenia la funció de vigilància del litoral; des d'aquí s'avisava, en cas de presència de corsaris, al campaner del poble de Calafell, el qual tocava un senyal d'alerta per a la població. Pel tipus de construcció es data de principis del segle XV.

Al nord-est de la urbanització de La Franquesa hi ha les restes del Castell de la Muga, que es va construir sobre un casalot fortificat datat del segle XI.

Els masos i masies que es troben en aquesta unitat daten del segle XVIII en endavant. Alguns d'aquests masos són: el mas de l'Espasa, el mas Romeu (Calafell), el mas del Pla, la masia de Sant Antoni, la Quadra de Vila-seca i el mas Peirot (Cunit), i el mas de la Muga (Bellvei).

Són interessants, també, les barraques de pedra seca, relacionades amb el cultiu de la vinya. La tècnica per la fabricació d'aquestes barraques es remunta, segons alguns autors, a l'època neolítica, i van arribar a la seva màxima extensió a finals del segle XIX. Al municipi de Calafell es compten una vintena de barraques de pedra seca.

Principals rutes i punts d'observació i gaudi del paisatge

Per les característiques i dimensions d'aquest territori, són poques i curtes les rutes que es poden fer per a l'observació del paisatge. A més, s'ha de tenir en compte que la construcció de la C-32 o de les múltiples urbanitzacions ha comportat la desaparició i/o modificació de la xarxa viària preexistent.

Actualment, la millor manera de contemplar la unitat, mitjançant l'accés motoritzat, és resseguint la TV-2126 de Bellvei a Calafell, que creua la unitat de nord a sud. O bé seguint algun dels camins asfaltats que condueixen a les urbanitzacions, i que amb major o menor encert, les comuniquen entre sí.

Alternativament es poden fer itineraris a peu per permetre la contemplació més detallada del paisatge. Alguns d'aquests itineraris són:

- Itinerari de Calafell a la cova Foradada. És un traçat dividit en dos parts, una d'inicial, que per un camí asfaltat porta a un segon tram que s'endinsa en el bosc per anar muntanya amunt. Cal dir que és un itinerari de difícil seguiment, poc concorregut i que la vegetació arbustiva ha anat tapant.

- Itinerari circular de Calafell. Permet, seguint part del recorregut anterior, accedir al mas de l'Espasa i el mas Romeu, accedir al torrent de Montpaó, o veure la torre de la Talaia.

Hi ha diversos punts d'observació i gaudi del paisatge, i en destaquen: el turó de l'Avenc, la masia Pla, Montpaó, la cova Foradada, la torre de la Talaia, el mas de l'Espasa, i el Pujol.

Riscos i impactes

A la part occidental del Garraf hi ha el Club de Golf la Graiera, instal·lació que implica, igual que les urbanitzacions, una important modificació del paisatge original.

Hi ha també alguns impactes més puntuals, com unes àrees d'extracció d'àrids situades a l'oest del club de Golf i a l'oest de la urbanització Calafell Park respectivament, que provoquen un desordre visual del paisatge i trenquen la tonalitat dels colors predominants.

La fragmentació dels hàbitats naturals afecta de forma directa diferents aspectes ecològics, especialment pel que fa a la reducció i l'aïllament dels boscos.

En relació amb aquesta fragmentació dels hàbitats, hi destaca el desviament i degradació dels torrents, que a banda de tenir funció com

a corredors ecològics i paisatgístics, també contenen elements vegetals singulars, alhora que, en relació al paisatge, introdueixen àrees diferenciades.

L'augment de les construccions d'edificis, així com de noves infraestructures viàries, juntament amb els incendis forestals, representen els riscos més importants per al paisatge del Garraf.

Descripció de la possible evolució del Garraf

La dinàmica a que ha estat sotmès el paisatge sembla estancada a no ser que hi intervinguin fenòmens exògens. El model urbanístic que ha generat el conjunt d'urbanitzacions que hi ha a la zona sembla definitivament esgotat, tot i que encara es mantingui la pressió en alguns sectors.

L'expansió del polígon industrial que limita al nord-oest de la unitat, on es troba el nou hospital del Vendrell, representarà un factor de transformació paisatgística important per aquest sector. En aquesta zona també s'hi contempla la construcció de la variant de la N-340 al seu pas pel Vendrell, Bellvei, la Gornal i l'Arboç.

La presència d'infraestructures viàries de primer ordre, tant a l'interior (C-32) com en els límits (N-340) del Garraf, així com les nombroses urbanitzacions existents, representen un risc molt elevat per a l'inici de focs.

AVALUACIÓ DEL PAISATGE

Avaluació d'amenaques i oportunitats

Amenaces:

- Paisatge, accessibilitat i tranquil·litat són els principals reclams per moltes persones que decideixen viure en aquesta zona. Però el creixement urbanístic poc racional podria posar aquests valors en crisi.

- El risc d'incendi és una de les principals amenaces de la unitat donat el nombre d'urbanitzacions que es troben disperses en l'espai forestal.

Oportunitats:

- Tot i la forta pressió humana a què està sotmès el paisatge de la unitat, es mantenen encara espais oberts amb característiques que els fan adients per a satisfer les necessitats d'oci i lleure de la població, fet que ha de propiciar la implementació de mesures per mantenir i preservar aquests espais.

PLANIFICACIÓ DEL PAISATGE

Objectius de Qualitat Paisatgística

Els objectius de qualitat paisatgística (OQP) que s'exposen a continuació són específics d'aquesta unitat de paisatge. Igualment, també són d'aplicació els objectius de qualitat paisatgística definits per a tot l'àmbit territorial del Camp de Tarragona continguts en el capítol 12 de la present memòria (volum 1).

OQP29.1

Un paisatge de muntanya ben gestionat i sense risc d'incendi forestal. Es caracteritza per una muntanya baixa mediterrània, de serres de pendent suau, àmpliament ocupades per urbanitzacions, amb predomini del mosaic forestal de brolles i pinedes de pi blanc en els espais naturals i algunes planes de conreu a les valls.

OQP29.2

Unes urbanitzacions de qualitat, funcionals com a teixit urbà. Aquestes urbanitzacions, que ocupen nombrosos vessants i carenes amb vistes al mar, actualment no tenen identitat ni estructura urbana definida.

OQP29.3

Un paisatge dels espais de transició entre l'espai rural i natural i l'espai urbanitzat que faciliti la permeabilitat ecològica i procuri unes façanes aparents de les urbanitzacions de qualitat, vetllant alhora per minimitzar el risc d'incendi.

OQP29.4

Uns teixits urbans de ciutat jardí de qualitat, que respectin les espècies vegetals pròpies d'aquest paisatge (ametllers, garrofers, oliveres...).

OQP29.5

Unes activitats extractives de la Muga (al torrent de la Grallera) i del coll de Romaní (a la muntanya del Gaspar) integrades en l'entorn.

OQP29.6

Un patrimoni de restes prehistòriques localitzades en coves o balnes i restes de l'antic poblament medieval al llogarret de Montpeó ben gestionat, mantenint les característiques originals dels seus elements i revaloritzant-lo pel seu ús social i turístic.

Àrees amb valors especials a protegir

- Entorn d'elements patrimonials de les restes prehistòriques localitzades en coves o balnes (muntanya del Borrell) i restes de l'antic poblament medieval al llogarret de Montpeó. Mantenir i valoritzar aquests espais integrant-los en itineraris adequadament senyalitzats per a l'ús social.

Àrees de foment de la gestió

- Masses forestals de brolles i pi blanc fragmentades per les grans urbanitzacions, i afectades sovint per incendis forestals. Pels valors ecològics, estètics, i d'ús social s'han de mantenir adequadament aquests espais duent a terme una gestió forestal, encaminada a la millora ecològica de les comunitats vegetals i a la reducció del risc d'incendis forestals. Per altra banda, també és important evitar la creació d'urbanitzacions noves i mantenir els pocs espais agrícoles de vinya que romanen en aquesta zona.
- Ribera de la riera de Cunit. Pels seus valors ecològics, estètics, i d'ús social, cal restaurar-la i revaloritzar-la, impulsant la redacció d'un pla de gestió i ordenació integral d'aquest tram de la riera.
- Miradors paisatgístics del turó de l'Avenc, del Pujal, del Montpaó, de la masia Pla, de la cova Foradada, de la torre de la Talaia, i del mas Espasa. Cal mantenir i adequar aquests miradors, ja que ofereixen perspectives panoràmiques excel·lents sobre el paisatge, tant de la pròpia unitat com del Litoral i de la Plana del Penedès.
- Urbanitzacions que s'entenen de forma dispersa arreu de la unitat i que conformen un teixit urbà complex i heterogeni. Millorar la imatge global d'aquestes urbanitzacions (especialment els accessos i les perifèries, però també incidir en la regulació de les tipologies constructives i dels tipus de cobertes i els codis cromàtics en les edificacions, així com donar prevalença als elements naturals en el conjunt d'aquests teixits a la vegada que integrin valors naturals i espècies vegetals característiques pròpies del lloc en la urbanització de l'espai públic i l'enjardinament de les parcel·les privades). Per altra banda, en els espais perimetrals, a banda de les qüestions estètiques s'ha de complir la normativa de prevenció d'incendis forestals amb la realització de les corresponents franges de seguretat.

- Sòl urbanitzable que s'estén per diversos sectors de la unitat (La Muntanyeta, Casa Nova de Segur, torrent de la Casa Nova de Segur, i el pla de Mar). Promoure creixements compactes d'aquests espais que segueixin la trama urbana preexistent i que s'integrin estèticament en l'entorn. Per altra banda, s'haurien de replantejar alguns dels creixements *ex-novo* previstos, especialment aquells que comprometin l'estètica, identitat, productivitat i/o ecologia dels diversos paisatges.

Àrees susceptibles d'accions d'ordenació

- Activitats extractives de la Muga (al torrent de la Grallera) i del coll de Romaní (a la muntanya del Gaspar.). Per la seva elevada visibilitat des de diverses vies de comunicació, caldria ordenar aquest espai delimitant-ne l'extensió màxima, regenerant-ne els espais perimetrals i les àrees en desús, i realitzant-hi una integració paisatgística global.
- Club de Golf La Graiera-Calafell, situat en un dels vessants del torrent de la Grallera. Potenciar les mesures d'integració en l'entorn paisatgístic que s'han iniciat, com són els tractaments en pedra realitzats a les vores dels camins, la plantació d'espècies vegetals autòctones, o la conservació de cabanes de pedra seca.
- Edificis i elements amb alt valor històric o simbòlic com al nucli de Monpaó, la masia del mas de l'Espasa i el casalot de Viola presenten un elevat estat de degradació i caldria realitzar-hi accions de restauració.
- Senyalitzar el recorregut d'interès o itinerari paisatgístic de Bellvei-Calafell

