

## El Montmell

<b>COMARCA:</b>	Alt Camp i Baix Penedès
<b>SUPERFÍCIE:</b>	13.155 ha
<b>MUNICIPIS:</b>	Sud d'Aiguamúrcia, el Montmell, nord de la Bisbal del Penedès i de Sant Jaume dels Domenys



### Trets distintius

- Paisatge de serres i turons amb fort pendent. Només en el sector del Pla de Manlleu el pendent és menor.
- Els materials calcaris i dolomítics transmeten una sensació de paisatge sec i aspre.
- Cursos hídrics de poca entitat que només porten aigua després de pluges intenses. La riera de la Bisbal, la riera de Marmellar i un petit tram del riu Foix que creua pel sector oriental tenen una certa entitat.
- El Montmell és una façana paisatgística i un magnífic mirador sobre la plana del Baix Penedès.
- La vegetació és l'element del paisatge dominant ja que ocupa el 85% de l'espai disponible. Al vessant sud del Montmell s'estenen grans superfícies de brolles i garrigues com a resultat dels incendis forestals.
- Pinedes de pi blanc (*Pinus halepensis*) i claps d'alzinar i de roureda de fulla petita a les obagues prosperen al sector nord i donen més diversitat al paisatge vegetal del Montmell.
- El cultiu de la vinya també es presenta a l'oest de la unitat a la zona de contacte amb els Camps de Santes Creus, al municipis de Rodonyà i, sobretot a Vila-rodona.
- Hi ha un ric patrimoni històric amb restes de castells, masies i nuclis, molts d'ells abandonats i en perill de desaparèixer.
- Grans urbanitzacions estan disperses pel territori.

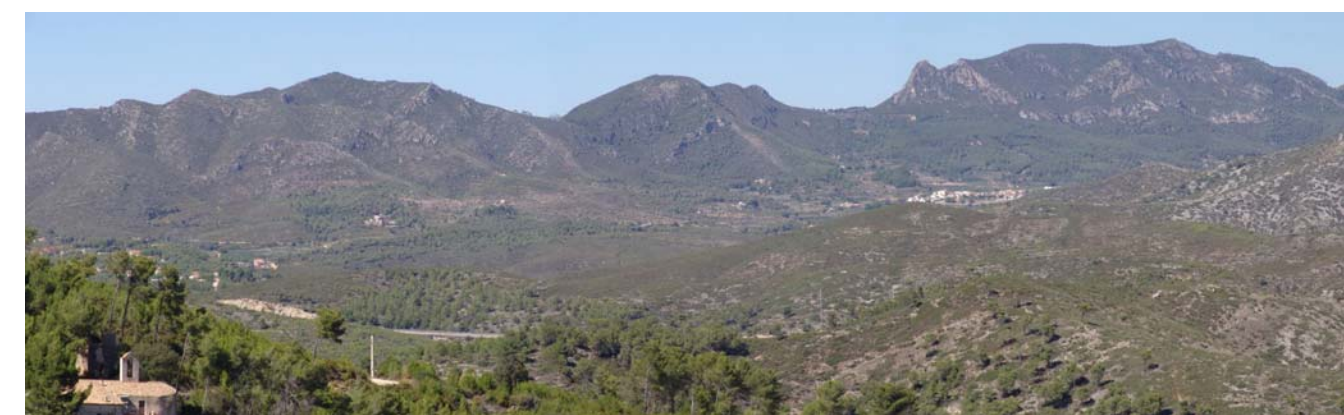
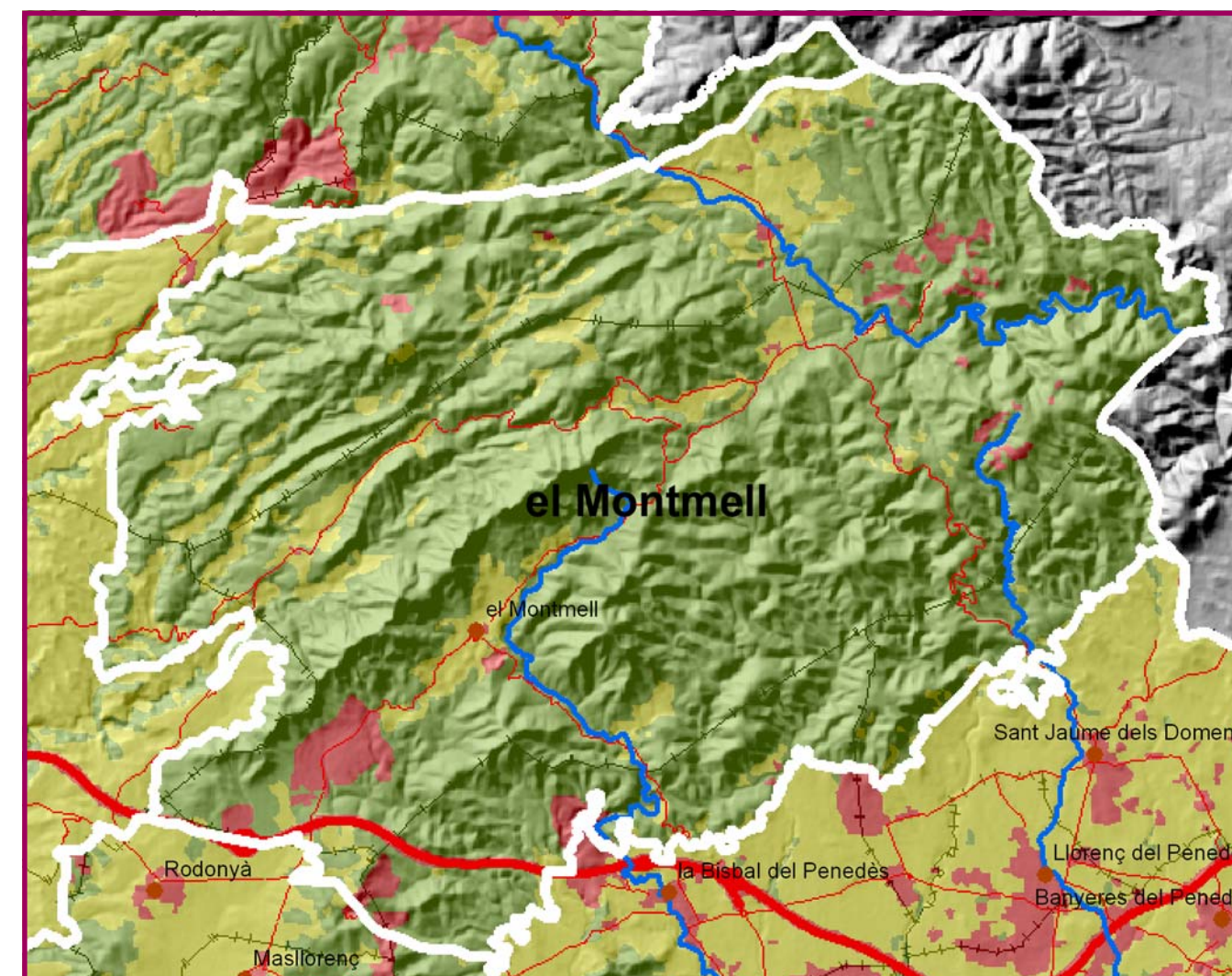


Figura 26.1. La serra del Montmell constitueix la façana paisatgística principal de la plana del Baix Penedès. Les calcàries juràssiques li proporcionen l'aspecte agrest, esquerp i sec característic. Al peu de la serra despunta el poble de la Joncosa de Montmell, instal·lat sobre una faixa de materials margosos tendres del Keuper. En primer terme a l'esquerra, l'ermita de Santa Cristina envoltada per pinedes de pi blanc.



### Elements naturals i humans que constitueixen el paisatge

Les muntanyes del Montmell formen part de la branca de la serralada Prelitoral que des de l'Alt Gaià es dirigeix cap el sud-oest i separa les planes de l'Alt Camp i el Baix Penedès. Suposa la continuació cap el sud i sud-oest de les muntanyes de l'anomenat bloc del Gaià encara que l'estructura del relleu i el conjunt del paisatge del Montmell difereix de l'existent a l'Alt Gaià. Cap el sud-est, el Montmell dona pas de forma sobtada a la plana del Baix Penedès a l'alçada de la Bisbal del Penedès.

La serra del Montmell disposada de nord-est a sud-oest ocupa el sector central del massís del mateix nom i és on s'hi troben els cims més elevats de tot el Baix Penedès. Ofereix una notable façana paisatgística observat des de la plana i ha estat senya de referència pels navegants i pescadors. El punt més alt és el puig de la Talaia (861 m) des d'on s'observa una bona panoràmica sobre la plana del Baix Penedès, bona part de la costa Daurada i, fins i tot, s'albira Montserrat quan les condicions meteorològiques ho permeten. Cap a l'oest i sense deixar la serra es troben el puig del Migdia (682 m) i l'Àliga (620 m). Més al nord, en una alineació paral·lela a la de la serra del Montmell es localitza el puig de les Forques (791 m).

L'estructura del relleu presenta algunes diferències amb la de l'Alt Gaià. La principal és que al Montmell, a sobre dels materials del Triàsic s'hi van dipositar dolomies del Juràssic que a causa de la seva duresa i resistència a l'erosió han donat lloc als relleus més prominents com és el cas de la serra mateixa del Montmell. A més, en sectors situats més al sud apareixen materials carbonatats, calcàries i calcarenites, del Cretaci, inexistents a l'Alt Gaià, i que també coronen algunes serres i turons com el puig Francès (550 m). Tot el conjunt presenta una successió de plecs orientats en direcció nord-est sud-oest, d'acord amb les línies mestres del plegament de la serralada Prelitoral. En els

sectors on les dolomies juràssiques han estat escombrades per l'erosió han deixat aflorar les capes subjacents de margues tendres del Keuper, que han permès un modelat amb pendents més suavitzades i aptes per l'establiment de conreus, com en l'àrea meridional de la serra on es localitza el poble de la Joncosa de Montmell.

Els rius que transcorren per la unitat són d'escassa importància. La riera de la Bisbal és un dels cursos més importants. Neix prop de la Talaia del Montmell, es dirigeix cap a la Joncosa del Montmell i posteriorment cap a la Bisbal del Penedès, tot rebent les aigües de diferents torrents. La riera de Marmellar circula pel sector nord-est del massís del Montmell abans de confluïr amb el riu Foix. El substrat calcari facilita la infiltració de l'aigua de pluja i el desenvolupament d'un carst intern. L'aigua torna a sortir a l'exterior en fonts com les de la Joncosa i Aiguaviva o a sorgències situades a la perifèria del nucli muntanyós com a Albinyana, Sant Jaume dels Domenys, Llorenç del Penedès i Santa Oliva.

El predomini de la vegetació espontània és molt gran i ocupa el 85% de la superfície del Montmell. La distribució de les diferents comunitats vegetals segueix un clar patró espacial. La vegetació arbustiva és la formació vegetal més estesa amb més d'un 60% de recobriment total. Es concentra a la zona central i sud, sobretot al municipi de Montmell i a la part de muntanya del territori de la Bisbal del Penedès. En aquest sector, on predominen les dolomies i les calcàries, s'estenen brolles de romaní (*Rosmarinus officinalis*), màquies i garrigues de margalló (*Chamaerops humilis*) i garrigues de coscoll (*Quercus coccifera*). A la serra del Pelat, a Sant Jaume dels Domenys, hi ha pinedes de pi blanc (*Pinus halepensis*) que també són abundants al nord del Montmell on s'alternen amb conreus. La gran extensió d'aquestes formacions arbustives és un dels trets més característics del Montmell. A les obagues del puig de la Talaia i del turó de Sant Marc hi ha alzinars. Petits fragments de rouredes de fulla petita es troben en racons frescos dels relleus del sector oriental.

Les espècies de fauna més interessants des del punt de vista de la conservació són alguns rapinyaires com l'astor, l'àliga perdiguera, l'àliga marcenca i el falcó pelegrí, que sobrevolen els camps i els boscos del Montmell. Espècies forestals com la geneta han estat detectades als boscos de la vall de Sant Marc.

El valor naturalístic i paisatgístic de les comunitats de flora i fauna ha permès la inclusió de bona part del massís del Montmell dins el Pla d'espais d'interès natural. L'àrea inclosa dins el pla és la de més altitud del massís, que s'estén a l'est de la Joncosa de Montmell i inclou la Talaia de Montmell i el puig Cabirol.

Els conreus ocupen els espais més planers, amb especial preferència allà on la litologia dominant es correspon amb les margocalcàries i els gresos. L'agricultura ocupa més extensió a la zona de contacte amb els camps de Santes Creus, a l'extrem occidental i a la zona agrícola del Pla de Manlleu, dins el municipi d'Aiguamúrcia. Es tracta preferentment de vinyes, si bé també hi ha alguns conreus herbacis. Alguns camps de conreu es troben també al voltant del nucli de la Joncosa de Montmell.

Les urbanitzacions s'ha desenvolupat amb intensitat sobretot al sector oriental, on la carretera TP-2442 que uneix Sant Jaume dels Domenys amb el Pla de Manlleu facilita l'accés a les urbanitzacions de la Talaia Mediterrània, les Pinedes Altes i la Moixeta de Montmell. També en els primers contraforts del sud del Montmell, prop de la Bisbal del Penedès, han sorgit grans urbanitzacions com la del Priorat de la Bisbal, i més cap a ponent la gran urbanització anomenada el Mirador del Penedès, amb 1.400 parcel·les.

### Evolució històrica del paisatge

El Montmell correspon bàsicament a les antigues parròquies de Santa Maria de l'Albà, de Sant Cristòfol de Selma, Sant Miquel del Montmell i Sant Miquel de Marmellar. Parròquies de muntanya i de població disseminada, condició aquesta que ha determinat l'evolució del paisatge. Més o menys aquestes parròquies configuren espais amb característiques pròpies i són d'alguna manera les formes d'ocupació del territori. La història de la repoblació cristiana s'inicià amb la carta de poblament del Montmell atorgada pel bisbe Vives de Barcelona l'any 974. La repoblació durant l'època medieval, constituïda a partir de l'establiment de masos, és més que evident.

L'evolució de la població es pot resumir de la següent manera: pèrdua de població a conseqüència del període de guerres i violència de les primeres dècades del segle XIX, seguida d'un increment demogràfic molt sobtat a partir de la segona meitat de segle, que estaria relacionat amb l'expansió del conreu de la vinya. A final del segle XIX, i ja sense



Figura 26.2. El Puig Francès, al sector sud del Montmell, s'alça sobre la plana del Baix Penedès i mostra un aspecte aspre i sec com a conseqüència de la combinació entre el rocam calcari i els incendis forestals. Les urbanitzacions com la del Priorat de la Bisbal, en primer terme a la dreta, han proliferat a la part baixa de la serra.



aturador al segle XX, hi hagué una regressió demogràfica important, com a resultat, primer, de l'aparició de la fil-loxera i, més endavant, com a conseqüència de la crisi del món rural.

En el cas del municipi del Montmell es pot constatar la importància de la població disseminada fins a èpoques molt recents. Concretament l'any 1930, dels 755 habitants del municipi el 51% era població disseminada. De la resta, 56 vivien a Aiguaviva, 49 a can Ferrer, 212 a la Joncosa, i 50 a Marmellar. En aquesta unitat de paisatge es constata l'abandonament durant el segle XX de tres petits pobles: l'Albà, Selma i Marmellar, el llogaret de Santsuies i la rectoria de Sant Miquel del Montmell, a part de moltes masies. Aquest abandonament va suposar una important transformació del paisatge.

Bona part de l'evolució del paisatge ha anat lligada als canvis en la superfície ocupada pels boscos i els conreus. L'augment de població de les diverses parròquies està relacionada amb l'artigament de bosc per a plantar-hi vinya. En línies generals el bosc al segle XIX havia retrocedit a costa de l'increment dels conreus. En les darreres dècades, però, l'abandonament de l'activitat agrícola ha fet que s'hagi recuperat el bosc on anteriorment hi havia camps de cultiu. Un exemple clar d'això és el nucli de l'Albà, l'antic poble, conegut ara com a l'Albà Vell, avui cobert de vegetació. L'abandonament de masies ha comportat també l'abandonament de les parts menys rendibles del territori, la pèrdua de camins i del manteniment que es feia als entorns de la masia. S'ha donat, doncs, una expansió del paisatge forestal. Aquest, s'ha vist afectat per incendis que s'han propagat de manera important a causa de la continuïtat de les masses boscoses. Aquests incendis sobretot han afectat a la part sud de la serra, i al territori que des del coll d'Arca i de la carretera d'Aiguaviva a Sant Jaume dels Domenys es dirigeix cap al sud fins a la Rubiola.

Un element nou introduït en el paisatge han estat les urbanitzacions, a partir de finals dels anys 60 del segle XX. L'obertura de moltes pistes, algunes ara asfaltades, i la construcció de casetes disperses entre el bosc han comportat un nou paisatge, sovint de poca qualitat estètica, a banda de les deficiències de serveis bàsics que la majoria d'elles tenen.

El paisatge de la vinya s'ha modificat a través de la concentració parcel·laria en les zones més rendibles com són, per exemple, l'entorn del Pla de Manlleu i d'Aiguaviva.

### Organització actual del paisatge

El paisatge del Montmell està caracteritzat per la presència d'un conjunt de serres i turons calcaris d'aspecte aspre, recoberts per vegetació arbustiva i pinedes de pi blanc. Les àrees de conreu són escasses i es localitzen en petits replans i estretes valls obertes en els sectors on

afloren les roques més tendres. L'efecte dels incendis forestals en el sector sud ha produït una estructura de la vegetació molt homogènia que configura un paisatge vegetal monòton. A la part nord, el paisatge és més divers i hi predomina un mosaic agroforestal de pinedes amb zones de conreu de vinya.

La part oest del terme d'Aiguamúrcia està configurada per masses forestals i conreus de vinya en planes i fondalades, com per exemple a l'Albà, a cal Güell, al Matar, al mas d'en Palau, a Manlleu, a cal Cortada, a la Masó, o a la Portella. A la part nord-est, entre els termes d'Aiguamúrcia i el Montmell, hi ha l'espai de conreus més ampli i de més qualitat de la zona, que es pot centrar a les terres fèrtils dedicades bàsicament a la vinya, situades entre el Pla de Manlleu i Aiguaviva. La serra del Montmell va ascendint d'altitud en forma allargassada i en diagonal des del sud-oest a la part central de la unitat, i culmina a la part nord amb la Talaia situada a 861 metres. Aquesta part nord és on es va ubicar el castell i les esglésies. La població es concentra a les valls de les parts nord i sud, així com a les terres de conreu que encara es cultiven, dedicades sobretot a la vinya. Al nord es troba la petita vall entre can Ferrer i el coll de l'Olivera i, més arrecerada a la serra, el Fondo de la Masia, Torrosolla i l'esplèndida vall de Sant Marc, també amb vinyes.

L'altra banda de la serra, el sector sud, està ocupada per la urbanització el Mirador del Penedès, i més amunt, per la Joncosa del Montmell, cap de municipi, on hi ha terres de conreu. A la part nord de la serra hi ha una petita vall situada entre Sant Marc, Vallflor, cal Joan de la Torre i Aiguaviva, també conreada. La part est del Montmell té els límits de la divisió provincial. En aquestes terres hi ha l'antic poble de Marmellar, abandonat fa tres o quatre dècades, i tres urbanitzacions, construïdes més o menys de la mateixa època de l'abandó del poble: la Moixeta i les Pinedes Altes al nord i la Talaia Mediterrània al sud, situades en una orografia complicada, enmig de masses forestals.

Grans usos i cobertes del sòl:

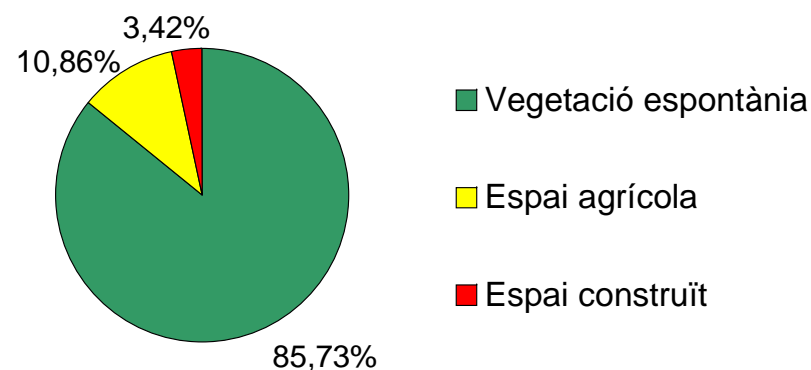


Figura 26.3. A les fondalades i fons de vall hi ha alguns conreus, especialment vinyes.

### Expressió artística del paisatge

De tota la literatura sobre el Montmell destaca un llibre per damunt de tots. Es tracta de *El Montmell, sostre del Baix Penedès. Ressenya històrica, amb dibuixos de tots els llocs, ermites, castells i masies*. Editat en primera edició l'any 1991 i en segona el 1999. Es tracta d'un gran treball en el qual estan reproduïts dibuixos de tots els indrets de terme municipal del Montmell, totes les masies —que són moltes—, els castells i les ermites. Uns dibuixos d'una gran precisió descriptiva. El llibre està estructurat en set sectors en els quals divideix el terme. Cada indret, a més a més d'un excel·lent dibuix, és acompanyat per un text descriptiu que s'hi refereix.

Deixant de banda aquesta publicació hi ha altres textos literaris o de caire excursionista que fan referència a parts del Montmell. En primer lloc esmentar la descripció literària dedicada a Selma de *Les ciutats del món* de Josep Iglésies, publicació de l'any 1948 amb un dibuix a la ploma molt delicat. Josep Iglésies amb Joaquim Santasusagna van publicar l'any 1934 *Les valls del Gaià del Foix i del Miralles*, amb una gran proliferació d'informació de topònims i de descripcions excursionistes, gairebé literàries. Set de les rutes plantejades fan referència a la unitat del Montmell. També hi ha fotografies de la Joncosa, el Montmell, Marmellar, l'Albà i Selma.

Francesc Blasi Vallespinosa l'any 1930 publicava *Riberes del Gaià*, en el qual parlava d'aquest territori amb textos historioliteraris. També inclou fotografies d'Aiguaviva, Marmellar i el Montmell.



Ricard Serra, en el seu llibre *Alt Camp – Baix Penedès* de la col·lecció Comarques i subcomarques de Catalunya, ens presenta un compendi d'estudis geogràfics, excursions, bibliografia, dites, fotografies i dibuixos.

Josep Santesmases ha publicat a *El Punt* alguns articles referits a aquests territoris: «Selma, la morta», «La parròquia de l'Albà en el municipi d'Aiguamúrcia» (recollits al llibre *Riu avall* (2002)), «La Serra del Montmell» i «Alt Camp – Baix Penedès». Amb Joan Cunillera —en els dibuixos— en el llibre *Santes Creus i les terres del Gaià* (2006) ha fet unes proses literàries dels llocs de Selma, l'Albà i el Montmell.

Una guia excursionista dedicada a aquest territori és *Entre Marmellar i el Montmell* de Francesc Móra i Presas, publicada l'any 2000. Es tracta d'un llibre que fa reviure una ruta que uneix a cada extrem dos dels castells del terme del Montmell, amb un indiscutible interès arqueològic, històric i artístic, sense deixar l'al·licient excursionista.

Entre les guies dels darrers anys cal tenir present *Els Castells del Gaià* de Marina Miquel, Josep Santesmases i Dolors Saumell, editada l'any 1999, que ens informen dels castells de l'Albà, de Selma, de la Cogullada i del Montmell. De les altres guies que recullen alguna informació sobre aquest territori destaquen: *Sostres comarcals de Catalunya* (2002) de Jordi López Miquel; *Massís del Garraf i conques de l'Anoia, del Foix i del Gaià* (2001) de Xavier Bayer i Cisco Guasch; *50 itineraris a peu per Catalunya* (2001) de Josep Mauri i Portolès; *L'Alt Gaià, entre la Segarra i el Camp* (1999) de Ignasi Planas de Martí; *Camins de muntanya. Excursions d'hivern* (2006) de Josep M. Sugranyes.

L'any 2000 el Centre d'Estudis del Gaià publicava el llibre *La vall del Gaià al primer terç del segle XX. Fotografies de Francesc Blasi i Vallespinosa* que inclou el capítol «La parròquia del Montmell en el primer terç del segle XX» de Pilar Vives i Dolors Saumell, amb fotografies de Blasi. A la miscel·lània anual *La Resclosa* del Centre d'Estudis del Gaià s'han publicat diversos treballs de recerca històrica vinculats a aquest territori: «Ipsa Marcha Extrema. Les terres del Gaià als segle X-XI» (1997) de Marina Miquel; «Les parròquies de Selma, l'Albà, el Montmell, Rodonyà, Montferri i Salomó: abans, durant i després de la guerra» (1999) de Josep Santesmases; «La parròquia de l'Albà en el segle XIX» (2002); «La Quadra de la Cogullada. Poblament feudal a la Marca del Comtat de Barcelona (segles X-XIII)» (2005) de Marina Miquel i Josep M. Vila. En relació als temes d'història cal fer menció a l'obra de Lluís Figueras i Fontanals dedicada a Selma, publicada en quatre volums.

### Dinàmica actual del paisatge

Aquest territori es caracteritza per la presència de nuclis de població tradicionals (la Joncosa del Montmell, Aiguaviva, el Pla de Manlleu, l'Albà o Can Ferrer) amb les masies disperses, algunes de les quals encara es mantenen habitades. Però les urbanitzacions contruïdes als anys 60 i 70 del segle passat ocupen àmplies extensions de territori amb resultats desiguals. Les de la part sud-est, com la del Mirador del Penedès, que és la zona amb més població del Montmell, han tingut un creixement important en els darrers anys, però les que estan situades al nord del Montmell han tingut una ocupació parcial, amb les parts no urbanitzades ocupades per superfície forestal. Cal tenir en compte que algunes d'aquestes urbanitzacions estan en fondalades, que en cas d'incendi podrien convertir-se en llocs molt perillosos. Tanmateix, la Llei de millora de les urbanitzacions amb dèficits urbanístics aprovada recentment ha permès que ja s'estigui començant a treballar per l'ordenació de les urbanitzacions, com és el cas de les del municipi del Montmell.

La pedrera en explotació de la Joncosa està comportant una sèrie d'efectes negatius sobre el paisatge: impacte visual, pols sobre l'entorn, circulació de camions en carreteres petites, etc. L'antiga pedrera de Cal Magí Vidal, abandonada des de fa anys i sense restaurar, és molt visible perquè està situada a peu de carretera.

Les masses forestals estan tenint processos diversos segons si han estat afectades pels incendis o no. Així, una part important del Montmell, especialment el sector sud i est, ha estat afectada per reiterats incendis

que modifiquen l'estructura de les masses forestals, deixant unes comunitats arbustives com a protagonistes del paisatge.

La desaparició del poblament dispers ha donat lloc a un paisatge amb masies abandonades i, sovint, en estat de ruïna. Aquest fenomen comporta la desaparició de patrimoni històric però, també, d'una determinada manera de gestionar el paisatge.

El paisatge agrari de les zones més fèrtils es manté estable gràcies al bon moment econòmic del sector vitivinícola.

### Valors paisatgístics

El **valor estètic** més remarcable de la unitat d'El Montmell és la serra del Montmell. La seva característica silueta de serra allargassada, amb alts i baixos configurats pels diferents cims escalonats que culminen al nord amb la Talaia, és visible des de molts indrets, sobretot des del Camp de Tarragona. És una muntanya que des de lluny sobresurt, configura i delimita físicament la part est de l'arc muntanyós que envolta el Camp de Tarragona i és el símbol de la divisió física entre el Camp de Tarragona i el Penedès. Com més al nord més altitud assoleix la serra amb una configuració més de muntanya. Aquesta última part és la que individualment té uns valors estètics més remarcables, per la línia de muntanya, per les masses forestals dels vessants, pel dibuix de la muntanya, amb la Talaia com a punt culminant, però també amb els dos turons de la part sud, un on hi ha el castell i la creu de formigó.



Figura 26.4. Vista general del Montmell des de Sant Jaume dels Domenys. El Montmell és una fita permanent des de la major part de la Plana del Baix Penedès.



El valor estètic dels paisatges agraris de vinya és també evident, en especial, la variació cromàtica al llarg de l'any.

La serra de Montmell té **valors religiosos** considerables, amb la ubicació de les dues esglésies dedicades a Sant Miquel. La més antiga, romànica, situada a mitja muntanya, és d'un gran interès per la seva forma constructiva, havent de crear un petit replà, amb un marge de cara al sud i aprofitant una part de la muntanya com a paret. El seu accés es fa per un corriol que s'enfila muntanya amunt des del coll del Montmell. L'altra església, també dedicada a Sant Miquel, de finals del segle XVI, és ja molt més àmplia i està situada al mateix coll.

La serra del Montmell, i en general tota la unitat de paisatge, té un gran **valor ecològic** com a connector que enllaça al nord amb Montagut i el Bloc del Gaià i al sud amb la serra de Bonastre. A la serra del Montmell s'hi troben espècies vegetals com ara el margalló (*Chamaerops humilis*) —més al nord ja ha desaparegut— i hi viuen espècies com l'àliga cuabarrada.

Un altre espai territorial que combina valors estètics i ecològics es troba al nord de la unitat, pertanyent al municipi d'Aiguamúrcia, des de l'Albà fins al Pla de Manlleu. Es tracta d'un territori muntanyós, amb una orografia que, en diversos torrents, drena part del territori cap al Gaià i part cap a la riera de Marmellar. Un territori que havia estat relativament poblat, amb diverses masies que anaven ocupant les parts més habitables, amb terres de conreu al seu voltant.

En relació als **valors històrics** destaca la presència dels castells de



Figura 26.5. Al voltant de la Joncosa de Montmell s'estenen alguns camps situats al PEIN del Montmell que configuren un paisatge amb una interessant variabilitat cromàtica i morfològica.

l'Albà, de Selma i de Marmellar, amb notícies documentals de finals del segle X. El castell de l'Albà, del que se'n conserven alguns murs i restes d'una torre, està cobert per la vegetació. De la torre del castell se'n conta la llegenda de les campanes d'or que hi estaven enterrades.

Els pobles abandonats de l'Albà (Vell), Selma i Marmellar representen en si mateixos conjunts amb valors històrics i simbòlics. Abandonats a final del segle XIX el primer, al primer terç dels segles XX el segon, i el tercer fa tres o quatre dècades, són pobles formats en el procés de repoblació cristiana d'ocupació del territori. Selma es distingeix també per haver estat possessió de l'ordre del Temple. Tot i la destrucció soferta que els mostra com a veritables ruïnes, d'alguna manera també tenen un cert valor estètic.

El castell del Montmell, tot i el seu estat ruïnós, té un valor paisatgístic destacable. A la segona meitat del segle X, era el punt d'arribada del comtat de Barcelona al Camp de Tarragona, ja que era un dels castells termenats de major extensió territorial de la marca del comtat de Barcelona a l'alta edat mitjana.

Històricament és important la seva carta de poblament, feta pel bisbe Vives de Barcelona l'any 974, amb la crida als habitants de la castellania i de les terres situades més enllà dels límits cristians per tal que es trasladesin a l'interior dels dominis episcopals i en colonitzessin les terres.

Prop dels límits amb el terme de Vila-rodona hi ha un monument megalític, el menhir de la Pedra Alta, amb una llegenda que n'explica els seus orígens relacionats amb la construcció de la seu de Tarragona.

L'ermita de Sant Marc, situada al nord del Montmell, representa el **valor religiós** i simbòlic més significatiu del Montmell. L'ermita es conserva en un relatiu bon estat, es manté tancada i cada any al mes de maig s'hi celebra un aplec que reuneix moltes persones del territori proper, dels que hi viuen o dels que hi han nascut i es retroben en el marc de l'aplec.

Com a **valors d'ús social** de paisatge hi ha l'àrea forestal del Montmell situada sota del coll del Montmell, prop d'una de les esglésies de Sant Miquel. Una altra zona d'elevat valor social és la de la Talaia del Montmell i el castell, que són destins excursionistes sobretot des del Penedès i des de les terres del Gaià.

Com a **valors productius** del paisatge destaquen els camps de conreu de les vinyes, que en diferents espais ocupen fondos i petites valls, permetent encara la presència de pagesos a dedicació complerta. Moltes de les terres conreades són de gran qualitat i estan ubicades a la DO Penedès. Pel fet de situar-se a una certa altitud, els seus raïms són preuats per elaborar vins i caves de qualitat. Al temps que

productius, cal valorar l'estètica dels paisatges agraris de les vinyes, molt ben conreades, que donen una sensació d'ordre.

Tot i l'abandonament d'algunes masies d'aquest territori, cal reconèixer la impotència social de la continuïtat del poblament dispers en algunes d'aquestes cases, sobretot aquelles que tenen millor accessibilitat. Tal vegada a la part del Pla de Manlleu és on es manté més ben representat aquest assentament dispers. És, de fet, un model més semblant al del Penedès que al del Camp de Tarragona, i cal cercar-ne els orígens en les formes d'establiment territorial a partir de la repoblació cristiana dels segles X i XI.

### Principals rutes i punts d'observació i gaudi del paisatge

El Montmell no té cap via de comunicació important llevat de l'autopista AP-2 i la carretera C-51 entre Valls i el Vendrell que passen pel sud. Per tant, els recorreguts per observar el paisatge es poden efectuar per carreteres locals. La serra del Montmell condiciona el traçat de les vies de comunicació que s'hi estableixen.

- Al nord es troba l'eix format per les carreteres T-244 i TP-2442, que baixa de Bonany, passa pel Pla de Manlleu cap a Aiguaviva i baixa fins a Sant Jaume dels Domenys al sud-est. Aquest recorregut permet observar les riques terres de conreu del Pla de Manlleu i Aiguaviva, els petits pobles i el model penedesenc d'assentament amb les masies



Figura 26.6. Menhir de la Pedra Alta, prop de Vila-rodona.



com a element destacat. Des del Pla de Manlleu és recomanable fer el trajecte fins al poble abandonat de Selma i les restes del seu castell. És una excursió molt agradable.

- La serra del Montmell per la seva cara nord és comunicada per l'estreta carretera TV-2443 que, des de Vila-rodonà passant per Can Ferrer de la Cogullada, arriba a Aiguaviva, on conflueix amb l'anterior. Aquest recorregut permet veure tot un degotall de masies establertes al seu entorn. Els diferents punts de vista de la serra del Montmell són també un interessant atractiu, com també contemplar els espais de conreus, sobretot vinya, situats al fons de les petites valls. Del Coll de l'Oliviera a Aiguaviva es pot veure la part més majestuosa, la més alta de la serra, distingint-se molt bé la part corresponent al castell. També és la part de la serra amb la superfície forestal més ben constituïda.

Altres itineraris rellevants serien:

- Al sud de la serra trobem la carretera TP-2045 que surt de la C-51 cap a la Joncosa del Montmell. Permet veure el poble de la Joncosa i les seves terres de conreu. De la Joncosa es pot baixar cap a la Bisbal del Penedès per la TV-2401, o seguir cap al nord en direcció a Aiguaviva per un camí de formigó que resol l'ascens a Coll d'Arca. Des de Coll d'Arca surt una pista que condueix al puig de la Cova (673 m), que és un bon mirador del paisatge del Baix Penedès.

- Al nord-oest del Montmell hi ha la petita carretera que va des d'Aiguamúrcia fins a l'Albà (TV-2005). Des de l'Albà es poden fer diverses rutes per pistes i camins tant a peu com en cotxe. És



Figura 26.7. Les grans formacions arbustives desenvolupades sobre dolomies i calcàries juràssiques i cretàtiques conformen el paisatge típic d'aquest territori. A la imatge s'observa el Puig de la Cova, un dels principals cims del Montmell.

interessant arribar a l'Albà Vell per veure les restes del seu castell, església i cases. Són rellevants també una colla de masies en diferent estat de conservació com el mas d'en Palau, la Vilella, can Cortada, la Manlleva, la Masó, etc, d'un interès històric i arquitectònic remarcables.

- Des de l'antiga pedrera de cal Magí Vidal es pot iniciar l'ascens a l'ermita de Sant Marc, on anualment s'hi celebra un aplec, des d'on hi ha una vista molt interessant del Montmell i també de la part nord fins a Montagut.

- Una altra ruta interessant consisteix a seguir, des de can Ferrer, una pista que porta a travessar la serra del Montmell pel coll del Montmell fins a la Joncosa. Des del coll de Montmell es poden veure les dues esglésies de Sant Miquel i es pot fer una ascensió que consisteix a pujar primer a l'església romànica, després al castell i, finalment, a la Talaia del Montmell.

Pujar a peu fins al puig de la Talaia del Montmell és la ruta a peu més rellevant de la unitat. L'itinerari comença des de Joncosa del Montmell, o bé des de la pista que surt a la masia Nova, ja a mig camí del cim.

Precisament abans d'arribar a dalt del puig de la Talaia del Montmell (861 m), que és el cim més alt de tota la serra, hi ha l'ermita de Sant Miquel, des d'on es divisa una àmplia panoràmica del Camp de Tarragona, la serra de Prades, Montserrat, el Penedès, Collserola i una àmplia extensió de mar.

Un altre punt d'observació privilegiat és el puig de Tiula, a la part sud-est de la unitat, que ofereix una perspectiva total, de la Plana del Baix Penedès.

### Riscos i impactes

El principal risc del Montmell és el d'incendis forestals, especialment a la part sud i est de la serra del Montmell. La ubicació de les urbanitzacions al mig de les masses forestals, sobretot les de la Moixeta, les Pinedes Altes i la Talaia, les fa especialment vulnerables. Tot i que algunes urbanitzacions han creat perímetres de protecció, encara n'hi ha que estan literalment dins les masses forestals. La complexa orografia dificulta les tasques d'extinció en cas d'incendi.

A part dels riscos relacionats amb les urbanitzacions, els incendis també suposen una transformació radical del paisatge. La pèrdua o degradació de masses boscoses en algunes zones a causa de continuats incendis forestals pot provocar un avenç cap a la desertització de parts de muntanya que ara estan cobertes en la major part per una garriga. Algunes zones de la part sud, properes a les poblacions de la Bisbal del Penedès i de Sant Jaume dels Domenys,



Figura 26.8. Urbanització el Mirador del Penedès.

eren conegudes anys enrera pels bolets, avui pràcticament no se'n troben. També succeïa el mateix en una bona part de la serra del Montmell, avui amb unes comunitats vegetals molt degradades.

En relació als conreus, cal destacar l'existència d'algunes actuacions que comporten un impacte negatiu sobre el paisatge, com són els aterraments pel cultiu de la vinya fets mecànicament de manera agressiva i poc respectuosa amb el paisatge preexistent.

En el cas de les urbanitzacions, com les del Mirador del Penedès o la de Mas Mateu, que ocupen la vall que de Rodonyà es dirigeix cap a la Joncosa, presenten en general una descurança estètica en la urbanització dels carrers, la major part sense asfaltar, i en la integració paisatgística.

Cal tenir molt en compte l'explotació de la pedrera de la Joncosa del Montmell en ple rendiment, i amb un impacte destacable sobre el paisatge.

Un altre impacte important és el procés de deteriorament de les masies i els petits pobles abandonats.

Finalment, cal esmentar l'existència de dues línies elèctriques de 380 i 220 KV que travessen la part nord del Montmell, al peu del Puig de les Forques i que són força visibles.



## Descripció de la possible evolució del Montmell

Les actuals dinàmiques semblen indicar que el paisatge de El Montmell no hagi de sofrir canvis gaire espectaculars en les properes dècades. La serra del Montmell i la part entre les carreteres de la Bisbal i de Sant Jaume dels Domenys dificulten intervencions d'importància com la urbanització o la creació de nous camps de conreu.

La zona de l'antiga parròquia de l'Albà, del municipi d'Aiguamúrcia és la que està més vinculada a la part central del Gaià. Moltes de les terres les conreen pagesos d'Aiguamúrcia o Vila-rodon. La continuïtat del paisatge dependrà sobretot dels preus del vi, sobretot el vi blanc per a cava. Són terres productives tot i que no estan configurades amb gran extensions. Pel que fa a les masses forestals, que en aquest territori han anat guanyant terreny poc a poc en la darrera meitat de segle, cal pensar que el procés continuarà de manera similar. El petit poble de l'Albà, conegut també com cal Canonge, continuarà sobretot com a segona residència. Una bona part de les masies del municipi d'Aiguamúrcia han estat abandonades, algunes d'elles en estat deplorable, fet que fa difícil preveure que es restaurin pel cost que això suposaria.

El sector que des del coll de l'Olivera baixa cap a Vila-rodon, és conreat per pagesos de Vila-rodon, i el sector entre can Ferrer i el coll de l'Olivera, per pagesos de les masies de cal Garrigó i de cal Ros. Segurament en les properes dècades no es conrearan de la mateixa manera però la seva qualitat juga a favor que no es perdin. En aquests sectors les masses forestals també han guanyat terreny, sempre però, limitat per les bones terres de conreu.

Al sector del Pla de Manlleu, Aiguaviva, i la vall de Sant Marc res fa pensar de moment que s'alteri la continuïtat de les explotacions de vinya de bona qualitat. Les plantacions que s'hi han fet en els últims anys són un bon indicador. També sembla que la població continuarà i més aviat s'incrementarà, en part com a residència de cap de setmana i en part com a residència fixa.

Les urbanitzacions de la Moixeta, les Pinedes Altes i la Talaia Mediterrània del municipi de Montmell no sembla que hagin de créixer més a causa sobretot dels problemes d'accessibilitat, i de la situació d'aïllament. Díficilment es convertiran massivament en primeres residències, com sí està passant a altres indrets.

L'àrea d'expansió urbanística més important del Montmell està situada a la urbanització el Mirador del Penedès, per la seva bona comunicació, fins i tot amb servei d'autobús, i per la situació en un territori més aviat planer, similar a l'ocupat pels pobles de Masllorenç i Rodonyà. És probable que el creixement continuï. En general, es preveu la millora de



Figura 26.9. L'extracció d'àrids és una activitat que implica un fort impacte paisatgístic. A la imatge, zona d'extracció d'àrids situada al sud de la Joncosa de Montmell.

l'ordenació i la integració de les urbanitzacions gràcies a les ajudes públiques vinculades a la Llei de millora de les urbanitzacions amb dèficits urbanístics, tot i que això representarà una despesa econòmica molt important. El desembre de 2009 s'ha concedit una subvenció de 3000.000 euros per millorar la urbanització de la Talaia Mediterrània de Montmell.

Quant als incendis forestals que periòdicament afecten aquest territori, és previsible que es produeixin de forma més habitual per la major pressió que sofriran les masses forestals unida a l'increment dels períodes de sequera. Les tímides mesures de prevenció juguen negativament en aquest sentit. S'espera que les urbanitzacions executin els perímetres de protecció, i que es vagin desenvolupant actuacions semblants a la vora de la xarxa viària.

## AVALUACIÓ DEL PAISATGE

### Avaluació d'amenaques i oportunitats

Amenaces:

- La pressió urbanitzadora que des de la plana penedesenca, al sud-est del Montmell, s'enfila a través de diverses urbanitzacions juntament amb les infraestructures, pot gene-

rar una degradació de la qualitat paisatgística i ambiental de les falces d'aquestes muntanyes, tal com passa amb d'altres urbanitzacions presents al sector sud-oest del Montmell.

- Un altre element de pressió és el que exerceix la pedrera de la Joncosa, de la qual caldria regular els usos per fer compatible aquesta activitat amb la preservació del paisatge.
- El despoblament i abandó, tant de masies aïllades com de pobles sencers, deixats a l'avenç de la massa forestal, representa una pèrdua, en alguns casos ja irreversible, d'un ric patrimoni arquitectònic i històric, a part de la pèrdua de riquesa paisatgística que representa l'homogeneïtzació del medi, amb el domini d'un mateix tipus de bosc, alhora que augmenta el risc que es produeixi un gran incendi forestal.

Oportunitats:

- Els recursos agrícoles, tot i que no ofereixen una gran producció, poden afrontar el futur pròxim amb optimisme per la reconeguda qualitat dels productes.
- La configuració històrica del poblament del Montmell, a banda de ser un valor patrimonial de primer ordre, explica la configuració dispersa de la població, el posterior abandonament d'alguns assentaments i l'actual recuperació d'alguns d'aquests com a segones residències que, malgrat no contribuir de forma permanent en el manteniment de la població, sí que ajuden a una determinada gestió d'aquests espais en pro de la seva conservació.
- El Montmell és un referent visual per a les contrades veïnes i, sobretot per a la gent del mar. També és un excel·lent mirador sobre la plana. Aquesta referència l'ha convertit en un atractiu per a excursionistes i passavolants que busquen, i troben, un contacte proper amb la natura. Alhora, la nombrosa presència d'elements que pertanyen a l'antic poblament és un factor més de valorització d'aquesta unitat pel que fa a l'excursionisme, que ja es veu altament afavorit pels nombrosos senders existents. És, per tant, important conservar el paisatge existent pel seu interès identitari, ecològic i estètic.
- L'existència d'una normativa i d'unes ajudes públiques per tal d'ordenar i regularitzar les urbanitzacions pot facilitar la millora substancial del paisatge.

## PLANIFICACIÓ DEL PAISATGE

### Objectius de Qualitat Paisatgística

Els objectius de qualitat paisatgística (OQP) que s'exposen a continuació són específics d'aquesta unitat de paisatge. Igualment, també són d'aplicació els objectius de qualitat paisatgística definits per a tot l'àmbit territorial del Camp de Tarragona continguts en el capítol 12 de la present memòria (volum 1).

#### OQP26.1

Unes siluetes de serres i turons que actuïn com a referents visuals des de les planes de l'Alt Camp i del Penedès i des del mar.

#### OQP26.2

Un paisatge que conservi i posi en valor les restes més representatives de castells, masies i pobles abandonats com Selma, Marmellar, o l'Albà del patrimoni cultural i històric de la zona.

#### OQP26.3

Unes urbanitzacions relligades (en contraposició a models d'urbanització més dispersa o de la creació de noves urbanitzacions). La zona es caracteritza per l'existència de grans d'urbanitzacions aïllades al nord-est, a la vora del nucli d'El Pla de Manlleu (La Moixeta i Les Pinedes Altes, La Talaia) i al sud-oest, situades a l'entorn del coll de Santa Cristina, a l'eix de la carretera C-246 (Mirador del Penedès, Mas Mateu, La Pineda de Santa Cristina, i el Priorat de la Bisbal).

#### OQP26.4

Uns nuclis rurals de remarcable valor estètic amb els referents visuals i identitaris de la façana preservats lliures d'impactes.

#### Àrees de foment de la gestió

- Masses forestals que ocupen la pràctica totalitat de la unitat, molt afectades pels incendis forestals. Pels seus valors ecològics i/o estètics, implementar una gestió forestal, així com emprendre mesures per a la reducció del risc d'incendis forestals, especialment en aquelles zones que no gaudeixen de cap figura de protecció i evitar la creació de noves urbanitzacions. Per altra banda, cal mantenir la gestió pública o consorciada dels boscos de la serra de Montmell i de la Bisbal del Penedès, com a mesura complementària a la política de prevenció d'incendis forestals.
- Miradors paisatgístics de la talaia del Montmell, i del puig de Tiula, adequant-los i mantenint-los per les perspectives panoràmiques que ofereixen sobre àmplies extensions de territori i paisatges diversos tant de la pròpia unitat com de la plana del Camp i del Baix Penedès.
- Mosaics agroforestals de conreus de vinya i bosquines de pi blanc i brolles mediterrànies presents a les valls i petites planes interiors de la unitat, algunes d'una alta qualitat estètica com la vall de Sant Marc, els plans d'Aiguaviva i del Pla de Manlleu, i voltants de Can Ferrer de la Cogullada, l'Albà, i Les Pobles, que actuen com a zona de transició paisatgística vers els conreus de vinya dels Camps de Santes Creus, per una banda, a la vegada que introdueixen elements de variabilitat paisatgística, de biodiversitat i de discontinuïtat enfront els incendis forestals. Per la seva singularitat, i els valors estètics i històrics que generen (murs de pedra seca, masos,...) s'haurien de mantenir i valoritzar aquests espais, protegir les tesselles de pinedes i brolles consolidades a l'interior de la matriu agrícola de la vinya que es troben entre les Pobles i Can Ferrer de la Cogullada, i desenvolupar complementaritats entre l'ús agrícola i les activitats turístiques als espais agrícoles basades en la reconeguda qualitat dels productes de la terra.
- Nuclis rurals d'Aiguaviva, El Pla de Manlleu, i Can Ferrer de la Cogullada. Pel seu valor estètic, evitar la construcció d'edificis amb impacte visual sobre la façana paisatgística dels nuclis i fomentar-ne la conservació i restauració.
- Urbanitzacions aïllades del nord-est, a la vora del nucli de El Pla de Manlleu (La Moixeta i Les Pinedes Altes, La Talaia) i del sud-oest, situades a l'entorn del coll de Santa Cristina, a l'eix de la carretera C-246 (Mirador del Penedès, Mas Mateu, La Pineda de Santa Cristina, i el Priorat de la Bisbal). En aquestes zones d'urbanitzacions, evitar un major creixement, tant de les existents com de noves urbanitzacions, millorar la imatge global i la qualitat ambiental integral: accessos, perifèries, regulació de les tipologies constructives i dels tipus de cobertes i els codis cromàtics en les edificacions, vetllar per la prevalença d'elements naturals en el conjunt d'aquests teixits, integrar valors naturals i espècies vegetals característiques pròpies del lloc en la urbanització de l'espai públic i l'enjardinament de les parcel·les privades i sobretot aplicar-ho de manera prioritària –des del punt de vista formal i del risc d'incendi forestal– en els espais perimetrals. En la planificació urbanística, prioritzar la urbanització que relligui les trames disperses i que orienti el creixement a les àrees intersticials de l'interior de les urbanitzacions, evitant-ne així la implantació de noves

#### Àrees amb valors especials a protegir

- Paisatge de cingles i codines que des del serrat de Colbeix s'estén fins al puig de la Talaia de Montmell, molt visibles des de bona part del Camp de Tarragona. Pels seus valors ecològics, estètics i simbolicoidentitaris, preservar la silueta, principalment en els punts ocupats per restes d'edificacions històriques o en les línies de carena de major alçada i evitar l'aparició d'elements o instal·lacions que desfigurin el perfil actual o entrin en competició amb els elements preexistents. Per altra banda, s'hauria de plantejar la possibilitat de creació d'un ens de gestió de l'espai d'interès natural del Montmell que hauria de contemplar:
  - a) Excloure la instal·lació de qualsevol infraestructura viària o energètica (generació i transport) que pugui afectar paisatgísticament a la Talaia de Montmell, horitzó permanent de la Plana del Baix Penedès i de l'Alt Camp.
  - b) Establir programes educatius de coneixement, interpretació i sensibilització sobre els valors i els elements dels paisatges de més profunditat històrica i/o simbòlica, com la Talaia de Montmell.



en els costers de les serres del Montmell.

#### Àrees susceptibles d'accions d'ordenació

- Activitat extractiva situada al sud del nucli de la Joncosa de Montmell i les que puguin afectar el Montmell. Evitar-ne l'ampliació i fomentar-ne la restauració paisatgística.
- Restes de castells, com el de Selmella i pobles abandonats com Selma, Marmellar, o l'Albà Vell. Preservar i valoritzar aquestes restes per mantenir la memòria d'un procés antic de poblament mixt, a cavall entre el disseminat que mostren les masies i masos existents i dels petits llogarrets abandonats.
- Autopista AP-2, que creua la unitat pel sud. Restaurar paisatgísticament els talussos desproveïts de vegetació, així com els entorns immediats.
- Senyalitzar el principi i el final dels recorreguts d'interès o itineraris paisatgístics següents:
  - a) Vila-rodonà- Can Ferrer de la Cogullada- Aiguaviva- Sant Jaume dels Domenys



