


Massís de Bonastre

COMARCA:	Alt Camp i Baix Penedès i Tarragonès	
SUPERFÍCIE:	13.581 ha	
MUNICIPIS:	Bonastre, Vespella de Gaià, Salomó, sud de Montferri, Rodonyà, Masllorenç, sud de la Bisbal del Penedès i oest d'Albinyana	

Trets distintius

- El Massís de Bonastre és un sector de muntanyes baixes que s'interposen entre les planes de l'Alt Camp i el Baix Penedès.
- Les muntanyes encerclen planes aprofitades per a les activitats agrícoles.
- L'abandonament agrícola és palès en els turons i serres que han estat colonitzats per la vegetació.
- Els incendis forestals han afectat les serres del sector oriental, que mostren una vegetació molt homogènia dominada per les brolles de romaní (*Rosmarinus officinalis*).
- A les valls i planes de Salomó, Rodonyà, Masllorenç i el nord de Bonastre s'estenen importants àrees agrícoles on predomina la vinya, les oliveres, els ametllers i els avellaners.
- El riu Gaià, en el seu pas pel sector occidental, segueix un traçat meandriforme per obrir-se camí entre els materials calcaris.
- El pantà de Gaià constitueix un reservori d'aigua per a la Refineria del Morell-La Pobla de Mafumet.
- Els pobles de Masllorrens i Rodonyà s'aixequen sobre una extensa plana oberta en el sector nord, mentre que Salomó, Bonastre i Vespella de Gaià ocupen el fons d'unes valls interiors.

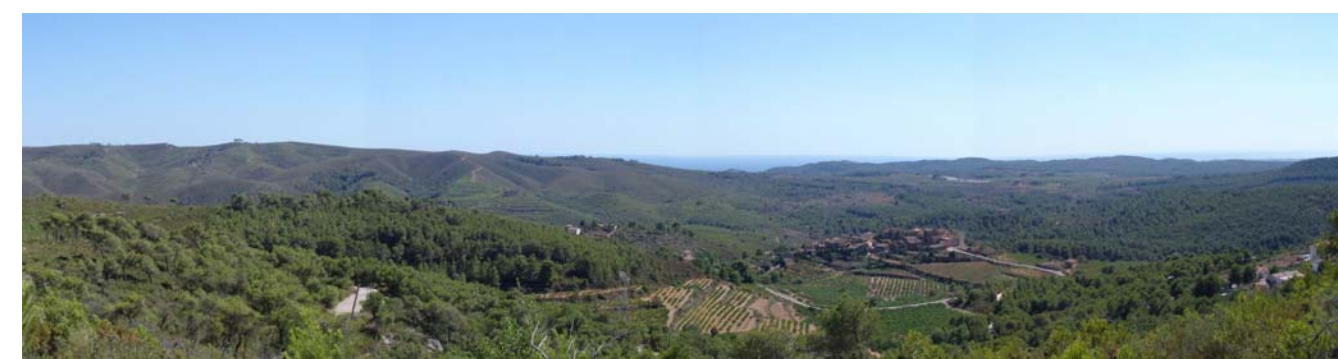
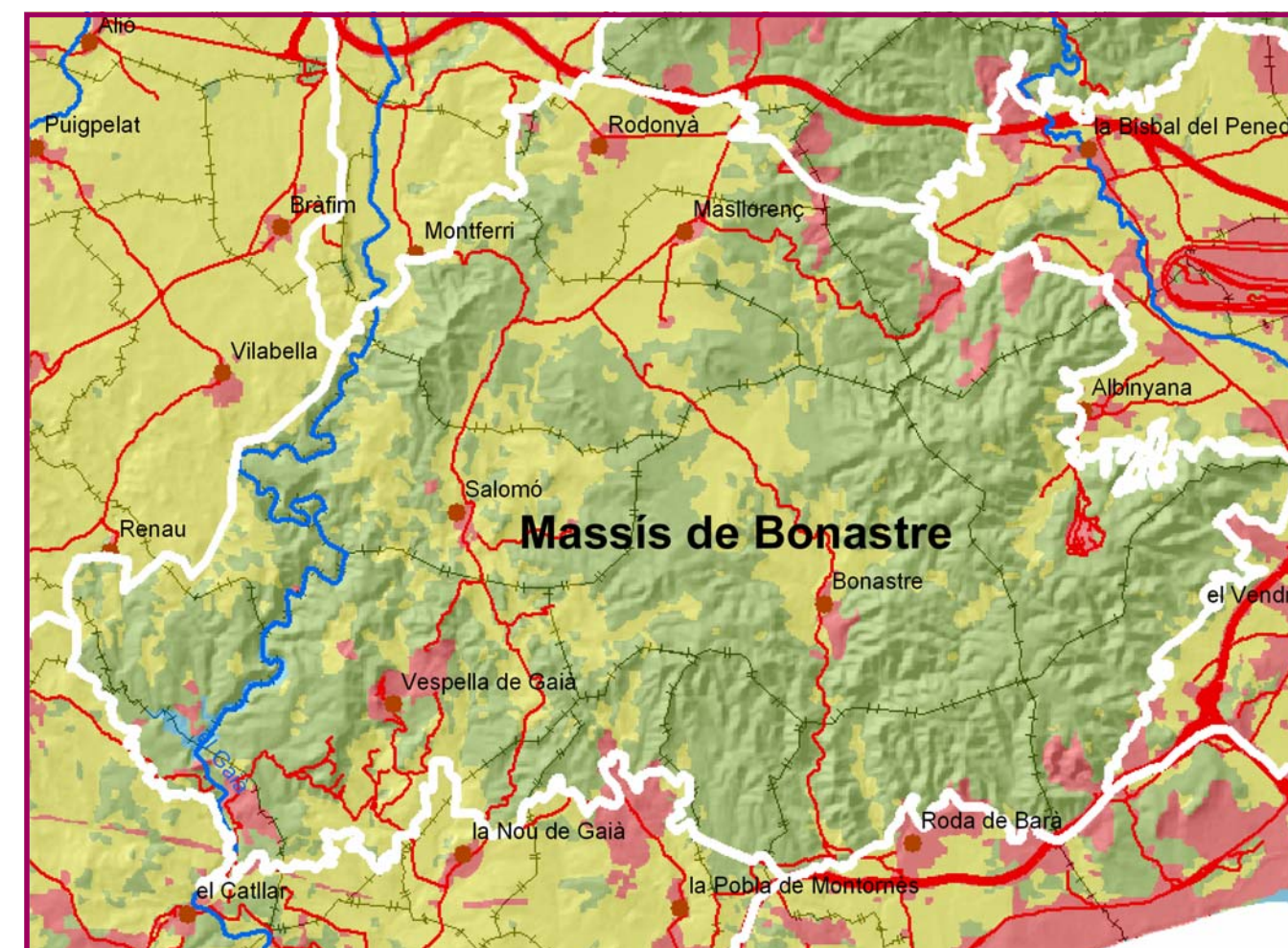


Figura 24.1. El paisatge del Massís de Bonastre està constituït per baixes serres recobertes per la vegetació. Els efectes del foc es perceben en les brolles que s'estenen de forma homogènia per les Muntanyes del Tet, a l'esquerra de la imatge. A les immediacions del poble de Masarbonès s'observen vinyes que ocupen els vessants de pendent més suau.

Elements naturals i humans que constitueixen el paisatge

El massís de Bonastre es correspon amb l'extrem meridional d'una branca de la Serralada Prelitoral que des de l'Alt Gaià es desvia cap el sud-oest i s'interposa a mode de horst o bloc enlairat entre les depressions tectòniques del Baix Penedès i de l'Alt Camp. Hi predominen les serres i turons de pendents poc abruptes i recoberts per la vegetació, que en alguns sectors com en la diagonal entre Rodonyà i Bonastre permeten l'aparició de grans planes dedicades al conreu. Els punts culminants se situen a banda i banda del massís. A l'est es troba el puig de Sant Antoni d'Albinyana (407 m) mentre que a l'extrem oest s'aixeca la Tossa Grossa de Montferri (386 m). Al costat sud el relleu torna a elevar-se amb els 318 m de la Mola de Bonastre.



Figura 24.2. A la part oriental del massís de Bonastre hi ha una major presència de dolomies i calcàries. El modelat d'aquests materials ha generat una sèrie de petits turons on s'hi desenvolupa una vegetació de caràcter arbustiu.

El relleu està molt condicionat per la litologia. Les principals elevacions ja esmentades coincideixen amb els sectors més aspres a conseqüència de la presència de les dolomies del Juràssic. En l'àrea on els materials calcàries del Juràssic van ser escombrats per l'erosió hi afloren les margues i les argiles del Keuper que donen lloc a serres de baixa altitud com la serra Alta i la serra de l'Hivern, entre Salomó i el Castell de Montornès, amb la màxima altitud al Mallol (253 m). Més cap a l'oest, el riu Gaià segueix un traçat meandriforme encaixat en els materials calcàries: dolomies, calcarenites i calcàries, del Cretaci inferior. Finalment les grans planes que s'estenen entre Rodonyà, Masllorç i Bonastre estan modelades en materials sedimentaris detrítics d'edat quaternària.

Els cursos fluvials que travessen el Massís de Bonastre són de poca entitat a excepció del riu Gaià. El riu discorre pel sector occidental tot obrint-se pas encaixat entre els materials carbonatats del Cretaci, on es veu forçat a seguir un traçat sinuós. Un cop ha deixat enrere el sector d'engorjats s'obre pas, també fortament encaixat, entre els materials tendres del Quaternari dipositats a ponent de Vespella de Gaià. En aquest sector s'ha construït la resclosa del pantà de Gaià, tot aprofitant la confluència per la dreta del torrent de Renau. Un pantà que té la finalitat de subministrar aigua al polígon industrial nord de Tarragona (Refineria).

La vegetació espontània té una distribució irregular al llarg de la unitat, caracteritzada per la presència de bosquines i boscos de pi blanc (*Pinus halepensis*). Aquest patró forestal es repeteix en direcció a Montferri, si bé en aquells paratges la vegetació espontània alterna amb els conreus. En els turons de Montferri s'hi mantenen clapes d'alzinar. Des de Bonastre fins a Albinyana, ja en el Baix Penedès, hi predomina la vegetació arbustiva: màquies de garric (*Quercus coccifera*) i margalló (*Chamaerops humilis*) sobre les calcàries compactes alternen amb les brolles de romaní, mentre que esponeroses pinedes de pi blanc es mantenen en els sectors que han restat fora de l'abast dels incendis forestals. Els turons i pujols arrodonits de les muntanyes del Tet i la muntanya de la Rovira formen un paisatge molt singular, on els pendents uniformes però constants hi fan difícil l'activitat agrícola.

L'àliga marcenca i l'àliga cuabarrada són els principals rapinyaires que sobrevolen els boscos i els conreus del Massís de Bonastre.

La continuïtat de la vegetació espontània, sense gaires camps de conreu que trenquin la homogeneïtat vegetal, afavoreix un elevat risc d'incendi forestal. De fet, l'any 1994 es va produir un gran incendi que va calcinar les Muntanyes del Tet.

L'agricultura és una activitat amb gran importància en la configuració del paisatge del massís de Bonastre, fet que el diferencia d'altres zones de la baixa muntanya mediterrània del Camp de Tarragona. Es desenvolupa sobretot a la part occidental de la unitat, a l'entorn dels municipis de Salomó, Montferri, Masllorç i al nord de Bonastre. Es detecta un predomini de la vinya, especialment estesa als municipis de Salomó i Masllorç. Els conreus llenyosos arboris d'ametller i olivera també tenen una presència important. Els marges dels conreus, importants connectors ecològics a escala local, solen estar formats per vegetació herbàcia.

La disposició de la vegetació i els conreus no segueix una distribució regular i contínua. La vegetació espontània es distribueix per tot el massís de Bonastre, però és a la part oriental on la seva presència resulta hegemònica. Les grans extensions de vegetació arbustiva que s'observen entre Bonastre i Albinyana són, per una part, conseqüència de l'abandonament agrícola i per l'altra el resultat de l'efecte dels

incendis forestals.

A la part oriental, l'alternança de diferents usos i la seva disposició harmònica dibuixa un mosaic molt ric, tant des d'un punt de vista cromàtic com morfològic, a més de posseir una vàlua estètica innegable. També es dona una bona integració de l'espai construït amb l'entorn. Aquest es limita als nuclis tradicionals, a excepció d'algunes urbanitzacions localitzades entre Masllorç i Albinyana. Com acostuma a passar però, en els paisatges on l'agricultura té un pes important, les transformacions a que està sotmès el sector poden modificar l'estructura paisatgística.



Figura 24.3. El margalló (*Chamaerops humilis*) és una petita palmera autòctona que caracteritza les màquies que colonitzen els turons calcàries.

Evolució històrica del paisatge

Aquesta unitat s'ha construït històricament com un espai amb un paisatge de tipus agroforestal de secà heterogeni, amb diferències més o menys marcades segons els subsectors que la componen. Les diferències existents en els tipus de sòls, el medi biòtic i els diferents graus de pressió antròpica esdevinguts entre la zona planera de contacte amb el Camp de Tarragona, el massís de Bonastre en sí i el curs del Baix Gaià justifiquen un paisatge variat i l'existència de modificacions i adaptacions a l'activitat humana de caràcter divers.

La presència humana és palesa des d'antic al llarg de tota la unitat però mai hi ha hagut densitats de població importants. De fet, en l'actualitat, la població dels municipis que queden dins l'àrea (uns 1.800

habitants) representa una mica menys de la meitat de la que hi havia al darrer quart del segle XIX. A més, els nuclis de població són de tipus concentrat, amb escassa presència de disseminat i poques urbanitzacions residencials. Per tant, l'empremta de la pressió demogràfica sobre el territori és molt modesta.

El paisatge agrícola sí que ha viscut importants transformacions. Des d'antic s'han practicat deforestacions per a obtenir noves terres de conreu. Donada la naturalesa calcària de la majoria de sòls de l'indret, en molts punts s'ha hagut de rebaixar la crosta calcària i preparar marges per anivellar el terreny i reduir l'erosió. La moderada fertilitat del sòl i la manca de recursos hídrics (especialment els superficials) ha condicionat la productivitat global pròpia d'una agricultura de secà. En els indrets de major pendent o més allunyats dels centres de població l'acció agrícola no ha estat possible, fet que ha permès el desenvolupament de masses forestals més o menys desenvolupades.

Al segle XVIII, la conjunció d'una baixa productivitat dels sòls i les limitacions de les tècniques agrícoles disponibles donaren peu a una agricultura poc comercial amb predomini de la sembradura (cereals), arbres de secà (garrofer i olivera) i vinya. L'any 1778, a Bonastre, el cadastre assenyala que una quarta part del total de terres de conreu eren per a cereals, conreu extens en superfície, ja que es beneficiava de pràctiques proteccionistes; la vinya tenia el 17% de la superfície agrària total i es destinava a vins i aiguardents per a mercats de proximitat; l'olivera ocupava el 5%, i un 43% corresponia a erms per a dedicació de la ramaderia. Durant el segle XIX, la vinya guanyà terreny i es convertí en el conreu dominant del massís de Bonastre. D'aquesta manera, l'arribada de la fil·loxera (entre 1887 i 1891) provocà un trasbals social i econòmic important. Malgrat aquesta greu crisi (i d'altres episodis puntuals posteriors que també feren disminuir la superfície conreada, com per exemple la reducció de conreus dels anys 40 del segle XX, o bé la caiguda del consum de vi dels anys 70-80), la vinya continua sent un dels elements agrícoles que més caràcter dona al paisatge de la unitat. No obstant, en l'actualitat, el paisatge agrícola ha cedit força terreny a les superfícies forestals.

El retrocés de l'activitat agrícola i l'abandonament de terres ha permès la colonització forestal de molts àmbits, afectant també al patrimoni rural (amb la degradació de l'arquitectura de pedra seca, per exemple). Un segon factor de canvi guarda relació amb l'actual interès per la vinya, per raons de competitivitat i rendiment agrícola. D'una banda es creen extensions de vinyers relativament grans que contrasten amb el predomini històric de la propietat dividida i les petites explotacions rabassaires; per altra banda es generen algunes rompudes d'impacte visual important sobre el paisatge per adaptar la vinya a les tècniques de recol·lecció moderna amb maquinària.

Les infraestructures de comunicació històriques (ferrocarril de Valls i xarxa de carreteres secundàries) han anat apareixent a la zona sense malmetre excessivament el paisatge. S'han integrat a l'entorn i en re-

sulten un component més. Diferent és el cas de les infraestructures modernes (autopista AP-7 i tren d'alta velocitat), que esdevenen una important barrera ecològica amb un impacte visual destacable. Afortunadament, la unitat ha estat relativament poc afectada pel pas d'aquestes dues infraestructures.

És important remarcar que, tot i les transformacions humanes explicades, el massís de Bonastre manté viva encara la fesomia tradicional de paisatge mediterrani. De fet, és un excel·lent exemple de paisatge mediterrani agroforestal, amb elements agrícoles i industrials de gran interès patrimonial i turístic (molins hidràulics, paisatge de la pedra seca, pintures rupestres, xarxa de carreteres i camins) i on les transformacions paisatgístiques derivades de l'acció humana s'han integrat al paisatge preexistent (amb l'excepció de les grans vies de comunicació) en un procés temporal de llarga durada i l'han complementat i enriquit. El contrast amb la línia de costa, a només uns centenars de metres, és ben fort i, sorprenentment, les dinàmiques litorals han incidit poc en el Massís de Bonastre.



Figura 24.4. L'alternança d'usos i cobertes del sòl genera a Salomó un mosaic paisatgístic d'una innegable vàlua cromàtica i morfològica.

Organització actual del paisatge

El mosaic paisatgístic del massís de Bonastre respon en primer lloc a la configuració del relleu que diferencia entre uns sectors de baixa muntanya mediterrània, recoberta per la vegetació, i unes planes intensament conreades. Les pinedes de pi blanc, les brolles calcícoles de romaní i les garrigues en són les comunitats vegetals principals. La vinya, els ametllers, les oliveres i els avellaners formen el mosaic de

conreus llenyosos característic del paisatge agrícola del massís de Bonastre.

El riu Gaià, que discorre per la perifèria del Massís de Bonastre fortament encaixat en els materials de les serres occidentals, no té capacitat per articular el territori. Les poblacions principals, Salomó, Masllorenç, Rodonyà, Montferri i Bonastre, no es localitzen a les seves ribes sinó en les planes agrícoles obertes a la part central del massís, mentre que les serres resten pràcticament deshabitades.

En relació amb els assentaments urbans, es pot fer una distinció entre dos àmbits. L'eix Valls-Vendrell, sobre el qual se situen els pobles de Masllorenç, Rodonyà, Montferri i un sector sud, on es localitzen Bonastre, Salomó i Vespella de Gaià, articular perpendicularment a la línia de costa, tot seguint els corredors agrícoles condicionats per l'existència de materials tous.

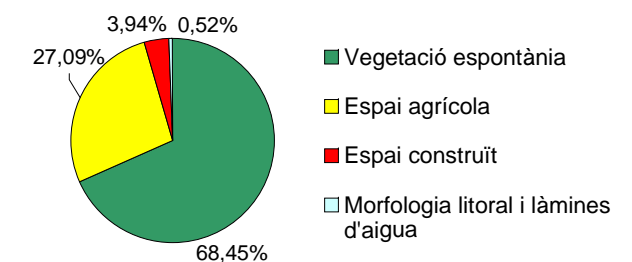
El sector est, de contacte amb el Baix Penedès, i el sector sud, de contacte amb el litoral del Tarragonès, presenten símptomes d'urbanització dispersa, remuntant els vessants des de la plana, per la pressió procedent d'aquesta àrea. Són àmbits propers a la plana del Baix Penedès i el litoral, sotmesos a una certa pressió urbanística, a la vegada que pròxims a vies de comunicació més o menys importants, la qual cosa fa permeable aquest territori.

Una part important de les masses forestals existents en aquesta unitat ha sofert incendis forestals en les dues darreres dècades, especialment en els sectors de contacte amb les infraestructures de comunicació i les urbanitzacions de l'est i sud del massís de Bonastre.

Les vies de comunicació són estretes i d'àmbit local, només utilitzades per a la comunicació entre els nuclis urbans existents a l'interior de l'àrea.

La zona del congost del Gaià, al seu pas per l'oest del massís, destaca per ser una zona de roca calcària, on el riu ha produït nombrosos revolts i profunds talls a la roca. Al tram final del seu pas per la unitat, hi ha l'embassament del Gaià, construït per abastir d'aigua la refinaria de la Poble de Mafumet-EI Morell.

Grans usos i cobertes del sòl:



Expressió artística del paisatge

Tot i la importància natural del massís de Bonastre i la coherència formal del seu paisatge en destaquen ben poques representacions artístiques. No es coneixen artistes de renom que hagin pres el paisatge de la unitat com a referència en la seva obra. Possiblement l'absència de fites importants ha impedit l'aparició d'icones paisatgístiques d'autor. També el fet que la zona quedi fora dels circuits turístics habituals ha impedit la seva representació singularitzada en els fulletons turístics i postals. Alguns reculls de fotografies o reculls històrics amb referències paisatgístiques s'han publicat sobre localitats i indrets de la unitat. Alguns exemples en són:

Virgili i Colet, A. (2004) *Salomó*. Valls Cossetània

Blay, J. & Navarro, Ll. (2005) *Bonastre*. Diputació de Tarragona

L'Institut d'Estudis Vespellencs disposa d'una sèrie de postals amb imatges antigues i actuals de la població.

La revista «El Marge», publicada per la secció mediambiental de l'ADF Clot de Bou (La Bisbal, Albinyana i Masllorç) publica periòdicament articles sobre els valors del patrimoni rural d'aquestes contrades i inclou també itineraris per a descobrir-los.

També les guies de viatges ofereixen visions parcials sobre el paisatge de la unitat. Especialment interessant per veure les transformacions paisatgístiques i del medi natural i humà pot ser comparar les guies de viatges del Camp de Tarragona, publicades per Josep Iglésies i Joaquim Santasusagna, amb les que es comercialitzen actualment.

Iglésies, J & Santasusagna, J. (1931) *Del Camp de Tarragona a l'Ebre*. Reus, Impremta Marian Roca.

Iglésies, J & Santasusagna, J. (1934) *Les valls del Gaià, del Foix i de Miralles*. Reus, Impremta Marian Roca.

Dinàmica actual del paisatge

El paisatge del massís de Bonastre es veu sotmès, per una banda, a una dinàmica de reconstitució de la vegetació natural a les àrees muntanyoses on els conreus han estat abandonats i/o han sofert incendis forestals en les dues darreres dècades. La vegetació guanya densitat i biomassa, la qual cosa afavoreix la intensitat i propagació dels incendis forestals.

Al sector nord, entre Masllorç i Albinyana, s'ha produït una proliferació de les urbanitzacions que ha canviat substancialment el paisatge. Estan envoltades per extenses masses de vegetació i, per tant, sotmeses a un alt risc de veure's afectades per un incendi forestal.



Figura 24.5. Si bé la desaparició de conreus a la meitat oriental de la unitat ha estat acusada, encara es conserven algunes explotacions d'oliveres entre Bonastre i Albinyana.

El massís de Bonastre comprèn un paisatge agrícola mediterrani en bon estat de conservació i on l'activitat agrícola encara és la predominant en bona part. Aquesta activitat agrícola es manté, amb introducció de canvis i modernització (sobretot al sector de la vinya), des de fa dècades i caldria esforçar-se en mantenir-la pel futur ja que actua com a activitat protectora del paisatge.

Tot i això, en alguns sectors destaquen, per una banda, actuacions de rompudes per guanyar espai pels conreus o de modificació del perfil natural del terreny, amb eliminació de marges i en força ocasions amb un important impacte sobre el paisatge i una més que dubtosa rendibilitat agronòmica. I per l'altra, en aquells conreus situats en zones més marginals i menys aptes per l'agricultura s'està produint un procés d'abandonament de l'activitat agrícola i l'inici de la recolonització de l'espai per la vegetació natural, amb el risc que suposa d'uniformització del paisatge i augment del risc d'incendi com ja s'ha dit. Modular aquestes dues tendències amb l'objectiu de preservar els innegables atractius paisatgístics existents, la seva diversitat i els valors del patrimoni rural existent semblen una prioritat clara pel Massís de Bonastre.

Valors paisatgístics

El conjunt de la unitat presenta nombrosos atractius paisatgístics, a tots els nivells. El bon estat de conservació global del massís de Bonastre permet la pervivència de bona part dels seus atractius intrínsecs, sense que la transformació humana n'hagi alterat, substancialment, els principals valors paisatgístics, ecològics i patrimonials.

En relació als **valors estètics** cal dir que els usos del sòl dominants, forestals i agrícoles, juntament amb els assentaments urbans tradicionals i l'acció secular de l'home en el treball de la terra i la construcció d'elements diversos per a facilitar aquesta tasca, mostra un espai amb uns atractius estètics remarcables. Cal tenir en compte de manera especial la seva proximitat a àrees molt transformades que han anat perdent aquests valors de forma imparable en els últims anys.

Dins l'àrea d'estudi hi ha un nombre important de sectors amb a agricultura de secà i elements de pedra seca d'interès com la plana entre Masllorç i Bonastre o els entorns d'Albinyana, Salomó o Vespella. Arreu es pot apreciar la combinació d'aquests conreus amb la vegetació natural mediterrània i en destaquen diferents concrecions d'aquest atractiu estètic en distintes èpoques de l'any en que, per exemple, es pot gaudir dels ametllers florits en camps delimitats per parets de pedra seca o de la diversitat cromàtica de les vinyes a la tardor. Els boscos de ribera resseguint alguns dels cursos fluvials (al riu Gaià, la riera de l'Arguilera, etc.) ofereixen atractius ambients on l'aigua hi juga un paper destacat i permet l'existència de vegetació diferenciada i singular. Com a indret a destacar especialment, hi ha l'embassament del Gaià, una làmina d'aigua d'extensió considerable envoltada de boscos de pi blanc, vegetació arbustiva, alguns conreus tradicionals de secà (garrofers, ametllers, etc.) i cingleres i tallats fluvials, fet que conforma un espai amb una elevada diversitat paisatgística d'interès remarcable.

També són destacables les panoràmiques que s'obtenen des dels punts elevats de la unitat, des d'on es poden apreciar el seguit de muntanyes i turons amb vistes al mar com a teló de fons, com les que es veuen des del Coll del Benet, la Plana del Xim o la Roca Aguilera, al sector d'Albinyana-Bonastre-el Vendrell.

Així mateix, cal considerar bona part dels nuclis històrics presents a la zona on es pot gaudir encara de d'un interessant paisatge urbà, ja que conserven moltes mostres de la tipologia urbanística que va anar configurant-se de forma harmoniosa fins no fa masses anys, abans de l'arribada del *boom* constructiu.

Entre els **valors ecològics** del territori destaca el domini de la vegetació natural combinada amb els espais agrícoles tradicionals, relativament poc intensificats i transformats, juntament amb la presència d'alguns espais singulars.

Es pot dir que, en general, el conjunt presenta uns valors ecològics remarcables, mereixedors d'un grau de protecció adequat que fins ara no ha beneficiat a cap sector del massís de Bonastre. El paisatge dominant de la zona conforma l'hàbitat de diverses espècies d'interès conservacionista, com l'àguila cuabarrada (*Hieraaetus fasciatus*) -amb dos territoris de cria dins la unitat i sense cap dubte l'espècie de major interès-; el duc (*Bubo bubo*), amb bones poblacions; l'àguila marcenca (*Circaetus gallicus*); el torlit (*Burhinus oedipnemus*); el cucut reial (*Clamator glandarius*) o el siboc (*Caprimulgus ruficollis*), entre els ocells. Moltes d'aquestes espècies estan incloses en l'Annex I de la Directiva d'aus de la Unió Europea, fet que permet i justifica la inclusió dels sectors de l'embassament del Gaià – Tossa Grossa de Montferri i del massís de Bonastre-Albinyana a la Xarxa Natura 2000. Aquesta inclusió es veu reforçada per la presència de diversos hàbitats d'interès comunitari inclosos en la Directiva Hàbitats com els matollars amb margalló, els alzinars, les pinedes de pi blanc, els prats secs, els boscos de ribera o les cingleres, entre altres.

Cal esmentar, en aquest sentit, l'existència de la zona càrstica d'Albinyana, amb més de 25 avencs i coves de gran interès. S'hi han detectat alguns endemismes subterranis i acullen una diversitat i riquesa notable d'espècies de quiròpters, moltes d'elles emparades per la Directiva Hàbitats i protegides a tots els nivells. A una de les coves s'hi han fet troballes prehistòriques de gran valor (un jaciment funerari i pintures rupestres a la cova de Vallmajor).

Cal remarcar també, per la seva singularitat dins el context mediterrani dominant, els diferents cursos fluvials que travessen la unitat a part del riu Gaià, com els més modestos torrent de l'Arguilera, el de Cal Setró o la riera de Salomó, amb vegetació de ribera força ben conservada i, en alguns casos, amb presència d'aigua durant molts mesos al llarg de l'any.

També és important el paper de connector ecològic i paisatgístic del massís de Bonastre entre el riu Gaià i la zona del Montmell, la plana del Penedès i la zona costanera del llevant tarragoní. Dins del conjunt, destaca la importància com a connector del sector comprès entre les zones protegides als dos extrems de la unitat (Embassament del Gaià i Massís de Bonastre) ja que ofereix una continuïtat d'hàbitats i ambients que permet desenvolupar a la perfecció aquest paper de connector entre els espais naturals de major interès. Finalment, cal parlar del conjunt de cursos fluvials, connectors estratègics entre la unitat i el mar. La intensa transformació de la zona costanera cada cop dificulta més aquest paper i, precisament això, n'accentua l'interès.

El **valor productiu** del paisatge actual es troba, encara, en l'activitat agrícola, tot i la davallada soferta en els darrers anys. De forma més puntual cal esmentar l'activitat generada per les activitats extractives existents i pel complex recreatiu de l'Aqualeon a Albinyana. Finalment, cal esmentar les possibilitats turístiques de la unitat, explorades tímidament en alguns municipis i amb un potencial futur important si es planteja adequadament i es basa en la posada en valor, sense malmetre'ls, dels principals atractius paisatgístics del massís de Bonastre. En aquest sentit és interessant esmentar les iniciatives del municipi de Vespella per tal de relacionar el foment de l'art i la cultura amb la promoció turística.

En relació als **valors històrics**, dins el conjunt de la unitat es pot resseguir la petjada de l'espècie humana al llarg de la història a partir de les diferents restes i elements del patrimoni que s'han conservat fins als nostres dies. Començant per les restes de pintures rupestres de la Cova de Vallmajor, a Albinyana, declarades Patrimoni de la Humanitat per la Unesco, o els vestigis neolítics de la Cova Fonda, a Salomó, fins les més modernes construccions amb un cert valor, com el santuari dedicat a la verge de Montserrat a Montferri. En diversos nuclis trobem construccions amb valor històric de diferents èpoques. L'espai acull també una riquesa considerable de marges, barraques i altres construccions de pedra seca i, al llarg del riu Gaià i altres cursos fluvials, trobem diferents molins hidràulics, actualment en desús. D'altra banda, la unitat també és creuada per nombroses carrerades (camins de transhumància) com, per exemple, part de la carrerada de Coll d'Arca, la de Pedragrossa o la de Bonastre a Albinyana, entre d'altres.



Figura 24.6. Les barraques de vinya envoltades de vegetació són testimoni dels conreus abandonats en les darreres dècades del segle passat. L'abandonament de conreus ha contribuït a configurar grans àrees de vegetació contínua que en el sector oriental del massís de Bonastre han estat afectades per grans incendis forestals.

Principals rutes i punts d'observació i gaudi del paisatge

La vasta dimensió territorial de la unitat de paisatge del Massís de Bonastre permet que s'hi puguin trobar gran varietat d'itineraris i punts d'observació. A continuació es fa una selecció dels que ofereixen vistes especialment interessants o bé recullen mostres dels elements paisatgístics més representatius.

D'itineraris amb cotxe destaca l'entremat que formen les carreteres T-204, la TV-2041 i la TV-2042, que enllaça el pobles de Salomó, Montferri, Bonastre i Masllorenç, entre d'altres:

Bonastre-Salomó. La xarxa de carreteres secundàries i camins que travessa el Massís de Bonastre són pistes habitualment poc freqüentades que permeten excursions de contemplació del paisatge mediterrani, ja sigui a peu o en bicicleta.

Masllorenç a Bonastre. Itinerari que permet apreciar la diversitat agrícola de la unitat així com el treball de pedra seca característic de l'indret.

Montferri a Rodonyà. Permet apreciar el ric paisatge agrícola de la zona: amb terres conreades de vinya, ametller i olivera, sembrats i petits horts; camps cobrint o formant comellars; turons i petites planes; pobles de fesomia tradicional, que semblen adormits, però que mantenen un vigor agrícola visible en la cura que posen en els seus conreus.

Montferri-Rodonyà-Masllorenç. A la falda del Montmell (unitat que es divisa com a teló de fons) i prop del Gaià s'estén una plana de vinyes que configura un paisatge propi del Camp de Tarragona vinícola, amb una gran riquesa cromàtica de colors càlids que canvien amb el pas de les estacions. Tram mitjà-baix del riu Gaià. Permet fer itineraris paisatgístics i observar el medi biòtic de la zona, bosc de ribera, àguila cuabarrada, horts i conreus, etc. També són apreciables diversos molins hidràulics en desús.

Paisatge de la pedra seca. Tot i que les mostres de treball en pedra seca es troben repartides per tota l'àrea, destaca el tram entre Bonastre i Masllorenç per la riquesa de mostres i la seva espectacularitat.

Torrent de Bonastre o de l'Arguilera. Permet efectuar un recorregut per una riera característica de petita conca però amb riquesa patrimonial (sis molins hidràulics documentats) i bosc de ribera.

Com a punts d'observació del paisatge de la unitat cal anomenar-ne tres de rellevants:

Tossa Grossa de Montferri (387 m). Mirador natural a l'interior del conjunt i també a les unitats properes de Valls i Santes Creus.

Ermita de Sant Antoni d'Albinyana (408 m). Mirador de la plana del Baix Penedès i espai d'interès patrimonial.

I Sant Miquel de Vespella (202 m). Mirador de la zona sud-oest de la unitat, i del Baix Gaià.

Altres miradors interessants són: la Torreta, mirador cap a la costa del Tarragonès. L'església de Montserrat de Montferri, ofereix vistes sobre la plana de Masllorç-Montferri i el Montmell. L'embassament del Gaià, espai d'interès recreatiu que permet veure part de la vall del riu.

Finalment, pel que fa a itineraris a peu, destaquen els dos senders de gran recorregut que passen per la unitat. El GR-172 ressegueix el límit occidental de la unitat des del Catllar a Rena. I el GR-92, GR del litoral català, que creua la unitat per la seva zona sud-est.

Riscos i impactes

En general, es pot considerar que els incendis forestals són el principal risc al que està sotmès el paisatge del Massís de Bonastre. El foc ja va afectar de forma severa les serres del sector oriental a principis de la dècada de 1990, com en els incendis de Vespella de Gaià de 1993 (amb 500 ha), el d'Albinyana-Bonastre de 1993 (amb 360 ha), o el que va tenir lloc al voltant del coll de Santa Cristina l'any 1994 (amb gairebé 1.100 ha).

Com a valoració global, tanmateix, es considera que la unitat no corre actualment risc de ser desestructurada a nivell paisatgístic, tot i que es detecten algunes tendències i pressions que la degraden parcialment i l'empobreixen en diferents sectors.

Per altra banda, cal tenir en compte que el bon estat del paisatge del Massís de Bonastre no només és un actiu que dona valor estratègic per a ell mateix sinó que també pel conjunt del Camp de Tarragona. I és que aquesta unitat representa un elevat valor afegit pel conjunt del Camp, ja que manté en un estat de conservació excel·lent la fesomia forestal i l'agricultura tradicional mediterrània en bona part de la seva extensió, fet que la converteix en una reserva de naturalesa i espais verds molt important a nivell regional. A més, cal considerar que la riquesa de recursos potencials existents pot permetre l'establiment d'usos humans compatibles amb la contemplació i gaudi del paisatge que, al seu temps, contribueixin en l'obtenció de recursos necessaris pel seu manteniment. El desenvolupament local endògen i la conservació dels recursos naturals i biològics, patrimonials i paisatgístics poden autoalimentar-se si s'aconsegueixen establir estratègies de conservació i desenvolupament adequades i equilibrades.

Els riscos existents deriven de diferents processos i factors que, tot i no afectar el conjunt de la unitat, sí que poden empobrir parcialment el seu paisatge. En primer lloc, hi hauria processos generals susceptibles d'afectar al conjunt (o a una part molt significativa de la unitat). Es tracta dels riscos associats als canvis en les pràctiques agràries, com la pèrdua del caràcter agrícola associada a l'abandonament de conreus o la substitució de conreus tradicionals per altres tipus de cultius (especialment la vinya). Els incendis forestals formarien part d'aquest conjunt de riscos globals.

Hi ha altres impactes que afecten de manera parcial el massís de Bonastre en alguns dels seus subsectors. Es tracta, per exemple, de la urbanització del sector oriental (Baix Penedès)

Donat el valor estratègic que té la unitat, es reforça la necessitat de preservar el paisatge actual i això implica forçosament aturar els riscos i processos negatius per tal que no s'accentuin, així com prevenir qualsevol altre risc nou que pugui sorgir, amb polítiques d'ordenació del territori i gestió de l'activitat que suporta.

Descripció de la possible evolució del Massís de Bonastre

Els diferents sectors del Massís de Bonastre estan sotmesos a dinàmiques diferents. Les serres i turons recoberts per la vegetació no han de patir canvis substancials en un futur proper, a no ser que un incendi forestal en canvi el paisatge de forma sobtada. La dinàmica de la part occidental de la unitat, on actualment es troba un mosaic agroforestal harmònic, dependrà en bona mesura de l'evolució del sector agrícola.

Com s'ha anat apuntant, la qualitat paisatgística d'aquest territori és de primer ordre en relació al conjunt del Camp de Tarragona. La bona conservació general del paisatge, la diversitat de peces paisatgístiques existents (fluvials, forestals, rurals, biològics) i la relativament escassa pressió antròpica converteixen el massís de Bonastre en un espai d'elevat interès dins un àmbit més global i que requereix un tractament integral.

Tenint en compte les possibles dinàmiques demogràfiques i socioeconòmiques i els impactes originats per agents exògens i endògens, hi ha la possibilitat de preveure diferents escenaris. D'una banda, el creixement demogràfic als municipis de l'interior de la unitat és poc important. Les tendències de creixement del sistema urbà català, basades en migracions residencials, fan pensar en un possible augment de la població en els municipis no metropolitans, especialment en nuclis de poca població de l'entorn rural.



Figura 24.7. Al sector oriental del Massís de Bonastre les urbanitzacions estan envoltades de masses extenses i contínues de vegetació que ja han estat afectades pels incendis més d'una vegada.

Des del punt de vista productiu es pot preveure un augment de l'interès per ampliar les plantacions de vinya i un abandonament de les explotacions més tradicionals, per la qual cosa el procés de transformació agrícola basat en la colonització de la vinya i l'abandonament de conreus segurament s'accentuarà. El fenomen no necessàriament ha de resultar negatiu si es limiten les rompudes agressives, es manté un equilibri paisatgístic amb l'entorn i es respecta el patrimoni rural. De tota manera, però, cal preocupar-se per aconseguir la supervivència de la major part possible d'espais agrícoles tradicionals, ja que són un dels ingredients clau per a comprendre el paisatge actual.

Contràriament, no es preveu pressió per motiu d'implantacions industrials, tot i que caldria assegurar que els terrenys planers del sector septentrional de la unitat, llindars amb l'autopista (Rodonyà, Masllorç, Montferri) prioritzin l'agricultura vinícola a la implantació de nous polígons industrials.

Tampoc es preveuen desordres urbanístics importants als nuclis urbans ni importants increments dels assentaments dispersos.

AVALUACIÓ DEL PAISATGE

Avaluació d'amenaques i oportunitats

Amenaces:

- La proximitat de grans concentracions de població a les unitats veïnes de la Plana del Baix Penedès i del Litoral del Penedès comporta una freqüentació de la zona buscant usos de caràcter social o lúdic, que podria arribar a ser excessiva o poc respectuosa amb l'entorn.
- La connectivitat ecològica i paisatgística entre les unitats del Montmell i del Massís de Bonastre està molt compromesa per la fragmentació provocada per l'acumulació d'infraestructures (autopista A-2, carretera C-51) i urbanitzacions (el Priorat de la Bisbal, el Mirador del Penedès, la Pineda de Santa Cristina) en sentit transversal a la disposició del relleu.

Oportunitats:

- El Massís de Bonastre és un dels millors testimonis de paisatge cultural mediterrani. És un excel·lent exemple de paisatge mediterrani agroforestal, amb elements agrícoles i industrials de gran interès patrimonial i turístic, on les transformacions paisatgístiques derivades de l'acció humana s'han integrat al paisatge preexistent en un procés temporal de llarga durada i l'han complementat i enriquit. Aquestes característiques, a través d'una pertinent valorització, poden repercutir en el desenvolupament local, afavorit per la facilitat d'accés per a la població veïna.

PLANIFICACIÓ DEL PAISATGE

Objectius de Qualitat Paisatgística

Els objectius de qualitat paisatgística (OQP) que s'exposen a continuació són específics d'aquesta unitat de paisatge. Igualment, també són d'aplicació els objectius de qualitat paisatgística definits per a tot l'àmbit territorial del Camp de Tarragona continguts en el capítol 12 de la present memòria (volum 1).

OQP24.1

Un paisatge mediterrani de secà característic del Camp de Tarragona que conservi mostres representatives de les estructures agràries (ametllers i oliveres en els límits dels camps i conservi els exemplars de garrofer de major port). Aquest paisatge, d'elevat valor estètic per l'harmonia visual del conjunt, es caracteritza per la presència de nombrosos murs i construccions d'abric de pedra seca, ordenats en camps de conreu majoritàriament de secà amb vinyes, oliveres i ametllers, a l'entorn de nuclis de població que conserven un marcat caràcter rural.

OQP24.2

Uns nuclis de Rodonyà, Masllorenç, Salomó, Bonastre, les Peces, Masarbonès, Albinyana i Vespella de Gaià compactes i amb elements identitaris de caràcter rural, amb les noves construccions integrades al paisatge preexistent.

OQP24.3

Entorn forestal a les rodalies de l'embassament del Gaià, en un paisatge de l'aigua molt rar en aquest àmbit territorial, que conservi la funcionalitat i el cabal ecològic del riu aigües avall de l'embassament per assegurar el manteniment de la vegetació de ribera i la potencialitat com a connector biològic.

Un paisatge forestal a les rodalies de l'embassament del Gaià que assegurui el manteniment de la vegetació de ribera i la potencialitat com a connector biològic.

OQP24.4

Un paisatge lliure de noves urbanitzacions i amb les existents integrades. A les urbanitzacions haurien de predominar els elements naturals i donar la integració de valors naturals i d'espècies vegetals característiques de l'agricultura de secà pròpia del lloc en l'espai públic i l'enjardinament de les parcel·les privades, vetllant especialment per la correcta integració –des del punt de vista formal i del risc d'incendi forestal- en els espais perimetrals.

OQP24.5

Una zona càrstica prop d'Albinyana amb més de 25 coves o avencs que mantingui la qualitat natural i els valors geològic o històric.

Àrees amb valors especials a protegir

- Paisatge del garrofer localitzat a l'entorn sud dels Masos de Vespella, en contacte amb el Baix Gaià, que pel seu valor estètic i simbòlic-identitari, i la regressió que està patint. Caldria preservar d'alteracions que posessin en risc de desaparició aquest singular paisatge identitari dels espais mediterranis amb escassetat d'aigua, amb un important patrimoni construït de barraques i marges de pedra seca. També caldria posar-lo en valor estructurant itineraris que en permetin l'ús social.
- Zona càrstica dels voltants d'Albinyana amb més de 25 coves o avencs a protegir pel seu valor natural i geològic o històric, com a la Cova de Vallmajor amb art rupestre.

Àrees de foment de la gestió

- Masses forestals de brolles mediterrànies amb pi blanc alterades per incendis forestals recurrents, que ocupen bona part de la unitat i que es localitzen als vessants de major pendent del discret Massís de Bonastre. Implementar una gestió forestal que preservi els valors ecològics, estètics, i d'ús social, així com emprenent mesures per a la reducció del risc d'incendis forestals. Es fomentarà la creació de nous mosaics agroforestals a les serres orientals per el seu interès paisatgístic i per minimitzar el risc d'incendis forestals.
- Miradors del paisatge de Sant Miquel de Vespella de Gaià, de la Tossa Grossa de Montferri, de l'ermita de Sant Antoni de Pàdua (Albinyana), la Torreta, l'església de Montserrat de Montferri, i l'embassament del Gaià. Millorar-los per les perspectives panoràmiques que ofereixen sobre àmplies extensions de territori i paisatges tant de la pròpia unitat, com d'unitats veïnes
- Mosaics agroforestals de vinya, olivera i ametller amb bosquines de pi blanc i brolles existents als plans centrals de la unitat (voltants de Salomó, Plana de Cal Coll, Plana Morella, entorns de Masllorenç i Rodonyà, Plana d'en Pié, Els Plans, i entorn del nucli de Bonastre), que actuen com a zona de transició paisatgística vers els conreus de vinya dels Camps de Santes Creus i l'Alt Camp, per una banda, i vers els matollars del Montmell, per l'altre, a la vegada que introdueixen elements de biodiversitat i de discontinuïtat enfront els incendis forestals. Per la seva singularitat, i els valors estètics i històrics que generen (murs de pedra seca, masos,...) s'haurien de mantenir i millorar. Alguns dels criteris d'actuació són:
 - a) Conservar els boscos i brolles mediterrànies, així com els mosaics agroforestals de vinya,

ametller, olivera i garrofer presents a Salomó, Masllorenç, Rodonyà i Bonastre, per les funcions ecològiques i paisatgístiques que porten a terme.

b) Restaurar els paisatges de gran valor ecològic i paisatgístic de la vall de Masarbonès per la qualitat estètica i els valors culturals que conté.

c) Evitar la fragmentació dels grans paisatges agraris, sobretot front a grans projectes urbanístics i d'infraestructures, referit als conreus llenyosos, dominat per l'ametller i garrofer a Salomó, Masllorenç, Rodonyà i Bonastre.

- Nuclis rurals de Rodonyà, Masllorenç, Salomó, Bonastre, Masarbonès, Albinyana i Vespella de Gaià, de caràcter rural. Conservar elements identitaris en els seus desenvolupaments i adoptar tipologies pròpies de casa de poble unifamiliar (en lloc de cases adossades: seguint l'alineació del carrer, amb patis o eixides posteriors, amb mides, materials i disposició d'obertures semblants però no idèntiques...).
- Urbanitzacions aïllades del nord-est de la unitat a l'entorn del coll de Santa Cristina (eix de la carretera C-246) i al sud-oest, al municipi de Vespella de Gaià. Evitar un major creixement, tant de les existents com de noves urbanitzacions, tot impulsant la millora de la qualitat estètica i ambiental integral: accessos, perifèries, regulació de les tipologies constructives i dels tipus de cobertes i els codis cromàtics en les edificacions, que vetllin per la prevalença d'elements naturals en el conjunt d'aquests teixits i integrin valors naturals i espècies vegetals característiques de l'agricultura de secà pròpia del lloc en la urbanització de l'espai públic i l'enjardinament de les parcel·les privades, vetllant especialment per la correcta integració –des del punt de vista formal i del risc d'incendi forestal- en els espais perimetrals. Altres criteris d'actuació complementaris són:
 - a) No permetre la creació de nous assentaments urbans en el sector nord-oriental, entre Albinyana i Masllorenç sense contigüitat a les trames existents dels municipis.
 - b) En el cas d'edificacions aïllades ja consolidades en espais oberts, es procurarà minimitzar el seu impacte paisatgístic.
- Nucli urbà de Roda de Barà (Urbanització Eixample residencial) remuntant pels vessants del Massís de Bonastre, que caldria limitar evitant el creixement dispers vessants amunt, i millorar-ne la qualitat estètica dels perímetres.

Àrees susceptibles d'accions d'ordenació

- Activitats extractives situades al nord-est del nucli de Roda de Barà i al nord del nucli de Vespella de Gaià. Evitar-ne l'ampliació i fomentar-ne la restauració paisatgística.
- Ribera del riu Gaià al seu pas pels engorjats del Massís de Bonastre. Pels seus valors ecològics, estètics, històrics i d'ús social, caldria restaurar i revaloritzar.
- Reserva de fauna exòtica i complex d'oci d'Albinyana. Preservar-ne el caràcter dels paisatges rural. D'altra banda, la construcció de tanques al voltant de les parcel·les haurien d'integrar-se en el paisatge.
- Senyalitzar els recorreguts d'interès o itineraris paisatgístics als punts de principi i final:
 - a) Bonastre- Salomó
 - b) Masllorenç- Bonastre
 - c) Montferri- Rodonyà- Masllorenç
 - d) Salomó- Montferri

