


Camps del Francolí

COMARCA:	Baix Camp, Alt Camp i Tarragonès	
SUPERFÍCIE:	9.907 ha	
MUNICIPIS:	Valls, el Milà, la Masó, Alcover, la Selva del Camp, Vilallonga del Camp, la Pobla de Mafumet, el Morell, Perafort, Almofter, Constantí i trossos petits de Reus i Castellvell del Camp	

Trets distintius

- Paisatge agrícola de plana, entre el riu Francolí i les muntanyes de la serra de la Mussara.
- Mosaic agrícola molt divers i heterogeni on predominen els conreus llenyosos de regadiu: avellaners, oliveres i ametllers.
- Els camps de secà ocupen molt poca extensió i estan dedicats al conreu d'oliveres, ametllers, cereals i vinya.
- Els espais naturals estan poc representats. La vegetació de les ribes del Francolí i dels torrents que li són tributaris constitueixen els hàbitats més valuosos.
- Contrast entre els conreus agrícoles tradicionals i els usos industrials dels complexos petroquímics del Morell i la Pobla de Mafumet.
- Creixements urbanístics concentrats a les perifèries dels nuclis rurals i de les poblacions on hi ha instal·lat algun polígon industrial.

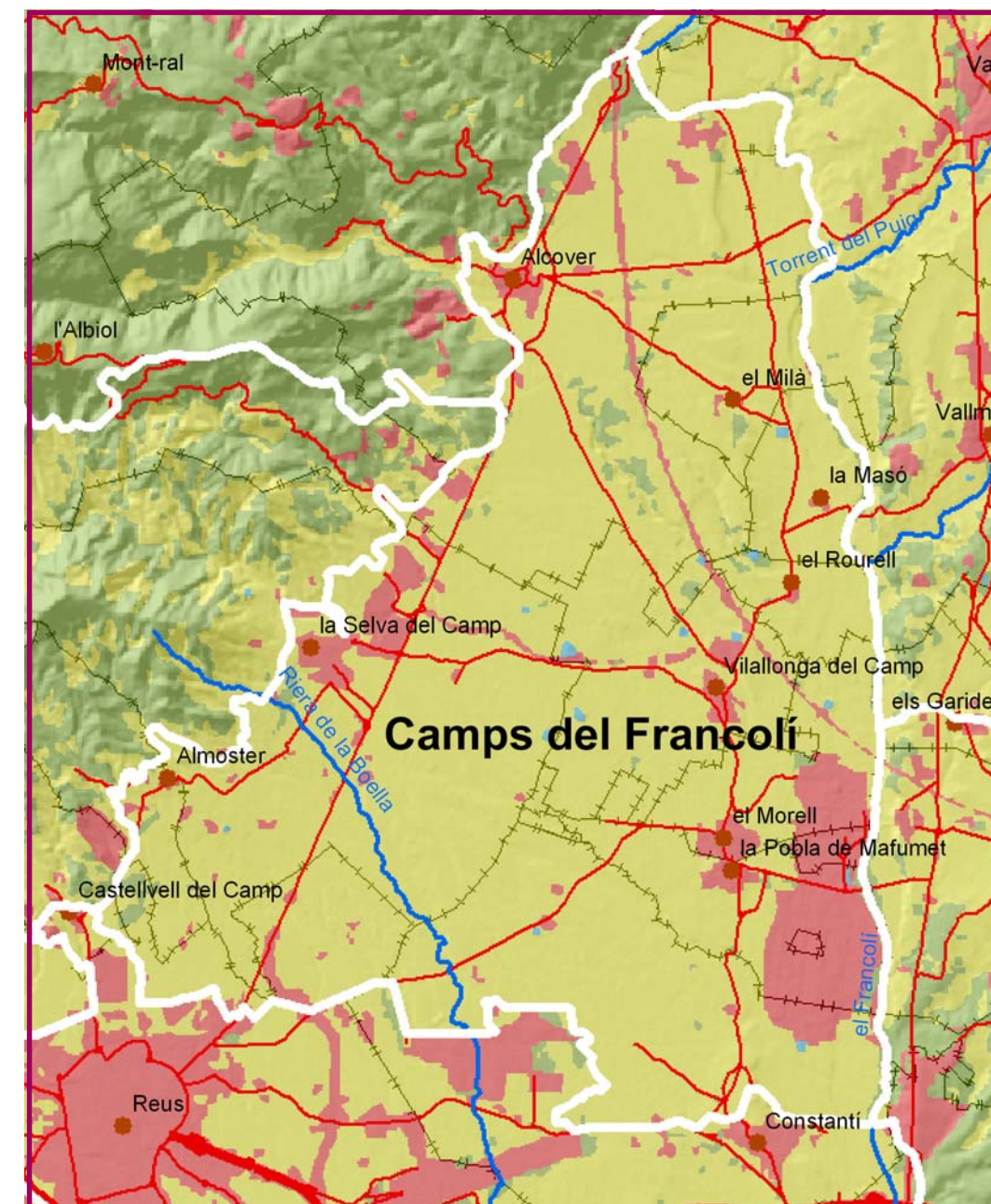


Figura 21.1. El paisatge uniforme i propi d'una plana agrícola ocupa tota la superfície dels Camps del Francolí excepte en el costat sud on es veu interromput pels grans polígons industrials de la Pobla de Mafumet i el Morell.

Elements naturals i humans que constitueixen el paisatge

El paisatge planer dels Camps del Francolí s'estén entre el llit del riu Francolí, que circula pel costat de llevant, i els relleus perifèrics de la serra de la Mussara que tanquen la plana per ponent. Al sud, el límit el marca el canvi paisatgístic que es produeix entre Constantí i Reus en perdre la plana el caràcter agrícola per la implantació d'infraestructures viàries i grans àrees d'equipaments.



Figura 21.2. La vegetació de ribera està poc desenvolupada i es redueix a masses discontinues de canyar (*Arundo donax*) i canyís (*Phragmites australis* ssp. *australis*).

L'orografia d'aquest territori és molt suau. El relleu oscil·la entre els 40 m de cota vora el riu Francolí a l'alçada de la Pobla de Mafumet, i els 260 m d'Alcover, al peu de les primeres estribacions de la serra de la Mussara. Tota la plana bascula, per tant, lleugerament cap a llevant, fet que condiciona el traçat de la xarxa hidrogràfica tributària del Francolí, que pren una orientació d'oest cap a l'est.

Els materials que afloren a la plana són sediments al·luvials i col·luvials de l'Holocè i constituïts per grava, conglomerats i sorres. Just a la riba dreta del Francolí, en tot el sector oest colindant al riu, apareixen materials una mica més antics, del Pleistocè-Holocè basal, amb predominància de grava amb sorres, llims i argiles.

La xarxa hidrogràfica està constituïda pel riu Francolí, el col·lector principal, que circula en sentit nord-sud pel costat de llevant on fa de límit amb la Plana de l'Alt Camp. El Francolí recull les aigües de tot un conjunt de rieres i torrents que tenen el seu origen en els relleus de la serra de la Mussara. El riu Glorieta és un dels més llargs ja que s'obre camí per l'interior dels relleus de la serra de la Mussara des del peu dels altiplans dels Motllats fins sortir a la plana per Alcover i dirigir-se

cap el Francolí pel sud del Rourell. Un altre afluent de llarg recorregut és la riera de la Selva, que des del sector oriental de la fossa de Vilaplana es dirigeix cap el Francolí després de passar per la Selva del Camp, Villalonga del Camp i el Morell. Tot aquest conjunt de rieres i torrents es caracteritza per tenir estiatges molt marcats i poder causar riuades quan a la tardor cauen pluges molt intenses.

La gran extensió que ocupen els usos agrícoles, un 85% de la superfície, ha fet recular extraordinàriament els espais amb vegetació natural. Només hi resta algun petit clap de pineda de pi blanc que destaca entre els conreus, com el bosc de la Marquesa prop del Rourell, juntament amb brolles i erms que prosperen en algun camp abandonat. La vegetació de ribera apareix de forma discontinua en els marges de les rieres i torrents que travessen la plana i sobretot a les ribes del riu Francolí. Bardisses i canyars ressegueixen els cursos d'aigua. A la riera de la Selva apareix l'alc (*Vitex agnus-castus*) i canyissars sobre els sòls més humits. També s'hi troben comunitats dels codolars amb el cascall marí (*Glaucium flavum*). A les ribes del Francolí apareixen fragments d'alberedes, freixenedes i salzedes. Hi ha 90 ha de boscos de les ribes del Francolí, que pertanyen als ajuntaments de la Pobla de Mafumet, Perafort i els Pallaresos, que estan sotmesos a un règim de gestió pública.

Tot i que tradicionalment els conreus de secà eren els predominants, molt aviat van començar-se a aprofitar les aigües del Francolí i després a perforar pous per poder regar. El regadiu es va estendre encara més després de les gelades de 1956 que van afectar a oliveres, avellaners i garrofers. El Milà, per exemple, és un dels municipis que gaudeix

d'una major part de la seva superfície conreable dedicada al regadiu. Als termes municipals de la Masó i el Rourell també hi ha un gran predomini de les terres regades en detriment del secà, gràcies tant a les aigües del Francolí com a les basses construïdes pel servei de regants del Sindicat de l'Aigua. A la Selva del Camp es dedica al regadiu gairebé tot el sòl agrícola, igual que a la Pobla de Mafumet i al Morell. En l'espai de regadiu els conreus principals són els avellaners, les oliveres i els ametllers. Al secà hi predominen ametllers i cereals entre algunes parcel·les de vinya. També oliveres i garrofers ocupen petites superfícies dedicades a fruiters de secà, tot i que són freqüents com a marges de conreu al voltant dels camps. Els conreus dedicats a vinya són relictuals, només ocupen un escàs 2% de la superfície conreada i es concentren bàsicament a Alcover i a Constantí. Tot i que la ramaderia no és gaire representativa, algunes granges d'aviram i de porcí complementen el sector agrari.

Evolució històrica del paisatge

Els conreus d'aquest territori van ser fins ben entrat el segle XVIII, el mosaic de la trilogia mediterrània (el blat, la vinya i l'olivera), tot i que des del segle XIV hi ha constància de la lenta expansió del conreu de l'avellaner. El segle XIX va ser el de l'expansió de la vinya, sobrepasant el 50 % de la superfície conreada, i rotulant terres fins aleshores ocupades per massa forestal. Alguns noms de partides de terme així ho testimonien: la vinya o les vinyes. El cereal esdevé un conreu



Figura 21.3. Panoràmica dels Camps del Francolí on es pot observar el mosaic de conreus llenyosos constituït per avellaners i oliveres principalment. En primer terme s'observa l'expansió de l'eixample residencial de la Selva del Camp. Al fons destaquen les xemeneies fumejants del polígon petroquímic de la Pobla de Mafumet.

testimonial, i l'olivera es manté com un conreu complementari, en competència amb un conreu que pren força, com és el garrofer, que després de la crisi de la fil-loxera, es cultiva en els terrenys menys aptes per altres cultius.

A partir de les darreries del segle XIX, com a conseqüència de la fil-loxera, el paisatge de la vinya canvia pel de l'avellaner esdevenint quasi en monocultiu a la majoria de terres de regadiu. En un segon terme apareix l'olivera com a conreu complementari, el garrofer com a conreu de secà en espais més marginals, i en menor grau l'ametller.

El cereal va associat a poques hectàrees, vinculades a explotacions ramaderes, mentre que la vinya experimenta una revifalla en enclaus molt localitzats dins dels Camps del Francolí.

A partir de la crisi del conreu de l'avellaner, els anys 90 del segle XX, s'ha recuperat el conreu de l'olivera, associat a una millora dels rendiments econòmics a través de la Denominació d'Origen Siurana. Aquesta revifalla de l'olivera ha permès fer una reconversió de finques que ha tingut efectes sobre el paisatge.

Els nuclis urbans es localitzen a la perifèria d'aquest territori, uns al peu de les primeres estribacions de la serralada i amb domini sobre les planes immediates (Almoster, la Selva del Camp, Alcover) i els altres quasi a la riba del Francolí, traçant entre ells una línia imaginària que correspondria a un antic camí del marge dret del Francolí, el que justificaria la localització d'aquests assentaments quasi riberencs. Aquest és el cas de La Masó, El Milà, El Rourell, Vilallonga, El Morell i La Pobla de Mafumet. Aquests nuclis urbans disposen d'una xarxa urbana consolidada, que havia crescut de forma moderada. Recentment, però, aquests municipis han iniciat importants processos de creixement urbanístic que estan modificant la imatge dels nuclis i la relació d'aquests amb el territori.

Els nuclis dels Camps del Francolí tenen una evolució demogràfica similar fins a l'aparició del model econòmic basat en la indústria, cap a la dècada de 1960, moment en que es produeix un creixement dispar: els municipis on es localitzen les indústries, o els nuclis propers, creixen de forma considerable, mentre la resta roman estancada o decreix en un inici. La diferent evolució demogràfica suposarà també una diferent incidència sobre el paisatge. La Selva del Camp esdevé un altre punt de creixement, junt amb Almoster, per la capacitat d'atraure població procedent de nuclis propers (especialment de Reus) i per la capacitat de desenvolupar un model industrial propi. La resta de nuclis intentaran seguir el model de La Selva per aprofitar la demanda del model urbanístic de ciutat-jardí.

La població fluctua de forma important entre els segles XIV i XVIII, fins al punt que el 1719 hi ha menys població que a mitjans del segle XIV. El 1787 es triplica la població respecte al 1719, i el 1860, el creixement és ja del 32 % en relació amb 1787. A partir del tombant de segle XIX i motivat per la crisi del camp, es produeix una pèrdua continuada de població. La recuperació de població no es farà efectiva fins l'impuls

econòmic dels anys 1950 i 1960, amb la implantació i consolidació del model industrial del Camp de Tarragona. La població en l'actualitat volta els 14.300 habitants.

Organització actual del paisatge

El caràcter del paisatge dels Camps del Francolí ve donat en una primera impressió pel predomini del paisatge agrícola. La diversitat de conreus arboris, el mosaic d'avellaners, oliveres, ametllers i alguns garrofers és un dels trets paisatgístics que més crida l'atenció. En un segon cop d'ull destaca el contrast entre l'àrea eminentment agrícola i els usos industrials que, encara que molt concentrats (ocupen el 5% de la superfície), destaquen molt en el paisatge a l'hostatjar les instal·lacions de la refinèria.

A la zona agrícola els masos que hi ha enmig de la plana, solen ser d'arquitectura molt senzilla i formes simples. Alguns resten funcionals mentre d'altres han perdut tota activitat. Enmig dels camps, apareixen sovint basses d'aigua per al seu emmagatzematge i petits edificis tradicionals on es guarden les eines del camp.

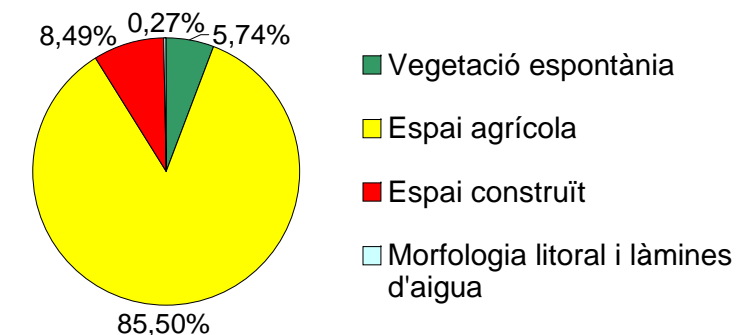
Tot i l'ocupació important del territori que representen els usos industrials i urbanístics, en creixement continuat, el paisatge és preeminentment agrícola, amb dominància quasi absoluta del monocultiu de l'avellaner.

En aquesta àrea, juntament amb un sector de la Plana del Baix Camp, es concentra una de les continuïtats del conreu d'avellaner més



Figura 21.4. Les grans extensions d'avellaners regats amb la tècnica del microrec predominen en el paisatge dels Camps del Francolí.

Grans usos i cobertes del sòl:



important de la Península Ibèrica, esdevenint un paisatge molt singular i específic. Aquesta particularitat es pot observar en el seu màxim esplendor a l'àrea entre La Selva del Camp, Alcover, El Milà, Vilallonga del Camp i el Morell.

A l'extrem nord es localitzen conreus d'ametllers i garrofers, tot i que l'olivera està guanyant superfície gràcies a la revalorització de l'oli arbequí. En aquest sentit, especialment la Cooperativa de La Selva, però també les d'Alcover, Almoster, el Morell i algunes iniciatives privades han impulsat la recuperació del conreu.

La vinya ha esdevingut testimonial en el paisatge dels Camps del Francolí, localitzada a determinades finques del Milà, Almoster i del mas de Sant Ramon i mas de les Ànimes (on hi ha els camps experimentals dels estudis d'enologia de la Universitat Rovira i Virgili) a Constantí, recuperacions lligades a projectes productius de qualitat.

El conreu d'horta és també poc important, tot i que se'n localitzen algunes finques als entorns dels nuclis urbans.

Un element a destacar és la presència de nombroses explotacions ramaderes, amb predominància d'aviram (per la influència de la tradició de Reus), que sobretot es van expandir a la dècada de 1950, però sense menystenir la producció ovina i porcina. Avui, algunes d'aquestes explotacions estan en desús, especialment les d'aviram.

Als entorns dels polígons industrials i dels nuclis urbans hi apareixen paisatges erm.

L'ocupació humana del territori és tan antiga i intensa que la vegetació natural es localitza quasi exclusivament als marges dels barrancs i rieres que davallen de les muntanyes, on perviuen els testimonis dels boscos que un dia van ocupar majoritàriament aquesta plana.

La concentració industrial del sector de la refinèria es localitza prop del Morell i de la Pobla de Mafumet. Els altres municipis tenen petits o mitjans polígons on es barregen activitats industrials i comercials, a la Selva del Camp o Alcover. A Alcover hi ha també indústria siderometal·lúrgica, paperera i tèxtil.

Estratègicament, els nuclis d'Almoster, La Selva i Alcover es localitzen al peu de les estribacions de la serralada Pre-litoral, a una cota de 200 metres. En aquesta mateixa àrea es localitza la urbanització Masies Catalanes, part de la qual es troba dins del terme municipal de l'Albiol. Aquests nuclis encara conserven l'estructura medieval tancada de carrers estrets, tot i que han experimentat creixements urbanístics en alguns casos importants.

La resta de nuclis es distribueixen en una línia paral·lela al riu Francolí, resseguint el riu i espaiant-se entre ells més o menys uns tres quilòmetres, excepte en el cas del Morell i la Pobla de Mafumet, on és imperceptible el canvi d'un municipi a l'altre. Aquests nuclis es localitzen a l'entorn de la cota de 100 metres, tret del Milà, que es troba una mica més elevat.

A nivell d'infraestructures, a banda de les carreteres locals i comarcals que enllacen aquests nuclis urbans, cal esmentar la incidència de la línia de tren d'alta velocitat, que entra en aquest territori pel sector d'Alcover i recorre pel bell mig dels Camps del Francolí passant entre el Rourell i Vilallonga del Camp en direcció a la part nord de la Refineria. A la part oest i nord, la concentració d'infraestructures, com la via del tren Reus-Lleida i la carretera C-14 en el tram Reus-Alcover, representa una barrera física en el paisatge. Les infraestructures han propiciat que el creixement de La Selva i Alcover s'hagin projectat paral·lelament a aquestes vies.

Ocupant una posició central, tot i que escorada a l'est, Vilallonga del Camp vertebrava bona part de la xarxa viària. Aquesta centralitat no s'ha traduït en un major pes ni demogràfic ni urbanístic dins aquest espai, tot i que es troba en ple procés d'expansió.

L'elevat nombre de carreteres que travessen aquest territori no comporten un impacte ni una fragmentació important del paisatge. La carretera C-14 i la via del tren, en ser estretes i circular per un territori planer, es perceben integrades en el paisatge.

A nivell energètic, es localitzen fins a cinc xarxes d'alta tensió de 360, 320 i 220 volts que bàsicament abasteixen el complex de la refineria.

Un fet destacat en el paisatge de la zona és la potent il·luminació que genera el complex de la refineria en horari nocturn. Aquest fet, converteix la imatge de la refineria en un símbol del paisatge nocturn, poc habitual en l'entorn rural on es localitza el complex.

Expressió artística del paisatge

Dels autors que han descrit el paisatge dels Camps del Francolí sobresurt, pel seu valor literari, l'obra de Joan Puig i Ferrater, escriptor selvatà de principis del s. XX. Entre les obres que escriu sobre la seva Selva natal i sobre el paisatge immediat del Camp trobem: *El cercle màgic* (1929) i *La farsa i la quimera* (1936).

Altres autors que han escrit sobre el paisatge dels Camps del Francolí són Mn. Ramon Muntanyola: *Llocs i focs* i Ramon Blasi i Rabassa: *Selvatànies* (1961).

Dinàmica actual del paisatge

La dinàmica actual del paisatge dels Camps del Francolí posa de manifest els contrastos entre les diferents activitats. Per una banda hi ha pobles petits com la Masó o el Rourell, de caràcter rural i envoltats per un entorn agrícola. Nuclis que han crescut minsament alineats a la carretera principal que travessa tot el poble. Darrerament, l'atracció pel món rural ha provocat que en algun d'aquests municipis s'hi basteixin noves construccions de cases adossades als afores, com és el cas del Rourell. Aquests creixements són molt més grans a Vilallonga del Camp, municipi que està experimentant un fort creixement urbanístic de cases adossades en un paisatge de camps d'oliveres i avellaners. Altrament, a la Selva del Camp, municipi que ja disposa d'un nucli antic gran, molt arranjat i cuidat, s'estan construint molts habitatges adossats amb una important proporció d'espai ajardinat.



Figura 21.5. Mosaic agrícola als afores d'Alcover. Parcel·les dedicades al conreu de l'avellaner on s'observen petites edificacions i basses relacionades amb els usos agraris.

L'antitesi la constitueixen els nuclis industrials de la Pobla de Mafumet i el Morell i les seves grans concentracions urbanes, els quals, per la seva bona ubicació tendeixen a créixer tant residencialment com industrialment. En aquests entorns, la grandària de les parcel·les de conreus amb cereals de secà, oliveres i avellaners són relativament petites respecte a les dimensions que predominen arreu d'aquest territori.

Els agents implicats en aquest territori són el sector agrícola, la indústria petroquímica, la indústria lleugera, el sector immobiliari i el sector ramader.

Sens dubte, per ocupació del territori i per tradició, el sector agrícola és el que ha contribuït a transformar, modificar i determinar el paisatge del Camp de Tarragona en general i dels Camps del Francolí en particular. La tendència a mantenir el conreu de l'avellaner quasi com a sistema de monocultiu, junt amb la lenta transformació d'algunes hectàrees en benefici del conreu de l'olivera, determinen el paisatge actual.

Fora dels nuclis, el paisatge està dominat per conreus de regadiu, on és molt abundant l'avellaner i l'olivera està guanyant hectàrees. Molts camps d'oliveres joves estan dotats del rec del gota a gota per augmentar la producció respecte dels conreus de secà.

El sector industrial, especialment el relacionat amb la petroquímica, ha comportat les transformacions més destacables del paisatge, especialment a les proximitats del Francolí. El creixement de la indústria lleugera es localitza a la perifèria, i principalment als nuclis de desenvolupament consolidats: Alcover, La Selva o l'ampliació del polígon industrial de Constantí.

En aquesta zona el sector immobiliari té voluntat expansionista, i tot i que es localitza de forma més activa a La Selva i Alcover, a micro escala també va incidint a l'àrea urbana sud més propera al riu, com al Morell, la Pobla de Mafumet o Vilallonga del Camp.

Les infraestructures, especialment les de nova construcció i les previstes, vertebraran el territori, alhora que afavoreixen el desenvolupament urbanístic i industrial, sobretot a les immediacions del riu Francolí.

El sector ramader es localitza de forma dispersa pel territori. És una ramaderia essencialment establada i, per tant, el principal impacte paisatgístic d'aquesta activitat va associat a la construcció de naus i granges en el paisatge rural.

Valors paisatgístics

Entre els **valors ecològics** del paisatge destaca per sobre de tot el riu Francolí, malgrat les pressions agrícoles i industrials que pateix. El riu representa un dels grans connectors ecològics i paisatgístics del Camp. L'òptim ecològic pràcticament no es troba en cap dels seus trams, i es pot dir que en general perviuen fragments de bosc de ribera més o menys ben conservats en pocs àmbits.

La xarxa de barrancs, rieres i el riu Glorieta que solquen aquest territori procedents de les muntanyes calcàries que tanquen el Camp per aquest sector, també són connectors ecològics i paisatgístics que relliguen la zona muntanyenca amb el sector de la plana i el litoral, alhora que conserven les característiques de la massa boscosa que antigament ocupava els Camps del Francolí. El barranc de Sant Ramon, amb gran densitat d'alzines al seu interior, n'és un exemple.

Les minúscules i discontinües clapes de massa vegetal, dominada per pinedes de pi blanc (*Pinus halepensis*), localitzades en turons paral·lels al Francolí a no més de quatre o cinc quilòmetres del curs, segons el cas, representen un refugi de fauna format per micromamífers associats als conreus: musaranya, talps, conills... que, a la vegada, sustenten una important població de rapinyaires diürns i nocturns.

En relació als **valors productius**, és de destacar el paisatge de l'avellaner que, sent majoritàriament de regadiu, combina sistemes tradicionals de rec a manta amb moderns sistemes de reg per goteig. Aquesta zona i la Plana del Baix Camp representen l'extensió del conreu d'avellaner més gran de la Península Ibèrica, configurant un paisatge únic i singular.

Des del punt de vista dels **valors estètics** del paisatge, els conreus d'avellaner presenten una doble dimensionalitat que està relacionada amb l'existència o no de fulla i amb la seva alçada, entre els 2 i els 3 metres aproximadament. Aquesta qüestió fa que des de punts elevats del territori es puguin veure els objectes que en sobresurten, com ara els nuclis urbans i, per altra banda, quan es circula pel seu interior, i especialment d'abril a octubre, quan l'avellaner està amb fulla, la visió queda reduïda als paisatges més immediats. La resta de paisatges agrícoles (oliveres, garrofers, ametllers o vinya) també tenen valor estètic.

L'olivera està guanyant hectàrees en dues modalitats, la tradicional i la intensiva. Prop d'Alcover hi ha part del paisatge ocupat per camps de garrofers i en menor extensió, per ametllers. La vinya es resisteix a desaparèixer, a la zona del mas de Sant Ramon, a Almofter i al Milà, on encara es mantenen unes reduïdes extensions.

Els masos agrícoles escampats pel territori tenen **valors històrics**. Aquests masos representen una tipologia de relació dels humans amb aquest territori, amb la lògica de l'explotació agrària tradicional. D'entre aquests masos, destaca per la seva grandària el conjunt del mas Sant



Figura 21.6. Camp d'avellaners entre Alcover i la Masó.

Ramon, localitzat al terme de Constantí, situat al bell mig de la plana que s'estén entre Constantí i La Selva, i Reus i el Morell. Altres masos a destacar són: el mas Passamaner (La Selva), convertit en un petit i selecte hotel rural, el mas d'en Serra (Vilallonga), el mas Virgili (El Milà), reconvertits en turisme rural, el mas d'en Barrat (Almofter), el mas de Bertran, el mas de Fontanals, el mas de de Batistó (La Selva), la Torre de Fàbregas, el mas de Cavaller, el mas del Mestret, el mas de Magrinyà, de mas de les Ànimes, el mas de Montseny (Constantí), el mas Baldrich, el mas de Mestre (El Morell), el mas de Montoliva (Vilallonga), el mas de Marxant, el mas de Tell, el mas de Besó (El Milà), el mas de Fontana, el mas de Pastó (La Masó), el mas de Pinyero, i el mas de l'Escoté (Alcover).

En els valors històrics del paisatge dels Camps del Francolí també hi destaquen algunes estructures urbanes tradicionals d'interès, com en el cas d'Alcover, que conserva un nucli antic amb carrers estrets, cases pairals, muralles i carrers porxats. També el nucli antic de la Selva del Camp manté una bona part d'aquest nucli conservant l'estructura medieval de carrers estrets, alguna torre medieval com la Torre del Baró, i edificis com el castell del Paborde, i altres edificis notoris. A Vilallonga del Camp hi perviu l'estructura medieval amb carrers estrets i, en part, encara conserva la muralla i algun portal.

Els valors històrics del paisatge també es fan presents a través del patrimoni hidràulic. Destaca de forma important l'aqüeducte de La Selva, originari del segle XIII, i que culmina amb els Ponts, al capdamunt del nucli urbà. Altres obres hidràuliques estan formades per canals de rec a cel obert i basses de grans dimensions a la banda del riu Francolí i Vilallonga del Camp. De molins hidràulics n'hi ha localitzats set, però són el de Ricard (a El Milà), per la seva bona conservació, i el de La Selva (a La Masó) per la grandiositat de l'edifici tot i l'estat de degradació actual, els que destaquen sobre la resta.

Dins aquests valors històrics també cal destacar alguns dels ponts sobre el Francolí, com el pont de Goi, situat al límit nord, i el pont de la Masó, que representen dues mostres de dos ponts històrics que han sobreviscut a les inundacions dels darrers segles, i són un referent del paisatge local.

Altres valors del paisatge provenen del conjunt de llegendes o històries mitològiques que s'expliquen en aquestes terres del Camp, quasi sempre associades a les incursions de bandolers i enfrontaments de partides liberals i carlines en paratges. Altres referències mitològiques són les relacionades amb l'origen històric de la formació dels pobles.

Els **valors religiosos i espirituals** els representen sobretot les ermites de Paretdegada a La Selva i la del Roser a Vilallonga, que són dos edificis fora dels nuclis urbans, amb forta devoció popular. Les dues ermites es localitzen a les proximitats de Vilallonga del Camp. L'ermita de Paretdegada està datada del segle XIII, però assentada sobre els terrenys d'una vila romana senyorial del segle III-IV d.C. En aquest apartat també cal esmentar la presència del Convent de Sant Agustí, a La Selva.

Principals rutes i punts d'observació i gaudi del paisatge

L'itinerari amb cotxe més recomanat és el que uneix la Selva del Camp amb el Rourell, prenent la TV-7223 i la T-722, passant per Vilallonga del Camp, i gaudint del paisatge agrari que conformen sobretot els camps d'avellaners.

Les principals rutes que es poden fer per observar el paisatge són:

El GR-65-5 de Constantí a l'Albiol, passant per La Selva i travessant l'extrem sud dels Camps de Francolí.

El camí asfaltat de La Selva a Almofter, un camí ancestral de connexió dels dos pobles convertit avui en via alternativa dels pobles i

urbanitzacions del nord de Reus i, per tant, intensament freqüentat de trànsit rodat.

El camí de Reus a Valls, passant per Vilallonga, El Rourell, La Masó i el Milà, que segueix paral·lel a la carretera de Reus al Morell, i que és utilitzat per pastors, pagesos, caminants i ciclistes en BTT.

Des del Rourell i La Masó fins Alcover, passant pel mas de Pinyero, seguint l'antic camí que unia Alcover amb aquests petits nuclis de la riba del Francolí, que intensificaven el trànsit per aquest camí en romeries anuals a l'Ermida del Remei.

Des del Morell fins La Masó, passant per la Granja i el Rourell a través d'un camí que serveix, especialment en el seu tram superior, de connexió i de ruta de passeig pels habitants de La Masó i El Rourell.

Per tal de contemplar el paisatge des de punts d'observació situats a l'interior de la unitat cal destacar el nucli d'Alcover, on a la urbanització Serradalt d'Alcover, hi ha una perspectiva del paisatge nord de la unitat i de la vall del Francolí.

Altres punts interessants per l'observació del paisatge són:

Al nucli d'Almóster, on des dels carrers més meridionals del poble es pot gaudir d'una àmplia panoràmica del paisatge.

A la urbanització Masies Catalanes, des d'on es pot observar la plana central en direcció a Constantí.

A l'ermita del Roser a Vilallonga del Camp, que localitzada sobre un turó situat entre valls permet divisar el paisatge d'un tram del riu Francolí.

Al pont sobre l'AVE de la T-2221 (entre El Milà i Alcover), des d'on es pot observar la part més septentrional d'aquesta àrea i alhora el marge esquerre del Francolí.

Al giratori sobre la C-246 davant de La Selva. Des d'aquest punt enlairat s'albira una generosa panoràmica de les valls dels barrancs centrals, així com els polígons industrials de Constantí i la Refineria.

A l'elevació de la C-246 a l'altura del nucli urbà d'Alcover, des d'on es pot observar la zona septentrional dels Camps del Francolí.

Sens dubte, però, és des dels punts d'observació situats fora d'aquest espai des d'on es pot gaudir millor de la totalitat d'aquest paisatge. Alguns d'aquests punts d'observació són:

L'ermita de Santa Anna a Castellvell del Camp, que amb la seva privilegiada posició sobre el Camp permet tenir una bona perspectiva de la zona més meridional.

Les urbanitzacions Flor del Camp, a Castellvell, el Picarany, a Almóster, Masies Catalanes, a l'Albiol, i Mas Llorenç, a Alcover, que degut a la seva situació al límit d'aquesta àrea permeten gaudir d'unes vistes excepcionals sobre la major part dels Camps del Francolí.

L'ermita de Sant Pere de La Selva del Camp, situada a uns 500 metres d'altitud i des d'on es pot observar tota l'extensió dels Camps del Francolí.

La urbanització Les Planes de Vallmoll, situada sobre un petit turó, permet la contemplació de la Vall del Francolí.

Els nuclis de Puigdelfí i Perafort des d'on es pot gaudir d'una vista general amb els nuclis de Vilallonga del Camp, El Morell, La Pobla de Mafumet i el complex industrial de la refineria en primer terme.

Riscos i impactes

Una de les principals amenaces a les que està sotmès el paisatge dels Camps del Francolí és la contínua disminució de l'espai agrícola a causa del creixement de l'espai urbanitzat i de la proliferació de zones industrials que cerquen, en aquest àmbit entre Reus i Valls i entre les carreteres C-240 i N-240, la seva ubicació estratègica, aprofitant



Figura 21.7. Grups de sitges i torres elèctriques que modifiquen el caràcter agrícola del paisatge i trenquen la monotonia i la horitzontalitat de la plana.

l'economia d'aglomeració d'indústries petroquímiques que hi ha en aquesta zona propera a Tarragona.

Nombrosos petits magatzems d'eines situats enmig de les parcel·les de conreu s'han reconvertit en petites cases, algunes poc condicionades com a habitatges, però d'altres totalment transformades en primeres residències. Aquesta reconversió ha provocat un urbanisme dispers, sovint poc controlat, i sense els serveis bàsics coberts, sobretot pel que fa a la xarxa de sanejament, enllumenat i accessos.

A la Pobla de Mafumet l'impacte visual més important el genera el gran polígon petroquímic així com la munió d'edificis de pisos en construcció al seu voltant.

Davant el nucli de Constantí i entre Constantí i la Pobla de Mafumet, apareixen abundants traçats molt visuals, de línies d'alta, mitja i baixa tensió que travessen la plana.

De Constantí a la Selva del Camp apareix un enorme conjunt de sitges metàl·liques, entre els camps de conreu d'oliveres, avellaners i ametllers, que creen impacte visual per l'alçada de les estructures, la brillantor de la seva superfície i pel contrast que generen respecte els usos agrícoles veïns.

Descripció de la possible evolució dels Camps del Francolí

És de preveure que, en general, les característiques agrícoles del paisatge dels Camps del Francolí es mantingui en el futur a causa de la fertilitat dels sòls i les possibilitats de mantenir el regadiu. Tot i això, l'encariment i la poca disponibilitat de sòl industrial i de serveis a Tarragona, Reus i Valls pot contribuir a la continuació de l'expansió dels polígons industrials i les àrees comercials, així com també del sòl residencial en detriment dels usos agrícoles.

En relació a l'evolució del paisatge agrari, cal tenir present l'envelliment de la població dedicada a l'agricultura que, juntament amb la incerta evolució dels preus de l'avellana, podrà provocar una transformació lenta vers uns conreus de major productivitat amb menor inversió i

En aquest sentit es pot preveure un paisatge proper al riu dominat per la indústria petroquímica. La disposició de la Pobla, el Morell, Vilallonga i el Milà a una certa distància del riu facilitarà aquest impuls

AVALUACIÓ DEL PAISATGE

Avaluació d'amenaques i oportunitats

Amenaces:

- La incidència que sobre el territori produeixen les grans infraestructures, té impactes paisatgístics si aquestes no es planifiquen d'acord amb el paisatge existent
- L'especial distribució dels assentaments de població dels Camps del Francolí, on els pobles es localitzen a la perifèria de la unitat, pot repercutir sobre el paisatge si en un futur el creixement urbanístic es fés en direcció a la plana.
- Cal tenir present la feblesa de la producció agrícola davant les dinàmiques de mercat. Per tant, cal optar per una producció de qualitat i reconeguda per evitar i mitigar futures crisis del sector.

Oportunitats:

- Per la proximitat als grans nuclis urbans del Camp: Valls, Reus i Tarragona, els paisatges dels Camps del Francolí tenen un paper molt important com a lloc d'esbarjo d'aquesta població. Els usos recreatius i socials, relacionats amb una important herència patrimonial, haurien de ser un valor afegit d'aquest territori en favor d'un desenvolupament local menys dependent de la construcció.
- El Francolí actua com a connector ecològic i paisatgístic, malgrat que la situació de les seves ribes dista força de l'òptim ecològic. Tot i així, es podria afavorir la recuperació del paisatge fluvial amb l'objectiu d'establir espais d'ús social, com a un element més de la funció recreativa del paisatge d'alguns sectors dels Camps del Francolí.



Figura 21.8. Vista general d'Alcover.

PLANIFICACIÓ DEL PAISATGE

Objectius de Qualitat Paisatgística

Els objectius de qualitat paisatgística (OQP) que s'exposen a continuació són específics d'aquesta unitat de paisatge. Igualment, també són d'aplicació els objectius de qualitat paisatgística definits per a tot l'àmbit territorial del Camp de Tarragona continguts en el capítol 12 de la present memòria (volum 1).

OQP21.1

Un paisatge de l'avellaner a la plana viu, productiu i ben gestionat. Aquest paisatge, alhora uniforme i heterogeni, és el principal reducte de l'avellaner a Tarragona i es caracteritza per l'existència de masos de valor històric i patrimoni hidràulic d'aqüeductes, molins, ponts, canals i basses.

OQP21.2

Un paisatge industrial de la petroquímica del polígon químic nord segur, tant per a les persones com pel medi i integrat en l'entorn.

OQP21.3

Un paisatge de nuclis urbans ordenats, on s'afavoreixi la compacitat del nucli respectant les principals visuals de qualitat i la façana paisatgística característica, centrada normalment en el campanar.

OQP21.4

Un paisatge de nuclis urbans riberencs que mantingui els trets característics de l'arquitectura rural i les tipologies de casa de poble unifamiliars en les noves edificacions

OQP21.5

Un paisatge d'espais oberts ordenat, amb identitat i lliure d'edificacions alienes al caràcter de la zona.

OQP21.6

Un paisatge fluvial del riu Francolí que conservi la vegetació de ribera i que permeti el seu gaudi per part de la població.

Àrees amb valors especials a protegir

- Barrancs i rieres que, des de la Mussara i les muntanyes de Prades creuen la unitat en direcció sud-est, per desembocar al Francolí, especialment el riu Glorieta, la riera de la Selva, i el propi riu Francolí. Per la seva vàlua ecològica i estètica caldria preservar de qualsevol mena d'actuació, restaurar-ne aquells espais degradats, i adequant-ne l'accessibilitat per al gaudi, tot garantint-ne la funcionalitat ecològica a la vegada que introdueixin diversitat paisatgística enmig de la plana agrícola. Seria necessari algun instrument de gestió que tingués en compte les següents consideracions:
 - a) Restauració i naturalització dels trams degradats dels espais fluvials amb espècies pròpies de l'ecosistema de ribera.
 - b) Creació d'espais de lleure agradables i accessibles a la població en trams amb bona qualitat paisatgística de les respectives riberes.
 - c) Proposar mesures de restauració i adequació paisatgística dels espais de conreus i hortes que s'estenen a banda i banda de diversos indrets de les lleres fluvials, sobretot a l'entorn dels nuclis urbans.

Àrees de foment de la gestió

- Àrea contínua de conreus llenyosos i herbacis que ocupen la pràctica totalitat de la unitat, i on es possible contemplar el reducte principal de l'avellaner al Camp de Tarragona, que va perdent posicions davant l'olivera que està inclosa en la denominació d'origen Siurana. El paisatge rural que en resulta és aparentment uniforme, amb alguns masos de valor històric i patrimoni hidràulic d'aqüeductes, molins, ponts, canals i basses, així com mostres representatives del conreu de l'avellaner. Cal evitar la implantació de noves edificacions en l'àmbit del paisatge agrícola, i reconduir el traçat de noves infraestructures previstes cap als traçats actuals per tal de no fragmentar el paisatge agrícola, a la vegada que es garanteixi la protecció de les tesselles forestals consolidades a l'interior de la matriu agrícola.
- Miradors del paisatge del nucli d'Alcover, d'Almoster, la urbanització Masies Catalanes, l'ermita

del Roser, el pont sobre l'AVE entre el Milà i Alcover, el giratori sobre la C-246 a la Selva, i l'elevació de la C-246 a Alcover. Millorar-los per les perspectives panoràmiques que ofereixen sobre àmplies extensions de territori i paisatges tant de la pròpia unitat, com d'unitats veïnes.

- Nuclis rurals de La Masó i el Milà, a través de dels plans urbanístics. Si s'escau, restaurar-los, mantenint-ne l'aspecte compacte, i integrant les noves construccions al paisatge preexistent, tot preservant les façanes paisatgístiques. Alhora caldria impulsar la redacció d'estudis per caracteritzar les tipologies, els materials i els codis cromàtics emprats en les edificacions tradicionals d'aquests nuclis urbans per tal que serveixin de base a posteriors reglamentacions.
- Nuclis urbans d'Alcover, La Selva del Camp, Almofter, La Pobla de Mafumet, El Morell, Vilallonga del Camp, i El Rourell, evitant el creixement dispers, millorant la qualitat estètica dels seus accessos i perifèries residencials/industrials, i impulsant estratègies de promoció del patrimoni històric dels diversos nuclis, a través dels plans urbanístics
- Petroquímica del polígon químic nord, situat entre els nuclis de El Morell i la Pobla de Mafumet i el riu Francolí. Tot i la disparitat de percepcions que genera entre la població, caldria valoritzar-ne determinats aspectes del paisatge industrial que ha generat, amb un fort component identitari, a través d'intervencions de millora de la qualitat estètica de les instal·lacions i d'integració en el paisatge. Haurien de tenir-se especialment en compte, mitjançant algun instrument de gestió, aspectes com:
 - a) L'aspecte dels dipòsits, tubs, xemeneies, i altres sistemes, millorant-ho per tal que transmetin sensació d'espai cuidat, endreçat i segur.
 - b) La imatge externa que projecten aquestes instal·lacions: il·luminació nocturna, perfil, tancaments verds,...
- Urbanitzacions aïllades de Masies Catalanes, Mas Gassó, El Serradal i La Cabana, a través dels plans urbanístics. Evitar un major creixement, tant de les existents com de noves urbanitzacions. Impulsar la millora de la qualitat paisatgística (accessos, perifèries, regulació de les tipologies constructives i dels tipus de cobertes i els codis cromàtics en les edificacions,...).

Àrees susceptibles d'accions d'ordenació

- Ermites de Paretelgada (La Selva del Camp) i del Roser (Vilallonga del Camp), i Granja del Frares (El Morell). Pel seu valor simbòlic-identitari i religiós-espiritual, se n'haurien d'ordenar els entorns i, si s'escau, restaurar-les.
- Senyalitzar el recorregut d'interès o itinerari paisatgístic de la Selva del Camp- Vilallonga del Camp- el Rourell

