

Alt Gaià

COMARCA:	Conca de Barberà i Alt Camp	
SUPERFÍCIE:	20.021 ha	
MUNICIPIS:	Pontils, Querol, el Pont d'Armentera, nord d'Aiguamúrcia, sud de Sarra i de les Piles	

Trets distintius

- Paisatge de caràcter muntanyós. Relleu abrupte amb altituds dels cims més elevats properes als 1.000 metres. El Puig de Formigosa (1.002 m), el Montagut (963 m), la serra de Brufaganya (923 m) i la serra del Comaverd (908 m) són els relleus principals i de més elevació.
- Predominen els materials calcaris: dolomies i calcàries triàsiques, un fet habitual en les formacions muntanyoses més importants del Camp de Tarragona.
- Les pinedes de pi blanc (*Pinus halepensis*) ocupen una gran extensió i s'estenen sobretot per les parts altes de la serra de Brufaganya. La vegetació de caràcter arbustiu, brolles de romaní, és present arreu, sobretot a les parts baixes del relleu.
- El riu Gaià travessa el territori de nord a sud fortament encaixat en els materials calcaris, vertebrant l'espai tant des d'un punt de vista físic com humà.
- En els pocs replans que ofereix el relleu i en les estretes valls obertes pels tributaris del riu Gaià, especialment al sector de Pontils, s'hi conreen cereals de secà.
- Grans urbanitzacions han proliferat en l'eix de la carretera que uneix l'Alt Camp i l'Alt Penedès, entre Aiguamúrcia i Pontons.
- Les vinyes guanyen terreny en detriment dels cereals de secà.
- Presència de nombrosos castells en punts elevats del territori, visibles des de bona part del territori. Destaquen en aquest sentit els castells de Selmella, Rocamora, Rodonyà i Querol, declarats Bé d'Interès Cultural.

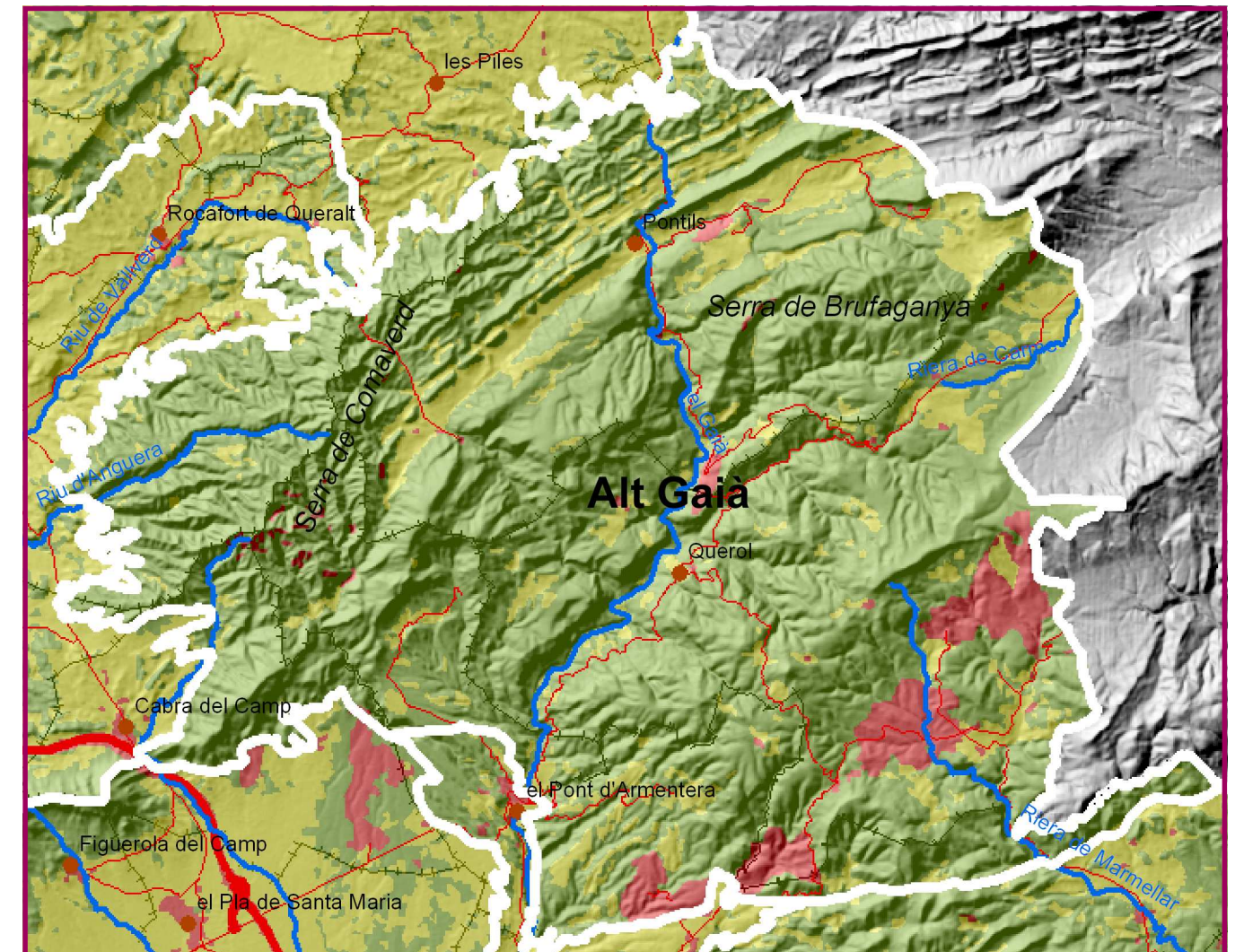


Figura 1.1. El paratge del castell de Saburella, inclòs en el Pla d'espais d'interès natural, és un dels paisatges més emblemàtics de l'Alt Gaià. Els conreus de cereals es localitzen en els replans mentre un mosaic de pinedes de pi blanc, garrigues i brolles de romaní colonitzen els vessants més costeruts. Al fons es divisa el petit nucli de Querol encarat a les cingleres de Sota-roques, al peu de les quals s'intueix el curs del riu Gaià.

Elements naturals i humans que constitueixen el paisatge

Les muntanyes de l'Alt Gaià configuren un sector extens de relleu abrupte format per un conjunt de serres disposades en paral·lel i esteses en direcció nord-est sud-oest, d'acord amb l'estructura general del relleu que pren la Serralada Prelitoral des del riu Anoia fins a les muntanyes de Prades. Es tracta d'un nus orogràfic molt extens que pel sud enllaça amb les serres del Montmell i més al sud encara, sense solució de continuïtat, un paisatge de baixes serres i turons continua pel massís de Bonastre i el Baix Gaià fins arribar a la costa, a tocar de la ciutat de Tarragona. El conjunt orogràfic esmentat és una barrera natural que s'interposa entre les planes que l'envolten: la conca de Santa Coloma de Queralt al nord, la plana de l'Alt Camp a ponent i la plana del Penedès al sud i sud-est.

Les serres de Brufaganya i del Comaverd, juntament amb els turons tabulars del sector del Montagut, constitueixen els relleus principals de la unitat. El cim culminant es troba en el Puig de Formigosa (1002m), a llevant del nucli de Querol.



Figura 1.2. El paisatge del sector del Puig de Formigosa i el Montagut es caracteritza per la densa coberta forestal. Les pinedes de pi blanc recobreixen gairebé la totalitat de l'espai i emmascaren l'estructura en costes que presenta el relleu.

Aquestes muntanyes, que assolixen en diverses ocasions alçades superiors als 900 metres, presenten tanmateix algunes planes i valls que s'interposen entre les alineacions principals i que són aprofitades per a l'establiment de conreus.

La geologia de la unitat respon a les característiques pròpies de la Serralada Prelitoral en el seu tram central. El sòcol està constituït per

pissarres paleozoiques que només afloren en un petit sector del vessant meridional de la serra del castell de Selmella. Sobre aquest sòcol paleozoic hi descansa la sèrie de materials del Triàsic: dos nivells de capes de calcàries i dolomies, que donen lloc a cingleres abruptes, intercalades per margues, gresos i argiles de color rogenc, que es comporten com a materials tous. De fet les cingleres calcàries, de color blanquinós, són visibles des de molts punts, com al paratge del castell de Saburella i constitueixen un element característic del paisatge. El riu Gaià, en seguir un traçat inversemblantment perpendicular a la disposició de l'estructura del relleu, ha obert estrets i escarpats congostos on també ha deixat al descobert els materials citats donant lloc a paratges d'alt valor escènic, com a les immediacions de Querol. En molts altres punts el relleu en costes, típic d'aquesta disposició dels materials, queda emmascarat per la densa coberta vegetal.



Figura 1.3. Detall d'un estrat de calcàries dolomítiques del Triàsic, material molt estès en el sector central de l'Alt Gaià i que dona lloc a cingleres i a un relleu en costes característic.

Tot el sector central de la unitat, des de la serra de Brufaganya cap el centre i el sud, està modelat en aquests materials del Triàsic. En aquest mateix sector, sobre els materials del Triàsic hi descansen argiles vermelles i gresos dipositats en el Paleocè. A continuació s'hi troben les calcàries i calcarenites de l'Eocè inferior, sense que hi hagi representació de la sèrie estratigràfica corresponent al Juràssic i al Cretaci. Aquest aspecte permet suposar que, en aquells períodes, el sector devia estar situat per sobre el nivell del mar. Les calcàries eocèniques només es mostren de manera contínua a l'est del Puig de Formigosa ja que al sector central de l'Alt Gaià han estat escombrades per l'erosió; només n'han quedat petits sectors residuals que coronen alguns turons com el Montagut, el Puig Rovira o el Puig de les Basses però que donen lloc a un relleu tabular molt característic. Des d'un

punt de vista geomorfològic, aquests sectors han estat inclosos dins la unitat de relleu coneguda com a Massís del Gaià.

Al nord de la línia imaginària de traçat est-oest, entre la serra de Brufaganya i la serra Voltorera, els materials del Terciari cobreixen ja totalment la litologia del Triàsic i predominen absolutament en el paisatge geològic del sector nord de l'Alt Gaià. A causa de l'aixecament del bloc central del Massís de Gaià, com a conseqüència del joc de falles que han actuat en aquesta àrea, els sediments terciaris van ser fortament basculats, de manera que el front de les capes aflora a la superfície del terreny i a mesura que hom es desplaça cap el nord permet seguir la seqüència de la sèrie de materials dipositats. Es van alternant les capes de calcàries, margues, gresos i argiles, generalment de colors vermellorsos i dipositades al llarg de l'Eocè. A les serres de Comaverd i dels Clots apareixen conglomerats, gresos i margues, també de colors rogencs, però corresponents ja al període Oligocè els quals enllacen sense solució de continuïtat amb les calcàries detrítiques, les margues i els gresos groguencs del centre de la Conca de Barberà.

Els cursos fluvials que creuen aquest espai són de poca importància, a excepció del riu Gaià. El Gaià neix al nord de la unitat, a la Conca de Santa Coloma de Queralt. Entra a l'Alt Gaià per Pontils, i segueix un recorregut de direcció nord-sud, tot vorejant les estribacions occidentals de la serra de Brufaganya. La part meridional de l'àrea d'estudi constitueix el límit amb la unitat Camps de Santes Creus. Els nuclis de població més importants se situen a les seves ribes: Pontils, Santa Perpètua de Gaià i Querol. El Gaià recull les aigües d'una densa xarxa de torrents que en general segueixen un traçat conseqüent amb la disposició del relleu i per tant una direcció est-oest.

Als sectors oriental i sud-oriental la disposició del relleu condueix a que el pendent tingui caiguda cap al Penedès i, per tant, hi hagi un conjunt de petits torrents entre els quals destaquen la riera de Marmellar i la riera de Pontons, que drenen les aigües al riu Foix. També a l'extrem nord-occidental, al peu de la serra de Comaverd, es troba el naixement del riu Anguera des d'on inicia el seu curs cap a l'interior de la Conca de Barberà.

El fort pendent que presenta l'Alt Gaià, gairebé onze graus de mitjana, condiciona en bona mesura els usos del sòl que s'hi desenvolupen. No és estrany, doncs, que la vegetació espontània ocupi més del 80% de la superfície de l'Alt Gaià. La vegetació arbustiva predomina en el paisatge. Les brolles de romaní (*Rosmarinus officinalis*) i el garric (*Quercus coccifera*), espècies molt afavorides pel substrat calcari, es troben esteses arreu, sobretot a la part occidental de la unitat, al nord del Pont d'Armentera. A l'est de l'eix nord-sud que representa el curs del Gaià, el predomini de les brolles mediterrànies s'alterna sovint amb bosquines i boscos de pi blanc (*Pinus halepensis*). El predomini del pi blanc s'accentua des de Querol en direcció sud-est, cap a les

urbanitzacions dels Ranxos de Bonany i de Mas Gassons i més enllà fins el Montmell, on ocupa vastes extensions sense solució de continuïtat. La manca d'un mosaic paisatgístic on aquestes grans pinedes s'alternin amb altres usos és un factor que augmenta el risc de produir-se un gran incendi forestal.

Els alzinars i les rouredes tenen una presència molt esporàdica i formen petits claps remanents dispersos en el paisatge. La massa d'alzinar més extensa es localitza a l'obaga del Puig de Formigosa, en el sector de la Fou del Cendra. A l'obaga del castell de Selmella i al sud-est del Montagut es troben també alguns claps d'alzinar de certa importància per la seva extensió. Les rouredes, al seu torn, es refugien als obacs més marcats. Aquest és el cas de les rouredes que es troben a l'indret conegut com l'obaga de Pontils; les del serrat de Camadall i les dels sots modelats pel torrent de la Rasa del Quer, al peu de la serra de Brufaganya. Els boscos i les bosquines de ribera són escassos i es localitzen exclusivament a les vores del Gaià, tot aprofitant les condicions favorables d'algun meandre com el que es troba al nord del nucli de Querol, i a les ribes del torrent de la Rasa d'Esplugues, tributari de l'Anoia i situat en el sector més oriental de l'Alt Gaià.

L'agricultura té un paper secundari a l'Alt Gaià. Tot i això la seva importància no resulta menyspreable. La principal àrea de conreu es localitza en el sector de Pontils. La particular litologia del sector, on



Figura 1.4. Les àrees de conreu més extenses es localitzen en l'eix Vallespinosa-Pontils-Valldeperes. La xarxa fluvial ha obert planes excavades en materials argilosos molt aptes pel conreu de cereals, tal i com es pot apreciar en la imatge que correspon al sector entre Montalegre i Valldeperes.

capacitat resistents de calcàries i gresos s'alternen amb materials menys consistents com les argiles i les margues, ha condicionat que els torrents

s'hagin encaixat en els materials més tous i hagin obert estretes valls aptes pel conreu. Així, entre Vallespinosa i Pontils s'estén una estreta faixa agrícola que s'ha instal·lat en l'angosta vall excavada pel torrent de la Rasa de la Coma. Entre Pontils i Valldeperes es troba una vall d'origen idèntic a l'anterior, que en realitat es tracta de la seva continuïtat, en aquest cas excavada pel riu de Sant Magí i ocupada també pels conreus. En conjunt es tracta d'una franja agrícola notable on predominen els conreus herbacis de cereals. Espais agrícoles importants, però d'extensió total més reduïda, es troben en altres valls i replans modelats, també, en les argiles i les margues, com a Sant Magí de Brufaganya i a les Esplugues.

Les condicions orogràfiques i la situació marginal de l'àrea, lluny de les principals ciutats i vies de comunicació, ha evitat la presència de les urbanitzacions en el sector nord. En canvi, al sud, tot seguint l'eix de la carretera TV-2441 que comunica la plana de l'Alt Camp i l'Alt Penedès des de Vila-rodonada i Aiguamúrcia fins a Pontons i Torrelles de Foix, ha proliferat la construcció d'urbanitzacions: Can Llenes, els Ranxos de Bonany, el Mas Vermell, la Ponderosa, lluny de tot arreu.

El 56% de la superfície de l'Alt Gaià ha estat inclosa dins la Xarxa Natura 2000. Amb el nom de Sistema Prelitoral Saburella-Ancosa es proposa una vasta àrea que s'estén des de la serra de Comaverd fins a la serra d'Ancosa, ja fora dels límits del Camp de Tarragona, i que entra en contacte amb el sistema de les Capçaleres del Foix. Aquest conjunt muntanyós configura una gran àrea de conservació de la biodiversitat en el sector central de la Serralada Prelitoral, amb un valor estratègic a causa de la seva situació en un nus orogràfic que cap el sud es perllonga pels relleus del Montmell, del massís de Bonastre i del Baix Gaià fins arribar a la costa.

Evolució històrica del paisatge

L'evolució del paisatge d'aquesta unitat muntanyosa està molt relacionada amb l'ocupació humana del territori. L'activitat humana hi és des d'antic. El repoblament a partir de l'expansió del Comtat de Barcelona es produeix des de finals del segle X. Llocs i castells tenen l'origen en aquest període.

Cal tenir present que el poblament històricament ha estat molt dispers. No hi ha cap població important i sí molta població disseminada, com així ho demostren els nombrosos masos existents. També s'ha de tenir present que una part de la població estava situada en zones altes, dalt de la muntanya, sobretot a l'àrea de Montagut. Hi ha una dada que és significativa i que marca una tendència en el poblament de les parts altes; l'any 1869 va ser assassinat el rector de Montagut per uns lladres ja que l'església, tot i la seva importància, estava isolada. La parròquia de Montagut era molt extensa i s'endinsava en zones més baixes com

la de Valldosera on començaren a reclamar no haver de pujar a Montagut pels serveis religiosos i poder utilitzar l'ermita de Valldosera com a parroquial.



Figura 1.5. La presència esporàdica d'antigues barraques d'agricultors, tot i no ser gaire freqüents, testimonien el desenvolupament de l'activitat agrícola en èpoques passades.

Les disputes van durar molts anys, però indiquen l'inici d'un lent procés de despoblament que es va aguditzar al segle XX. A *la Geografia de Catalunya* de Carreras Candi (1913 - 1918) s'especificava la distribució del terme de Querol: 4380 hectàrees sense cap conreu, 1701 de pastures, 108 d'inútils, 151 de bosc, 295 de secà, 4 d'horta, 295 de guaret, 168 de vinya, 13 d'oliveres i 3 d'arbres fruiters. Podem veure l'extraordinària primàcia de les terres no conreades que ocuparien el 89 % de la superfície. Però el més sorprenent és que només 151 hectàrees fossin considerades com a bosc. La importància de la ramaderia es veu reflectida en les 1701 hectàrees destinades a pastura.

La població d'aquest territori va començar a davallar entre 1860 i 1887, perdent en aquest període un 15 % dels efectius demogràfics. Ho va fer abans, doncs, que territoris propers on la vinya era hegemònica. Tot amb tot, hi ha dades de la població de l'any 1930 que encara indiquen la continuïtat de la població disseminada. Al terme de Querol, per exemple, estaven registrats 554 habitants, dels quals 151 corresponien al poble, 133 a masies properes al poble, 84 a Montagut, 53 a Esblada més 12 a la part de l'església, 41 a Bonany, 22 a Cal Baldric i la resta a masies concretes del terme, cap de les quals no tenia més de deu habitants. Tot i amb això, la despoblació del pla de dalt de Montagut ja estava en procés avançat.

En marxar els seus habitants les terres restaren mig abandonades fins que, posteriorment, la mecanització del camp i la millora dels camins va comportar la possibilitat de tornar a ser conreades. Tot i això, resten encara vius entre la gent gran de la zona els records dels conreus al voltant del puig de Montagut, de Ramonet i cal Boada, la zona de Formigosa, etc. D'un parell de dècades ençà es van començar a plantar vinyes, per part d'una coneguda marca de vins del Penedès i a hores d'ara pràcticament totes les terres conreades estan ocupades per la vinya. Les vinyes es troben situades entre els 800 i 900 metres. Algunes explicacions que s'han fet fins i tot es perceben des de la vall del Gaià. La part del Pla de Baix, zona de Valldosera i Bonany va aguantar molt més temps el procés de despoblament, que es va produir als anys 60 del segle XX amb certa celeritat. Amb pocs anys van tancar moltes cases del poble de Bonany i dels masos propers. I amb la venda d'algunes propietats es va iniciar el procés d'urbanització d'antics territoris conreats i també d'ocupats pel bosc. Al terme de Pontils el despoblament també va ser fort. Pobles com Santa Perpètua van quedar deshabitats. De fet, no hi va arribar la carretera fins quan ja gairebé no hi quedava ningú. Vallespinosa va estar a punt de quedar-ho també cap a la primeria dels anys 80. A la part oest, cap a Selmella i Saburella, també es va produir un despoblament gairebé generalitzat, que va comportar l'abandonament del petit poble de Selmella i d'un seguit de masies. A la zona nord-est, la dels plans al nord d'Esblada, darrerament també s'està introduint la vinya en terres que durant molt temps havien estat sembrades.

Els incendis forestals han afectat sovint la zona. La zona de Selmella i Saburella ho va ser cap a la dècada dels 70 del segle XX. El 1979 un foc iniciat al Pont d'Armentera va pujar pel Gaià fins a tocar Pontils. La part sud de Ramonet, cap al coll de l'Arboçar, també es va veure afectada no fa masses anys.

En general es pot dir que en el darrer segle l'evolució històrica ha estat caracteritzada per l'increment del bosc, provocat per l'abandonament de les pràctiques usals de pastoreig, i per l'abandonament de terres de conreu. També per la desaparició de la major part de la població disseminada i el manteniment amb oscil·lacions d'unes petites parts del territori dedicades als conreus. Així com per la substitució dels sembrats per la vinya en determinades zones, per a l'obtenció de vins de característiques centroeuropees.

Organització actual del paisatge

L'àrea de l'Alt Gaià es caracteritza per ser un territori de baixa muntanya mediterrània amb una posició geogràfica marginal, al nord-est del Camp de Tarragona, allunyat de les principals vies de comunicació i dels fluxos econòmics més rellevants. Els paisatges naturals predominen arreu i són els que de manera preferent donen caràcter a un espai que manté, però, les restes d'un antic patrimoni històric en les ruïnes d'un

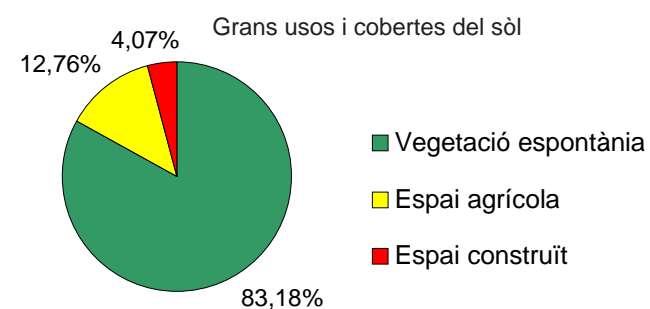


Figura 1.6. La potència dels relleus de l'Alt Gaià, acompanyada de la poca transformació, confereix a molts paisatges de la unitat una important vàlua estètica. És el cas, per exemple, del paisatge observat a Rocacorba (Querol).

bon nombre de castells i masos testimoni d'una pretèrita i rica activitat humana.

El mosaic paisatgístic de l'Alt Gaià està condicionat fortament pel fet de ser una unitat de relleu muntanyós, agrest, i modelat en materials predominantment calcaris. La xarxa fluvial s'ha encaixat en el rocam i ha obert estretes valls on es localitzen els assentaments humans i les activitats agrícoles. La mateixa estructura del relleu motiva que els espais aptes pel conreu siguin escassos i limitats als fons de les valls i els replans on afloren els materials més tous: argiles i margues.

Els vessants més abruptes i de sòls més magres, antigament conreats com testimonien les feixes abandonades, estan actualment recoberts per la vegetació. Pinedes de pi blanc, brolles i garrigues s'han ensenyorit del territori. Els alzinars, que per les característiques climàtiques de tipus mediterrani que imperen en el territori haurien d'estar força més estesos, apareixen només als indrets que han sofert un menor grau d'alteració en el passat recent. Les rouredes es localitzen a les obagues



més ombrívols on es donen uns topoclimes més humits.

Les limitacions a les activitats agràries que imposa el medi natural queden reflectides en la baixa densitat de població. El poblament està concentrat en nuclis petits i localitzats a la riba del riu Gaià, que és l'eix vertebrador del territori. Les vies de comunicació són de caràcter secundari i estan articulades per la carretera que, tot seguint el curs del Gaià, comunica el Pont d'Armentera amb Santa Coloma de Queralt.

En conjunt, el paisatge és força coherent, sense elements discordants excepte en el sector sud on es localitzen quatre grans urbanitzacions.

La població, molt escassa, està ubicada en indrets històrics i en urbanitzacions. La del terme de Pontils està repartida entre Pontils, Vallespinosa, Vilaperdius, Valldeperes i Santa Perpètua de Gaià, més la de Seguer, on una petita urbanització implantada dins una massa forestal acull població, sobretot de caps de setmanes i estiu. Querol conserva uns 15 o 20 habitants entre setmana al poble, més els que estan censats a les urbanitzacions situades a llevant de Montagut: Cal Llenes, els Ranxos de Bonany, el Mas Gassons i el Mas Vermell. En aquesta part també hi ha algun mas habitat i el petit indret de Bonany. A la part nord del municipi, hi ha el llogarret d'Esblada, on tan sols és habitable l'antiga rectoria. Més al nord, en direcció Igualada, hi ha algun mas, entre ells Mas Esplugas, al límit nord de la comarca de l'Alt Camp. Al sud del terme, tocant al d'Aiguamúrcia hi ha la petita urbanització de l'Arboçar. Les masies que configuraven l'antiga població dispersa del municipi de Querol en bona part es troben en estat ruïnós. S'han conservat, principalment per segones residències, les que estan més ben comunicades per carretera. Al sud de la unitat, dins del municipi d'Aiguamúrcia, hi ha la urbanització de Mas d'en Perers o Parés, que en els darrers anys ha augmentat el nombre de població estable.

La major part d'aquest territori pertany a la conca hidrogràfica del Gaià que el travessa de nord a sud. A la part oest hi ha una part que és feudatària del riu Anguera, afluent del Francolí. Al nord d'Esblada les aigües es decanten cap a la riera de Miralles, que confluiran a l'Anoia. A l'est de Montagut i del coll de la Torreta, el territori pertany a la conca de la riera de Marmellar, afluent del Foix. Però és el Gaià el que personalitza la major part del territori, partint en dos blocs el territori, sobretot les muntanyes. Tot i que neix a Santa Coloma de Queralt, és al nord d'aquesta unitat de paisatge on realment és configura com a riu. A l'entorn de Pontils, rep els torrents del Riudeboix, el de Biure i el de Sant Magí que li donen una nova aparença, de riu ja format. Més avall, tocant a Querol s'uniran al Gaià el torrent d'Esblada i el torrent de Comadevaques que baixa de Vallespinosa. De la part de Montagut baixen torrents curts de trajecte i de forta pendent.

La major part del territori està ocupat pel bosc. Els conreus ocupen una part petita de la unitat. Algunes de les localitzacions on tenen més importància són: al nord, la petita vall que, situada en diagonal, va de Vallespinosa cap a Pontils, Valldeperes i Sant Magí de la Brufaganya.

L'espai està ocupat bàsicament per conreus de cereals. Al costat del llogarret de Vilaperdius i a llevant de Sant Magí de la Brufaganya dedicats també als cereals. Seguint la carretera d'Esblada a Santa Maria de Miralles trobem unes planes dedicades, també en bona part als cereals. A la zona alta situada al voltant de Ramonet, Montagut i Formigosa es troben camps de conreu ocupats per la vinya. Seguint el curs del Gaià del Pont d'Armentera cap a Querol, hi ha algunes petites parades d'ametllers i vinya. Cap a la zona sud a l'entorn de Santa Agnès, Cal Saperó i la Portella, també hi ha terres de conreu bàsicament dedicades a la vinya. A la part sud est de l'Alt Gaià, a la zona aiguavessant de la riera de Marmellar, hi ha algunes planes i camps de conreu dedicades a la vinya i als cereals.

La carretera més important és la C-37, que creua la unitat de sud a nord-est. La carretera connecta Valls i Igualada. Una altra carretera més petita és la sinuosa TV-2441, entre Santes Creus i Pontons, ja a l'Alt Penedès. D'Esblada surt una carretera local, la T-201, que un cop situada a tocar el Gaià, puja cap al nord seguint el traçat del riu, cap a Santa Perpètua, Pontils i cap a Santa Coloma de Queralt. A Pontils la TV-2011, va en direcció est cap a la vall de Sant Magí per enllaçar a la carretera de Santa Coloma a la cruïlla de Santa Maria de Miralles. De la part nord oest baixa la carretera local cap a Vallespinosa. Altres pistes forestals i/o agràries asfaltades fan de connectors entre zones d'aquest territori. Una d'important és la que puja des del coll de la Torreta fins als peus de Montagut i després baixa cap a Querol. Una altra comunica Vallespinosa amb Pontils.

Expressió artística del paisatge

Com a expressions estrictament literàries que parlen de l'Alt Gaià cal esmentar la narració «Sant Magí del barretet» de mossèn Joan Segura publicada a *A estones perdudes* per la Il·lustració Catalana, a principis —es creu del segle XX—, en la qual l'autor fa una excel·lent descripció de l'aplec de Sant Magí de la Brufaganya, tal com devia celebrar-se a tombant de segle. A partir dels anys trenta del segle XX trobem un altre autor que posa els ulls en alguns indrets del Gaià. Ens referim a Josep Iglésies, que l'any 1932 a *La terra d'en Gallerí* fa unes descripcions literàries de Vallespinosa i de Selmella. Més endavant, l'any 1948, a *Les ciutats del món* descriu Pontils, Santa Perpètua de Gaià i Querol, acompanyats aquesta vegada per uns dibuixos a la ploma, fets segons sembla pel mateix Iglésies sota el pseudònim de Joan Dolçafel. Josep Santesmases en el recull d'articles *Riu avall* publicat l'any 2002 n'inclou un sobre Montagut i un altre sobre Selmella. També s'ha publicat el llibre de prosas poètiques sobre llocs de les terres del Gaià *Santes Creus i les terres del Gaià. Proses pintades*,

amb textos de Josep Santesmases i il·lustracions de Joan Cunillera. Hi ha textos i dibuixos dedicats a: Sant Magí de la Brufaganya, Pontils, Santa Perpètua del Gaià, Vallespinosa, Esblada, Saburella, Selmella, Querol, Montagut i Pinyana. Vidal Vidal a *Les Rutes de Ponent II. El País de les Pomes*, parla sobretot de Sant Magí de la Brufaganya.

En el camp de les guies s'han d'esmentar les diverses edicions de *Guia-itineraria de les regions compreses desde Montserrat al Camp de Tarragona y desde la Segarra al Panadès*, d'Artur Osona de finals del XIX. Més endavant hem d'esperar a la gran guia de Josep Iglésies i Joaquim Santasusagna *Les valls del Gaià, del Foix i de l'Anoia* publicada l'any 1934 que és una gran font de toponímia i de descripció paisatgística. Una excel·lent guia contemporània és *L'Alt Gaià, entre la Segarra i el Camp* de Ignasi Planas de Martí publicada l'any 1999 amb la major part de guies referides a la unitat de paisatge present. Específicament centrada en els castells del Gaià trobem la guia també editada l'any 1999 de Marina Miquel, Josep Santesmases i Dolors Saumell, *Els Castells del Gaià*, amb quatre de les nou rutes dedicades a castells situats en aquest territori.

Des d'una perspectiva històrico-geogràfica literària s'hauria de contemplar el llibre *Riberes del Gaià* publicat l'any 1931 per Francesc Blasi Vallespinosa, el capítol «Pel Gaià abrupte» de Josep Santesmases del col·leccionable del setmanari *El Pati A vol d'ocell* del 1999. També ens hem de referir als llibres de Ricard Serra de la col·lecció *Comarques i Subcomarques de Catalunya*, Volum 2.1 *Conca de Barberà. Priorat. Ribera d'Ebre* del 1998 i el volum 1,1 *Alt Camp. Baix Penedès* editat el 2005. També és interessant el llibre *Història del Santuari de Sant Magí* publicat l'any 1887 pel mossèn Joan Segura i reeditat l'any 1994 per l'Associació Cultural Alt Gaià. Per temes històrics i també descriptius de Montagut i de Valldossera és interessant el llibre

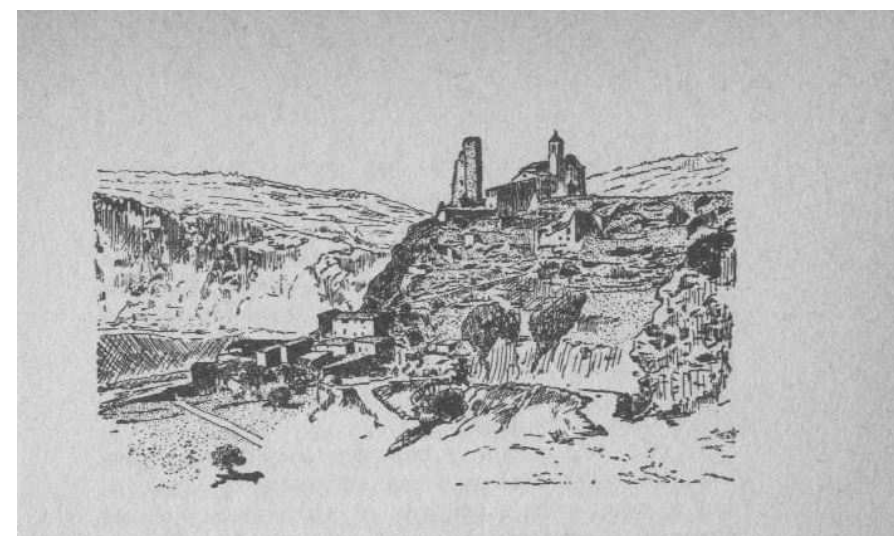


Figura 1.7. Dibuix del nucli de Santa Perpètua de Gaià inclòs en el llibre *Les ciutats del món* de Josep Iglésies publicat l'any 1948, on es descriu i dibuixa diversos pobles de muntanya del Camp de Tarragona, en un moment de declivi socioeconòmic i demogràfic d'aquests nuclis. (pàg. 115)

de Josep Llenas i Rovira *Reculls històrics de Montagut i Valldossera* publicat per l'Institut d'Estudis Vallencs l'any 2001.

En el camp de les imatges cal valorar la *Col·lecció iconogràfica de quinze goigs del gloriós màrtir Sant Magí de la Brufaganya* editat l'any 1974 amb textos històrics i dibuixos de Vicent Morera i Bori. També les fotografies de l'*Àlbum Meravella*, volum IV de 1931. De postals se'n recorden unes de Santa Perpètua i de Pontils, acolorides que se situarien en el primer terç del segle XX. Com a document gràfic d'aquesta mateixa època cal esmentar el llibre *La vall del Gaià al primer terç del segle XX. Fotografies de Francesc Blasi i Vallespinosa*, publicat l'any 2000 pel Centre d'Estudis del Gaià, amb fotografies de Sant Magí de la Brufaganya, Santa Perpètua de Gaià, Seguer, Vallespinosa, Querol, Saburella, Montagut i l'església de Sant Jaume.

Dinàmica actual del paisatge

El paisatge de l'Alt Gaià està sotmès als agents i processos que condicionen les dinàmiques territorials pròpies de la muntanya baixa mediterrània en les darreres dècades. Es poden resumir en: una regressió demogràfica en relació amb el progressiu abandonament de les activitats agrícoles i en la pèrdua de valor econòmic dels aprofitaments forestals. Una dinàmica que s'ha produït amb més intensitat al sector nord de Querol. La desaparició de conreus també s'ha donat a Pontils, però aquí l'activitat agrícola gaudeix encara d'una presència important.

El manteniment del mosaic paisatgístic tradicional és més evident a la part occidental i nord de la unitat, mentre que al sectors est de Querol i nord d'Aiguamúrcia les transformacions han estat més intenses amb l'aparició de grans urbanitzacions els anys 70 i 80 del segle XX.

La regressió demogràfica d'aquest territori es plasma sobretot en l'abandonament gairebé total de la població disseminada fet que ha tingut efectes evidents en el paisatge. Per una banda, els espais forestals han crescut sense gairebé aturador a costa dels camps de conreu abandonats, alguns dels quals gairebé no són identificables. Alguns records dels més vells de la contrada expliquen que en el primer terç del segle XX el territori era molt més deforestat. És simbòlic el puig de Montagut amb la punta escapçada del seu cim —el pla de l'antic castell— perfectament visible. Avui la vegetació acaba la silueta en perfecta punta. I, per l'altra, els conreus que persisteixen en les zones més muntanyoses, sobretot els de Montagut-Formigosa han passat a ser gestionats per una gran empresa de vins, amb la plantació de varietats de raïm centreeuropees. Per tant, el paisatge agrari que personalitza aquest espai de muntanya ha canviat totalment. A la part nord d'Esblada, tot i que continua predominant el conreu de cereals, darrerament també s'hi està introduint la vinya, per les mateixes raons.

El bosc de ribera i tota la vegetació propera al riu no rep massa pressió antròpica: ni explotacions forestals, ni pasturatge ni cap altre ús que limiti el seu creixement ni que el reguli.

La presència humana a l'Alt Gaià és molt minsa. Fa temps que les parts altes de la muntanya estan despoblades. Es van abandonar masies i llogarrets com ara Selmella i Esblada. La població del municipi de Pontils és molt baixa. Sens dubte, la proximitat de Santa Coloma de Queralt és un factor determinant. Tanmateix, els poblets en general estan ben conservats, i s'ha produït en les darreres dècades una recuperació de cases abandonades, sobretot com a segones residències. Cap a la part de Selmella, l'arribada de capital forani destinat a la compra de camps i l'antic poble ha comportat l'explanació d'antics camps de conreus amb un cert desordre visual i sense que se'n vegi massa el rendiment agrari possible.

Valors paisatgístics

Entre els **valors ecològics** destaca la presència de diverses àrees incloses en el Pla d'espais d'interès natural, així com la inclusió d'altres espais en la Xarxa Natura 2000.

L'espai d'interès natural de Saburella està totalment inclòs en aquesta unitat, ocupant 1.784'39 hectàrees, la major part (1.167'83) de les quals corresponen al terme municipal de Querol. Els motius de la inclusió en el PEIN van ser el seu interès faunístic, amb un gran nombre d'espècies de la fauna pròpia de les garrigues i rocams mediterranis, a més dels importants enclavaments de vegetació submediterrània del país de les rouredes de fulla petita, que es plasmen en el paisatge.

L'espai d'interès natural d'Ancosa-Montagut està present en l'Alt Gaià en forma de tres enclavaments aïllats entre sí, concentrats exclusivament en el terme municipal de Querol (1.302'30 hectàrees). El motiu d'inclusió en el PEIN van ser la seva peculiar situació geogràfica de transició entre diferents ambients, plasmada en l'elevada diversitat i singularitat dels seus elements florístics i faunístics.

La darrera inclusió d'espais a la Xarxa Natura 2000 relliga els EIN's esmentats a més del de la serra de Miralles-Queralt, fora de la unitat, incloent-hi pràcticament tot el territori, a excepció de petits enclaus corresponents als assentaments urbans.

Pel que respecta als **valors estètics**, alguns dels quals també es podrien considerar ecològics, destaca la major part del llit del riu Gaià i dels seus torrents. De nord a sud, l'espai de les ribes del Gaià ha trobat a l'entorn de Pontils la incorporació dels torrents del Riudeboix, del de Sant Magí i del de Biure, on el cabal d'aigua ha augmentat considerablement. El territori, de Pontils a Santa Perpètua, es va tornant progressivament agrest. A Santa Perpètua s'ha assolit un dels màxims espais de bellesa, amb un seguit de sumes, tant naturals com aportades per la presència humana: la resclosa d'en Solé, les petites hortes, el meandre del riu, l'avenc, la font, el cingle vertical on s'arrecera el poble i on s'ubiquen, dalt de tot, les restes del castell amb la seva magnífica torre i les petites terrasses de conreu. Santa Perpètua avall, el riu continua encaixonat. A Seguer hi ha una petita obertura i més avall s'entra a l'espai més feréstec i espectacular del Gaià: a partir de l'antiga casa de cal Camadall, el riu s'engarjola entre parets verticals de roca, formant una gairebé perfecta U. Un cop passat el gorg negre, ben a prop de Querol, el riu es va obrint progressivament i les muntanyes es van allunyant de les seves ribes. Tot i així, fins al Pont d'Armentera el paisatge és plenament de muntanya. El torrent de Comadevaques que baixa de Vallespinosa és d'una gran bellesa estètica. Avui es pot seguir en part per una pista. L'espai rocós de les vessants del torrent, el bosc de l'entorn, el de ribera i les restes que ens testimonien els antics conreus abandonats formen un conjunt harmònic.

Un altre espai significat és el que conforma la part oest de la unitat, format pel Montclar, per la serra del Comaverd, el Gogulló, la serra Morena, Selmella i Saburella, una part del qual està inclosa en l'EIN de Saburella. La configuració d'una part d'aquestes muntanyes és de conglomerat (Montclar, Comaverd), i per tant, forma un paisatge de relleus singulars, aspres, despulats, que s'encadenen en la solitud d'aquest espai.

L'altre espai important des del punt de vista estètic (en relació al predomini d'elements naturals), és el petit massís configurat per Ramonet, Montagut, Formigosa, la Rimbaldà i que continua fora de la unitat cap al nord a través del puig Castellar i la serra d'Ancosa. La silueta de Montagut i Formigosa és visible des de diversos indrets; des de bona part del Camp de Tarragona, per exemple. Aquest territori és una mena de petit món, que tingué en el passat una vida pròpia. Per aquest motiu està sembrada de masies, la major part avui en ruïnes, i és presidida per l'església de Sant Jaume, que era parroquial. És interessant observar un seguit de camps de conreu (avui ocupats per la vinya) situats entre els 800 i els 900 metres.

La serra de la Brufaganya, sobretot la vessant nord, té un interès especial per la presència de la roureda, que es recupera en bona part una vegada abandonada la seva explotació per a llenya. Són d'alt valor estètic els roures centenaris situats a l'entorn de Sant Magí de la Brufaganya.

Com a espais d'un valor estètic vinculats amb l'agricultura, hauríem de remarcar les valls allargassades que trenquen en diagonal el Gaià, de Vallespinosa a Pontils i cap a Sant Magí, que són paisatges de gran bellesa en totes les fases de l'evolució del conreu dels cereals.

Un altre espai significat i diferenciat a partir de la presència de terres de conreus el trobem situat al nord d'Esblada, ocupat pels cereals i també per la vinya. De terres més aviat fosques, vermelloses, en pujar del sud resulta un espai suau i amable després de passar la zona muntanyosa del Gaià.

A la part sud-est de la unitat, s'hi localitza un altre espai de conreus interessant, tot i que molt pressionat per les urbanitzacions, situat entre Valldossera i Bonany, ocupat per vinya i cereals al costat de la riera de Valldossera.

Entre els **valors històrics i patrimonials** s'han de remarcar de manera molt especial els castells d'origen medieval que estan distribuïts arreu de l'Alt Gaià. Són la part més significativa dels que des de l'any



Figura 1.8. Situat en un entorn privilegiat, el nucli de Santa Perpètua de Gaià constitueix un important patrimoni arquitectònic.

1993 es coneixen com a «Castells del Gaià». Aquests són: Pontils, Rocamora, Santa Perpètua de Gaià, Seguer, Querol, Pinyana, Montagut, Ramonet, Montclar, Vallespinosa, Saburella i Selmella. La majoria de les restes d'aquests castells corresponen a l'època medieval, amb poques modificacions posteriors. Junt amb d'altres de situats més al nord i més al sud són un exponent magnífic per entendre l'expansió del Comtat de Barcelona i l'establiment de la línia fronterera, durant un

període molt llarg, a l'entorn de l'orografia del Gaià. Els detalls més remarcables que personalitzen el paisatge són: el castell de Pontils, situat estratègicament dalt d'un turó damunt mateix del poble i al peu del Gaià i del pas que genera entre les terres de la Baixa Segarra i el sud del Camp de Tarragona; el de Santa Perpètua, tal vegada el que aporta al paisatge unes dosis de bellesa més grans, amb una torre que està situada dalt d'un peny vertical, damunt mateix del Gaià i del petit poble, en un espai d'una gran harmonia paisatgística; Querol no es podria entendre sense el seu castell, que culmina el poble i al qual s'adapta al creixement urbà i a les seves puntuals necessitats defensives; el de Pinyana està situat dalt d'un peny rocós a la vessant que des dels plans de Montagut baixa cap al Gaià, i és un clar exemple de castell-roquer i respon a la concepció primigènica de punt de defensa fronterera; la singularitat de la torre del castell del Montclar consisteix en la seva situació, al lloc del cim, a més de 900 metres d'altitud. El de Vallespinosa guarda el poble apinyat que s'arrecera sota del rocam que l'acull; el de Saburella situat en un turó a la dreta del Gaià, amb les seves tres robustes torres i per la seva tipologia constructiva és d'un gran interès; i finalment el de Selmella, situat damunt del petit poble abandonat, amb una gran visió sobre el Camp, amb les seves restes que s'alcen damunt d'un peny de roca.

També destaquen com a valor patrimonial, en el seu conjunt, les masies que acollien bona part de la població. El seu estat de conservació és molt divers, des de la ruïna total a la seva conservació com a primera o segona residència.

Els **valors religiosos i espirituals** estan representats per les esglésies, santuaris o ermites disperses o situades als petits pobles, com ara Sant Magí de la Brufaganya, Sant Jaume de Rocamora, Sant Miquel del Montclar, Sant Jaume d'Esblada, Santa Maria de Querol, Sant Jaume de Montagut, Santa Maria de Valldossera i Santa Agnès i, sense cap mena de dubte, cal destacar el santuari i la capella de les fonts de Sant Magí de la Brufaganya.

Sant Magí de Brufaganya conforma un conjunt de valors importants: estètics (pel seu paisatge i pels roures centenaris que s'apleguen pels costats dels camins per on arribaven els pelegrins), religiosos (per la dimensió territorial de la devoció al sant), històrics (per la mateixa història que arrenca amb el martiri de sant Magí i la llegenda de l'origen miraculós de les fonts), identitaris (en relació a poblacions com ara Tarragona que tenen el sant com a patró i hi van a cercar les aigües el dia de Sant Magí). L'ermita de Valldossera també congrega una certa devoció i una funció de trobada en l'aplec anual. Com a valor patrimonial cal remarcar l'església de Sant Jaume de Montagut de transició entre el romànic i el gòtic, situada en els plans sota el puig de Montagut, antiga església d'una rica parròquia de masies disperses. Cal també tenir en compte els pous de la neu de Montagut, de Ramonet i sobretot el de mas Ferran.



Figura 1.9. Sant Jaume de Montagut.

Com a conjunts urbans hem de remarcar els de Vallespinosa, Santa Perpètua de Gaià i, en part, el de Querol. Sobretot és remarcable l'extraordinària recuperació que s'ha produït a Vallespinosa. A finals dels anys 70 del segle XX tot indicava que el poble acabaria abandonat. Moltes cases estaven deshabitades, algunes en ruïnes. Però sortosament avui és un indret que, en bona part com a segona residència, ha recuperat amb gran dignitat i sentit estètic el conjunt urbà. Aquest procés s'ha produït també a Santa Perpètua.

L'Alt Gaià també té, en el seu conjunt, un **ús social** de lleure força destacable, i avui en dia és visitat, sobretot en caps de setmana, per excursionistes a la primavera i a la tardor, i caçadors i boletaries també a la tardor. Esment a banda mereix la zona de St. Magí de la Brufaganya que, com s'ha explicat anteriorment és un indret força concorregut, especialment pels que s'hi acosten a buscar aigua.

Principals rutes i punts d'observació i gaudi del paisatge

La ruta per carretera més important és la del Pont de l'Armentera a Santa Coloma de Queralt. Del Pont d'Armentera a Querol, per la C-37 de Valls a Igualada, permet observar l'orografia del Gaià, i la seva progressiva transformació en zona de plena muntanya. De Querol a Esblada, és un continuat ascens cap als plans d'Esblada, tenint a llevant els vessants boscosos de Formigosa, i situats ja en la vessant de la riera de Miralles, cal Gomà, Les Esplugues i Valldeserves. Fins a Querol, la carretera va paral·lela al Gaià i de Querol a Esblada al torrent del seu nom. A Esblada s'agafa la carretera T-201, que permet tornar a

situar-se al costat del riu Gaià, i es dirigeix cap a Seguer, Santa Perpètua de Gaià i Pontils, indrets que es troben de pas cap a Santa Coloma de Queralt. El trajecte des de Seguer a Santa Perpètua és de gran espectacularitat. A Pontils, es pot agafar un trencall a dreta o a esquerra, la carretera TV-2011, cap a l'est es dirigeix cap a la vall de Sant Magí: Valldeperes, Vilaperdius, Sant Magí de la Brufaganya (on una petita carretera porta fins al Santuari de Sant Magí de la Brufaganya), fins arribar als límits de la unitat. Des d'aquesta part hi ha la visió més majestuosa del Montclar. Cap a ponent, una pista asfaltada condueix cap a Vallespinosa entre una allargassada vall de sembrats, des d'on es pot sortir cap al coll de Deogràcies per la TV-2015. Si es torna a la ruta, per la T-201, s'arriba als límits de la unitat abans de Sant Gallard i Santa Coloma de Queralt, que ja formen part de la unitat de la Baixa Segarra.

Altres rutes en cotxe interessants creuen la part sud-oest de la unitat. La carretera de Santes Creus a Pontons (TV-2441), supera el coll de la Torreta que fa de límit entre les conques del Gaià i de la riera de Marmellar. A l'alçada dels Ranxos de Bonany surt una carretera (T-244) que condueix cap al Pla de Manlleu; o just al coll de la Torreta sorgeix una pista asfaltada que ascendeix fins als plans situats a l'entorn de Montagut.

Els itineraris no motoritzats més destacats per descobrir llocs rellevants de la unitat, i gaudir del paisatge de l'Alt Gaià, són: el camí que va de Biure de Gaià en direcció sud, fins a dalt del Montclar (948 m). La confluència entre el GR-7 i el GR-175, que descriu una ruta circular resseguint per l'oest la carena de la serra de Comaverd, passant pel Cogulló (879 m) i el Puig de Comaverd (908 m), i pel costat est segueix la vall del torrent de Collmagí; aquest itinerari es comparteix amb la unitat veïna de la Conca de Poblet. Una altra ruta circular és la que passa per l'ermita de Sant Jaume de Montagut, i voreja el mateix Montagut (964 m) seguint el GR-172 per la banda est, i el camí de Querol a Valldossera per la oest. Per últim destaca el camí que neix a Vallespinosa i ens porta en direcció sud fins al castell de Saburella.

Tampoc es poden obviar els senders de gran recorregut (GR) que travessen la unitat, els dos de sud-oest a nord-est, i són: el GR-7 a la part septentrional, i el GR-172 a la zona més meridional de la unitat. Com també el GR-175 que creua de nord a sud per la part occidental de la unitat.

Com a punts d'observació del paisatge cal remarcar, per damunt de tots, el cim de Montagut (964 m), punt geodèsic de primer ordre, des d'on es pot observar una gran extensió de l'Alt Gaià (Santa Coloma, Santa Perpètua, el Montclar), el Camp de Tarragona amb les muntanyes de Prades al fons, també la Mola de Colldejou, el Montsià i, en dies clars, fins als Ports. També es divisa una gran extensió de mar, fins a la part del Delta de l'Ebre, amb Tarragona i el cap de Salou ben visibles.

Una altra talaia és la muntanya del Montclar (948 m), balcó formidable cap a la Baixa Segarra, cap a una part de la Conca de Poblet i del Camp de Tarragona i també cap a Montserrat, on sembla que hi condueixin les serres de Queralt i de Miralles. Una visió esplèndida de tot el Camp de Tarragona es té des de la talaia del castell de Selmella, des d'on també es pot veure una panoràmica del massís de Montagut-Formigosa.

Els cims del Cogulló (879 m), del puig de Comaverd (908 m) i del puig de Formigosa (1.002 m), també són altres punts de visió sobretot de l'espai feréstec, solitari, de la part de llevant de la unitat.

Riscos i impactes

Els principals impactes deriven del risc de grans incendis forestals degut a la configuració d'extenses masses boscoses sense gairebé discontinuïtats. Un risc que augmenta a la perifèria de les urbanitzacions enclavades al sector de contacte amb la unitat del Montmell.

La quantitat de muntanya amb extenses masses forestals que inclou l'Alt Gaià fa pensar que el risc d'incendi és alt. Periòdicament alguna part o altra en pateix algun. Hi ha zones més castigades per ser tal



Figura 1.10. Les urbanitzacions de Can Llenes o els ranxos de Bonany, a Querol, tenen impacte en una unitat de paisatge poc antropitzada.

vegada més seques, amb una vegetació més piròfita, com pot ser la zona de Selmella-Saburella, o la zona de la vessant sud de Montagut.

D'exemples de grans incendis forestals hi ha el de l'any 1979, que

iniciat prop del Pont d'Armentera, va arribar quasi a Pontils, cremant un total de 5.403 hectarees, totes del terme municipal de Querol.

Hi ha urbanitzacions que incrementen considerablement el risc d'incendi forestal, sobretot les del terme municipal de Querol, especialment les de Mas Vermell i Mas Gassons. La petita urbanització de Seguer, al terme de Pontils, també està situada entre zones forestals i amb poques vies d'accés.

La carretera Valls-Igualada (C-37) segueix la vall del Gaià i del torrent d'Esblada. És una carretera amb moltes corbes, que s'adapta a l'orografia existent. Fa temps que està previst un projecte de renovació de la carretera amb l'eliminació de moltes corbes. De fet, fa poc temps s'ha fet l'ampliació des del Pla de Santa Maria fins al Pont d'Armentera. Cal pensar que qualsevol projecte que modernitzi la carretera i la faci una via més ràpida i fins i tot segura, pot comportar un impacte en el paisatge.

La rendibilitat de la producció agrària és un factor clau per a mantenir els pocs paisatges agraris de l'Alt Gaià i per assegurar espais de conreu entre les masses forestals. Per una banda es consideraria oportú que el terme municipal de Querol pugui incloure's a la D.O. Penedès, sobretot per a les explotacions vitivinícoles familiars, per tal que puguin



Figura 1.11. Extracció d'àrids a Viladepedius (Pontils).

continuar conreant les terres, especialment en el sector sud-est de l'Alt Gaià, cap a la carretera de Pontons (zona de Bonany i Vallbossa). Un factor important que pot incidir en el paisatge són els baixos preus dels cereals d'aquests darrers anys i la possible minva o desaparició de les subvencions comunitàries. Tot això podria afectar la continuïtat

del manteniment d'aquest conreu a la zona alta de la unitat sobretot a les valls situades entre Vallespinosa, Pontils i Sant Magí de la Brufaganya.

La proliferació d'urbanitzacions també pot esdevenir un risc per al manteniment de l'equilibri paisatgístic d'aquest territori tenint en compte que al sector est de l'Alt Gaià ja existeixen bastantes urbanitzacions. De tota manera, cal tenir en compte que la nova Llei d'urbanitzacions preveu millorar l'ordenació d'aquests espais.

L'àrea extractiva de Viladepedius, a Pontils, és un altre element que genera un impacte en el paisatge de la zona.

Descripció de la possible evolució de l'Alt Gaià

És de preveure que, en un futur proper, la tendència observada d'estancament demogràfic, abandonament de conreus i augment de la massa forestal es mantingui, encara que el desenvolupament d'activitats econòmiques relacionades amb el sector de l'ecoturisme que es fonamentin en els valors naturals i el ric patrimoni històric del paisatge de l'Alt Gaià podria ser un factor de revitalització socioeconòmica del territori.

En relació amb aquests punts, en aquesta unitat hi hauria tres factors que condicionarien l'evolució futura del paisatge. En primer lloc, la gestió de les superfícies forestals, que ocupen la major part del territori. En segon lloc, els rendiments econòmics de les zones agrícoles que encara es conserven, i finalment, les polítiques urbanístiques, sobretot les de nova implantació.

Les superfícies forestals de tot aquest territori fa anys que han anat transformant lentament el paisatge, amb el seu creixement natural i també com a resultat de repoblacions fetes dècades enrere. Per tant, aquest procés sembla que prosseguirà.

Es podrà observar com les zones cremades de fa unes dècades aniran reconstituïnt-se en masses forestals arbrades pròpies de la zona. Avui

en dia en alguns indrets ja es percep un dens creixement d'aquestes masses, especialment de brolles amb pi blanc (*Pinus halepensis*). Resulta imprescindible gestionar o controlar les masses forestals, potser sense obtenció d'un rendiment econòmic, però sí tenint present la conservació del patrimoni forestal, amb mesures que serveixin de control davant del risc d'incendis forestals, molt important en els períodes estivals.

Pel que respecta a les superfícies agrícoles, cal tenir en compte la diferenciació entre les zones de cereals i les de vinya. Les de cereals, que corresponen sobretot a la part nord, sembla que no haurien de tenir problemes si les polítiques agràries europees, i perquè no també les pròpies, permeten un rendiment raonable de les explotacions. Darrerament no és el que succeeix i per tant pot ser que es deixin de sembrar les terres més marginals. Una bona gestió del territori passa per mantenir totes les terres que avui estan dedicades als cereals, pensant a més que són terres productives i que durant bona part del segle XX han tingut prestigi —incloses en el context de la rodalia de Santa Coloma de Queralt— com a terres productores de bons blats i ordis.

De les terres dedicades a la vinya, caldria fer-ne dues distincions per observar la possible evolució futura. Unes que, de fet són les d'implantació més recent, són gestionades per una gran marca de vins (tant al nord d'Esblada, com a l'entorn de Montagut-Formigosa), sembla que tenen la viabilitat econòmica assegurada ja que representen una aposta per a aconseguir vins procedents de varietats centreeuropees que necessiten unes condicions climatològiques que en aquest territori les proporciona l'altitud. L'altra part de vinya, bàsicament del terme de Querol, està condicionada per la problemàtica que afecta el sector i les empreses familiars agràries, amb l'agreujant que no està inclosa en la denominació d'origen Penedès. Per tant, per aquestes poques famílies seria molt beneficiós poder situar-se en aquestes denominacions per a poder assegurar la continuïtat de les explotacions. D'això en depèn l'evolució del paisatge de la part sud-est de la unitat.

En referència al tercer element, l'urbanisme, cal tenir present que establir població, sigui en primera o segona residència, en espais de muntanya que mai han estat densament habitats és un risc. Aquests espais forestals haurien de tenir una funció més relacionada amb la d'espai natural, en un context de territori situat a mig camí entre les regions densament urbanitzades del Camp de Tarragona i la Regió Metropolitana de Barcelona.

La Llei de regularització i millora d'urbanitzacions amb dèficits urbanístics aprovada l'any 2009, preveu la millora de les condicions de les persones que viuen en urbanitzacions construïdes els anys 60 i 70 del segle XX. El desembre de 2009, el departament de Política Territorial i Obres Públiques va donar subvencions a diversos municipis per regularitzar la situació urbanística i millorar els serveis bàsics. Un dels municipis beneficiats és Querol per la urbanització de Mas Vermell.

Per tant, és possible que es puguin anar regularitzant les urbanitzacions i reduir el seu impacte en el paisatge.

Oportunitats:

- Gairebé el 60% de la superfície de l'Alt Gaià gaudeix d'alguna figura de protecció. Això no significa una millor gestió dels espais naturals mentre aquests instruments no es desenvolupin correctament. Les figures de protecció són importants per garantir la funció de connectivitat que efectua l'Alt Gaià, donada la seva localització com a nus orogràfic de la serralada Prelitoral.
- L'ús social de la zona de Sant Magí de Brufaganya, podria ser un element que contribuís a la revalorització de l'Alt Gaià i ajudés al desenvolupament d'una activitat turística de caràcter rural i patrimonial.
- La creixent preocupació per a la protecció del territori, l'entorn natural i la vida rural que mostren sectors de la població de l'Alt Gaià, pot ser un factor que contribueixi a la sensibilització per mantenir un paisatge de qualitat.
- Els punts culminants del relleu de l'Alt Gaià són punts de referència visibles des de les contrades veïnes, alhora que ofereixen uns miradors privilegiats cap a les planes circumdants.

AVALUACIÓ DEL PAISATGE

Avaluació d'amenaques i oportunitats

Amenaces:

- L'agricultura està present en l'Alt Gaià però té un caràcter secundari i resta reduïda als pocs espais planers pròxims al riu Gaià i els seus afluents. Per tant, la seva continuïtat està molt condicionada per l'evolució del mercat que actualment encara permet la producció.
- La presència de grans urbanitzacions a la meitat sud de la unitat té un fort impacte sobre el territori i pot originar futurs creixements o noves urbanitzacions.
- La meitat nord de l'Alt Gaià presenta una forta tendència al despoblament i la població disseminada gairebé ha desaparegut. La població resta concentrada als principals nuclis que també han anat perdent habitants. Actualment, aquesta tendència està sent corregida amb la restauració d'edificis amb la vocació de transformar-los en segones residències.
- En general, l'Alt Gaià presenta un alt grau d'aïllament de les dinàmiques econòmiques del seu entorn.

PLANIFICACIÓ DEL PAISATGE

Objectius de Qualitat Paisatgística

Els objectius de qualitat paisatgística (OQP) que s'exposen a continuació són específics d'aquesta unitat de paisatge. Igualment, també són d'aplicació els objectius de qualitat paisatgística definits per a tot l'àmbit territorial del Camp de Tarragona continguts en el capítol 12 de la present memòria (volum 1).

OQP1.1

Un paisatge de muntanya mitjana lliure de transformacions i processos d'artificialització que mantingui l'escenari de gran valor escènic que conforma. Aquest paisatge està caracteritzat per extenses pinedes de pi blanc molt contínues, brolles de romaní sobre materials calcaris i planes agrícoles allargassades.

OQP1.2

Un patrimoni històric medieval, representat per les ruïnes dels castells del Gaià i les masies, protegit o rehabilitat sense la presència d'elements que desfigurin la silueta del relleu en la línia de l'horitzó o entrin en competència amb els elements construïts situats en punts prominents del paisatge.

OQP1.3

Unes urbanitzacions que vetllen per un correcte tractament dels perímetres, atenent al risc d'incendi forestal.

OQP1.4

Una carretera C-37 amb els entorns ben gestionats i condicionats evitant la continuïtat de la massa forestal mitjançant actuacions adequades no artificialitzadores.

OQP1.5

Un entorn del riu Gaià, que travessa aquesta unitat encaixonat en materials calcaris, revaloritzat mantenint la vegetació natural de ribera i fomentant la promoció dels valors dels pobles petits i antics disposats al llarg d'aquest eix.

Àrees amb valors especials a protegir

- Entorn d'elements patrimonials: Santuari de Sant Magí de Brufaganya, Església de Sant Jaume de Montagut, restes del Castell de Montagut, Castell de Ramonet, Castell de Pinyana, Castell de Pontils, Castell de Saburella, Castell de Selmella, Castell de Rocamora, Castell de Seguer, Castell de Querol, Castell de Montclar, conjunt de Santa Perpètua de Gaià (nucli urbà i castell), nucli urbà d'Esblada, conjunt de Vallespinosa (nucli urbà i castell), església i torre de Sant Miquel de Montclar. Redacció d'instruments de gestió per la recuperació, coordinació urbanística i millora paisatgística; que tinguin en compte la difusió social del coneixement del paisatge dels castells de l'Alt Gaià a través de la creació de rutes específiques.
- Conreus cerealístics del corredor agrícola de Vallespinosa – Viladepedius i plans d'Esblada, tant per la seva vàlua econòmica, com pels valors estètics i paisatgístics que contenen.
- Façana i perímetre visual del nucli de Santa Perpètua de Gaià, a través del planejament urbanístic municipal per preservar-ne els valors patrimonials, culturals i paisatgístics.
- Paisatge de cingles i codines del sistema serra de Comaverd-Montclar-Punta Alta.
- Llera del riu Gaià i del torrent de Biure. Restaurar-ne la vegetació de ribera al llarg dels cursos fluvials allà on les condicions ecològiques siguin propícies al desenvolupament d'aquest tipus d'hàbitats.

Àrees de foment de la gestió

- Mosaics agroforestals de l'entorn del Santuari de Sant Magí de Brufaganya, de l'est del Pont d'Armentera i sud del nucli de les Ordes (entorn dels torrents del Gargantí i de Sales, i de la Rasa de la Romaguera), del sector oest del Puig de Formigosa, sud del nucli de Viladepedius, sector nord de la unitat en transició cap a la Baixa Segarra, entorn del corredor cerealístic de Vallespinosa, i fragments dels entorns dels castells de Saburella i Selmella.
- Masses forestals de les Serres de Brufaganya, Comaverd, Voltorera, Morena. Saburella-Selmella, sistema Ancosa-Montangut, zones forestals septentrionals (Costes de Batllori), i forests situades en els perímetres de les urbanitzacions orientals (Mas Vermell, Mas de Gassons, Bonany,...). Millorar-ne la qualitat paisatgística i per reduir-hi el risc d'incendis.
- Urbanitzacions dels municipis de Querol i Aiguamúrcia: Mas Vermell, Mas de Gassons, Bonany, l'Arboçar, Mas d'en Pere. Establiment de mesures i criteris homogenis per a millorar la seva qualitat paisatgística.

- Miradors paisatgístics del turó de Montagut, del Montclar, del castell de Selmella, del turó del puig de Formigosa, del Cogulló, i del puig de Comaverd. Millorar-los per les perspectives panoràmiques que ofereixen sobre el paisatge, tant de l'Alt Gaià com d'un ampli territori.
- Carretera T-201 (des del coll d'Esblada fins Santa Coloma de Queralt), d'interès paisatgístic. Calen actuacions d'acondicionament i manteniment tant a la pròpia via (millora ferm, senyalització direccional i informativa,...) com en els entorns (acondicionament de perímetres de prevenció d'incendis, planificació i execució de punts d'observació del paisatge,...)

Àrees susceptibles d'accions d'ordenació

- Carretera C-37, especialment entre el Pont d'Armentera i el coll d'Esblada. Dissenyar-ne la remodelació tot tenint en compte l'impacte en el paisatge, tot evitant la modificació del traçat i mantenint-ne l'amplada.
- Pedrera de Viladepedius, promoure la regeneració i integració paisatgística dels espais perimetrals i de les àrees en desús.
- Senyalitzar els punts d'inici i final del recorregut d'interès o itinerari paisatgístic de El Pont d'Armentera- Querol- Esblada- Pontils.