


Plana del Baix Camp

COMARCA:	Baix Camp i Tarragonès	
SUPERFÍCIE:	12.688 ha	
MUNICIPIS:	Oest de Reus, nord-oest de Vila-seca, Riudoms, nord de Vinyols i els Arcs i de Cambrils, Montbrió del Camp, Botarell, sud de les Borges del Camp, est de Vilanova d'Escornalbou i est de Mont-roig del Camp	

Trets distintius

- Sol de qualitat excel·lent per a l'activitat agrícola.
- Plana gairebé horitzontal i lleument basculada cap el mar.
- Una xarxa de torrents de traçat paral·lel drena les aigües directament cap el mar.
- Mosaic agrícola molt divers i heterogeni on predominen els conreus llenyosos: oliveres, avellaners, ametllers, garrofers i vinya, que alternen amb conreus de fruiters i hortalisses de regadiu.
- Els espais naturals ocupen molt poca extensió a causa de l'expansió agrícola. Clapes de pinedes de pi blanc i pi pinyer entre els conreus i la vegetació de les ribes dels torrents i rieres i d'alguna zona humida són els únics hàbitats naturals.
- Els nuclis de població mantenen un caràcter i una fisonomia rurals.
- La proximitat als grans centres urbans de Reus i Tarragona i la proximitat al mar afavoreix un creixement urbanístic residencial i de segones residències.
- La proliferació de polígons industrials i de naus comercials és un fenomen que s'ha intensificat molt en els darrers anys. Es localitzen sobretot a les entrades dels nuclis urbans, fent-se molt visibles pels usuaris de les vies de comunicació.

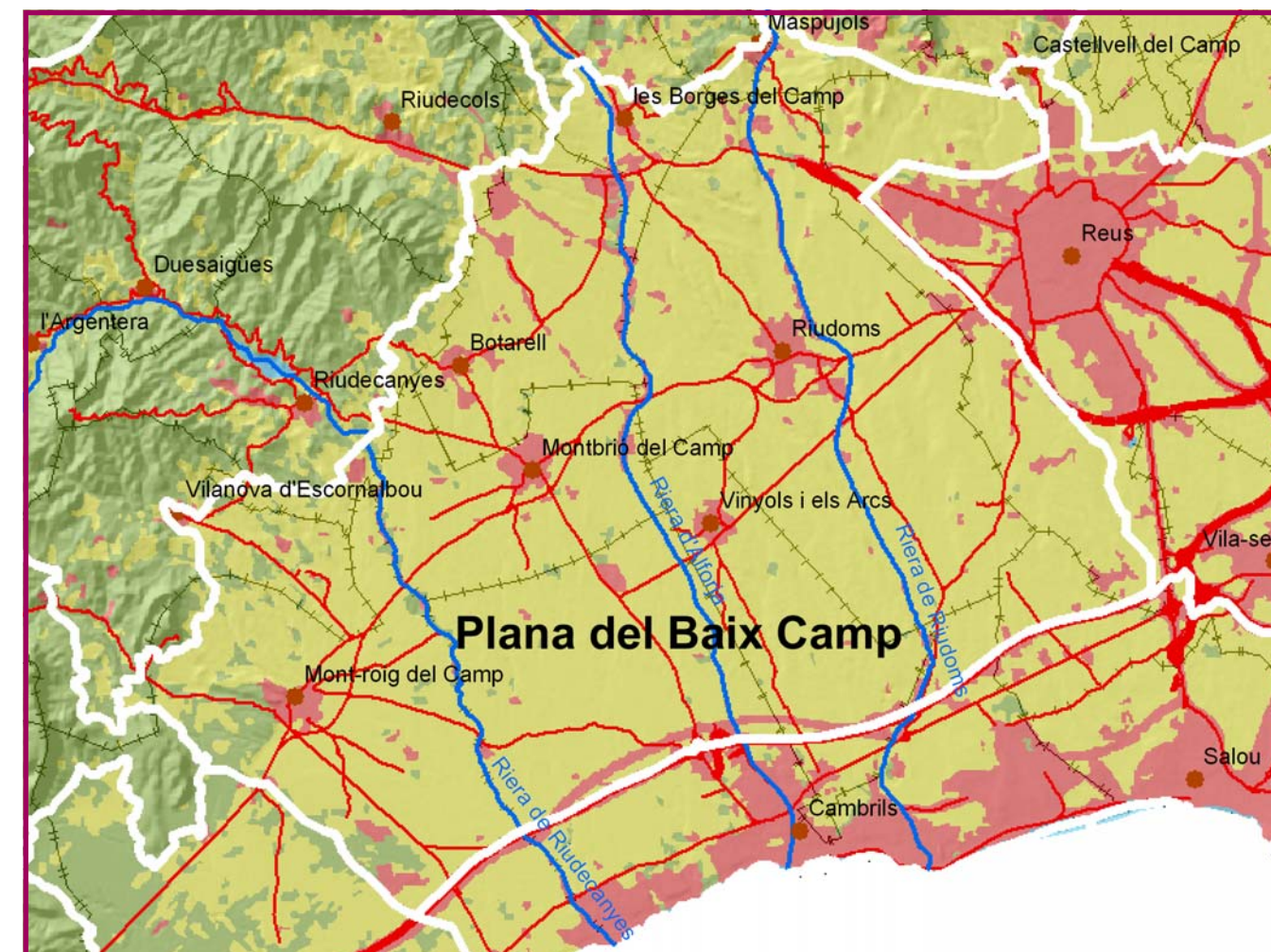


Figura 18.1. El paisatge de la Plana del Baix Camp està constituït per un mosaic agrícola molt ric i divers on els camps d'avellaners, oliveres, ametllers i garrofers ocupen tot l'espai disponible, només interromputs per petits claps de pinedes i per les rieres que travessen la plana en direcció al mar.

Elements naturals i humans que constitueixen el paisatge

La Plana del Baix Camp s'estén al sud-oest de la ciutat de Reus. El paisatge està dominat per la gran horitzontalitat del relleu: una plana de suau pendent, basculada lleugerament cap el mar i drenada per un conjunt de rieres de traçat paral·lel.

Els materials que afloren a la plana són d'edat quaternària i estan constituïts per graves, sorres i conglomerats aportats pels corrents d'aigua que, des dels relleus perifèrics, es dirigeixen cap el mar. De geologia molt distinta és la zona del nord de Mont-roig del Camp, que es correspon amb les estribacions meridionals de les serres de Riudecanyes i que està formada per granitoides i granodiorites d'edat paleozoica.

La plana està travessada per una sèrie de torrents i rieres entre els que destaquen les rieres de Riudoms, Alforja i Riudecanyes.



Figura 18.2. Els conreus d'avellaners ocupen grans parcel·les. En alguns casos són irrigats pel sistema del gota a gota o microrec, el qual augmenta la producció tot convertint un conreu tradicionalment de secà en regadiu.

L'espai recobert per la vegetació és molt escàs. Només al nord del terme de Mont-roig del Camp, en els primers contraforts de les serres de Riudecanyes i d'Escornalbou, hi ha pinedes de pi blanc i brolles d'estepes i brucs. També s'han de considerar els erms dels conreus abandonats i les petites formacions d'arbres dispersos enmig dels camps de conreu, juntament amb algunes petites clapes de pinedes.

La vegetació de ribera ressegueix el curs dels barrancs i torrents que solquen la plana. Els cursos fluvials són intermitents, la vegetació de ribera hi està molt poc desenvolupada. És caracteritzada per canyars

(*Arundo donax*) i bardisses d'esbarzer (*Rubus ulmifolius*) i roldor (*Coriaria mirtifolia*).

La transformació agrícola de la plana no ha permès l'existència de grans espais naturals. Els ambients i hàbitats de més interès per a la conservació se situen a les ribes dels torrents i rieres i en algunes zones humides, com les basses del mas del Baiges. En aquests ambients s'hi localitzen comunitats dels codolars i dels arenys dels rius com els tamarigars, així com herbassars dels sòls humits com jonqueres, canyissars i bogars.

El paisatge de la Plana del Baix Camp té una vocació bàsicament agrícola, ja que els conreus recobreixen més de tres quarts parts de la superfície de la plana. La construcció del pantà de Riudecanyes l'any 1917 ha permès l'extensió dels conreus de regadiu. El rec gota a gota manté camps d'avellaners i oliveres, a més de fruiters com els presseguers (molt estesos a Vinyols) i els tarongers i conreus d'hortalisses. En alguns sectors, com al mas Perdiu, a Botarell, s'observen conreus d'hivernacle.

Els camps de secà estan ocupats per ametllers, oliveres i garrofers. La vinya ocupa molt poca extensió. El conreu de garrofers i ametllers era molt important abans de les glaçades de l'any 1956, que van provocar la reducció d'aquests conreus en favor de l'avellaner. La crisi que pateix l'avellana d'anys ençà ha fet que aquesta producció vagi minvant, de manera que últimament els camps d'oliveres han guanyat terreny. Darrerament, s'han instal·lat granges d'aviram i de porcí que suposen una extensió i una integració de l'activitat agrària.

Evolució històrica del paisatge

La disponibilitat de bons sòls i facilitat per captar aigua ha permès, des d'antic, el desenvolupament d'un paisatge intrínsecament associat a l'agricultura, roturant les superfícies forestals, relegant-les quasi exclusivament als marges dels barrancs i rieres.

Els conreus tradicionals d'aquest territori estaven destinats, en un primer moment, a abastir la població local: el blat i altres cereals van ser conreus importants al llarg dels segles, combinat amb el conreu de la vinya (per a la producció d'aiguadents) i de fruits secs.

El 1895 apareix la plaga de la fil·loxera a la Plana del Baix Camp, que merma la vinya en benefici d'altres cultius. El progressiu abandonament de la producció vinícola es prolongà fins els anys vuitanta del segle passat, quan aquest tipus de conreu era merament testimonial. A finals de la dècada dels noranta, la vinya va tornar a patir una recuperació sensible, especialment al municipi de Montbrió del Camp, orientada a produccions de major qualitat.

Amb la millora i la intensificació dels sistemes de reg, ja sigui a través de pous o mines d'aigua, augmenten els conreus de regadiu, especialment d'hortes, fruiters i avellaners. Més recentment, entre els conreus de secà, s'intensificà el conreu de l'olivera.

A partir de finals de la dècada dels vuitanta i principis dels noranta, a la zona de Mont-roig i Cambrils es consolida un model agrícola industrial, sobretot basat en el conreu hortícola per a exportació, regenerant el sector i intensificant la productivitat del paisatge. Se supera així la crisi del camp d'aquestes zones provocada per la crisi de l'avellana, la manca de mà d'obra i la falta de continuïtat i viabilitat de les explotacions familiars, causades en part pel fort desenvolupament de l'activitat turística.

La situació a la resta de la unitat es veu condicionada per l'aparició i desenvolupament de polígons industrials, tant per a dotar de sòl industrial als propis municipis (com els de les Borges del Camp, Riudoms, o Mont-roig del Camp), com per a satisfer les necessitats de grans nuclis situats fora de la unitat (com Reus i Vila-seca). La proximitat a aquests importants nuclis urbans i industrials, junt amb la forta crisi associada al conreu de l'avellaner, està provocant una pèrdua gradual dels conreus tradicionals, l'aparició de noves plantacions d'oliveres o el predomini de l'agricultura a temps parcial. Tot plegat explica el fràgil equilibri en què es troba el paisatge actual.

La presència dels polígons industrials, així com els recents creixements residencials de nuclis com Riudoms, Vinyols o Montbrió del Camp, ha modificat sensiblement el paisatge, en la majoria dels casos exercint una forta pressió sobre els terrenys més aptes per a l'agricultura, tant per les condicions del sòl com per la proximitat al nucli urbà.

La unitat presenta un territori intensament fragmentat per les infraestructures, com són: la xarxa ferroviària en dos extrems de la unitat (els trams Tarragona-Tortosa i Reus-Saragossa), la xarxa de carreteres estatals, (la N-340 i l'autopista AP-7, a la zona meridional, i l'N-420, al nord), la xarxa comarcal, (formada per quatre carreteres secundàries) i la via que uneix Reus i Mont-roig, que vertebrava la xarxa viària bàsica de la unitat.

La infraestructura viària que ha incidit de forma més activa en el territori ha estat l'autopista AP-7, ja que es va bastir sobre els terrenys més productius en termes agrícoles, fragmentant de forma important algunes unitats productives. L'autopista AP-7, juntament amb la N-340, exerceixen de límit amb la unitat Litoral del Camp i han tingut un paper primordial en la contenció de la urbanització provinent dels nuclis litorals, marcant gairebé un límit infranquejable urbanísticament, almenys fins als nostres dies.

Els nuclis de població de la Plana del Baix Camp han mantingut al llarg dels segles una dinàmica força activa amb un progressiu creixement,

especialment en el darrer decenni, motivat per l'atracció de població de les àrees urbanes densificades, com ara Reus. És a dir, un fenomen a la inversa del que va tenir lloc fa vint o trenta anys endarrere. Aquests nuclis de la plana no van patir tan intensament els fenòmens de despoblament que van experimentar nuclis de l'interior del Baix Camp durant el segle XX. Això és degut a una situació geogràfica que afavoria una millor accessibilitat als nuclis industrials, i a uns territoris més aptes per a l'agricultura.

La població establerta a la Plana del Baix Camp era d'uns 8.000 habitants l'any 1830, i experimentà processos de creixement important, tot i que alguns dels nuclis van patir algun decreixement aïllat. La crisi de la fil·loxera frenà el creixement demogràfic i van apareixer retrocessos puntuals a les darreries del XIX i primers anys del segle XX. L'any 1920 es recuperà i establitzà sensiblement la població, en especial gràcies a la influència i la dinàmica econòmica de Reus. La Guerra Civil esdevé l'únic estroncament del creixement al llarg del segle XX, perdent fins al 5 % dels efectius de la Plana del Baix Camp en dues dècades.

Des del 1960, el creixement poblacional registrat de la unitat esdevé constant i continuat, superant per primera vegada els 10.000 habitants. En vint anys, el creixement serà del 15 % i en els vint següents, la població creix més d'un 25 %. La prosperitat econòmica del Camp de Tarragona dels anys seixanta i vuitanta, quan s'associen creixement industrial i boom turístic, beneficia altament al territori. A les acaballes del segle XX, els municipis de la unitat esdevenen un nou pol d'atracció per la població d'altres territoris gràcies a la disminució de les distàncies respecte els nuclis centrals del Camp, i a la implantació de models residencials de ciutat-jardí. Aquest fet comporta un creixement del 30% de la població en dues dècades, i permet doblar amb escreix la població d'inicis del segle XX, superant en l'actualitat els 18.000 ciutadans.

Els nuclis que exerceixen un creixement més important són Mont-roig del Camp i Riudoms. A l'altre extrem, hi ha Botarell i Vilanova d'Escornalbou, que són els nuclis que mantenen un llindar de creixement més moderat.

Organització actual del paisatge

Els camps de conreu caracteritzen el paisatge de la Plana del Baix Camp. Les parcel·les agrícoles tenen diversa grandària, la qual varia segons el tipus de conreu i el pendent sobre el qual s'assenta. Generalment, les zones amb major inclinació i els camps de regadiu dedicats al conreu d'hortalisses són de dimensions molt reduïdes i amb disposició irregular.

Són de major grandària i molt més regulars les parcel·les que requereixen d'hivernacles per a la seva producció (els quals solen estar prop dels masos). Pel que fa a oliveres i avellaners, els conreus arboris predominants, les dimensions de les explotacions són molt més grans.



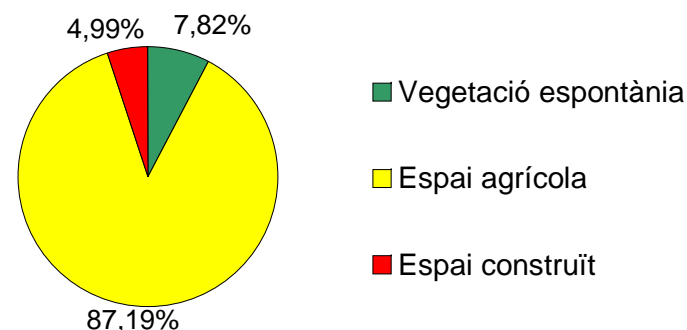
Figura 18.3. Els grans conreus d'hortalisses dedicades a l'exportació es localitzen on hi ha abundant disponibilitat d'aigua per al rec. És el cas d'aquest camp, del qual se'n mostren diferents vistes, situat entre les rieres de Montbrió i Riudecanyes, al nord del traçat de l'autopista AP-7.

Tot i ser un paisatge eminentment agrícola, la seva imatge no és mai homogènia. Els canvis de tipologies de conreu, de grandàries dels camps i de marges de conreu, provoquen una continua variació de textures, colors i alçades que origina un mosaic paisatgístic de gran diversitat.

Tanmateix, es poden diferenciar dues grans àrees on predominen un o altre tipus de conreus. Així, en el sector nord de la unitat (Riudoms, Les Borges, Botarell i Maspujols) hi predominen els conreus llenyosos de secà, especialment l'avellaner i l'olivera; mentre que en el sector sud (Mont-roig del Camp, Vilanova d'Escornalbou i Cambrils) hi predominen els conreus hortícoles per a exportació.

Atès que el relleu és tan pla, els camps de conreu solen estar envoltats per marges formats per canyars densos, oliveres, garrofers de gran port o fileres d'avellaners. Algunes parcel·les amb cases estan totalment protegides per tanques de vegetació densa que evita tant el pas com les vistes dins l'espai privat.

Grans usos i cobertes del sòl:



Els camps de conreu es barregen amb d'altres explotacions que també requereixen grans superfícies de terreny, com són els nombrosos centres de jardineria i vivers que hi ha a la zona, així com les plantacions de fruiters amb la indústria al costat que en comercialitza la producció.

En algunes zones agrícoles properes als nuclis urbanitzats més grans els conreus es barregen amb d'altres usos, bàsicament industrials i de serveis. Dins aquest mosaic agrícola apareixen construccions de diversa tipologia. A part dels masos, es troben altres construccions: senzilles casetes d'eines que els pagesos utilitzen per a guardar els estris necessaris i part de la producció en l'època de collita.

Montbrió del Camp, localitzat en una plana només solcada per dos barrancs (del Segura i del Torrent), té un nucli de població de creixement lineal i en forma de V al voltant de les carreteres principals, tot seguint el barranc del Torrent, un curs d'aigua profund i canalitzat que travessa tot el municipi. Annex al nucli de població hi ha l'hotel Termes de Montbrió, un espai amb hotel i infraestructures termals i recreatives que ocupa una extensió molt gran dins el nucli rural. Aquesta gran instal·lació, lluny de generar un impacte dins el municipi, ha creat un autèntic revulsiu econòmic en la zona, tant pel que fa a visites com per la demanda en el sector de la restauració. Recentment, s'han obert uns carrers al sector sud del nucli urbà que poden canviar la fesomia de nucli compacte que fins ara ha caracteritzat Montbrió del Camp.

De la mateixa manera, el nucli urbà de Riudoms se situa a la plana entre la riera de Riudoms, a l'est, i el barranc del Portal, a l'oest, tot envoltat de conreus herbacis de regadiu entre algunes parcel·les d'herbacis de secà. La proximitat amb Reus havia fet que el municipi no es desenvolupés industrialment ja que la gent s'hi desplaçava a treballar. Darrerament, però, aquesta disponibilitat de sòl propera a una zona amb un important sector industrial ha originat que algunes empreses s'hi traslladin per minimitzar costos.

Botarell manté la fisonomia de nucli antic amb carrers estrets que s'enlairen amb molt pendent per superar el desnivell del nucli. Contrasta tanmateix, el creixement urbanístic en els extrems de la població, on els habitatges de baixa densitat es combinen amb camps d'avellaners per una banda, i garrofers i oliveres per l'altra.

Dins el gran terme de Mont-roig del Camp, el nucli de població, de relleu relativament planer, se situa annex al barranc de l'Horta. El casc antic del nucli, al voltant de l'església de Sant Miquel, està en la zona més enlairada, presenta una distribució de carrers estrets i sinuosos i un creixement urbanístic ovalat a causa de la topografia del territori.

Vilanova d'Escornalbou està emplaçat en un pla al peu de la serra de l'Argentera, entre el barranc de l'Hort dels Frares i la riera de Vilanova. L'Alborcet, situat entre els barrancs de Sant Magí i el de la Font, és un petit nucli rural d'arquitectura tradicional, amb l'entrada arbrada amb plataners, creant una panoràmica que concedeix tranquil·litat i bellesa a l'entorn. Ambdós nuclis mantenen la fisonomia típica d'aquestes contrades, amb carrers tortuosos, costeruts i molt estrets.

La part del terme municipal de Reus que s'engloba dins la unitat és la zona menys urbanitzada. En ella es mantenen els conreus amb predomini de fruiters de regadiu a la zona nord, i a la franja oest i sud del terme el mosaic està format per fruiters de regadiu, conreus herbacis i arboris de secà. Entre el barranc de mas Calvó i d'Aigüesverds, donada la disponibilitat d'aigua, s'hi ha instal·lat sobre antics conreus el Club de Golf Reus Aigüesverds, infraestructura que trenca amb els usos tradicionals de la zona i amb la visual paisatgística que domina la plana agrícola reusenca.

A nivell d'infraestructures, l'autopista AP-7 representa, com s'ha dit,



Figura 18.4. Nucli de Mont-roig del Camp.

una important barrera a la que cal sumar-hi la concentració, seguint un traçat paral·lel, de vies de comunicació en fase avançada de construcció com són el Corredor Ferroviari del Mediterrani i la variant de la N-340 al seu pas per Cambrils.

L'ampliació i millora d'algunes vies ha servit per intensificar les relacions i la mobilitat dins la Plana del Baix Camp, permeabilitzant-la encara més amb les unitat veïnes. La millora de la carretera que va de Mont-roig a Reus, del Parc Samà a Reus i a Cambrils, tot i que tingui trams incomplets, ha augmentat l'accessibilitat del territori, i tot i tenir una moderada incidència directa sobre el paisatge, sí que ha contribuït a incrementar la construcció d'habitatges en els pobles de la plana.

-Un procés iniciat fa no massa anys és la proliferació de parcel·les i casetes, que configuren un paisatge fragmentat i degradat, per la manca

de criteris i pautes urbanístiques que presenten, tant les construccions com els acabats.

A nivell energètic, es localitzen diverses línies elèctriques de distribució i de transport (110 i 380 kV), amb una concentració d'encreuaments notable entre Maspujols i la ciutat de Reus.

La presència de la línia ferroviària Reus- Móra la Nova al nord té poca incidència, tant per l'obra en sí com pels escassos efectes territorials i paisatgístics que ha portat associada.

Expressió artística del paisatge

El paisatge d'aquesta unitat i un dels artistes més universals de l'art català, Joan Miró, van tenir un estret lligam, fins al punt que s'ha impulsat un Itinerari Miró a Mont-roig del Camp, que permet localitzar i identificar fragments del paisatge pintats per Joan Miró. Les pintures es poden agrupar en tres apartats:

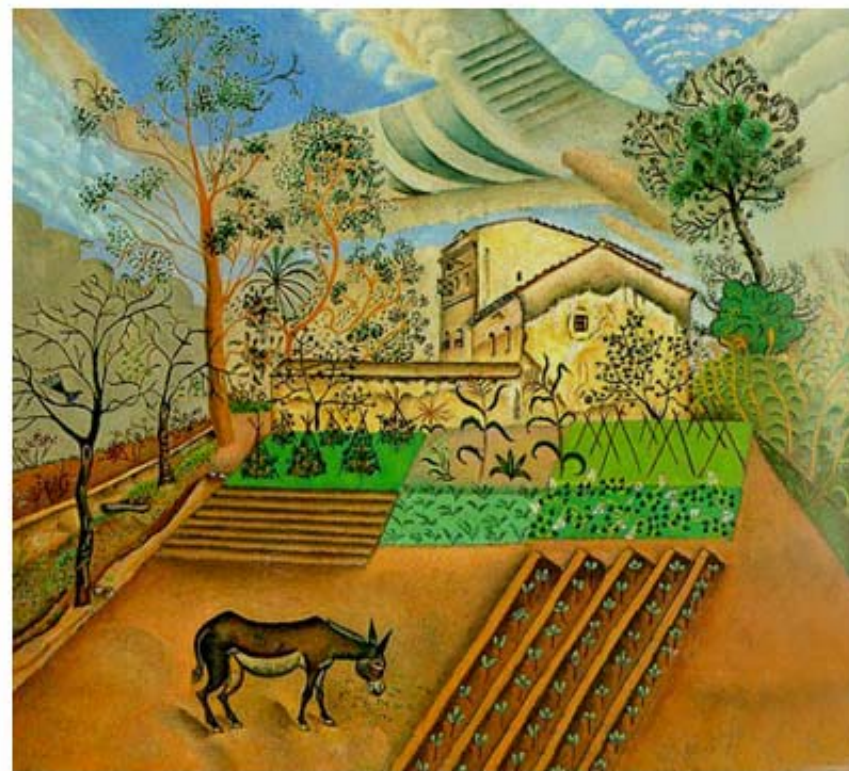


Figura 18.5. "Hort amb ase" pintat per Joan Miró l'any 1978, on retrata els paisatges de l'entorn del "Mas d'en Romeu" des d'una visió lateral. Aquest mas està situat prop del Mas Miró, on l'artista hi passava llargues temporades.

-El poble de Mont-roig com a escenari principal:

Mont-roig, el poble. 1909 (col·lecció particular)

Poble i església de Mont-roig, 1919 (Col·lecció de Maria Dolors Miró)

- Paisatge rural de Mont-roig:

Hort amb ase, 1918 (Col·lecció particular)

La casa de la palmera, 1918 (Col·lecció particular)

La rodera, 1918 (Col·lecció particular)

La Masia, 1921-1922 (National Gallery of Art de Washington). Aquesta obra cospa l'estructura típica dels masos de la zona del Camp de Tarragona, amb distribució de tres plantes i forma rectangular, i en els que la teulada no és visible.

- Paisatge de camí a la platja

Platja de Mont-roig, 1916 (Fundació J. Miró de Barcelona)

Mont-roig, el riu, 1917 (Col·lecció particular)

Mont-roig, el pont, 1917 (Col·lecció particular)

El darrer tram que conduïa Joan Miró fins a la platja, passant pel barranc de la Pixerota seria el motiu d'aquestes obres mironianes.

Dinàmica actual del paisatge

En general, en tota la unitat s'aprecia el manteniment de l'agricultura com a matriu paisatgística dominant, tot combinant l'agricultura de regadiu, que està en expansió i on domina el conreu d'avellaners, presseguers i hortalisses, amb els camps de secà ocupats per oliveres, ametllers, garrofers i vinya. En l'àmbit agrari també són importants l'avicultura i la ramaderia. Tanmateix, la proximitat a centres econòmics i productius més grans ha fet, per una banda, que molta població local s'hi desplaci a treballar i, per altra, que algunes indústries s'implantin en la pròpia unitat, especialment al sector proper a Reus i Vila-seca.

Al sud del territori, als municipis de Mont-roig del Camp i Vilanova d'Escornalbou, destaca la progressiva expansió dels conreus hortícoles de regadiu per a exportació internacional. També es mantenen els conreus de fruiters de secà. Al municipi de Botarell, l'agricultura, que en el passat havia estat l'activitat principal, és avui una activitat complementària, car la població treballa majoritàriament en els sectors de serveis i indústria dels municipis propers.

Les bosquines i els prats corresponen a antics camps de conreus ara abandonats o als marges fluvials que, mai s'han arribat a conrear.

La implantació de noves indústries és la dinàmica que més ha



Figura 18.6. Per mitjà de pous s'extreu aigua dels aqüífers subterranis que permet l'existència d'hortes dedicades al conreu d'hortalisses.

transformat el paisatge a l'entorn d'alguns nuclis urbans, com en el cas de Les Borges del Camp o Riudoms, nuclis propers a Reus i ben comunicats amb el Camp.

Moltes de les promocions urbanístiques recents no han tingut en compte la tipologia ni l'estil edificatori preexistent amb edificacions alienes al model arquitectònic tradicional.

La construcció de camps de golf residencials també suposa la transformació del model de paisatge tradicional del territori.

L'altra pressió sobre el paisatge i el territori el representen les infraestructures, com a l'alçada de l'AP-7, amb la construcció del Corredor Ferroviari del mediterrani. També la variant de l'N-340 pot acabar jugant un important paper modificador del paisatge, en millorar l'accessibilitat a espais del sud de la unitat que fins ara restaven al marge del procés constructiu, salvaguardats en certa manera per l'AP-7, que ha actuat com a barrera.

Valors paisatgístics

Entre els **valors estètics** destaca l'harmonia que presenten determinades peces agrícoles, tant de secà com de regadiu, i especialment les tradicionals. La combinació dels conreus amb el teló de fons de les serralades i la lluminositat d'una terra oberta al mar Mediterrani generen, en determinades èpoques de l'any o determinades condicions meteorològiques, unes vistes espectaculars.



Figura 18.7. Tot i no ser majoritaris, a Montbrí del Camp podem observar alguns conreus de cítrics.

Per altra banda, els jardins del Parc Samà són per ells mateixos un espai d'alt valor estètic, per la combinació de vegetació exòtica amb els elements arquitectònics: fonts, passeigs, etc.

Entre els **valors ecològics**, tot i que la unitat no inclogui cap espai PEIN ni tingui cap espai inclòs a la Xarxa Natura 2000, destaquen les rieres que actuen com a connectors biològics. En efecte, la intensa xarxa de barrancs i rieres que solquen l'àrea permeten connectar les muntanyes de la serralada Pre-litoral i la franja litoral del Baix Camp, alhora que esdevenen refugi per a la biodiversitat. Aquests corredors actuen de connectors de fauna i vegetació, tot permeabilitzant el territori i corregint l'elevada fragmentació que ocasionen les infraestructures.

A la Plana del Baix Camp, destaca un exemplar d'arbre declarat d'interès local i comarcal, el pi del mas dels Teixells (*Pinus halepensis*) a Cambrils, tot i que també caldria considerar altres exemplars, aïllats o en conjunt, com la monumental alzina (*Quercus ilex*) del Parc Samà.

Entre els **valors productius** destaquen les planes agrícoles fèrtils i amb abundants recursos hídrics que configuren paisatges particulars a diferents zones:

- Paisatges de fruiters, localitzats a la zona central de la unitat, on predominen els conreus de fruiters de fruita dolça, presseguers i nectariners, i cítrics (sobretot tarongers).

- Paisatges d'avellaner, a la part septentrional de l'àrea, (entre Riudoms

i Les Borges), on aquesta espècie es converteix en dominant quasi absoluta del paisatge.

- Paisatges d'hortes i hivernacles, localitzats majoritàriament al sector meridional de la unitat, des del nucli urbà de Vilanova d'Escornalbou fins als límits de l'autopista AP-7. Hi domina el paisatge de producció d'hortes, amb rotació intensiva, de fins a cinc collites al llarg de l'any. Es tracta d'unes produccions majoritàriament dedicades a l'exportació internacional.

- Paisatge d'oliveres, cada cop més habituals per l'expansió d'aquest conreu i que es poden trobar arreu de la unitat, tot i que són més freqüents al nord.

- Paisatges de vinya, que tot i tractar-se d'un conreu residual en aquest territori, a la zona de Montbrí continua essent un conreu característic de l'entorn del poble.

Entre els **valors històrics** cal remarcar, en primer lloc, els diversos sistemes de reg que han permès, en bona part, el manteniment del caràcter agrícola del paisatge d'aquesta unitat. Des de les sèquies procedents del pantà de Riudecanyes fins als sistemes de micro-reg relacionat amb les mines. D'altra banda, a la zona de Cambrils hi ha una trentena de mines, alguna de les quals encara en funcionament, com la mina del Parc Samà o altres del municipi de Montbrí del Camp.

Uns altres valors històrics interessants relacionats amb l'aigua són els molins hidràulics, com els d'en Flaret i de la Rafela a Montbrí, o els Molins Nous a Riudoms, que s'utilitzaven sobretot per a moldre el blat.

Destaca el conjunt d'interès històric artístic del Parc Samà que, amb els seus jardins i els seus elements arquitectònics, va ser construït a



Figura 18.8. Els camps de garrofers, on hi destaquen arbres de molta edat, es mantenen com un conreu característic del secà.

finals del segle XIX amb un regust colonial. Està situat entre Cambrils, Vinyols i Montbrió del Camp. La construcció va anar a càrrec de Josep Fontseré, mestre d'Antoni Gaudí, del qual es diu que també va participar en el procés constructiu del Parc Samà. Entre les edificacions destaca un palau d'estil neoclàssic i diferents edificis que imiten la rocalla natural. A nivell de vegetació, hi ha bosquines de pinedes i d'alzines, que alberguen una població d'ocells important, i alguns exemplars d'arbres de mides poc usuals al Baix Camp.

També cal tenir en compte algunes edificacions de fora del recinte del Parc Samà, fetes amb el mateix estil constructiu i en estat de conservació precari.

Donada la llarga tradició agrícola del territori, proliferen diferents masies o masos que destaquen per la seva grandària, monumentalitat o peculiaritat: mas dels Teixells i d'en Blai, mas de la Foresa (Cambrils), mas d'en Llibreter (Les Borges), mas d'en Felip, mas d'en Fatxada, mas d'en Carreter, mas d'en Aubi, Mas Groc, Mas Salvadó (Riudoms), mas del Miró (Mont-roig), mas de Llamberg (Montbrió), i mas del Pi (Vinyols).

Des del punt de vista històric també destaquen les estructures urbanes del nucli urbà de Montbrió, on encara es conserven edificis porxats i restes de muralles, a part d'una estructura urbana amb carrers estrets; o el nucli urbà de l'Arbocet, llogarret agregat a Vilanova d'Escornalbou, amb dues torres medievals: l'una rodona i l'altra quadrada.

Les barraques de pedra en sec representen una tipologia de construcció associada a espais agraris de la zona de ponent del nucli urbà de Mont-roig, més seca. Les barraques de pastors i pagesos, les cisternes i marges fets de pedra seca recorden les dificultats per a fer productiu un paisatge.

A la Plana del Baix Camp perviuen poques referències mitològiques, molt possiblement associat a l'arribada d'un nou model social que facilita la pèrdua de part del patrimoni oral.

Els **valors religiosos i espirituals** més destacats són els que representen les ermites, com la de La Riera a Les Borges del Camp, amb intensa devoció entre els borgencs; o les ermites de Sant Antoni que, tant a Montbrió com a Riudoms, han acabat integrades al nucli urbà.

Dins de l'apartat espiritual, cal esmentar que alguns masos, pel fet d'estar apartats dels nuclis urbans, tenien petites capelles per a celebrar oficis religiosos en determinades èpoques de l'any. És el cas de la capella del palau del Parc Samà o dels Teixells.

Principals rutes i punts d'observació i gaudi del paisatge

La xarxa de carreteres locals que uneix els diferents nuclis de població i que travessa la unitat en totes direccions presenta uns excel·lents recorreguts que permeten observar i gaudir dels diversos paisatges de la Plana del Baix Camp.

La carretera de Riudecanyes a Cambrils (T-313 i T-312) creua la unitat de forma transversal de nord-oest a sud-est, i és una bona ruta per descobrir els paisatges que ofereix la Plana del Baix Camp.

Un altre itinerari interessant amb cotxe és resseguir la T-310 de Reus a les planes del Rei, que ens ofereix el tall invers a l'anterior, per tant creua la unitat de nord-est a sud-oest, passant per Riudoms, Montbrió del Camp, i Mont-roig del Camp.

La zona també és travessada per dos fragments molt petits del GR-92 que recorre la franja costanera. Un tram d'aquest sender passa pel terme municipal de Vila-seca i l'altre tram passa pel terme de Mont-roig del Camp. Una variant del GR-92, el sender GR-192, travessa per l'interior, entre Mont-roig del Camp, Montbrió del Camp i Montbrió.

Pel camí del Peiró, entre Mont-roig del Camp i l'ermita de la Mare de Déu de la Roca, es pot accedir a un excel·lent mirador del sector sud de la Plana del Baix Camp.

Per l'extensa xarxa de camins del nord-oest de la ciutat de Reus, agrupats en l'itinerari dels Cinc camins, es pot accedir als nuclis de Castelvell, Maspujols i Riudoms, amb punts panoràmics sobre la Vall de la riera de Maspujols. Per altra banda, tot i que no es tracti de camins convencionals per al gran públic, les rieres que solquen la unitat són utilitzades pels veïns tant per accedir a les finques com per comunicar-se amb nuclis veïns d'una manera alternativa. En molts trams laterals de les rieres es dibuixen camins ben traçats i amb trànsit freqüent. Sovint són utilitzats també com a camins de passeig pels habitants del territori.

Els punts d'observació i gaudi del paisatge, escassegen a l'interior de la unitat, a causa de les característiques topogràfiques. Alguns d'aquests punts a destacar són:

- La torre del Parc Samà. Amb un emplaçament estratègic al centre de la unitat, possibilita una panoràmica ideal d'aquest sector.
- El nucli urbà de Botarell. Concretament des del punt més alt del nucli urbà, es pot observar la plana fins el mar.
- Des de la partida de Monterols així com des de l'Institut Pere Mata, al municipi de Reus, es pot observar la vall de la riera de Maspujols.
- Des del nucli urbà de Maspujols, concretament des del turó hi ha el cementiri del poble, s'observa una excel·lent panoràmica, del sector nord de la unitat.

D'altra banda, es tracta d'una unitat àmpliament visible des de molts punts situats a la serralada pre-litoral, que tanca la unitat pel sector oest. Alguns punts d'observació són: el castell d'Escornalbou, la capella de Santa Bàrbara, l'ermita de Santa Anna a Castelvell, l'ermita de la Mare de Déu de la Roca i Sant Ramon de Penyafort a Mont-roig del Camp, o l'ermita de Sant Antoni de Maspujols, tots aquests amb una bona accessibilitat.

Riscos i impactes

En general, els principals impactes i riscos de transformació paisatgística estan associats als processos residencials i industrials que, amb major o menor intensitat, experimenten els diversos nuclis de població de la Plana del Baix Camp.

L'entrada a Riudoms està poc cuidada. A la zona més perifèrica s'està produint un altíssim creixement urbanístic, amb molts habitatges nous de planta baixa comercial i dos pisos, una estructura que transforma la morfologia urbanística preexistent que caracteritza la zona del nucli històric.

Riudoms té el perfil de poble tradicional però al seu davant, en una esplanada, s'emmagatzemen àrids de diferents granulometries, fet que genera una imatge molt degradada de l'entorn del nucli.

Un fet semblant té lloc a les Borges del Camp, on s'està ocupant la vora de la N-420 amb indústries i naus comercials.

També a Montbrió recentment s'ha construït de manera poc integrada en el paisatge una zona de naus industrials, alhora que s'hi preveu construir un seguit d'habitatges en forma d'adossats al sector sud del nucli urbà.

Per altra banda, enmig de la plana agrícola apareixen alguns usos discordants: indústries de serveis que requereixen de grans espais per a la instal·lació de les seves infraestructures i que generen un important impacte visual.

Descripció de la possible evolució de la Plana del Baix Camp

Els conreus de regadiu s'estan estenent a causa dels ajuts que els pagesos reben per a la implantació del sistema de rec localitzat o del gota a gota i la major producció i rendibilitat que s'obté d'aquests conreus. El secà anirà quedant relegat progressivament a aquelles zones més llunyanes dels nuclis habitats o bé en els camps on l'agricultura no sigui l'activitat econòmica principal dels seus propietaris.

El conreu d'oliveres ha pres una forta embranzida en els últims anys i actualment apareixen grans parcel·les amb plantacions de peus joves dotats del rec de gota a gota. És una tendència que pot mantenir-se o intensificar-se encara més, segons com avanci la crisi que des de dècades està afectant al conreu de l'avellana.

Aquesta transformació del conreu de l'avellaner es farà en dues direccions: l'una vers una agricultura més productiva, com podria ser l'agricultura intensiva de regadiu d'horta i/o olivera, i l'altra, vers una agricultura a temps parcial, amb un més que probable increment del conreu de l'olivera.

Davant la proximitat de municipis amb forta activitat econòmica, com Reus o Vila-seca, els nuclis de la unitat tendiran a créixer com a ciutats dormitori, on s'hi residirà però no s'hi treballarà.

Aquesta expansió i creixement extensiu del model ciutat-jardí a les immediacions dels nuclis urbans, també té relació amb les tendències i dinàmiques de la zona costanera. Així doncs, l'esgotament del sòl urbanitzable, la protecció i preservació d'alguns sòls, l'aparició de noves vies de comunicació (com la nova autovia N-340) o el canvi d'estratègia dels promotors a la recerca de preus del sòl més barats, poden contribuir a aquest fenomen.

Malgrat això, i d'acord amb la Llei d'Urbanisme, no és de preveure que apareguin nous nuclis residencials aïllats dels actuals i, per tant, caldrà esperar que aquests creixements es concentrin al voltant dels nuclis urbans existents.

La proliferació de polígons industrials anirà en relació amb les necessitats dels nuclis industrials i de serveis situats fora de l'àrea, com Reus o Vila-seca, i no tant amb les necessitats del territori, ja que molts dels polígons actuals encara tenen espai per absorbir les necessitats locals.



Figura 18.9. Els camps d'oliveres, amb el sistema de microrec, són habituals en el paisatge agrícola de la Plana del Baix Camp.

- Les rieres i torrents que travessen la plana tenen una importància reconeguda com a connectors entre els relleus del nord-oest i el litoral. Per aquest motiu, caldrien iniciatives que asseguressin la gestió i preservació dels espais fluvials i la vegetació del seu entorn.

AVALUACIÓ DEL PAISATGE

Avaluació d'amenaques i oportunitats

Amenaces:

- La dinàmica d'urbanització residencial i industrial que existeix a les unitats circumdants pot dur a un esgotament del sòl urbanitzable en els municipis veïns, i traslladar la pressió urbanística a la Plana del Baix Camp.
- Existeix una densa xarxa de camins històrics que corre el risc de malmetre's si no es gestiona correctament.

Oportunitats:

- Algunes obres del pintor Joan Miró són un excel·lent mitjà de promoció dels valors paisagístics de la Plana del Baix Camp. D'aquesta manera, l'organització de rutes per a contemplar els paisatges que foren immortalitzats pels pinzells de l'artista són un dels millors reclams per valoritzar el paisatge de la unitat.

PLANIFICACIÓ DEL PAISATGE

Objectius de Qualitat Paisatgística

Els objectius de qualitat paisatgística (OQP) que s'exposen a continuació són específics d'aquesta unitat de paisatge. Igualment, també són d'aplicació els objectius de qualitat paisatgística definits per a tot l'àmbit territorial del Camp de Tarragona continguts en el capítol 12 de la present memòria (volum 1).

OQP18.1

Un paisatge agrari que mantingui les infraestructures rurals de captació i emmagatzematge d'aigua i que conservi, pel seu valor agrícola, les zones amb sòls més fèrtils. Aquest paisatge està caracteritzat per una extensa plana agrícola, d'una gran lluminositat pròpia de l'obertura al mar, emmarcada per serralades, gairebé horitzontal, molt fèril, on es dona un heterogeni mosaic agrícola que combina conreus d'oliveres, avellaners, garrofers i altres fruiters amb extensos camps de conreu d'hortalisses de regadiu i alguns hivernacles.

OQP18.2

Unes poblacions mitjanes ben estructurades, que conservin elements culturals i artístics diferenciats, com ara el termalisme a Montbrió, Miró a Mont-roig del Camp i Gaudí a Riudoms, i que creixin recolzant-se sobre les estructures urbanes existents i els valors identitaris i respectant el caràcter nodal i compacte propi de les ciutats mediterrànies.

OQP18.3

Un patrimoni urbanístic i arquitectònic de les poblacions petites i rurals, com ara Botarell, Vilanova d'Escornalbou, les Borges del Camp o Maspujols, dels veïnats com l'Arbocet, i de les grans masies i molins, revaloritzat i amb uns trets identitaris que siguin respectats pels futurs creixements.

OQP18.4

Unes edificacions i instal·lacions en espais oberts, regulades, ordenades i ben integrades en el paisatge rural tradicional. Actualment, els espais oberts d'aquesta unitat estan ocupats per un dens disseminat d'edificacions i instal·lacions, sovint amb un origen modest subordinat i auxiliar de l'ús agrícola que deriva cap a utilitzacions de caire més lúdic o residencial lligat a un augment de la dimensió i la qualitat de les edificacions, que genera una intensa utilització social de l'espai obert i erosiona el grau d'autenticitat de l'espai rural amb una imatge de desordre i artificialització.

Àrees amb valors especials a protegir

- Barrancs i rieres que, des de les muntanyes del Baix Camp fins a la mar Mediterrània, creuen la unitat en direcció sud-est. Per la seva vàlua ecològica i estètica caldria preservar de qualsevol

mena d'actuació, restaurant-ne aquells espais degradats, especialment per activitats extractives, i adequant-ne l'accessibilitat per al gaudi, tot garantint-ne la funcionalitat ecològica a la vegada que introdueixin diversitat paisatgística enmig de la plana agrícola. Estudiar l'aplicació de procediments de restauració, control i gestió paisatgística.

Àrees de foment de la gestió

- Paisatges mironians de l'entorn del nucli de Mont-roig del Camp. Pels seus valors estètics i simbòlics-identitaris caldria preservar de qualsevol intervenció agressiva que desdibuixi els paisatges que van inspirar el pintor Joan Miró i que va traslladar a la seva obra. Realitzar un estudi de detall que vinculi art, identitat i paisatge a l'entorn de Mont-roig del Camp.
- Àrea contínua de conreus llenyosos i herbacis que ocupen la pràctica totalitat de la unitat, i on es possible contemplar exemples de paisatge agrícola divers, des d'hortes familiars i hortes intensives, fins conreus d'avellaner, olivera, garrofer o vinya. Pels seus valors històrics, estètics i productius, caldria preservar i valoritzar, tant per la contribució a la millora de la qualitat de vida dels ciutadans com per la contribució a la millora de la comercialització dels productes que s'hi conreen, evitant-ne la fragmentació.
- Miradors del paisatge de la torre del Parc Samà, dels nuclis de Botarell i Maspujols, i de la partida de Monterols i de l'institut Pere Mata. Millorar-los per les perspectives panoràmiques que ofereixen sobre àmplies extensions de territori i paisatges de la unitat de la Plana del Baix Camp.
- Nuclis rurals de Botarell, Vilanova d'Escornalbou, i Maspujols, a través dels respectius POUM. Restaurar-los, mantenint-ne l'aspecte compacte i integrant les noves construccions al paisatge preexistent. Alhora caldria impulsar la redacció de plans de millora paisatgística d'aquests nuclis, que tinguessin en compte les tipologies, els materials i els codis cromàtics emprats en les edificacions antigues dels nuclis urbans per tal que serveixin de base a les rehabilitacions.
- Nuclis urbans de les Borges del Camp, Riudoms, Vinyols, Montbrió del Camp, i Mont-roig del Camp, a través dels respectius plans urbanístics: Evitar el creixement dispers, millorar la qualitat estètica dels seus accessos i perifèries residencials/industrials, i impulsar estratègies de promoció del patrimoni històric dels diversos nuclis.
- Sòl urbanitzable de l'est i sud del nucli de Riudoms, de la zona industrial entre Riudoms i Reus, del Mas del Querol (ctra. de Cambrils a Reus), de l'entorn del nucli de Vinyols, dels voltants del Parc Samà, dels voltants del nucli de Montbrió del Camp, i del Club Mont-roig. Desenvolupar-hi creixements compactes que segueixin la trama urbana preexistent i integrats estèticament en l'entorn, i replantejant els creixements *ex-novo* previstos o aquells que posin en risc la desaparició

de les millors terres agrícoles, o comprometin l'estètica i/o identitat dels nuclis urbans.

Àmbits susceptibles d'accions d'ordenació

- Activitat extractiva situada entre Vilanova d'Escornalbou i Montbrió del Camp. Evitar-ne l'ampliació. També per a les activitats d'extraccions d'àrids de la llera de rieres i barrancs, establiment d'estratègies de restauració paisatgística.
- Club de Golf Reus-Aigüesverds. Establir mesures d'integració en l'entorn, a través de la redacció d'un pla de millora paisatgística, que inclogui la seva integració amb l'entorn agrícola.
- Concentració de dipòsits (sitges) a la carretera entre Les Borges del Camp i Riudoms. Pel seu impacte en el paisatge, caldria instar els seus propietaris a adoptar mesures d'integració paisatgística.
- Senyalitzar el recorregut d'interès o itinerari paisatgístic de Riudecanyes- Botarell- Montbrió-

