

Muntanyes de Tivissa-Vandellòs

COMARCA:	Baix Camp
SUPERFÍCIE:	8.131 ha
MUNICIPIS:	Vandellòs i l'Hospitalet de l'Infant



Trets distintius

- Paisatge de muntanya mediterrània caracteritzat per un relleu agrest. Les altituds dels cims culminants se situen poc per sobre dels 700 m.
- La vegetació ocupa gairebé el 90% del territori de la unitat. Les brolles i garrigues termòfiles predominen en el vessant meridional. Els claps d'alzinars se situen a les obagues principals.
- El riu de Llastres és el principal curs d'aigua i és l'eix que estructura el poblament i les comunicacions pel sector nord. El vessant meridional està solcat per una xarxa de barrancs que desemboquen directament al mar.
- Els nuclis urbans existents (Vandellòs, Masboquera, Masriudoms, l'Almadrava) són petits i sense expectatives de grans creixements.
- El nucli central de les muntanyes de Vandellòs està inclòs en l'espai PEIN «Muntanyes de Tivissa-Vandellòs».
- Al voltant del riu Llastres es conreen cereals, vinya i ametllers.
- Les muntanyes de Vandellòs estan travessades per 5 línies d'alta tensió amb una notable incidència paisatgística en alguns punts.
- A la zona del coll de Balaguer es concentren moltes infraestructures energètiques i de comunicació (dues centrals nuclears, una central tèrmica, l'autopista AP-7 i la carretera N-340).

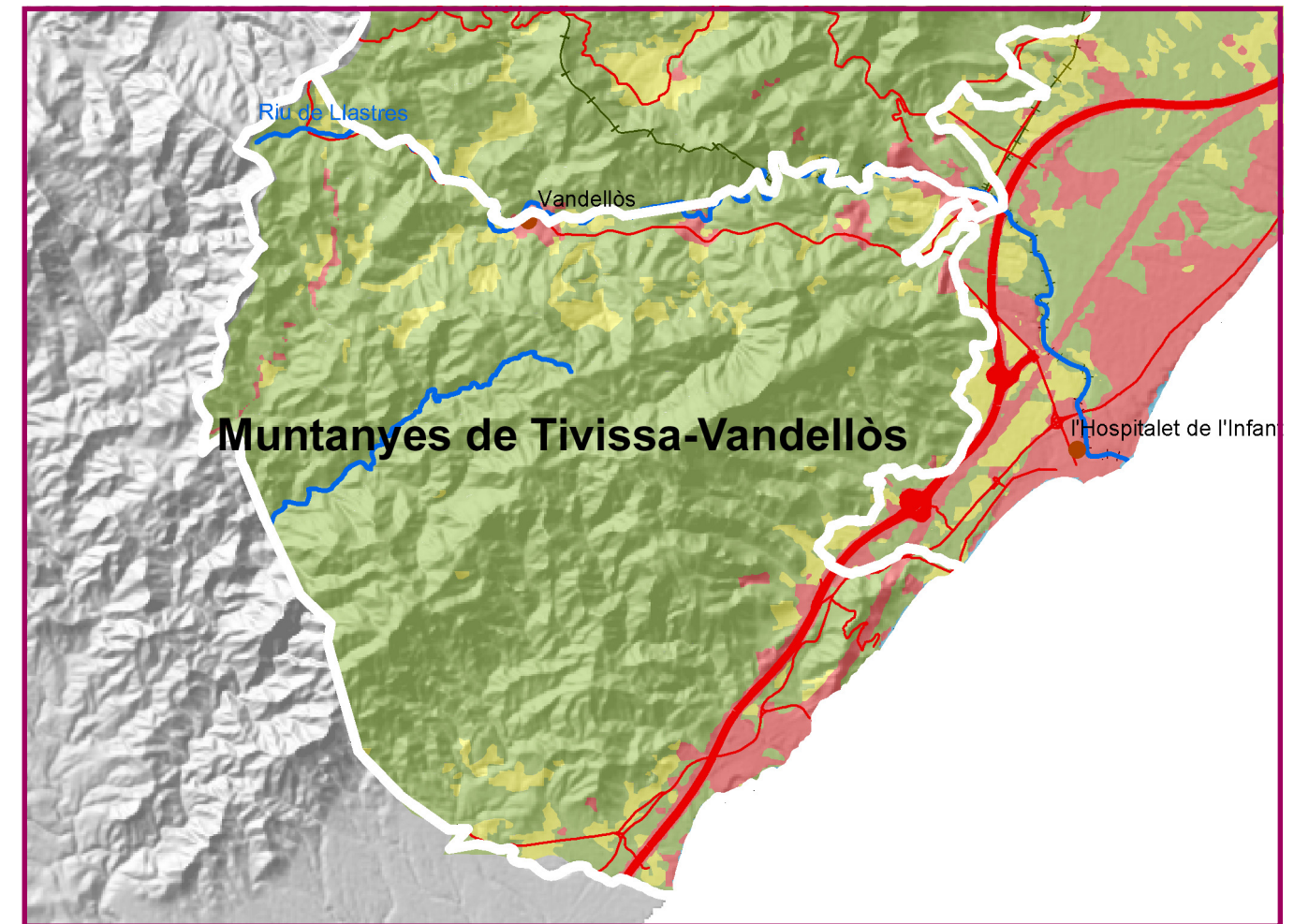


Figura 14.1. Les moles del Taix.

Elements naturals i humans que constitueixen el paisatge

Les muntanyes de Tivissa i Vandellòs formen part de la branca meridional de la serralada Prelitoral que des de les serres de Prades voreja la depressió de Falset i ressegueix la costa fins a Tortosa. Són unes muntanyes seques, esquerpes i inhòspites, gairebé despoblades, que reflecteixen la dinàmica territorial que ha imperat durant les darreres dècades a la muntanya mediterrània calcària.

El relleu està constituït per un muntanyam compacte organitzat en serres i moles individualitzades per la disposició de la xarxa hidrogràfica. Una alineació principal formada per la serra de la Mar, amb la Tossa de l'Alzina (697 m), i la seva continuació en les Moles del Taix (693 m), el Molló Puntaire (728 m), la Portella (722 m) i la mola de Nadell (582 m), estructura el conjunt orogràfic en dos vessants. El vessant sud, rocós i recobert per brolles i garrigues, cau sobtadament cap al mar. El vessant nord, encarat a la vall del riu de Llastres, presenta una fisiografia més diversa i amable, amb la presència d'àrees de conreu al fons de les valls.

La costa rocosa és la que predomina, amb penya-segats pròxims al coll de Balaguer, però al sud de la punta de cala Bea s'obre la platja de les Rojales i al sud de punta Grossa, on hi ha emplaçada la central nuclear de Vandellòs, la platja de l'Almadrava.



Figura 14.2. Les parets de roca i les cingleres modelades en roques calcàries són un dels trets característics de les muntanyes de Tivissa-Vandellòs com les de la punta de Jovara, a l'extrem nord-occidental. Les brolles i les pinedes de pi blanc recobreixen els vessants menys inclinats.

El predomini de les roques calcàries és absolut. De nord a sud, se succeeix una sèrie estratigràfica de materials carbonatats dipositats

durant el Triàsic, el Juràssic i el Cretaci inferior. Les dolomies, les bretxes dolomítiques i les calcàries són les roques que afloren més extensament.

El conjunt muntanyós està solcat per un conjunt de barrancs que a causa de la combinació d'un clima mediterrani sec i el predomini dels materials calcaris, no acostumen a portar aigua excepte després de pluges molt intenses. La xarxa hidrogràfica es divideix entre els barrancs del vessant nord que desguassen al riu Llastres i els del vessant sud que es dirigeixen directament cap al mar. D'entre els primers destaca la Barrancada, que s'uneix al riu de Llastres a l'alçada de Masriudoms. El barranc dels Taixos recull les aigües dels torrents que baixen de los Dedalts i del vessant nord de la serra del Taix per anar a confluïr amb les rieres que des de la serra de Batalla es dirigeixen cap al mar després de travessar la plana de Sant Jordi, ja fora d'aquestes muntanyes.

La coberta vegetal està molt alterada. Malgrat el gran recobriment de la vegetació espontània, els boscos d'alzines i carrasques són escassos i es localitzen a les obagues i a les raconades més humides. Els alzinars més ben conservats es troben al peu de les obagues de Los Dedalts, la Portella i la mola de Nadell, la principal alineació de muntanyes que travessa el sector de les muntanyes de Vandellòs. En el seu lloc estan molt esteses les brolles calcícoles de romaní (*Rosmarinus officinalis*) amb albada (*Anthyllis citissoides*) i esteperola (*Cistus clusii*) junt amb les pinedes de pi blanc. Prop de la costa i als vessants propers hi ha fragments de la màquia litoral de llentiscle (*Pistacia lentiscus*) i margalló (*Chamaerops humilis*).

L'espai forestal sotmès a gestió pública és molt gran ja que l'Ajuntament de Vandellòs és el propietari de gairebé tot el vessant meridional, el bosc del Comú, malgrat que les comunitats dominants siguin les brolles i màquies amb pinedes esparses de pi blanc. També són propietat de l'Ajuntament els boscos d'alzines i carrasques que hi ha a l'obaga de Los Dedalts.

Aquesta zona ha patit diversos incendis al llarg de la història. El darrer gran incendi forestal es produí la primavera del 2006, en què el foc va afectar més de 1.200 ha.

L'àliga cuabarrada (*Hieratus fasciatus*), el falcó pelegrí (*Falco tinunculus*) i la cabra salvatge (*Capra hispanica*) són les espècies de fauna més destacades pel que fa a l'interès de conservació i que troben en el paisatge agrest de les muntanyes de Tivissa i Vandellòs hàbitats apropiats.

L'extrem septentrional de la serra del Mar, les Moles del Taix, el Molló Puntaire, la Portella i la mola de Nadell, unes 3.000 ha, forma part de l'espai d'interès natural muntanyes de Tivissa-Vandellòs, recollit en el PEIN, fet que suposa una garantia de conservació dels seus valors naturals i paisatgístics. A més, l'aprovació de la Xarxa Natura 2000

suposa la protecció del paisatge de la perifèria de l'actual espai protegit. S'inclouen Los Dedalts fins al curs del riu de Llastres; els barrancs del sector sud-est; els vessants septentrionals del barranc dels Taixos i la serra de l'Esteve, ja en el contacte amb la plana de Sant Jordi, fet que suposa que gairebé tota l'extensió de les muntanyes de Vandellòs estiguessin sota l'empara d'una figura legal de protecció.

El relleu agrest i trencat, el fort pendent i el predomini de les calcàries compactes no faciliten l'activitat agrícola, que és força reduïda i es limita als fons dels barrancs que en els sectors septentrional desguassen al riu de Llastres. Els conreus principals són els de secà, principalment cereals i vinya. També s'hi conreen ametllers.

Evolució històrica del paisatge

La zona de les muntanyes de Tivissa-Vandellòs històricament ha estat poc poblada, amb un predomini dels elements naturals per sobre de les produccions de paisatge cultural. No obstant, el baix nivell d'ocupació del territori, els assentaments s'hi han produït de ben antic, com així ho demostren els assentaments ibers o pre-ibers de la mola de Genessies o de la partida de Lleixares.

En èpoques modernes i contemporànies, els nombre d'habitants ha seguit sent reduït, però amb un increment de la pressió sobre el medi que ha anat transformant el paisatge, especialment al sector litoral de les muntanyes de Tivissa-Vandellòs, on travessa l'autopista AP-7, la carretera N-340, i hi ha el complex nuclear i tèrmic amb totes les infraestructures auxiliars corresponents (línies d'alta tensió, subestacions elèctriques, etc.).

Tenint en compte que al 1818 el total del municipi de Vandellòs només tenia 889 habitants, bona part del paisatge d'aquestes muntanyes estava dominat per extenses masses boscoses, amb una concentració dels conreus a l'entorn de la vall del riu Llastres, allà on els materials més tous, junt amb una major disponibilitat d'aigua, havien afavorit la creació, dels pobles de Masriudoms, Masboquera i Vandellòs.

A banda dels nuclis esmentats, també van existir, fins la dècada de 1960, els nuclis de Castelló, Masdevalentí, Fatxes i Gavada. Aquests nuclis, avui abandonats, junt amb el de Remullà (al mateix terme de Vandellòs, però formant part de la unitat de la serra de Llaberia), probablement van néixer a la Baixa Edat Mitjana, responent a la necessitat dels propietaris de terres d'estar prop dels conreus i les explotacions forestals i ramaderes. S'observa en totes aquestes masies (nom amb què es coneixen a la zona aquests petits poblets), la presència d'una o dues cases pairals, que serien les primeres en construir-se i que corresponien als «terratinents» de cada partida del terme. Poc a poc, l'accés a la propietat dels assalariats, va fer que aquests es construïssin la seva pròpia casa, de més modestes dimensions.

Aquests pobles se situen en el corredor geològic de materials més tous, a mig camí entre la vall del Barranc del riu Llastres i els cingles calcaris, que és on es localitzen les millors terres de menor pendent i duresa.

Fou en els segle XIX quan s'assoliren els màxims nivells de poblament, amb una pressió sobre el medi natural que produí una important transformació del paisatge, especialment de totes les terres de la vall del Llastres i els territoris propers.

Fent una breu síntesi de l'evolució del paisatge d'aquest espai des de la segona meitat del segle XIX fins ara es podria fer el següent esquema:

- Des de 1850 fins 1900: es produeix un procés de rompudes bastant generalitzat que porta de conrear el 20% (1.430 ha) del terme de l'Hospitalet de l'Infant l'any 1862 fins el 25% (1.752 ha) l'any 1884. En aquest període el paisatge predominant era el del mosaic de conreus, principalment d'ametllers i cereals de secà, però també amb vinya, olivers, garrofers, avellaners, així com altres fruiters i petites superfícies d'horta vora els nuclis urbans.

Al sector de la vall del Llastres, els conreus ocupaven la pràctica totalitat del territori, mentre les superfícies forestals, molt explotades per tales, carboneig i pastures, quedaven reduïdes als sectors més esquerps de les obagues.

Al sector del massís calcari, les masses forestals s'ensenyorien del paisatge, mentre els conreus, marginals, se situaven en els indrets més o menys aptes dels discrets fons de vall o alguna solana. Les

masses forestals estaven intensament explotades per ramaderia, tala per a fusta, i, sobretot, per al carboneig.

- Des de 1900 fins al 1950: es produeix un abandonament lent però progressiu de l'activitat agrària en general. Això es tradueix en un progressiu abandonament dels camps de conreu i de la pressió sobre les masses forestals, sobretot per part del carboneig, que poc a poc entra en decadència per l'aparició dels combustibles fòssils. A la part del massís calcari, la ramaderia i l'extracció de llenya continua, però la superfície arbrada va guanyant terreny amb els anys, fins al punt que les persones del territori d'edat avançada diuen «*es podia anar de Vandellòs a l'Almadrava* (a l'altre extrem del terme municipal) *sense veure el sol*». Es tracta, sens dubte d'una exageració, però no deixa de ser una bona referència per a comprendre el procés de recuperació forestal d'aquesta època.

Mentre això succeïa a la banda del massís calcari, a la vall del Llastres, juntament amb el progressiu abandonament dels conreus, es produïa una substitució massiva dels conreus que formaven mosaic per gairebé un monocultiu d'avellaner. D'aquesta manera, van desaparèixer gairebé del tot els sembrats i la vinya, mentre les superfícies forestals cada cop augmentaven de superfície a la vegada que es feren més madures, amb l'increment de la superfície forestal arbrada.

Per tenir una idea més aproximada de com era el paisatge d'aquest sector de la unitat a l'inici del segle XX, previ a la plantació massiva d'avellaners, resulta interessant l'escrit de Josep Iglésies i Joaquim Santasusagna en el seu llibre *Del Camp de Tarragona a l'Ebre* (1931): «*Per la banda de la vall del riu Llastres, després de la gran estessa de garrofers* (referit al sector de la plana de l'Hospitalet de l'Infant), *vénen*

clapes de vinya, camps de sembrar i olivers. Més amunt ametllers, alguns avellaners, vinya i camps de sembrar. A Castelló, tot són ametllers i camps de sembrada. A la part alta de la vall del riu Llastres, l'ametller obté una gran preponderància. Per la banda de Mas Valentí hi ha, encara, olivers, junt amb la vinya, i avellaners. Al mas de Genessies, com al cercle de Fatges, l'ametller, comparteix als bancals amb el cep i l'avellaner. L'olivera ja no hi arriba»

A l'extrem sud d'aquest territori, a la zona dels Acampadors, es va produir un fenomen de rompudes forestals en terrenys comuns, titularitat de l'Ajuntament de Vandellòs, que els veïns del mateix municipi van reconvertir per a la plantació d'oliveres i garrofers.

- Des de 1950 fins l'actualitat: ha continuat l'abandonament progressiu dels conreus, que han desaparegut totalment del massís calcari, i a la vall, s'han concentrat en els indrets amb menors pendents i més ben comunicats. L'avellaner segueix sent el conreu més abundant i el que defineix i caracteritza el paisatge, junt amb unes superfícies forestals cada cop més desenvolupades, del sector de la vall.

A la zona del massís calcari es produeix l'abandonament progressiu de la pràctica totalitat dels aprofitaments. Així doncs, després de la desaparició del carboneig a les dècades anteriors, es produeix un abandonament pràcticament total de l'extracció de llenya i de la ramaderia. Aquesta situació afavoreix el desenvolupament d'uniques superfícies forestals contínues i cada cop amb més càrrega de combustible que s'han incendiat una i altra vegada, fins al punt que aquest territori és l'indret de Catalunya, juntament amb el massís de l'Albera, amb més nombre d'incendis forestals en els darrers 25-30 anys. El darrer gran incendi forestal és el que es va originar a la partida de Llèria i que va cremar 1.250 ha, principalment de matollars, el mes d'abril de 2006. Però altres grans incendis han castigat les masses forestals de tot el massís calcari, a raó d'un gran incendi cada 10-15 anys. El paisatge d'aquest sector, doncs, es presenta avui dia dominat de manera quasi absoluta per les brolles i les garrigues, i on les superfícies arbrades no deixen de ser anecdòtiques i localitzades en indrets ombrívols i planers de l'interior del massís.

Aquest massís calcari, a més de la transformació associada als efectes dels grans incendis forestals, també es veu afectat pel pas de cinc línies de molt alta tensió que creuen la unitat en totes direccions.

La recuperació de la ramaderia, fa dues dècades, ha suposat un manteniment del paisatge dominat per les brolles i les garrigues. Actualment unes 2.000 cabres pasturen en aquestes muntanyes, provocant en determinats indrets problemes d'erosió importantíssims com a conseqüència del sobrepastoreig.

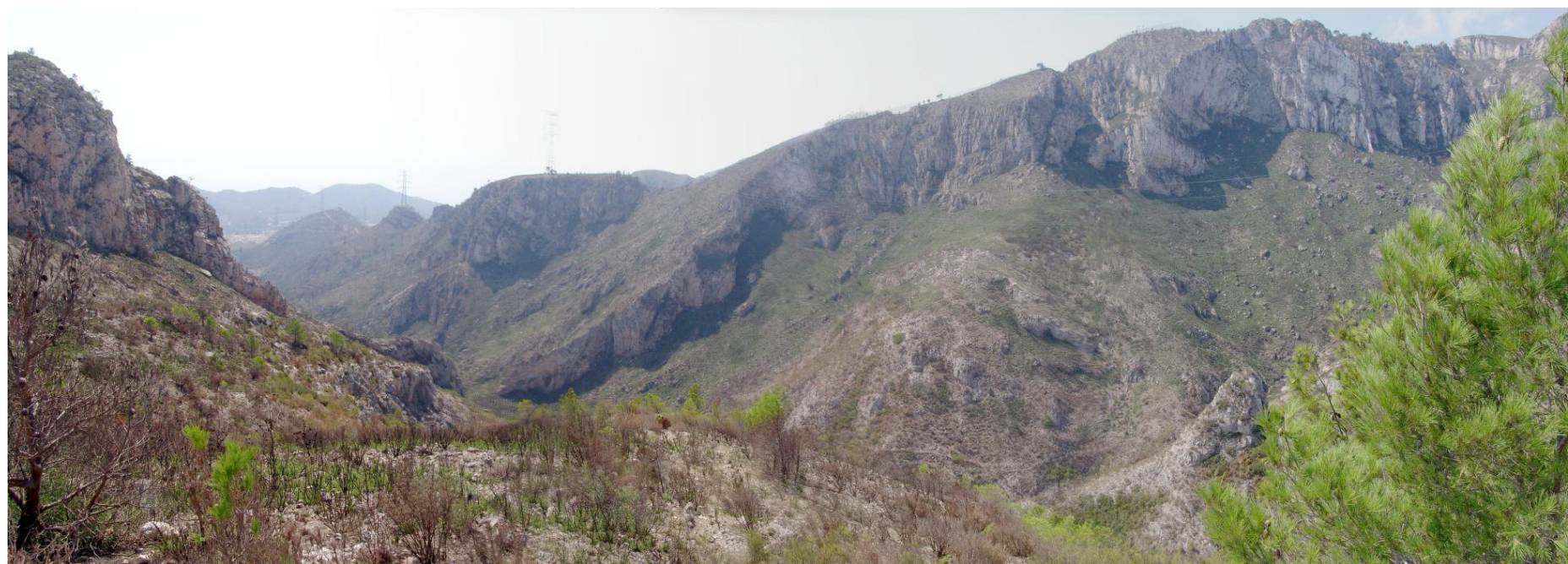


Figura 14.3. Vista general del Barranc de Llèria, que colecta part de les aigües de les Moles del Taix i les Obagues de l'Iria.

Al sector del litoral, la construcció de la central nuclear Vandellòs I a les primeries de la dècada de 1960, juntament amb la construcció de l'autopista AP-7, a la dècada següent, va significar l'inici de la transformació radical del paisatge del sector situat al sud del coll de Balaguer. Posteriorment es construïren la central nuclear Vandellòs II (a partir de principis de la dècada de 1980) i la central tèrmica de l'Hospitalet de l'Infant. Aquestes instal·lacions, amb totes les infraestructures auxiliars corresponents (línies d'alta tensió, subestacions elèctriques, sistemes d'abastament de gas i aigua, etc), han significat la creació d'un paisatge altament industrialitzat, caòtic i ple de connotacions desagradables, sobretot arran de l'accident de la central nuclear Vandellòs I l'any 1989.

El gran incendi forestal de l'abril de 2006 ha acabat per configurar un paisatge desolat un cop es creua el coll de Balaguer cap al sud.

Organització actual del paisatge

El paisatge de les muntanyes de Tivissa-Vandellòs està caracteritzat per un relleu agrest de serres calcàries modelades en moles i cingleres. La disposició del relleu i dels materials geològics condiona que els espais aptes pel conreu siguin escassos i limitats als fons de les valls, prop de l'eix que marca el riu de Llastres, on es localitzen els nuclis de població. La major part del territori està recoberta per vegetació natural. Predominen les brolles i màquies amb presència d'espècies termòfiles com l'albada i l'esteperola. Clapes d'alzinars i alguna roureda seca es localitzen a les obagues. El pi blanc és present arreu, tot i que en diferents nivells de desenvolupament.

El poblament es concentra a la vall del riu de Llastres, on es localitzen els nuclis de Vandellòs, Masboquera i Masriudoms, així com els pobles abandonats de Castelló, Masdevalentí, Fatxes i Gavada. Les vies de comunicació principal són la carretera C-44, que comunica l'Hospitalet de l'Infant amb Vandellòs, Tivissa i Móra la Nova, que segueix el curs del riu de Llastres. L'autopista AP-7 i la carretera N-340 segueixen un traçat que voreja les muntanyes per la costa a través del coll de Balaguer. Les comunicacions per l'interior del muntanyam es realitzen a través de pistes forestals i es veuen dificultades per la configuració del relleu, que no ofereix passos naturals que permetin flanquejar-lo.

Els paisatges naturals predominen arreu i són els que donen caràcter a l'espai. Tot i aquesta certa homogeneïtat paisatgística general, en detall poden diferenciar-se tres sectors amb una identitat pròpia:

- Vall del barranc del riu Llastres: s'estructura a partir de l'aparició de materials més tous pel trencament del bloc calcari en dos (serra de Llaberia al nord i muntanyes de Tivissa-Vandellòs al sud). La suavitat del relleu ha permès el conreu continuat de bona part de la vall, així

com els assentaments, tant els que actualment estan habitats com els abandonats des de la dècada de 1960. Es manté un cert mosaic agroforestal format per conreus d'avellaner i bosquines de pi blanc, tot i que cada vegada més els conreus tenen menys predomini en benefici del bosc. Els boscos d'alzinar madurs es concentren a les obagues de la vall i, junt amb els cingles calcaris, constitueixen un paisatge característic d'aquest sector de les muntanyes de Tivissa - Vandellòs. Els pobles habitats de Vandellòs (Masboquera i Masriudoms) mantenen l'estructura de poble tancat i de carrers estrets, malgrat alguna construcció que trenca aquesta harmonia (el cas de les granges d'aviram abandonades al nucli de Vandellòs, i un bloc de 5 plantes al nucli urbà de Masboquera). Les línies d'alta tensió són ben visibles, especialment les torres situades dalt dels espadats calcaris.

Els pobles abandonats de Castelló, Masdevalentí, Fatxes i Gavada, tots ells en ruïnes, són testimonis silenciosos d'un passat no gaire llunyà on la relació home-medi va ser molt intensa. Només el nucli de Castelló presenta símptomes de recuperació, gràcies a l'esforç de veïns de Vandellòs a través de l'Associació Masia de Castelló, que des de fa anys estan intentant recuperar arquitectònicament i funcionalment aquest nucli.

- Massís calcari: predomini total i absolut de les brolles i les garrigues, només absents en determinats cingles, i en determinades fondalades, on les bosquines més o menys desenvolupades fan acte de presència. Els incendis forestals i la ramaderia extensiva són els principals configuradors d'aquest paisatge. L'abril de l'any 2006, la part est d'aquest sector es va veure afectada per un incendi forestal que va cremar 1.250 ha.

- Coll de Balaguer-Acampadors: la presència del complex energètic format per una central nuclear mig desmantellada, una central nuclear en funcionament, una central tèrmica, diverses línies elèctriques d'alta tensió, l'autopista AP-7, les obres del desdoblament de la N-340 (A-7) i els efectes de l'incendi forestal de l'any 2006, configuren un paisatge molt transformat, especialment a les immediacions del coll de Balaguer.

A la zona dels Acampadors, ja a l'extrem sud de les muntanyes de Tivissa-Vandellòs, el paisatge s'eixampla cap a la plana de Sant Jordi d'Alfama, i els conreus d'olivers i garrofers, juntament amb les garrigues i alguns claps de pineda de pi blanc, configuren un discret però interessant mosaic agrícola.

Expressió artística del paisatge

Com molts altres indrets del sud de Catalunya, aquestes han estat unes terres poc glossades i pintades. Només alguns autors locals han plasmat alguns paisatges d'aquest territori en obres que han tingut poca transcendència artística.

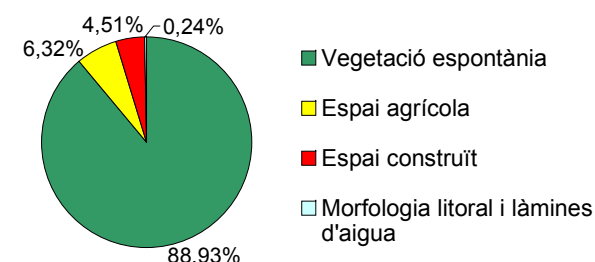
A través d'obres de viatges geogràfics, com l'esmentat «*Del Camp de Tarragona a l'Ebre*» de Josep Iglèsies i Joaquim Santasusagna (1931), o relats del propi Josep Iglèsies a «*Ciutats del món*» (1948), on descriu el poble de Gavada, es plasmen literàriament fragments del paisatge d'aquesta unitat.

Un fragment d'aquest darrer llibre, permet captar com era el paisatge de Gavada i el seu entorn:

«Febrer s'aprima. La darrera nevada ha deturat de brotonar els ametllers, que a la part camperola del terme de Vandellòs ja són en flor. Les argelagues, en canvi, han esclatat en randes grogues per tota la serra, mentre el romaní només arrisca alguna dèbil provatura de llevar un raïm de capsuletetes lila.»

«Obert el dia amb una tallada de lluna encara blanca en el cel, Gavada es desensonya, moll de rosada, airejat de gelebros, dalt d'unes lliseres de les solanes del barranc Fondo. Les teulades són com crostes de pa casolà ben torrat, i els murs de pedra clara són color de llet igual que una molla. El glopè de les cases més velles fa un redol penyaler amb caient de fortalesa. Es el carrer d'Ací, que serva bona part de l'esguard obstruït per l'enorme bromera negrenca de l'obaga del Barceló, que se li encara, sorruda. Enllà de les eres i del camí carreter, una dotzena d'edificis més eixorivits i jovenívols, s'enretira i fa renglera, cara al sol, per tal de llençar l'esguard de llurs portes i finestres, ribetejades de blau, vers la massa rocosa de les Tosses, enorme teló blavenc que sobresurt del collet del Roure. Es el carrer d'Allà que voreja les terres del Cerveri, sota les ruïnes daurades de la Torre, rodona i veïna del bosc.»

Grans usos i cobertes del sòl



Dinàmica actual del paisatge

El paisatge de les muntanyes de Tivissa-Vandellòs està directament relacionat amb a les dinàmiques pròpies de la baixa muntanya mediterrània. Una dinàmica caracteritzada pel despoblament i l'abandonament de les activitats agràries en els sectors de sòl menys fèrtil. La vegetació natural ocupa grans extensions i ha configurat masses contínues que faciliten l'expansió del foc quan es produeix un incendi forestal.

Les terres llaurades han disminuït a Vandellòs-L'Hospitalet de l'Infant de gairebé 1.500 ha a poc més de 900 entre 1982 i 1999. L'agricultura només es manté en les terrasses del riu de Llastres i en el fons dels barrancs que li són tributaris.



Figura 14.4. La dinàmica paisatgística de les muntanyes de Vandellòs està molt condicionada, com a la majoria de muntanyes mediterrànies, pels incendis periòdics. A la fotografia superior, la vegetació es va regenerant després del foc que va assolir part de la unitat l'abril de l'any 2006.

Entre els nuclis de Vandellòs, Masboquera i Masruidoms pràcticament no s'arriba a la mitja dotzena de pagesos. A aquestes explotacions cal sumar-hi algunes hectàrees d'avellaners i oliveres, així com fragments d'horta a la vora dels nuclis urbans o allà on la presència d'aigua ho permet. Es tracta d'explotacions mantingudes per agricultors a temps parcial. Aquesta situació té, i tindrà en el futur, efectes clars sobre el paisatge, en produir-se progressivament l'abandonament dels pocs conreus existents.

El desenvolupament immobiliari al sector de la vall del riu Llastres és pràcticament inexistent, i fins ara ha prevalgut el reaprofitament d'antics

edificis o el rebliment d'alguna parcel·la buida de l'interior dels nuclis.

La ramaderia i els incendis forestals són els factors que condicionen el paisatge del massís calcari, juntament amb les línies elèctriques construïdes a partir de la dècada de 1970.

Al sector litoral, el complex nuclear i tèrmic amb les infraestructures associades corresponents (línies elèctriques d'alta tensió, camins d'accés, subestacions elèctriques, etc.), juntament amb les infraestructures viàries d'alta capacitat, són els elements configuradors del paisatge. Tanmateix, a l'extrem sud de la unitat, hi ha una estructura de paisatge tradicional formada per un mosaic de conreus d'olivera i garrofer amb matollars i retalls de bosquines de pi blanc.

En general es tracta d'un paisatge altament intervingut, tant pel sector elèctric (especialment al coll de Balaguer), com pel sector ramader, que juntament amb els incendis, és el responsable del paisatge actual del massís calcari.

Als sectors de la vall del riu Llastres els fenòmens naturals prevalen sobre els humans, ja que l'agricultura està en clar retrocés, sense cap nova rompuda de terrenys forestals ni altra activitat econòmica destacable. Aquí, les masses forestals van recuperant lentament el terreny perdut a partir de la segona meitat del segle XIX.

Valors paisatgístics

Entre els **valors estètics** del paisatge destaquen especialment els relacionats amb les formes que han originat els processos erosius sobre la roca calcària. Destaca en aquest sentit la mola de Genessies que, amb la seva forma esdevé una fita en el paisatge visible des de diversos punts d'aquest espai. També destaquen el serrat dels Avencs-molló Puntaire, que es mostra com una autèntica serra per les nombroses dents que donen forma a aquest conjunt, i els graus de Castelló i de Vandellòs, que mostren uns espadats considerables (malgrat alguns impactes puntuals com poden ser una pista forestal construïda a principis de la dècada de 1990 als graus de Castelló, les línies elèctriques d'alta tensió i un conjunt de torres de comunicació als graus de Vandellòs, etc.).

També tenen valor estètic el conjunt de cases abandonades dels nuclis de Castelló, Gavada i Fatxes. Especialment en el cas del nucli de Castelló, que està sent recuperat.

Un altre valor estètic, en aquest cas al sector litoral de la unitat muntanyes de Tivissa-Vandellòs, és l'illot i els penya-segats del Torn, que amb la conjugació de roca i mar presenten un paisatge de gran bellesa.

Les muntanyes de Tivissa-Vandellòs, en el seu conjunt, també representen un valor estètic per la silueta que marquen les carenes de les serres.

Entre els **valors ecològics** del paisatge destaquen el sector central del massís calcari (espai d'interès natural de les muntanyes de Tivissa-Vandellòs) i la petita muntanya del Torn i el seu litoral (espai d'interès natural de la Rojala-platja del Torn). El primer es tracta d'un total de 4.346,72 ha a cavall entre els municipis de Vandellòs (2.861,31 ha) i Tivissa (1.485,41 ha), i que va ser inclòs al PEIN per contenir espècies que tenen aquí la seva àrea de distribució més septentrional. El segon, de 210,60 ha totes a Vandellòs, va ser inclòs per contenir mostres de vegetació pròpia de les platges i els penya-segats, a més de representar un espai forestal proper a la línia de costa. Tant un espai com l'altre han patit reiterades vegades grans incendis forestals, que han fet canviar substancialment tant els seus valors ecològics com el seu aspecte paisatgístic.

Per altra banda, gairebé la totalitat de l'espai comprès entre l'espai d'interès natural de les muntanyes de Tivissa-Vandellòs i el de la serra



Figura 14.5. Sector septentrional de les muntanyes de Vandellòs. Una línia elèctrica d'alta tensió travessa pel coll de la Portella. Les pinedes de pi blanc colonitzen els vessants septentrionals de la punta del Pallars.



Figura 14.6. Tot i que la unitat no té valors religiosos d'especial rellevància, al voltant de la tassa de l'Alzina es troba aquesta petita ermita de construcció moderna.

de Llaberia, ha estat inclòs dins de la Xarxa Natura 2000. Hi ha, però, un sector, comprès entre les dues àrees que formen l'EIN de les muntanyes de Tivissa-Vandellòs, que ha estat exclòs de la proposta de Xarxa Natura 2000 amb la qual cosa no queda garantida la connectivitat entre les dues àrees del mateix EIN.

Els **valors històrics** del paisatge més rellevants són el conjunt de marges de pedra seca, la majoria abandonats avui en dia, que constitueixen un clar testimoni del que havia estat la relació home-medi tan sols fa 50 o 100 anys. Vinculat a l'activitat agrícola també presenten un elevat interès històric el conjunt de camins de bast, molt d'ells empedrats, que s'utilitzaven per a la comunicació entre els pobles o per accedir als diversos conreus.

Un valor històric de primer ordre són els diversos pobles abandonats (Castelló, Masdevalentí, Fatxes i Gavada), avui dia pràcticament en estat de ruïna, que testimonien la tipologia d'assentament pròpia d'aquest territori des de l'edat mitjana fins la dècada de 1960.

Les zones altes de les serres han estat des de fa temps utilitzades en època estiuenca per a la pastura dels ramats de cabres, en part per l'existència de vegetació més tendra i en part per ser llocs més frescs i airejats, cosa que agraeixen els ramats que aguanten bé el sol directe però no tant la calor. Relacionats a aquesta activitat ramadera, es poden considerar de valor històric les restes de corrals, avui dia tots en un estat avançat de ruïna, que es poden trobar per les zones altes de les serres.

Les restes dels poblats ibers de la mola de Genessies i de Lleixares, encara que totalment descuidats, són d'un valor històric rellevant, com també ho són el mateix mas de Genessies o la torre circular del poble abandonat de Gavada.

Avui dia pràcticament no existeixen paisatges amb un elevat **valor productiu**. Només els paisatges de la ramaderia extensiva existent a les zones del massís calcari i les pedreres de roca calcària són paisatges amb valor productiu. L'existència d'abundant roca calcària, així com la relativa proximitat a les àrees més dinàmiques del Camp de Tarragona, ha comportat la presència de dues grans pedreres, una d'elles ben visible des de bona part del Camp.

En aquesta unitat de paisatge, l'agricultura no té pràcticament valor econòmic, i pràcticament només perviu com activitat a temps parcial, i encara amb preocupants indicis de regressió. El turisme és una activitat pràcticament inexistent, tant per la gairebé nul·la promoció turística com per l'elevat grau de desconeixement que existeix d'aquest massís, inclòs per bona part dels habitants de l'entorn immediat. Per comprendre determinades percepcions que hi ha sobre el massís de Tivissa-Vandellòs, i més concretament de la part corresponent al terme municipal de Vandellòs i l'Hospitalet de l'Infant, són interessants les valoracions que es solen fer d'aquest àmbit per part dels sectors econòmics i empresarials del Camp: «*Aquest territori només serveix per proporcionar pedra i energia*».

L'**ús social** d'aquesta unitat està limitat a sortides de senderisme esporàdiques, a l'activitat cinegètica per part de caçadors locals, i a un intens ús motoritzat, de motos i quads, tant de forma organitzada com per lliure.

Els **valors mitològics** relacionats amb el paisatge de les muntanyes de Tivissa-Vandellòs estan sobretot lligats al fet que part d'aquest territori ha estat tradicionalment vinculat a l'ufologia. L'aïllament, les formes de les muntanyes, els colors de la lluna plena reflectits en les roques, han estat motius que sembla han avaforit el reconeixement d'aquest territori per part dels amants d'aquestes ciències ocultes per a l'observació d'aquests fenòmens.

També hi ha tota una sèrie de llegendes relacionades amb uns assassinats que van tenir lloc al poble, avui abandonat, de Fatxes. Aquests fenòmens han fet que part de la població del territori consideri l'entorn de Fatxes com un entorn maleït i perillós. Vinculats a aquests assassinats hi ha diverses llegendes de persones que asseguren haver estat testimonis de fenòmens paranormals.

La mola de Genessies i els graus de Vandellòs representen **valors identitaris** a nivell local, mentre que el conjunt muntanyós vist des del Camp, representa una part de l'escenari de fons, amb el qual els habitants del Camp s'hi senten altament identificats.

Principals rutes i punts d'observació i gaudi del paisatge

Les principals rutes d'observació del paisatge són les carreteres N-340 i C-44 que perifèricament permeten contemplar fragments de la unitat muntanyes de Tivissa - Vandellòs. La més destacable és el tram de C-44 de Vandellòs al coll de Fatxes des d'on s'agafa un camí asfaltat, que porta a la plana de Sant Jordi, ja a les Terres de l'Ebre, permet contemplar una part important del massís calcari interior de les muntanyes de Tivissa-Vandellòs.

Una altra ruta amb cotxe pot ser el camí asfaltat que porta de Vandellòs a Castelló i Masboquera, i que permet aproximar-se en detall als conreus i boscos d'una part de la vall del riu Llastres. La resta són camins forestals, en general poc aptes per a la circulació si no s'utilitzen vehicles tot terreny.

La xarxa de senders és abundant i permet circular per gairebé tots els racons de les muntanyes de Tivissa-Vandellòs. Destaca la ruta que puja fins la mola de Genessies (711 m), que parteix des de el mas de Genessies a la pista de Gavada, d'on s'hi accedeix des de la C-44. També cal destacar el GR-92 que ressegeix tot el litoral, no només de la unitat, també de tot Catalunya.

Altres itineraris van de l'Hospitalet a Masriudoms, de l'Hospitalet al Torn, de Vandellòs a Castelló, i de Vandellòs als Graus de Vandellòs. També hi circulen parcialment el GR-92, paral·lel a la costa, i la seva variant el GR-192, que circula per l'interior del massís calcari. El sender de petit recorregut PR-90, que va de l'Hospitalet de l'Infant a Llaberia, permet circular pel sector est de l'àrea. El PR-91, que va de l'Hospitalet de l'Infant a Falset, permet creuar tota la unitat pel seu sector central. Finalment, el PR-92, de l'Hospitalet de l'Infant a Tivissa, permet observar tot el sector oest de l'espai d'estudi.

Com a punts d'observació del paisatge que siguin mínimament accessibles destaquen lo Torn (153 m), on s'hi ha adequat un mirador; se situa per sobre de la Rojala-platja del Torn, des d'on es té una bona vista de la costa i de l'Hospitalet de l'Infant. Un altre mirador prou accessible són els graus de Vandellòs, als quals es pot accedir des del poble de Vandellòs per una pista forestal apta per a tot tipus de vehicles, i des d'on es pot contemplar pràcticament tota la vall del riu Llastres i del massís calcari, així com bona part del Camp de Tarragona.

Riscos i impactes

Són nombrosos els impactes en el paisatge que pateix la unitat de les muntanyes de Tivissa-Vandellòs:

La recurrència dels incendis forestals ha convertit aquest espai en un dels que s'ha cremat més vegades en els últims 25-30 anys a Catalunya. Als grans incendis de les dècades de 1970 i 1980, que van



Figura 14.7. La presència de les centrals nuclears de Vandellòs són, sens dubte el principal impacte de la unitat.

assolar aquestes terres, s'hi ha d'afegir el darrer de l'abril de 2006, que va calcinar 1.250 ha del sector sud-est de la unitat.

El sobrepastoreig al que estan sotmesos diversos indrets d'aquest territori també representa un impacte pel paisatge de la zona. Si bé la ramaderia extensiva és positiva perquè afavoreix la permanència de determinats ecosistemes, hi ha indrets que estan sotmesos a pressions molt fortes amb preocupants índexs d'erosió i mostres significatives de deteriorament de les comunitats vegetals. Tot i que es tracti de ramaderia extensiva, els ramats acostumen a pasturar sempre pels mateixos indrets, sense cap mena de planificació ni d'ordenació dels espais i períodes de pastura.

Les pedreres situades a l'est de la unitat, una ben visible des de bona part del Camp de Tarragona, també suposen un impacte.

Les nombroses línies elèctriques de molt alta tensió que creuen en totes direccions són elements que distorsionen el paisatge, sobretot les que creuen pel sector del massís calcari. Especialment impactants són les situades en punts elevats de les serres o a les portelles (colls de muntanya).

La progressiva construcció de centrals productores d'electricitat a la zona de l'Hospitalet-coll de Balaguer: central nuclear Vandellòs I (desmantellada), central nuclear Vandellòs II (en funcionament), i central tèrmica de l'Hospitalet, i les infraestructures auxiliars (com les subestacions elèctriques), han transformat considerablement en els darrers 30 anys el paisatge d'aquesta zona. Cal tenir en compte a més

que la concepció negativa que bona part de la població té de les centrals nuclears afecta el conjunt de la unitat de paisatge, dificultant plans de potenciació del turisme dels valuosos valors ecològics que conté.

La traça del gasoducte Barcelona-Bilbao-València, que creua tota la vall del riu Llastres, és ben visible, especialment quan transcorre per vessants calcaris de certa pendent. El desdoblament de la infraestructura ha contribuït a mantenir la incidència sobre el paisatge que havia provocat la traça inicial.

A nivell menor, també són apreciables altres impactes, com els eixamplaments i asfaltat de camins rurals (camí de Gavadà i camí de Castelló), línies elèctriques de baixa i mitja tensió (de Vandellòs a Castelló, i de Vandellòs als Graus de Vandellòs), les torres de comunicació dels Graus de Vandellòs, les tales forestals periòdiques incontrolades, la construcció d'edificis amb una tipologia arquitectònica completament diferent a la de la zona, etc.

En relació amb els riscos, és de preveure que es mantinguin algunes de les dinàmiques que han originat els impactes actuals. El cas dels incendis i del sobrepastoreig associat a les àrees cremades, és previsible que continuï produint-se. Les pedreres, tot i que de moment no hi hagi cap projecte nou, és de preveure que les existents continuïn amb la seva activitat i, per tant, incrementant o almenys mantenint l'impacte visual que a dia d'avui ja estan produint.



Figura 14.8. La necessitat d'evacuar l'energia generada a les centrals nuclears implica la presència de diverses línies d'Alta tensió que travessen la unitat.

Descripció de la possible evolució de les muntanyes de Tivissa-Vandellòs

Les dinàmiques i impactes a que està sotmès el paisatge de la unitat es mantindran, almenys en un futur proper: l'estancament demogràfic, el retrocés dels conreus i l'impacte dels incendis forestals, les infraestructures energètiques i les vies de comunicació, seran els principals agents que modelaran el paisatge.

És probable que els pocs conreus que resten a la vall del riu Llastres, desapareguin quasi per complet, independentment de les polítiques agràries. Malgrat tot, el manteniment d'alguns conreus diversificats (avellaners, ametllers i olivera, principalment) treballats a temps parcial sembla assegurat. El procés pot repetir-se en les petites explotacions hortícoles.

El risc d'incendi i el sobrepastoreig poden continuar sent els protagonistes del paisatge del massís calcari.

Les infraestructures i la construcció d'elements auxiliars de la central nuclear i la central tèrmica seran els que aniran configurant un paisatge industrial a l'entorn del coll de Balaguer-Hospitalet. En aquest sentit destaca la construcció d'una nova línia elèctrica d'alta tensió de 2,7 km en aquesta zona, i que ha de servir per evacuar l'energia elèctrica de la central tèrmica de l'Hospitalet de l'Infant.

Cal prendre en especial consideració les obres de desdoblament de la N-340 (A-7), procurant la seva integració en l'entorn i minimitzant el seu impacte.

AVALUACIÓ DEL PAISATGE

Avaluació d'amenaques i oportunitats

Amenaces:

- Tot i que l'agricultura no és molt rellevant, les condicions del medi físic i l'evolució dels mercats agrícoles tampoc no són gaire favorables. Aquest fet pot tenir repercussions sobre la dinàmica demogràfica i, per tant, sobre el paisatge.

Oportunitats:

- Bona part del territori gaudeix actualment de la protecció que li confereix el PEIN i la Xarxa Natura 2000. Aquesta protecció ha de servir per garantir la gestió dels espais naturals que, en la major part, no han estat gaire transformats per l'acció antròpica. El fet que una gran extensió de l'espai sigui terreny comunal, propietat de l'Ajuntament de Vandellòs, és un element que ha de facilitar la gestió.
- Hi ha restes d'antics poblaments històrics susceptibles de ser posats en valor i configurar un patrimoni que afavoreixi un desenvolupament endogen per a la població i el manteniment del paisatge.
- El perfil prominent de les serres que formen el relleu de la unitat, constitueixen el teló de fons o *skyline* per la plana sud del Baix Camp, de manera que formen part dels elements identitaris del paisatge de l'extrem sud del Camp de Tarragona.
- Una atmosfera de misteri envolta alguns dels relleus de les muntanyes de Tivissa-Vandellòs, fet que també es veu afavorit per l'abandó d'algunes poblacions. Aquesta situació, que a priori pot semblar un punt negatiu, ben reconduïda pot ser utilitzada com un valor addicional de la zona per atraure un determinat tipus de turisme.



Figura 14.9. La platja de les Rojales gaudeix d'un bon estat de conservació.

PLANIFICACIÓ DEL PAISATGE

Objectius de Qualitat Paisatgística

Els objectius de qualitat paisatgística (OQP) que s'exposen a continuació són específics d'aquesta unitat de paisatge. Igualment, també són d'aplicació els objectius de qualitat paisatgística definits per a tot l'àmbit territorial del Camp de Tarragona continguts en el capítol 12 del la present memòria (volum 1).

OQP14.1

Un paisatge de muntanya seca mediterrània molt pròxima al mar, de relleu rocós i agrest, lliure d'aerogeneradors en el seu interior, amb un risc d'incendi forestal baix i que conservi les mostres de l'antic poblament en forma de poblats ibers, pobles abandonats d'origen medieval (Castelló, Masdevalentí, Gavada i Fatxes), corrals a les zones altes de les serres o trams de camins de bast empedrats.

OQP14.2

Un litoral rocós del Torn, de gran valor natural i estètic, amb unes platges i cales lliures de construccions i altres elements artificialitzadors.

Àrees amb valors especials a protegir

- Paisatge de cingles i codines del Molló-Puntaire-La Portellada, els Graus de Castelló i Vandellòs, i la mola de Genessies. Pels seus valors ecològics, estètics i simbòlics-identitaris, s'han de preservar d'actuacions agressives i valoritzar-los.
- Paisatge litoral rocós de la muntanya del Torn. Pel seu interès ecològic i estètic, s'ha de preservar d'intervencions agressives, així com restaurar-ne les trinxeres de la via del ferrocarril un cop entri en servei la nova línia del corredor ferroviari del Mediterrani.

Àrees de foment de la gestió

- Masses forestals que ocupen la pràctica totalitat de la unitat. Implementar una gestió forestal que preservi els valors ecològics i/o estètics, així com emprendre mesures per a la reducció del risc d'incendis forestals, especialment en aquelles que no gaudeixen de cap figura de protecció, com el corredor de Gavada.
- Mosaics agroforestals de conreus d'avellaner i garrofer, i bosquines de pi blanc i brolles mediterrànies existents al llarg de la vall de Vandellòs (avellaners) i l'entorn de Masriudoms (garrofers) que actuen com a zona de transició paisatgística vers les extenses masses forestals del seu voltant, a la vegada que introdueixen elements de variabilitat paisatgística, de biodiversitat i de discontinuïtat enfront els incendis forestals. Fomentar els processos de creació de nous mosaics en determinats indrets de l'interior del massís, com a factor de millora del paisatge i minimització del risc d'incendi.

- Miradors paisatgístics de la muntanya del Torn, i els Graus de Vandellòs, conservant-los i millorant-los per les perspectives panoràmiques que ofereixen sobre àmplies extensions de territori i paisatges diversos tant de la pròpia unitat com de la plana del Camp i d'una part de les Terres de l'Ebre.
- Nuclis rurals de Vandellòs, Masboquera, Masriudoms, i l'Almadrava. Si s'escau, restaurar-los, mantenint-ne l'aspecte compacte, i integrant les noves construccions el paisatge preexistent.
- Polígon industrial format per la Central Nuclear Vandellòs I (en desmantellament), la Central Nuclear Vandellòs II (en funcionament), i la Central Tèrmica de la Plana del Vent (Hospitalet de l'Infant), així com per les seves infraestructures auxiliars (subestacions i línies de molt alta tensió), que juntament amb el pas de grans infraestructures de comunicació (autopista AP-7, autovia A-7) i les activitats extractives (pedrera de Racó del Marfull). Caldria regenerar-lo a través d'un instrument de planificació amb incidència paisatgística per la zona de l'Hospitalet-coll de Balaguer que tingués en compte l'aprofitament dels corredors per on ja transcorren les infraestructures actuals per fer passar les noves, evitant l'obertura de nous corredors viaris en el sector interior de la unitat, la millora de la qualitat estètica dels complexos energètics, especialment als sectors perimetrals, així com l'arranjament de les vores de l'AP-7.

Àrees susceptibles d'accions d'ordenació

- Activitats extractives del Racó del Marfull, de la muntanya del Torn, i del Xalapa. Delimitar les extensions màximes, regenerar els espais perimetrals i les àrees en desús i integrar paisatgísticament l'activitat.
- Línies de molt alta tensió que creuen les serres en diverses direccions.
- Senyalitzar el recorreguts d'interès o itinerari paisatgístic del tram de N-240 que travessa la unitat, a l'alçada de la punta de cala Bea, fins al circuit de Calafat.