

## Priorat Històric

<b>COMARCA:</b>	el Priorat	
<b>SUPERFÍCIE:</b>	2.519 ha	
<b>MUNICIPIS:</b>	Porrera, Poboleda, Torroja de Priorat, la Vilella Alta, la Vilella Baixa, Gratallops i Bellmunt de Priorat	

### Trets distintius

- Relleu trencat, de baixes serres i turons amb vessants fortament inclinats.
- Sense rius d'importància. Només el curs del Siurana porta un petit cabal d'aigua els mesos més plujosos.
- Predomini del conreu de la vinya, actualment en expansió després de moltes dècades de retrocés.
- Vegetació mediterrània poc densa. Un mosaic d'alzinars, pinedes de pi blanc, brolles d'estepes i prats secs que es reparteixen l'espai que no és ocupat per les vinyes.
- Poblament concentrat en els nuclis rurals i compactes de Porrera, Poboleda, la Vilella Alta, la Vilella Baixa, Escaladei, Torroja de Priorat, Gratallops i Bellmunt de Priorat.
- Carreteres estretes i sinuoses que adapten el seu traçat al relleu muntanyós de la unitat.
- Edificis de les bodegues. Construccions emblemàtiques que posseeixen una forta personalitat.
- Tonalitats brunes dominants en el paisatge, sobretot a l'hivern, quan les vinyes queden nues i es percep el substrat geològic.
- La façana paisatgística del cingle Major de Montsant és visible des de molts indrets i és un element identitari d'abast comarcal.

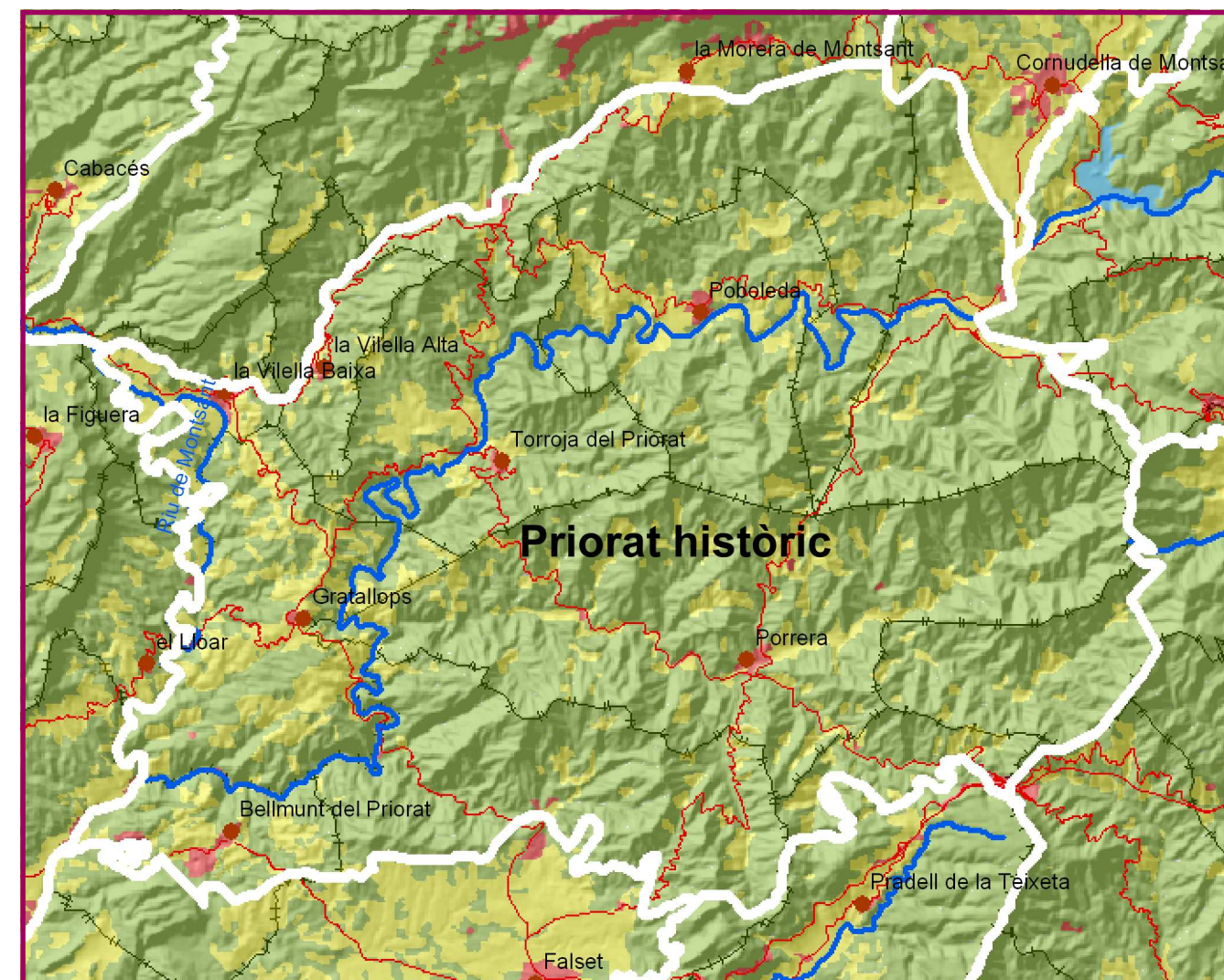


Figura 11.1. El paisatge del Priorat històric es caracteritza per un relleu trencat, laberíntic, on els vessants mostren l'empremta de les feixes esglaonades per al conreu de la vinya. Gratallops, emplaçat dalt d'una baixa carena, destaca enmig d'un entorn de colors bruns pel predomini absolut dels materials pissarrencs.



## Elements naturals i humans que constitueixen el paisatge

El Priorat històric coincideix gairebé amb el territori de materials paleozoics: pissarres i gresos, que s'estenen entre el peu de la serra de Montsant i la plana de Falset-Marçà. El paisatge està constituït per un mosaic agroforestal de vinyes i bosc mediterrani d'alzines i pins.

El Priorat històric ocupa la part central de la comarca del Priorat. Malgrat presentar una posició deprimida respecte els relleus alterosos de les serres de Montsant, de la Figuera i de la Mussara que l'encerclen per tots costats excepte pel cantó meridional, el terreny no és en absolut planer. És un territori de relleu trencat, laberíntic, modelat en un potent banc de materials geològics molt homogenis, d'edat paleozoica, constituït bàsicament per pissarres i gresos. Uns materials que sota l'acció dels agents erosius donen lloc a formes de relleu de perfil convex. A més, una complexa xarxa de rius i torrents de cabal humil s'ha encaixat fortament en el rocam i ha individualitzat tot un conjunt de serres i turons de modesta altitud, amb les carenes i els cims suaument arrodonits, però costeruts, tot donant lloc a un territori d'aspecte bonyegut.



Figura 11.2. Detall d'un aflorament de pissarres, el material característic dels relleus del Priorat històric.

Els materials dominants són les pissarres, les fil·lites i els gresos de l'era paleozoica (períodes Devonià i Carbonífer), que formen el basament més antic del Priorat que aflora actualment. Aquests materials, especialment les pissarres i les fil·lites, es meteoritzen descomponent-se en petites làmines o llosetes anomenades, genèricament, llicorella. El relleu ve marcat per l'erosió soferta per aquests materials, que ha originat turons arrodonits, amb vessants

rectilinis de pendent variable, solcats per una complexa xarxa de barrancs.

El gruix dels sediments paleozoics dipositats es considera el més potent i ben conservat del nord-est de la península Ibèrica, amb materials que arriben als 400 milions d'anys d'antiguitat. Aquest fet ha motivat la inclusió del sector comprès entre Poboleda i la Vilella Baixa en l'inventari d'espais d'interès geològic de Catalunya.

Els boscos ocupen actualment poca superfície a causa de l'antiga ocupació agrícola de l'espai. Les principals àrees forestals es troben en el sector oriental. A l'obaga de la serra del Molló i de la Roca del Llamp la massa boscosa ocupa més de 700 ha. Es tracta de boscos d'alzines (*Quercus ilex*) i pinedes de pi blanc (*Pinus halepensis*) que en el cas de la serra del Molló canvien cap a un alzinar muntanyenc per sobre dels 700 m d'altitud, amb presència de colònies de pi roig (*Pinus sylvestris*) i teixos (*Taxus baccata*). Als vessants obacs de la vall del riu de Cortiella, entre Porrera i Gratallops, es troben també claps forestals ben conservats, com és el cas del bosc de les Toloses, un alzinar que ocupa unes 100 ha d'extensió.

Les brolles d'estepes (*Cistus salviifolius*, *C. monspeliensis*) i brucs (*Erica arborea*) juntament amb els prats mediterranis secs de llistó (*Brachypodium retusum*) recobreixen molts vessants, especialment aquells que han estat afectats per algun incendi forestal o els que havien estat ocupats per conreus avui abandonats, una tendència generalitzada al llarg del segle passat i que just ha començat a invertir-se en les darreres dècades, en relació amb l'augment del valor de la producció vinícola de la comarca.

La vegetació de ribera es troba localitzada a alguns indrets de les vores dels cursos d'aigua principals. Destaca el tram del riu Siurana comprès entre la venta del Pubill i Poboleda, inclòs en el Catàleg de zones humides de Catalunya, on hi prospera una bona representació del bosc de ribera, amb àlbers (*Populus alba*), salzes (*Salix alba*) i gatells (*Salix atrocinerea*), junt amb la presència d'espècies de distribució mediterrània com el vern (*Alnus glutinosa*).

La xarxa de rius i torrents travessa el Priorat històric de llevant a ponent, en consonància amb la inclinació del terreny. El curs d'aigua principal és el riu Siurana que, procedent dels relleus de la Mussara, fa de col·lector d'una densa xarxa de torrents tributaris que neixen en els relleus meridionals de Montsant i en les muntanyes que, com la serra del Molló, separen el Priorat del Baix Camp.

Excepte els nuclis de Gratallops i Bellmunt de Priorat, emplaçats dalt d'una carena, la resta de poblacions del Priorat històric es localitzen a la riba d'algun dels cursos d'aigua principals. La Vilella Alta i la Vilella Baixa se situen a la riba del riu d'Escaladei; Poboleda i Torroja de Priorat a la vora del Siurana, mentre que el riu Cortiella rega les hortes de Porrera.



Figura 11.3. Tot i la importància de l'agricultura, en un municipi com Porrera (a on correspon la imatge superior) la vegetació espontània encara ocupa la major part del territori, sovint amb forma de brolles i petite bosquines.

El relleu trencat i costerut no facilita la implantació dels conreus. Malgrat tot, a finals del segle XIX la vinya va assolir una gran extensió. L'impacte de la fil·loxera va suposar l'inici d'una davallada del sector agrícola que no ha iniciat una lenta recuperació fins fa pocs anys. Actualment les principals àrees de conreu es localitzen en el sector comprès entre Gratallops i Bellmunt del Priorat per una banda, i a les immediacions de Torroja de Priorat i Porrera per l'altra.

Actualment el conreu més estès és la vinya, el qual ha assolit el predomini els darrers anys i es preveu que continuarà augmentant la seva superfície. Els avellaners es concentren en el sector més oriental, a Porrera i Poboleda, les oliveres són importants a la Vilella Alta i la Vilella Baixa mentre que els camps d'ametllers es troben arreu.

## Evolució històrica del paisatge

Com en d'altres contrades interiors del sud de Catalunya, la documentació sobre l'evolució històrica del paisatge és minsa, tot i que en aquest cas concret es tracta d'un territori àmpliament glossat per les seves particulars característiques i, d'altra banda, amb una evolució demogràfica molt moderada en el temps.



Tal i com va passar en altres espais del mateix àmbit territorial, el segle XIX va destacar per la incidència del conreu de la vinya en la configuració del paisatge i en el desenvolupament demogràfic i el creixement de les poblacions del Priorat històric.

A mitjan segle XIX el territori es trobava conreat en la seva pràctica totalitat, tal i com es manifesta en l'abundància de construccions i patrimoni arquitectònic rural que resta d'aquella època. L'expansió de la vinya es va produir en detriment de les zones forestals, exceptuant els punts topogràficament més complexos, al mateix temps que es mantenien altres zones corresponents a conreus de secà diversos.

L'impacte de la plaga de la fil·loxera va ser especialment significatiu en el Priorat històric. Des d'un punt de vista paisatgístic l'impacte es va centrar en l'abandonament de les àrees de conreu de la vinya situades en punts de més difícil accés. Tot i això, el retrocés del conreu no va ser sobtat ja que progressivament es va anar introduint el peu americà. L'efecte de la fil·loxera es va reflectir, també, en una davallada demogràfica de la població de la zona.

El període de postguerra va representar per a molts pobles una recuperació demogràfica significativa, que es va manifestar en la consolidació de l'estructura urbanística de les poblacions, amb uns trets, en molts casos, ja semblants als que s'han mantingut fins a l'actualitat.

A partir dels anys 50 i, sobretot, dels 60 del segle passat, el desenvolupament de la indústria a les zones urbanes va motivar un èxode rural de gran abast que va tenir efectes evidents en el paisatge del Priorat històric. Una particularitat evident en aquest context és la representada per la caiguda de les explotacions mineres a Bellmunt, amb una incidència econòmica, humana i urbanística evident.

En les poblacions, l'abandonament de molts dels habitatges va generar un impacte negatiu del qual encara en queden restes, especialment en les poblacions amb més mala accessibilitat i menor incidència del fenomen de la segona residència.

Darrerament, les modificacions més grans sofertes en el paisatge han estat les motivades pels incendis forestals, tot i que amb un impacte superficial relativament reduït per la gran superfície agrícola existent.

En canvi, no s'han donat modificacions significatives pel que fa a l'estructura urbana i l'estètica de les poblacions.



Figura 11.4. A principis del segle XX una bona part del Priorat històric estava destinat al conreu de vinya; la presència de masses arbrades era testimonial degut a la intensa explotació a la que se sotmetien els boscos i bosquines, tal i com es pot apreciar en aquesta imatge d'un sector proper al nucli de Torroja del Priorat.

### Organització actual del paisatge

El paisatge del Priorat històric presenta una fesomia molt homogènia. A la uniformitat dels materials geològics que condicionen el relleu s'hi ha d'afegir la repetició d'un mateix patró d'usos i cobertes del sòl arreu. Un mosaic de conreus, on predomina la vinya, i àrees de vegetació: claps forestals, brolles i prats secs, recobreixen els vessants costeruts. Els nuclis de població, petits i compactes, es localitzen al fons de les valls estretes obertes pels torrents o al cim de baixes carenes.

Geogràficament, el Priorat històric coincideix amb el curs mitjà dels rius Siurana, Cortiella i Escaladei. Correspon a la part central de la comarca del Priorat i la seva delimitació es recolza, en bona part, en els materials geològics que hi afloren, i al mosaic característic del paisatge i dels usos del sòl, influenciats per una orografia singular de turons arrodonits. El Priorat històric integra dues de les unitats de paisatge definides a la Carta del Paisatge del Priorat. Aquestes dues unitats són: Priorat paleozoic, que comprèn la major part de la superfície, i serra de Molló.

Al Priorat històric la vegetació potencial evoluciona des del domini de l'alzinar litoral a la part oriental, cap al del carrascar a la zona occidental, més continental. Tot i això, la intensa activitat humana que la unitat

ha suportat ocasiona que els boscos climàtics siguin més aviat rars. Així, són freqüents les comunitats successòries de les brolles d'estepes i els prats secs de llistó amb trèvols ocupant àrees abandonades que s'havien conreat durant segles. Als indrets més regenerats, el pi blanc o el pi pinyer formen un estrat arbori damunt de les brolles i els prats. Es troben boscos de certa consideració i maduresa a la serra del Tossal, la serra Alta i la serra d'Obagues. També destaquen els boscos de ribera associats als rius i rierols principals, especialment el que prospera al Siurana, entre la Venta del Pubill i Poboleda, tram que ha estat inclòs, per la seva representativitat dins del catàleg de zones humides de Catalunya. Esment a banda mereix la vegetació de les obagues de la serra del Molló, on destaca la presència d'un alzinar muntanyenc molt ben conservat –tal vegada el més representatiu del sud de Catalunya–, amb espècies extramediterrànies, com el pi carrasser, el pi roig, el roure cerrioides, el teix, la moixera de pastor, etc.

Els conreus són presents per tota la unitat, encara que en determinades àrees de relleu més favorable arriben a dominar el paisatge. Tal és el triangle entre Gratallops, el Lloar i Bellmunt, o les zones properes a Torroja i a Porrera. La vinya i l'ametller s'estenen per tota aquesta àrea. Contràriament, l'avellaner queda força restringit a la meitat oriental, mentre que l'oliver pren rellevància a ponent. Tots aquests conreus aprofiten fondals i vessants de pendent suau o moderat. Sovint no hi ha cap modificació del pendent original. Quan aquest és molt gran es troba abanecat de forma parcial mitjançant marges discontinus de pedra, estratègicament col·locats per evitar l'erosió.



Figura 11.5. Les façanes d'alguns nuclis de població del Priorat històric es conserven inalterades malgrat el pas del temps i tenen un alt valor patrimonial i arquitectònic com la del nucli antic de la Vilella Baixa.



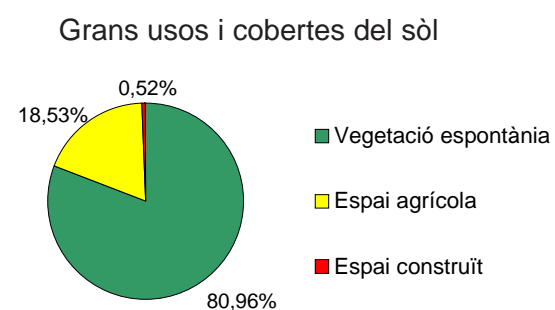
El Priorat històric integra diversos nuclis urbans, tots ells de petites dimensions i amb unes característiques arquitectòniques força comunes, que els fan molt atractius, ja que caracteritzen fortament el paisatge de la unitat: Poboleda, Escaladei, la Vilella Alta, la Vilella Baixa, Gratallops, Torroja del Priorat, Porrera, i Bellmunt del Priorat.



Figura 11.6. El paisatge del Priorat històric es caracteritza per la presència de serres i turons de formes arrodonides, recoberts per un mosaic de claps discontinus de bosc i amb alguns vessants afeixats per al conreu de la vinya, tal i com es pot apreciar en la imatge corresponent a un sector situat entre Porrera i Gratallops.

Les carreteres que comuniquen els pobles de l'àrea s'adapten a la morfologia particular del relleu i segueixen un traçat sinuós, ara voregen serres i turons, ara pugen i baixen des dels vessants fins els fons dels barrancs. Cap d'elles, però, no mostra un trànsit massa important.

Dues línies elèctriques de 110 i 220 kV, travessen la zona marginal meridional de la unitat. No hi ha torres de comunicacions. Per altra banda, els 8 aerogeneradors del parc eòlic situat al sector Collet dels Feixos-Coll de la Teixeta es troben al límit d'aquesta unitat amb la d'Escornalbou-Puigcerver.



### Expressió artística del paisatge

Salvador Estrem i Fa glossa els paisatges d'aquesta unitat a les seves obres *Elegia del Priorat i altres versos* (1927) i *El Crist de la Solitud* (1936). Un dels seus poemes més coneguts diu:

«La terra del Priorat  
és un eixam de muntanyes,  
muntanyes color d'aram,  
d'aram i d'or i de plata;  
unes tenen el cim blau,  
altres la cresta morada,  
i totes uns claps de verd  
on la vinya viu en calma»

Josep M. Espinàs a *Viatge al Priorat* aporta moltes referències descriptives del paisatge d'aquesta unitat. A continuació es reproduïxen varis fragments relatius a diferents pobles i indrets:

«El poble, prou que es veu, havia estat important. Es veu que ho havia estat i que ja no ho és. Hi passejo amb atenció perquè encara avui Gratallops es fa respectar. Els jocs del sol i de l'ombra li donen dramatisme. (...). Hi ha moltes cases abandonades i no poques de ruïnoses.» Espinàs, J.M. (1984). *Viatge al Priorat*. Barcelona: Ed. Selecta. p. 90.

«A l'esquerra, dalt del turó que el camí va voltant, hi ha una ermita. La vetlla una llarga i perfilada renglera de xiprers. És l'ermita de la Verge de la Consolació, que presideix un Calvari. La deixo endarrera però la veig encara una bona estona. Penso que corona el centre del Priorat». Espinàs, J.M. (1984). *Viatge al Priorat*. Barcelona: Ed. Selecta. p. 108.

«En arribar als dos camins agafo el de dalt, també com és de llei. L'experiència d'encertar els camins és apassionant, i el Priorat, sistema d'ondulacions contínues, és un camp de pràctiques tan variat com difícil.» Espinàs, J.M. (1984). *Viatge al Priorat*. Barcelona: Ed. Selecta. p. 116.

«Avui Poboleda és un poble desnivellat, amb punts de vista gairebé compostos artísticament. Però aques art no té res a veure -al contrari d'altres pobles- amb la brutícia. En aquesta vila hi ha netedat i geranis als balcons.» Espinàs, J.M. (1984). *Viatge al Priorat*. Barcelona: Ed. Selecta. p. 124.

«D'aquí estat, a cada revolt, la vall de Poboleda mou les seves línies, s'eixampla i s'estreny com un ser viu, inicia un somriure i el canvia per una ganyota.» Espinàs, J.M. (1984). *Viatge al Priorat*. Barcelona: Ed. Selecta. p. 134.

«Aquest petit fet geogràfic es descobreix per les seves conseqüències: des de la carretera, la Vilella Baixa sembla la Nova-York del Priorat. Les cases del centre, sobretot les que volten l'església, tenen una colla de pisos, algunes fins a set, si no he comptat malament. La cosa -escatimem adjectius- és



Figura 11.7. Conreus d'avellaners al Baix Priorat.



sorprenent. Ara bé, anem a donar una volta pel carrer Major. Llavors resulta que les mateixes cases es limiten a tenir dues o tres plantes, de manera que la porta principal, mirant des de la carretera, es troba al nivell d'un quart pis.» Espinàs, J.M. (1984). *Viatge al Priorat*. Barcelona: Ed. Selecta. p. 192.

Espinàs també fa algunes descripcions del Priorat històric des de miradors externs a la unitat:

Des del camí de Cornudella a la Morera: «M'aturo, en un pla del camí, a mirar la vall al fons, i les serres ondulades que s'estiren i repeteixen enllà del coll de Torroja, per on vaig baixar ahir. La llum del matí dona a les vinyes i als boscos llunyans un vague tremolor, i fa que aquells turons semblin més habitats que no són.» Espinàs, J.M. (1984). *Viatge al Priorat*. Barcelona: Ed. Selecta. p. 154.

Des de la Morera de Montsant: «Dóna bo d'acostar-se a mirar, d'aquí dalt, l'arrugada falda del Priorat -on en aquesta hora del matí el sol sembla adormir-se encara. La Morera, que vista de la vall té un aire guerrer, té en realitat -ho veig ara que hi sóc i els seus ulls són els meus- una actitud vigilant, però evidentment pacífica, com si estigués al marge del que passa allà baix. Mirant el país, la Morera no parpalleja; al mig del Montsant, sembla un rellotge de pedra, parat en una hora antiga. Per això la Morera és el testimoni -no el jutge- del Priorat.» Espinàs, J.M. *Viatge al Priorat*. Ed. Selecta (Barcelona), 1984 p. 159.

Des del coll de Solans, a la Figuera: «Tenim el Priorat als peus. El Priorat que s'ha despertat, que s'ondula suaument i desprèn, tocat pel sol, una boirina color d'aram.» Espinàs, J.M. (1984). *Viatge al Priorat*. Barcelona: Ed. Selecta. p. 250.

### Dinàmica actual del paisatge

L'augment de la superfície dedicada al conreu de la vinya com a conseqüència de la revalorització dels vins de la comarca, especialment els de la denominació d'origen qualificada Priorat, és el principal agent transformador del paisatge del Priorat històric.

L'arribada d'importants inversions per recuperar finques per al conreu de la vinya comporta, a vegades, grans abancalaments amb talussos molt alts que s'aconsegueixen mitjançant el piconatge de la roca, i que arriben a modificar la topografia de muntanyes senceres. Aquests nous espais conreats, contrasten vivament amb l'entorn, ja que els conreus tradicionals estan completament adaptats a l'orografia.

També cal esmentar la proliferació de cellers, alguns de grans dimensions, en el medi rural. Si bé la majoria estan integrats en l'entorn, no en tots els casos s'ha respectat l'estructura, els materials i colors tradicionals de les construccions.



Figura 11.8. La façana de Porrera és un bon exemple de la tipologia constructiva tradicional dels pobles del Priorat.

Per respondre a aquestes actuacions, des dels consells reguladors de les denominacions d'origen Montsant i Priorat s'estan desenvolupant normes per tal de minimitzar les transformacions provocades per aquestes activitats.

Una altra de les dinàmiques que tenen incidència al Priorat històric, tot i que no es donin en el seu territori, és el procés d'implantació d'aerogeneradors per a la producció d'electricitat. Des d'aquesta unitat és visible el parc eòlic situat a la serra del Pradell-l'Argentera, instal·lat entre 1998 i 1999. Per altra banda, des d'aquesta unitat també serà visible la futura central eòlica autoritzada a la zona del coll de la Garganta a la unitat de paisatge serra del Tormo.

Per altra banda, cal esmentar els canvis estacionals que es produeixen en el mosaic paisatgístic: a finals de tardor i principis d'hivern el protagonisme és el color bru fosc, fins i tot metàl·lic en temps humit, dels turons de llicorella. Amb les primeres tebiors primaverals esclata la florida dels ametllers, que vesteix de blanc molts vessants. A l'estiu, el verd dels ametllers i avellaners cobreix els camps de conreu, mentre que a la tardor els daurats d'ametllers i garnatxes o el roig encès de les carinyenes ens ofereixen matisos ben diferents.

A diferència d'altres indrets on els canvis cromàtics estacionals els proporciona la vegetació natural, al Priorat històric es deuen a les variacions morfològiques de les espècies conreades al llarg de l'any.

### Valors paisatgístics

Les mines de galena de Bellmunt del Priorat, actualment abandonades, estan incloses com a geòtop en l'inventari d'espais d'interès geològic de Catalunya i posseeixen un indubtable **valor pedagògic**. Algunes de les mines s'ha recuperat i s'ha adequat per a visites guiades restaurant un patrimoni historico-cultural encara d'incipient importància turística.

La unitat inclou una altra àrea d'interès geològic: La geozona Vilella Alta-Poboleda, que forma part i és representativa de l'aflorament de materials del Carbonífer de les serralades costaneres catalanes. És interessant geològicament perquè registra la successió turbidítica devònic-carbonífera més potent (2.500 m) i sedimentàriament millor conservada del NE de la península Ibèrica. Gràcies al baix grau de metamorfisme i a la relativament baixa intensitat de deformació tectònica que varen afectar als materials de la zona durant l'orogènia herciniana, és possible reconèixer amb detall les característiques sedimentològiques dels dipòsits submarins, incloent-hi una bona varietat d'estructures sedimentàries inorgàniques i traces fòssils. També es poden trobar diversos grups de fòssils devònics i carbonífers com ara conodonts, radiolaris, foraminífers, crinoïdeus, trilòbits i restes vegetals d'origen continental, alguns dels quals permeten datar trams de la successió amb precisió.

Les ermites de la Consolació i de Sant Antoni (de Porrera), així com diversos masos de gran interès per les seves dimensions i estructura: la Garranxa, Sant Blai, Sant Marcel, lo Molí, Marimon i Bruno, tenen una importància social.

El Priorat històric coincideix en gran part amb la D.O.Q. Priorat, fet que mostra la relació entre el paisatge i el valor dels productes agrícoles, per tant és un exponent molt clar del **valor socioeconòmic** del paisatge. De fet, juntament amb el vi de qualitat, s'està venent un paisatge i un territori -també una forma de fer les coses i veure la vida-, part molt important del valor afegit del producte.

Els **valors espirituals** més rellevants es troben a la façana paisatgística del cingle Major de Montsant, fora de la unitat però present com a perfil característic situat al nord. Les ermites de Sant Antoni, a Porrera, i de la Verge de la Consolació, entre Gratallops i Torroja, són elements característics del paisatge del Priorat històric, i objecte de la devoció popular per part dels habitants dels pobles propers.



Els **valors estètics** se centren en les vinyes i els conreus de secà establerts en els pendents de llicorella i que alternen amb petits bosquets; també en el relleu intrincat de turons i barrancs i en les façanes formades pels cingles calcaris de les muntanyes perifèriques que encerclen el paisatge del Priorat històric. Uns valors estètics que són majoritàriament reconeguts pels visitants.

Quant als **valors naturals** s'ha de destacar la presència d'una petita àrea que pertany al parc natural de Montsant, situada a l'extrem sud-occidental.

A més, diversos espais de la unitat han estat inclosos dins la Xarxa Natura 2000:

-Serra de Prades-Riu Siurana: inclou un seguit d'espais lineals al llarg del riu d'Arbolí i del riu Siurana, entre la venta del Pubill i Poboleda, designat per protegir els ecosistemes de ribera. La major part de l'espai es troba en aquesta unitat i inclou la zona humida catalogada de l'Assut de la Venta del Pubill.

-Riu Siurana-Planes del Priorat: inclou els costers i la ribera del Siurana, entre Gratallops, Falset, Bellmunt i Porrera. S'ha designat per a la protecció de l'àliga cuabarrada.

-Serra del Montsant-la Vilella Baixa: situat a la franja oriental d'aquesta unitat i ocupa els contraforts de la serra de la Figuera fins prop del riu Montsant. Ha estat designat per a la protecció de l'àliga cuabarrada.

-Tivissa-Vandellòs-Llaberia-Coll del Guix: la part septentrional d'aquest espai (muntanyes de les Sentius) es troba dins del Priorat històric, i ha estat incorporat per a la protecció de l'àliga cuabarrada.

### Principals rutes i punts d'observació i gaudi del paisatge

El Priorat històric ocupa una posició deprimida respecte la major part de zones circumdants, així que presenta escasses façanes paisatgístiques. Tot i així, inclou moltes perspectives d'àmbit local com, per exemple, la serra del Molló. La serra del Molló és una de les façanes paisatgístiques principals tant del Priorat com del Baix Camp, sent visible tant des del nord, a través de la vall del Siurana, com des del Priorat central, a través de la vall del Cortiella, com també des de la plana del Camp.

El turó de la Consolació, a diferència de la resta de miradors, emplaçats a les muntanyes perifèriques de la comarca, es situa dins la unitat, i a la seva part occidental. S'alça només a 444 m d'altitud i, no obstant,

ofereix una magnífica panoràmica, quasi circular, del Priorat històric en un primer pla. Com a escenari de fons, al nord, hi ha la serra de Montsant; a l'oest, la serra de la Figuera; i al sud, la Mola i la serra de Llaberia. La vista cap al sud-oest s'allarga fins a la cubeta de Móra i, en dies clars, s'observen, disposades en plans consecutius, les muntanyes de Tivissa-Vandellòs, la serra de Cardó i els Ports. S'hi accedeix per un camí rural que surt de la carretera T-710, entre Gratallops i la Vilella Baixa.

Pel que fa a les rutes per l'observació del paisatge destaca l'itinerari circular que surt de Porrera pel GR-174 i arriba fins al coll Major on ens ofereix unes vistes magnífiques sobre Porrera i el Priorat històric. Posteriorment es trenca a la dreta pel nou camí dels masos que segueix els plecs de la muntanya sense perdre desnivel, per finalment descendir i retornar a Porrera.

Una altra ruta que neix a la unitat Priorat històric és la de Vilella Baixa a la Figuera, que es dirigeix a la unitat veïna de la serra del Tormo. Surt des de la Viella Baixa en direcció est pel camí a la Figuera, puja el cingle i enllaça amb el GR-171, que creua el propi nucli de la Figuera i segueix fins la punta del Guixar (636 m), un mirador excel·lent de la comarca del Priorat.

El GR-174 fa un recorregut per bona part del Priorat històric i passa per alguns dels seus pobles: prové de Cornudella i passa per Poboleda, Escaladei, la Vilella Alta, Torroja del Priorat, Gratallops, el Lloar i Bellmunt del Priorat, des d'on es dirigeix cap a Falset. Després retorna pel camí de Falset a Porrera i, un cop creuada Porrera, continua pel riu Cortiella,



Figura 11.9. El nucli d'Escaladei és un dels sectors més emblemàtics del Priorat històric. Situat al peu de la cinglera Major de Montsant constitueix un conjunt amb un alt valor estètic, històric i cultural.

passant pels masos del Vilella i d'en Mestre, fins al coll de la Teixeta. A banda de l'atractiu que suposa la visita a tots aquests nuclis del Priorat històric, el recorregut, que dona per a diverses jornades, permet gaudir de panoràmiques molt interessants tant d'aquesta unitat com de les veïnes.

Una altra opció és el sender de gran recorregut GR-7 que ressegueix el límit de la unitat amb la unitat veïna de Escornalbou-Puigcerver.

Les principals rutes d'observació del paisatge les constitueixen les carreteres que transcorren per la unitat. Són carreteres incloses a la xarxa local, que comuniquen els diversos pobles del Priorat històric. Les rutes per carretera més remarcables són: la T-702 i T-710 entre Falset i la Bisbal de Falset, que passa per Gratallops, la Vilella Baixa i Cabacés.

També cal destacar, la ruta que partint des de Falset arriba a Cornudella de Montsant per: la T-740 de Falset a Porrera, la TP-7042 que enllaça amb la T-702 i passa per Poboleda i Escaladei, des d'on trenca per pendre una carretera directe a la Morera de Montsant, i continua fins a Cornudella de Montsant per la TV-7021.

Bàsicament es tracta de carreteres estretes i sinuoses, molt integrades en la topografia i que permeten l'observació i gaudi dels diversos racons que conformen aquesta unitat.

### Riscos i impactes

Els principals riscos o impactes que alteren o poden alterar el paisatge del Priorat històric són:

-Els nous conreus de vinya: les noves tècniques per a la realització de rompudes i implantació de conreus, si no es realitzen adequadament, tenen una gran capacitat de transformació del paisatge. Aquest fet, unit al gran interès que ha despertat en molts sectors de la viticultura l'evolució del Priorat durant els darrers anys -i també en molts grups d'inversió que no tenien cap lligam amb el sector-, és un factor que cal prendre en consideració en la possible evolució d'aquest paisatge. La Carta del paisatge del Priorat també pot ser un instrument important en la planificació i la integració paisatgística de les noves àrees cultivades.

-La possible implantació de centrals eòliques en perspectives preferents del paisatge és un altre aspecte que cal considerar. Si bé dins la unitat no n'hi ha cap, sí que hi ha un projecte autoritzat a la serra del Tormo.

-Els incendis forestals han afectat diversos sectors del Priorat històric els anys 1980, 1982 i 1987, tot afavorint l'extensió de les brolles i



prats secs. Tot i que en els darrers 15 anys no hi hagut cap gran incendi forestal, aquesta constitueix una veritable amenaça per al paisatge de la unitat. Actualment tot el territori forma part d'un Perímetre de Protecció Prioritària: ET-1 (Priorat-Serra del Montsant) establert per la Generalitat de Catalunya.

-Implantació de construccions agropecuàries en el medi rural no integrades o insuficientment integrades, sobretot algunes granges i alguns cellers en sòl rústic, els quals han proliferat molt els últims anys. En alguns casos s'ha observat una tendència que va més encaminada a dissenyar-les amb uns materials i acabats que destaquen en el paisatge, que no pas a la integració en el paisatge preexistent. Així, s'han aprovat projectes amb tancaments metàl·lics sense recobrir, amb cobertes planes, sense teulada, amb cobertes de colors clars i lluents i amb dimensions exagerades, elements que no tenen res a veure amb les característiques de les construccions del Priorat històric.

D'altra banda, l'ampliació d'infraestructures viàries i la proliferació d'antenes de comunicacions i de torres de transport d'energia elèctrica, tot i que en general no han provocat impactes importants en el paisatge, caldria tenir-los en compte com a potencials transformadors del paisatge si no es desenvolupen amb cura.

Les poblacions de la zona es caracteritzen per una evolució demogràfica i urbanística força moderada, situació que es preveu que pugui continuar a mig i llarg termini. Aquest fet és convenient per al manteniment de les característiques del paisatge d'aquesta unitat, de personalitat molt definida. Paral·lelament, es considera de la màxima importància vetllar per les característiques tipològiques i estètiques de les noves construccions, així com per una prioritització de la rehabilitació interna enfront la nova urbanització.

Aquests aspectes haurien de ser aplicables, també, a les construccions auxiliars de l'activitat agrícola, en un moment de creixement a causa de l'evolució de l'activitat vitivinícola. Precisament, una tendència que s'hauria de moderar és la modificació topogràfica ocasionada per la creació de nous abancaments destinats a la plantació de vinyes, que ha produït en els darrers temps modificacions dels valors paisatgístics de la zona.

Un element de transformació registrat en els darrers anys ha estat precisament la creació de finques de gran extensió a partir de les zones més fàcilment agrupables i allunyades dels nuclis de població, mentre que moltes de les explotacions més properes als pobles s'han abandonat. Es preveu que aquesta tendència pugui continuar en els propers anys si no existeix una estratègia que integri variables econòmiques i territorials que considerin la particularitat i especificitat d'aquest àmbit territorial.



Figura 11.11. Imatge del nucli de la Vilella Alta.

D'altra banda, els processos de millora puntual de la xarxa viària, poden constituir un factor de modificació significativa en determinats espais, per la qual cosa caldrà realitzar intervencions acurades i de baix impacte. Al mateix temps, caldrà implementar mesures correctores adients a l'hora de crear noves infraestructures, incloent-hi les de tipus hídric o determinats camins rurals.

Altres factors de transformació que poden tenir una incidència menor en els propers anys són: la pèrdua de petites taques forestals de caràcter intersticial –tant com a resultat de l'ampliació de les superfícies de conreu com per efecte dels incendis-, una evolució regressiva d'altres conreus de caràcter testimonial, la modificació de cursos fluvials en l'entorn de les poblacions i les activitats extractives de tipus puntuals. Cal tenir en compte que la particular orografia d'alguns sectors fa que la visualització de determinats fenòmens sigui molt àmplia.

La riquesa paisatgística, cultural i històrica del Priorat fa necessari treballar en el manteniment i la millora del conjunt del paisatge per tal que sigui precisament un element d'identitat i de riquesa per als seus habitants.

### Descripció de la possible evolució del Priorat històric

És de preveure que en un futur proper el paisatge del Priorat històric es mantindrà sotmès als mateixos agents i processos que condicionen la seva dinàmica actual, amb un predomini del mosaic paisatgístic constituït per conreus i àrees forestals i amb una tendència a augmentar l'àrea de vinya. Per altra banda, els espais forestals tendiran a guanyar densitat i cobertura mentre no siguin afectats pels incendis forestals.



Figura 11.10. Un element de la dinàmica recent del paisatge del Priorat històric és l'expansió del conreu de la vinya per mitjà de l'aterrossament dels vessants, tal i com s'observa en la imatge corresponent a un sector proper al nucli de Porrera.

## AVALUACIÓ DEL PAISATGE

### Avaluació d'amenaques i oportunitats

#### Amenaces:

- Alteració dels fons escènics identitaris del Priorat històric degut a la presència d'un projecte de central eòlica autoritzat a la serra del Tormo.
- Aparició de pràctiques, com la modificació de la topografia de vessants de muntanya per aconseguir més superfícies aptes per al conreu.
- Construcció d'edificis amb criteris arquitectònics molt diferents dels emprats en l'arquitectura tradicional del Priorat històric.

#### Oportunitats:

- La Carta del paisatge del Priorat, pot ser un element útil per a l'establiment de criteris de gestió del paisatge del Priorat històric.
- L'existència d'hàbitats ben conservats i singulars, com l'alzinar muntanyenc de les obagues del Molló, suposa un enriquiment de la diversitat i de la qualitat del paisatge. Aquest fet ha de ser un alicient per establir mesures de recuperació de la qualitat dels hàbitats naturals.
- La concentració de la població en petits nuclis i la manca d'assentaments disseminats és un element que contribueix a la conservació dels valors paisatgístics del Priorat històric i que s'ha de mantenir en el futur.



## PLANIFICACIÓ DEL PAISATGE

### Objectius de Qualitat Paisatgística

Els objectius de qualitat paisatgística (OQP) que s'exposen a continuació són específics d'aquesta unitat de paisatge. Igualment, també són d'aplicació els objectius de qualitat paisatgística definits per a tot l'àmbit territorial del Camp de Tarragona continguts en el capítol 12 de la present memòria (volum 1).

#### OQP11.1

Un paisatge de muntanya ben gestionat, poc artificialitzat, lligat al món de la vinya. Aquest paisatge està conformat per un conjunt de serres i turons baixos i costeruts on predomina la licorella (*lloms d'elefant*) i està format per un mosaic de brolles, bosquines i espais transformats des d'antic pel conreu.

#### OQP11.2

Un paisatge agrícola dinàmic, amb predomini de la vinya i ametllers i uns cellers i unes plantacions de vinya ben integrats que mantinguin l'harmonia visual de conjunt actual representativa de l'excel·lència del producte que s'elabora.

#### OQP11.3

Uns pobles marcadament rurals amb un desenvolupament ben planificat que mantingui el caràcter nodal, fomenti la rehabilitació enfront la nova construcció i preservi els elements identitaris i la tipologia tradicional de casa de poble

#### OQP11.4

Una façana paisatgística dels nuclis de la Vilella Baixa i de Porrera lliure d'elements que en desfigurin l'estètica actual.

#### OQP11.5

Unes infraestructures viàries secundàries arreglades, on les actuacions de millora realitzades estiguin integrades en el paisatge, afavorint la re-naturalització dels trams que hagin de quedar en desús i habilitant espais de descans per a l'observació i gaudi del paisatge. Es tracta de carreteres sinuoses i poc transitades, molt adaptades a la topografia.

#### OQP11.6

Uns elements patrimonials ben conservats i utilitzats per dinamitzar el territori mitjançant la promoció dels seus valors històrics, com la Cartoixa d'Escaladei, naturals, com la ribera del Siurana, geològics, com la geozona de la Vilella Alta – Poboleda, i culturals, com les mines de galena de Bellmunt.

#### Àrees amb valors especials a protegir

- Cartoixa d'Escaladei, pels seus valors històrics, estètics, simbòlics-identitaris i religiosos-espirituals. Restaurar-la i adequar-la per visites, a través de la realització d'una estratègia integral que integri història, cultura del vi i paisatge.
- Façana i perímetre visual dels nuclis de Porrera (visible per la carretera T-740, procedent de Falset) i la Vilella Baixa (visible per la carretera T-710, procedent de Gratallops), pel seu valor paisatgístic.

#### Àrees de foment de la gestió

- Masses forestals de la capçalera i trams intermitjos del riu Cortiella, trams intermitjos del riu Siurana, les Obagues de Falset, los Obacs i los colls de Porrera, compatibilitzant-ne la gestió forestal sostenible amb la preservació dels seus valors, així com emprant mesures per a la reducció del risc d'incendis forestals i la minimització dels processos erosius.
- Mosaics agroforestals de vinya, conreus arboris i fragments d'alzinar amb pins existents especialment a la meitat nord de la unitat, que actuen com a zona de transició paisatgística vers les extenses masses forestals de la perifèria, a la vegada que introdueixen elements de biodiversitat, i de discontinuïtat enfront els incendis forestals. Per la seva singularitat, s'haurien de mantenir i millorar a través de l'establiment de plans de gestió integrals.
- Paisatge de la vinya, present de manera destacada a l'entorn dels nuclis de Porrera, Gratallops i Bellmunt, i de manera més fragmentada a l'entorn dels nuclis de la Vilella Alta, Torroja del Priorat, Poboleda i Escaladei, que pels seus valors històrics, estètics i productius, caldria preservar i valoritzar, evitant les noves rompudes i afeixaments que trenquin el caràcter del paisatge, a través de l'establiment de regulacions com les que ja ha començat a introduir la DOQ Priorat.
- Carretera T-710, d'interès paisatgístic. Realitzar-hi actuacions d'acondicament i manteniment tant a la pròpia via (millora ferm, senyalització direccional i informativa,...) com en els entorns (acondicament de perímetres de prevenció d'incendis, planificació i execució de punts d'observació del paisatge,...).



- Mirador paisatgístic del turó de la Consolació. Preservar-lo d'intervencions agressives i valoritzar-lo.
- Nuclis rurals d'Escaladei, Poboleda, la Vilella Alta, Torroja del Priorat, Gratallops i Bellmunt del Priorat. Mantenir-ne l'aspecte compacte i integrar les noves construccions al paisatge preexistent. Alhora caldria impulsar la redacció d'estudis per caracteritzar les tipologies, els materials i els codis cromàtics emprats en les edificacions tradicionals dels nuclis urbans per tal que serveixin de base a posteriors reglamentacions.

#### Àrees susceptibles d'accions d'ordenació

- Accessos al nucli de la Vilella Baixa, arrançant l'accés d'entrada al nucli urbà des de la T-710.
- Espais inclosos a l'inventari d'espais d'interès geològic (Viella Alta-Poboleda), que pels seus valors naturals i estètics caldria fer-ne difusió a través de l'establiment de rutes.
- Senyalitzar el recorregut d'interès o itinerari paisatgístic de Morera de Montsant- Escaladei-Poboleda- Porrera- Falset.