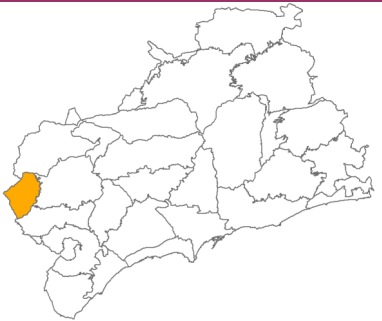


Serra del Tormo

COMARCA:	Priorat
SUPERFÍCIE:	5.060 ha
MUNICIPIS:	la Figuera, el Molar, el Lloar i est de la Vilella Baixa



Trets distintius

- Paisatge de baixa muntanya mediterrània. Relleu abrupte amb altituds moderades. Els cims més elevats estan al voltant dels 600 metres sobre el nivell del mar: Sant Pau (621 m) i lo Guixar (636 m) són els punts culminants.
- Les cingleres de la serra de la Figuera són visibles des de molts punts del Priorat i conformen una de les façanes paisatgístiques comarcals principals.
- Les brolles de romaní ocupen grans extensions del territori, a vegades recobertes per pinedes de pi blanc (*Pinus halepensis*). Només a les obagues del vessant septentrional hi ha clapes d'alzinars.
- El territori és drenat per una minsa xarxa de barrancs i torrents.
- Abundants feixes abandonades que s'observen arreu.
- El poble de la Figuera, amb la configuració del nucli en «paller», així com les àmplies panoràmiques del Priorat que s'ofereixen des de lo Guixar, són els principals atractius turístics.

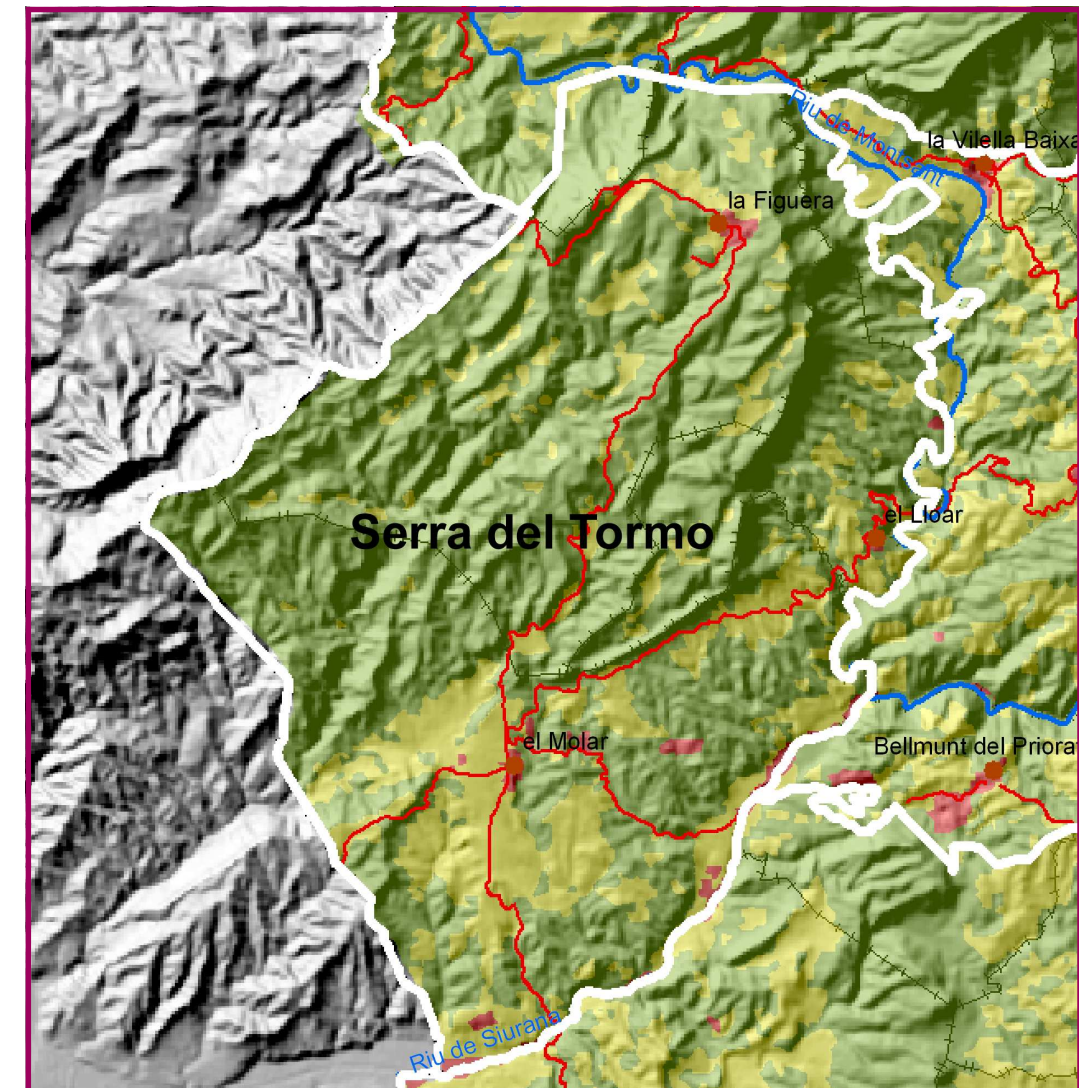


Figura 10.1. Petits camps d'ametllers, en un sector del sud de la serra de la Figuera, destaquen enmig d'un paisatge dominant per les brolles de romaní afavorides per la recurrència dels incendis forestals.

Elements naturals i humans que constitueixen el paisatge

El Baix Priorat i la Cubeta de Móra divideixen la serralada Prelitoral en dues branques, una de septentrional i una altra de meridional. La branca septentrional la formen els relleus de les serres de Montsant (1.163 m), de la Figuera (636 m) i del Tormo (523 m), els quals formen part d'una alineació de muntanyes que a l'altre costat del riu Ebre enllaça amb les serres de Cavalls (659 m) i de Pàndols (707 m), ja a la Terra Alta.

El paisatge de la Serra del Tormo està modelat en els relleus que s'estenen entre el riu Ebre i el riu Montsant. L'extrem més septentrional d'aquestes elevacions el constitueix la serra de la Figuera que té els punts culminants en els cims de Sant Pau (621 m) i lo Guixar (636 m) situats en el seu extrem més septentrional.

A la serra de la Figuera els materials geològics són els mateixos que es troben en altres relleus del Camp de Tarragona com a la Mussara, Siurana o la serra de Pradell, i pertanyen al període Triàsic. De baix a dalt de la serra es troba un nivell de gresos i conglomerats vermells, a sobre d'aquests hi descansa una capa de calcàries dolomítiques que dona lloc a una faixa de cingles molt aparent des de diferents punts del Priorat. A continuació un nivell de gresos i argiles rogenques i a sobre d'aquests una altra capa de calcàries i dolomies. Finalment hi ha un nivell d'argiles groguenques i bigarrades. A tocar del poble de la Figuera encara hi ha un petit sector on aflora una capa més de calcàries dolomítiques però, en aquest cas, corresponen ja al període Juràssic. Cap al sud, el conjunt muntanyós perd altitud i la sèrie de materials del Triàsic desapareix sota els materials calcaris del Juràssic, de manera que a la Serra del Tormo són aquests darrers els que dominen totalment el paisatge geològic.

L'alternança entre nivells de roques calcàries, molt resistents a l'erosió, i argiles més erosionables provoca que l'erosió diferencial modela un paisatge en costes característic, en el qual les calcàries donen lloc a cinyells de cingles i les argiles formen talussos de perfil concau. La naturalesa calcària dels materials permet també el desenvolupament d'algunes formes de relleu de tipus càrstic com els avencs i els gorgs, molt freqüents a la serra de la Figuera. El contacte entre roques resistents i menys resistents també facilita l'aparició de balnes.

Els cursos d'aigua són de poca entitat en coincidir amb una unitat de baixa muntanya mediterrània. Es tracta de barrancs i torrents que només porten aigua esporàdicament després de pluges molt intenses. Els que s'originen als peus dels cingles de la serra de la Figuera són tributaris del riu Siurana mentre que els que procedeixen de nivells més elevats, com el Barranc de les Comes que té la capçalera al peu del poble de la Figuera, formen part d'una xarxa de torrents que desguassen directament al riu Ebre. Al vessant nord hi ha alguna

sorgència d'aigua com les anomenades Fonts del Poble.

El predomini dels materials calcaris en combinació amb les característiques climàtiques de tipus mediterrani que imperen a la serra faciliten l'expansió de la vegetació escleròfil·la. Els alzinars, però, només es troben en els racons més obacs, entre els 250 i els 550 m d'altitud. A la resta del territori hi abunden les brolles de romaní arbrades amb pi blanc (*Pinus halepensis*). Al vessant meridional el predomini de la vegetació arbustiva és total i la brolla de romaní es troba estesa arreu.

Una de les causes de l'absència del bosc i la seva substitució per les brolles i garrigues és l'efecte que han tingut els incendis forestals sobre la vegetació, sobretot al vessant meridional de la serra de la Figuera, en el triangle format pels pobles del Molar, el Lloar i la Figuera. Un dels focs més devastadors va tenir lloc l'any 1991 i va arribar a cremar gairebé 2000 ha. En el vessant septentrional, que no ha estat tan afectat, encara s'hi troben unes 600 ha de pinedes de pi blanc que recobreixen brolles de romaní.

En previsió de la ocurrència de més focs, tota la unitat forma part d'un Perímetre de Protecció per a la Prevenció dels incendis forestals que engloba la Serra del Tormo i la serra de Montsant.

Només un petit sector situat a l'extrem del vessant nord de la serra de la Figuera i que comprèn la carena de Pena-Roja està inclòs en el parc natural de Montsant. Tanmateix, la meitat nord ha quedat inclosa dins la Xarxa Natura 2000, concretament a l'espai serra del Montsant-Pas de l'Ase.

L'element faunístic més destacat és l'àliga cuabarrada, que aprofita els espadats calcaris per trobar-hi refugi.

L'activitat agrícola és actualment molt reduïda. Els conreus històricament es van establir en els sectors més favorables que, en aquest cas, eren els indrets on afloren les capes de materials argilosos ja que presenten un pendent menor i els sòls són més aptes pel conreu. En moments d'expansió de la superfície agrícola, com en el darrer terç del segle XIX, també es van cobrir de feixes les àrees menys desfavorables com les que coincideixen amb els sectors de calcàries compactes. Avui dia l'àrea de conreu es redueix a alguns camps de vinya, olivera i ametllers que resten actius a les immediacions del poble de la Figuera i en alguna altra petita coma modelada en els materials argilosos. En els apartats de dinàmica i organització actual del paisatge s'aprofita per aprofundir un xic més en els elements humans del mateix.

Evolució històrica del paisatge

Com passa en altres contrades interiors del sud de Catalunya, la documentació sobre l'evolució històrica del paisatge és molt migrada i els estudis són inexistents.

Tanmateix, es pot indagar l'evolució històrica del paisatge a partir de les restes de l'activitat humana pretèrita que avui es conserven sobre el territori i de les poques notes històriques disponibles.

Com en d'altres zones del sud de Catalunya, a la serra de la Figuera va haver-hi un gran desenvolupament del cultiu de la vinya acompanyat d'un increment demogràfic important al llarg del segle XIX.

Per les restes de marges i altres elements de pedra associats a les pràctiques agrícoles (aljubs, barraques, etc.), es pot deduir que des de la meitat del segle XIX fins a la primera del segle XX, gran part del territori estava organitzat en bancals i conreat. Molts boscos van ser arrabassats i només quedaren sense rompre els cingles, els vessants més drets, els indrets excessivament rocósos i els fondals esquerps dels barrancs. Així mateix les masses forestals oferien una imatge raquítica, doncs la ramaderia, el carboneig i l'extracció de llenya eren activitats importants que explotaven aquests recursos.

La vinya era, molt probablement, el conreu majoritari amb diferència, tot i que la diversitat agrícola en aquelles dècades fou notable degut a la tendència autàrquica de les economies rurals.



Figura 10.2. Antics camps d'oliveres abandonats i colonitzats per la vegetació. Al fons, brolles de fisonomia molt homogènia modelades per l'efecte del foc.

Així, entre les vinyes conviuen camps de cereals, de fruita seca, olivers, etc. A les zones de regadiu, molt escasses en aquesta unitat i sempre associades a petites fonts, es conreaven hortalisses i fruita dolça per a l'autoconsum.

L'adveniment de la plaga de la fil·loxera, a partir dels darrers anys del segle XIX, va suposar un trasbals socioeconòmic sense precedents a les zones vitivinícoles europees. A la present unitat (com a tot el Priorat) va haver-hi uns anys de creixement sense precedents provocat per les caigudes de la producció en països situats més al nord. La plaga va arribar tot just quan a França començaven a rendibilitzar les primeres collites dels ceps plantats sobre portaempelts americans, la qual cosa encara va agreujar més la crisi.

A partir d'aquest moment es va iniciar una davallada, al principi lenta, a causa de l'impàs que va suposar la guerra civil i la postguerra. En aquests anys van arribar a invertir-se els fluxos migratoris com a conseqüència de les pèssimes condicions de vida a les ciutats. Durant aquest breu període es va diversificar l'explotació del territori. La demanda creixent de recursos energètics va provocar un augment de l'activitat del carboneig en les zones de muntanya com aquesta.

Durant la segona meitat del segle XX, la puixança d'altres espais incidí fortament sobre les àrees rurals i accelerà l'emigració cap als nuclis urbans. Paral·lelament, gran part de les vinyes residuals van ser abandonades o bé substituïdes per altres conreus, sobretot per olivers i ametllers. Cada cop més, les àrees conreades es restringiren a les zones més aptes, com els llocs on hi predominen els gresos i les argiles rogenques del nivell mitjà del *Muschelkalk* i les margues del *Keuper*, substrats molt més tous que la resta d'afloraments calcaris i dolomítics de la unitat. Sense arribar a assolir proporcions importants també s'introdueixen les explotacions ramaderes modernes.

Per tant, l'evolució de l'agricultura i la migrada explotació forestal, així com l'ocurrència de grans incendis forestals en aquesta unitat al llarg

de les dècades de 1980 i 1990 han estat els factors principals de modelat del paisatge.

L'evolució dels nuclis de la Figuera, el Molar i el Lloar, com en d'altres regions rurals, ha estat insignificant, ja que pràcticament no hi ha hagut variacions en l'estructura i la fisionomia global dels pobles des de principis del segle XX.

Organització actual del paisatge

La serra de la Figuera és un territori amb un paisatge força homogeni. La vegetació natural hi predomina arreu. Les brolles de romaní, a vegades arbrades amb pins, recobreixen el terreny i posen de manifest un dels agents condicionants del paisatge més importants: els incendis forestals. L'activitat agrícola, antigament força estesa per tots els racons de la serra, avui resta localitzada als sectors amb sòls més favorables i a les immediacions de les localitats com la Figuera, situada en una coma a la part alta de la serra. Al Molar i al Lloar, en canvi, l'activitat agrícola es desenvolupa sobretot al voltant dels nuclis.

Vista des del centre del Priorat, la serra de la Figuera ofereix el seu paisatge més geològic, un cinyell de cingles calcaris grisencs que descansen sobre un talús de materials rogencs. Una repetició d'una combinació característica i present a moltes altres muntanyes veïnes però que no deixa de captivar l'observador per la seva presència imponent.

La presència de feixes esglaonades amb murs de pedra seca, avui abandonades i recobertes per la vegetació, és una altra característica del paisatge de la serra i testimonia la intensa activitat agrícola que hi va tenir lloc sobretot al darrer terç del segle XIX.

L'espècie que gaudeix de major presència és el romer (*Rosmarinus officinalis*), generalment molt esclarissat per la migradesa del sòl. Aquest tipus de vegetació és el resultat de l'elevada incidència dels incendis forestals durant les dècades de 1980 i 1990. Els cingles i les àrees més rocoses allotgen una rica vegetació rupícola, generalment de caràcter mediterrani, encara que als indrets més elevats també apareixen espècies eurosiberianes. El vessant septentrional i oriental de la serra de la Figuera, però, encara manté un bosc de pi blanc bastant madur i de gran rellevància en l'entorn immediat, que hauria de ser objecte d'una especial protecció, donada la seva vulnerabilitat als incendis.

La pràctica agrícola es veu molt dificultada, a la major part del territori, per un substrat litològic molt rocós i difícilment aprofitable. Tot i que la major part de la unitat havia sostingut conreus durant el segle XIX, en l'actualitat aquests es restringeixen d'una manera molt aproximada als estrats formats pels materials més tous formats per gresos, argiles i margues. Els conreus més habituals són la vinya, l'olivera i l'ametller.

Els nuclis urbans de la unitat són: la Figuera, situada al capdamunt de la serra homònima i que ocupa una posició central i dominant en la unitat; el Molar, situat als peus meridionals de la serra en el sector de contacte amb el Baix Priorat; i el Lloar, situat als peus orientals de la serra i en contacte amb el Priorat històric.

Dins de l'àmbit de la unitat hi transcorre la carretera T-730, del coll de la Torre a la Figuera i el Molar; la T-732, entre el Molar i el Lloar; la T-731, entre el Molar i Garcia, i la T-734, entre el Molar i el Masroig. Una línia elèctrica de 110 kV travessa la unitat d'oest a est. Finalment, s'ha d'esmentar la presència de dos grans torres de comunicacions a la punta de Guixar.

La visió més singular d'aquesta unitat es contempla des del Priorat històric, des d'on s'aprecia el fort contrast dels cingles calcaris grisencs amb les pissarres i els gresos bruns del Carbonífer. Entre mig de tots dos estrats afloren, de forma discontinua, masses rocoses roges, corresponents a gresos i conglomerats quarzítics del *Buntsandstein*.

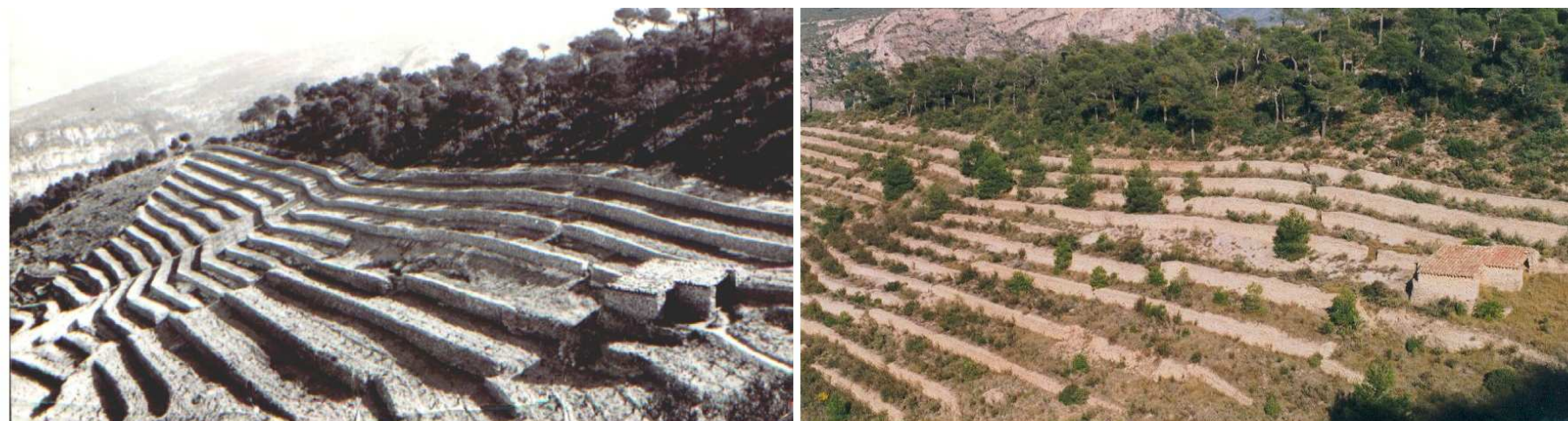
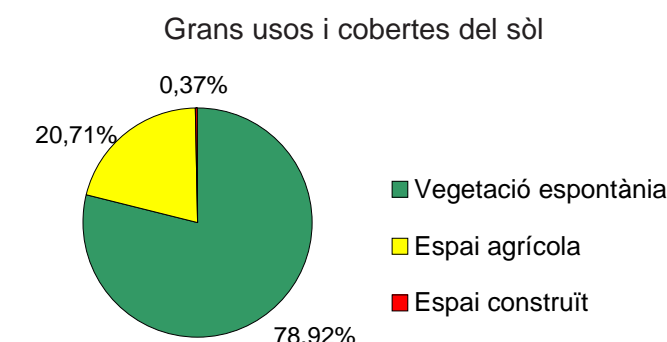


Figura 10.3. Vinya abançalada a la serra de la Figuera: aspecte a finals de la dècada de 1960 (esquerra) i als inicis del s. XXI (dreta), ja abandonada.



Expressió artística del paisatge

A nivell popular i artístic, la característica més apreciada i divulgada de la serra és la seva posició orogràfica privilegiada que permet àmplies vistes en totes les direccions.

Una corranda popular diu:

«La Figuera n'és molt alta,
 Cabassers molt amagat,
 la Bisbal en una roca
 i Margalef en un forat»

Referint-se a un dels indrets amb vistes privilegiades proper al poble de la Figuera, J. M. Espinàs recull aquest comentari d'un figuerenc:

«Aquí a prop tenim el coll de Solanes, que li diem el balcó del Priorat, perquè el domina com cap altre punt. (...). Tenim el Priorat als peus. El Priorat que s'ha despertat, que s'ondula suaument i desprèn, tocat pel sol, una boirina color d'aram». Espinàs, J.M. (1984). *Viatge al Priorat*. Barcelona: Ed. Selecta. p. 245-250.

I també descriu el més popular de tots els miradors, no tan sols de la unitat, sinó també, probablement, del Priorat, és a dir l'ermita de Sant Pau:

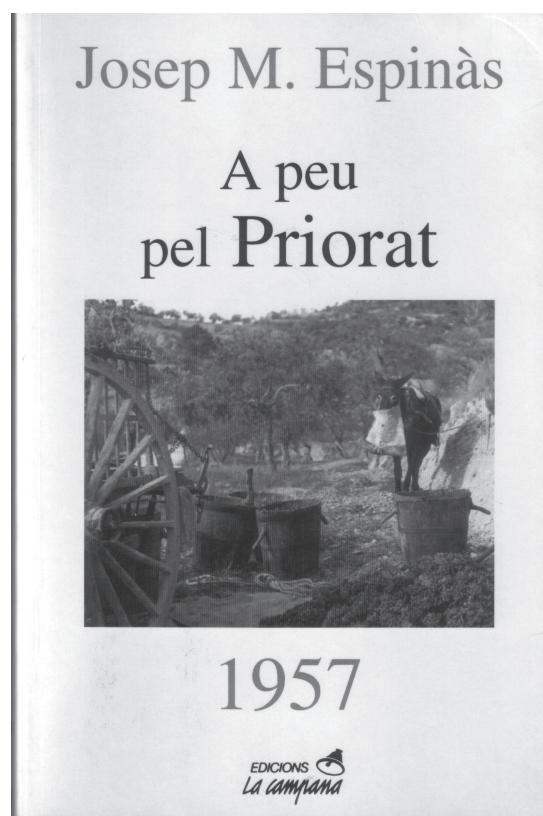


Figura 10.4. Portada del llibre «A peu pel Priorat, de Josep M. Espinàs.

«A dalt de tot, l'ermita. I el panorama. Un sensacional -un adjectiu simplement exacte- panorama circular. En Joan afirma: -Diu que d'aquí estant es veuen set províncies. (...). L'extensió visible és immensa i anem girant, a poc a poc, sobre nosaltres mateixos. El Montsant és rosat, més enllà la serra de la Llena ja té la grisor de l'acer. I reclamant per damunt de tot la nostra atenció l'Ebre. L'Ebre brilla fredament en el capvespre, i se'ns fica als ulls la seva ampla volta -una volta que, amb aquesta perspectiva, fins ara només havíem vist en els mapes.» (Sant Pau, Espinàs, p. 243). Espinàs, J.M. (1984). *Viatge al Priorat*. Barcelona: Ed. Selecta. p. 243

Dinàmica actual del paisatge

El paisatge de la serra del Tormo es troba principalment sotmès a la influència dels condicionants naturals. La pressió antròpica sobre el medi que s'havia manifestat en segles anteriors per mitjà de l'abancament dels vessants i la instal·lació de conreus en feixes, avui pràcticament ha desaparegut en aquells nivells, tot i que la creació de la DO Montsant està influïnt sensiblement, amb noves rompudes que apareixen temporalment com a cicatrius en el paisatge.

La vegetació ha recuperat l'espai perdut antigament i guanya estructura i densitat. La perturbació produïda per l'efecte dels incendis forestals suposa un retrocés del procés dinàmic de successió vegetal cap a la reconstitució dels ecosistemes forestals.

Com en d'altres unitats paisatgístiques on dominen les brolles, les variacions estacionals de la coberta vegetal només són apreciables a distàncies curtes i mitjanes i són el resultat de la floració de les diferents mates al llarg de l'any.

El principal factor de modificació del paisatge de les darreres dècades han estat els incendis forestals. En alguns indrets la vegetació s'ha cremat dos i tres cops en menys de 10 anys.

A aquesta vulnerabilitat s'hi afegeix un altre factor que pot modificar el paisatge de forma ostensible ja que als municipis de la Figuera, el Molar i la Torre de l'Espanyol, hi ha un projecte de central eòlica autoritzat a la zona del coll de la Garganta. Aquesta central modificarà el perfil d'aquestes serres, visibles des de les unitats veïnes (Montsant, Priorat històric i Baix Priorat).

Les torres de comunicacions tenen un impacte puntual, tot i situar-se en línies de carena i causar una sensació d'artificialització, si bé el seu

nombre limitat en redueix la intensitat. No obstant, el punt culminant de la serra, la punta del Guixar o l'Escambellet (636 m), compta amb dues torres.



Figura 10.5. Els camps de conreu encara actius que coexisteixen amb les feixes abandonades i recobertes per la vegetació són una mostra de les dinàmiques passades i actuals del paisatge de la serra de la Figuera.

Valors paisatgístics

En l'àmbit dels **valors històrics**, a més de l'ermita de Sant Pau, que també representa un valor religiós, cal esmentar la gran riquesa en construccions rurals de pedra seca. Aquestes, evidencien que, en el passat, fins i tot els indrets més aspres i rocallosos estaven aprofitats per a la producció agrícola.

Cal destacar també el conjunt de trinxeres de la guerra civil espanyola que es troben a uns 500 m de Sant Pau i que fa uns anys varen ser recuperades per a la seva visita. Aquest indret va ser, durant un temps, el lloc de comandament de la batalla de l'Ebre per part de l'exèrcit republicà.

Pel que fa als valors ecològics de la serra del Tormo, fins fa poc pràcticament no hi havia cap espai en règim de protecció, però recentment s'han incorporat els cingles adjacents al riu Montsant i els contraforts del sud-oest a la Xarxa Natura 2000. Aquests dos espais, catalogats, a més de LIC com a ZEPA, són: *el Pas de l'Ase*, una extensa zona que va des d'aquest estret del riu Ebre fins a la serra de la Figuera; i *Serra de Montsant-la Vilella Baixa*, que s'estén pels cingles septentrionals i orientals de la serra de la Figuera, des dels contraforts de Sant Pau fins al terme del Lloar i el riu Montsant.

De fet, un dels principals valors de la serra de la Figuera és la seva funció ecoestructural com a gran connector ecològic entre la serra de Montsant i el pas de l'Ase, a l'Ebre, ja que tot el conjunt orogràfic forma part de l'alineació principal del braç interior de la serralada Pre-litoral.

En relació als **valors estètics** del paisatge, la panoràmica de la serra amb els pendents emboscats que donen pas als cingles calcaris, vista des del sud i des de l'est, és d'alta qualitat i contribueix d'una manera important a la diversitat paisatgística del Priorat, tant apreciada pels visitants.

La visió més aspra, que es té des de l'oest i des del nord, de les zones ocupades majoritàriament per brolles, es veu compensada per la presència dels gorgs revirats que dibuixen els barrancs i també pels espectaculars marges de pedra dels antics camps de conreus que encara es conserven. El poble de la Figuera, enmig d'aquest muntanyam, es veu beneficiat per la qualitat d'un paisatge que hauria de tendir a millorar (especialment potenciant la regeneració del bosc a les àrees cremades) en les pròximes dècades.

Aquests valors estètics, sobretot els contemplats des de la vessant del Baix Priorat i del Priorat històric, es podrien relacionar amb uns **valors identitaris** per part de la població d'aquest sector de la comarca, per als quals aquesta serra forma part del seu espai quotidià.



Figura 10.6. Panoràmica de la serra de la Figuera, amb el poble al capdamunt, vista des de la serra dels Montalts. Font: Roger Pascual.

Principals rutes i punts d'observació i gaudi del paisatge

Hi ha diverses rutes per a l'observació i gaudi del paisatge de la unitat. Les que s'integren totalment o parcialment en la unitat són el sender de la Vilella Baixa a la Figuera. Surt des de la Vilella Baixa en direcció est pel camí a la Figuera, puja el cingle i enllaça amb el GR-171, que creua el propi nucli de la Figuera i segueix fins la punta del Guixar (636 m), un mirador excel·lent de la comarca del Priorat.

Una altra ruta destacada va de la Figuera a Sant Pau (628 m), que és l'altre mirador amb una panoràmica circular i una perspectiva de pràcticament tota la comarca del Priorat. S'inicia a la Figuera i segueix de forma paral·lela la carretera T-730 fins a Sant Pau.

El cingle calcarí que ressegueix el límit meridional de la unitat, amb una longitud aproximada de 15 km i un desnivell de 50 a 100 m, constitueix una façana paisatgística de primer ordre que, a més, marca el trànsit de les terres silíceiques del Priorat històric, als substrats carbonàtics del nord. El riu Montsant talla aquesta formació a l'alçada de l'embassament de la Vilella Baixa i la separa de la unitat veïna del Montsant. És visible des d'una bona part del Priorat meridional i central, en especial des de l'eix Falset-Gratallops-la Vilella Baixa.

Quant als miradors, per la seva realtiva accessibilitat i popularitat, destaquen el de l'ermita de Sant Pau, i el de la punta del Guixar, ambdós propers al poble de la Figuera:

La punta del Guixar o l'Escambellet és el vèrtex més alt de la serra de la Figuera, a menys d'1 km del poble. Reconegut popularment com a

mirador (freqüentment anomenat el Balcó del Priorat) no està, però, senyalitzat de forma adient. S'hi pot arribar per un camí rural que parteix de la carretera T-730, sortint de la Figuera en direcció al Molar. L'indret, típicament carener, s'identifica per la presència de torres de comunicacions. La panoràmica que s'hi divisa és pràcticament circular però destaca, en especial, la vista sobre la comarca del Priorat en direcció est. Des d'aquest punt poden identificar-se molts dels pobles de la comarca.

La punta de Sant Pau és un dels indrets amb vistes més espectaculars del Priorat. Malgrat la seva altitud discreta (628 m), gaudeix de vistes circulars a tot el tomb de l'ermita de Sant Pau, ubicada al punt culminant. Popularment s'anomena el Mirador de les 7 províncies, perquè es diu que s'albiren terres de les demarcacions de Barcelona, Tarragona, Lleida, Osca, Saragossa, Terol i Castelló.

Totes les carreteres que circulen per la serra del Tormo ofereixen unes perspectives molt interessants, i qualsevol petit arramblador pot ser un bon indret per a la contemplació del paisatge. La T-702, de la Vilella Baixa a Cabacés, a l'altura del coll de la Calçada; la T-730, del coll de la Torre a la Figuera i al Molar, en diversos punts del recorregut, permet també l'accés a Sant Pau i a l'Escambellet.

Riscos i impactes

Els incendis forestals constitueixen el principal risc al que està sotmès el paisatge de la serra de la Figuera. El seu impacte és molt gran sobre els ecosistemes naturals, a més de ser molt visible. En aquest sentit, la vegetació existent, resultat dels incendis forestals de les dècades de 1980 i 1990, fan aquests terrenys més vulnerables a nous episodis. Els incendis, en eliminar la coberta vegetal, no sols causen un impacte visual sinó que propicien l'erosió del sòl i la dificultat cada cop més gran del restabliment de la vegetació original.

La proliferació de parcs eòlics en indrets d'elevada fragilitat paisatgística pot suposar també una transformació evident d'aquests paisatges. Com s'ha comentat, hi ha un projecte autoritzat a la zona del coll de la Garganta. A banda de la seva afecció al paisatge, aquesta central pot comprometre la viabilitat de les poblacions d'àliga cuabarrada.

Actualment, una línia elèctrica de 110 kV creua la part meridional de la serra, al sud del nucli del Lloar.

Les dues antenes de comunicacions situades a lo Guixar, el punt culminant de la serra són visibles des de la majoria de punts del centre del Priorat i des del nucli de la Figuera.

El nivell d'integració de granges és un altre dels aspectes a tenir en compte, tot i que el nombre actual és reduït. Algunes d'elles mostren un baix grau d'integració en l'entorn d'una gran qualitat ambiental i paisatgística. Caldria assegurar que, a mitjà termini, les existents –i els seus entorns– adoptessin mesures d'integració paisatgística.

La implantació de nous conreus, incentivats per la creació de la DO Montsant, pot representar una alteració de la topografia més o menys intensa en funció de la localització d'aquests nous conreus, de les metodologies utilitzades per a la rompuda i l'organització de l'àmbit agrícola.



Figura 10.7. El poble de la Figuera, situat a la part alta de la serra homònima, amb la seva configuració de poble «paller» és un dels principals atractius turístics.

Descripció de la possible evolució de la serra del Tormo

De continuar sota els mateixos paràmetres demogràfics i socioeconòmics és de preveure que el paisatge de la serra de la Figuera no canviï substancialment. Els condicionants naturals i sobretot el possible impacte dels incendis forestals seran els agents principals en l'evolució del paisatge. La reconstitució de la vegetació i la formació de bosquines i boscos, més estructurats i densos amb els pas del temps, és de preveure que siguin els processos dominants. No obstant també cal mencionar la futura implantació de la central eòlica autoritzada a la zona del coll de la Garganta.

Les característiques topogràfiques, d'altra banda, fan que qualsevol altra infraestructura o instal·lació de nova creació (ja siguin torres de comunicacions, dipòsits d'aigua o construccions en general) tinguin una elevada visibilitat des d'un ampli marc territorial. Per aquesta raó, és especialment important realitzar aquestes actuacions amb una cura especial, sobretot pel que fa al nucli de la Figuera.

Amb un caràcter complementari, també seria necessari vetllar per una millor integració de les activitats ramaderes. Per altra banda, no es preveuen variacions significatives en la localització residencial i d'activitats econòmiques, ni tampoc en la creació de noves infraestructures de comunicació viària. Cal insistir, però, que qualsevol intervenció tindria en aquest àmbit una incidència significativa.

D'altra banda, serà interessant observar l'evolució futura dels conreus, donat que es tracta d'una zona de baixa incidència vitivinícola en relació al nucli central del Priorat. Alguns dels conreus de tipus tradicional es troben precisament en perill ateses les seves actuals condicions econòmiques.

Finalment, és necessari remarcar que les transformacions d'aquesta unitat paisatgística repercuteixen visualment sobre un territori molt més ampli, incloent-hi part de l'àmbit territorial de les Terres de l'Ebre, per la qual cosa ha de ser objecte d'un tractament integrat.

AVALUACIÓ DEL PAISATGE

Avaluació d'amenaques i oportunitats

Amenaces:

- El foc és un factor transformador del paisatge on dominen les brolles. Els canvis en el paisatge que provoquen els incendis són importants i persistents, fet que perjudica la qualitat paisatgística de la unitat.
- La possible implantació de la central eòlica autoritzada a la zona del coll de la Garganta pot alterar el paisatge del conjunt de la unitat i d'algunes de les unitats veïnes.

Oportunitats:

- L'incorporació de bona part de la serra dins la Xarxa Natura 2000 ha de permetre una gestió de l'entorn de forma que es puguin preservar els valors naturals i patrimonials.
- La presència de miradors excepcionals sobre el Priorat (l'ermita de Sant Pau o el balcó del Priorat) amb unes perspectives sobre tot l'horitzó, suposen uns elements molt importants per al gaudi paisatgístic del territori de la Catalunya meridional.
- L'escassa pressió antròpica actual pot tenir efectes positius i negatius en la preservació del paisatge de la serra. La disminució de l'activitat agrícola pot afavorir l'increment de la massa forestal, facilitant la propagació dels incendis i la possibilitat de pèrdua d'un important conjunt patrimonial lligat a l'agricultura. Altrament, si l'acció humana s'orienta cap a activitats com la turística, que necessiten de l'existència d'un patrimoni cultural i natural, els resultats poden ser molt favorables per al desenvolupament local de les poblacions de la serra.
- Per últim, destacar la gran importància que té la serra del Tormo com a connector ecològic entre la serra del Montsant i el sector del Pas de l'Ase, a l'Ebre. S'ha de tenir molt present aquesta situació a l'hora de planificar la gestió d'aquest espai de manera integrada en el sector meridional de la Serralada Pre-litoral.

PLANIFICACIÓ DEL PAISATGE

Objectius de Qualitat Paisatgística

Els objectius de qualitat paisatgística (OQP) que s'exposen a continuació són específics d'aquesta unitat de paisatge. Igualment, també són d'aplicació els objectius de qualitat paisatgística definits per a tot l'àmbit territorial del Camp de Tarragona continguts en el capítol 12 de la present memòria (volum 1).

OQP10.1

Una façana paisatgística dels cingles de la serra de la Figuera, marc escènic de part del Priorat, protegida d'elements artificials que en dificultin o distorsionin la visió, preservant d'aquesta manera la seva condició de referent visual i identitari de part dels habitants d'aquest territori.

OQP10.2

Pobles compactes, petits i molt poc transformats en el darrer segle que mantinguin en el seu desenvolupament els trets identitaris propis de l'arquitectura rural del lloc.

OQP10.3

Un paisatge rural, format per extenses masses forestals i per conreus definits per bancals de pedra seca, ben gestionat aconseguint una bona rendibilitat dels cultius, permetent la conservació de l'arquitectura de pedra seca i prevenint el risc d'incendi forestal.

OQP10.4

Extensa massa forestal amenaçada pel risc d'incendi on es propiciïn actuacions de compartimentació de l'espai mitjançant accions poc artificialitzadores.

Àrees amb valors especials a protegir

- Façana i perímetre visual del nucli de la Figuera. Promocionar com a poble d'interès paisatgístic per la seva localització geogràfica, els valors històrics, la configuració mateixa del nucli, i l'excel·lent mirador que representa sobre el Priorat.
- Paisatge de cingles de la serra de la Figuera (Punta del Guixar, Damunt Roca, La Cresta,...), atenent als seus diversos valors (fita permanent en l'horitzó, hàbitats naturals singulars, espais d'interès geològic, símbol del Priorat), preservant-los d'actuacions agressives i valoritzant-los fent difusió dels seus valors.

Àrees de foment de la gestió

- Masses forestals que ocupen bona part de la unitat, i que representen el corredor natural entre el Montsant i les serres de Pàndols-Cavalls i el Ports. Impulsar la gestió forestal sostenible amb la preservació dels seus valors, així com emprendre mesures per a la reducció del risc d'incendis forestals.
- Mosaics agroforestals existents a l'entorn dels nuclis urbans del Molar i el Lloar. Si s'escau, fent-los extensius cap a d'altres indrets de la unitat trencant la continuïtat de les masses forestals amb l'objectiu de reduir l'impacte dels grans incendis forestals, a l'hora que aporten millora en els índexs de biodiversitat. També mantenir i valoritzar els murs de pedra seca que contenen aquests mosaics
- Miradors paisatgístics de Sant Pau de la Figuera i de la Punta del Guixar, que ofereixen unes àmplies panoràmiques sobre les terres de ponent, el primer, i sobre el Priorat, el segon. Preservar-los d'intervencions agressives i valoritzar-los.
- Nuclis rurals del Molar i el Lloar. Preservar i restaurar-los, mantenint-ne l'aspecte compacte i, si s'escau, integrant les noves construccions el paisatge preexistent.

Àrees susceptibles d'accions d'ordenació

- Senyalitzar els recorreguts d'interès o itineraris paisatgístics als punts de principi i final:
 - a) Garcia- El Molar- La Figuera- Coll de la Torre
 - b) El Masroig- El Molar- El Lloar- Gratallops