

critèris d'intervenció en l'arquitectura històrica i tradicional

Montblanc. 10 de juny 2019









vivim dins els paisatges

amb preexistències
no gaire conegudes

que es mouen



si respectem
el que hem trobat

potser

podrem esperar que
respectin
allò que hi deixarem



la proporció
entre allò vell i allò nou
n'és la clau

treballar sensiblement
amb el que tenim

.

5 mancances legals del patrimoni

les normatives inexistents

1.- Declaració de béns d'interès local (BCIL):

1.- La Llei 9/1993 del patrimoni cultural català dóna competència als ajuntaments de més de cinc mil habitants, i als consells comarcals en municipis de menys de cinc mil habitants.

Molt sovint no s'exerceix aquest "dret-deure".

2.- L'informe del Departament de Cultura en el procés de revisió d'un POUM és important, però el Departament només té competència en BCIN's, i el que diu dels BCIL no és vinculant.

Molts ajuntaments prefereixen perdre un BCIL abans que posar-se en contra d'un promotor.

2.- Catàleg del Patrimoni Cultural Català:

1.- La Llei 9/1993, diu que el Departament de Cultura de la Generalitat ha d'inscriure els BCIL al Catàleg del Patrimoni. Aquest Catàleg, però, no existeix i es difícil saber quins béns d'un municipi són BCIL.

2.- La tercera categoria de béns, els BPU (Béns Protecció Urbanística), prevista per la Llei com a "*Altres béns integrants del patrimoni arquitectònic català*" no tenen cap protecció.

3.- Catàlegs dels plans d'urbanisme:

1.- La Llei 9/1993 diu que són BCIL els béns immobles que, quan aquesta llei va entrar en vigor, estaven inclosos en catàlegs de patrimoni dels plans d'urbanisme anteriors.

Però la major part d'aquests plans parlaven de pre-catàleg i no de catàleg, de manera que no s'hi incorporen. Així els béns de molts municipis es troben desprotegits.

4.- Inventari del Patrimoni Arquitectònic Català:

1.- La Llei parla molt d'aquest Inventari però no dona cap tipus de protecció als béns que l'integren.

2.- El Departament d'Urbanisme pot suplir les mancances de la Llei de Patrimoni exercint el Decret Llei 1/2007, però de moment no és un tema prioritari ni pels redactors dels POUM ni per la Direcció General d'Urbanisme.

5.- Llei d'urbanisme:

1.- D'acord amb l'article 75 del Reglament, si el POUM preveu un pla especial de protecció, el catàleg es pot limitar només a enumerar i identificar els béns objecte de protecció.

2.- Molts plans es redueixen a puntualitzar només els béns del pre-catàleg del planejament anterior, i així nombrosos béns continuen sense protecció.

tocar

l'arquitectura

amb tacte

entrar-hi

amb

peus de plom”

URBANISME

pobles rurals i centres històrics

- Urbanisme que no té urbanisme
- Abans dels cotxes i dels carrers
- Amb construccions fetes lentes i pels veïns. Sentides i viscudes.
- Escala humana. Entorn humanitzat
- Amb el nom de casa. Micropobles

ARQUITECTURA

2 àrees

catàleg de masies

- Les construccions rurals...
- imaginari, mite, prototipus, l'arquetip, integrat al subconscient...
- Masia, época clàssica : segles XVI-XVIII

Clau1. Nucli antic

Els barris vells i medievals.
Cases modernistes,
noucentistes, neoclàssiques,
cases historiades en general

eines i criteris

4 sobre urbanisme rural

8 sobre arquitectura històrica

urbanisme rural

Ian L. McHarg
un dels pares de l'urbanisme
(protocol abans de construir)

1

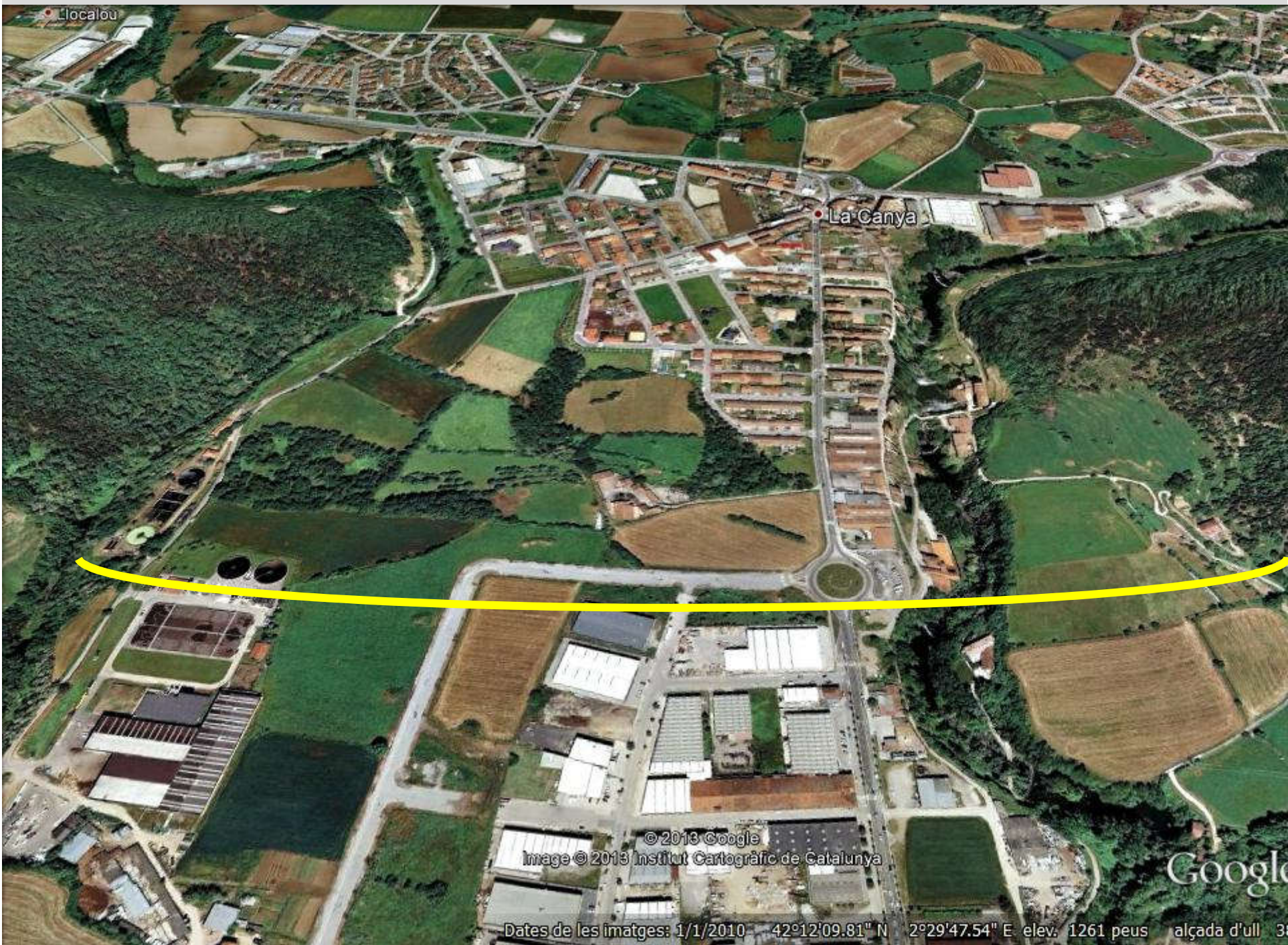
geòlegs

esfondraments, zona d'erosió
màxima, allaus, esllavissaments, llocs
inestables, zones d'aiguats, llocs de
mineria, naturals singulars...

2

biòlegs

transseptes i passos de fauna, rodals de flora amenaçada, escassa i/o singular, arbres i boscos madurs, espais protegits, zones humides i aqüífers,...



3

enginyers agrònoms (pagesos)

nivell freàtic alt, sòl agrícola de
productivitat elevada, zona de
pedreguer no productiva,...



4

urbanistes

parcel·lari a respectar, xarxes de camins, patrimoni rural menor: fonts, pous, fites, murs, canals, regs, forns de calç, pous de glaç...

àrees paisatgístiques reconegudes, llocs històrics i simbòlics, llocs arqueològics,...



arquitectura pagesa
arquitectura de poble

la lectura correcta dels
espais construïts és
cabdal
per a l'harmonia del
paisatge



1

lloc

On trobem els edificis?

1.- en un puig

2.- a la carena

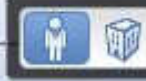
3.- al peu de la muntanya o canvi de pendent

4.- al cap d'un camp

5.- arran de riu i de camí

- sempre al sol i fora dels camps -

61V-5221



Surt de Street View



a la carena



Image © 2013 DigitalGlobe
Image © 2013 Institut Cartogràfic de Catalunya
© 2013 Google

Google earth

Dates de les imatges: 26/10/2010 42°19'02.83" N 2°08'11.69" E elev. 4218 peus alçada d'ull 4784 peus

al cap d'una feixa



arran de riu

2

façanes / paraments

2 tipus de superfícies

1.- pedra vista o paret seca: marges, pallisses, herberes, cabanyes...

2.- parets arrebossades de la casa de superfície clara i alegre

les façanes ?

- 1.- no repiquem els pintats ni els morters de calç dels arrebossats
- 2.- no rejuntem les pedres amb morter gris

















3

barbacanes

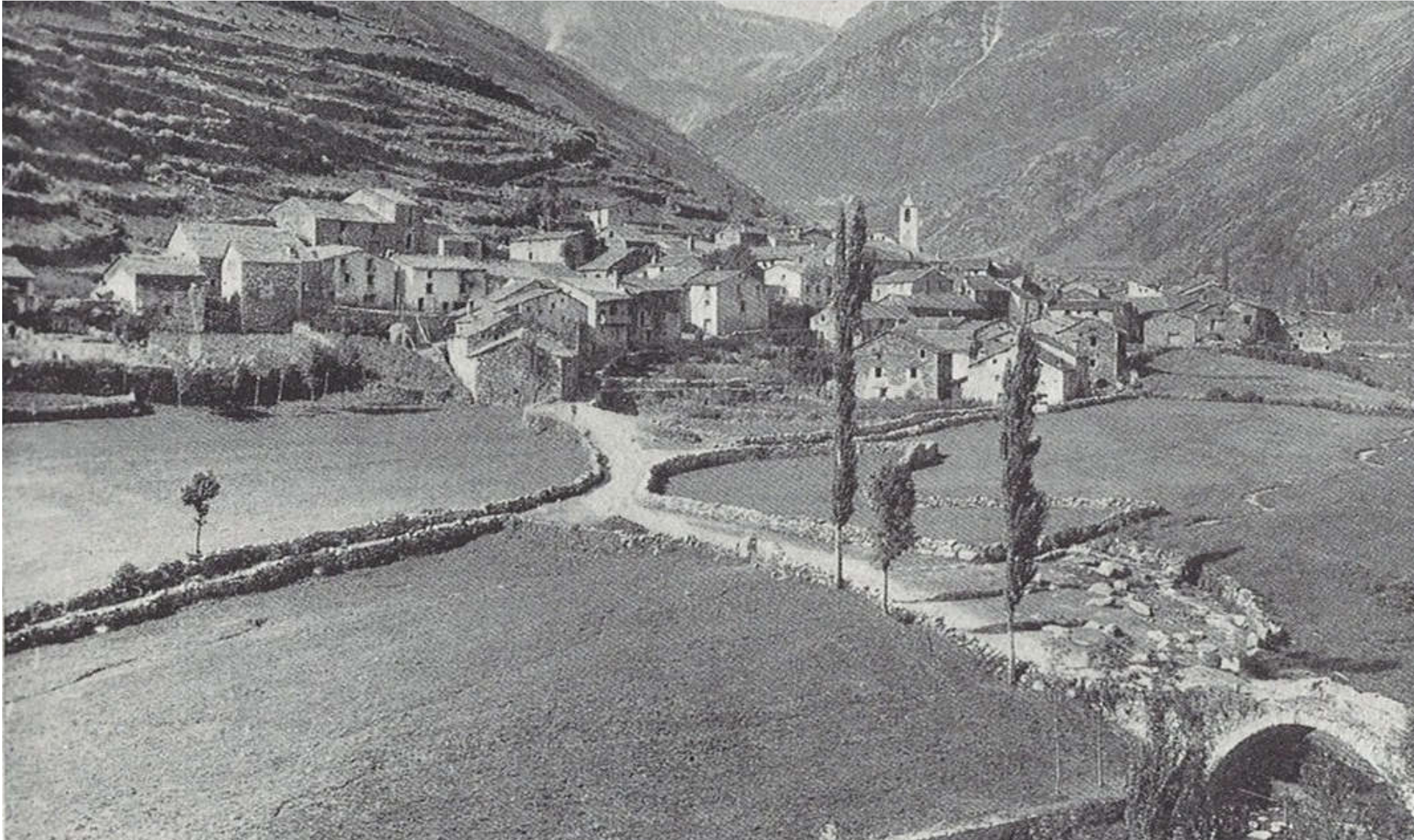
cornises

ràfeces

les barbacades?

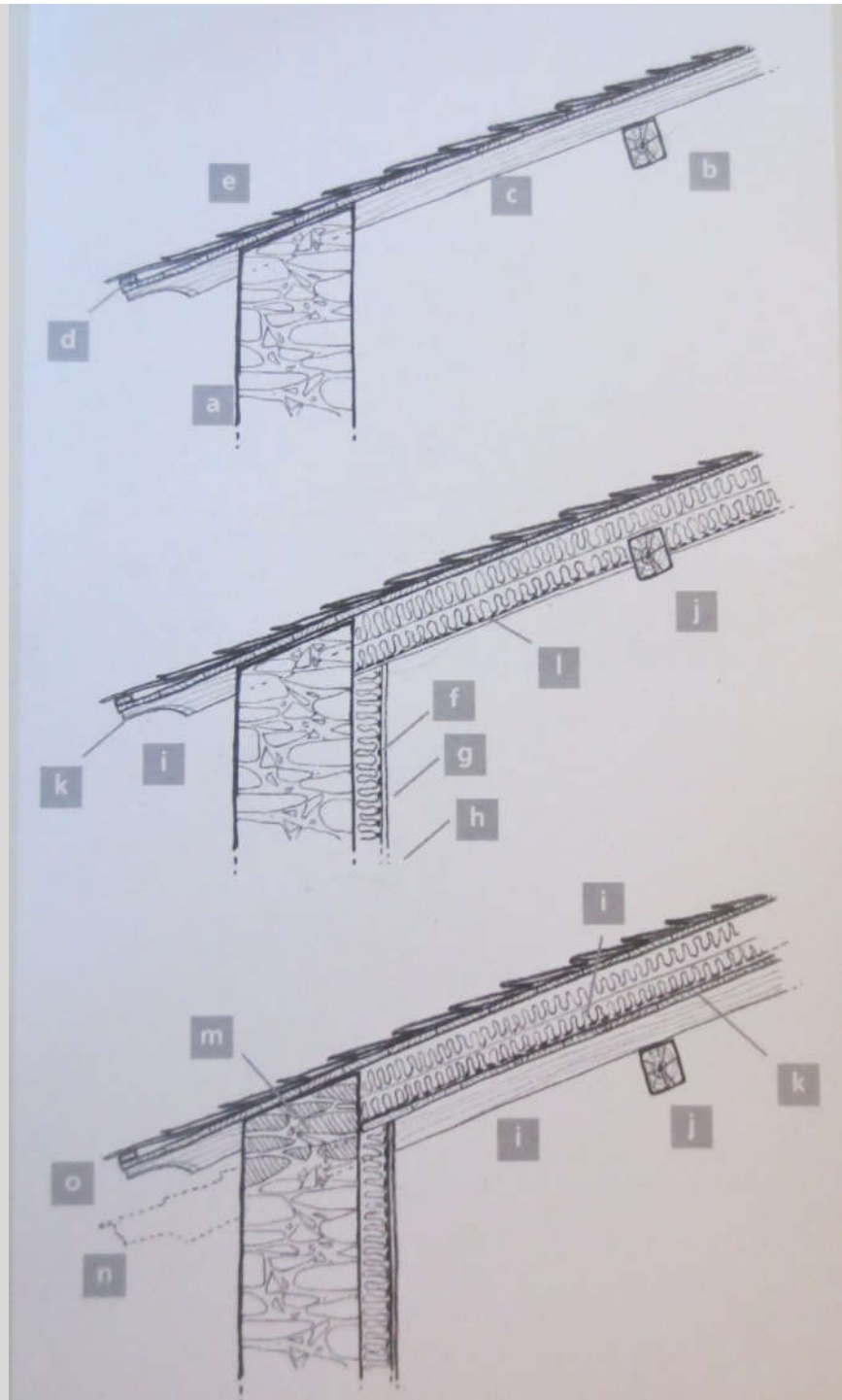
no canviar-ne la llargada ni el gruix

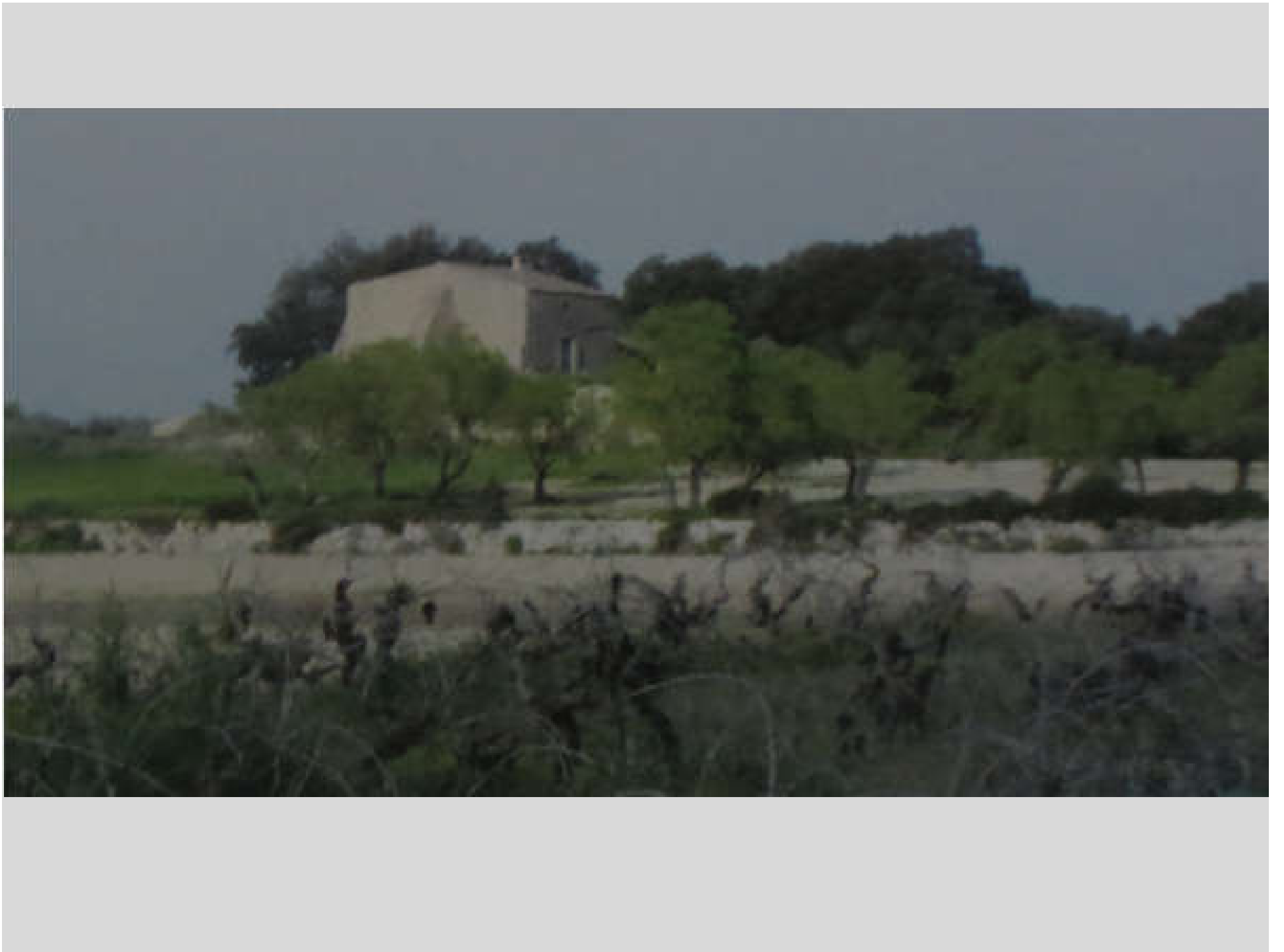




Bruno
Morin.

L'Habitatge
Tradicional
dels Pirineus
Catalans















Llivia





Castell de la Sala



Rolph Blakstad. La casa eivissenca

3 ordres grecs: dòric, jònic i corínti

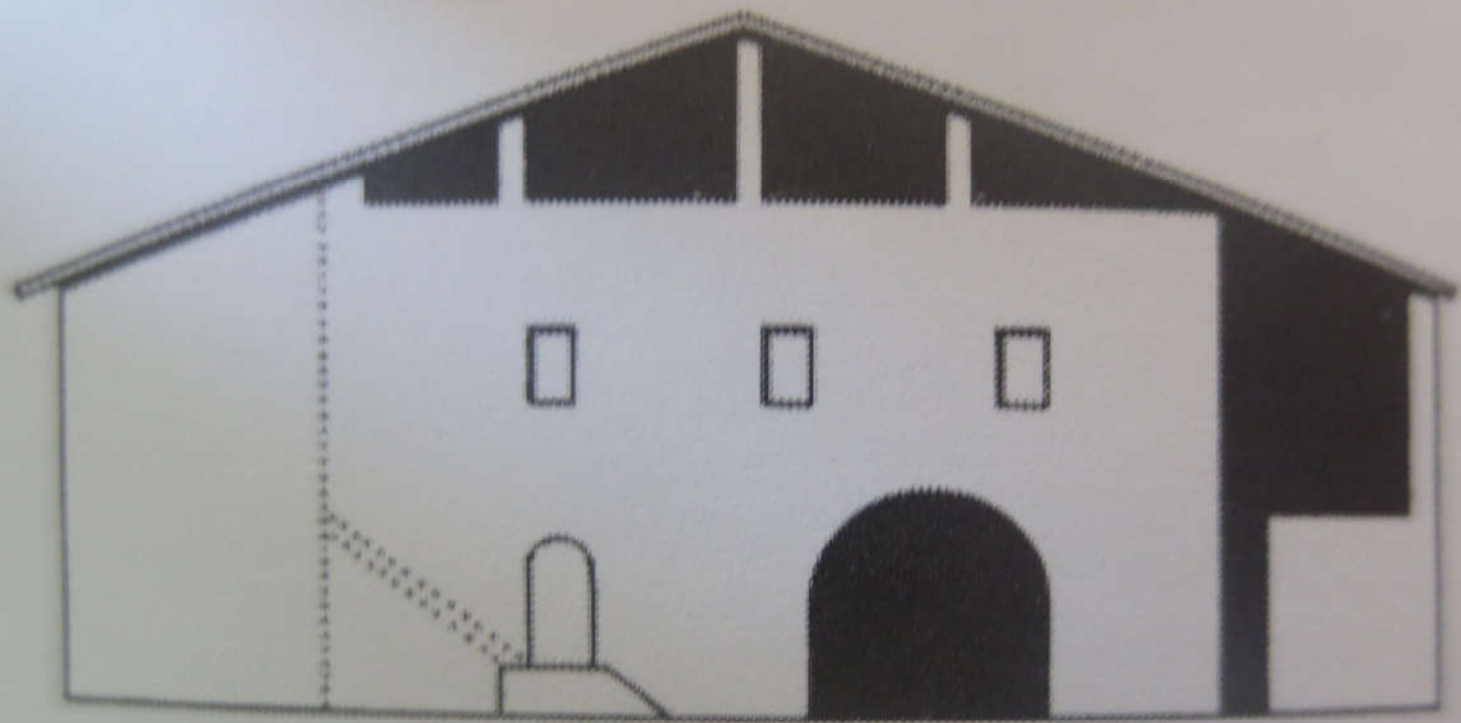
“Els Doris, procedents d’un clima més humit i nòrdic, van envair la Grècia micénica i van portar amb ells un estil d’arquitectura amb el sostre inclinat, que es va convertir en la típica teulada inclinada de teules de la Grècia clàssica i del tipus grecoromà, més tard establert pràcticament a tota la conca mediterrània.”

















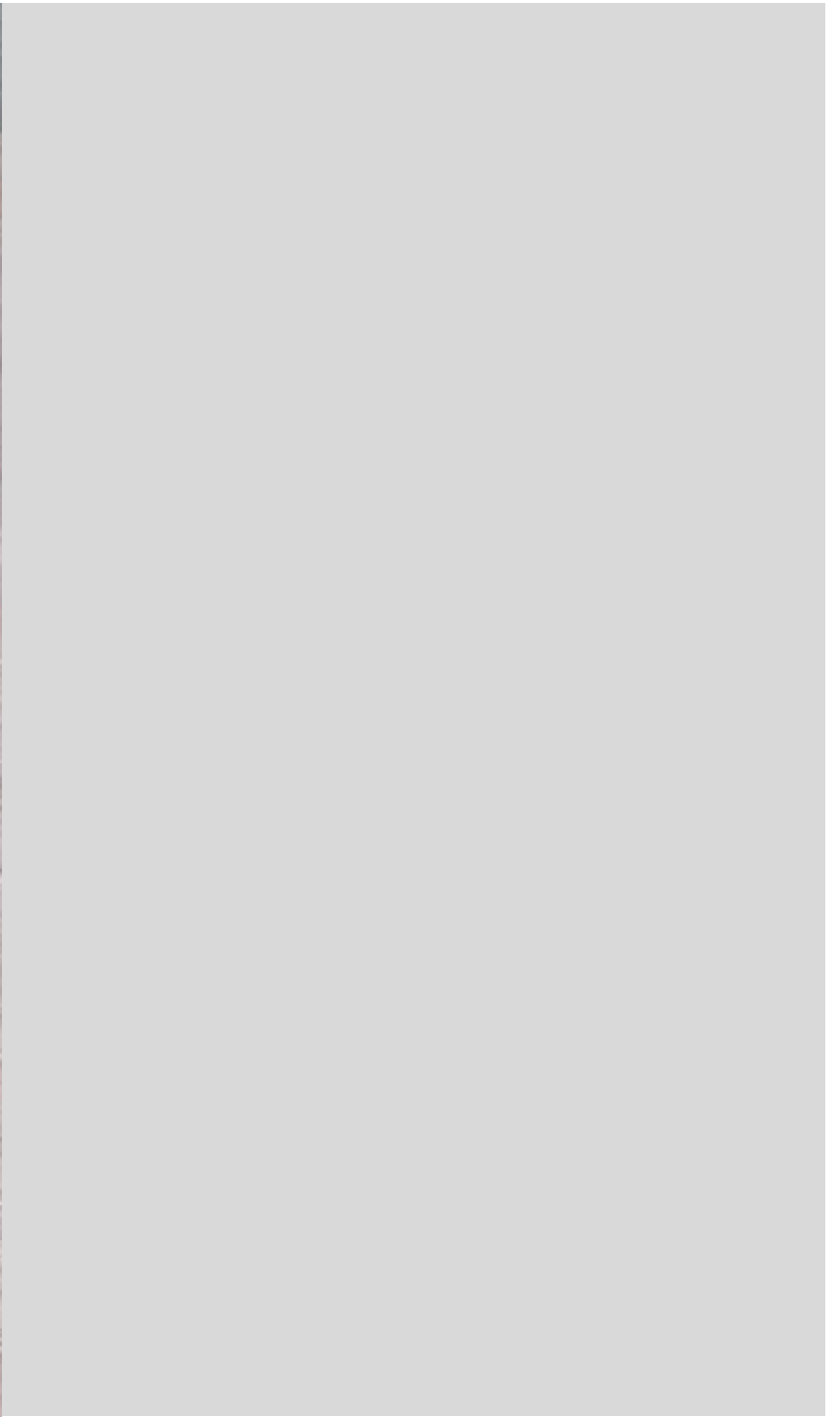
4

fusteria

la fusteria

- 1.- la fusteria és fosca o pintada
- 2.- tractada amb olis de llinosa i betums, respira
- 3.- o repassada amb sang de bou
- 4.- no té vernissos clars ni lluents plastificats
- 5.- deixada cremada pel sol es protegeix sola







5

obertures

porticons / brancals / llindes / vidres

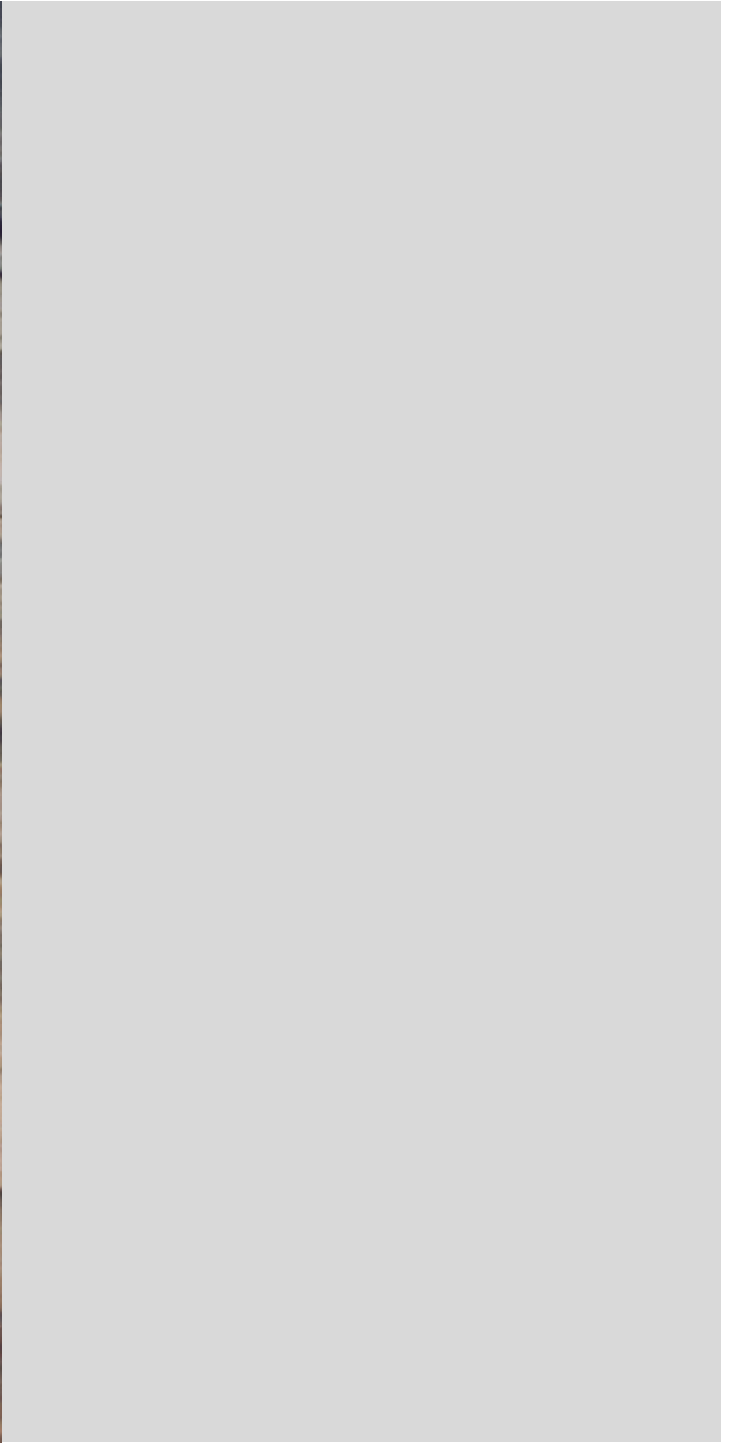
les obertures

- 1.- els porticons per dintre
- 2.- els brancals pintats com la cambra interior
- 3.- les bigues de les llindes aixades per aferrar l'arrebossat de calç (no vistes)
- 4.- els vidres són de partions grosses i simples

5.- les cases històriques tenen obertures petites i verticals

6.- a les pallisses els buits dels forats són grans





fugiu de les grosses i feixugues
bigues de fusta envernissades
clares brillants

Camprodon





les llates són amples
verticals o horitzontals.

la proporció de volums no es desmembra en dos plans: el de façana i el de teulada. És una capsa

els pendents de les teulades no permeten la col·locació llucanes a la teulada i no són de profit com a habitatge







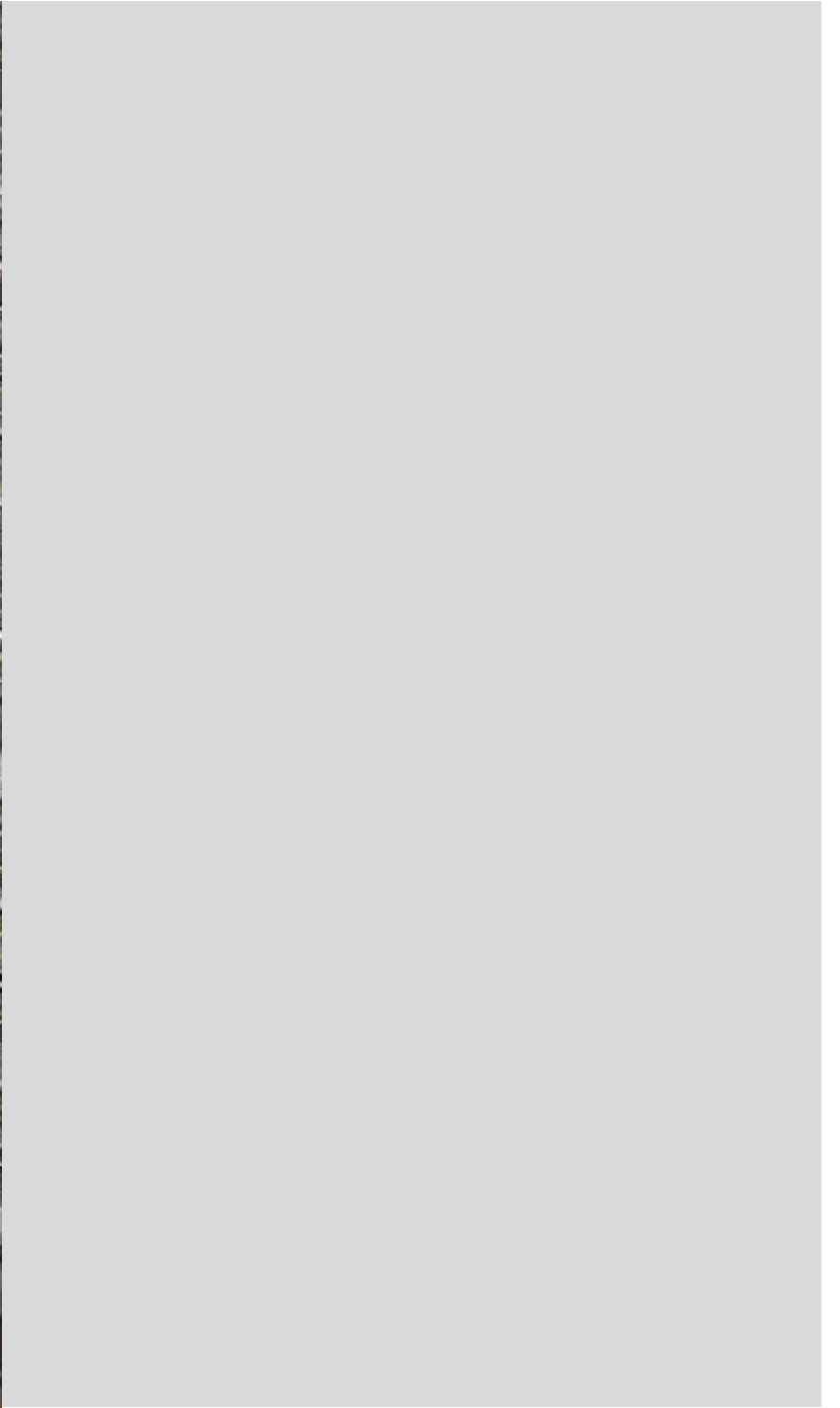
6

xemeneies

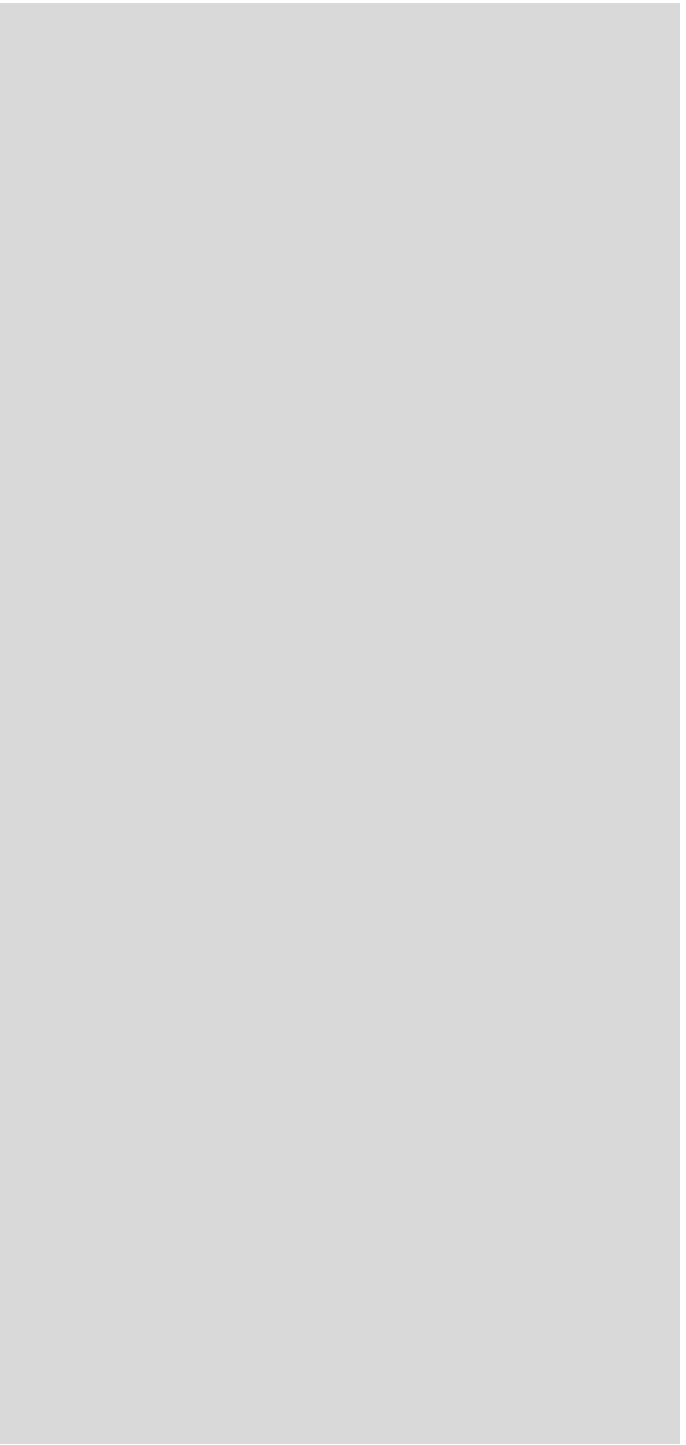
com són les xemeneies?

- 1.- són de secció quadrada
- 2.- són amb les parets arrebossades
- 3.- la cofa o barret no sobresurt del plom de la xemeneia
- 4.- el barret és coronat amb una pedra o una planxa
- 5.- el barret no és de teules, i si ho és, aquest no sobresurt pels 4 cantons









7

Arbrat i flora

els arbres

- 1.- l'arbrat davant les cases és de fulla caduca
- 2.- no és un arbre de bosc salvatge sinó fruiter i «civilitzat» al costat de la casa
- 3.- la casa no és dins del bosc sinó voltada de camps i feixes
- 4.- l'avet té el seu habitat a 1.400m d'alçada



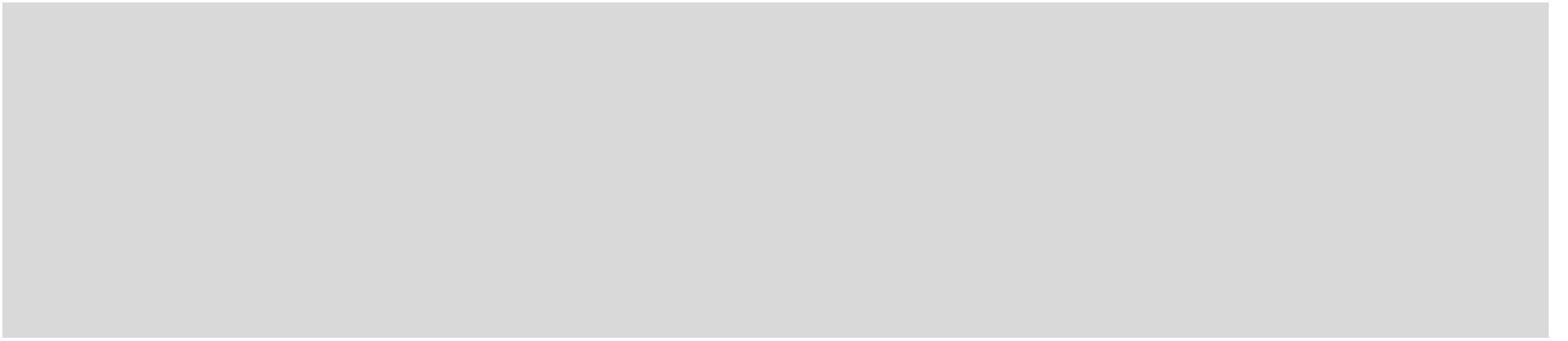


8

i tancaments

els tancaments

- 1.- no hi ha tancaments vegetals líniais
- 2.- les cases no són encerclades
- 3.- no tenen tanques de molts materials
- 4.- existeix la paret-seient de l'era a baixa alçada
- 5.- o el mur arrebossat alt que tanca el barri



La Plana





moltes gràcies