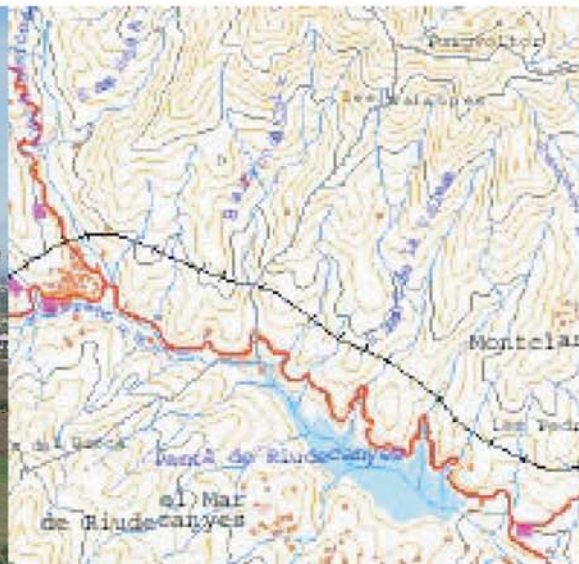
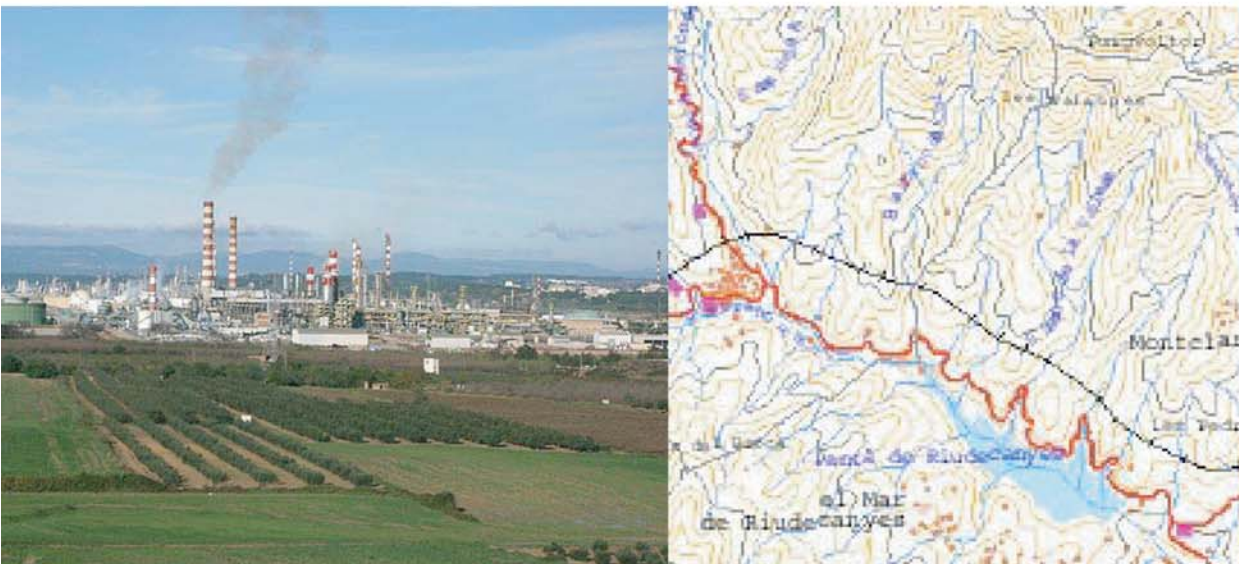


PTOP



Camp de Tarragona

Catàleg de paisatge

Volum II b



Memòria

Maig de 2010

Aprovació definitiva

1. LES UNITATS DE PAISATGE

LES UNITATS DE PAISATGE

Les unitats de paisatge del Camp de Tarragona són les següents:

NOM DE LA UNITAT	
1	Alt Gaià
2	Baixa Segarra
3	Garrigues Baixes i vall del Corb
4	Conca de Poblet
5	Muntanyes de Prades
6	la Mussara
7	Vall del Silenci
8	Garrigues Altes
9	Montserrat
10	Serra del Tormo
11	Priorat històric
12	Baix Priorat
13	Serra de Llaberia
14	Muntanyes de Tivissa-Vandellòs
15	Plana de l'Hospitalet de l'Infant
16	Escornalbou-Puigcerver
17	Conca d'Alforja-Vilaplana
18	Plana del Baix Camp
19	Litoral del Camp
20	Reus-Tarragona
21	Camps del Francolí
22	Plana de l'Alt Camp
23	Baix Gaià
24	Massís de Bonastre
25	Camps de Santes Creus
26	el Montmell
27	Plana del Baix Penedès
28	Litoral del Penedès
29	Garraf

Taula 1.1. Unitats de paisatge del Camp de Tarragona.





L'observació de les dades de la taula 2 mostra els usos i cobertes del sòl predominants a cada unitat de paisatge establerta. Es detecta un grup nombrós d'unitats on hi predominen les cobertes forestals, en relació amb l'extensió dels paisatges de muntanya mediterrània al Camp de Tarragona. Un altre grup menys nombrós d'unitats es caracteritza per la dominància dels usos agrícoles, entre les que destaca els Camps de Santes Creus amb un 54% de la superfície ocupada per la vinya. Finalment hi ha unes poques unitats situades al litoral, entre les que es troba la de Reus-Tarragona, en que la transformació humana ha estat molt intensa i es manifesta en l'elevat percentatge que ocupa l'espai urbanitzat. La diversitat paisatgística d'un àmbit tan gran com és el Camp de Tarragona fa difícil doncs una caracterització a partir d'un model

comú. En qualsevol cas, s'ha optat per a l'elaboració d'una fitxa que abasti el paisatge de les unitats des de cadascun dels seus vessants.

Estructura de les fitxes

Tot seguit es mostren els continguts que presenten les fitxes, així com l'ordre en que es presenten aquests continguts:

La **primera pàgina** presenta les dades generals de la unitat i els seus trets més característics, juntament amb un mapa de situació, una fotografia representativa de la unitat i un mapa amb alguns topònims de referència. Per a aquest mapa s'ha utilitzat una reclassificació de la capa d'usos i cobertes del sòl elaborada per DMAiH i l'ICC, que distingeix les següents categories:

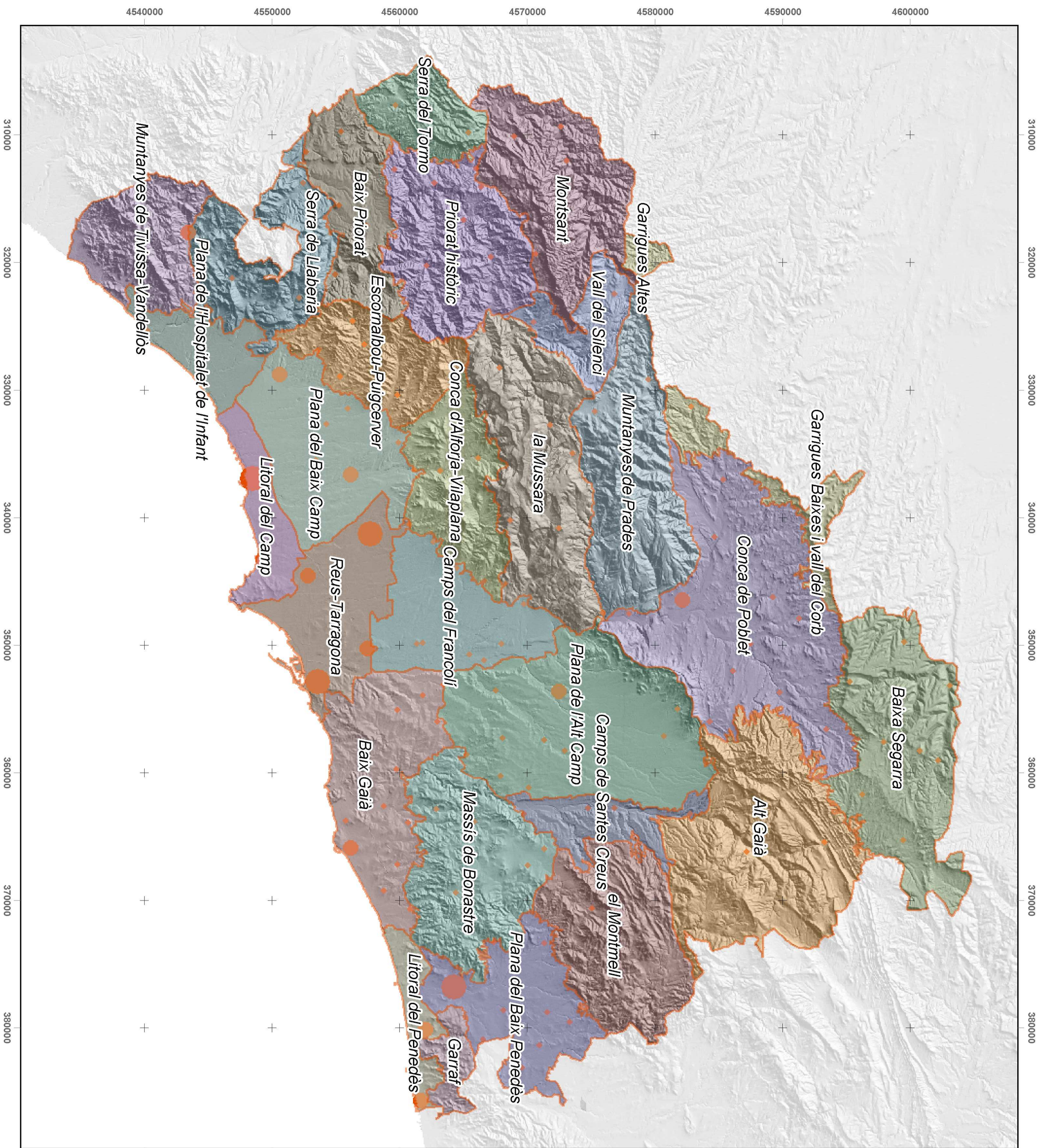
	Espai construït
	Espai agrícola
	Vegetació espontània
	Morfologia litoral o làmina d'aigua

Elements naturals i humans que constitueixen el paisatge: Descripció dels principals condicionants naturals del paisatge de la unitat (com el clima, la litologia, els processos geomorfològics, el relleu o l'aigua) i dels elements que s'han desenvolupat sobre aquest substrat (com les formacions vegetals i hàbitats, els usos del sòl o les infraestructures).

Evolució històrica del paisatge: Descripció de la seqüència evolutiva del paisatge i dels principals factors naturals, socials i econòmics que han propiciat els canvis al llarg de la història.

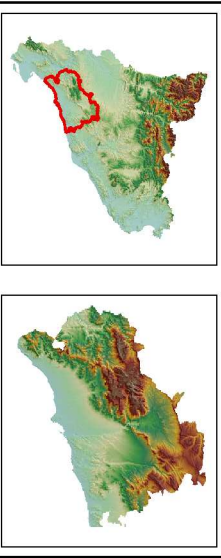
Organització actual del paisatge: Descripció del paisatge actual, és a dir, de la combinació dels elements descrits anteriorment que conformen l'estructura actual del paisatge de la unitat, i que en defineixen el caràcter (distribució dels usos del sòl, dels hàbitats, les trames urbanes, etc.).

Expressió artística del paisatge: Una mostra del llegat artístic i literari de la unitat de paisatge. Poden ser relats de viatgers, textos literaris, cançons, o altres manifestacions artístiques (dances, quadres) que constitueixen valors intangibles del paisatge.



Unitats de paisatge

- 01 Alt Gaià
- 02 Baixa Segarra
- 03 Garrigues Baixes i vall del Corb
- 04 Conca de Poblet
- 05 Muntanyes de Prades
- 06 la Mussara
- 07 Vall del Silenci
- 08 Garrigues Altes
- 09 Montsant
- 10 Serra del Tormo
- 11 Priorat històric
- 12 Baix Priorat
- 13 Serra de Llaberia
- 14 Muntanyes de Tivissa-Vandellòs
- 15 Plana de l'Hospitalet de l'Infant
- 16 Escornalbou-Puigcerver
- 17 Conca d'Alforja-Vilaplana
- 18 Plana del Baix Camp
- 19 Litoral del Camp
- 20 Reus-Tarragona
- 21 Camps del Francoll
- 22 Camps de l'Alt Camp
- 23 Baix Gaià
- 24 Massís de Bonastre
- 25 Camps de Santes Creus
- 26 el Montmell
- 27 Plana del Baix Penedès
- 28 Litoral del Penedès
- 29 Garraf

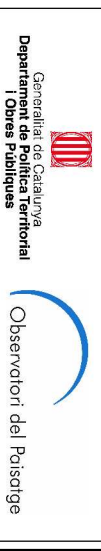


European Datum 1950 UTM
FUS 31 N
E/1:300.000



CATÀLEG DE PAISATGE DEL CAMP DE TARRAGONA

Mapa 1.1 Unitats de paisatge



Octubre de 2006



UNITATS	Bosc d'aciculifolis	Bosc de caducifolis	Bosc d'escleròfil·les	Bosquines i prats	Sòl amb vegetació escassa o nul·la	Conreus herbacis de regadiu	Conreus herbacis de secà	Fruiters de regadiu	Fruiters de secà	Vinya	Vies de comunicació	Nuclis urbans	Urbanitzacions	Zones industrials i comercials	Aigua continental	Sorrals i platges
Alt Gaià	20,3%	0,5%	1,9%	60,0%	0,5%	0,0%	10,2%		1,2%	1,3%	0,0%	0,0%	4,0%			
Baixa Segarra	9,7%	1,7%	0,1%	21,2%	0,1%	0,2%	64,1%		1,4%	0,3%		0,8%	0,1%	0,3%		
Garrigues Baixes i vall del Corb	28,2%	0,4%	1,1%	35,7%	0,0%	0,0%	14,0%		14,9%	4,9%		0,1%	0,0%			
Conca de Poblet	4,7%	1,3%	0,5%	15,6%	1,4%	0,9%	29,3%	0,4%	15,9%	24,2%	1,6%	1,6%	0,2%	0,6%	0,0%	
Muntanyes de Prades	21,7%	10,4%	25,2%	35,6%	0,5%	0,0%	1,1%	0,2%	4,9%	0,1%		0,2%	0,1%	0,0%	0,0%	
la Mussara	36,4%	1,2%	15,0%	37,8%	1,5%		1,2%	1,4%	2,9%			0,2%	0,1%	0,0%	0,4%	
Vall del Silenci	16,4%	2,3%	4,4%	41,4%	3,6%		18,7%	0,0%	12,0%			0,8%	0,1%	0,1%		
Garrigues Altes	37,1%			40,9%			0,6%		21,4%							
Montsant	20,7%	0,5%	2,7%	59,6%	6,6%	0,2%	0,6%	0,0%	8,0%	0,8%		0,1%			0,2%	
Serra del Tormo	17,9%	0,1%	0,0%	59,9%	1,0%			0,1%	13,2%	7,4%		0,4%				
Priorat històric	23,6%	0,3%	1,4%	55,3%	0,5%	0,1%	0,7%	0,6%	10,3%	6,8%		0,5%				
Baix Priorat	16,2%	1,4%	0,2%	33,2%	1,1%		0,3%	6,6%	25,9%	14,0%	0,1%	1,0%	0,1%			
Serra de Llaberia	30,4%	0,1%	2,3%	56,5%	0,6%	0,0%		5,7%	2,0%	1,3%	0,0%	0,3%	0,4%		0,4%	
Muntanyes de Tivissa-Vandellòs	11,2%	0,1%		76,5%	1,1%			2,9%	3,4%		2,1%	0,8%	0,4%	1,2%		0,2%
Plana de l'Hospitalet de l'Infant	3,6%	0,1%		36,3%	3,4%	1,3%	1,6%	0,5%	25,1%		9,4%	0,4%	16,9%	0,2%		1,0%
Escornalbou-Puigcerver	23,9%	0,0%	4,7%	48,7%	0,9%		0,1%	12,2%	8,2%			0,6%	0,4%	0,0%	0,3%	
Conca d'Alforja-Vilaplana	12,7%	0,5%	1,2%	25,9%	2,4%		1,1%	39,4%	11,2%	0,1%		0,5%	1,6%	0,0%	0,0%	
Plana del Baix Camp	0,7%		0,0%	3,4%	3,7%	0,4%	11,1%	63,0%	12,6%	0,0%	1,7%	1,8%	0,8%	0,7%		
Litoral del Camp	1,9%	0,0%		7,6%	9,2%		9,4%	23,5%	9,9%		9,9%	3,5%	23,1%	0,4%	0,0%	1,2%
Reus-Tarragona	0,1%	0,1%		11,1%	2,8%		13,1%	16,6%	6,9%	0,5%	16,1%	12,8%	4,2%	15,1%	0,0%	0,2%
Camps del Francolí	0,2%	0,2%		2,9%	2,5%		8,4%	67,2%	7,9%	2,0%	0,3%	1,7%	0,6%	6,0%	0,3%	
Plana de l'Alt Camp	4,4%	0,3%	1,1%	12,0%	0,8%	0,0%	14,0%	2,7%	34,3%	24,1%	1,2%	1,4%	2,4%	1,3%	0,0%	
Baix Gaià	8,6%	0,0%		18,6%	2,6%	0,3%	3,9%	4,2%	30,3%	7,6%	4,1%	1,7%	16,7%	0,4%		0,7%
Massís de Bonastre	12,3%	0,2%		55,3%	0,7%	0,0%	0,7%	0,1%	15,7%	10,5%	0,3%	0,5%	3,1%	0,0%	0,5%	
Camps de Santes Creus	5,0%	3,9%		12,0%	0,2%	0,2%	1,8%	1,1%	16,9%	54,9%	1,9%	1,4%	0,6%	0,0%		
el Montmell	25,4%	0,2%	0,6%	59,4%	0,1%		0,9%	0,0%	3,1%	6,8%	0,7%	0,1%	2,6%			
Plana del Baix Penedès	1,5%	0,6%		4,6%	9,5%	0,2%	3,5%		26,5%	35,4%	5,8%	1,7%	9,3%	1,6%		
Litoral del Penedès	3,8%			9,1%	8,7%		0,2%		7,4%	9,9%	5,8%	5,3%	47,3%	0,1%		2,4%
Garraf	22,5%			33,6%	2,4%	2,5%	0,7%		5,4%	3,1%	3,7%		25,8%	0,2%		

Taula 1.2. Usos i cobertes del sòl distribuïts per unitats de paisatge.

Dinàmica actual del paisatge: Tendències i canvis en el paisatge fruit de les principals activitats i processos que hi incideixen. Cal destacar les principals funcions que modelen el paisatge, així com les claus de la seva evolució més recent, tenint en compte les relacions amb la descripció històrica anterior.

Valors paisatgístics: Descripció qualitativa dels principals valors paisatgístics, diferenciant els ecològics, dels culturals (històrics, religiosos, identitaris), socials i estètics. Presentació dels principals elements –tangibles i intangibles- i àrees d'interès, per la seva singularitat, la representativitat, integritat, raresa, rellevància social o l'harmonia del conjunt.

Principals rutes i punts d'observació i gaudi del paisatge: Inventari de cada punt i recorregut, i descripció de la visió del paisatge i de les unitats de paisatge veïnes que s'observen.

Riscos i impactes: Presentació d'aquells processos i factors que podrien empobrir la qualitat del paisatge (com els incendis), així com aquells que tenen un efecte negatiu sobre el paisatge.

Descripció de la possible evolució de la unitat de paisatge: Descripció del futur paisatge de la unitat a través de la interrelació entre els processos naturals, les tendències socioeconòmiques i les conseqüències de la implementació de les polítiques territorials, urbanístiques i sectorials vigents.

Avaluació d'amenaques i oportunitats: Presentació de les amenaces i oportunitats per a la protecció, gestió i ordenació del paisatge, en clau de sostenibilitat.

Objectius de qualitat paisatgística: Els objectius de qualitat paisatgística s'han formulat a partir de les aspiracions ciutadanes sorgides dels processos de participació ciutadana i són coherents amb els objectius de qualitat paisatgística per a tot l'àmbit del Camp de Tarragona (veure capítol 12 del volum I del present Catàleg).

2. LES FITXES