

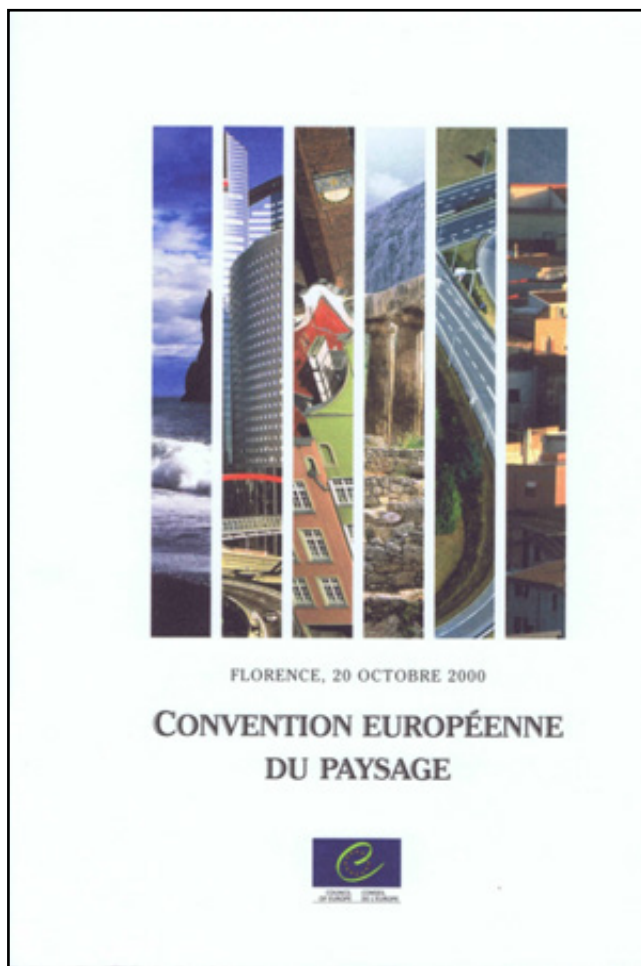


Foto: Anna Guardiola

INSTRUMENTS I EINES PER A LA GESTIÓ I ORDENACIÓ DEL PAISATGE

Curs: Paisatge. Ordenació i gestió a escala local
Castell de Miravet, 3 de juny de 2019

CONTEXT NORMATIU: CONVENI EUROPEU DEL PAISATGE



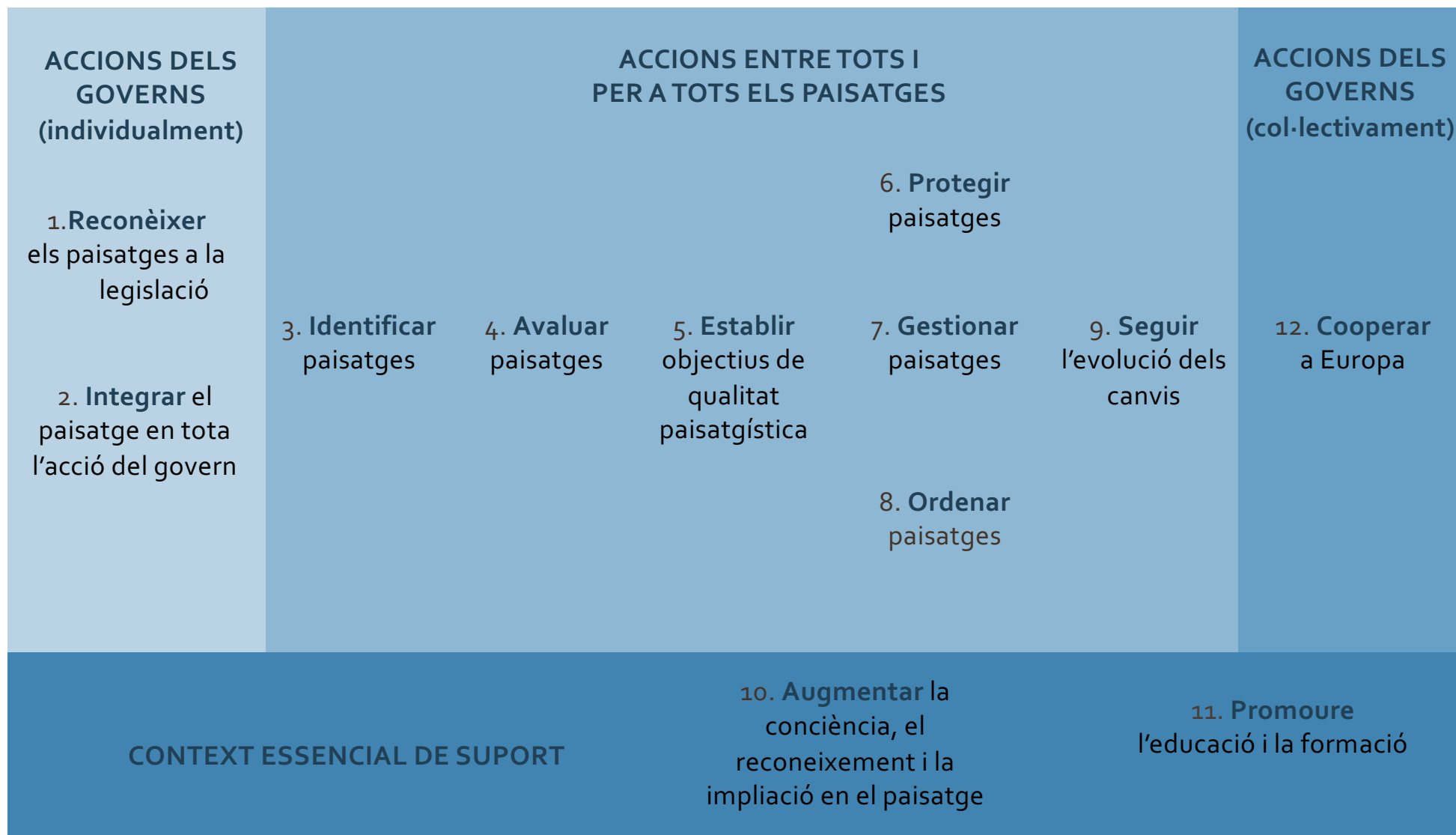
- Impulsat pel Consell d'Europa.
- Aprovat a Florència l'octubre de 2000
- Aprovat i ratificat per 38 països.
- El Parlament de Catalunya s'hi adhereix el desembre de 2000

CONTEXT NORMATIU: CONVENI EUROPEU DEL PAISATGE



- (...) *Reconeixement que el paisatge és un **element important de la qualitat de vida de les poblacions** en totes les parts: en els espais urbans i rurals, en les zones degradades i de gran qualitat, en els espais de reconeguda bellesa excepcional i en els més quotidians;*
- (...) *Convençuts de què el paisatge és un element clau del benestar individual i social i de que la seva protecció, gestió i ordenació impliquen drets i responsabilitats per a tots;*
- (...) *El paisatge és un recurs favorable per l'activitat econòmica que si es protegeix, es gestiona i se'n fa una ordenació adequada **pot contribuir a la creació de llocs de treball.***

CONTEXT NORMATIU: CONVENI EUROPEU DEL PAISATGE



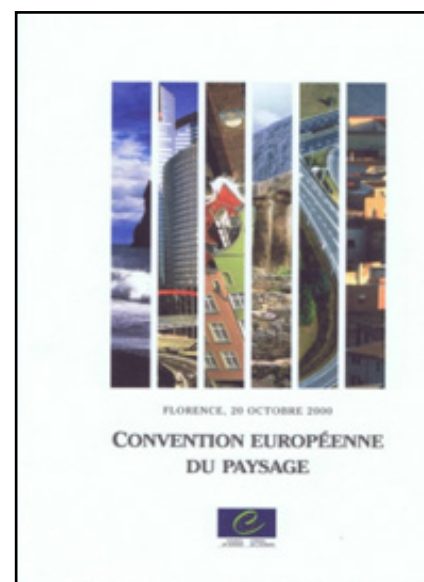
CONTEXT NORMATIU

Conveni europeu del paisatge (CEP)

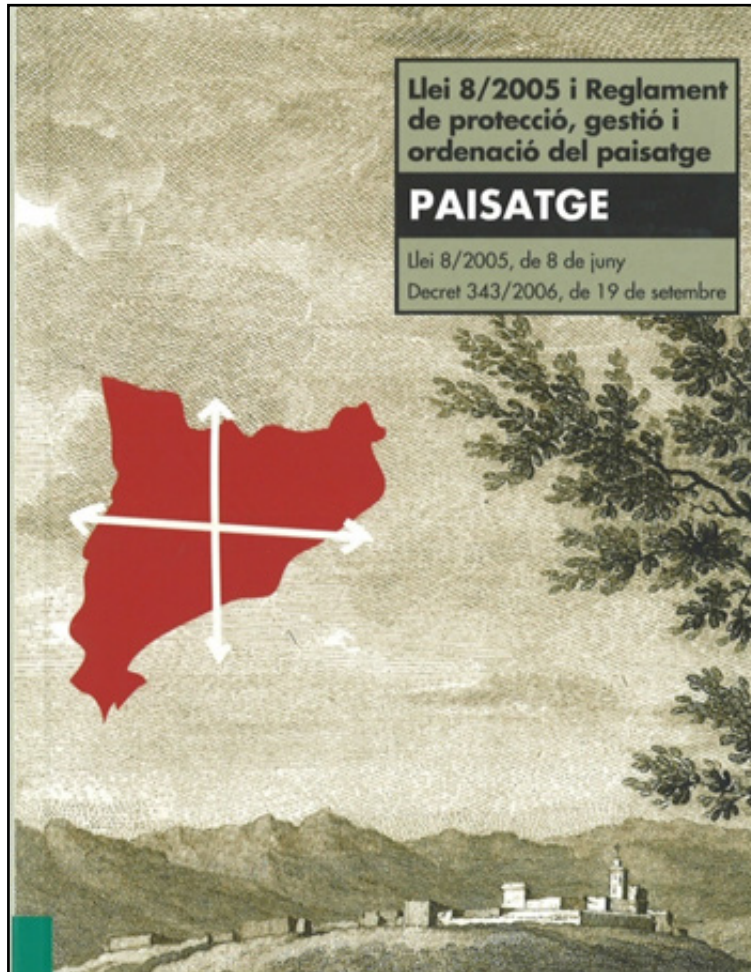
Adhesió del
Parlament de
Catalunya
(Desembre de 2000)

Llei del paisatge
(2005)
Decret de
desenvolupament de la Llei
del Paisatge
(2006)

Creació de l'**Observatori
del Paisatge de
Catalunya**
(2005)



LLEI 8/2005 DE PROTECCIÓ, GESTIÓ I ORDENACIÓ DEL PAISATGE DE CATALUNYA



- Defineix el marc legal per protegir els paisatges catalans i estableix els instruments per ordenar-los i gestionar-los.
- Es desenvolupa al Decret 343/2006, de 19 de setembre.
- S'inspira en el Conveni europeu del paisatge.

LLEI 8/2005 DE PROTECCIÓ, GESTIÓ I ORDENACIÓ DEL PAISATGE DE CATALUNYA

- Recull literalment la **definició de paisatge** del CEP, des de la seva naturalesa global i integradora.
- **Via de penetració** a l'administració catalana d'una autèntica revolució en la manera d'enfocar les polítiques de paisatge.
- El paisatge **deixa de tenir una connotació exclusivament estètica** per passar a ser un element actiu en l'ordenació i la gestió del territori i un **motor de desenvolupament**.



INSTRUMENTS DE LA LLEI DEL PAISATGE

**ORGANISME DE
COL-LABORACIÓ**



**INSTRUMENTS DE
PROTECCIÓ, GESTIÓ I
ORDENACIÓ**

CATÀLEGS DE PAISATGE

DIRECTRIUS DEL PAISATGE

Planificació territorial

a) Plans territorials parcials

b) Plans Directors territorials

Planificació urbanística

a) Plans directors urbanístics

b) Plans d'ordenació urbanística municipal

Planificació i programació sectorial

**INSTRUMENT DE
CONCERTACIÓ
D' ESTRATÈGIES**

CARTES DEL PAISATGE

**INSTRUMENTS
D' INTEGRACIÓ
PAISATGÍSTICA**

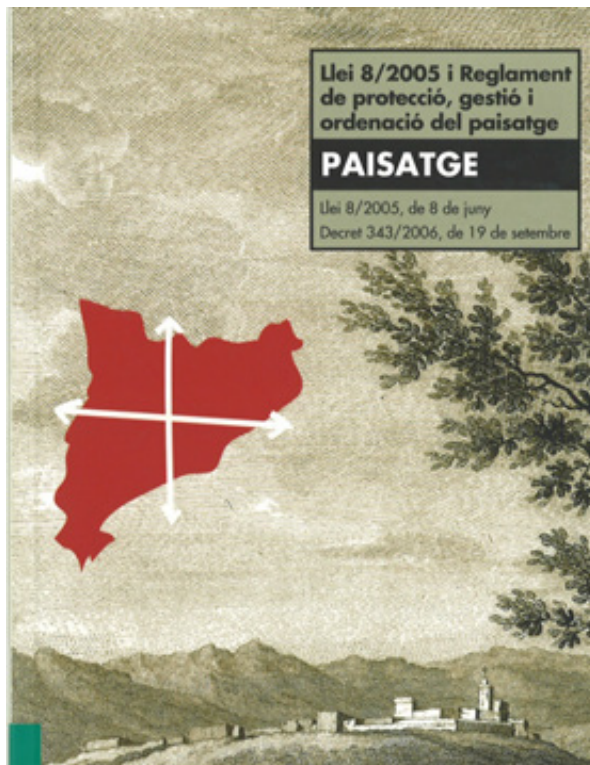
**ESTUDIS I INFORMES D' IMPACTE I
INTEGRACIÓ PAISATGÍSTICA**

**INSTRUMENTS DE
SENSIBILITZACIÓ I
EDUCACIÓ**

**PROGRAMES EDUCATIUS, PROJECTES
D' INVESTIGACIÓ I DIFUSIÓ**

**INSTRUMENT
FINANCER**

**FONS PER A LA PROTECCIÓ, GESTIÓ I
ORDENACIÓ DEL PAISATGE**



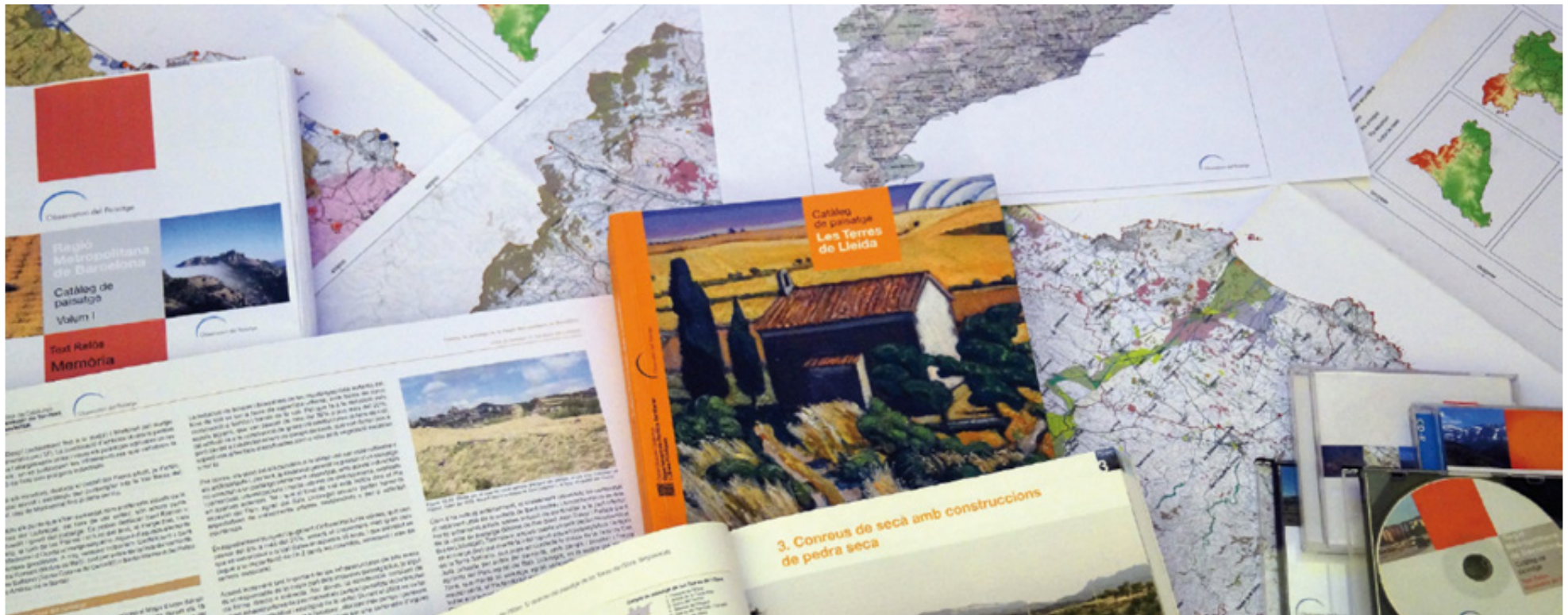


Els catàlegs de paisatge

La introducció del paisatge a la planificació del territori i a les polítiques sectorials

ELS CATÀLEGS DE PAISATGE

Què és un catàleg de paisatge?

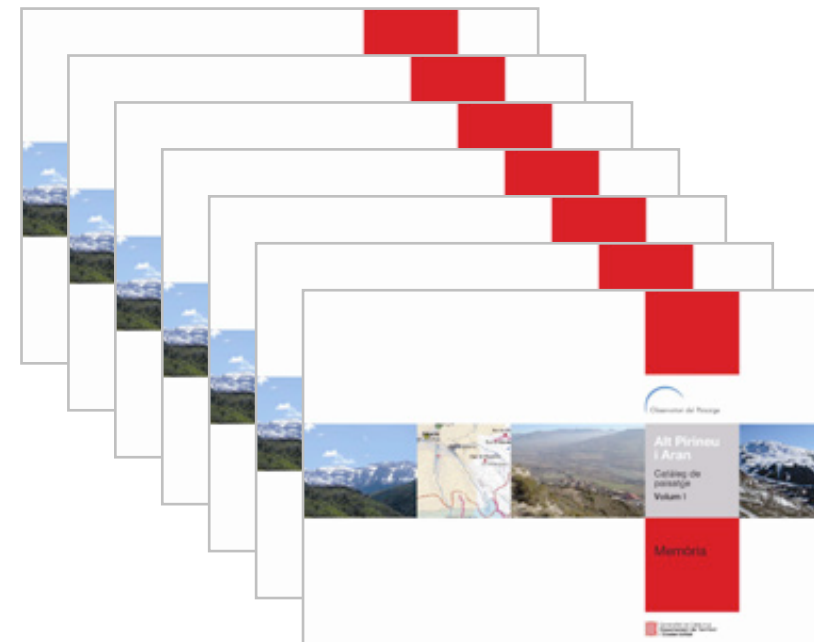


■ Llei 8/2005, de 8 de juny, de protecció, gestió i ordenació del paisatge:

“Documents de caràcter descriptiu i prospectiu que determinen la tipologia dels paisatges de Catalunya, identifiquen els seus valors i estat de conservació i proposen els objectius de qualitat que han de complir”

ELS CATÀLEGS DE PAISATGE

Àmbits d'aplicació (any 2005)



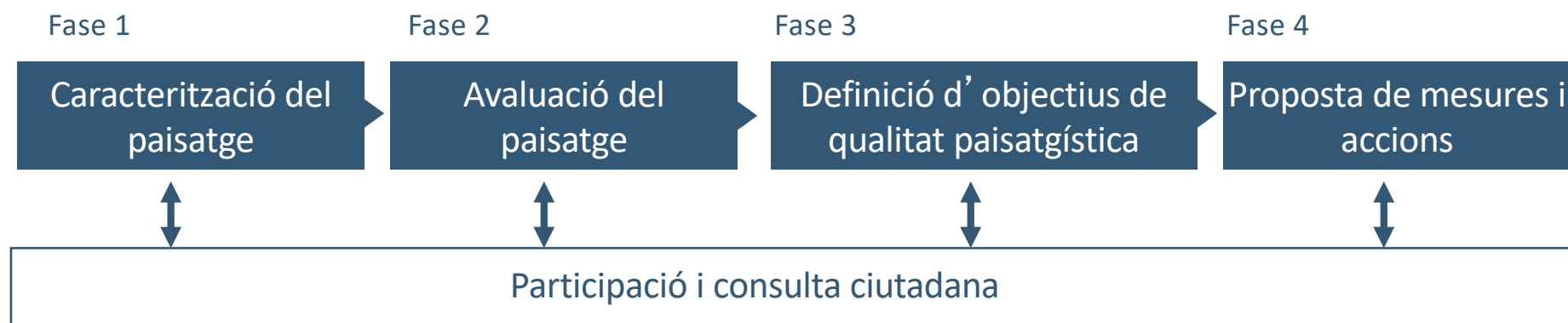
Set catàlegs de paisatge que coincideixen amb els set plans territorials parcials.
(Divisió administrativa de l'any 2005)



Com superar la lògica clàssica sectorial i articular formes transversals i participatives de treballar i de generar coneixement?

ELS CATÀLEGS DE PAISATGE

Fases d'elaboració



ELS CATÀLEGS DE PAISATGE

Consulta i participació ciutadana



- Enquestes telefòniques i personals
- Enquestes on-line
- Grups de discussió
- Entrevistes als agents
- Tallers (agents)
- Tallers (personas individuals)
- Sessions informatives

NUMERO DE OBSERVADOR: _____

Observatori del Paisatge | Departament de Cultura i Patrimoni | Agència Catalana de Participació Ciutadana i Observatori del Paisatge | ierm

Estudi d'opinió sobre la percepció i vivència del paisatge a la Regió Metropolitana de Barcelona, 2007

EMPLENAR EN TREVISTADOR		
Comarca		_____
Municipi		_____
EMPLENAR PER CODIFICACIÓ		
Districte (només a Barcelona)		_____
Born (només a Barcelona)		_____
EMPLENAR D'INTERVISTADOR		
Sexe	<input type="checkbox"/> Home <input type="checkbox"/> Dona	_____
Etat		_____
Tipus de habitatge	<input type="checkbox"/> Espais <input type="checkbox"/> Fora d'Espais	_____
Data de realització (dia i mes)		_____
Hora i minut d'inici		_____
ENVIAR TREVISTADOR		_____



ELS CATÀLEGS DE PAISATGE

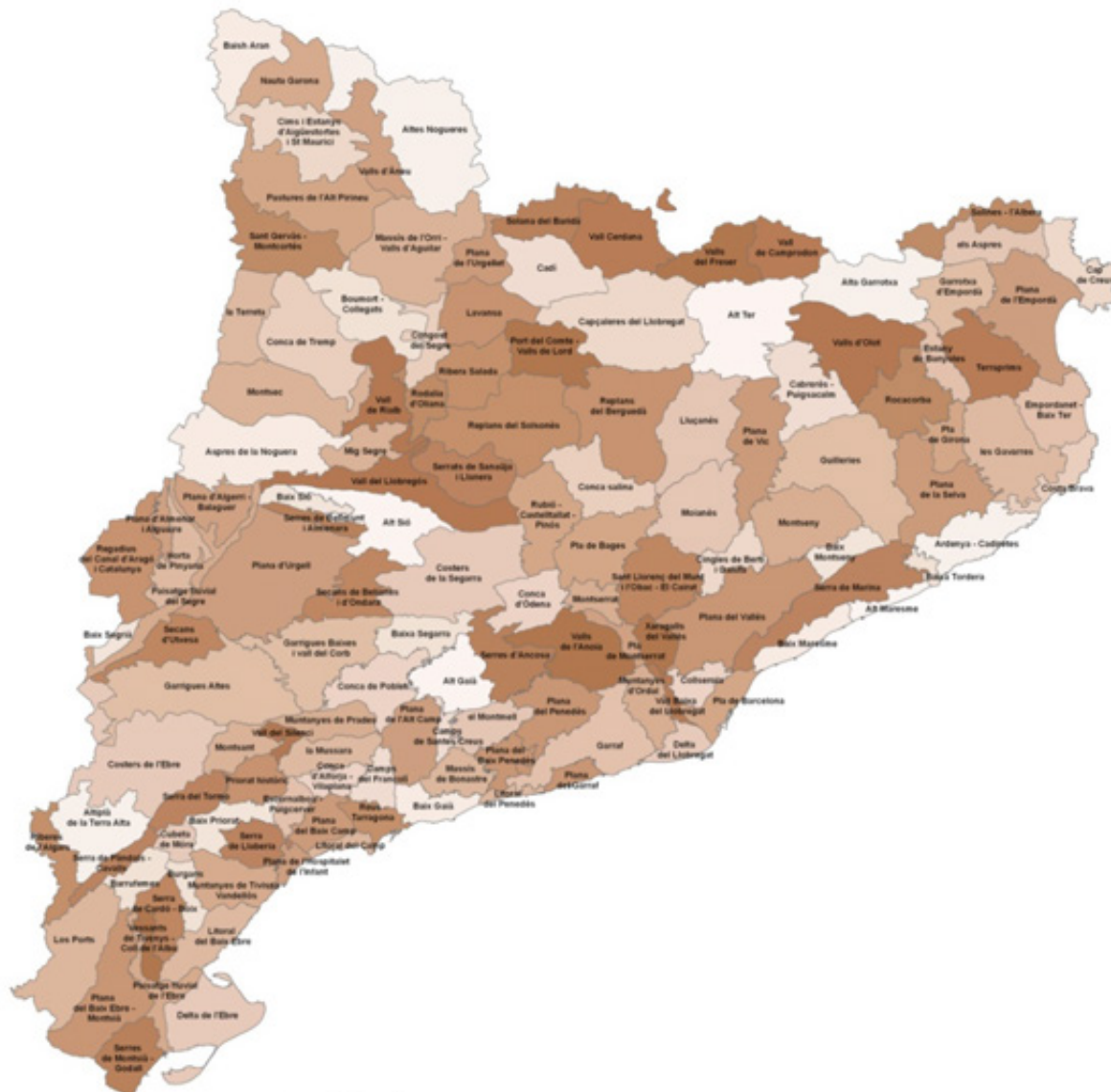
Consulta i participació ciutadana



ELS CATÀLEGS DE PAISATGE DE CATALUNYA

RESULTATS (I): Mapa dels paisatges de Catalunya

- 134 paisatges
- Integra la **relació entre la població i el seu paisatge** (com el sentit de proximitat, els vincles emocionals, el sentiment de pertinença, etc.).
- No són només àmbits de comprensió i descripció d'un determinat caràcter, **sinó àmbits de gestió, d'ordenació i d'intervenció** en el paisatge
- Font d'inspiració d'iniciatives locals, socials i culturals





Alt Maresme



Plana del Vallès



Plana del Baix Ebre-Montsià



Pla de Montserrat



Pla de Barcelona



Altiplà de la Terra alta



Camps del Francolí



Foto: Departament de Territori i Sostenibilitat

Litoral del Penedès



Vall Cerdana



Cubeta de Móra



Plana d'Urgell



Priorat Històric



Pla de Barcelona



Paisatge fluvial del Segre



Litoral del Baix Ebre



Foto: Oriol Alamany

Secans d'Utxesa



Priorat Històric



Muntanyes de Prades



Conca d'Alforja-Vilaplana



Litoral del Camp



Plana de l'Hospitalet de l'Infant



Reus Tarragona



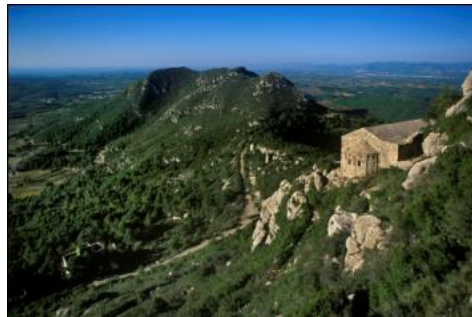
Alt Gaià



Garrigues altes



Montserrat



El Montmell



Litoral del Penedès



Plana del Baix Camp



Conca de Poblet



Garrigues baixes i vall del Corb



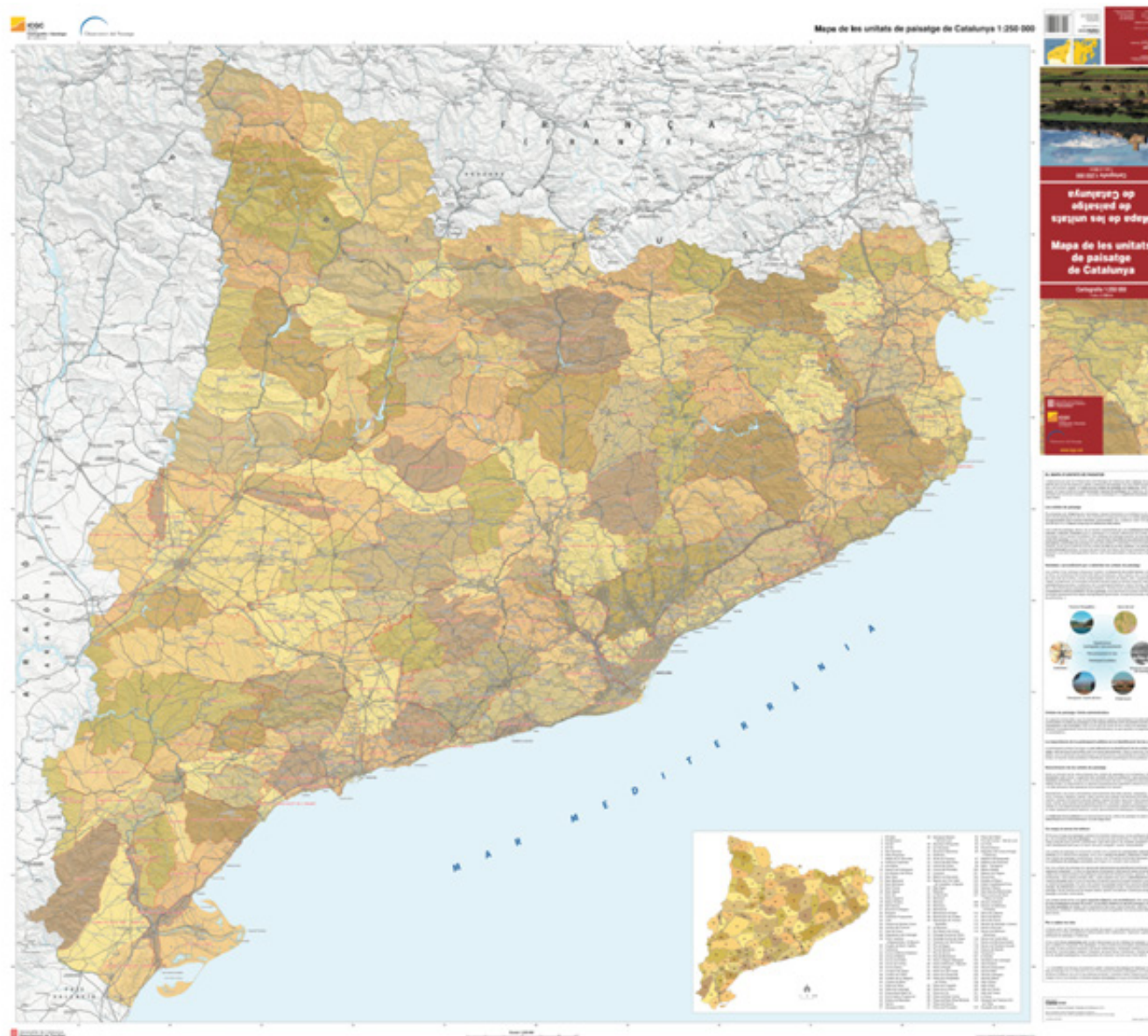
Camps del Francolí



Serra del Tormo

ELS CATÀLEGS DE PAISATGE DE CATALUNYA

RESULTATS (I): Mapa dels paisatges de Catalunya



ELS CATÀLEGS DE PAISATGE DE CATALUNYA

RESULTATS (II): Valors del paisatge

Observatori del Paisatge
Departament de Política Territorial i Obres Públiques

Catàleg de paisatge de les Comarques Gironines
7. Valor en el paisatge



Figura 7.6 Paisatge agrícola a Figueras

Elements agrícoles

Es elements estructurals del paisatge agrícola poden ser de caràcter natural, amb tot o bé el resultat de la interacció entre els dos factors. Les diferents tipologies de cultius són el principal indicador de l'estructura paisatgística i la composició visual resultant, essent ja sovint el resultat de la interacció entre elements naturals i elements agrícoles, com ara canals, canals, canals, canals i canals i canals i canals, on aquesta última resulta especialment quan es troba en un context urbà. Igualment, es poden destacar formacions properes d'entorns concrets, com les Cases de la plana de l'Empordà, caracteritzades per les fileres arborades que delimiten les parcel·les.

Apart de la configuració estètica general que acompanya les diferents tipologies de cultius i mètodes d'irrigació agrícola, destaquem dos elements configuradors del paisatge bàsicament relacionats a les unitats de paisatge de la Plana de l'Empordà i de l'Empordanès: les canals i els sistemes de canals i infraestructures hidrogràfiques.

Es parcsells són, sense cap mena de dubte, un dels elements estructurals i més característics del patrimoni rural dels paisatges agrícoles típics de les Comarques Gironines. Si bé el seu origen històric fou marcadament funcional (protegir les terres i els camps agrícoles de la forja de la tempesta), amb el pas del temps s'han convertit amb un tret singular dins del context de les Comarques Gironines i una impronta sense d'igual al país. Els efectes de la terratjada i la

intensificació agrícola han contribuït a fer que les barres de vivers siguin cada vegada més escasses, significat la pèrdua progressiva d'un dels elements estètics, històrics i simbòlics més definidors del paisatge rural de l'Empordà.

Es parcsells de vivers i les tanques arborades es troben catalogats en els mapes E.1 Valors estètics: Elements configuradors i E.3 Valors estètics: Singularitats i en el mapa 7. Valors històrics, entre d'altres; on es destaquen els parcsells presents en els municipis de Figueras, Vilatorrada, El



Figura 7.7 Mapa de elements estructurals agrícoles a Figueras

- Ecològics
- Estètics
- Històrics
- Ús social
- Productius
- Simbòlics i identitaris

No tots els paisatges tenen el mateix significat per a la població.

Per altra banda, a cada paisatge s'hi poden atribuir diferents valors en funció de la persona que el percep

Observatori del Paisatge
Departament de Política Territorial i Obres Públiques

Catàleg de paisatge de les Comarques Gironines
7. Valor en el paisatge




Figura 7.8 Vista panoràmica de Castell d'Empordà




Figura 7.9 Vista panoràmica de Vilatorrada




Figura 7.10 Vista panoràmica de Vilatorrada




Figura 7.11 Vista panoràmica de Vilatorrada




Figura 7.12 Vista panoràmica de Vilatorrada




Figura 7.13 Vista panoràmica de Vilatorrada

Així mateix, les Comarques Gironines ofereixen una gran varietat de paisatges agrícoles, des dels camps agrícoles dels Camps de l'Empordà fins als camps agrícoles dels Camps de l'Empordanès, passant per les diferents tipologies de paisatges agrícoles dels Camps de l'Empordanès i dels Camps de l'Empordanès.

Valors naturals i ecològics

Factors o elements que determinen la qualitat del medi natural i de la biodiversitat.



Valors naturals i ecològics



Vegetació de ribera



Arbres monumentals i vegetació singular



Connectivitat



Biodiversitat dels mosaics agroforestals

Valors estètics

Capacitat que té un paisatge per transmetre un determinat sentiment de bellesa, en funció del significat i l'apreciació cultural que ha adquirit al llarg de la història.



Valors estètics



Estructures i patrons agrícoles



Singularitats del paisatge litoral



Conreus singulars



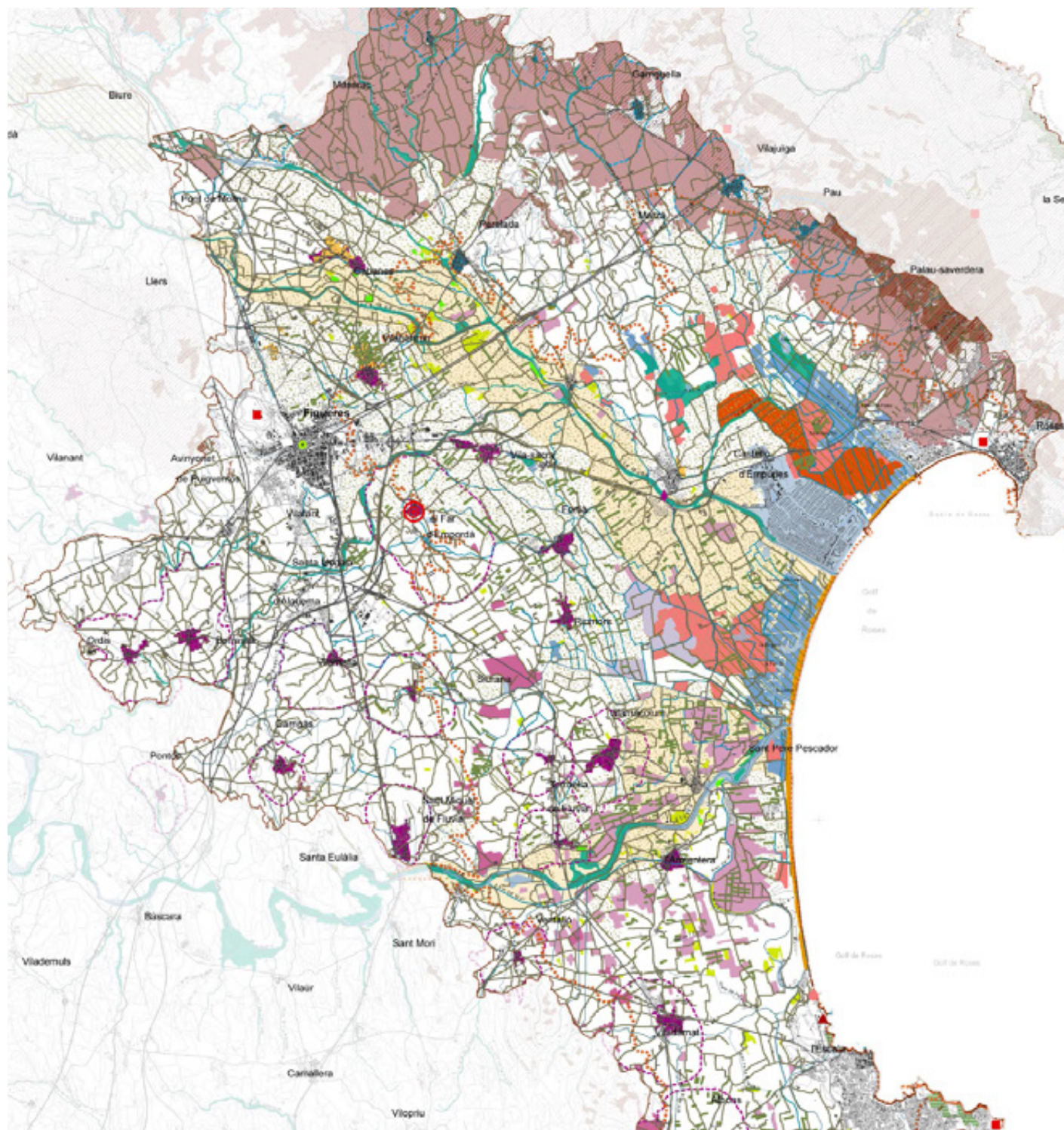
Contrastos cromàtics



Espais d'aigua



Arquitectura rural



Elements configuradors del paisatge

Element hidrològic

Aigua continental (estany, embassament,...)

Element morfològic

Espai d'Interès Geològic

Fons escènic

Element agrícola

Zona de closes i peces

Horta

Element forestal

Bosc caducifoli

Bosc de ribera

Element històric i/o cultural

Àrea amb murs de pedra seca

Castell

Patrimoni arqueològic

Pont emblemàtic

Passeig arbrat

Patrons

Agroforestal

Trama viària capil·lar d'arrel històrica

Fluvial

Conca baixa

Contrast

Penya-segat

Bosc i mar

Assentament urbà i/o el seu entorn

Els Aspres

Nucli urbà

Entorn del nucli

Nucli urbà

Entorn del nucli

Litoral

Singularitats

Imatge visual de les planes

Alt Empordà

Paravent

Fruiter de regadiu

Fruiter de secà

Plataneda

Pollancreda

Aigumoll de la plana de l'Alt Empordà

Conreu herbaci intensiu: cereal i farratge

Xarxa de canals a la plana de l'Alt Empordà

Estructura geomorfològica

Duna

Agrícola

Peces de la Rovina i Closa de la Vila

Arrossars de Fortià i Sant Pere Pescador

Arrossars de Bellcaire d'Empordà

Agroforestal

Aspres

Vinya i fruiter de secà

Fesomia singular

Nucli encimbellat

Valors històrics

Testimonis més rellevants que l'ésser humà ha deixat en el paisatge al llarg de la història.



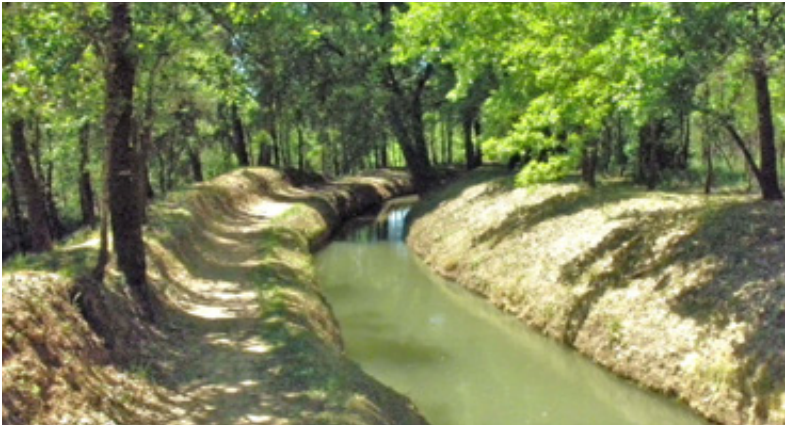
Valors històrics



Escenaris d'episodis històrics



Elements construïts que marquen l'estructura del paisatge



Infraestructures vinculades a l'aigua



Traces d'arrel històrica



Patrimoni associat al litoral



Patrimoni romànic



Valors d'ús social

Utilització que fa un individu o un determinat col·lectiu d'un paisatge.



Valors d'ús social



Espais d'oci i de producció dedicada al consum propi



Punts d'observació i gaudi del paisatge



Recorreguts i itineraris per interpretar el paisatge



Espais singulars molt freqüentats

Valors espirituals

Corresponen a elements del paisatge o paisatges en el seu conjunt que es relacionen amb pràctiques i creences religioses



Valors simbòlics i identitaris

Es corresponen amb la identificació que un determinat col·lectiu sent amb un paisatge



Valors simbòlics i identitaris



Llegendes, contes i tradicions



Fites visibles des de tot arreu



Espais que inspiren artistes



Camins amb càrrega simbòlica



Elements geomorfològics singulars



Fons escènics emblemàtics

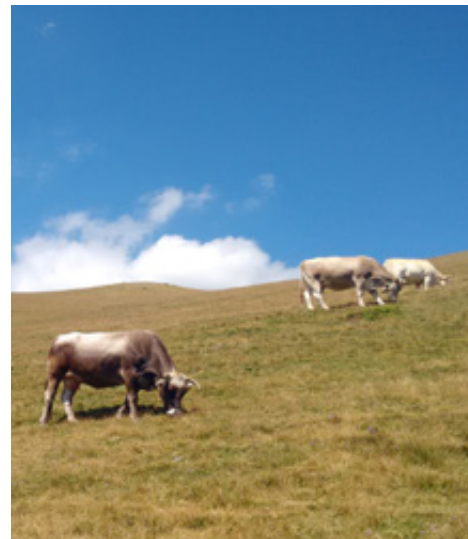
Valors productius



Gran diversitat de conreus de secà i de regadiu (conreus arboris i herbacis de secà i regadiu, horta. etc.)



Explotacions silvícoles i altres aprofitaments del bosc



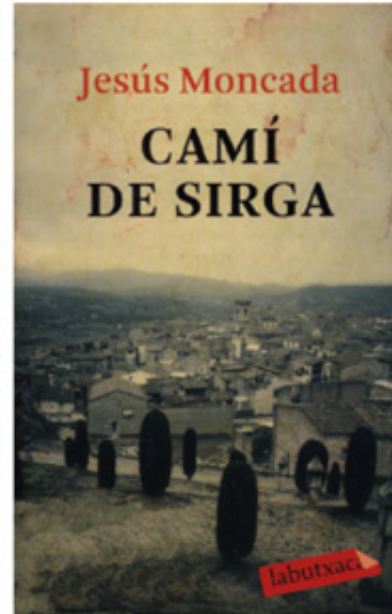
Distintius de qualitat agroalimentària



Explotació de la superfície innivada

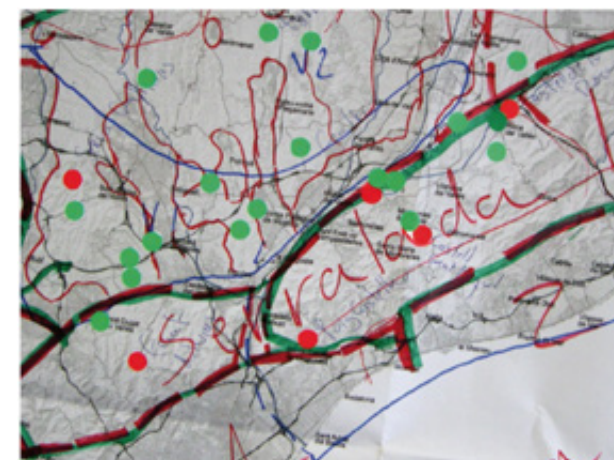
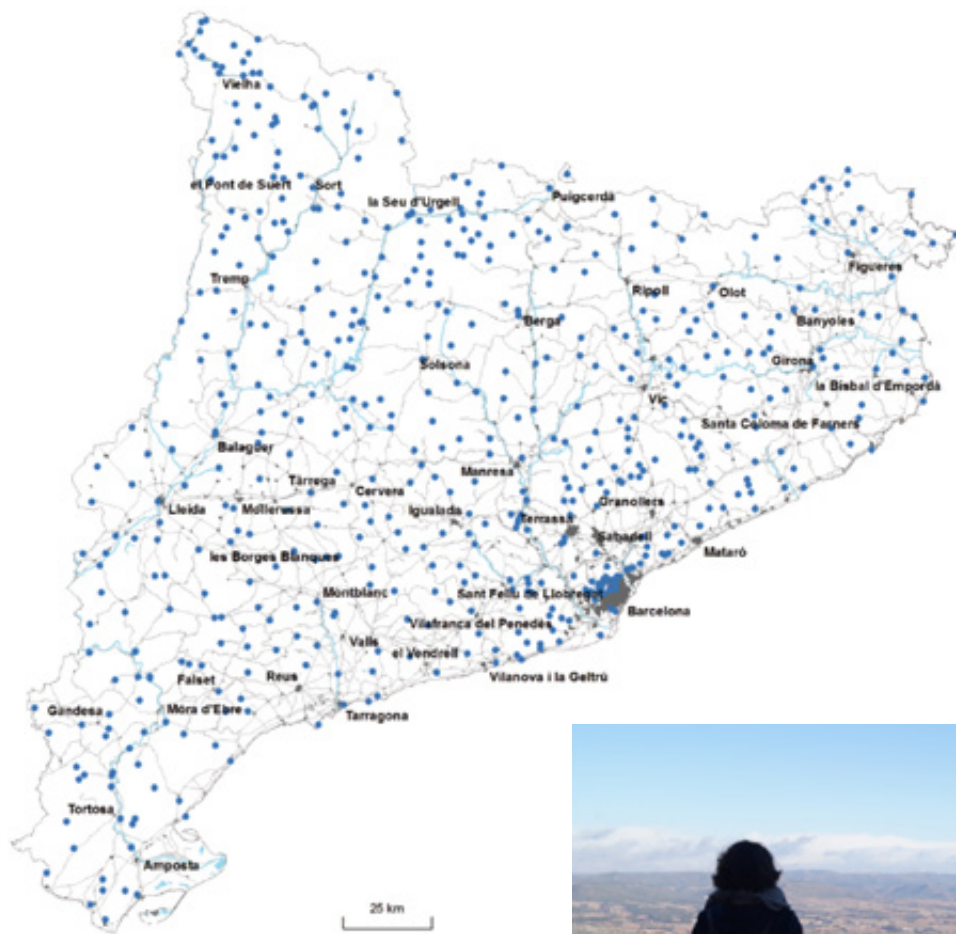
ELS CATÀLEGS DE PAISATGE

Valors del paisatge



ELS CATÀLEGS DE PAISATGE

RESULTATS (III): Punts d'observació i rutes



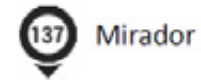
Participació pública

ELS CATÀLEGS DE PAISATGE

RESULTATS (III): Punts d'observació i rutes



Miradors



Característiques

-  Cim
-  En espais quotidians
-  Amb visió de 360º
-  Proper a un element patrimonial
-  A peu de carretera

- | | |
|----------------------------|------------------------------------|
| 1 - Castell de Claramunt | 21 - Castell de Miralpeix |
| 2 - Castell de Miralles | 22 - Castell de Ribes |
| 3 - Castell de Queralt | 23 - Castell de Sant Martí Sarroca |
| 4 - Còpia de Palomes | 24 - Castell de Subirats |
| 5 - El Capelló | 25 - Creu de Sant Isidre |
| 6 - La Fembra Morta | 26 - Ermita de La Trinitat |
| 7 - Puig d'Aguilera | 27 - Gelida |
| 8 - Sant Jeroni | 28 - La Mata |
| 9 - Sant Pere de Màger | 29 - La Pleta |
| 10 - Tossa de Montbui | 30 - La Talaia |
| 11 - Bellmunt de Segarra | 31 - Les Pedrisses |
| 12 - Aguiló | 32 - Mare de Déu de Foix |
| 13 - Castell de Calafell | 33 - Montcau |
| 14 - Ermita de Sant Antoni | 34 - Puig d'Àguiles |
| 15 - Ermita de Sant Miquel | 35 - La Miranda d'Espiells |
| 16 - Puig de Tiula | 36 - Sant Jeroni |
| 17 - Bosc de Totossaus | 37 - Sant Miquel d'Olièrdola |
| 18 - Can Grau | 38 - Sant Vicenç de Morrocut |
| 19 - Castell de Gelida | 39 - Turó de Sant Pau |
| 20 - Castell de Mediona | |

ELS CATÀLEGS DE PAISATGE

RESULTATS (IV): Dinàmiques en el paisatge



ELS CATÀLEGS DE PAISATGE

RESULTATS (V): Objectius de qualitat paisatgística i propostes

Valor identificat que ha esdevingut la base per a la definició d'un objectiu de qualitat paisatgística i per a l'establiment de criteris per assolir-lo (Catàleg de paisatge de les Comarques Centrals)

VALOR

Fons escènics emblemàtics (fragment del capítol de valors)

Els fons escènics emblemàtics són en si mateixos una singularitat paisatgística indestriable dels paisatges de panoràmiques obertes, on el teló de fons que els emmarca manté un perfil clarament identificable i singular per part de la població que resideix a la plana. Aquests són el Port del Comte, el Pedraforca, les Peryes Altes de Moixeró, la serra de Busa, la serra de Queralt, la Quar, el Cabrerès-Puigsacalm, la Tossa de Montbui, la serra de Bellmunt, Sant Llorenç del Munt, el Montseny i Montserrat.

OBJECTIU DE QUALITAT PAISATGÍSTICA

Objectiu de qualitat paisatgística 3.1 de la unitat de paisatge Cabrerès - Puigsacalm

Un paisatge muntanyós dominat per les serres del Cabrerès-Puigsacalm, lliures d'alteracions visuals i sense elements que en distorsionin el perfil, fet que el fa visible des de molts punts de les Comarques Centrals.

CRITERI

Criteri 3.1 de la unitat de paisatge Cabrerès-Puigsacalm

Protegir els elements geomorfològics del Cabrerès-Puigsacalm, com Tavertet, visibles des de llargues distàncies a través dels fons escènics com a singularitats visuals i estètiques d'especial rellevància per a la població. Els contrastos establerts entre els cingles i la vegetació immediata, amb espadats verticals, salts d'aigua i els colors dels tipus de pedra, constitueixen un altre important valor estètic que cal preservar.



Imatge 17. Fons escènic del Cabrerès - Puigsacalm vist des del mirador de Sant Cugat de Gavadons.

ELS CATÀLEGS DE PAISATGE

RESULTATS (V): Objectius de qualitat paisatgística i propostes

DINÀMICA	OBJECTIU	CRITERI
<p>Dinàmica de creixement dels conreus de vinya (fragment del capítol de dinàmiques)</p> <p>El sector de la vinya surt actualment d'una crisi de certa magnitud que explica bona part dels abandonaments de conreus de les dècades de 1970 i 1980, molt relacionat amb el preu que es pagava al pagès pel raïm produït. Als altiplans, especialment a la Terra Alta, en la darrera dècada s'han produït noves plantacions de vinya, bé recuperant antics conreus que ja s'havien convertit en bosquines, bé substituint altres conreus, sobretot ametllers. La tendència recent és apostar més per la qualitat que no pas per la quantitat, aspecte que reforça la recerca del valor afegit del producte. Cal destacar la tasca del Consell Regulador de la DO Terra Alta en la promoció i difusió dels vins.</p>	<p>Objectiu de qualitat paisatgística 2.1 de la unitat de paisatge Altiplà de la Terra Alta</p> <p>Un paisatge de mosaic agroforestal amb diversitat de conreus i bosquines intercalades, ben conservat i que esdevé un element representatiu del paisatge rural de secà mediterrani (vinya, oliveres i ametllers).</p>	<p>Criteri 2.1.1 de la unitat de paisatge Altiplà de la Terra Alta</p> <p>Evitar les rompudes forestals en vessants d'excessiu pendent i/o alta visibilitat des dels nuclis de població o des de les vies de comunicació.</p> <p>Criteri 2.1.2 de la unitat de paisatge Altiplà de la Terra Alta</p> <p>Respectar els amargenaments de pedra seca en les noves plantacions de vinya, a la vegada que s'afavoreixi el manteniment de conreus d'oliveres i/o ametllers en els límits del bancal.</p>

Imatge 55. Mosaic de conreus amb predomini de vinya a l'Altiplà de la Terra Alta.



ELS CATÀLEGS DE PAISATGE

En definitiva... què són?

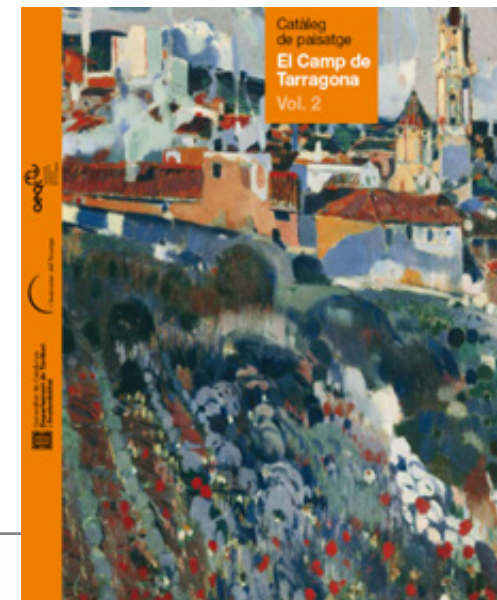
- Aporten informació de gran interès **sobre tots els paisatges**, i generen consciència de paisatge.
- Eines per **introduir el paisatge** en el planejament territorial i urbanístic, a més a més del sectorial.
- Parteixen d'uns **valors del paisatge** atribuïts per la població.
- S'apliquen a **tot el territori**, no només als espais excepcionals.
- **Impliquen a la societat** en la gestió i planificació del paisatge.



ELS CATÀLEGS DE PAISATGE

En definitiva... què NO són?

- Un mer inventari d'elements, espais o valors, sinó una **eina per al coneixement** i la planificació des d'una **perspectiva integradora**.
- Una classificació dels paisatges en funció de si tenen més valor o menys que els altres, sinó que identifica **els valors que té cadascun** dels paisatges.



CATÀLEGS DE PAISATGE

Publicació dels catàlegs de paisatge



ELS CATÀLEGS DE PAISATGE

Metodologia



CATÀLEGS DE PAISATGE

Críteris i accions per a l'àmbit local



Observatori del Paisatge

Paisatge i món local

INICI | PRINCIPIS GENERALS | INSTRUMENTS | CASOS D'INTERÉS | DOCUMENTS | INFORMACIÓ A LA PREMSA

INSTRUMENTS:
Catàlegs de paisatge

Si bé els catàlegs de paisatge no són instruments creats ni pensats específicament per a l'àmbit local, aquesta dimensió del paisatge hi és ben present. A continuació es mostra un recull temàtic de propostes i orientacions definides en els catàlegs de paisatge de Catalunya amb l'objectiu que serveixin a les autoritats locals en la conservació, la millora o la promoció del paisatge.

- Catàlegs de paisatge
- Cartes de paisatge
- Plans de paisatge

- Fons escènics
- Miradors i itineraris
- Accessos als nuclis
- Urbanitzacions
- Paisatges fluvials
- Façana litoral
- Paisatges de perifèria
- Paisatges agraris

Fons escènics

En molts paisatges, la relació figura-fons té un paper rellevant en la composició de les imatges que se'n perceben, i posa en valor la diversitat, la particularitat, la bellesa, la història i el significat d'aquests paisatges. És important mantenir, potenciar i recuperar aquests referents visuals i identitaris amb la finalitat de **reforçar-ne la singularitat paisatgística**.

Són **fites visuals** els elements del paisatge que, per la seva ubicació i pel seu valor, constitueixen components clau de les imatges del territori. Alguns exemples són:

- els nuclis amb una fesomia singular que conformen la silueta urbana o skyline de pobles i ciutats;
- fronts urbans de qualitat;
- els puigs, carenes, cingleres o altres singularitats geomorfològiques;
- els camps de conreu i determinades estructures agrícoles singulars;
- les masses de boscos;
- les construccions patrimonials (castells, ermites, etc.);
- composicions dels exemples anteriors

D'altra banda, els **fons escènics**, configurats pel mar, l'orografia (muntanyes, serres, etc.) i la vegetació, complementen aquesta imatge i li donen base.

Els catàlegs de paisatge de Catalunya han definit Catàlegs i món local que poden servir de base als ens locals a l'hora de perseguir els següents tres objectius en relació amb les seves respectives fites visuals i fons escènics:

- Conèixer, potenciar i divulgar les fites visuals i els fons escènics.
- Millorar la qualitat de les fites visuals i dels fons escènics existents.
- Garantir la qualitat de les fites visuals i dels fons escènics.

Conèixer, potenciar i divulgar les fites visuals i els fons escènics

Algunes Catàlegs i món local que poden aplicar els municipis són:

- Elaborar un inventari de les principals vistes, fites visuals i fons escènics del municipi, com una via per conèixer els elements més rellevants de la imatge visual i del significat històric, simbòlic i identitari del paisatge local.
- Potenciar la visió de determinades vistes a muntanyes, a camps de conreu, al mar, etc. des dels principals vials, espais públics i vores del nucli.
- Potenciar la visió de determinats fronts urbans de qualitat des de les carreteres que envolten els municipis.
- Utilitzar materials durables i un cromatisme harmònic amb el fons escènic dominant en els acabats exteriors de façanes i cobertes de les construccions.

	Fons escènics
	Miradors i itineraris
	Accessos als nuclis
	Urbanitzacions
	Paisatges fluvials
	Façana litoral
	Paisatges de perifèria
	Paisatges agraris

Millorar la qualitat de les fites visuals i dels fons escènics existents

Algunes Catàlegs i món local que poden aplicar els municipis són:

- Retornar a l'estat original les alteracions del terreny (amuntegaments, etc.) que han pogut desvirtuar determinades fites visuals i vistes escèniques.
- Restaurar o recuperar les fites que s'han anat deteriorant amb el pas dels anys, sobretot les construccions patrimonials (castells, torres, ermites, etc.).
- Inventariar les edificacions i les infraestructures que desfiguren les principals fites visuals, fronts urbans i vistes escèniques, i, on s'escaigui, ocultar-les, harmonitzar-les o eliminar-les.
- Inventariar i, allà on s'escaigui, eliminar les barreres visuals (rètols publicitaris, construccions efímeres, etc.) que obstaculitzen la contemplació de les principals vistes, sobretot des de carreteres, miradors o rutes.
- Una de les maneres més comunes de desfigurar els fons escènics dels municipis és la implantació desordenada d'antenes de telecomunicacions. Compactar-les (de manera que s'instal·lin en un sol suport i que s'ubiquin lluny de les principals fites) i tractar-les estèticament ajudaria a integrar-les millor en els fons visuals.



Garantir la qualitat de les fites visuals i dels fons escènics

Algunes eines i mesures que poden aplicar els municipis són:

- En general, evitar la desfiguració dels fons escènics i de les fites paisatgístiques amb alteracions geomorfològiques, construccions, infraestructures, i en general, amb barreres visuals que per causa de la seva dimensió, volumetria, forma o color malmetin, impedeixin o dificultin considerablement la percepció de les imatges més interessants del municipi des de llocs accessibles i trams viaris transitats.
- Preservar a través dels instruments d'ordenació urbanística (POUM, pla especial...) les fites i els fons escènics del municipi. Això pot implicar, entre altres mesures:
 - Ordenar els nous creixements urbans (residencials, d'activitats, de serveis, etc.) atenent la presència de fons escènics i fites.
 - Evitar que les noves construccions desfigurin els fronts urbans de qualitat i els perfils singulars d'alguns nuclis..
 - Limitar la construcció de nous edificis alts i singulars aquells en aquells indrets dels nuclis urbans que afectin àmbits de visió o línies d'horitzó i afavorir aquells projectes que s'integrin en l'entorn i tinguin qualitat en el disseny.
 - Buscar traçats alternatius per a implantar les infraestructures i altres elements barrera, i establir àrees i franges amb paràmetres limitatius d'edificació o de no edificació.
 - El POUM pot establir les zones on caldrà la redacció de plans especials urbanístics per a preservar les fites visuals i els fons escènics més emblemàtics del municipi.

Accessos als nuclis

Els accessos als nuclis urbans són la porta d'entrada i de sortida de les poblacions i, per tant, és la primera i l'última impressió que se'n rep. Aquest tipus de paisatge no només condiciona la qualitat de vida de la població que hi viu o s'hi desplaça, sinó també la imatge del municipi que es projecta. Conseqüentment, la qualitat d'aquests espais és clau per reforçar el caràcter i la identitat de cada població.

En general, en els accessos urbans s'hi han anat ubicant seqüencialment edificacions i altres elements amb una gran diversitat funcional (aparcaments, tanques publicitàries, magatzems de mobles, superfícies comercials, benzineres, restaurants, paradors de carretera, etc.), aprofitant els avantatges d'estar situats davant la carretera i en llocs de pas obligat i, per tant, molt visibles. Però la disposició de tots aquests elements sovint ha estat dispersa, incoherent, homogènia, tot generant vials poc atractius, poc interessants, que han alterat la imatge i el caràcter de les localitats. Enmig d'aquest desori general, alguns nuclis urbans han conservat fileres arbrades històriques o plantacions d'alineament que emmarquen els seus principals accessos i s'han convertit en trets distintius del paisatge.

Els catàlegs de paisatge de Catalunya han definit eines i mesures que poden servir de base als ens locals a l'hora de perseguir els següents objectius en relació amb els accessos als nuclis urbans:

- Millorar i potenciar la qualitat paisatgística dels accessos als nuclis.
- Conservar els accessos arbrats als nuclis urbans.

Millorar i potenciar la qualitat paisatgística dels accessos als nuclis

Algunes eines i mesures que poden aplicar els municipis són:

- Impulsar projectes de millora paisatgística dels accessos als nuclis urbans en els trams de menor qualitat.
- A través dels instruments d'ordenació urbanística (POUM, etc.), es poden establir criteris d'ocupació i de tipologia d'edificació adjacent als principals eixos viaris d'accés amb l'objectiu de garantir uns accessos als nuclis urbans ordenats, que facilitin la transició entre els espais oberts i els paisatges urbans, que millorin les seves condicions estètiques, que potencin els valors inherents del mateix nucli urbà i que reforcin la identitat i el caràcter propis de la localitat.
- També a través dels instruments d'ordenació urbanística (POUM, etc.), es pot impulsar l'elaboració de plans d'ordenació paisatgística de les activitats comercials i de serveis associades als eixos viaris de les entrades als nuclis amb més incidència visual (edificis, exposicions a l'aire lliure, instal·lacions adjacents), mitjançant mesures de requalificació de l'espai, vetllant per les seves dimensions, localització, rotulació o cromatisme, i a través d'estratègies d'ocultació o harmonització.
- Mantenir la diversitat d'usos agroforestals i la singularitat dels elements presents al voltant dels accessos urbans.
- Definir i estructurar xarxes de corredors paisatgístics i la seva vinculació amb els nuclis urbans a través dels accessos i els altres espais públics urbans (passeigs, bulevards, places, parcs urbans, parcs periurbans, i altres espais).
- Minimitzar els espais degradats de les perifèries de les poblacions i eixos de comunicació, tot determinant-ne usos possibles i usos no admesos que en malmetin la qualitat paisatgística i tot promovent-hi accions de restauració.

	Fons escènics
	Miradors i itineraris
	Accessos als nuclis
	Urbanitzacions
	Paisatges fluvials
	Façana litoral
	Paisatges de perifèria
	Paisatges agraris

CATÀLEG DE PAISATGE DEL PENEDÈS



CATÀLEG DE PAISATGE DEL PENEDÈS

Participació i consulta ciutadana



Reconeixes aquest paisatge?
Vols donar la teva opinió sobre el paisatge que t'envolta?
Et convidem a fer-ho! Entra al web i participa!
(fins a finals de setembre de 2018)

 **Catàleg de paisatge del Penedès**
<http://paisatgepenedes.cat/penedes@catpaisatge.net>



Reconeixes aquest paisatge?
Vols donar la teva opinió sobre el paisatge que t'envolta?
Et convidem a fer-ho! Entra al web i participa!
(fins a finals de setembre de 2018)

 **Catàleg de paisatge del Penedès**
<http://paisatgepenedes.cat/penedes@catpaisatge.net>



Reconeixes aquest paisatge?
Vols donar la teva opinió sobre el paisatge que t'envolta?
Et convidem a fer-ho! Entra al web i participa!
(fins a finals de setembre de 2018)

 **Catàleg de paisatge del Penedès**
<http://paisatgepenedes.cat/penedes@catpaisatge.net>

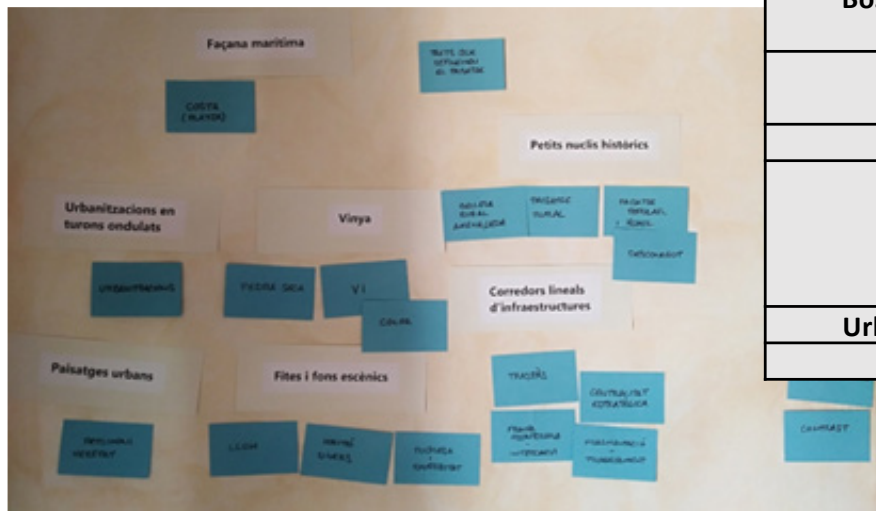


Reconeixes aquest paisatge?
Vols donar la teva opinió sobre el paisatge que t'envolta?
Et convidem a fer-ho! Entra al web i participa!
(fins a finals de setembre de 2018)

 **Catàleg de paisatge del Penedès**
<http://paisatgepenedes.cat/penedes@catpaisatge.net>

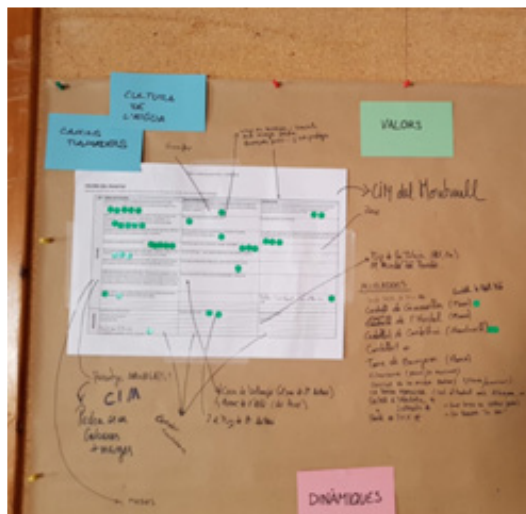
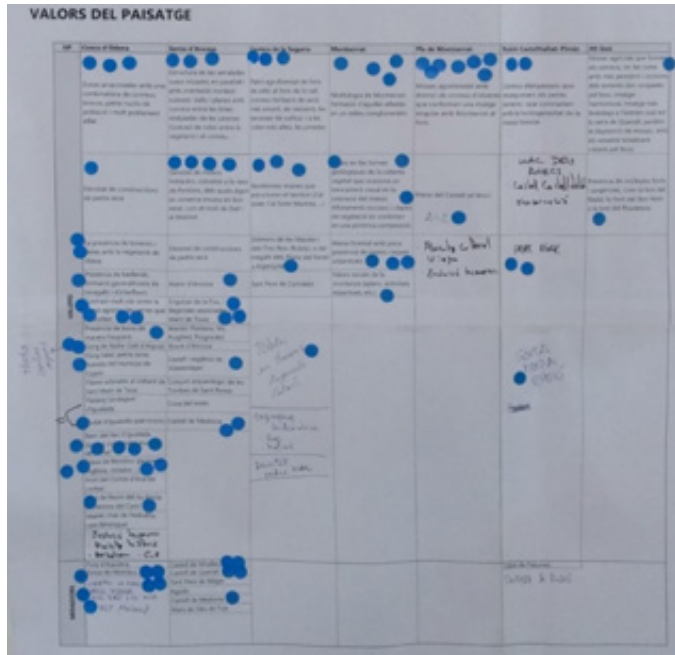
 

1.-Elements del caràcter del Penedès



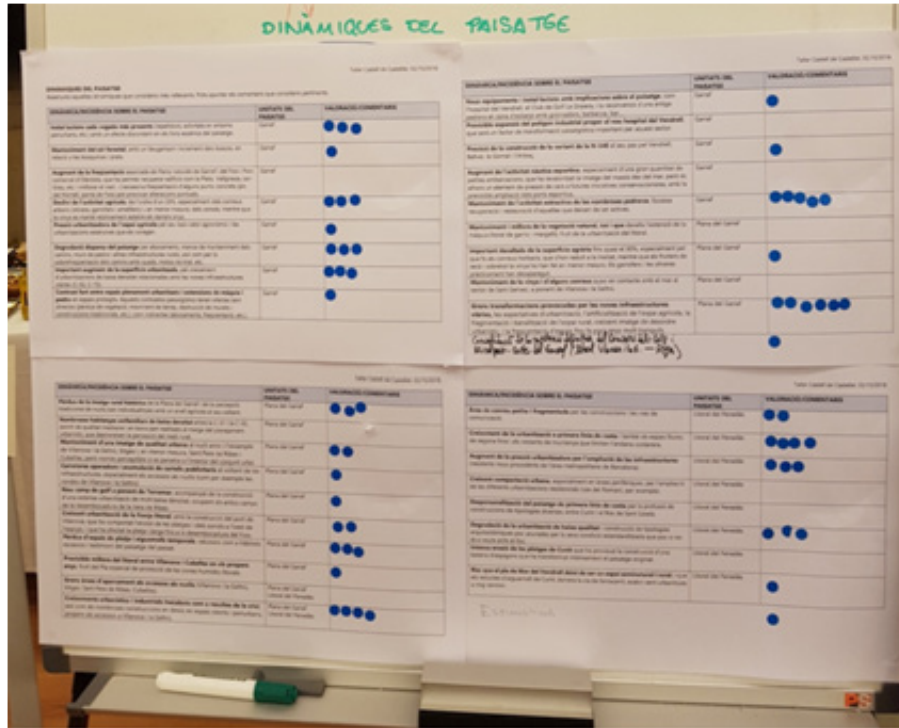
Element identificat (proposta tècnica)	Element citat durant la dinàmica
Vinya	Verd de l'hivern
	Vitivinícola
	Canvi de colors
	Murs de pedra seca
Petits nuclis històrics	Nuclis rurals
Cultius en valls i conques	Mosaic agroforestal
	Obertura de gran vista i suau ondulació del terreny
Corredors lineals d'infraestructures	Xarxa infraestructures que defineix el poblament
	Línies i cruïlles
Bosc singulars i masses forestals	Rieres i torrents
	Xarxa hidrogràfica
	Espais naturals
Indústries de riu	Molins paperers
	Patrimoni industrial
Façana marítima	Litoral
Fites i fons escènics	Castells
	Geometries perennes i caduques
	Fites i camins
	Serres litoral i prelitoral
Urbanitzacions en turons ondulats	<i>Element no citat</i>
Paisatges urbans	<i>Element no citat</i>

2.-Valors del paisatge de les unitats



UP	PLANA DEL PENEDÈS	Recurrència	
VALORS	Monoconreu de vinya en combinació amb les torrenteres o fondals boscosos i els contrastos cromàtics que es van generant al llarg de l'any.	5	
	Mosaic agrícola divers (sobretot olivera, cereal i vinya però també amb presseguers, ametllers i garrofers), especialment remarcable a les proximitats del Vendrell i a les zones de contacte amb els paisatges forestals.	5	
	Arquitectura de pedra seca molt present.	5	
	Nuclis amb conjunts d'interès històric molt variats: esglésies, edificis d'estil modernista, historicista, colonialista i noucentista (com l'Arboç)	3	
	Castells, torres i masos fortificats dispersos per tota la Plana del Penedès i pels paisatges veïns que esdevenen fites molt visibles.	2	
	Els petits turons i les ondulacions que trenquen el patró agrícola uniforme de la plana, generalment ocupats per pinedes i matollars.	0	
	Alguns nuclis històrics destaquen per una trama urbana de carrers estrets amb cases del s XVII-XVIII (Albinyana, la Bisbal del Penedès, Santa Oliva,...)	0	
	Petits veïnats formant carrers amb origen vitivinícola (per exemple, el Mas de la Pansa; el Maset dels Cosins; les Cases Noves de la Riera; les Conilleres; Can Croset; l'Alzinar; el Carrer del Molí; veïnat de Sant Antoni; la Garrofa; el Carrer Nou; Cal Pau Xic; les Cases Noves; Sabanell; les Casetes d'en Raspall, ...)	0	
	NOVES APORTACIONS DE VALORS		
	Petits veïnats formant carrers amb origen vitivinícola afegir la Bleda	0	
Agricultura Ecològica	0		
Riquesa en masies (diversitat)	0		
Sant Vicenç de Calders (Poble) (3)	0		
Zona humida de les madrigueres (El Vendrell)			
MIRADORS	Castell de Sant Martí Sarroca	0	
	Sant Vicenç de Morrocurt	0	
	Turó de Sant Pau	0	
	Castell de Sant Martí Sarroca	0	
	NOVES APORTACIONS DE MIRADORS		
	Castellot de Castellví	3	
	Muntanya del Pi Sol	1	
	Castell d'Olièrdola	1	
	Castell de Subirats	0	
	Santa Maria de Foix	0	
	Guardiola de Font Rubí	0	
	Vies de transhumància	0	
	Castell de Gimanelles	0	
	La Talaia Mediterrània	0	
	Castell de Penyafort	0	
Castell de Castellet	0		
Torre de Banyeres	0		

3.- Dinàmiques i incidències sobre el paisatge de les unitats



Unitat/s	CONCA D'ÒDENA SERRES D'ANCOSA COSTERS DE SEGARRA RUBIÓ-CASTELLTALLAT-PINÓS	Núm. mencions	8
Dinàmica o incidència	<i>Elevat risc d'incendi, agreujat pel tipus de la coberta forestal i per l'abandonament de les feines del camp.</i>		
Aportacions dels participants	<ul style="list-style-type: none"> - Vinculat directament al manteniment del paisatge agroforestal (x2) - Necessària gestió forestal. (x5) - Afavorir la successió ecològica, per una prevenció d'incendis més efectiva - Transformació del territori de l'incendi - Cal prevenció 		

Unitat/s	PLANA DEL PENEDÈS	Núm. mencions	5
Dinàmica o incidència	<i>Aparició de nombrosos punts de concentració de cartells publicitaris, sobretot als accessos a Vilafranca del Penedès i el Vendrell.</i>		
Aportacions dels participants	<ul style="list-style-type: none"> - S'ha d'ordenar i limitar tant com augmentar la conscienciació en ells - Crear una normativa que els retiri (x4), avui dia, amb la tecnologia que tenim l'element del cartell és obsolet i embruta el paisatge 		



- 15/01/2019. Disponibles els resultats del qüestionari web del Catàleg de paisatge del Penedès
- 11/01/2019. Catàleg de paisatge del Penedès: ja es poden consultar els resultats dels tallers de caracterització
- 04/10/2018. El Penedès s'implica en l'elaboració del Catàleg de Paisatge
- 26/06/2018. El Catàleg de paisatge del Penedès, un espai de trobada
- 31/05/2018. Tret de sortida al Catàleg de paisatge del Penedès

Properament anunciarem les dates dels pròxims tallers participatius.

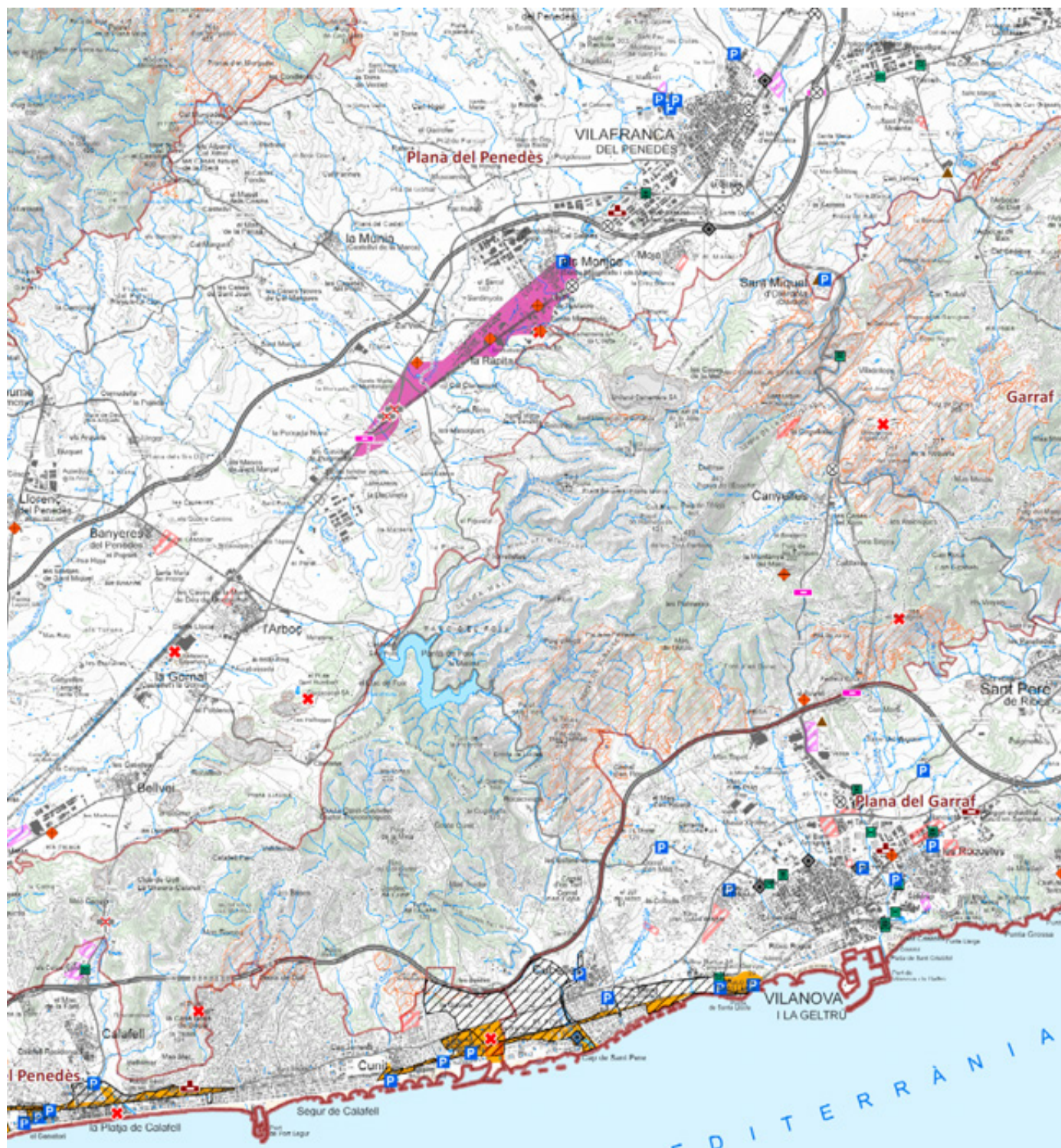
Paisatgepenedes.cat

Espais d'especial atenció i oportunitat



Espais d'especial atenció i oportunitat





INSTRUMENTS DE LA LLEI DEL PAISATGE

**ORGANISME DE
COL-LABORACIÓ**



**INSTRUMENTS DE
PROTECCIÓ, GESTIÓ I
ORDENACIÓ**

CATÀLEGS DE PAISATGE

DIRECTRIUS DEL PAISATGE

Planificació territorial

a) Plans territorials parcials

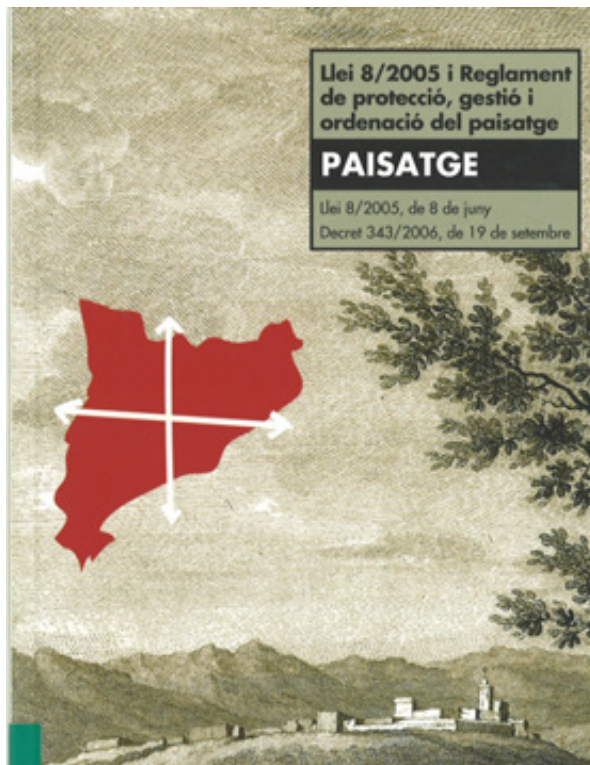
b) Plans Directors territorials

Planificació urbanística

a) Plans directors urbanístics

b) Plans d'ordenació urbanística municipal

Planificació i programació sectorial



**INSTRUMENT DE
CONCERTACIÓ
D' ESTRATÈGIES**

CARTES DEL PAISATGE

**INSTRUMENTS
D' INTEGRACIÓ
PAISATGÍSTICA**

**ESTUDIS I INFORMES D' IMPACTE I
INTEGRACIÓ PAISATGÍSTICA**

**INSTRUMENTS DE
SENSIBILITZACIÓ I
EDUCACIÓ**

**PROGRAMES EDUCATIUS, PROJECTES
D' INVESTIGACIÓ I DIFUSIÓ**

**INSTRUMENT
FINANCER**

**FONS PER A LA PROTECCIÓ, GESTIÓ I
ORDENACIÓ DEL PAISATGE**

DIRECTRIUS DEL PAISATGE



Catàleg de paisatge



Pla Territorial Parcial



Directrius del paisatge	
Índex	
Presental	
1. La protecció i ordenament del paisatge en el Pla territorial de les Terres de l'Ebre	1
2. Estructura general de les Directrius del paisatge	2
3. Les Directrius del paisatge del Pla territorial de les Terres de l'Ebre	3
Disposicions normatives	
1. Disposicions de caràcter general	
Article 1.1. Mòdul legal de les Directrius del paisatge	4
Article 1.2. Objectes i abast de les Directrius del paisatge	4
Article 1.3. Les determinacions dels catàlegs de paisatge	4
Article 1.4. Directrius generals i directrius específiques	4
Article 1.5. Aplicació de les Directrius	4
Article 1.6. Ordenacions de major detall	5
Article 1.7. Factors de valoració paisatgística	6
Article 1.8. Metodologies d'integració paisatgística	6
Article 1.9. Components del paisatge	6
2. Directrius generals	
Article 2.1. Generalitzacions	7
Article 2.2. Aigua	7
Article 2.3. Hídrològic agrari	6
Article 2.4. Plans visuals i terra constructiva	6
Article 2.5. Construcció urbana	9
Article 2.6. Construcció agrícola	10
Article 2.7. Infraestructures lineals	11
Article 2.8. Àrees especialitzades	12
Article 2.9. Espais degradats	12
Article 2.10. Mòduls i elements	13
3. Directrius específiques del territori de les Terres de l'Ebre	
Article 3.1. Unitats de paisatge	14
Article 3.2. Objectes de qualitat paisatgística (OQP)	14
Article 3.3. Directrius OQP1	15
Article 3.4. Directrius OQP2	16
Article 3.5. Directrius OQP3	17
Article 3.6. Directrius OQP4	18
Article 3.7. Directrius OQP5	18
Article 3.8. Directrius OQP6	18
Article 3.9. Directrius OQP7	19
Article 3.10. Directrius OQP8	19
Article 3.11. Directrius OQP9	20
Article 3.12. Directrius OQP10	20
Article 3.13. Directrius OQP11	21
Article 3.14. Directrius OQP12	22
Article 3.15. Directrius OQP13	23
Article 3.16. Directrius OQP14	23
Article 3.17. Directrius OQP15	24



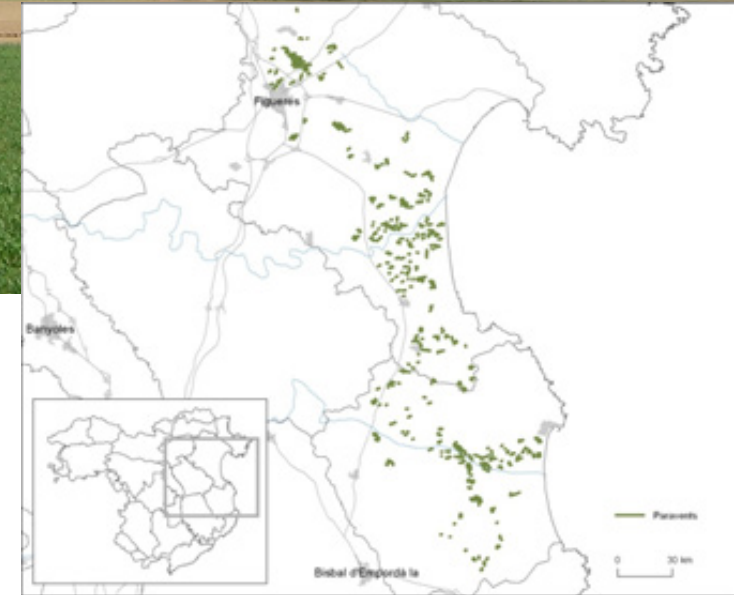
Directrius del paisatge

. Comarques Gironines

. Terres de l'Ebre

Directrius del paisatge

Precisen i incorporen normativament els objectius de qualitat paisatgística definits pels catàlegs de paisatge en el planejament territorial, urbanístic i sectorial.



Article 3.8

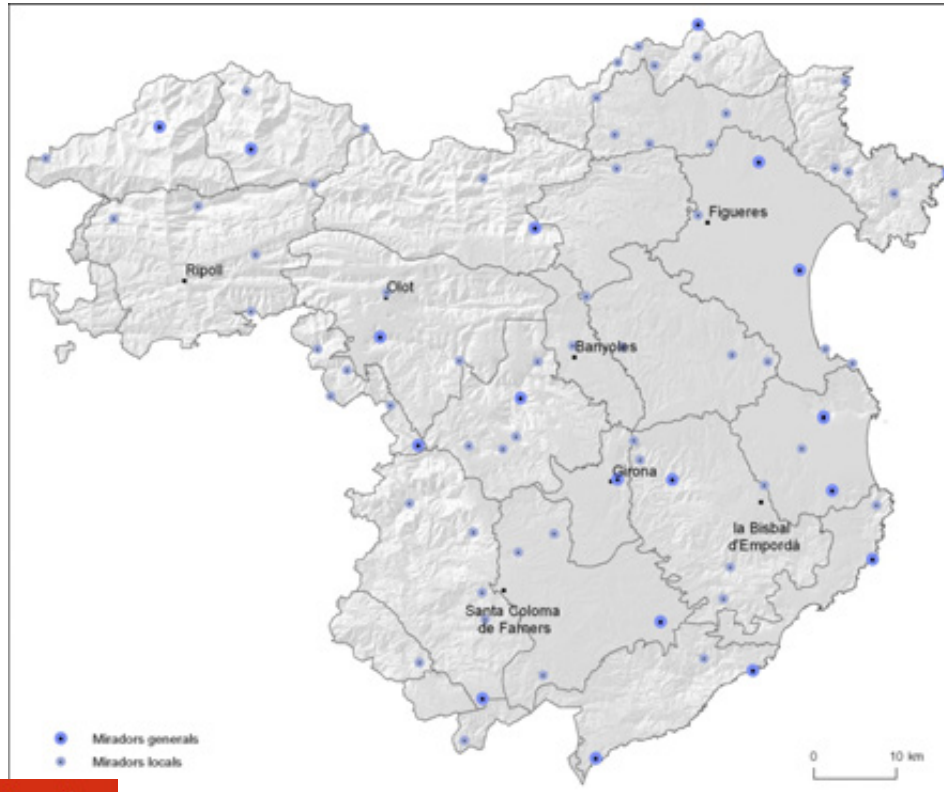
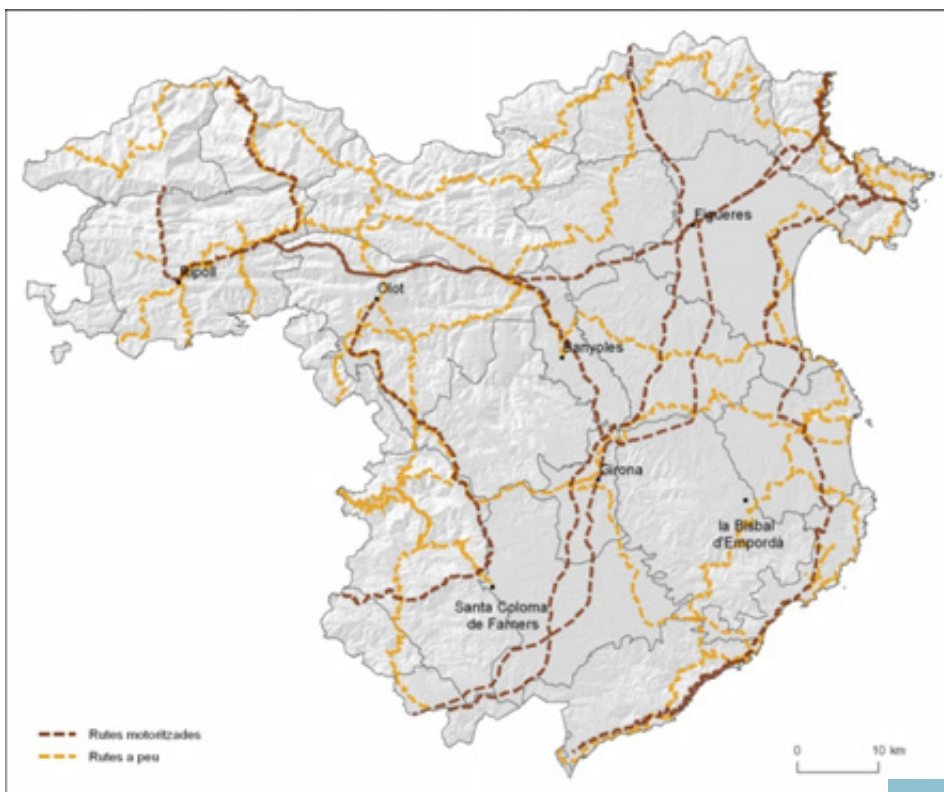
Per la seva vàlua paisatgística, el desenvolupament urbà tindrà un tractament específic en els nuclis amb la presència de tanques arbrades que estan en els municipis de Figueres,... i Serra de Daró. En aquests casos, les possibles noves extensions s'integraran en les estructures preexistents de manera harmònica i respectant-ne la singularitat. En aquest sentit, els plans d'ordenació urbanística municipal dels nuclis esmentats haurien de protegir i ordenar el patrimoni dels paravents de xiprers i les tanques arbrades de més interès paisatgístic i la planificació, la gestió i la recuperació de les restants.



Article 3.6



Evitar la construcció de noves àrees especialitzades en els espais agraris d'elevat valor productiu (Baix Empordà, Alt Empordà, Vall d'en Bas), en els espais agrícoles singulars (Pla de Martís, Riera de Santa Coloma, Arrossars de Pals, Arrossars de Fortià i Sant Pere Pescador, Arrossars de Bellcaire d'Empordà, Vall d'en Bas i Banyà) o espais agroforestals singulars (mosaic dels Aspres, mosaic de Terrades, mosaic de Terraprimis, mosaic de les Gavarres i mosaic de Brunyola, plans de Canet d'Adri), a què fa referència l'objectiu de qualitat paisatgística 14 (article 3.16).



Pla territorial de les Comarques Gironines
Aprovació definitiva

Article 3.18

Els poders públics han de promoure, directament o mitjançant convenis amb entitats, una xarxa d'itineraris paisatgístics i de miradors accessibles a peu o amb vehicles que permetin una suficient percepció dels valors paisatgístics del territori. Aquesta xarxa, que comprèn miradors i camins existents, i d'altres a consolidar, hauria de rebre, allà on correspongui, les actuacions necessàries de condicionament, senyalització, manteniment i difusió per tal de potenciar la funció de facilitar la percepció dels valors del paisatge i el coneixement del territori.



INSTRUMENTS DE LA LLEI DEL PAISATGE

**ORGANISME DE
COL-LABORACIÓ**



**INSTRUMENTS DE
PROTECCIÓ, GESTIÓ I
ORDENACIÓ**

CATÀLEGS DE PAISATGE

DIRECTRIUS DEL PAISATGE

Planificació territorial

a) Plans territorials parcials

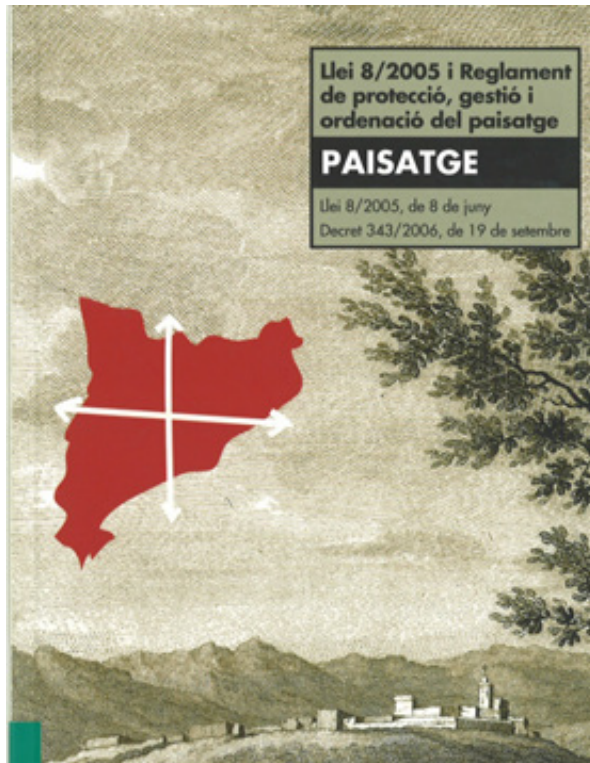
b) Plans Directors territorials

Planificació urbanística

a) Plans directors urbanístics

b) Plans d'ordenació urbanística municipal

Planificació i programació sectorial



**INSTRUMENT DE
CONCERTACIÓ
D' ESTRATÈGIES**

CARTES DEL PAISATGE

**INSTRUMENTS
D' INTEGRACIÓ
PAISATGÍSTICA**

**ESTUDIS I INFORMES D' IMPACTE I
INTEGRACIÓ PAISATGÍSTICA**

**INSTRUMENTS DE
SENSIBILITZACIÓ I
EDUCACIÓ**

**PROGRAMES EDUCATIUS, PROJECTES
D' INVESTIGACIÓ I DIFUSIÓ**

**INSTRUMENT
FINANCER**

**FONS PER A LA PROTECCIÓ, GESTIÓ I
ORDENACIÓ DEL PAISATGE**



Instrument de **concertació d'acords** entre agents d'un territori per tal de promoure accions i estratègies **de millora** i valoració **del paisatge**.

Els impulsors poden ser els diversos agents del territori (administracions locals, associacions empresarials dels diversos sectors econòmics, entitats culturals, associacions de defensa del territori, etc.).

Compten amb el **seguiment de l'Observatori del Paisatge**, que vetlla perquè siguin coherents amb el catàleg de paisatge del seu àmbit d'actuació.

CARTES DEL PAISATGE

Objectius

- Establir un **marc comú que faciliti l'entesa** i el consens entre els agents implicats en les transformacions i la gestió del paisatge, sovint amb interessos no coincidents.
- Treballar per **l'interès col·lectiu**.
- Aportar dades i pautes útils per a la planificació, sobretot la urbanística.
- **Sensibilitzar a la població** i al conjunt d'agents del territori.



[Inici](#) | [Contactar](#) | [AA](#) | [Mapa Web](#) | [f](#) | [t](#)

Resultats de la cerca



[El Consell](#) | [Àmbits](#) | [Catàleg de serveis](#) | [Programes](#) | [Sala de Premsa](#) | [Publicacions](#) | [Guies Comarcals](#) | [El Garraf](#)



- > [El Consell](#)
- > [Àmbits](#)
- > [Catàleg de serveis](#)
- > [Programes](#)
- > [Sala de Premsa](#)
- > [Publicacions](#)
- > [Guies Comarcals](#)
- > [El Garraf](#)



[Inici](#) / [Catàleg de serveis](#)

Carta del Paisatge del Garraf






Carta del Paisatge del Garraf
patrimoni natural i cultural

En data 16 de juny de 2005 es va publicar al DOGC la Llei 8/2005, de protecció, gestió i ordenació del paisatge de Catalunya. Es tracta d'una Llei pionera a l'Estat, que recull la voluntat del Parlament de Catalunya, per mitjà de la Resolució 364/VI, del 14 de desembre de 2000, que acordà de manera unànime adherir-se al Conveni europeu del paisatge, aprovat pel Consell d'Europa el dia 20 d'octubre de 2000. La Llei, neix com a instrument de planificació i crea els Catàlegs de Paisatge com a instrument de planificació territorial.

Cada Catàleg de Paisatge realitza un inventari dels valors paisatgístics, enumera activitats o processos que incideixen en la configuració del paisatge, assenyalant els principals recorreguts i espais des d'on es percep el paisatge, delimita les unitats de paisatge com a àmbits estructuralment, funcionalment o visualment coherents sobre els que pot recaure un règim específic de protecció, gestió o ordenació.

Es tracta d'un element definit al Decret 343/2006, que desenvolupa la Llei del Paisatge. El seu contingut és:

Documentació adjunta

-  [Fitxes - Carta Paisatge del Garraf](#)
-  [Diagnosi - Carta del Paisatge del Garraf](#)
-  [Pacte - Carta del Paisatge del Garraf](#)

Enllaços relacionats

- [Medi Ambient](#)
- [El Consell Comarcal del Garraf forma part de la nova Xarxa "Territoris pel Paisatge"](#)
- [Comencen els treballs de redacció de la Carta dels Paisatges del Garraf](#)
- [Continuen els debats per a redactar la Carta dels Paisatges del Garraf](#)

CARTES DEL PAISATGE

Exemple de la Carta del paisatge del Garraf

NUM.	GRUP 1 AGENTS IMPULSORS SIGNANTS DE LA CARTA DEL PAISATGE DEL GARRAF QUE ADJUNTEN FITXA DE COMPROMISOS ESPECÍFICS
ADMINISTRACIONS PROMOTORES	
01	Diputació de Barcelona
02	Consell Comarcal del Garraf
COMISSIÓ DE SEGUIMENT	
03	Departament de Territori i Sostenibilitat de la Generalitat de Catalunya
04	Observatori del Paisatge de Catalunya
AJUNTAMENTS	
05	Ajuntament de Canyelles
06	Ajuntament de Cubelles
07	Ajuntament d'Olivella
08	Ajuntament de Sant Pere de Ribes
09	Ajuntament de Sitges
10	Ajuntament de Vilanova i la Geltrú
ALTRES ADMINISTRACIONS PÚBLIQUES	
11	Departament d'Agricultura, Ramaderia, Pesca, Alimentació i Medi Natural de la Generalitat de Catalunya (Oficina Comarcal)
12	Departament de Cultura de la Generalitat de Catalunya
CONSORCIS I PATRONATS	
13	Parc Natural del Garraf
14	Node Garraf – Agència de desenvolupament
15	Mancomunitat Penedès – Garraf
ENTITATS I ASSOCIACIONS	
15	Institut d'Estudis Penedesencs

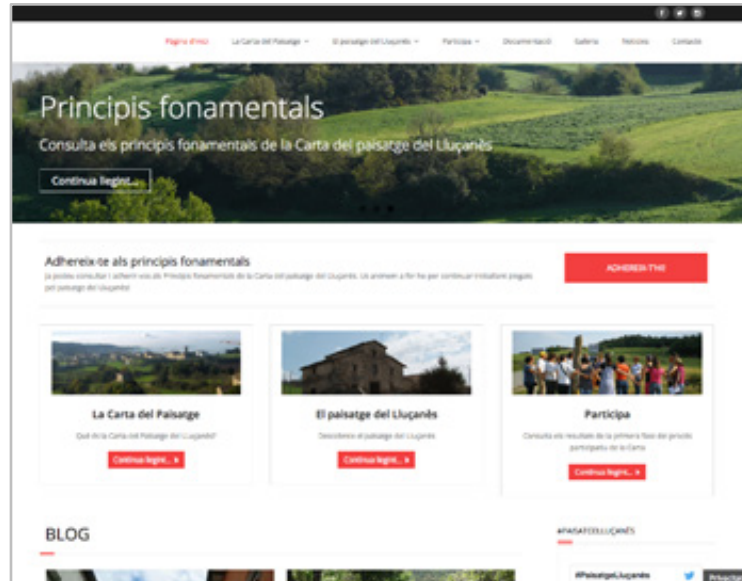
16	Associació d'Amics de la Unesco
17	Slow Food Garraf Penedès
18	Gremi d'Hostaleria i Restauració (VNG)
19	Gremi d'Hostaleria i Restauració de Sitges
20	INS Joan Ramón Benaprès
21	Associació de Propietaris Forestals del Massís del Garraf
22	Grup de Treball de la Transhumància
23	Associació de Defensa Forestal ADF de....
24	Confraria de pescadors
25	Pòsit de pescadors
26	Centre d'Estudis del Mar (CEM) de Sitges
27	OBSEA - UPC

CARTES DEL PAISATGE

Diferències entre les cartes del paisatge i els catàlegs de paisatge

- Origen de la iniciativa.
- Escala d'anàlisi i planificació.
- Administracions implicades.
- Finalitat.

CARTES DEL PAISATGE



Principis fonamentals
Consulta els principis fonamentals de la Carta del paisatge del Lluçanès

Adhereix-te als principis fonamentals

- La Carta del Paisatge
- El paisatge del Lluçanès
- Participa

BLOG



Consell Comarcal del Priorat

La Carta del Paisatge del Priorat

COM VOLEM QUE SIGUIN ELS PAISATGES DEL PRIORAT?
El paisatge del Priorat t'escolta!

Participa

- Inici
- Questionari
- La Carta del Paisatge del Priorat
- Què és una Carta del Paisatge?
- Què pretén la Carta del Paisatge del Priorat?
- El procés de redacció
- Els Tàxids de la Carta del Paisatge
- Com pots participar?
- Els documents de la Carta del Paisatge
- La Carta a la Radio
- Digues la teua!
- L'aport de la gent
- I tu què pots fer pel paisatge del Priorat?
- Preguntes freqüents
- Vols saber-ne més?

Informa't!



Vall de Camprodon
CARTA DEL PAISATGE DE LA VALL DE CAMPRODON

Resumpte d'ús de la Carta del Paisatge de la Vall de Camprodon

La Carta del Paisatge de la Vall de Camprodon és un document elaborat per a la promoció i el desenvolupament del territori de la Vall de Camprodon i té com a objectiu principal establir les directrius que han de guiar les actuacions que es portin a terme en el sector del paisatge, tenint en compte la sostenibilitat de les actuacions i el seu impacte sobre el paisatge, així com sobre el medi ambient i el patrimoni cultural i històric del territori.

El seu objectiu és garantir la qualitat ambiental i contribuir a la sostenibilitat del territori mitjançant la promoció i el desenvolupament del paisatge, tenint en compte la sostenibilitat de les actuacions i el seu impacte sobre el paisatge, així com sobre el medi ambient i el patrimoni cultural i històric del territori.

El seu objectiu és garantir la qualitat ambiental i contribuir a la sostenibilitat del territori mitjançant la promoció i el desenvolupament del paisatge, tenint en compte la sostenibilitat de les actuacions i el seu impacte sobre el paisatge, així com sobre el medi ambient i el patrimoni cultural i històric del territori.



CARTA DE PAISATGE DEL GARRAF

Carta de Paisatge del Garraf
patrimoni natural i cultural

PROMOU:

Consell Comarcal del Garraf

CONSULTORS:

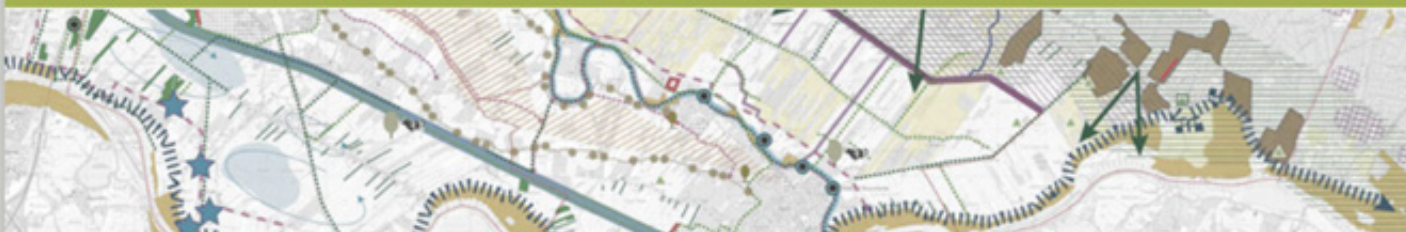
DTUM | Limonium Societat d'Activitats Ambientals

Abril 2017

CARTES DEL PAISATGE

Estat d'elaboració de les cartes

- **Alt Penedès** (iniciada al 2002 i signada el 2004)
- **Priorat** (iniciada al 2004 i signada al 2012)
- **Berguedà** (iniciada al 2005 i signada al 2007)
- **Vall de Camprodon** (iniciada al 2006 i signada al 2009)
- **Alt Empordà** (iniciada al 2008)
- **Lluçanès** (iniciada i signada al 2015)
- **Garraf** (iniciada al 2017 i signada el 2019)
- **Conca de Barberà** (iniciada al 2017)



INSTRUMENTS:

Cartes del paisatge

Les cartes del paisatge són **instruments de concertació** d'acords entre agents d'un territori per tal de promoure accions i estratègies de millora i valoració del paisatge. Les cartes poden ser impulsades per la Generalitat de Catalunya, per les administracions locals (consells comarcals, mancomunitats, municipis) i/o per entitats i completen amb el seguiment de l'Observatori del Paisatge, que vetlla perquè siguin **coherents amb el catàleg de paisatge del seu àmbit d'actuació**.



Continguts

Utilitats

Estat de desenvolupament



Catàlegs de paisatge



Cartes de paisatge



Plans de paisatge

Continguts de les cartes de paisatge

El Decret 343/2006, de 19 de setembre, pel qual es desenvolupa la Llei 8/2005, de 8 de juny, de protecció, gestió i ordenació del paisatge, i es regulen els estudis i informes d'impacte i integració paisatgística, estableix quins han de ser els continguts de les cartes del paisatge:

- La diagnosi de les dinàmiques del paisatge.
- La definició d'objectius de qualitat paisatgística a assolir dins l'àmbit territorial que abasta la carta del paisatge. Aquests objectius han de ser coherents amb els objectius de qualitat establerts per a cadascuna de les unitats de paisatge definides en els catàlegs corresponents de paisatge.
- Elaboració d'un programa de gestió en el que es concretin les accions específiques que han d'emprendre els diversos agents, i en el qual ha de quedar garantida la participació ciutadana.

Tal i com estableix el mateix Decret, el contingut de les cartes del paisatge **ha de tenir en compte el que estableixen els catàlegs de paisatge** que incideixen en els seus àmbits. El contingut de les cartes del paisatge que s'han formalitzat en absència de catàlegs de paisatge s'ha de tenir en compte en el procés

ALT PENEDÈS	
INICI	2002
FIRMA	14 d'octubre de 2004 (Consell Comarcal de l'Alt Penedès) 9 de desembre de 2004 (ajuntaments i entitats)
ACCIONS	Carta del paisatge de l'Alt Penedès - Resum (7,6Mb) Acord de la Carta del paisatge, 15 d'octubre de 2004 (0,2Mb) Publicació de fitxes de bones pràctiques en el paisatge vitivinícola (9,5Mb) Integració paisatgística de polígons industrials - Acords i actuacions (42Mb) Aprovació d'una ordenança tipus de paisatge Acords en el tractament de les rotondes (1,8Mb)
AGENTS IMPULSORS	Associació "Terra Vitium" Consell Comarcal de l'Alt Penedès Generalitat de Catalunya (Dpt. de Territori i Sostenibilitat, Dpt. d'Agricultura, Ramaderia, Pesca, Alimentació i Medi Natural)

PRIORAT	
INICI	2004
FIRMA	4 d'octubre de 2012
ACCIONS	Carta del paisatge del Priorat - Diagnosi. Introducció (210kb) Carta del paisatge del Priorat - Diagnosi. Part 1 (3,2Mb) Carta del paisatge del Priorat - Diagnosi. Part 2 (5Mb) Carta del paisatge del Priorat - Diagnosi. Part 3 (4,8Mb) Carta del paisatge del Priorat - Diagnosi. Part 4 (4,7Mb) Carta del paisatge del Priorat - Diagnosi. Part 5 (3,2Mb) Carta del paisatge del Priorat - Objectius de qualitat paisatgística (2,1Mb) Carta del paisatge del Priorat - Compromisos (298kb)
AGENTS IMPULSORS	Consell Comarcal del Priorat Departament de Territori i Sostenibilitat Observatori del Paisatge de Catalunya
WEB	http://www.consensus.cat/priorat/
BUTLLETÍ	http://www.consensus.cat/priorat/index.php?option=com_letterman&Itemid=57

LLUÇANÈS	
INICI	2015
FIRMA	21 març de 2015: Signatura dels Principis Fonamentals de la Carta del paisatge del Lluçanès. Des d'aleshores queda obert el període d'adhesions.
ACCIONS	Carta del paisatge del Lluçanès – D0. Presentació (15,3 Mb) Carta del paisatge del Lluçanès – D1. Diagnosi (63,5 Mb) Carta del paisatge del Lluçanès – D2. Principis fonamentals (18,6 Mb) Carta del paisatge del Lluçanès – D3. Programa d'actuacions (22,4 Mb) Carta del paisatge del Lluçanès – Actes dels tallers de participació Agenda escolar 2015-2016: Agenda infantil (14,3Mb), Agenda de primària (5,2Mb)
AGENTS IMPULSORS	ConSORCI del Lluçanès Diputació de Barcelona
WEB	http://paisatgellucanes.cat/
BUTLLETÍ	http://paisatgellucanes.cat/novetats/

CONCA DE BARBERÀ	
INICI	2017
FIRMA	-
ACCIONS	Exposició sobre les unitats de paisatge de la Conca de Barberà
AGENTS IMPULSORS	Consell Comarcal de la Conca de Barberà La Conca 5.1
WEB	http://paisatgedelaconca.cat/

GARRAF	
INICI	2017
FIRMA	-
ACCIONS	Carta del paisatge del Garraf – Diagnosi (28,5 Mb) Carta del paisatge del Garraf – Fitxes (1 Mb) Carta del paisatge del Garraf – Pacte (0,8 Mb) Carta del paisatge del Garraf (29 Mb)
AGENTS IMPULSORS	Consell Comarcal del Garraf
WEB	http://www.ccgarraf.cat/pl132/ambits/tots-els-serveis/id90/carta-dels-paisatges-del-garraf.htm

BERGUEDÀ	
INICI	2005
FIRMA	26 de març de 2007
ACCIONS	Carta del paisatge del Berguedà - Resum (22,2Mb) Document de consens. Pacte per a la protecció, ordenació, gestió i millora dels paisatges del Berguedà (1Mb)
AGENTS IMPULSORS	Consell Comarcal del Berguedà Departament de Territori i Sostenibilitat

VALL DE CAMPRDON (RIPOLLÈS)	
INICI	2006
FIRMA	4 de setembre de 2009
ACCIONS	Carta del paisatge de la Vall de Camprodon - Pacte per a la protecció, ordenació, gestió i millora dels paisatges - Pla de gestió (0,1Mb) Carta del paisatge de la Vall de Camprodon - Diagnosi (24Mb) Creació de la Comissió de Paisatge de la Vall de Camprodon (0,1Mb)
AGENTS IMPULSORS	Mancomunitat de la vall de Camprodon Observatori del Paisatge Departament de Territori i Sostenibilitat
WEB	http://www.valldecamprodon.org

ALT EMPORDÀ	
INICI	2008
FIRMA	-
ACCIONS	Carta del paisatge de l'Alt Empordà - Diagnosi (6,3Mb) Carta del paisatge de l'Alt Empordà - Fitxes de les unitats de paisatge (6,4Mb) Carta del paisatge de l'Alt Empordà - Fitxes de les tipologies de paisatges (3,7Mb) Carta del paisatge de l'Alt Empordà - Cartografia (4,9Mb) Carta del paisatge de l'Alt Empordà - Compromisos (2Mb) Carta del paisatge de l'Alt Empordà - Acords (0,1Mb)
AGENTS IMPULSORS	Consell Comarcal de l'Alt Empordà Diputació de Girona Observatori del Paisatge Departament de Territori i Sostenibilitat
WEB	http://www.paisatge-altemporda.org/

CARTES DEL PAISATGE

Exemples d'accions acordades i desenvolupades

Carta del paisatge del Penedès

Fitxes de bones pràctiques del paisatge vitivinícola del Penedès

Fitxes de bones pràctiques Paisatge vitivinícola del Penedès



Sobreciment >10 cm
Manta orgànica
Fijades



Talus sense cap tractament amb símptomes evidents d'erosió i xaragalls.

vegetal i utilitzat instal·lació de manta orgànica de liti o coco sobre talús.



Terres sobrants

Les grans esplanacions a peu de vessant comporten un gran volum de terres a abocar i en general s'integren poc en el paisatge. En aquests casos, per als talussos preexistents amb pendent lleugerament superior a 33° o amb símptomes d'erosió, es pot recórrer a la bioenginyeria (mantas orgàniques, fagines amb restes de poda, geocel·l·los, etc.).



Bancals entre fileres, amb pendent i alçada apropiades i poc revegetats.



30 cm de terra vegetal



Decapatge de terra vegetal.



Terres sobrants

Els aterassaments intermitjos amb talussos suaus, tipus 3H:2V i alçades al voltant de 2 m, permeten disminuir sensiblement el volum de terres a abocar i reduir, mitjançant els bancals i la seva plantació, l'impacte visual. En general no són tant agressius amb la topografia i paisatge originari.

CARTES DEL PAISATGE

Exemples d'accions acordades i desenvolupades

Carta del paisatge del Priorat
Reglament per als moviments de terres, abancalaments i altres activitats relacionades amb el sòl no urbanitzable i vinculades a la plantació i explotació de vinya (Denominació d'Origen Qualificada Priorat)



CARTES DEL PAISATGE

Exemples d'accions acordades i desenvolupades

Cartes del paisatge de l'Alt Berguedà i de l'Alt Empordà
Xarxa de miradors paisatgístics



CARTES DEL PAISATGE

Exemples d'accions acordades i desenvolupades

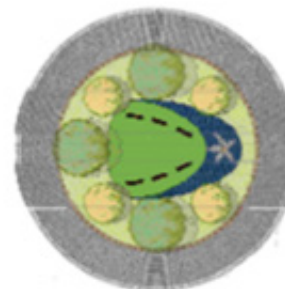
Carta del paisatge del Penedès Integració paisatgística de rotondes i entrades a municipis de l'Alt Penedès



Consell Comarcal de l'Alt Penedès

2

A Sta. Margarida i els Monjos s'arreglarà la rotonda que es construirà a l'entrada nord al nucli dels Monjos i es farà una plantada d'arbres a banda i banda de la calçada de la carretera N-340. A la rotonda es plantaran 3 mèlies i 4 mimoses comunes i es col·locaran 6 figures d'acer, i a la N-340 es plantaran plàtans d'orient i pollancre.



Vistes superior i lateral del projecte d'integració paisatgística la rotonda d'entrada als Monjos.

A Subirats s'arreglarà l'entrada de la N-340 al nucli de l'Ordal i a Pontons ja s'ha fet una plantada d'arbres tot al llarg de l'entrada principal al poble.

Totes les actuacions d'integració paisatgística incloses en aquest programa es duran a terme al llarg de l'any 2007. Tindran un cost global de més de 300.000 euros i es finançaran al 50% entre els ajuntaments i el Consell Comarcal (que ha obtingut una subvenció del programa europeu FEDER per desenvolupar la Carta del Paisatge de l'Alt Penedès).

Vilafranca del Penedès, 19 de juny de 2007

CARTES DEL PAISATGE

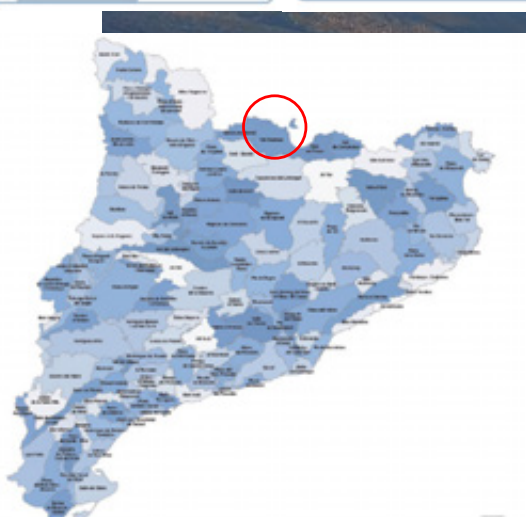
Exemples d'accions acordades i desenvolupades

Carta del paisatge de la vall de Camprodon

Fomentar la recuperació de pastures, prats i prats de dall a la Vall de Camprodon



PLA DE PAISATGE TRANSFRONTERER DE LA CERDANYA



Accions del Pla

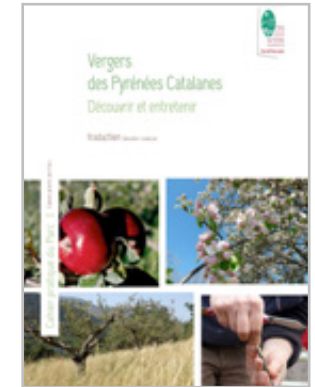
- Coneixement
- Gestió
- Ordenació
- Formació
- Divulgació
- Sensibilització



Taller de formació en adequació d'espais verds



Taller de formació en poda i gestió de vergers



Document d'orientacions per a la gestió de vergers



Punts d'observació del paisatge



Materials educatius per a les escoles de la Catalunya nord



Mapa de paisatge transfronterer



Document de divulgació

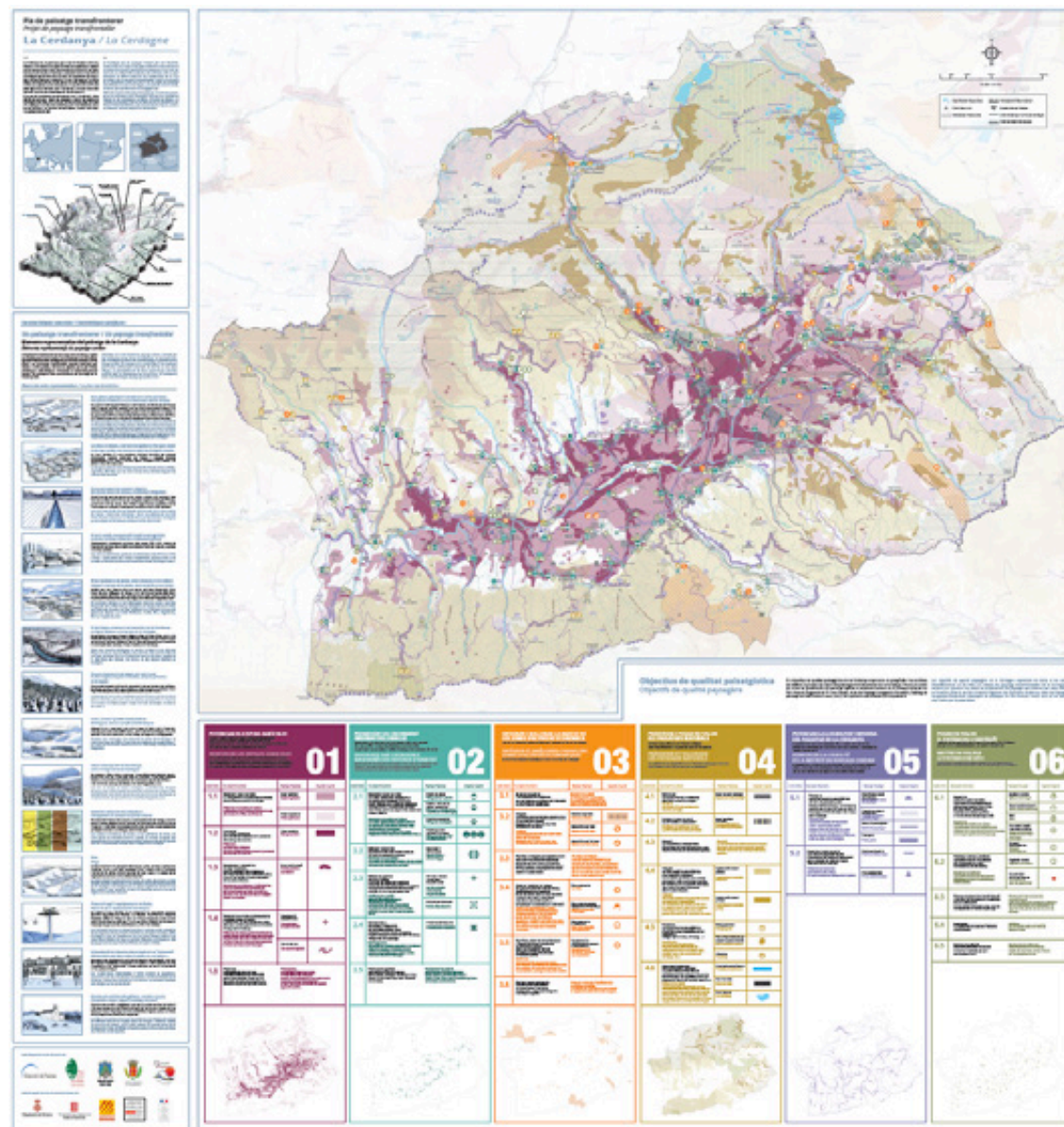


Aplicació de Wikipedia a la Cerdanya nord



Web del Pla de paisatge

PLA DE PAISATGE TRANSFRONTERER DE LA Cerdanya



PLA DE PAISATGE DE CERVERA

- Primer Pla de paisatge de Catalunya.
- Acord entre l'Ajuntament i els agents locals en benefici del paisatge.
- Corresponsabilització en la implementació de les accions.
- El nou instrument trasllada a l'escala local la metodologia dels catàlegs de paisatge i és el resultat d'un intens procés de participació de les entitats locals.

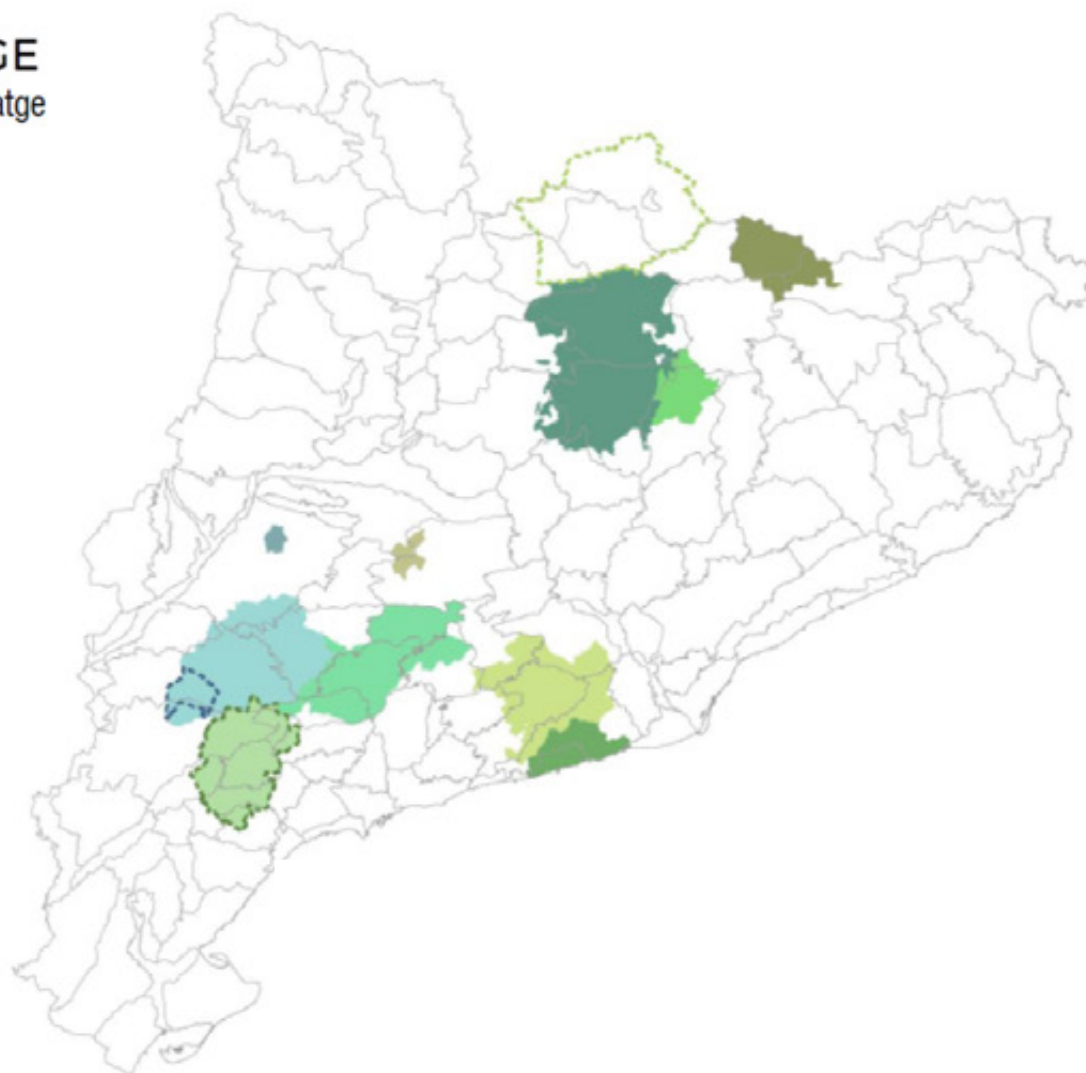


XARXA "TERRITORIS PEL PAISATGE"

Iniciatives de planificació i gestió del paisatge en l'àmbit local



- **Espai d'intercanvi, debat i treball col·lectiu** de les diferents iniciatives locals en gestió i planificació del paisatge



REUNIÓ DE TREBALL SOBRE EXPERIÈNCIES DE PLANIFICACIÓ I GESTIÓ DEL PAISATGE EN L'ÀMBIT LOCAL A CATALUNYA

Observatori del Paisatge de Catalunya - 18 de maig de 2016 - Hospici, 8 - Olot



10 h. **Benvinguda i presentació de la sessió**
Observatori del Paisatge de Catalunya

10.15 h. **Paisatge i món local**

Josep Armengol, Subdirector general de Planificació Territorial i Paisatge. Departament de Territori i Sostenibilitat

10.30 h. **Breus apunts sobre l'experiència europea en planificació del paisatge en l'àmbit local**
Observatori del Paisatge de Catalunya

10.45 h. **Experiències (I)**

- Carta del paisatge del Berguedà (aprovada el 2007)
- Carta del paisatge de la Vall de Camprodon (aprovada el 2009)
- Carta del paisatge del Priorat (aprovada el 2012)
- Carta del paisatge del Lluçanès
- Carta del paisatge de la Conca de Barberà
- Carta del paisatge de les Garrigues

Breu explicació de cada experiència (màx. 10 minuts cadascú), responent a diverses qüestions:

- Origen
- Impulsors
- Principals passos
- Estat actual
- Principals iniciatives i accions desenvolupades
- Principals dificultats i reptes
- Finançament

12.15 h. **Debat**
Modera. **Observatori del Paisatge de Catalunya**

14.00 h. **Dinar**

15.30 h. **Experiències (II)**

- Pla de paisatge de Cervera (aprovat el 2015)
- Projecte de Candidatura Priorat-Montsant-Siurana
- Pla de paisatge transfronterer de la Cerdanya
- Consorci dels Aspres
- Pla de paisatge urbà de Linyola
- Pla de paisatge de La Granadella

Breu explicació de cada experiència (màx. 10 minuts cadascú), responent a diverses qüestions:

- Origen
- Impulsors
- Principals passos
- Estat actual
- Principals iniciatives i accions desenvolupades
- Principals dificultats i reptes
- Finançament

16.30 h. **Debat**
Modera. **Observatori del Paisatge de Catalunya**

18.00 h. **Propers passos i cloenda**
Observatori del Paisatge de Catalunya



XARXA "TERRITORIS PEL PAISATGE"

Iniciatives de planificació i gestió del paisatge en l'àmbit local



Carta del paisatge del **Berguedà**
Carta del paisatge de la **Vall de Camprodon**
Carta del paisatge del **Priorat**
Carta del paisatge del **Lluçanès**
Carta del paisatge de la **Conca de Barberà**
Carta de paisatge de les **Garrigues**
Carta de paisatge del **Garraf**

Pla de paisatge de **Cervera**
Projecte de Candidatura **Priorat-Montsant-Siurana**
Pla de paisatge transfronterer de la **Cerdanya**
Consorti dels **Aspres**
Pla de paisatge urbà de **Linyola**
Pla de paisatge de **La Granadella**

II REUNIÓ DE TREBALL SOBRE EXPERIÈNCIES DE PLANIFICACIÓ I GESTIÓ DEL PAISATGE EN L'ÀMBIT LOCAL A CATALUNYA: de la participació a la implicació

27 d'octubre de 2017 - Consorci del Lluçanès - Carrer Vell, 3 - Santa Creu de Jutglar



9:30 **Benvinguda i recollida d'informació**

10:00 **Inauguració de la jornada**

Rosa Funtané, Diputació de Barcelona

Josep Armengol, Departament de Territori i Sostenibilitat de la Generalitat de Catalunya

Pere Sala, Observatori del Paisatge de Catalunya

Isaac Peraire, Consorci del Lluçanès

10:20 **Presentació de la sessió de treball**

Laura Megias, Consorci del Lluçanès

Laura Puigbert, Observatori del Paisatge de Catalunya

10:30 **Experiències d'implicació i cooperació ciutadana en paisatge**

Itziar González, arquitecte

Jon Aguirre, Paisaje Transversal

11:30 **Taules de treball sobre com millorar o afavorir la implicació ciutadana i dels actors**
Dinamització a càrrec d'**Espai3**

13:30 **Dinar a peu dret**

Exposició de les conclusions de les taules de treball

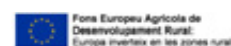
15:00 **Debat sobre el marc de treball conjunt de les iniciatives de planificació i gestió del paisatge en l'àmbit local a Catalunya**

16:30 **Cloenda**

Organitzen:



Amb el suport de:



III REUNIÓ DE TREBALL SOBRE EXPERIÈNCIES DE PLANIFICACIÓ I GESTIÓ DEL PAISATGE EN L'ÀMBIT LOCAL A CATALUNYA: els paisatges agrícoles com a actiu pel territori

12 de juliol de 2018 – Centre d'Interpretació de les Pintures Rupestres del Cogul

9:30 Trobada al Consell Comarcal de les Garrigues i desplaçament a les visites sobre el terreny als plans de Castellldans i el Cogul

A càrrec de **Francesc Esquerda**, vicepresident del Consell Comarcal de les Garrigues

11:00 Benvinguda al Centre d'Interpretació de les Pintures Rupestres del Cogul

Josep Armengol, subdirector general d'Acció Territorial i de l'Habitat Urbà del Departament de Territori i Sostenibilitat de la Generalitat de Catalunya
Antoni Villas, president del Consell Comarcal de les Garrigues
Pere Sala, director de l'Observatori del Paisatge de Catalunya

11:15 Presentació de la sessió de treball

Isidre Pinyol, Consell Comarcal de les Garrigues
Laura Puigbert, Observatori del Paisatge de Catalunya

11:20 Experiències de gestió de paisatges agrícoles en l'àmbit local

Ferran Mestres, Fòrum Agrari del Priorat
Christelle Frau, Parc Natural Regional del Pirineu Català
Albert Puigvert, ARCA, xarxa de grups Leader de Catalunya.

12:30 Ronda d'explicació de les accions vinculades amb l'agricultura que s'impulsen a cada carta o pla

13:30 Dinar

15:00 A l'hora dels postres: debat sobre els continguts i accions de la xarxa de Territoris pel Paisatge

Dinamització a càrrec de **Xavier Sabaté**, Espai 3

16:00 Sessió de treball sobre el paper que poden jugar les cartes i els plans en la gestió dels paisatges agrícoles com a actiu pel territori

Dinamització a càrrec de **Anna Capdevila** i **Ramon Queralt**

18:00 Cloenda

Francesc Esquerda, vicepresident del Consell Comarcal de les Garrigues

COM ARRIBAR-HI:

Consell Comarcal de les Garrigues

Avinguda de Francesc Macià, 54. Les Borges Blanques

Plans de Castellldans i el Cogul

<https://goo.gl/maps/hMirNbPPK8w>

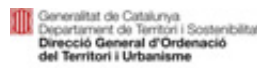
Centre d'Interpretació de les Pintures Rupestres del Cogul

<https://goo.gl/maps/kQ4YMWRUYou>

Organitzen:



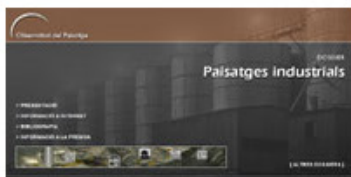
Amb el suport de:



XARXA "TERRITORIS PEL PAISATGE"

Iniciatives de planificació i gestió del paisatge en l'àmbit local





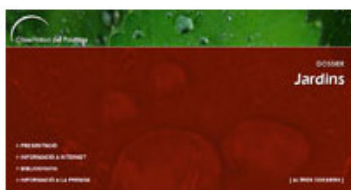
Paisatges industrials

Els paisatges industrials (sense ús o rehabilitats per a funcions i usos vinculats sobretot al sector terciari) constitueixen un ric llegat col·lectiu de gran valor històric, estètic, simbòlic i identitari, a més de representar una magnífica oportunitat per aprendre de la història mitjançant el paisatge.



Paisatges sonors

Un paisatge sonor és el so (o entorn sonor) d'un paisatge determinat en un moment determinat. De la mateixa manera que el paisatge està en constant evolució, els paisatges sonors també varien al llarg del temps, i a vegades són el reflex d'un instant irrepetible. L'enregistrament de sons afavoreix la preservació i difusió del patrimoni sonor ja que permet conèixer i explicar un entorn d'una manera diferent.



Jardins

Els jardins tenen avui un significat cultural notable. Són espais distingits, modelats i transformats pels éssers humans, on la vegetació és l'element de composició principal. Constitueixen un patrimoni de primer ordre a casa nostra, modelen el paisatge i contribueixen a la millora de la qualitat de vida dels seus habitants. En aquest sentit, catalogar-los, conservar-los i promocionar-los són tres prioritats imprescindibles.



Paisatges de la pedra seca

La pedra seca és un dels principals elements estructuradors dels paisatges rurals a la conca mediterrània i a molts altres racons del planeta, i constitueix un testimoni d'una activitat humana ancestral que ha modelat i modela un tipus determinat de paisatge: el paisatge de la pedra seca.



Arbres monumentals i singulars

Els boscos i arbredes són determinants en la composició del paisatge, contribueixen a la percepció quotidiana del nostre entorn, i qualifiquen els paisatges. Alguns exemplars, per les seves característiques, esdevenen un referent cultural i patrimonial d'un territori, i s'han incorporat al nostre patrimoni paisatgístic col·lectiu.

Difonen la diversitat de paisatges.

Recullen, ordenen i posen a l'abast informació existent a la xarxa sobre una determinada temàtica paisatgística



Observatori del Paisatge

DOSSIER

Paisatges de la pedra seca

> PRESENTACIÓ

> LA PEDRA SECA A CATALUNYA

> INFORMACIÓ A INTERNET

> BIBLIOGRAFIA

> INFORMACIÓ A LA PREMSA



© 2007 Observatori del Paisatge de Catalunya / Hospici, 8 - 17800 OLOT - Tel: +34 972 27 35 64 - Fax: +34 972 27 35 64

www.catpaisatge.net/dossiers/pedra-seca

Observatori del Paisatge Paisatges de la pedra seca

INDI | PRESENTACIÓ | INFORMACIÓ A INTERNET | BIBLIOGRAFIA | INFORMACIÓ A LA PREMSA

PRESENTACIÓ

La pedra seca és el nom que pren un tipus d'arquitectura tradicional popular on la pedra s'utilitza en sec, és a dir, sense cap mena de morter, argamassa o material d'unió entre les diferents peces. En aquest tipus d'arquitectura les peces es van encaixant pel seu propi pes, presentant tipologies constructives molt diverses. La construcció en pedra seca és un mètode senzill i relativament ràpid, basat en materials locals, sovint pedres de rebuig dels propis camps de conreu, i es realitza fonamentalment a mà. Així ha permès un aprofitament racional dels recursos de cada territori i la seva integració en el paisatge.

La pedra seca és un dels principals elements estructuradors dels paisatges rurals de Catalunya, de la conca mediterrània, així com també de molts racons del planeta, i constitueix un testimoni d'una activitat humana ancestral que ha modelat i modela un tipus determinant de paisatge: el paisatge de la pedra seca. Als paisatges de la pedra seca en conjunt i a l'arquitectura de la pedra seca en particular se li atribueixen alguns valors estètics, històrics, simbòlics i ecològics que van més enllà de la seva funció pràctica original.

El patrimoni de la pedra seca ha anat disminuint en les darreres dècades amb el progressiu abandonament de l'activitat agrícola i ramadera i amb la modernització del sector, que considera que els tradicionals bancals ja no són aptes per a una producció mecanitzada.

El present dossier té els següents objectius:

1. Difondre, en primer lloc, l'existència de paisatges de la pedra seca i la seva diversitat.
2. Difondre les iniciatives, entitats i treballs sobre la temàtica de la pedra seca a Catalunya.
3. Recollir, classificar, ordenar i fer disponible al públic la principal informació sobre la pedra seca al món disponible a Internet, incloses les entitats, institucions i normativa relacionada amb la matèria.
4. Establir un espai de referència sobre la temàtica de la pedra seca per a persones especialitzades i per al

DOSSIER
Jardins

- > PRESENTACIÓ
- > INFORMACIÓ A INTERNET
- > BIBLIOGRAFIA
- > INFORMACIÓ A LA PREMSA

© 2009 Observatori del Paisatge de Catalunya / Hospici, 8 - 17800 OLOT - Tel: +34 972 27 35 64 -

www.catpaisatge.net/dossiers/jardins

Observatori del Paisatge

DOSSIER
Jardins

INICI | PRESENTACIÓ | INFORMACIÓ A INTERNET | BIBLIOGRAFIA | INFORMACIÓ A LA PREMSA

PRESENTACIÓ

El present dossier és un recull dels webs sobre jardins històrics, jardins botànics i institucions i entitats dedicades al món del jardí a Catalunya, l'Estat espanyol i la resta del món.

El jardí històric és, segons la definició proposada per la Carta de Florència (1981), redactada pel Comitè Internacional de Jardins Històrics (ICOMOS-FLA) i impulsada per la UNESCO: "una composició arquitectònica i vegetal que, des del punt de vista de la història o de l'art, té un interès públic i com a tal està considerat com a monument". En aquest sentit, un jardí històric és un paisatge cultural rebut, modelat per la mà de l'ésser humà, que s'ha mantingut al llarg del temps fins arribar als nostres dies, i al qual s'hi atribueix un significat social, històric o artístic rellevant. Més enllà d'aquesta definició tècnica, la Carta de Florència atribueix una dimensió transcultural als jardins històrics. En efecte, els jardins històrics són: "l'expressió de les estretes relacions entre la civilització i la naturalesa, un lloc pel gaudi, propici a la meditació o al somni. El jardí associa així el sentit còsmic d'una imatge idealitzada del món, un "paradís" en el sentit etimològic del terme, però que dona testimoni d'una cultura, d'un estil, d'una època i a vegades de l'originalitat d'un creador".

La legislació catalana, espanyola i internacional en matèria de patrimoni inclouen entre les seves figures de màxima protecció els jardins històrics. Sota aquesta categorització s'inclouen, generalment, tres tipus d'espais bàsics: els jardins privats, els jardins botànics i els parcs urbans.

Els jardins botànics són institucions habilitades amb l'objectiu d'estudi, conservació i divulgació de la diversitat vegetal, de manera que exhibeixen col·leccions de plantes vives. De manera coherent amb aquest objectiu central en la recerca i la divulgació, els jardins botànics també solen custodiar col·leccions documentals com herbaris, biblioteques especialitzades, i altres mostres museogràfiques relacionades amb la botànica o la biologia. Molts dels jardins botànics més importants del món contenen recreacions de paisatges d'època i èpoques diverses, així com edificis, palaus o elements arquitectònics singulars, com hainacles monumentals, que reflexen la seva



Observatori del Paisatge

- > PRESENTACIÓ
- > INFORMACIÓ A INTERNET
- > BIBLIOGRAFIA
- > INFORMACIÓ A LA PREMSA

© 2010 Observatori del Paisatge de Catalunya / Hospici, 8 - 17800 OLOT - Tel: +34 972 27 35 64

www.catpaisatge.net/dossiers/psonors

DOSSIER Paisatges sonors



INICI | PRESENTACIÓ | INFORMACIÓ A INTERNET | BIBLIOGRAFIA | INFORMACIÓ A LA PREMSA



PRESENTACIÓ

El present dossier és un recull dels principals webs sobre iniciatives, projectes, institucions, entitats i grups d'investigació vinculats a paisatges sonors de Catalunya, l'Estat espanyol i la resta del món.

El paisatge s'ha relacionat amb el sentit de la vista, però l'olor, l'olfacte, el gust o el tacte poden acabar a ser tant o més determinants que el mateix sentit de la vista a l'hora de percebre i viure un determinat paisatge. El so d'un lloc configura la seva identitat i és una dimensió essencial del seu paisatge. Un bosc, una plaça o una festa tenen sons característics que els defineixen i diferencien d'altres entorns similars. Es pot dir que un paisatge veués és el so (o eston sonor) d'un paisatge determinat en un moment determinat. De la mateixa manera que el paisatge està en constant evolució, els paisatges sonors també varien al llarg del temps, i a vegades són el reflex d'un instant irrepetible. L'enregistrament de sons afegeix la presència i difusió del patrimoni sonor així com el seu ús com a recurs educatiu i, fins i tot, com a recurs de promoció turística, ja que permet conèixer i explicar un entorn d'una manera diferent.



El present dossier té els següents objectius:

1. Difondre el coneixement en relació als paisatges sonors.
2. Recol·lectar, classificar i ordenar la principal informació sobre paisatges sonors d'arreu del món present a Internet, que ara es troba dispersa i fragmentada, per facilitar-ne la consulta.
3. Evidenciar un espai de referència sobre paisatges sonors per a persones especialitzades i per al públic en general interessat.

Aquest dossier té el seu origen en una jornada organitzada per l'Observatori del Paisatge de Catalunya, la Fundació Bosch i l'Imperi/Universitat de Barcelona i l'Oficina Social de Caixa de Catalunya el mes de novembre de 2008 al Centre de Cultura Contemporània de Barcelona. La informació obtinguda a la jornada s'ha ampliat, actualitzat i adaptat en forma de dossier digital. Pel seu elevat interès, el dossier també recull els textos de les ponències inaugural i de clausura de la jornada.



Escollir les veus del món
Jordi Pigem



Dibuint paisatges als estels
Carme Pardo Salgado

DOSSIER

Arbres monumentals i singulars

- > PRESENTACIÓ
- > INFORMACIÓ A INTERNET
- > BIBLIOGRAFIA
- > INFORMACIÓ A LA PREMSA

© 2008 Observatori del Paisatge de Catalunya / Hospici, 8 - 17800 OLOT - Tel: +34 972 27 35 64 -

www.catpaisatge.net/dossiers/arbres



The screenshot shows the website interface for 'Arbres monumentals i singulars'. At the top, there is a navigation bar with the logo and the text 'Observatori del Paisatge' and 'DOSSIER'. Below this, there is a main header with the title 'Arbres monumentals i singulars' and a sub-header 'INFORMACIÓ A INTERNET'. The main content area is divided into two columns. The left column contains a large image of a tree trunk. The right column contains a list of links to various databases and resources, including 'Adreces catalanes de la ciutat de Girona', 'Adreces d'arbres locals de Barcelona', 'Adreces d'arbres locals de Tàrragona del Vallès', 'Adreces d'arbres locals de Moller del Vallès', 'Adreces monumentals de Catalunya', 'Adreces monumentals de la masia Masjuan', 'Adreces monumentals de Osona', 'Adreces monumentals del Berguedà', and 'Adreces monumentals del Massís dels Ports'. Each link is accompanied by a brief description of the resource.

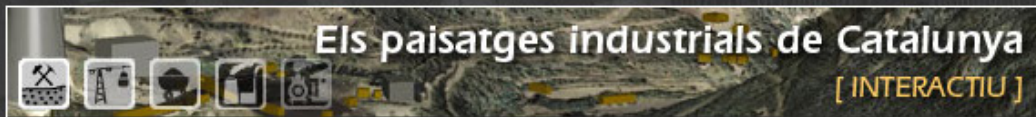


Observatori del Paisatge

DOSSIER

Paisatges industrials

- > PRESENTACIÓ
- > INFORMACIÓ A INTERNET
- > BIBLIOGRAFIA
- > INFORMACIÓ A LA PREMSA



© 2013 Observatori del Paisatge de Catalunya / Hospici, 8 - 17800 OLOT - Tel: +34 972 27 35 64 - Fax: +34 972

www.catpaisatge.net/dossiers/pindustrials

The screenshot shows the website interface for 'Paisatges industrials'. At the top, there is a navigation bar with the logo and the text 'Observatori del Paisatge' and 'DOSSIER Paisatges industrials'. Below this, there is a menu with options: 'INFORMACIÓ GENERAL', 'INTERETS I ORGANISMES', 'MINISTRE D'INDUSTRIA I ENERGIA', and 'GENERAL'. The main content area features a list of industrial heritage sites, including 'Reverte del Patrimoni Industrial', 'Parc Geològic i Miner de la Catalunya Central', and 'Tribuna Industrial de la Diputació de Barcelona'. The page also includes a 'TORNAR A DALT' button and a section for 'ESPAÑA' with a link to 'Patrimoni Industrial Arquitectònic'.



**Arxiu d'imatges
de l'Observatori del Paisatge
de Catalunya**



Arxiu d'imatges
de l'Observatori del Paisatge
de Catalunya



Arxiu d'imatges
de l'Observatori del Paisatge
de Catalunya



ARXIU D'IMATGES DE L'OBSERVATORI DEL PAISATGE DE CATALUNYA



Accedeix al cercador



Penja la teva foto



Observatori del Paisatge

Hospici, 8 - 17800 OLOT - 972 27 35 64
observatori@catpaisatge.net
www.catpaisatge.net



[Avis legal](#)

Patrocina:



Comissió de la Generalitat de Catalunya, SA

CONSULTA

RESULTATS

DETTALLS

Usuaris registrats



Arxiu d'imatges
de l'Observatori del Paisatge
de Catalunya

Ajuda

[Torna als resultats](#)

Fotografia: Santa Coloma de Queralt; Conca de Barberà; Baixa Segarra.



[Arxiu d'imatges de l'Observatori del Paisatge](#) > [Observatori del Paisatge](#) > [Santa Coloma de Queralt; Conca de Barberà; Baixa Segarra](#)

Ordenats de més recent a més antic

Pàgina 10 de 1.676. Resultats: 1.676. Ordenats

10

Fotografia (1 pàgina)



Descripció

Identificador del registre	:0000005795
Autor	:Angela Llop Farré
Procedència	:Web de l'Arxiu d'imatges de l'Observatori del Paisatge de Catalunya
Crèdits	Arxiu d'imatges de l'Observatori del Paisatge de Catalunya (Angela Llop Farré)
Reproducció	
Data de realització	:26/7/2018
Títol	:Aguiló, Santa Coloma de Queralt
Observacions	:Conca de Barberà, però anomenat Baixa Segarra pels seus habitants. Un paisatge magnífic. Visita Web
Matèria	:1.2. Rural
Elements	:1.5. Espais agrícoles
Unitat de paisatge	:Baixa Segarra Cercador de paisatges
Comarca	:Conca de Barberà
Municipi	:Santa Coloma de Queralt
Format	:JPEG
Dimensions en cm (300 ppp)	:50.8 x 33.9
Pes	:6 MiB (6.261.513 bytes)

AMPLIAR

DESCARREGAR

↑ MOSTRA EL NIVELL SUPERIOR

COMENTAR

10



Arxiu d'imatges
de l'Observatori del Paisatge
de Catalunya





PENJA LA TEVA FOTO

CONSULTA

RESULTATS

DETALLS

PENJA LA TEVA FOTO

 Usuaris registrats

[Ajuda](#)

Inserint fitxers en: Col·laboracions.

Autor

Correu electrònic

Data de realització / /

Títol

Observacions

▶ Localització

▶ Altres

[Accepto els termes i condicions](#)

PUJA LES FOTOS

ENVIAR



Foto: Cristina Claramunt



Observatori del Paisatge

www.catpaisatge.net