

Plana de l'Urgellet

COMARCA:	Alt Urgell	
SUPERFÍCIE:	15.177,6 ha	
MUNICIPIS:	Alàs i Cerc, Estamariu, Montferrer i Castellbò, Ribera d'Urgellet, La Seu d'Urgell, les Valls d'Aguilar, les Valls de Valira, la Vansa i Fórnoles	
PAE	Inclou parcialment els Paisatges d'Atenció Especial de l'Alt Segre i del Prepirineu	

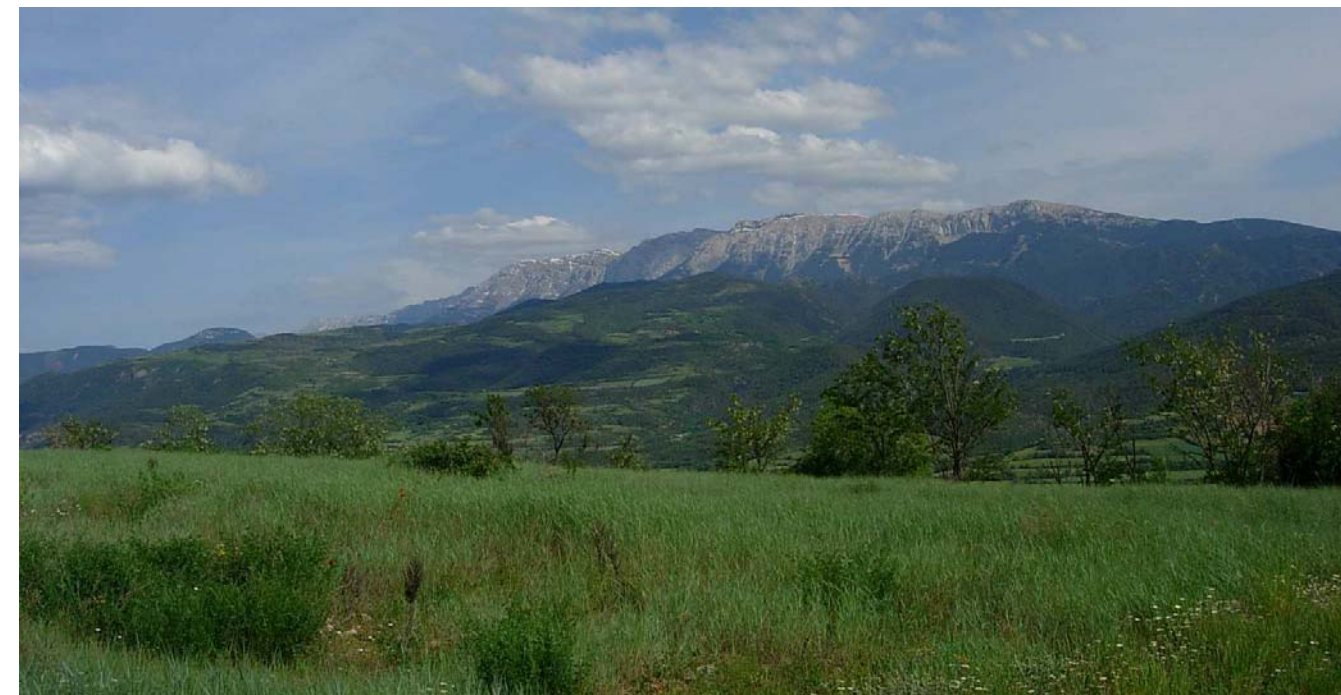


Figura 9.1: La serra del Cadí vista des del Pla de les Forques, un veritable mirador natural privilegiat de tota la Plana de l'Urgellet

Trets distintius

- La Seu d'Urgell, una ciutat pirinenca abocada al riu Segre i a la Valira, envoltada d'un paisatge agrari viu i amb el superb fons escènic del Cadí.
- Al gran valor del patrimoni arquitectònic i cultural de La Seu d'Urgell cal sumar-hi l'activitat econòmica que genera un gran dinamisme en el territori i en el paisatge. És un paisatge urbà al bell mig d'una vall i unes muntanyes úniques en l'àmbit d'estudi.
- Supervivència del sector agrari gràcies a les empreses de transformació que han permès que no s'abandonin unes terres de conreu que estan subjectes a pressions de requalificació del sòl per part d'altres sectors econòmics. El paisatge agrari és més homogeni que fa un parell de dècades però encara manté el seu paper d'equilibri entre la ciutat, els pobles i els vessants forestals de les muntanyes.
- Àmplia vall d'un paisatge de muntanya seca mediterrània de formes arrodonides on destaca la verdor dels nombrosos prats de dall regats, amb un parcel·lari ben definit i tratat per un sistema viari i de drenatge i de rec de tradició antiga, i de la vegetació de ribera. Els pobles resten abocats a aquestes terres al·luvials com si no gosessin malbaratar ni una quartera de terra.
- Porta d'entrada al Pirineu axial andorrà i també durant molts segles, i encara ara en menor mesura, l'accés a la Cerdanya. Aquest paper de cruïlla vers paisatges molt diversos, crea un atractiu que va més enllà de la pròpia unitat.

Principals valors en el paisatge

- La Seu d'Urgell, el seu casc històric, on destaca la catedral de Santa Maria de la Seu, i el paisatge que l'envolta, amb el Cadí de fons.
- Prats de dall i els conreus de ribera envoltant els pobles i el seu contrast cromàtic amb les extenses masses forestals dels vessants de relleu suau.
- Meandre de la Valira i Castellciutat, amb la seva ciutadela.
- Mirador de la Trava.
- Tram fluvial del riu Segre entre Arfa i la palanca de Noves de Segre, amb les seves arbredes en galeria.
- Rec dels Quatre Pobles des de la Torre de Solsona.
- Paisatge agroforestal dels pobles de Cerc, el Ges i Ortedó, situats enmig de les extenses pinedes i sota la mirada del Cadí.



Figura 9.2: El riu Segre al seu pas per Arfa, a Ribera d'Urgellet



Figura 9.3: La Seu d'Urgell, a la confluència del Segre i la Valira, vista des del Pla de les Forques, amb la serra de Nabiners al fons

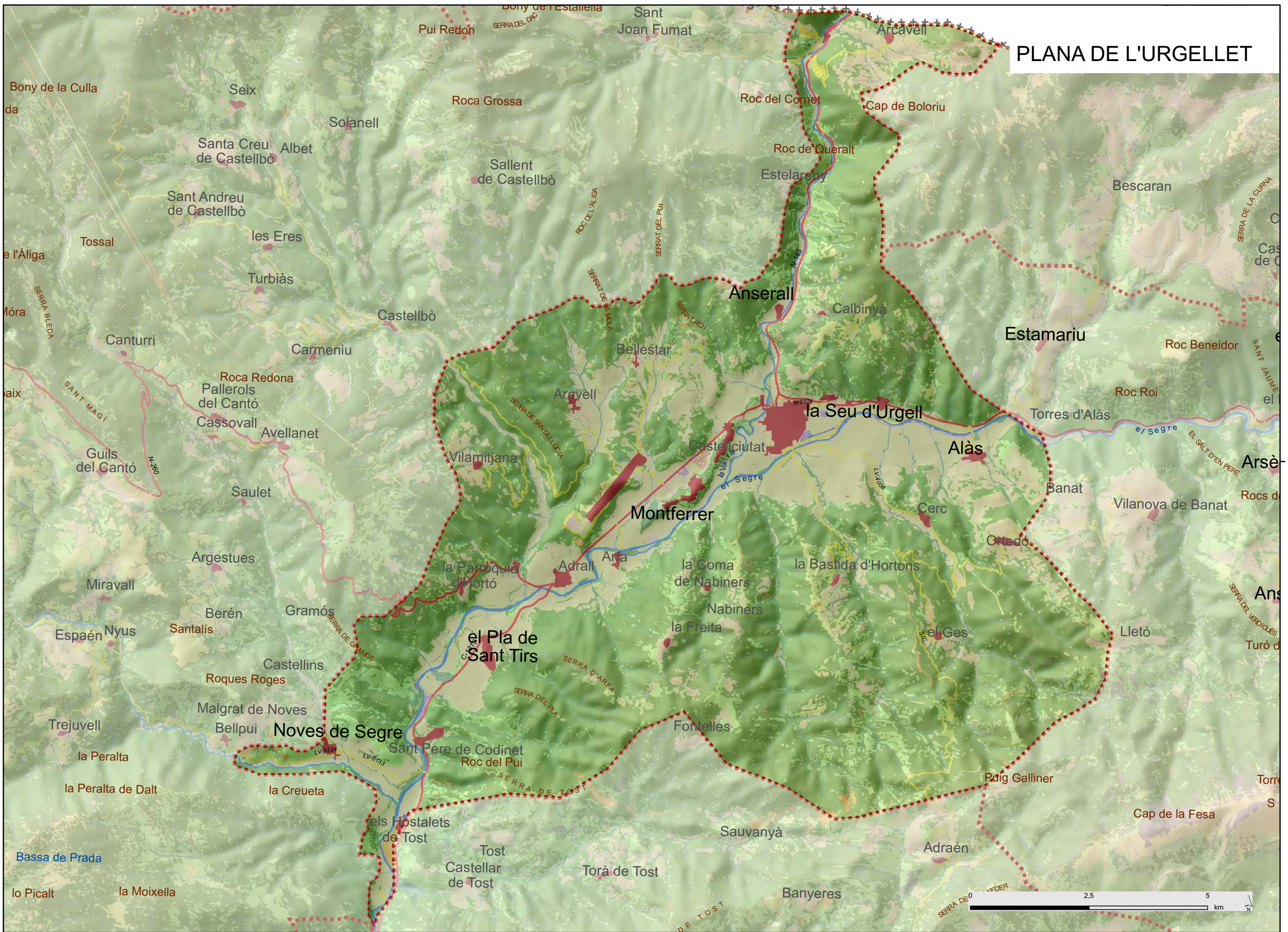


Figura 9.4: La multiplicitat d'usos i el contrast entre plana i muntanya és el tret distintiu del paisatge entre Castellciutat i Montferrer



Figura 9.5: Vista del sector oriental de la Plana de l'Urgellet, entre La Seu d'Urgell i Alàs, amb la serra del Cadí al fons

PLANA DE L'URGELLET



360000 370000 380000 4690000

Elements naturals que constitueixen el paisatge

L'aiguabarreig dels dos rius principals, el Segre i la Valira, es troba en una plana allargassada de 7 km de longitud en forma d'angle obert d'uns 140° i amb els extrems orientats a l'est i al sud oest respectivament. Es troba envoltada d'altres serres, clapejades de neu fins ben entrat l'estiu, que descendeixen fins a la ribera en allargats lloms entre torrents encaixats. Aquesta plana, estesa entre la serra del Cadí i la divisió fronterera dels Pirineus amb Andorra, constitueix una unitat física –per tectònica, hidrografia i bioclima– que, conjuntament amb els aspectes territorials, conformen una de les unitats de paisatge més ben definides del Pirineu. Dins d'aquesta «olla» muntanyenca, envoltada d'imponents serres tapissades d'extenses boscos, hi ha un aplec de valls.



Figura 9.6: Prats de dall i regadius a la vora del Segre al seu pas per Montferrer, en clar contrast amb el continu forestal de bosc mixt que tapissa els suaus turons i serrats dels voltants

La fossa tectònica que provoca la falla del Segre en aquest punt, permet un eixamplament de la vall que és la principal característica de la supraestructura del paisatge d'aquesta unitat. Al sud-est els mantells de corriments i encavalcaments donen lloc a les unitats sedimentàries típiques del Prepirineu, mentre que al nord els materials paleozoics més antics donen pas als relleus cristal·lins del Pirineu axial. És per tant una zona de cruïlla no només des del punt de vista humà. Aquesta especial configuració del relleu ha permès unes condicions climàtiques pròpies, més benignes que les àrees veïnes, per l'establiment de la flora i, en especial, de l'agricultura. Les càlides solanes, lliures de les fredes inversions tèrmiques de l'hivern, han afavorit els ecosistemes submediterranis però també el conreu de la vinya. De fet, la vall del Segre, fins ben entrada a la Cerdanya, és una glopada de mediterraneïtat

dins dels climes freds pirinencs que han permès l'establiment de paisatges més característics de sectors meridionals.

Així, predominen els climes submediterranis de caràcter continental i relativament secs. Les precipitacions oscil·len entre els 600 mm i els 700 mm anuals, dels quals una quarta part cauen, aproximadament, durant l'estiu. Aquestes xifres mitjanes no són pas, doncs, extremadament baixes ni indiquen l'existència de períodes eixuts gaire acusats. Cal tenir ben present, però, que les precipitacions varien molt d'un any a l'altre i que, en realitat, els estius secs no són pas rars. En les temperatures els contrastos són forts, com correspon a climes continentals. A La Seu d'Urgell, a més altitud (690 m), l'hivern fred (mitjana entre 0°C i 5°C) dura 3 mesos, però no hi ha estiu calorós; les temperatures són subestivals (entre 15°C i 20°C) de juny a setembre.

Les eixutes estivals són freqüents a les solanes i s'expressen en uns paisatges d'abundants plantes aromàtiques però sovint assedegats per la sequera. En canvi les glaçades d'inversió, al fons de vall, són freqüents a l'hivern amb emblanquinades que aguanten fins al migdia. Per contra, la neu hi és esporàdica i només es manté llargues temporades en els cims, especialment els d'orientació nord del Cadí, ja fora de la unitat.



Figura 9.7: Les obagues dels contraforts occidentals del Cadí es troben tapissades d'extenses pinedes, com aquestes del sector del coll de Creus, al límit amb la unitat de la Vansa

Amb petits reforços com el riu de Cerc, el Segre es presenta a la Seu amb un cabal mitjà de 12,51 m³/s que, per una conca de recepció de 1.233 km², representa una taxa d'escolament de 10,15 l/s/ km², més aviat pobra per a un riu pirinenc. Quant al règim, presenta un màxim acusat de maig-juny (per la fosa de les neus) i un de secundari al novembre (per les pluges), un mínim al gener-febrer (per la retenció

nival) i un altre d'agost a octubre, secundari. És el règim típic nivoplúvial pirinenc però amb fortes restriccions nivals molts hiverns, que donen lloc a crescudes primaverals curtes i llargs períodes d'eixuta estival que es manifesten en el paisatge amb un riu, on són més visibles els còdols que l'aigua.

Bona culpa d'aquesta migradesa d'aigües són les múltiples captacions que es prenen al riu, i en especial les que es destinen al rec agrícola. És digne d'esment la gran extensió de prats de dall (*Arrhenatherion*) als entorns de la Seu i a tota la Ribera d'Urgellet construïts des d'antic sobre els boscos de ribera i les rouredes que ocupaven aquests espais. Aquests prats són la base principal de la indústria lletera de la comarca. Ben constituïts a les terres septentrionals, principalment en el domini del *Buxo-Quercetum pubescens*, perden vigor en anar cap al sud, on el clima els és cada vegada més poc favorable i on, per més que hom els regui, no arriben a assolir una productivitat satisfactòria.



Figura 9.8: La major part de la plana al·luvial del Segre és ocupada per prats de dall i per vegetació de ribera.

Les característiques climàtiques juntament a una activitat antròpica molt antiga que ha transformat el territori des del fons de la vall fins als cims del Cadí, han afavorit el predomini en la major part de la unitat de la vegetació submediterrània de caràcter sec. Els extensos boscos del sector meridional, a les falces de la serra del Cadí, són reforestacions o colonitzacions recents de coníferes en un espai que durant molts segles ha estat completament nu d'arbres.

A les solanes el bosc mediterrani d'alzina carrasca (*Quercetum rotundifoliae*) ocupa una part important del terreny, alternant-se amb el bosc submediterrani de roure valencià i de pinassa (*Violo-Quercetum*

fagineae). Les condicions locals, com l'orientació dels vessants i les inversions tèrmiques al fons de vall, decideixen el caràcter mediterrani o submediterrani de la vegetació. En aquest sentit, aprofitant els ambients favorables com les solanes arrecerades, els alzinars i altres comunitats vegetals mediterrànies ascendeixen fins als voltants de La Seu d'Urgell i encara més amunt, però es tracta sobretot d'illots o de bandes limitades a indrets de sòls pobres i adequats climàticament. En condicions menys antropitzades el bosc predominant sembla que seria la roureda de roure valencià (*Violo-Quercetum fagineae*), però això fa de mal dir donada la llarga i intensa interacció entre humans i vegetació.



Figura 9.9: Els serrats baixos que envolten la plana es caracteritzen per una coberta vegetal i una tipologia de conreus d'influència clarament mediterrània, com en aquest indret proper a Vilamitjana

Després de segles i segles d'intervenció humana en el paisatge vegetal, ocupen un espai important en àmplies zones de la unitat els pasturatges secs de jonça i fenàs de marge (*Aphyllanthion*) i, més rarament, les brolles de romaní (*Rosmarino-Ericion*), que no resisteixen gaire el fred. La brolla d'estepa de muntanya (*Cistus laurifolius*), alta (d'un metre i mig) i molt pobra, constituïda gairebé només per l'espècie principal, apareix damunt del substrat silícic pels voltants de La Seu d'Urgell i impregna de color el paisatge en època de floració.

Els paisatges submediterranis comprenen un nivell altitudinal inferior on domina la pinassa (*Pinus nigra ssp. salzmannii*), que és sovint acompanyada per roures (*Quercus faginea*, *Quercus humilis*). A un nivell superior el taxó principal és el pi roig (*Pinus sylvestris*), tot i que acompanyat per roures martinencs; de fet, aquesta zona més alta correspondria al domini climàtic del *Buxo-Quercetum pubescentis* segons els botànics, però aquests van estar intensament explotats en

el passat i sembla que es refan amb dificultats. Entre els 1.300 m i els 1.600-1.700 m les muntanyes de l'Alt Urgell són cobertes de grans boscos de pi roig (*Pinus sylvestris*). Com que el clima, massa sec i continental, és desfavorable al faig i en aquestes altituds és també massa fred per als roures submediterranis, no sembla que el pi roig tingui gaires competidors reals. La composició florística s'aproxima, en molts casos, al bosc de roure martinenc (són el *Buxo-Quercetum hylocomio-pinetosum*), però en terrenys poc inclinats i damunt de sòls ben construïts es poden trobar també boscos de pi roig que s'aproximen, per llur composició, a les pinedes boreals de l'Europa central (*Hylocomio-Pinetum catalaunicae*).

De fet, l'aspecte del paisatge vegetal al marge esquerre del riu Segre, al seu pas per la unitat, és d'una gran homogeneïtat monoespecífica i poca varietat cromàtica en el transcurs de les estacions; en canvi, té un gran valor social, donada la bona accessibilitat i les condicions naturals, principalment per a la recol·lecció de bolets.

Els pasturatges que ocupen les clarianes del bosc submediterrani solen tenir encara caràcter plenament mediterrani (principalment són joncedes de l'*Aphyllanthion*); només els indrets més frescals s'enriqueixen amb espècies de l'Europa mitjana (transició cap als *Festuco-Brometea*).

Evolució històrica del paisatge

L'antropització de la plana de l'Urgellet i dels seus entorns és molt antiga i aquesta realitat ha quedat reflectida en el paisatge. Tanmateix, hi ha hagut períodes històrics que han transformat el territori i el paisatge amb més intensitat que d'altres.

Sense menyspreu de la capacitat de transformació del medi per part dels pobladors del període preromà, fou a partir de la romanització quan els assentaments de població i els eixos de comunicació a través d'aquestes valls pirinenques van formar un substrat sobre el que després es van instal·lar els importants canvis en el paisatge durant l'època medieval. L'hàbitat més antic de la plana de l'Urgellet es troba al turó de Castellciutat, on hi ha vestigis d'un *oppidum* protohistòric. De tota manera, els vestigis més antics són a l'estatge muntà que encercla la plana de l'Urgellet; com la cova de les Encantades de Toloriu, amb material eneolític i tot el formidable conjunt de megàlits que hi ha a moltes de les valls veïnes.

Hi ha indicis poc estudiats sobre una possible cadastració romana de la plana. Existeixen, però, prou indicis arqueològics com per assegurar que aquesta presència es va intensificar a partir del segle III, amb la definició d'*Urgellum* com una entitat urbana que, sobretot a partir de la

seva conversió en seu episcopal a partir del segle V, va experimentar un creixement que va seguir un camí paral·lel al de la decadència de les *civitates* d'Isona i de Llivia. Darrerament –a partir de l'estudi del jaciment del Goleró– s'està posant de manifest que els romans van aprofitar intensament els recursos miners de la serra del Cadí, que ja eren coneguts des de més antic.

La presència musulmana a la zona, poc estudiada, probablement va alterar poc el paisatge agrari modelat per les pràctiques culturals romanes en ser una ocupació breu i demogràficament poc significativa. A partir de la constitució del comtat franc d'Urgell, a les acaballes del segle VIII, es va reprendre i intensificar l'ocupació de l'estructura agrària anterior, articulada en un parcel·lari ben definit i travat per un sistema viari de tradició antiga. El doble model urbà –Castellciutat, capital comtal des del segle IX fins a la fi del segle XI, i la Seu, cap de diòcesi–, es va erigir en el motor d'importants canvis arquitectònics en els paisatges urbans, però especialment en l'*ager* que ha arribat fins als nostres dies en forma d'un immens parcel·lari de camps enfilats en els vessants, amb sistemes de drenatge i de rec que van modelar la plana al·luvial.



Figura 9.10: La Torre de Solsona, a Castellciutat, és un vestigi de la importància que va tenir aquest emplaçament en temps passats, dominant altivament la Plana i la Ribera d'Urgellet

La importància de la ciutat d'Urgell com a transformadora dels paisatges pirinencs medievals es va fonamentar en el poder del bisbe i el dels canonges de Santa Maria, que tenien propietats, drets i dominis que arribaven més enllà de l'estreta vall de l'Urgellet. A partir del segle XI, els vescomtes de Castellbò van recollir i augmentar el llegat territorial dels comtes d'Urgell i van fer de contrapès polític i econòmic als territoris controlats pels eclesiàstics.

La Seu va concentrar bona part dels fluxos monetaris i d'intercanvi des de les terres de conquesta fins a les valls més profundes i això quedà reflectit en la important obra religiosa i civil del nucli urbà, però també dels entorns, on castells, ponts i camins que encara avui són un testimoni destacat en el paisatge.

D'altra banda, el control dels poders feudals sobre la renda agrària va fer que cada cop es fessin artigues a més terres i s'eixampessin les pastures per donar cabuda a la creixent cabanya transhumant. L'expansió de les feixes a les solanes per al conreu de la vinya tingué lloc en aquesta època, així com l'acceleració en el rebaix del límit altitudinal del bosc que s'havia iniciat en època neolítica.

La plana de l'Urgellet no ha estat mai un territori tancat. El Segre s'obre pas entre les muntanyes com també s'hi han obert pas exèrcits, traguers, pastors i idees amb el reflex sobre el territori. La presència de la frontera va ser un factor important des del punt de vista demogràfic, facilitant el refugi dels albigesos perseguits al segle XIII o afavorint la pressió dels hugonots al segle XVI.



Figura 9.11: En aquesta fotografia antiga s'aprecia molt millor que ara la dominància de les infraestructures defensives de Castellciutat, des dels camps propers a La Seu d'Urgell. Font: Servei d'Audiovisuals de la Fundació Pública Institut d'Estudis Ilerdencs de la Diputació de Lleida

Al llarg del temps es van produir dinàmiques en contínua interacció entre els assentaments de població i la vegetació natural per tal d'obrir el territori, obtenir el màxim partit dels recursos, gestionar-lo amb cura perquè es pogués aprofitar durant generacions o bé destruir-lo sense tenir en compte les conseqüències. En qualsevol cas, aquest procés va estar condicionat per dues variables: la pressió demogràfica i la tecnologia. Sense poder disposar d'estudis fonamentats sobre l'evolució de la població, només es pot dibuixar una corba descendent durant la baixa edat mitjana –la pesta va delmar les zones més poblades– per anar augmentant a partir del segle XVI, fins arribar als

màxims històrics de mitjan segle XIX, just a la vigília del període de les migracions cap a les zones que requerien mà d'obra industrial.



Figura 9.12: Fotografia antiga que mostra el pas d'un ramat d'ovelles per davant de la porta de la catedral de La Seu d'Urgell. Font: Servei d'Audiovisuals de la Fundació Pública Institut d'Estudis Ilerdencs de la Diputació de Lleida

Des d'antic el bosc va ser explotat per la producció de fusta com a combustible, carbó i per a la construcció; aquesta silvicultura va provocar que molts boscos de la zona desapareguessin per complet, deixant un paisatge a la vista totalment nu d'estrat arbori. L'any 1788, Zamora, quan va visitar La Seu d'Urgell, va fer-se ressò de la pèrdua de boscos i la incisió de l'erosió a les vessants en referir-se a la vall de Castellbò:

«Todos los montes de este valle están ya sin árboles. Esta falta de montes no sólo ha traído la disminución del ganado cabrío, sino que,

quitando este apoyo a la poca tierra que tiene estas elevadísimas montañas, y aún removida esta para sembrar trigo, a la primera agua baja toda a las rieras y ríos, levantando las madres y causando los estragos que son notorios».

Aquestes clapes de terreny s'alternaven amb prats naturals per al bestiar, en la seva majoria oví. Però a les proximitats del Segre i de la Valira és on els prats artificials van assolir una major extensió, juntament amb els camps de cereals, sobretot farratges i blat, i també d'arbres fruiters, on destacaven els conreus de vinya, oliveres i ametllers. Tonnellé (1858) es referí a aquests cultius amb les següents paraules:

«El Segre corre per una campanya encisadora, entremig de camps verdejant i de pendents coberts de vinyes, d'oliveres i d'arbres fruiters».

Zamora (1788), d'altra banda, també va fixar-se en alguns cultius característics anant cap a Castellbò:

«Siguiendo el camino por la loma de los montes, se deja, a la derecha, Ballestá y Arabel; y a la izquierda, Vilamijana. En estas cercanías se ven algunos castaños y olivos».

A la ciutat de la Seu no hi va haver cap activitat industrial rellevant fins al segle XX, ja que les ocupacions més habituals han estat l'agricultura i sobretot el comerç. L'activitat comercial era la principal base de l'economia ja des de temps antics gràcies a la centralitat de la Seu en els eixos viaris pirinencs. Zamora (1788) ja ho deixà veure dient que «No hay industria alguna, ni señales ni movimiento de haberla (...)».

Malgrat tot, sí que es va desenvolupar a la Seu una petita indústria dedicada al tèxtil del lli, el cànem i la llana produïda a la zona, però també al tractament del ferro per a la manufactura d'estrís i ferramentes.

Pel que fa a La Seu d'Urgell, fou Tonnellé qui va fer una descripció més acurada de l'aspecte que tenia aquesta ciutat a mitjan segle XIX:

«Albirem la Seu d'Urgell en una vall ampla molt bellament asseguda en les praderies. (...) La ciutat està envoltada de murs mig caiguts.

Les cases són altes i estretes, amb balcons i teulades molt sortints. Trobo carrerons on teles esteses de cada costat s'ajunten i formen una mena de volta irregular per sobre del carrer. El murs són blancs i hi ha poques obertures; sota les cases, veig grans galeries de porxos profunds i foscos. Aquí, en l'obscuritat, sense aparença, s'amaguen les botigues o les parades, que semblen voler defugir les mirades més que no pas atreure-les».

Les dinàmiques en el paisatge més recents es van desencadenar després d'un seguit de fets de gran importància que es van produir al tombant del segle XX. El despoblament constant de la muntanya

pirinenca a partir de la segona meitat del XIX va donar lloc a un creixement demogràfic de la capital, que es va convertir en el lloc on hi havia més oportunitats o, simplement, el primer pas abans d'anar a la terra baixa. Els camps en terrasses dels pobles circumdants es van començar a abandonar i aquest procés va rebre un impuls definitiu amb l'arribada de la plaga de la fil·loxera i la desaparició de les vinyes que envoltaven la Seu. A partir d'aquest abandonament dels espais agrícoles marginals va aparèixer una reforestació espontània en alguns casos i replantacions en d'altres, seguint les noves polítiques forestals emmirallades en l'oficina de forests francesa. La ramaderia ovina va patir una recessió en perdre, per culpa de les replantacions, moltes zones tradicionals de pastura.



Figura 9.13: Els canvis en l'ús productiu del territori van donar lloc a l'abandonament d'aquells poblets més allunyats de les modernes infraestructures de comunicació i amb sòls menys aptes per l'activitat agrícola, com aquest de Morters, situat a la Solana d'Anserall

D'altra banda, la producció ramadera també va experimentar un gir fonamental. La introducció de noves races de vaques lleteres centreeuropees –gràcies a la iniciativa particular de Josep de Zulueta– va provocar un canvi radical en les explotacions i en la gestió de l'espai agrari, encaminades a la producció de llet a partir dels anys vint del segle passat. Per incrementar els rendiments els camps de cereal es van transformar en prats de dall irrigats per obtenir fenc. El resultat d'aquest procés és aquest paisatge tan característic de la unitat a l'entorn del riu i de les zones més planeres i que des dels anys noranta està experimentant una nova transformació per la pressió urbanística i la intensificació de les explotacions bovines.

És important ressaltar el creixement urbanístic de La Seu d'Urgell que ha transformat el paisatge de la zona en les darreres dècades.

Paisatge actual

La plana de la Seu, per les característiques que la configuren, presenta una distribució de cobertes força contrastada amb la resta d'unitats de l'Alt Pirineu i Aran. Es correspon a una zona plana on s'ha localitzat una de les concentracions urbanes i de serveis més grans i importants de tot l'àmbit d'estudi: La Seu d'Urgell.

Tanmateix la coberta vegetal continua sent dominant en el paisatge que integra aquesta àmplia plana. De fet, el 78,5% de la zona es troba ocupada per zones de bosc o bosquines i prats. Aquesta última formació representa el 25% de la superfície, mentre que els boscos d'aciculifolis suposen el percentatge més rellevant amb un 36,1%; en segon terme també s'han desenvolupat extensions considerables de forest de caducifolis (9,5%) i d'esclerofil·les (7,8%), però molt més reduïdes. La distribució espacial d'aquests boscos s'ha donat de manera que a les obagues s'hi localitzen els caducifolis i a les solanes les esclerofil·les, mentre que les coníferes es troben força repartides per tot l'àmbit.



Figura 9.14: Els prats de dall de regadiu ocupen totes les zones planes a la vora del Segre, aprofitant al màxim els terrenys més meridionals de la unitat abans d'endinsar-se al congost de Trespunts. A la fotografia, els prats que hi ha entre els Hostalets de Tost i la Reula

L'agricultura és important i aprofita les zones de sòls fèrtils i planes regades per les aigües del riu Segre. Els tipus de cultius que representen una major extensió a la unitat són els farratges, uns cultius herbacis de regadiu que suposen el 13,4% de l'àrea de la unitat. A aquesta superfície de regadiu cal afegir-hi el 0,2% de terres emprades per al cultiu d'arbres fruiters. Els cultius de secà tenen també certa rellevància a l'àrea, ocupant els herbacis el 4,6%.

Les zones amb escassa vegetació, dominades per roca, suposen un minso percentatge de l'àrea, tan sols un 0,8% en comparació amb altres unitats de relleus més feréstecs. La superfície d'aigua continental ocupa una àrea semblant, es tracta del curs fluvial del Segre.



Figura 9.15: La Seu d'Urgell, vista des del Pla de les Forques, ofereix una clara visió dels diferents períodes i estils constructius que li donen aquesta imatge actual tan heterogènia i eclèctica

La Seu d'Urgell ha sofert un gran creixement orientat al sector terciari i al turisme. La proximitat d'Andorra l'ha convertida en un lloc de pas on proveir-se de serveis per molts dels qui la visiten, però també com a primera residència de molts treballadors del Principat i pels propis andorrans, fet que, en gran part, ha contribuït a frenar el seu desenvolupament turístic per no configurar un pol d'atracció que pugui competir amb l'estat pirinenc. Val a dir però, que sí s'ha potenciat una indústria, dedicada bàsicament al sector agroalimentari, enfortint també la indústria tradicional d'extracció de fusta per a la construcció, moble i cel·lulosa; i ha continuat potenciant el seu comerç. Es pot dir que, en els darrers anys, la indústria punyent de la zona ha estat la construcció, que ha propiciat l'important creixement urbà de la Seu, amb l'arribada de població d'arreu. El que ha suposat una especial repercussió en el paisatge és l'arribada de població dels municipis petits de muntanya propers que s'han anat despoblant per la inexistència de determinats serveis que, per contra, una ciutat com La Seu sí que pot oferir.

Quant als usos urbans, La Seu d'Urgell i els pobles propers es desenvolupen sobre l'1% de la superfície de la unitat, una dada que fa referència a tan sols els nuclis urbans, i cal afegir-hi l'àrea d'urbanitzacions fora dels cascs urbans, que suposa el 0,3%. La trama urbana de la Seu irromp amb força quan s'albira el paisatge de la Plana d'Urgellet. És una ciutat força compacta, producte d'un important

creixement en les darreres dècades que ha diluït al seu interior l'important centre històric. Tot i mantenir una línia arquitectònica, especialment en les cobertes, els habitatges i construccions de l'eixample i dels nous barris són un tant eclèctics i de baixa qualitat arquitectònica, únicament algunes actuacions de reforma interior associades a la fase preolímpica de 1992 han incorporat valor afegit a la trama urbana.

Respecte a l'estructura de la trama urbana de la resta de nuclis urbans, l'estat d'integració en el paisatge depèn molt del seu dinamisme econòmic i de determinades actuacions urbanístiques. En aquesta unitat predomina la coberta de llosa o pissarra, però com que és territori de frontera litològica també es pot observar la presència de la teula àrab roja. Les principals matèries primeres en la construcció de les parets mestres han estat els materials esquistosos, que donen el característic color fosc dels pobles, però també són freqüents els còdols en els pobles del plana. Tot plegat està experimentat un seguit de grans transformacions a causa de les modernes construccions associades als sectors primari, industrial i residencial.



Figura 9.16: El poble d'Arcavell, d'una imatge típicament pirinenca, es troba a l'extrem nord de la unitat a tocar de la frontera amb Andorra

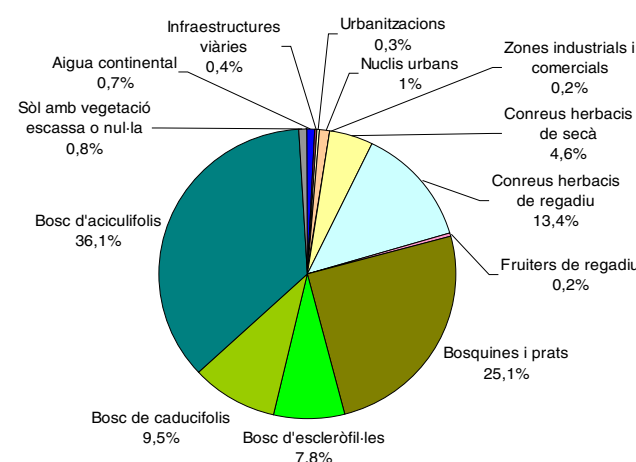
Als voltants dels principals eixos de comunicació, en especial el tram de la carretera N-260 entre Adrall i el trencall d'Alàs, hi ha polígons d'edificacions gens integrats en el paisatge que creen un gran impacte i, a la vegada, actuen de barrera visual.

D'altra banda, el creixement de la Seu durant els últims anys no només s'ha donat en forma d'augment del nombre d'habitatges, sinó també amb l'expansió de les àrees ocupades per infraestructures vials o per

polígons industrials, de serveis i comercials. Les primeres suposen el 0,4% de la superfície i els segons la meitat d'aquesta xifra, el 0,2% de la unitat.

El sector primari ha experimentat una reconversió a partir dels primers anys del segle XX per poder competir en el mercat, una transformació que també ha afectat el paisatge, ja que els ramats d'ovelles han deixat de pasturar els camps i s'han substituït per bestiar oví destinat a la producció de llet i carn, i de cavalls també per a la producció de carn. La repercussió en el paisatge té una doble vessant: la reducció de la cabanya extensiva afavoreix l'emboscament dels espais oberts i de les antigues terres de cultiu, i la producció intensiva de llet ha creat nous artefactes a l'entorn dels pobles en forma de modernes granges que no han vigilat l'encaix amb el paisatge. Naus immenses, ensitjat del fenc, amuntegament de fems... són clars exemples que l'adaptació de la ramaderia als nous temps no sempre ha estat curosa amb l'entorn.

Aquests canvis han propiciat modificacions en el paisatge que han alterat la coberta forestal, que ha tendit a recuperar-se per la disminució de la pressió dels ramats i l'abandonament d'alguns camps i prats. D'altra banda, els cultius tradicionals de cereals, vinyes i prats de secà s'han substituït per altres directament relacionats amb la cabanya ramadera molt més rendibles en el mercat actual.



Grans usos i cobertes del sòl.

Font: Elaboració pròpia a partir de la cartografia d'usos i cobertes del sòl (ICC)

Expressió artística del paisatge

La Seu d'Urgell ha estat històricament l'autèntic centre de poder pirinenc i ha exercit i exerceix de ciutat dels Pirineus catalans. Aquest fet ha donat lloc a una concentració molt rica en patrimoni arquitectònic, que s'ha entroncat en el paisatge al llarg dels temps. Des de la catedral, el diàleg constant de la ciutat amb els rius, fins a les modernes actuacions

urbanístiques dels parcs del Segre i de la Valira, s'ha trobat una manera de construir paisatge urbà que també té en compte l'entorn que l'envolta.

La ciutat i el seu entorn han estat font d'inspiració per molts artistes i escriptors, molts dels quals nascuts a la mateixa Seu. El magnífic llegat medieval fou representat per pintors neoclàssics, les vistes panoràmiques que es poden copsar des dels miradors elevats de la plana s'han erigit en les plataformes dels paisatgistes que cercaven el conjunt ciutat-Cadí o el verger que envolta el perfil del campanar de la catedral envoltat de teulades fosques. Però els paisatges humans també han servit per inspirar la prolífica escriptura d'una unitat rica en intercanvis econòmics i socials en mercats, llegendes i històries, també enriquides per l'especificitat del veïnatge amb Andorra.

La producció literària ha estat bastant prolífica. Molts autors, d'altres indrets o bé urgellencs, han escrit sobre la zona o s'han inspirat en el seu paisatge. Un dels més importants és Josep Albanell, nascut el 1945, que utilitzà la bellesa del paisatge de l'Alt Urgell en moltes de les seves obres, d'entre les que cal anomenar *El barcelonista* (1990), *Fantasies auxiliars administratives* (1993), *Els ulls de la nit* (1989) i *Animal de competició* (1983). Altres llibres íntimament relacionats amb el paisatge i amb la seva evolució històrica, són *Cercamón de Lluís Racionero* (1981) on s'hi entrellacen la recerca de les arrels històriques i la invenció novel·lada d'uns fets que es van esdevenir a l'edat mitjana; i *Comarques oblidades de Carles Gascón* (2010), on trobem la visió que tenia Josep Zulueta, fundador de la cooperativa Cadí de la Seu, de les comarques pirinenques de la Cerdanya i l'Alt Urgell a finals del segle XIX i a començament del segle XX. Un altre autor a ressenyar és Albert Villaró (1964), que ha investigat sobre molts aspectes històrics i socioculturals de la zona; d'entre les seves obres es pot trobar *Entre bosc i lo riu hi passava la vida*. El temps dels rais, *Hèrcules i la ciutat*. Un passeig per la història de la Seu i *La ciutat i el riu*. La Seu i el Segre, dels miracles als canals, entre d'altres. Joan Obiols, nascut el 1952, també dedicà una part important de la seva obra a la muntanya; en són bons exemples *Esvorancs*. *Fets i llegendes de la muntanya* (1987), *Marrades*. *Màgia i realitat a la muntanya* (1992) i *Nits de taverna*. *Escenes de la muntanya* (1995). Isidre Domenjó, nascut el 1959, a banda d'alguns articles en les revistes *La Seu*, *El Passeig* i *Pirineu Actual*, també escrigué *La Seu d'Urgell*. *Imatges i reflexions* (1993). Per acabar, Josep Espunyes, poeta nascut el 1942, ha repartit la seva creació poètica més interessant en diverses obres com *Notes mínimes d'un paisatge* (1988).

A banda de tots aquests autors es poden trobar referències a la unitat i a la vila de La Seu d'Urgell en escrits d'altres escriptors i viatgers de temps passats. Així, Francisco de Zamora, el 1788, ja hi va dedicar unes lletres, com també Pascual Madoz (1845), Tonnellé (1858), Ballantine (1894) i Antoni Ponz en la seva obra *Viaje de Espanya*, publicada el 1972.

La pintura paisatgística de muntanya ha estat considerada com a orientació secundària dins de la producció artística del romanticisme. Han estat pocs els pintors que s'han dedicat al Pirineu i a l'alta muntanya, però malgrat això, es poden assenyalar alguns noms d'artistes que han pintat paisatges de muntanya, com Pere Màrtir Arraut (1848), Lluís Rigalt (1814-1894), Pere Viver (1837-1917), Isidre Nonell (1872-1911), Ricard Canals (1876-1931) i Pere Borrell del Caso (1835-1910). Tots ells han estat els representants de la pintura romàntica catalana, copsant amb gran realisme paisatges on hi sovintegen els motius històrics.



Figura 9.17. La catedral de la Seu és un bon exemple d'aquests escenaris buscats per aquests pintors, que trobaven en la capital de l'Alt Urgell les imatges costumistes de finals del XIX en combinació amb els fons escènics del Cadí

Valors en el paisatge

Respecte als **valors naturals**, és innegable que l'obertura que proporciona la vall tectònica del Segre en aquest punt, conjuntament amb les importants aportacions al·luvials dels dos rius (Segre i Valira), han conformat aquest paisatge lluminós, suau i envoltat de muntanyes a la llunyania. La confluència dels rius és un tret característic d'aquesta unitat i, en especial, les formes de relleu que han modelat. Els turons de capçades aplanades entre el Segre i el riu de Castellbò són relleus característics que marquen el sector central de la unitat, tant com la plana al·luvial.

Altres valors de tipus ecològic se centren en els boscos mediterranis d'alzina carrasca que ocupen bona part dels vessants septentrionals, boscos regenerats sobre antigues vinyes i zones de pastura. Per contra, les obagues van estar replantades per pins o han estat ocupades de forma espontània per aquestes formacions aparentment denses que presenten un valor micològic important des del punt de vista social. També cal fer esment de les arbredes en galeria que es distribueixen al llarg dels rius Segre i Valira, especialment en el segon i a partir de la confluència amb el riu principal.

Aquesta no és una unitat rica en espais naturals protegits; l'elevada antropització i el dinamisme socioeconòmic de La Seu d'Urgell i la

frontera amb Andorra han exercit una pressió territorial massa elevada. Únicament l'extrem sud-est de la Plana d'Urgellet s'inclou dins el Parc Natural del Cadí-Moixeró, una zona on es troba la Casa d'en Coll, que és un important equipament per a la interpretació de l'espai protegit.

L'element de major atractiu de la Plana d'Urgellet el constitueix la seva pròpia capital, La Seu d'Urgell. El nucli històric és un patrimoni d'innegable valor en el paisatge urbà del Pirineu, però no és l'únic ja que la ciutat no seria la mateixa sense estar envoltada dels dos rius, dels verds paisatges agrícoles i, evidentment, del fons escènic del Cadí en les panoràmiques de llevant. Tot plegat representa una forta càrrega de **valors estètics**.



Figura 9.18: La Seu d'Urgell, la vegetació de ribera i els prats al voltant del Segre i de la Valira, els boscos de les serres i el murallam rocallós de la cara nord del Cadí són elements que es combinen per donar lloc a un dels paisatges d'estètica més variada de la unitat

L'estètica del paisatge de la Plana d'Urgellet està estretament associada als patrons del poblament i d'aprofitament agrícola del medi. Respecte als patrons agrícoles, en entorns concrets d'alguns fons de valls o replans de les valls, com ara Alàs i les Valls d'Aguilar, destaca, per la seva singularitat, una formació agrícola anomenada *bocage*. Es tracta d'un paisatge compost per petites parcel·les irregulars, aprofitant les minses zones planeres que les valls ofereixen, que tant poden ser terres de cultiu com prats de dall i que es troben separats entre ells per tanques vives, petits murs, talussos i arbres que sovint voregen els camins. D'altra banda, també aporta un important component estètic l'arboricultura dels fruiters, que en altres èpoques ha estat molt important i que actualment només roman en vores de prats de forma molt residual.

Les valls són un element definitori del paisatge de la Plana de l'Urgellet, tant degut a la geomorfologia accidentada com al simbolisme i el sentiment identitari i de pertinença que desperten en l'imaginari col·lectiu de la població. Les valls que s'inclouen en aquest patró poden ser valls obertes o valls tancades, l'orografia de les quals ha condicionat el poblament a organitzar-se en una successió lineal dels nuclis al llarg del riu, i a equilibrar la importància dels recursos agraris i ramaders. S'ha volgut remarcar també el caràcter de les valls, fent referència al grau d'antropització o de naturalitat que han sabut conservar. El caràcter rural fa referència a aquelles valls que tot i tenir assentaments urbans consolidats, aquests o bé conserven la imatge tradicional de conjunt i han patit pocs creixements urbanístics, o bé els nuclis urbans estan en procés d'abandonament. En són exemples la vall del riu de la Guàrdia, amb estructura tancada, o bé la vall de Castellbó d'estructura oberta. D'altra banda, el caràcter urbanitzat es defineix per aquelles valls que han sofert processos intensius de canvi en el seu paisatge, bàsicament caracteritzats pels creixements urbanístics dels nuclis i l'aparició d'infraestructures lineals que fragmenten els espais agrícoles o ocupen bona part dels fons de vall. Destaquen la vall de la Valira, tancada, i la vall de la plana d'Urgellet, oberta.

Entre les singularitats estètiques, a la Plana de l'Urgellet hi ha un gran nombre de pobles amb un elevat valor estètic. Es tracta d'assentaments urbans situats en zones amb pendent, a mig vessant de les valls més tancades, que han sabut conservar un caràcter vernacular i una imatge de conjunt singular caracteritzada per la seva estructura compacta, amb el campanar que destaca per sobre d'altres construccions, i prats de dall, conreus abancalats o feixes, segons les zones i recollint la tradició ramadera de l'àmbit d'estudi, que voregen el nucli urbà i el separen de les masses forestals. Dins d'aquesta categoria destaquen nuclis com Calbinyà i Arcavell. D'altra banda, hi ha altres assentaments que tot i estar situats en el fons de vall han sabut conservar una estructura compacta. La seva imatge de conjunt singular, amb el cas antic ben definit, es veu complementada per l'existència de zones de prats properes i la presència sovint d'un curs fluvial amb un bosc de ribera associat que reforça la seva linealitat. En són exemples Arfa, la Farga de Moles i els Hostalets de Tost. Altres nuclis, com ara Bellestar, Castellciutat o Montferrer, es diferencien per estar assentats a dalt de petits turons o cims que condicionen la seva fesomia, on normalment en destaca el campanar situat al capdamunt del turó. Són fàcilment visibles i sovint formen part de l'imaginari col·lectiu de la població. Destaca també el Pla de Sant Tirs, que conserva un perfil amb prou identitat i caràcter no desvirtuat pels creixements urbanístics de darrera hora.

Tot i no formar part dels elements més característics de la unitat, també cal ressaltar la importància del paisatge dels petits nuclis del sector meridional de la unitat com Ortedó, Cerc, el Ges i Vilanova de Banat, que són el contrapunt d'un paisatge agroforestal en fort contrast amb el paisatge agrari i urbà de la plana.

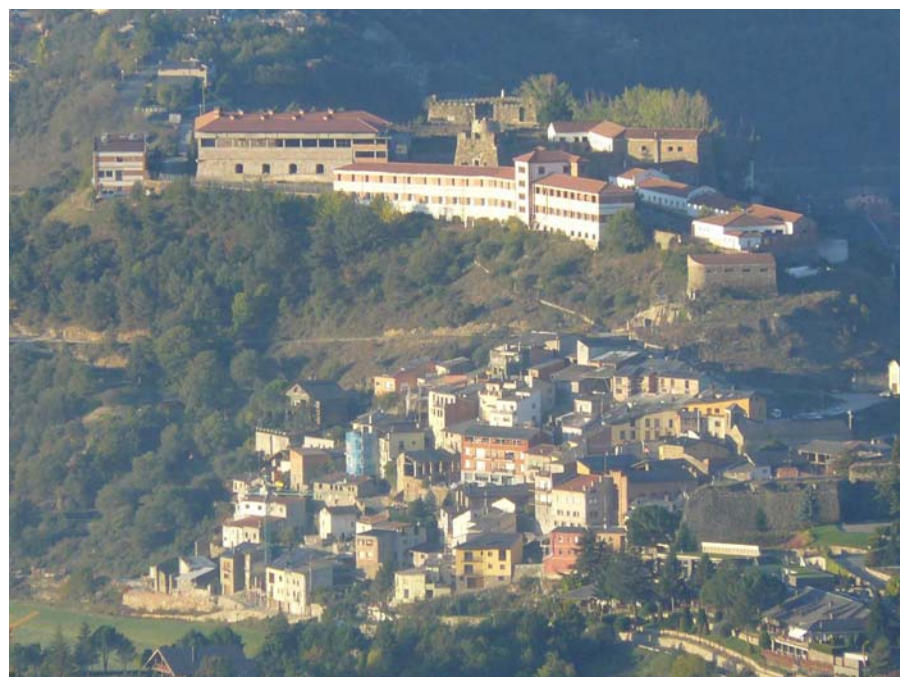


Figura 9.19: Molt a prop de La Seu d'Urgell, Castellciutat i la seva ciutadella ofereixen elements de notable interès històric

No es pot deixar de fer esment, com ja s'ha comentat abans, del gran valor estètic del casc antic de La Seu d'Urgell, amb el paisatge de la típica ciutat pirinenca de carrers estrets i voladissos de teulades que els protegeixen, porxos per fer el mercat en dies de pluja, concentració d'edificis eclesiàstics i, per damunt de tot, la magnífica catedral.

Els valors estètics sensorials se centren en les olors que desprèn l'activa ramaderia lletera. És distintiva l'olor de l'herba del prat tot just acabada de dallar, l'especial olor de l'herba ensitjada i la tradicional dels pallers amb el fenc sec en combinació amb la penetrant olor de les vaques quan hom s'acosta a les granges. Però cal no oblidar les aromes del procés de transformació de la llet, molt més circumscrites en l'àmbit de les indústries transformadores i, especialment, de les petites granges formatgeres.

Quant al color, la Plana d'Urgellet conté bona part de la paleta dels verds, especialment dels més intensos en època primaveral, que contrasten amb els més grisencs de les carrasques i pinasses o amb els de color rovell de les rouredes des de finals de tardor fins ben entrat l'hivern, si aquest no ha estat massa ventós. Tots aquests paisatges es perceben amb contrastos tèrmics molt marcats. L'amplitud tèrmica de la vall és considerable, especialment als equinoccis. Amb l'arribada de l'estiu el fred i les gebrades matinals deixen pas a ambients càlids a vegades caniculars. La sensació de reescalfament i la cerca de la fresca sota les ombres del passeig a la ciutat, o de les pollancredes i freixenedes vora el riu i les fonts, es tornen elements inseparables del paisatge.

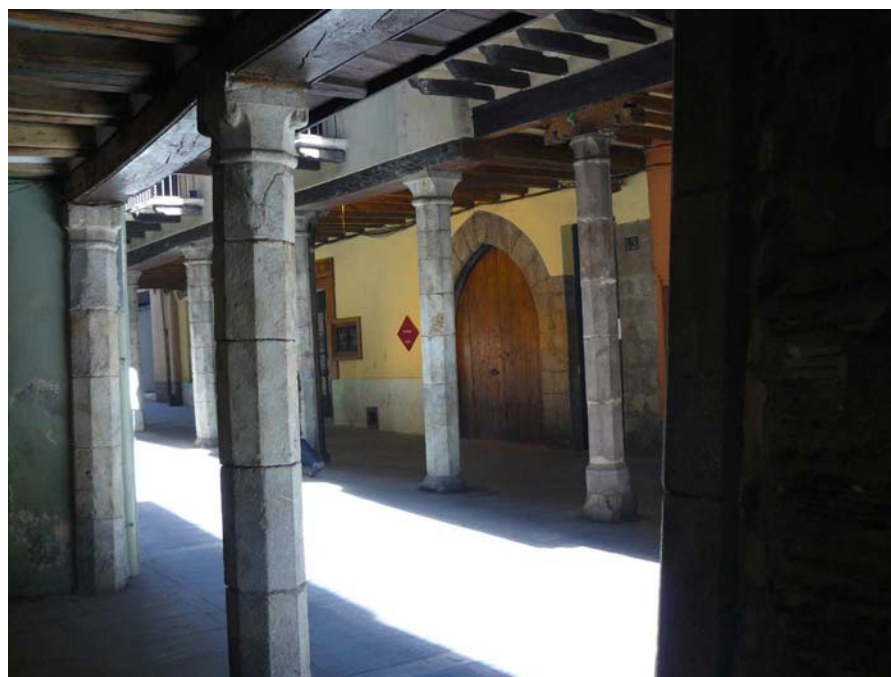


Figura 9.20: Detall de les porxades del carrer dels Canonges, al casc antic de La Seu d'Urgell, on hi ha l'antic hostel de Cal Roger, un dels edificis de més interès històric i arquitectònic del lloc

Com a **valors històrics** existeixen moltes petites i modestes esglésies romàniques i algunes restes de fortificacions i altres construccions de caràcter civil, car es tracta d'una plana d'importància estratègica que ha calgut protegir de possibles invasions. Però el llegat més destacat de la zona és el que es troba a La Seu d'Urgell, ciutat que alberga la catedral de Santa Maria de La Seu d'Urgell.

L'origen de La Seu d'Urgell té la seva explicació en el creixement d'un raval de Castellciutat, ciutat fortificada de la que encara resten alguns vestigis. El viatger Zamora relatava les seves impressions de Castellciutat i la panoràmica que des d'aquest turó s'observava d'aquesta manera:

«Subimos a la ciudadela, que está en una eminencia, sobre el pueblo de Castellciutat, fortificación hecha a principios de este siglo y casi ya arruinada [...].

En otra colina, un poco más baja que la ciudadela y más inmediata a la ciudad, está situado el castillo, quedando de este modo defendida la lengua de tierra que parte la llanura de la Seo; [...]. El castillo está enteramente arruinado [...].

En el día, y desde la ciudadela, se descubre muy bien el llano de Urgel, la situación de la ciudad y sus montañas inmediatas, el viaje que hacen los ríos Segre y Valira, que la dejan en medio, y se notan desde aquella altura las variaciones de madre que han tenido uno y otro, y especialmente el Segre, advirtiéndose desde aquella eminencia el peligro en que se halla la ciudad de ser inundada por estos ríos.» (Francisco de Zamora, 1788).



Figura 9.21: Molt a prop d'Anserall, a les Valls de Valira, hi ha les restes consolidades de l'antic monestir de Sant Serni de Tavèrnoles, un edifici de gran valor religiós, històric i arquitectònic

La construcció de la catedral de Santa Maria de la Seu es féu aproximadament l'any 800, en ser destruït el centre episcopal de Castellciutat. Aquesta catedral és un dels exemples més destacables del romànic a nivell mundial i es compon de planta basilical amb tres naus i un gran absis central. Ha sofert moltes transformacions i una de les últimes restauracions, datada de principis del segle XX, tenia com a objectiu tornar part de la seva imatge original al temple. Al sud de l'església hi ha adossat el claustre, amb tres galeries romàniques i una quarta del segle XVII. A la propera església de Sant Miquel s'hi accedeix des de la façana sud del claustre, a l'oest del qual hi ha l'edifici del deganat i l'església de la Pietat, que alberguen avui el Museu Diocesà.

En l'estructura urbana de la Seu encara hi ha vestigis del seu passat medieval i es poden trobar restes de la muralla i d'algun portal, com ara el del nord entre els carrers dels Canonges i el carrer Major.

Molts altres edificis remarcables es troben dispersos pels pobles propers, així, al municipi de les Valls de Valira i a prop d'Anserall hi ha el monestir de Sant Serni de Tavèrnoles, que s'aixeca al marge dret de la Valira i al qual se li atribueix un origen visigot, però no fou fins al segle XI que es consagrà el temple romànic. Es tracta d'una de les grans manifestacions del primer romànic al Pirineu. El monestir es troba parcialment arruïnat, però es conserva la capçalera de l'església com a element més interessant, essent de planta basilical amb tres naus. L'excel·lència de la construcció es troba en què la seva capçalera és força complexa, orientada a l'oest, fet gens comú i en el seu campanar, aixecat en el creuer.

A Cerc hi ha l'església de Sant Just i Sant Pastor, un temple petit de planta rectangular amb una nau coberta amb volta de canó, i a prop d'Alàs hi destaca el temple de Santa Maria de les Peces.

Cal assenyalar altres elements d'interès com el castell de Montferrer, en ruïnes, la cripta del santuari de la Mare de Déu de la Trobada, les restes del Castell de Nabiners, l'ermita de Sant Pere, prop de la Parròquia d'Hortó, o la Necròpoli d'Hortó, a dalt d'un turó proper a aquest poblet. La concentració d'elements del romànic a l'entorn de La Seu d'Urgell és molt important, i hi destaquen la proximitat dels monestirs de Santa Maria de la Seu i de Sant Serni de Tavèrnoles. Però no només en aquest aspecte són importants els paisatges històrics de la Plana d'Urgellet; l'abundància de construccions defensives o militars, avui molt malmeses, fins i tot d'època contemporània, la densitat de canals de rec, la confluència de carrerades i l'antic ús del Segre com a via de comunicació, són elements que han constituït un dels paisatges construïts més importants del Pirineu.

Pel que fa a **valors productius** del paisatge, el sector agroramader és un dels més dinàmics del Pirineu, amb la Cooperativa Cadí com a motor de l'activitat i un paisatge associat molt característic de prats i camps, granges i sitges. Per altra banda, la ciutat de la Seu és un pol d'activitat amb estreta relació amb la veïna Andorra, que fa que l'ús d'aquest territori i els sentiments paisatgístics vers a ell traspassin la frontera.

A més, a la Plana d'Urgellet destaquen els distintius d'origen i qualitat agroalimentària, els quals van associats a determinats paisatges característics. Concretament, es tracta de les Denominacions d'origen protegides (DOP) del formatge i de la mantega de l'Alt Urgell i la Cerdanya.

El mercat de la Seu, les seves festes patronals i els parcs i entorns de la ciutat són llocs de **valor social** no només pels ciutadans de la Seu sinó també pels andorrans. La important remodelació urbanística que va experimentar la ciutat arran de la nominació com a subseu olímpica abans del 1992 va provocar canvis en el paisatge urbà, especialment amb la creació del Parc del Segre, que han donat lloc a espais de gran identificació social on es desenvolupen activitats lúdiques integrades amb les àmplies panoràmiques vers el Segre, el Cadí i la façana oriental de la ciutat.

A banda dels paisatges urbans d'alt valor social, l'influx de visitants a les zones perifèriques de la plana també és important donat el pes demogràfic de la unitat. Els aplecs a Sant Antoni —referent visual de la unitat—, els boscos plens de boletaires, les rutes gastronòmiques i les àrees d'esbarjo escampades arreu de la ribera, són distintes formes de viure els paisatges quotidians per la societat urgellenca i els visitants d'arreu.



Figura 9.22: Les instal·lacions i els serveis que acompanyen l'activa duana de la Farga de Moles, a la frontera amb Andorra, són només un petit reflex de les implicacions territorials que representen el veïnatge amb el petit Principat dels Pirineus

Contràriament al que ocorre en moltes altres unitats de l'Alt Pirineu i Aran, el nombre de llegendes no és massa elevat tot i que els **valors simbòlics** del paisatge de La Seu d'Urgell sí que tenen una forta càrrega emocional. Malgrat tot, se'n poden trobar algunes de famoses i que mereixen l'atenció, com la llegenda anomenada *Monges i frares*, que té lloc al barranc de Pallerols, entre Cassovall i Saulet, i que diu que allí hi havia un antic monestir amb una comunitat mixta. Les rondalles sobre bruixes també són freqüents a la zona; de fet, les bruixes de l'Alt Urgell, inclòs l'Urgellet, solien realitzar el seus aquelarres a la Basseta de Sant Joan de l'Erm, on es reunien amb les seves companyes de la Ribalera i de la Coma de Burg.

La cultura i folklore local és ric en tradicions, festes i activitats artesanals variades. Un exemple de manteniment de la cultura de la zona és l'existència del museu de la farinera de Montferrer i el mercat medieval dels Canonges, que se celebra a La Seu d'Urgell al juny i on, a més de venda de productes artesanals i tradicionals, té lloc una representació d'oficis antics. La Fira de Sant Ermengol, celebrada també a la Seu però al mes d'octubre, serveix de punt de trobada de productes del Pirineu, música, manufactures i aliments, entre d'altres coses.

Principals rutes i punts d'observació i gaudi del paisatge

La Plana de l'Urgellet és una petita unitat que aglutina, a part de la capital de la comarca de l'Alt Urgell, La Seu d'Urgell, tots els petits nuclis situats en aquesta depressió on s'uneixen els rius Segre i Valira, i que es caracteritza pel reduït nombre de possibilitats de gaudir de grans panoràmiques, si s'exceptuen els turons que envolten la Seu. Aquí predominen les panoràmiques locals i la sempre present visió de la imponent cara nord de la serra del Cadí. Tanmateix, els entorns de la Seu tenen un gran valor social en el gaudi del paisatge, amb el Parc del Segre, el de la Valira, l'ermita de Sant Miquel i alguns altres llocs molt freqüentats quotidianament.

Els principals itineraris d'interès paisatgístic són:

Travessa del Port del Cantó i les valls de Castellbó: Aquestes dues rutes que travessen altres unitats de paisatge finalitzen en la Plana de l'Urgellet. La primera permet observar paisatges de grans amplituds, en la que va ser una de les rutes ramaderes més importants del Pirineu i finalitza en la gran plana agrícola del Pla de Sant Tirs, al sud de la Seu. La segona ho fa al nucli de Montferrer, porta d'entrada a la vall del riu de Castellbó i als seus paisatges de muntanya mitjana mediterrània plens de carrascars.

Les Valls de Valira: Pujant des de la Seu per la carretera N-145 cap a Andorra, el primer sector d'aquest itinerari permet creuar els paisatges de frontera que caracteritzen aquesta part de la veïna unitat de la Plana de l'Urgellet. Passat el nucli d'Anserall, no es poden deixar de visitar les restes del monestir de Sant Serni de Tavèrnoles, una de les primeres fundacions monàstiques del Pirineu i, sens dubte, la més influent de l'antic comtat d'Urgell. Seguint per la carretera, s'arriba a la Farga de Moles, on es trobava el castell dels Tres Ponts, una peça clau en el control dels camins fronterers des del segle XI fins al XIII.

Entre l'Urgellet i les valls de Tuixent i la Vansa: Des de la Seu també, la petita carretera que es dirigeix cap a Cerc i Tuixén, s'enfila pels vessants més occidentals del Cadí i permet el gaudi de grans panoràmiques de l'Urgellet i les muntanyes que l'envolten a través dels espectaculars miradors naturals de la Trava (entre el Ges i Adraén) i del turó de l'ermita de Sant Antoni, molt a prop del poble de Cerc. La pujada fins el mirador de la Trava (nº 91) recorre paisatges eminentment forestals entre masses de pinassa i pi roig, que un cop arribats al mirador permet veure amb tota la seva amplitud a banda d'una excepcional panoràmica del Pirineu entre la Tossa Plana de Lles i l'Aneto.

Altres itineraris d'interès paisatgístic:

Si es prefereix gaudir dels paisatges de la zona, un dels mitjans de locomoció més apropiats per aquesta unitat és la bicicleta. Es pot op-

tar per la simple i relaxada passejada a la vora del Segre o la descoberta de la multitud de petits racons que porten a paisatges més íntims, entre l'extensa xarxa de camins veïnals que duen a camps i pobles.

Sigui com sigui, tant si es viatja en automòbil, a peu o en bicicleta, són molt interessants les visites als dos museus etnogràfics de què gaudeix aquesta unitat i que tenen com a principal objectiu donar a conèixer les formes de vida, els costums i les feines tradicionals dels diversos indrets i èpoques històriques, que tant han contribuït a configurar el paisatge d'avui en dia. A Calbinyà, el Museu del Pagès permet donar a conèixer les formes de vida a una casa de pagès de muntanya. L'antiga farinera de la Trobada; a Montferrer, es mostra el procés de producció de la farina.

Punts d'observació i gaudi del paisatge

El mirador de la Trava (nº 91) és un dels més destacats de la unitat. Situat prop d'Adraén, permet una bona panoràmica de la unitat de la plana de l'Urgellet, amb La Seu d'Urgell i les zones agrícoles del Pla de Sant Tirs i Alàs, el Baridà i part de la cara nord del Cadí. Es poden resseguir les valls dels rius Valira i Bescaran fins la frontera andorrana, observant un paisatge que barreja l'ús històric agrícola i ramader amb el comerç i les infraestructures frontereres.

Hi ha nombrosos miradors d'abast local que, des dels turons que envolten la vila de La Seu d'Urgell, permetent tenir excel·lents panoràmiques de la ciutat i del seu entorn, sempre amb les muntanyes del Baridà al nord i l'imponent cara nord del Cadí a l'oest. Es tracta dels miradors de Castellciutat (nº 86), el Pla de les Forques (nº 87) i Sant Antoni de Cerc (nº 89). Una mica més al sud, el mirador de la Parròquia d'Hortó permet copsar la riquesa cromàtica de la zona agrícola del Pla de Sant Tirs, amb l'obertura de la vall de Castellbó al darrera i el congost prepirenenc de Trespunts en un segon pla en direcció sud.

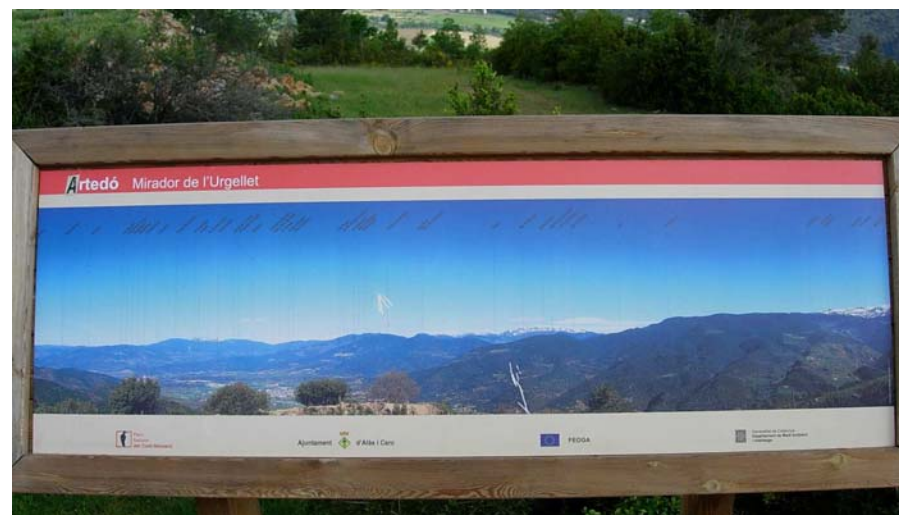


Figura 9.23: Ja sigui amb miradors habilitats, com aquest d'Ortedó, o sense habilitar, els cims i carenes que envolten La Seu d'Urgell de seguida permeten albirar grans panoràmiques de la Plana de l'Urgellet

Dinàmica actual del paisatge

La Plana de l'Urgellet es caracteritza pels seus trets urbans, molt determinats per la presència d'una de les capitals comarcals més notables del Pirineu, La Seu d'Urgell. Aquest municipi exerceix un pes molt important en la caracterització de la unitat i fa que es pugui dir també que es tracta d'un àmbit amb una notable presència del sector industrial, amb un gran pes del sector serveis i amb un parc d'habitatges molt destacat. Malgrat aquesta condició de capitalitat, el turisme no hi és excessivament important i cal ressaltar només la moderada presència d'equipaments de turisme residencial i hotelier. Es tracta d'una unitat de muntanya mitjana en la qual predominen les explotacions agràries de petites dimensions però de gran dinamisme i on, gràcies a la suau orografia, la mecanització al camp hi està enormement estesa. La ramaderia bovina també és la que predomina molt per sobre de les altres tipologies.

La prosperitat econòmica de la zona s'ha donat, en gran part, en base a la producció de llet i l'elaboració, transformació i venda dels seus derivats.



Figura 9.24: La proliferació de nous usos residencials, industrials, lúdics i esportius als voltants de La Seu d'Urgell, generen un paisatge variat però caòtic, que va substituint als petits conreus d'horta i de fruiters propers al nucli urbà

Com a mesura de modernització de l'agricultura i dels seus productes, el 1975 es creà la Central Hortofructícola de l'Urgellet, dedicada sobretot a la comercialització de la fruita, que es tancà el 1988, aquesta fallida ha suposat un important impacte en la fesonomia dels cultius al desaparèixer bona part dels fruiters de la unitat. Aquesta pèrdua de

varietats autòctones de pomeres i pereres no suposa només un empobriment de la diversitat genètica agrícola sinó també de l'estètica, la funcionalitat i la cultura del paisatge, especialment important quan la terra està repartida en petites explotacions, sovint de caràcter familiar.

La major part de la superfície agrària útil és ocupada per pastures permanents, tot i que també són destacables les extensions de terreny forestal, especialment a l'obaga. També ha esdevingut força important el conreu del blat de moro de regadiu, a més del farratge, sobretot des de la construcció del rec d'Aravell i Bellestar el 1975, que pren l'aigua de la Valira a la frontera amb Andorra. Pel que fa a la ramaderia, hi ha una preeminència de la cria de bestiar boví, seguit ja a molta distància pel porcí, l'aviram, els conills i l'equí.

L'activitat agrària intensiva genera riscos per l'elevada quantitat de residus que pot donar lloc a la contaminació per nitrats dels aqüífers i els rius. En general, la relació entre caps de bestiar i superfície de camps femats és la correcta a la zona, però hi ha excepcions en granges de grans dimensions com la dels Hostalets de Tost que trenquen aquest equilibri. Cal prestar atenció a aquest tema per evitar la pèrdua de recursos hídrics i l'eutrofització del pantà d'Oliana (que enverdeix l'aigua i té un fort impacte visual). En contrast amb aquesta activitat agrícola intensiva hi ha un seriós risc d'abandonament de l'activitat agrícola en els nuclis més petits i de fragilitat del sistema agrari productiu al dependre quasi en exclusiva d'una sola empresa transformadora. En aquesta mateixa línia, els impactes visuals derivats de la implantació de granges agrícoles de grans dimensions amb materials poc integrats amb el cromatisme de l'entorn també suposa un problema d'encaix en el paisatge circumdant.



Figura 9.25: Les noves activitats econòmiques relacionades amb el turisme del golf han portat a la creació de l'Aravell Golf Andorra, situat entre els pobles de Bellestar i Aravell, transformant completament el paisatge forestal i urbà de la zona i eliminant qualsevol vestigi d'activitat agroramadera

D'altra banda, la indústria arrelada a la Seu és sobretot l'alimentària, principalment el subsector lacti. Cal afegir-hi el polígon industrial La Seu Industrial, situat a l'extrem sud-oest del municipi, a la vila de Castellciutat, a tocar de la carretera N-260. Al terme veí de Montferrer hi ha un destacat polígon industrial, molt proper a La Seu d'Urgell, on hi ha un seguit de petites empreses, bàsicament tallers de mecànica i empreses de la construcció, però també d'altres, algunes de les quals de gran envergadura, del sector de la fusta (al terme hi ha una serradora molt important), d'extracció d'àrids, del ram de l'alimentació i de material i roba esportiva, que actualment suposa un dels impactes visuals més importants de la unitat en contrast amb les explotacions agrícoles veïnes.

L'eix principal de comunicacions ha estat sempre el marcat per la vall del Segre, fet que ha condicionat les rutes de comunicació des de les més remotes èpoques. Les carreteres més importants són la C-14 de Lleida a Adràll, que és una de les tres principals vies de penetració als



Figura 9.26: Pobles com el Pla de Sant Tirs, a la Ribera d'Urgellet, s'han vist afavorits per les directrius del Pla Territorial de l'Alt Pirineu i Aran pel que fa a creixements urbans donada la seva situació avantatjosa a la vora de l'Eix Pirinenc i l'Eix del Segre, fent que les noves construccions comencin a envoltar la posició alterosa del nucli urbà antic

Pirineus, la N-260 de Sort a Puigcerdà, la N-145 d'accés a Andorra des de la Seu (amb un increment de trànsit molt espectacular en els darrers anys) i tot un seguit de carreteres intercomarcals i pistes de muntanya. La ciutat de la Seu és un important pol d'atracció no només pel fet de ser cap de la comarca de l'Alt Urgell, sinó també perquè és a la porta d'entrada al Principat d'Andorra. Aquest fet ha incidit de forma determinant en el paisatge del fons de vall amb la constant renovació i l'increment de capacitat en les vies de comunicació principals. La repercussió en sorolls i contaminació és ben notòria, així com els fluxos i intercanvis que tenen especial rellevància en el paisatge: embussos, mobilitat obligada, deslocalització d'activitats andorranes i dinamisme del mercat immobiliari.

Tradicionalment, el turisme a la ciutat de la Seu, així com de Montferrer, de Ribera d'Urgellet i del conjunt de la unitat, ha tingut un cert desenvolupament gràcies sobretot a la seva situació, en un lloc de pas cap als comerços i les pistes d'esquí del país veí d'Andorra. Però va ser sobretot a partir de la dècada del 1990 quan el sector turístic va rebre un fort impuls arran del nomenament de la ciutat com a subseu dels Jocs Olímpics del 1992, motiu pel qual es van construir les instal·lacions del Parc del Segre, de gran impacte en el riu per a uns i valor paisatgístic per a d'altres, que encara atreu nombrosos practicants del piragüisme. També ha influït en aquest desenvolupament la instal·lació de l'estació d'esquí nòrdic de Sant Joan de l'Erm i la inauguració d'un camp de golf a Aravell (Aravell Golf Andorra) el 1988, que ha anat acompanyat de la construcció de nous habitatges. A l'antic aeroport de La Seu d'Urgell, situat en part dins del terme de Montferrer, s'hi instal·là un aeroclub que disposa d'escola de vol i que també fa alguns vols turístics de petita escala. El març de l'any 2000 la Generalitat de Catalunya va decidir situar l'Aeroport Internacional dels Pirineus en aquest emplaçament, que tot i tenir un baix impacte visual des de la plana, si el té des de les zones elevades, essent un element de transformació en el paisatge molt important.



Figura 9.27: El treball de la fusta continua tenint un paper destacat en alguns llocs de la Plana de l'Urgellet, on subsisteixen serradores de grans dimensions com la de Montferrer

El nucli de La Seu d'Urgell ha experimentat un creixement molt important, que ha multiplicat diverses vegades la superfície del casc antic. Aquesta expansió té una important rellevància en el paisatge, en especial quan s'observa la ciutat des de qualsevol dels seus privilegiats miradors. Tot i així, des de la llunyania encara domina l'imponent monestir de Santa Maria de la Seu i el traçat dels estrets i irregulars carrerons de cases baixes i porxos que contrasten fortament amb els nous barris

de creixement recent. Aquesta nova trama urbana es caracteritza per una regularitat de carrers i alts blocs de pisos, així com alguns barris de cases adossades de més baixa densitat a la zona més propera a la Valira. Les alineacions de cases que han sorgit entre la carretera N-260 i el Parc del Segre causen un dels majors impactes visuals de la ciutat pel que fa a les construccions d'habitatges que s'han fet durant els darrers anys a la perifèria. Tot i això, els espais periurbans de la unitat s'han convertit en uns terrenys on conviuen de manera prou harmònica usos agrícoles, socials, industrials i d'oci. D'aquesta manera, el territori que envolta els nuclis que s'assenten a la plana al·luvial es caracteritza per un interessant mosaic de prats de dall, camps de cereals i farratges i granges agrícoles, en un agradable mosaic de parcel·les separades per rengleres d'arbres riberencs. A la vora dels nuclis de població s'han mantingut importants àrees hortícoles, algunes de les quals ara s'estan veient amenaçades per futurs creixements urbans.

Els nuclis que han experimentat un major creixement urbà són els que es troben situats a la vora de la carretera N-260 (Eix Pirinenc), especialment Alàs, Castellciutat i Montferrer. A Montferrer, a més, ha sorgit una urbanització residencial, «El Balcó del Pirineu», que ocupa terrenys inestables i de gran pendent, on han proliferat cases unifamiliars aïllades i aparellades que causen un dels majors impactes visuals de la plana de l'Urgellet, juntament amb els polígons industrials i les plantes extractives de la zona, que comporten impactes acústics per als nuclis propers.



Figura 9.28: Els paisatges dels voltants dels pobles de Bellestar i d'Aravell cada cop més apareixen esquitxats de noves construccions residencials aïllades de molt baixa integració en un entorn molt canviant i dinàmic

La implantació de zones residencials aïllades i de baixa densitat a Bellestar i Anavell ha suposat un impacte en el paisatge, especialment en el cas del segon nucli, on la localització d'un camp de golf i la urbanització de l'àrea residencial adjunta ha alterat del tot el perfil tradicional del nucli antic i n'ha fet créixer la seva extensió de manera desproporcionada i inadequada pel que fa a tipologies constructives. En nuclis com Arfa, Adrall i el Pla de Sant Tirs s'han donat situacions similars, però sense arribar a alterar de manera greu la tipologia de nuclis agrupats i compactes ni afectant la percepció dels referents visuals més remarcables.



Figura 9.29: La urbanització el Balcó del Pirineu, a Montferrer, és l'exemple de l'urbanisme de baixa densitat que crea impactes en una zona ja molt transformada pels polígons industrials, essent també un risc pels seus habitants degut a possibles moviments d'uns terrenys inestables

D'altra banda, si hom s'allunya del fons de la plana, l'ambient forestal pren el protagonisme a l'ambient agrari, i sorgeixen boscos d'alzina, rouredes i pinedes de pinassa i pi roig, segons les orientacions de les petites valls que afluïxen a la vall principal del Segre i la Valira. En aquests indrets els petits nuclis de població que esquitxen el territori han sabut mantenir el seu caràcter, amb molt poques construccions que no segueixin el patró de les cases de pedra i teulada de teula al sud de la unitat i les cases de pedra esquistosa grisenca i teulada de llosa dels nuclis de les valls de Valira.

Finalment, el principal risc d'aquesta unitat ve determinat pel riu Segre i la Valira. Les crescudes periòdiques no estan regulades en capçalera degut a la inexistència de grans obres hidràuliques i aquest ha estat un dels motius de preocupació dels habitants de la unitat. El riu i el seu règim capriciosos han estat i són un dels elements de modelat del paisatge fluvial. A partir dels grans aiguats de 1982 es va realitzar un endegament important de la llera del riu Segre entre el pont d'Alàs i La Seu d'Urgell que va permetre reordenar tot el sector i restringir el perill, si més no

per a períodes de retorn seculars. De tota manera els cabals assolits el 1982 i els moviments de massa associats en el tram Baridà del riu Segre, fan que calgui ser cautelós de cara a l'ordenació d'activitats en les zones més properes als rius. D'altra banda la gestió del tram català de la Valira també hauria de tenir en compte els canvis territorials a Andorra per preveure millor les futures crescudes.

El risc d'incendi forestal és moderat en la major part de boscos de pinassa i de pi roig de la unitat i s'incrementa en els carrascars de les solanes. Tot i el reescalfament i dèficit hídric que es produeix en els boscos de l'Urgellet durant l'estiu, no hi ha hagut tradicionalment una gran proliferació d'incendis i, en tot cas, han estat de dimensions reduïdes.



Figura 9.30: Infraestructures viàries cada cop de més capacitat, aeroportuàries i elèctriques són elements que causen un cert impacte visual entre els pobles del Pla de Sant Tirs i Adrall

Possible evolució del paisatge de la Plana de l'Urgellet

Les zones muntanyoses s'han anat poblant, poc a poc, de boscos joves de pins o d'alzina. Si el creixement d'aquestes masses forestals segueix el ritme actual, l'aspecte visual de les muntanyes que circumden la plana continuarà força estable. Tanmateix, la gestió d'aquests boscos també hauria de ser una prioritat per a l'administració i per als propietaris. El risc d'incendi augmentarà en boscos molt estratificats i amb molta biomassa i la recol·lecció d'alguns bolets (molt apreciats en l'ús social del paisatge) també pot anar a la baixa a mesura que el bosc es faci més madur.

El sector més dinàmic de la unitat, sens dubte, serà el fons de vall, tal com ho ha estat fins ara. El dinamisme de la Seu, la millora de les comunicacions i les possibles noves infraestructures, juntament amb la futura evolució de la relació econòmica amb Andorra, seran els fets cabdals per entendre com canviarà el paisatge en les properes dècades.

La proposta del Pla Territorial de l'Alt Pirineu i Aran de cara a un escenari de futur a mitjà termini és la de donar una preponderància al dinamisme de La Seu d'Urgell, que hauria d'actuar, juntament amb Montferrer, com una única unitat urbana, amb una estratègia de concentració del major potencial de creixement, no tan sols a nivell de la unitat i a nivell comarcal, sinó també amb l'objectiu d'assolir i consolidar una posició dins la xarxa de ciutats mitjanes de Catalunya. De la mateixa manera, es proposa una estratègia de creixement pel polígon industrial de Montferrer, recolzada amb la creació d'una nova àrea logística a l'Urgellet.



Figura 9.31: El nucli d'Alàs, per la seva situació favorable quant a proximitat a La Seu d'Urgell i a les principals carreteres que travessen la unitat, és un dels que el Pla Territorial permet un major creixement urbà

A la mateixa plana de l'Urgellet s'hi troben un seguit de nuclis ben situats al voltant de la Seu que poden créixer moderadament aprofitant la situació territorial que tenen: Alàs i el Pla de Sant Tirs, situats a l'eix viari principal pirinenc (carretera N-260). Noves de Segre hauria d'aprofitar el fet d'estar situat a la plana, ben comunicat amb la C-14, per créixer i potenciar una funció de centre prestador de serveis als petits nuclis de les valls d'Aguilar. Per altra banda, es proposa una estratègia de reequilibri per als altres nuclis situats a la plana de l'Urgellet, com Adrall, Arfa, Bellestar, Aravell i Anserall; també per a la

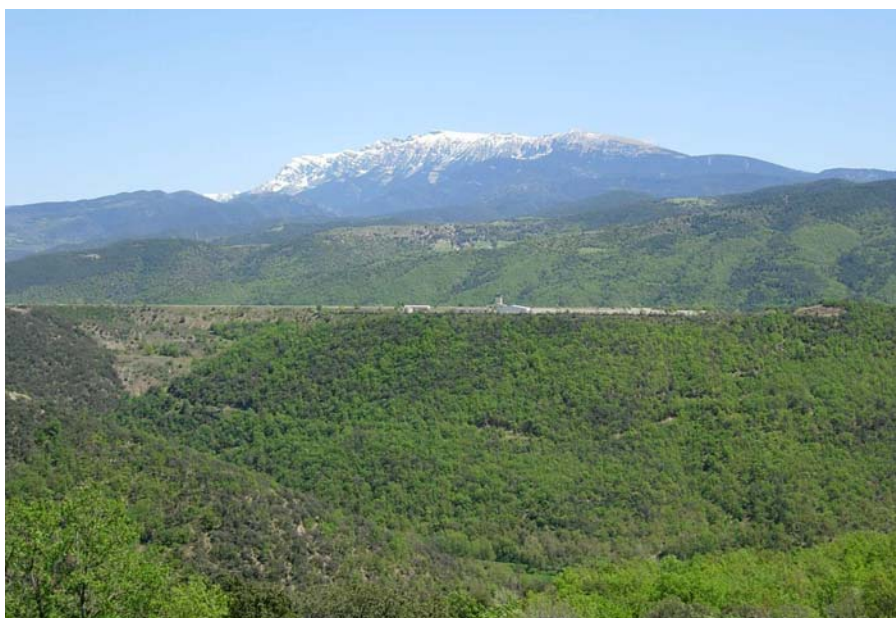


Figura 9.32: La reactivació de l'aeroport de La Seu d'Urgell i Andorra pot comportar canvis importants en l'activitat econòmica de la zona i originar nous impactes

Parròquia d'Hortó, que fa la funció de nucli principal al començament de la vall lateral que ocupa, i per als nuclis propers a la frontera amb Andorra, com Arcavell, que acumula població i activitat. Per a la resta de nuclis de població es proposen estratègies de millora i compleció de l'edificació existent, amb un tractament particular per al teixit especialitzat terciari de la Farga de Moles, vinculat amb la duana, per al qual es proposa una estratègia de consolidació.



Figura 9.33: La mala ordenació del polígon industrial de Montferrer, que ha permès la implantació de naus industrials sense cap mena d'integració en el paisatge de la zona, és un de les màximes debilitats que afecten els voltants de La Seu d'Urgell i en degraden la seva imatge arribant-hi a través de l'Eix del Segre

En els escenaris futurs caldrà preveure, en especial, com evoluciona la Política Agrària Comunitària i les ajudes al sector lleter, per tal d'assegurar la continuïtat dels rics paisatges agraris de la Plana d'Urgellet. També caldria assegurar el dinamisme de la Seu a partir d'elements endògens que afavoreixin la diversificació d'activitat econòmica sense malmetre el ric patrimoni arquitectònic i paisatgístic de la unitat i estar atents a les inversions i accions que provenen d'Andorra per realitzar tot un seguit d'activitats i infraestructures que no pot fer en el seu territori per manca d'espai (reactivació de l'aeroport, noves comunicacions, gestió de residus, camps de golf, etc.).

En relació als entorns fluvials, els cabals assolits el 1982 i els moviments de massa associats en el tram Baridà del riu Segre fan que calgui ser cautelós de cara a l'ordenació d'activitats en les zones més properes als rius. En aquest mateix sentit, la gestió del tram català de la Valia hauria de tenir en compte els canvis territorials a Andorra per preveure millor les futures crescudes.

Avaluació del paisatge

Debilitats:

- La concentració d'activitats entorn a La Seu d'Urgell i, en especial, a la plana de Montferrer, provoca un creixement urbanístic desordenat de polígons industrials i de serveis al llarg de la N-260. Hi ha un trencament total amb els usos agrícoles que aquestes noves peces de planejament van substituint.
- La dependència quasi exclusiva del sector ramader de la Plana d'Urgellet d'una sola empresa no permet la diversificació del risc. En darrer terme, aquesta activitat industrial controla en bona mesura la continuïtat dels paisatges agrícoles de la plana.
- L'endegament del riu Segre en el tram Alàs-la Seu fou la conseqüència dels aiguats de 1982 i no es va tenir en compte la integració paisatgística de l'actuació. El paisatge fluvial d'aquest sector empobreix un conjunt que hauria d'estar relligat amb conreus i horts.

Amenaces:

- El conflicte territorial pel possible traçat indicatiu de la proposta de variant del Pla de Sant Tirs, Adrall i La Seu d'Urgell pel seu costat oest i el seu potencial impacte negatiu en el paisatge agrícola, recollida en les actuacions en infraestructures del PTAPA.

- La invasió de la plana al·luvial en hipotètics futurs creixements dels nuclis situats a la ribera.
- La pèrdua de terrenys molt fèrtils d'horta per les hipotètiques variants de la C-14 i els creixements de les seves zones residencials i industrials.
- La creació d'un continu urbà per creixements dels nuclis de la Seu, Castellciutat i Montferrer, tant pel que fa a creixement residencial com industrial.
- La pèrdua d'identitat i la banalització paisatgística de la zona propera a Aravell i Bellestar (camp de golf).
- Els canvis en les polítiques agràries que comportin dificultats en la viabilitat de les explotacions agràries i en el manteniment del paisatge agrícola.
- La pressió de determinades activitats promogudes i/o afavorides des d'Andorra amb un important consum de sòl. Abocadors de residus, dipòsits de runes i reobertura de l'aeroport de la Seu, situat a Montferrer, que pot representar un nou ventall de possibilitats positives però alhora negatives territorial i paisatgísticament.
- L'abandonament dels vessants que envolten la plana, tant des del punt de vista agrícola com silvícola, pot degradar el paisatge forestal actual.

Fortaleses:

- La riquesa i el valor estètic del paisatge d'una vall de muntanya especialment ampla al voltant de la Seu i del Pla de Sant Tirs. La combinació d'una ciutat mitjana emplaçada en una situació privilegiada entre el riu Segre i Valira, envoltada d'un paisatge agrícola actiu i rodejada de fons escènics de gran força simbòlica, com el Cadí.
- La centralitat de la unitat en el territori pirinenc i les fluïdes relacions amb Andorra.
- La bona aptitud territorial per adaptar-se als canvis en el sector agropecuari. La possibilitat de seguir produint amb perspectives de viabilitat futura i, a la vegada, incidint en el paisatge tot conservant el ric patrimoni agrícola i la vitalitat dels pobles que s'hi disseminen.
- El paisatge urbà de La Seu d'Urgell, en especial el casc històric i els grans parcs fluvials, en un entorn sense massa desgavells urbanístics que incideixin negativament en la perifèria de la ciutat.



Figura 9.34: L'herència de les Olimpíades de Barcelona 92 a La Seu d'Urgell es tradueix en el Parc del Segre, una instal·lació de referència pel turisme esportiu a l'Alt Pirineu

- La consolidació de la capitalitat de la Seu i el seu funcionament integrat amb els municipis veïns, alhora que s'impulsa la vitalitat de les nombroses valls laterals, concentrant el creixement en els seus nuclis principals.



Figura 9.35: L'edifici de l'antiga farinera de Montferrer s'ha transformat en museu, afavorint el manteniment d'aquesta interessant construcció i la divulgació d'una activitat ja perduda però amb notable relació amb el paisatge de la unitat

Oportunitats:

- La promoció d'un turisme cultural, donant a conèixer el potencial de la vila vella de La Seu d'Urgell i els petits establiments museístics de Calbinyà (Museu del Pagès) i de Montferrer (Antiga Farinera).
- La promoció d'un turisme esportiu i de gaudi del paisatge, lligat als parc fluvials del Segre i la Valira a la Seu i a la xarxa de camins rurals que solca la plana agrícola (piragüisme, BTT, etc.), per tal de potenciar el turisme estacional de tardor i estiu.
- La implantació d'empreses de valor afegit als polígons industrials de forma integrada en el paisatge.
- El desenvolupament del turisme rural combinat amb el manteniment de l'ús agrícola i hortícola dels espais de la plana al·luvial propers als nuclis de població.
- Manténir el perfil tradicional dels nuclis rurals (malgrat que han estat molt poc alterats), on els campanars són l'element que més sobresurt, tot i, en general, les seves modestes dimensions.
- La creació d'una marca pròpia i diferenciada d'excel·lència turística, que pugui ser una alternativa viable a l'oferta de la veïna Andorra, on s'entengui el paisatge com a recurs i no com a simple suport d'activitats.

Objectius de qualitat paisatgística i proposta de mesures i accions

Els objectius de qualitat paisatgística (OQP) i la proposta de mesures (criteris) i accions que s'exposen a continuació són específics d'aquesta unitat de paisatge. Igualment, també són d'aplicació els definits per a tot l'àmbit territorial de l'Alt Pirineu i Aran continguts en els capítols 13 i 14 de la present memòria (volum 1). Els poders públics i privats, així com els agents socials i la societat en general, han de vetllar per assolir aquests objectius de qualitat paisatgística. El llistat de mesures (criteris) i accions són una proposta per assolir els OQP.

Objectius de qualitat paisatgística

- 9.1 Un desenvolupament econòmic i social de la rodalia de La Seu d'Urgell, que permeti assolir un nivell de qualitat de vida a la seva població en harmonia amb el paisatge existent.
- 9.2 Un territori que conservi la diversitat natural i urbanística del paisatge actual de la plana fluvial de l'Urgellet i dels seus costers, davant la tendència a l'ocupació de tot el sòl útil i la banalització en les tipologies constructives.
- 9.3 Unes valls on les planes estiguin preservades i alliberades de construccions excessives per tal de millorar la qualitat del mosaic paisatgístic i mantenir la identitat visual.
- 9.4 Un paisatge agrícola de la Plana de l'Urgellet productiu, preservat i ben gestionat, que mantingui a cada lloc la diversitat d'elements que el caracteritzen i el doten d'identitat pròpia, especialment el paisatge en mosaic format per prats i camps, granges i sitges i el parcel·lari ben definit i treballat per un sistema viari i de drenatge i de rec de tradició antiga.
- 9.5 Un paisatge fluvial dels rius Segre i Valira i uns boscos de ribera ben conservats, amb qualitat paisatgística, viable ecològicament i que compagini l'aprofitament de recursos naturals i l'ús turístic i de gaudi.
- 9.6 Un sistema d'itineraris i miradors que emfatitzin les panoràmiques més rellevants i permetin descobrir i interactuar amb la diversitat i els matisos dels paisatges de la Plana de l'Urgellet.
- 9.7 Un paisatge fronterer amb Andorra ordenat i ben planificat, que permeti el desenvolupament econòmic transfronterer sense hipotecar els valors paisatgístic amb construccions i panells publicitaris de poc valor afegit.
- 9.8 Un fons escènic i fita visual del Cadí preservat, valoritzat i mantingut com a referent visual i identitari de qualitat per a la població.
- 9.9 Uns paisatges agroforestals amb rics patrons paisatgístics, els pobles de Cerc, el Ges i Ortedó, situats enmig de les extenses pinedes i sota la mirada del Cadí, mantinguts i potenciats com a element d'alt valor ecològic, estètic i productiu.

Criteris i accions

Propostes de criteris i accions dirigits prioritàriament a la gestió

- 9.1 Vetllar per uns paisatges dels entorns dels petits nuclis de població lliures d'urbanitzacions i equipaments amb volumetries dissonants i disperses.

- 9.2 Donar suport i continuïtat a les iniciatives encarades a les activitats terciàries que revaloritzen el paisatge i promoure empreses compatibles amb els recursos naturals i la qualitat del paisatge pirinenc, en especial les relacionades amb les activitats agroindustrials, forestals, i les que utilitzen les TIC.
- 9.3 Ampliar o crear un nou polígon industrial i de serveis mancomanat per a facilitar la ubicació o relocalització d'indústries que es troben al casc urbà de La Seu d'Urgell, o de noves que impulsin la relació amb el paisatge. Aprofitar també per ordenar les construccions a peu de carretera entre La Seu i Alàs i les disseminades pels plans de Sant Tirs i integrar-les en el paisatge.
- 9.4 Mantenir el sistema de rec dels prats de la plana, d'alt valor històric, per a la ramaderia ovina intensiva, o qualsevol altre activitat agropecuària que ho possibiliti.
- 9.5 Procurar que els petits horts de la Seu d'Urgell estiguin ben inserits al lloc, que els materials que el conformen siguin respectuosos amb els elements del medi natural i coherents amb els valors paisatgístics del seu l'entorn, i que l'activitat productiva dirigida a l'autoconsum pugui coexistir amb les activitats de caràcter social, lúdic o educatiu.
- 9.6 Redactar un Pla especial que reguli les zones d'agricultura hortícola de la plana al·luvial a les perifèries de la Seu d'Urgell. Aquest PE hauria de tenir en compte les indicacions de l'Acció 3.6 del capítol 14 del Volum I.
- 9.7 Buscar fórmules urbanístiques que permetin relligar o donar algun tipus de continuïtat als espais verds urbans de la Seu d'Urgell (parcs, places, passeigs, etc.) respecte els espais agrícoles i forestals circumdants.
- 9.8 Considerar els fronts urbans fluvials de la Seu d'Urgell (façanes, passeigs, parcs, travessies urbanes, etc.) com a valors del paisatge urbà, tot destacant-ne el seu caràcter i potencial paisatgístic, especialment en el cas dels nuclis històrics. Recuperar i preservar les panoràmiques obertes de vista al riu, així com potenciar l'ús social i el gaudi dels espais propers al riu fent-los accessibles a la població local i restaurant els elements arquitectònics i patrimonials que s'hi vinculen.
- 9.9 Revaloritzar el patrimoni històric directament associat als cursos fluvials (moles, canals, rentadors, centrals, ponts etc.) pel seu valor històric i cultural col·locant els canals de rec i el pont d'Arfa.
- 9.10 Consolidar i fomentar la Indicació Geogràfica Protegida (IGP) Vedella dels Pirineus Catalans i les Denominació d'Origen Protegides de la mantega i el formatge de l'Alt Urgell i la Cerdanya.
- 9.11 Promoure entre diverses institucions i entitats públiques i privades fórmules de protecció i gestió dels paisatges d'interès agrari de les petites planes al·luvials lligades al Segre, com els espais de *bocage* d'Alàs i de les valls d'Aguilar per tal de garantir-ne la conservació i promoció.
- 9.12 Evitar al màxim la fragmentació física, visual i social en el paisatge de les noves infraestructures viàries, especialment la projectada a Adrall (N-260 / C-14). En aquest sentit, impulsar l'elaboració d'estudis d'impacte i integració paisatgística pels nous projectes d'infraestructura viària.
- 9.13 Potenciar les activitats primàries als costers a partir dels recursos existents (explotació forestal, recol·lecció de bolets...) i d'altres de nova implantació (recuperació de la vinya, ramaderia extensiva d'oví...).
- 9.14 Evitar que noves infraestructures lineals i/o energètiques pertorbin l'estructura original i la panoràmica visual de les fites i fons escènics presents a la unitat, especialment les visuals del Cadí des de els nuclis urbans i carreteres.
- 9.15 Promocionar el turisme esportiu a la Seu, lligat a la consolidació dels parcs fluvials del Segre i la Valira i a la xarxa de camins rurals que solca la plana agrícola, per tal de potenciar el turisme estacional de tardor i estiu.

- 9.16 Conservar el patrimoni edificat existent i promoure les activitats rurals o de turisme cultural que poden ajudar a mantenir-lo. Destaquen la catedral de Santa Maria de La Seu i el casc antic del nucli, el monestir de Sant Serni de Tavèrnoles, l'església de Sant Just i Sant Pastor de Cerc, el castell de Montferrer, el santuari de la Mare de Déu de la Trobada, el castell de Nabiners, l'ermita de Sant Pere i la Necròpoli d'Hortó. En aquest sentit, donar a conèixer i promocionar el valor històric de la vila vella de La Seu d'Urgell i els petits establiments museístics de Calbinyà (Museu del Pagès) i de Montferrer (Antiga Farinera).
- 9.17 Promoure una marca turística de qualitat, potenciant els productes locals de qualitat i el turisme rural, en contraposició al model seguit per la veïna Andorra.
- 9.18 Emfatitzar la funció dels prats i la seva estructuració al voltant dels nuclis rurals conformant uns determinats i característics patrons que es van repetint a les diferents unitats d'alta muntanya. en aquest sentit, adequar i promocionar el mirador paisatgístic de la Parròquia d'Hortó, on s'observen els prats de dall, realçant les característiques d'aquests paisatges i la seva funcionalitat en la ramaderia local.
- 9.25 Ordenar la localització de la publicitat a peu de carretera impedit que les tanques afectin el fons escènic de la unitat i les principals fites en el paisatge.
- 9.26 Restringir la localització de construccions en sòl no urbanitzable en espais agraris que presenten patrons de *bocage* com a Alàs i a l'entrada de les vall d'Aguilar.
- 9.27 Promoure una xarxa d'itineraris paisatgístics i de miradors accessibles a peu o amb vehicles, on la percepció i interacció amb el paisatge és més àmplia i suggerent: es tracta dels miradors de la Trava, la Parròquia d'Hortó, Sant Antoni de Cerc, Castellciutat i el pla de les Forques, els itineraris motoritzats dels congostos prepirinencs del Segre, entre l'Urgellet i les valls de Tuixent i la Vansa, les valls de Castellò, les valls de Valira i la travessa del port del Cantó, i els no motoritzats del GR-150 circular al Cadí i la Transpirinenca en BTT. Aquesta xarxa hauria de rebre, allà on correspongui, les actuacions necessàries de condicionament, senyalització, manteniment i difusió per tal de potenciar la funció de facilitar la percepció dels valors del paisatge i el coneixement del territori.

Propostes de criteris i accions dirigits prioritàriament a l'ordenació

- 9.19 Els nuclis encimbellats de la Parròquia d'Hortó, Montferrer, Castellciutat, el Pla de Sant Tirs i Bellestar, els compactes en fons de vall envoltats de prats i amb presència de bosc de ribera d'Arfa, els Hostalets de Tost i la Farga de Moles, i els situats a mitja vessant de Calbinyà i Arcavell mostren estructures i perfils característics que constitueixen fites paisatgístiques de primer ordre. El desenvolupament urbà, ja sigui per rehabilitació o per obra nova, ha de respectar aquests perfils i imatges de conjunt i impedir, a través del planejament urbanístic, l'aparició d'elements volumètrics que els desfigurin.
- 9.20 Introduir en la normativa urbanística aquells elements que proporcionin coherència arquitectònica entre el nucli històric i les construccions de nova planta. Integrar, en la mesura del possible, l'espai construït a les darreres dècades que no aconsegueixi aquest criteri, sobretot al voltant de La Seu d'Urgell per tal de conservar la qualitat patrimonial del casc històric.
- 9.21 Considerar àmbit d'actuació prioritària l'ordenació paisatgística de les activitats comercials associades als eixos viaris amb incidència visual (àrees de servei, edificis, productes exposats a l'aire lliure, instal·lacions adjacents, retolació, etc.), sobretot en els accessos als nuclis urbans de Montferrer (S i N), La Seu d'Urgell (E i O), Aravell, Montferrer (N), Castellciutat (N i S). En aquest sentit, impulsar projectes d'integració paisatgística en els accessos esmentats, tenint en compte el possible cofinançament del Fons per a la protecció, gestió i ordenació del paisatge.
- 9.22 Realitzar unes directrius urbanístiques supramunicipals que evitin un creixement difús i extensiu, i que permetin mantenir espais agraris i d'oci a l'entorn dels nuclis urbans, principalment a La Seu d'Urgell.
- 9.23 Establir una línia de subvencions encaminada a integrar paisatgísticament les instal·lacions i tanques vinculades amb els terrenys agrícoles limítrofs amb la trama urbana. Especialment al Pla de Sant Tirs.
- 9.24 Promoure la redacció del Pla director urbanístic de l'Alt Urgell tenint molta cura per les actuacions que afectin als municipis de la plana, especialment en referència a l'impacte paisatgístic. Ordenar el territori tenint present la premissa de que qualsevol actuació urbanística o d'infraestructures no haurà de malmetre els millors sòls agrícoles i que s'hauran de conservar o recuperar les panoràmiques i els estils arquitectònics que millor encaixen en el paisatge.