

Sant Gervàs - Montcortès

COMARCA:	Alta Ribagorça, Pallars Jussà, Pallars Sobirà	
SUPERFÍCIE:	33.964,8 ha	
MUNICIPIS:	Baix Pallars, Conca de Dalt, la Pobla de Segur, el Pont de Suert, Sarroca de Bellera, Senterada, la Torre de Cabdella, Tremp, la Vall de Boí, Vilaller	
PAE	Inclou parcialment el Paisatge d'Atenció Especial del Prepirineu	



Figura 8.1: Panoràmica de Perves i de les muntanyes de Manyanet i la vall Fosca des del cap del coll de la Creu de Perves

Trets distintius

- Pobles endinsats en valls amagades al peu dels relleus més suaus dels Pirineus, on ressalten les cases i els campanars arraulits a les penyes, entre pastures i bosquines o sota la blancor de les pastures hivernals.
- Pobles encimbellats, altiplans cultivats i l'estany de Montcortès.
- El Pont de Suert, la capital de l'Alta Ribagorça i el paisatge de les hidroelèctriques de la segona meitat del segle XX.
- Petits rius de gran bellesa i molt baixa freqüentació humana, envoltats d'una natura en ràpid creixement després del fort abandonament i despoblament demogràfic d'aquestes valls.
- Cromatisme vermellós del paisatge degut a les argiles, sobretot durant els mesos d'hivern.
- Frontera amb l'Aragó, marcada pel riu Noguera Ribagorçana.

Principals valors en el paisatge

- L'estany de Montcortès, el dinamisme agrícola del Pla de Corts i la panoràmica des de Peramea.
- La Geganta Adormida i la seva llegenda i els conjunts megalítics de Montsor.
- El congost d'Erinyà i Cèrvoles, així com tot el conjunt de pobles situats en posicions elevades amb un domini de les valls i visuals espectaculars sobre els paisatges pirinencs i prepirinencs.
- La serra calcària de Sant Gervàs, referent visual de tota la unitat, i el congost i pantà d'Escales.
- La cubeta de Vilaller amb l'entorn forestal i de pobles catalans i aragonesos, situats a ambdós vessants, abocats al mosaic de prats vora la Noguera Ribagorçana.
- Les baixades de falles de l'Alta Ribagorça i les llegendes de bruixes dels Prats d'Adons.
- Els pobles i les collades que menen a les pastures dels Vedats d'Erta, a les capçaleres de Malpàs.
- La vall de Manyanet i el cromatisme vermellós de les roques, els barrancs i l'arquitectura popular dels pobles.
- El gran nombre de carrerades, testimonis del passat ramader i el patrimoni romànic, on destaquen el temple de Santa Maria de Llevata, el pont del Diable o la vila closa de Peramea.



Figura 8.2: El murallam calcari de la serra de Sant Gervàs és un referent visual de la unitat totalment inconfusible



Figura 8.3: L'encimbellat poble de Sarroca de Bellera vigila atentament el pas del riu de Bellera entre Xerallo i Senterada

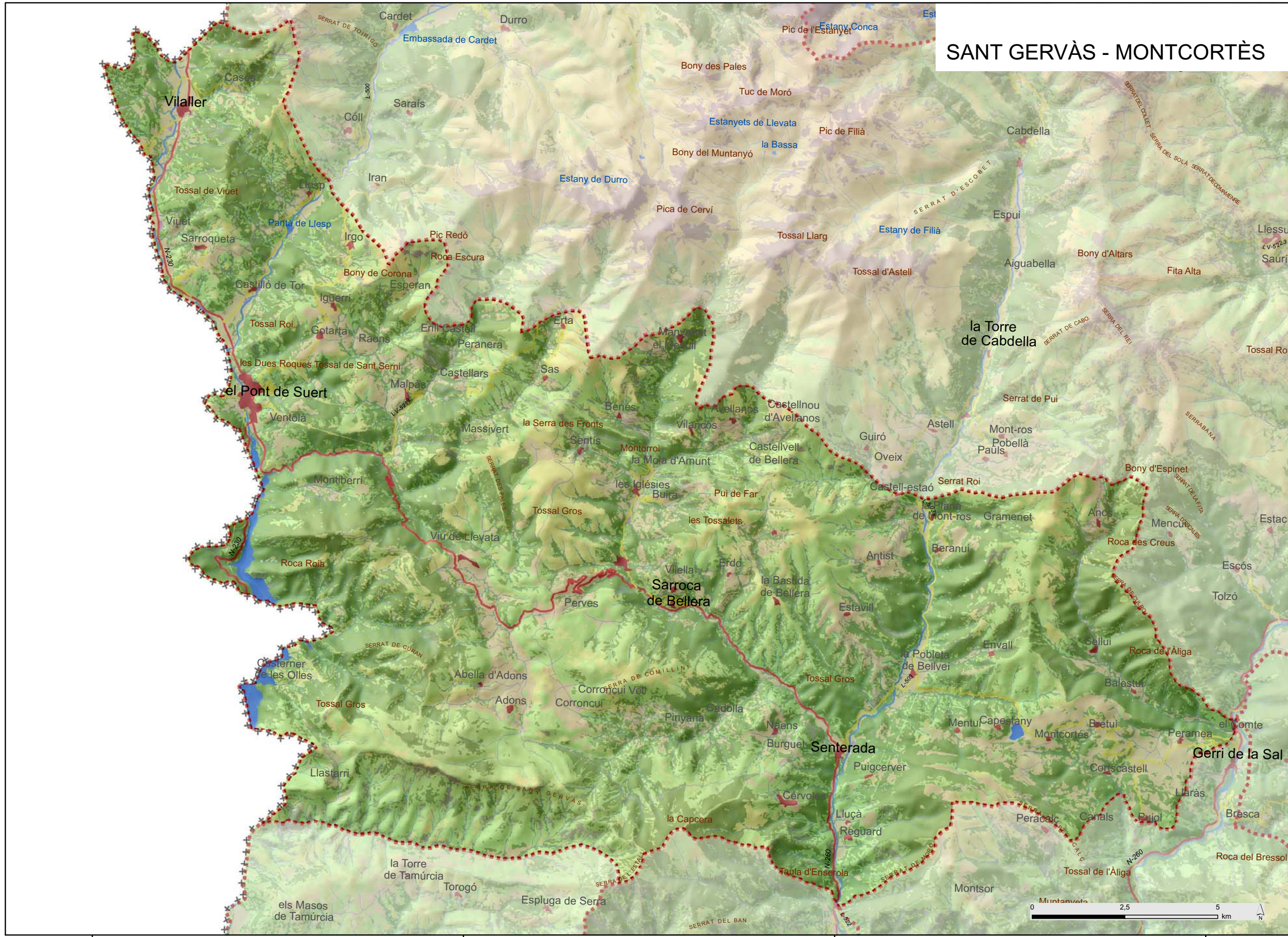


Figura 8.4: L'estany de Montcortès és un dels elements singulars d'aquest paisatge



Figura 8.5: La façana fluvial del Pont de Suert fa encara recordar la vida d'aquest poble en relació amb la Noguera Ribagorçana

SANT GERVÀS - MONTCORTÈS



310000

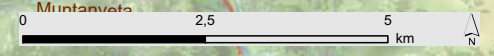
320000

330000

340000

4700000

4690000



Elements naturals que constitueixen el paisatge

La zona situada entre la Noguera Pallaresa i la Noguera Ribagorçana comprèn un seguit de petites valls, a excepció de la del riu Flamisell, que s'assenten en el solc geològic de materials triàsics i mantells de corriments mesozoics recoberts en bona part per conglomerats sintectònics. Aquesta complicada geologia és un dels trets més característics del paisatge de Sant Gervàs - Montcortès i delimita en el seu interior un seguit de subunitats molt marcades pel component litològic i estructural. Al nord, el contacte entre els esquistos i els materials volcànics paleozoics de colors més foscos, contrasten amb el rogenç permotri que aflora en una franja contínua des del sud de Vilaller fins al nord de Gerri de la Sal, però que s'estén molt més a l'est i a l'oest de la unitat. Aquest és un tret característic que impregna el paisatge més enllà del rocam, els materials de construcció utilitzats en els pobles situats damunt o a prop d'ella, l'aigua dels barrancs, els torrents després d'una pluja, les codines... tot pren un color vermellós ben característic.



Figura 8.6: Les roques vermelloses d'estrats fortament inclinats són una nota dominant del paisatge de la vall baixa de Manyanet, a la zona de Benés i la Mola d'Amunt

Més al sud apareixen els materials calcaris del Cretaci intercalats per argiles i guixos. Quan aquests darrers afloren, provoquen obertures a les valls fent relleus més amplis i favorables als assentaments humans. Són les planes de la Pobleta de Bellveí, els altiplans de Montcortès i Peramea, la vall d'Adons o l'interfluvi entre la Noguera de Tor i la Noguera Ribagorçana fins al Pont de Suert. Entre aquestes raconades d'amplitud relativa, apareixen aquí i allà moles de conglomerats vermellosos que donen lloc a les morfologies tan característiques de cingles amb capçals arrodonits de conglomerat pinyolenc d'una gran semblança amb els relleus montserratins. Allà on estan creuats per barrancs

aquests s'encaixen formidablement generant congostos per on hi circula l'aigua, però només de forma esporàdica, donada la naturalesa calcària dels materials.

Finalment la roca protagonista de la unitat és la calcària, representada en multitud de serres i congostos entre els quals destaca la de Sant Gervàs al sud-oest; per damunt d'ella la serra de la Faiada de Malpàs, el congost de Malpàs, el barranc de Viu i el congost d'Erinyà. A l'altre extrem de la unitat, més a l'est, la serra de Peracalç. Entremig, un munt de petits tossals són punts de referència locals i pedestal privilegiat de pobles encimbellats.



Figura 8.7: Els altius espadats rocallosos de la cara sud de la serra de Sant Gervàs, de colors gairebé sempre il·luminats i realçats pel sol

El relleu resultant és laberíntic però estructurat per un seguit de valls orientades generalment de nord a sud que porten les seves aigües vers la Noguera Ribagorçana, si són a l'oest del coll de la Creu de Perves, o a l'est, vers el Flamisell, si es troben a l'est d'aquesta collada. Vista des de l'altiplà de Montcortès, aquesta és una unitat de paisatge de relleus abruptes però que en el seu conjunt té la forma d'un gran solc entre el primers pendents del Pirineu axial, localitzats a la unitat de les Pastures de l'Alt Pirineu, fins als relleus enèrgics de les serres que limiten al sud amb la Conca de Tremp i la Terreta.

La gran expansió que ha experimentat la vegetació durant la segona meitat del segle XX, en aquests relleus de muntanya mitjana, també és un tret característic de la unitat que la diferencia de les veïnes del nord i del sud, però també de la de Boumort - Collegats, a l'est, molt més forestal.

Els boscos són majoritàriament joves i producte de l'expansió dels reductes forestals que havien estat sotmesos a una gran pressió ramadera (cal tenir present que aquesta es podria anomenar la unitat

de les carrerades). A les ribes catalana i aragonesa del pantà d'Escales i al sector del Pont de Suert hi són abundants les extenses pinedes de pi roig (*Pinus sylvestris*), moltes de les quals són de reforestació, com també les de pinassa (*Pinus nigra* subsp. *salzmannii*). En canvi, a la franja intermèdia de la unitat hi predominen els boscos de caducifolis secs on hi abunda per damunt de tots el roure martinenc (*Quercus humilis*), combinat amb l'alzina carrasca (*Quercus ilex* subsp. *rotundifolia*) allà on el terreny és massa aspre i rocallós. Aquestes bosquines són, en la majoria dels casos, l'extensió espontània i natural de les antigues deveses que en els pobles es conservaven per obtenir llenya o portar a pasturar els porcs i les ovelles.



Figura 8.8: Boscos de roure i pi als vessants nord-orientals de la serra de Sant Gervàs, a prop del barranc del Bosc de Corroncui

És també molt rica la vegetació rupícola donada l'abundància de relleus favorables i els millors exemplars d'arbres o retalls de boscos es conserven precisament en aquests indrets agrests i gairebé inaccessibles dels fons dels barrancs o de les canals entre tossals.

En darrer terme cal fer un especial esment a la recuperació de bona part de la vegetació de ribera tant en alguns trams de la Noguera Ribagorçana entre Vilaller i el Pont de Suert com del Flamisell aigües amunt de Senterada. Tanmateix els paisatges fluvials d'aquests dos importants rius han estat molt alterats des d'antic. La construcció de la presa d'Escales o el canal de derivació de la presa de Vinyal han alterat força el curs de la Noguera Pallaresa al seu pas per la unitat. Un cas semblant succeeix amb el riu Flamisell, amb les obres hidràuliques que es van fer a la seva capçalera a principis del segle XX. Aquest riu apareix amb un llit gairebé eixut en una bona part del curs, car l'aigua és conduïda per canonades forçades que n'obtenen electricitat.

En el seu tram final, al pas del congost d'Erinyà, el cabal del Flamisell es veu reforçat pels rius de Bellera o de Bòssia.

La resta de la xarxa fluvial és composta de petits rius o barrancs que tenen un règim permanent en funció de si tenen la zona de captació a les zones elevades de naturalesa silícica i abundoses neus o si transcorren per terrenys permeables calcaris. Entre els primers cal ressenyar el riu del Convent, resultant de la unió del barranc de Malpàs, del Port d'Erta i de Viu, i a l'est la Valiri que, aigües avall, pren el nom de riu Bòssia.

Des del punt de vista hidrològic cal fer un esment especial a l'estany de Montcortès. Aquest estany és un reservori natural d'aigua d'origen càrstic que actua com a sobreexidor d'un sistema més extens que recull les aigües de les calcàries del Cretaci inferior. L'aflorament es produeix per l'encaixament d'aquests materials entre les argiles i els guixos del triàsic, que creen una unitat impermeable entorn a l'estany.



Figura 8.9: L'estany càrstic de Montcortès culmina el fantàstic paisatge del Pla de Corts, enmig d'un interessant mosaic agroforestal esquitxat de petits poblets

La complexa orografia i l'orientació de les valls fan d'aquesta unitat un àmbit particular pel que fa a microclimes. La distribució de les temperatures segueix una tendència general en funció de l'alçada, però amb nombroses interferències en funció de l'exposició dels vessants de les valls. Les mitjanes anuals més elevades es donen al voltant dels congostos d'Escales i d'Erinyà, al sud de la unitat, amb valors al voltant d'11-12°C, però també hi ha grans àrees amb mitjanes que volten els 10-11°C cap al Pont de Suert, a la vall baixa del Flamisell, a la solana de la vall del Bellera i al Pla de Corts; les mínimes es donen al llarg de tota la divisòria d'aigües entre la Pallaresa i la Ribagorçana, amb valors d'entre els 6 i els 8°C. Les quantitats anuals de precipitació augmenten a mesura que s'avança cap al nord i l'altitud no és un factor especialment determinant; justament l'àrea que registra les mínimes

quantitats de precipitació correspon, en part, a una zona de muntanya (Serra de Sant Gervàs), però també tenen lloc al voltant d'Erinyà i el Pla de Corts (entre 750 i 850 mm anuals); les màximes es donen a l'extrem nord-oest de l'àmbit, aigües amunt del Pont de Suert, amb quantitats anuals acumulades properes als 1.000 mm.

Evolució històrica del paisatge

Sant Gervàs – Montcortès ha estat, des d'antic, zona ramadera; de fet, als pobles de la zona (el Pont de Suert, la Pobleta de Bellveí, Senterada o Perves, entre altres) s'hi celebraven importants fires ramaderes des de temps molt llunyans. La zona fou poblada des de l'antiguitat i així ho demostren els vestigis d'assentaments que s'han trobat; els més antics daten del neolític i es tracta de restes de monuments megalítics localitzats a prop del Pont de Suert, Senterada, Sarroca de Bellera, Peramea i Peracalç. Durant les edats del bronze i del ferro a la unitat es mantingueren molts dels assentaments existents i se'n crearen de nous a Malpàs, Viu de Llevata, Mas del Gras i a les proximitats del barranc de Miralles; els del Pont de Suert, Peramea i Peracalç continuaren existint. Unes troballes a Castelló de Tor demostren el pas dels romans per aquest territori, però fou l'època medieval la que va deixar una major empremta en el paisatge. D'aquest període data la major part del patrimoni arquitectònic amb motivacions religioses o defensives: destaquen els castells de Suert, Viu de Llevata i Peramea. Data també de l'edat mitjana la propera farga de Sopeira, cap a la qual es dirigia gran part de la producció de fusta de la unitat; a l'estiu, amb l'aigua baixa, encara són visibles.

A les proximitats del Pont de Suert hi havia el monestir de Lavaix, del qual se'n té la primera referència l'any 848 i que, amb alts i baixos, fou un centre religiós i de poder de gran importància, com a mínim fins al segle XVII. Així ho assenyala Zamora (1788), que deixà constància que aquest monestir comptava amb una plaça forta, una església i una ermita. Aquests emplaçaments religioso-productius foren molt importants als segles IX i X, quan s'inicià el procés de colonització dels fons de les valls (de Senterada se'n té la primera referència escrita el 1010), posteriorment a l'ocupació primigènica dels vessants i serrats. A l'actualitat, les restes del monestir es troben sota les aigües de l'embassament d'Escales, tot i que ja es trobava en un estat de ruïna quan es va construir la presa.

El paisatge havia estat antigament dominat per prats i boscos, els principals elements de l'economia de la unitat. Alguns prats eren naturals i molts altres d'artificials, amb les valls dels rius envoltades de camps cultivats i praderies. Els cultius de la zona no assoliren una gran superfície per tractar-se, com descriu Madoz (1845), de terrenys muntanyosos i de mala qualitat. Tan sols a les proximitats dels rius hi destacaven alguns camps de regadiu. Pel que fa als boscos, aquests mostraven una tipologia diferent a la dels boscos d'avetars i pinedes

de l'alta muntanya. La vegetació que donava color al paisatge de la unitat, segons descripcions de Zamora, es trobava formada per avellaners i roures, i així ho assenyala aquest autor:

«El lugar de Perves está situado en lo alto de una peña. Tiene algunos prados bien arbolados de robles, álamos y otras plantas. Se pasa la expresada ribera, y de allí a poco el lugar de Sarroca, [...]. Hay muchas nogueras en este terreno, [...]. En todo este terreno abundan los avellanos silvestres, y son casi intransitables los caminos a causa de las malezas que dan en la cara al caminante. A la derecha se descubre el lugar de Burguet, en un alto, y en la ribera, prados y hermosos robles.» (Francisco de Zamora, 1788)



Figura 8.10: Una imatge antiga del poble de Perves i els seus voltants. Font: Servei d'Audiovisuals de la Fundació Pública Institut d'Estudis Ilerdencs de la Diputació de Lleida

Malgrat el canvi de vegetació i de clima respecte a l'alta muntanya, en aquesta àrea els cultius i la vegetació amb característiques mediterrànies no arribà a instal·lar-s'hi. Diu Zamora que al terme de Senterada es podien veure algunes vinyes i oliveres, però que no era molt més avall, camí de la Pobla de Segur, que aquests cultius guanyaven en entitat.

Dels pobles que formen la unitat es poden destacar algunes descripcions antigues com les de Zamora quan escriví sobre el seu recorregut des del monestir de Lavaix (el Pont de Suert) fins a la Pobla de Segur:

«En todos los pueblos de estas montañas son muy comunes las ferias y mercados de ganados. Siguiendo el camino vimos a Viu, detrás de peñas, como en los otros pueblos. Tiene algunos prados y hay algunas yeguas. Siguiendo el camino descubrimos a la derecha el bosque de



Figura 8.11: Fotografia antiga que mostra un antic camí d'accés a Viu de Llevata delimitat per murs de pedra seca i per fileres d'arbres, com ja pocs se'n veuen actualment. Font: Servei d'Audiovisuals de la Fundació Pública Institut d'Estudis Ilerdencs de la Diputació de Lleida

Adonis (Adons), que es el único que hemos visto en todo el día.»

«El lugar de Perves está situado en lo alto de una peña. Es pequeño pero fuerte. Tiene algunos prados bien arbolados de robles, álamos y otras plantas. Se pasa la expresada ribera, y de allí a poco el lugar de Sarroca, por hallarse situado sobre una peña. Y parece es la cabeza de la Baronía de Bellera. Está en una situación elevadísima, y en lo más alto de la peña tiene una fortificación inexpugnable.» (Francisco de Zamora, 1788)

Les transformacions paisatgístiques de la unitat han vingut donades pel progressiu abandonament de les activitats tradicionals i l'entrada en joc del sector de la producció d'energia hidroelèctrica. Però un element que va fer canviar substancialment l'ocupació de la població local i, de retruc, un desplaçament de l'activitat econòmica des de l'agricultura i la ramaderia vers la indústria, amb el conseqüent impacte en el paisatge, fou la instal·lació de la fàbrica de ciment de Xerallo, acabada de construir l'any 1950. L'impacte en el paisatge fou evident a la sortida del congost del riu de Manyanet, al paratge de la Mare de Déu de Castellgermà, però encara fou més gran l'impacte en la manera de viure de la gent, que va canviar la feina del camp i la muntanya per la seguretat dels contractes que ofería l'empresa hidroelèctrica de la Ribagorçana.

Els principals impactes evidents que les hidroelèctriques produïren en el paisatge foren les rescloses que aturaven els rius a cada pas, els canals de derivació, les canonades forçades que baixaven del vessants, l'estesa de plantes transformadores, les línies de transport i el traçat de noves vies de comunicació. El traçat de la carretera que comunicava

la central de Cabdella amb les terres baixes fou inaugurat el 1912, però la millora de la N-260 al seu pas pel coll de Perves també fou necessària per transportar el ciment de Xerallo cap a totes les obres que tenia engegades l'ENHER durant les dècades dels anys cinquanta, seixanta i setanta.

Aquestes obres immenses requerien una abundant quantitat de treballadors que arribaren des de molts punts d'Espanya, especialment del sud, per instal·lar-se en aquests pobles, especialment al Pont de Suert i a Vilaller, que perdien així part del seu caràcter originari i rústic per convertir-se en localitats de serveis amb habitatges plurifamiliars. El turisme, més recentment, també ha provocat canvis en la forma urbana dels municipis, amb un notable creixement dels mateixos i de la seva oferta hotelera.



Figura 8.12: Vista del Pont de Suert, la capital de l'Alta Ribagorça, abans del seu notable creixement urbà. Font: Servei d'Audiovisuals de la Fundació Pública Institut d'Estudis Ilerdencs de la Diputació de Lleida

Paisatge actual

Actualment, els paisatges són molt diferents dels del passat recent i els canvis, tot i ser lents, fan que progressivament la unitat passi a ser un lloc de petites serres pelades, encapçalades per pobles i masos encimbellats envoltats d'un dens i atapeït forest.

Si es mira al sud es reconeixen els paisatges del calcari, amb parets de roca que miren principalment al sud, com les de Sant Gervàs i la serra de l'Estall. També s'observen els clàssics congostos prepirinencs, com el que duu d'Escales a Lavaix, amb un riu Noguera Ribagorçana retingut per l'alta presa sobre Sopeira, on s'emmirallen els cingles catalans i aragonesos a banda i banda de la demarcació. És evident

que en aquest punt la unitat té una continuïtat natural vers la vall aragonesa on es troba el poble de Betesa, fet similar al que succeeix més al nord amb la vall de la Valira de Castanesa, amb pobles com Bonansa i Montanui, que conformen un continu paisatgístic clar vers ponent.

Al mig del conjunt de Sant Gervàs - Montcortès el paisatge es torna intricat, laberíntic, on una munió de petites valls condueixen rierols cap al sud i que, al topar amb la barrera de Sant Gervàs, s'encaren vers la Noguera Ribagorçana o vers el Flamisell i la Noguera Pallaresa. Aquest és el paisatge dels pobles amagats al fons de la vall com Castelló de Tor, Llesp, Senterada, la Plana de Mont-ros, Sarroca de Bellera, les Iglésies, Xerallo i Sellui; però la majoria han optat per dominar els antics passos dels ramats i les localitzacions de fàcil defensa com Naens, Cèrvoles, Estavill, Antist, Envall, Beranui, Ancs, Castellnou d'Avellanós, Buira, Benés, Sentís, Erta, Sas, Massivert, Malpàs, Erillcastell, Irgo, Igüerri, Gotarta, Sarroqueta, Viuet, Casós, Viu de Llevata, Perves, Adons i tants d'altres, alguns dels quals ja gairebé sense més vida que la d'alguns caps de setmana i les vacances.

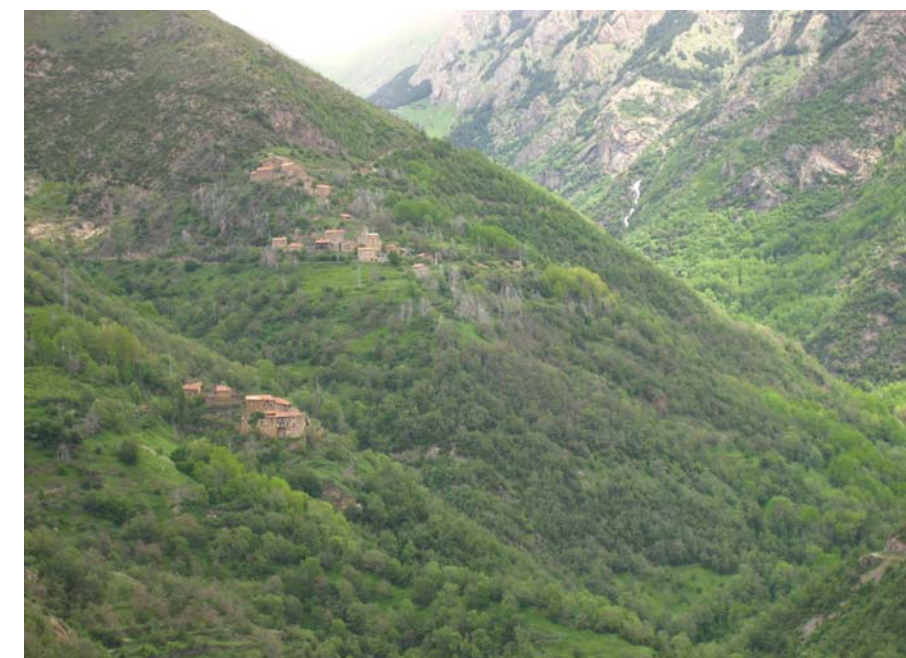


Figura 8.13: Els petits pobles al límit del despoblament i quasi envoltats del tot per la boscúria, com aquests de Manyanet i el Mesull, a la vall de Manyanet, són una de les notes d'aquest paisatge

Aquests són pobles envoltats, cada cop més, de densos boscos, fet impensable fa unes dècades. Allà on les condicions del sòl no ho permeten, les cases encara són ben visibles des de molts punts de les valls. L'aspecte de paisatge forestal és especialment notori al fons de les petites valls més orientals, com les de Malpàs, Erta i Manyanet. En contrast a aquests paisatges, producte de l'abandonament de les activitats econòmiques del sector primari, encara hi ha paisatges agrícoles prou vius i dinàmics a la unitat; aquests es troben als altiplans

rics en sòls profunds damunt dels materials triàsics o quaternaris. És el cas dels altiplans que envolten Adons fins al Pla de Corroncui, els magnífics camps i prats a l'entorn de Montcortès i el seu estany i el magnífic Pla de Corts, als condominis de Peramea. Aquests són paisatges on encara és visible la forta empremta cultural.

Per acabar, l'altre gran conjunt de paisatges actuals de la unitat el conformen els fons de les valls principals, que posseeixen planes al·luvials més aviat poc extenses. Són els paisatges de les riberes i dels prats de dall a l'entorn de Vilaller i del Pont de Suert, a la Noguera Ribagorçana, i de la Pobleta de Bellveí, al riu Flamisell.



Figura 8.14: El Pont de Suert és el nucli més gran i més poblat de la unitat i el seu perímetre urbà s'ha incrementat notablement els darrers anys ocupant terrenys agrícoles molt bons de la plana al·luvial que envolta el cap comarcal de l'Alta Ribagorça

Quan es pretén quantificar aquests paisatges i es parla de les diverses cobertes que s'estenen pel territori, la major part de la superfície de la unitat es troba ocupada per vegetació. A poc més de la meitat de l'àrea, el 55,7%, hi predominen les bosquines i els prats; es tracta de boscos joves, esclarissats i zones noves de revegetació, on també s'hi inclouen els prats actualment en ús i els abandonats. Les zones de boscos desenvolupats però, representen una superfície menor. Aquests ocupen el 37% i es distribueixen en tres varietats diferents de boscos; per una banda, els caducifolis, que són els majoritaris i que suposen el 19,3% de la superfície boscosa, per altra, els aciculifolis, amb el 14,5% i, finalment, els boscos d'escleròfil·les (3,5%), ubicats a les zones de solana.

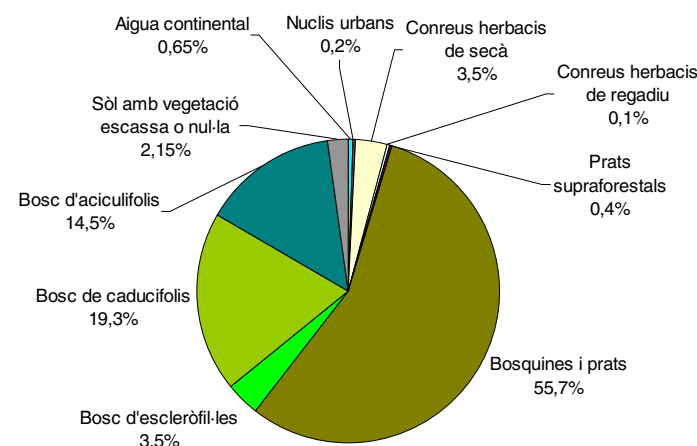
En tractar-se d'un àrea prepirinenca les alçades són molt més moderades i no s'hi han desenvolupat grans zones de prats alpins; de

fet, aquests tan sols representen el 0,4% de la superfície de la unitat, ocupant alguns dels cims més elevats per sobre dels 1.500 metres. Pel que fa a les zones d'aflorament rocosos, aquests també ocupen un espai molt reduït, de poc més del 2% de l'àrea.

La unitat es caracteritza per ser d'orientació ramadera i agrícola, especialitzada en cereals, majoritàriament farratges, encara que a les zones més tèrmiques es localitzen també alguns cultius fruiters. Les terres ocupades per a la producció de cultius herbacis de secà representen el 3,5%, en canvi, els de regadiu, ubicats a les riberes dels rius, tenen gairebé un caràcter testimonial, amb només un 0,1% de superfície.

L'àrea ocupada per aigües continentals ocupa un espai prou significatiu que assoleix el 0,65%; això es deu a la làmina d'aigua del pantà d'Escales que, en part, es troba a dins de la unitat. Els nuclis urbans, per altra banda, suposen el 0,2% de la unitat; els principals nuclis de la zona són el Pont de Suert i Vilaller i, en segon terme, la Pobleta de Bellveí i Senterada. Malgrat que els pobles més importants han perdut població durant els últims anys, s'ha incrementat el parc d'habitatges de la zona, augmentant així la superfície dedicada a la urbanització. Alguns dels nous habitatges es corresponen amb segones residències.

L'orientació econòmica de la zona ha canviat i actualment la població viu dels serveis, el comerç i la indústria, més que no pas de la ramaderia i altres activitats tradicionals; aquest és, en bona mesura, el fet que explica el perquè del paisatge actual. Així i tot, però, encara es mantenen diferents oficis que han perdurat en el temps, com la producció artesana de ceràmica, de teixits, de conserves vegetals i la xolla tradicional d'ovelles. Totes aquestes activitats tenen una motivació tant turística com de manteniment de les tradicions locals.



Grans usos i cobertes del sòl.
Font: Elaboració pròpia a partir de la cartografia d'usos i cobertes del sòl (ICC)

Expressió artística del paisatge

Pel que fa al patrimoni literari de la unitat cal destacar a Antoni Navarro, autor i poeta natural de Vilaller, que visqué entre 1867 i 1936. A les seves obres es dedicà a descriure els paisatges de la seva terra amb molta cura, però també captant la grandiositat dels espais de muntanya. Algunes de les seves creacions més conegudes són *Pirinenques* (1903), *La Balada de l'hivern* (1905), *Cançons perdudes* (1912), *Recitacions. Proses rimades* (1914), *De l'infinit poema* (1922), *Roses i estels* (1925) i *Medallons* (1927). Malgrat tot, el seu poema més famós i aclaparador és el «Poema del Ribagorça», on realitzà una descripció poètica dels indrets seguint el curs de la Noguera Ribagorçana.

A banda de Antoni Navarro, altres autors també han escrit sobre la zona. Destaca el contemporani Pep Coll, que ha escrit i recollit moltes rondalles i llegendes inspirades al Pirineu. Joan Lluís i Pallarès (1912-1999) és un altre autor que cal anomenar, ja que ha realitzat una important tasca en les seves obres basades en la vida quotidiana del Pallars, destacant el seu cant titulat «Els raiers».

No obstant, altres autors i viatgers consumats que han utilitzat la zona com a objectiu dels seus escrits han estat, entre els més antics, Francisco de Zamora (1788), Pascual Madoz (1845), Soler i Santaló (1909) i, més recentment, Joan Danés (1930) i Josep Maria Espinàs (1956).



Figura 8.15: Capestany i l'estany de Montcortès, en una pintura del mestre de la Poble de Segur Josep Subirà

La pintura no ha estat tan productiva com la literatura però, tot i així, es poden assenyalar alguns pintors que han representat paisatges de Sant Gervàs – Montcortès com Pere Màrtir Arraut (1848), Pere Viver (1837-1917), Isidre Nonell (1872-1911), Ricard Canals (1876-1931), Pere Borrell del Caso (1835-1910) i, ja de més ençà, Josep Subirà, gran mestre paisatgista de la prolífica escola de la Pobla de Segur.



Figura 8.16: Peramea, el poble més fotogràfic del Pla de Corts, pintat pel paisatgista Josep Subirà

Valors en el paisatge

Els **valors naturals** de Sant Gervàs - Montcortès se centren en alguns racons del paisatge que s'han sobreposat a la intensa explotació que aquest medi ha experimentat en el passat. La capacitat de recuperació de la natura és sorprenent i allà on només restaven codines i erms avui les bosquines van donant pas a paisatges cada cop més forestals. D'altra banda, hi ha paisatges de més càrrega natural que cultural que han perdurat força impertorbables al llarg del temps. Els cingles de Sant Gervàs i les gorges i barrancs solquen per tot arreu aquest paisatge però, per damunt de tots, hi ha un paisatge de l'aigua que és un dels principals valors de la unitat: l'estany de Montcortès. Tot i les reduïdes dimensions i l'intens aprofitament de les seves ribes, aquest és un paisatge que conserva un element natural, el llac d'origen càrstic, amb un gran interès per a la fauna limnícola i les aus, especialment les migratòries. És un clar exemple de coexistència d'elements naturals i culturals en el paisatge.

Altres valors naturals d'interès associats a l'aigua són el tram de la Noguera Ribagorçana al seu pas per la unitat fins arribar a la cua del pantà d'Escales, el tram final de la Noguera de Tor i el curs del Flamisell. Bona part d'aquests valors resten reconeguts oficialment.

Des del punt de vista d'hàbitats que siguin d'especial interès en relació amb els conjunts paisatgístics, cal mencionar els petits retalls de fagedes que es troben a l'obaga de les collades de Corroncui i de la Pedra Ficada, a l'extrem est de Sant Gervàs, i les fagedes meridionals de Serradell i la Faiada. Petites restes d'uns boscos humits que van ser més extensos en el passat i que es van convertir a pastures. Pasturatges que encara avui continuen, però en un clar procés de degradació per la manca d'una pressió ramadera suficient i la gestió tradicional de les mateixes a través del foc. Aquesta dinàmica i altres regulacions recents sobre el tema, incideixen directament en la viabilitat de la important colònia d'aus rapinyaires, especialment voltors, que formen part indissoluble d'aquests paisatges d'amplis prats eixuts de muntanya mediterrània i cingleres calcàries.

Els grans ungulats de les veïnes serres de Boumort i de la vall Fosca són cada cop més freqüents de veure per uns paisatges dia a dia més solitaris. Un fet similar succeeix amb la fauna boscana, que recupera la seva presència a partir de la densificació dels boscos dels fons de vall, especialment de la zona central i occidental de la unitat, i amb les colònies d'aus necròfagues (vultur, trençalòs, aufrany, etc.), que són les més importants i nombroses de Catalunya.

Sant Gervàs - Montcortès disposa d'alguns espais naturals amb uns règims de protecció més aviat aïllats sota la denominació de pla d'espais d'interès natural (PEIN), que són la Serra de Sant Gervàs, la Faiada de Malpàs, la Vall Alta de Serradell, Costoja i l'Estany de Montcortès, tots inclosos dins la xarxa natura 2000 amb diverses denominacions (Vall Alta de Serradell-Serra de Sant Gervàs, la Faiada de Malpàs i Combatiri, Estany de Montcortès i Aigüestortes).



Figura 8.17: El pantà de Llesp és un petit reducte de fauna aquàtica i d'espais humits de notable interès a la vall de la Noguera de Tor

Els **valors estètics** d'aquests paisatges es resumeixen en una gran diversitat d'escenaris, resultants d'un procés d'abandonament del medi rural, especialment el ramader, en un entorn de relleus abruptes i profundes valls. El resultat són uns paisatges híbrids entre el llegat històric i la naturalització que avança amb gran força en els ambients més humits i amb presència de suficient sòl. D'aquest procés es deriven multitud de combinacions possibles que es plasmen en la diversitat de paisatges. Les olors que s'associen a les activitats agrícoles i ramaderes i els colors que guanyen creixent protagonisme en les rouredes seques que s'estenen al llarg de la unitat. Un bon exemple d'aquest maridatge es troba a l'entorn de l'estany de Montcortès, amb una paleta de colors que combina boscos caducifolis, camps de conreu i pastures, amb masos dispersos i impressionants fons escènics al nord, amb les muntanyes de la capçalera de la vall Fosca.



Figura 8.18: Les altes muntanyes de la vall Fosca i la vall de Manyanet donen un toc encara més estètic al paisatge de la vora de l'estany de Montcortès

Respecte als patrons agrícoles, en entorns concrets d'alguns fons de valls o replans de les valls de Sant Gervàs - Montcortès destaca, per la seva singularitat, una formació agrícola anomenada *bocage*. Es tracta d'un paisatge compost per petites parcel·les irregulars, aprofitant les minses zones planeres que les valls ofereixen, que tant poden ser terres de cultiu com prats de dall i que es troben separats entre ells per tanques vives, petits murs, talussos i arbres que sovint voregen els camins. Destaquen algunes zones amb valors especialment rellevants o singulars com és el cas del fons de vall que s'obre a la Pobleta de Bellveí. Aquest és un paisatge més semblant al que es troba a les planes al·luvials dels rius pirinencs, però sense el context dels grans cims que les envolten. Vindria a ser un híbrid entre plana de prats de dall a l'entorn d'un impetuós riu i els sembrats mediterranis més propis de la veïna Conca de Tremp.

Les valls són un element definitori del paisatge de Sant Gervàs - Montcortès, tant degut a la geomorfologia accidentada com al

simbolisme i el sentiment identitari i de pertinença que desperten en l'imaginari col·lectiu de la població. Les valls que s'inclouen en aquest patró poden ser valls obertes o valls tancades, l'orografia de les quals ha condicionat el poblament a organitzar-se en una successió lineal dels nuclis al llarg del riu, i a equilibrar la importància dels recursos agraris i ramaders. S'ha volgut remarcar també el caràcter de les valls, fent referència al grau d'antropització o de naturalitat que han sabut conservar. El caràcter natural fa referència a aquelles valls on l'empremta humana es redueix a les pastures, prats de dall i algunes bordes i masies associades a l'activitat agrícola. És el cas de la vall d'Adons i la vall del riu Manyanet, ambdues d'estructura tancades. En un segon grau, el caràcter rural fa referència a aquelles valls que tot i tenir assentaments urbans consolidats, aquests o bé conserven la imatge tradicional de conjunt i han patit pocs creixements urbanístics, o bé els nuclis urbans estan en procés d'abandonament, com per exemple la vall de Bellera, amb estructura tancada, o bé la vall de Barravés, d'estructura oberta.

Entre les singularitats estètiques, a Sant Gervàs - Montcortès hi ha un gran nombre de pobles amb un elevat valor estètic. Es tracta d'assentaments urbans situats en zones amb pendent, a mig vessant de les valls més tancades, que han sabut conservar un caràcter vernacular i una imatge de conjunt singular caracteritzada per la seva estructura compacta, amb el campanar que destaca per sobre d'altres construccions, i prats de dall, conreus abançalats o feixes, segons les zones i recollint la tradició ramadera de l'àmbit d'estudi, que voregen el nucli urbà i el separen de les masses forestals. Dins d'aquesta categoria destaquen nuclis com Sarroca de Bellera i Perves. Aquests pobles van créixer al redós de les vies de comunicació i els passos de bestiar en llocs de menor capacitat defensiva que els situats en zones més elevades, motiu pel qual l'estructura urbana resta molt més amuntegada i concentrada a l'entorn de l'església. També destaca Sentís, molt més compacte i vigilant de les entrades de les valls de Manyanet i de la Valiri. D'altra banda, hi ha altres assentaments que tot i estar situats en el fons de vall han sabut conservar una estructura compacta. La seva imatge de conjunt singular es veu complementada per l'existència de zones de prats properes, sovint sota la forma de *bocage*, com succeeix a la Pobleja de Bellveí o a Llesp, i la presència d'un curs fluvial amb un bosc de ribera associat que reforça la seva linealitat. Són més exemples Castelló de Tor i Senterada. Altres nuclis, com ara Beranui, Cérvoles o Peramea, es diferencien per estar assentats a dalt de petits turons o cims que condicionen la seva fesomia, on normalment en destaca el campanar situat al capdamunt del turó. Són fàcilment visibles i sovint formen part de l'imaginari col·lectiu de la població.

En aquesta unitat es troben alguns importants vestigis de patrimoni arquitectònic, tant civil com religiós, una extensa xarxa d'antigues carrerades i una concentració, com en poques altres unitats, d'elements megalítics que ressalten la importància dels **valors històrics** de Sant Gervàs - Montcortès per damunt d'altres tipus de

valors en el paisatge. Dins de la zona cal destacar el temple de Santa Maria de Llevata, a Viu de Llevata, una església en molt bon estat de conservació, d'estil romànic llombard i d'una sola nau coberta per una volta de canó. La primitiva finestra romànica, formada per un arc de mig punt, fou substituïda per un ull de bou; la porta d'entrada en troba ubicada al mur sud i es compon de dues arquivoltes. El campanar, al mur nord, és de planta quadrada.

Una altra construcció religiosa important, de la qual encara en resten algunes ruïnes visibles, és el monestir de Santa Maria de Lavaix. Només queden en peu alguns vestigis del mur de l'església, que són visibles quan les aigües de l'embassament d'Escales són baixes. A Vilaller hi destaca la necròpoli de Sant Pere; es tracta d'un grup de tombes rupestres arrodonides que daten del segle XI. També existeixen unes construccions de pedra, anomenades cabanes de les Escombres, d'època medieval, que estan formades per grans blocs de pedra granítica. Per acabar, cal remarcar la tomba de Riupedrós, que fou excavada a la roca entre els segles X i XII i es troba situada a prop de la capella moderna de Riupedrós. L'antic santuari fou enderrocat i en el seu lloc fou construïda una nova ermita l'any 1978. Tot plegat enriqueix el conjunt del paisatge on s'insereixen aquests elements, en què la combinació de les parcel·les agrícoles, fonamentalment prats molts d'ells en desús, el mosaic de la vegetació, el riu, el bosc de ribera i la forma àmplia de la vall en aquest tram de la Noguera Ribagorçana, creen un paisatge a cavall entre Catalunya i Aragó de gran vàlua i rerefons històric.



Figura 8.19: L'ermita de Sant Salvador d'Irgo és una petita joia del romànic embellida per l'excelsa panoràmica que domina



Figura 8.20: Avellanós, a la vall de la Valiri, és un d'aquells nuclis petits, compactes i altius que dominen grans panoràmiques i que són dignes de visitar per trobar-se a mig camí de les grans valls i les grans muntanyes de la zona

Finalment, cal parlar del pont del Diable, un impressionant pont romànic d'arc de mig punt que salva el profund barranc del mateix nom i que es troba molt a prop de la Bastida de Bellera. A Castelló de Tor també existeix un pont per superar l'obstacle de la Noguera de Tor, es tracta del pont del Remei, molt a prop d'aquesta ermita. Als municipis de Senterada i de Sarroca de Bellera es poden trobar alguns altres vestigis valuosos de patrimoni romànic.

Però a banda d'aquest innegable patrimoni que enalteix els paisatges de la unitat, també cal destacar una gran densitat d'elements megalítics, molts dels quals amagats en la boscúria, que delaten un passat prehistòric molt ric en un territori a mig camí entre el Pirineu i les conques internes que donaven pas a la terra baixa. Aquest fou un punt estratègic d'establiment de població neolítica que es va reforçar a l'Edat Mitjana. Posteriorment, els grans ramats amb origen a la plana de Lleida i la Baixa Ribagorça, passaven per aquí per assolir les pastures pirinenques d'estiu. La serra de Sant Gervàs fou durant molts segles la primera dificultat orogràfica que havien de superar els ramats a través de les collades de Llastarri, Corroncui o des del Pui de Llaràs. De resultes d'aquest passat ramader tan important també es localitzen alguns dels conjunts de bordes més meridionals del Pirineu català, com les de la capçalera de la vall de Serradell, a cavall entre aquesta unitat i la de la Conca de Tremp.

Els **valors socials i productius** de la unitat tendeixen a concentrar-se en uns punts molt determinats, trobant-se la major part del territori en un estat de gran desconeixement del paisatge per part de la gran majoria de la població catalana, fins i tot la pirinenca.



Figura 8.21: Quan el nivell de les aigües de l'embassament d'Escales ho permet, encara es poden veure les ruïnes de l'històric monestir de Lavaix, situat ara a la cua del pantà i a escassa distància del Pont de Suert, a la vall de la Noguera Ribagorçana



Figura 8.22: Les infraestructures per a l'aprofitament hidroelèctric i els blocs d'habitatges són de ben segur els exemples més patents en el paisatge del sector productiu de Sant Gervàs - Montcortès, molt ben representats al seu nucli principal, el Pont de Suert

Els principals valors socials en el paisatge es concentren a l'eix de la Noguera Ribagorçana i, més concretament, al Pont de Suert. Aquesta és la porta d'entrada a les valls de Boí i de Barravés, amb una important afluència de persones que visiten molts dels seus indrets per la seva

vàlua paisatgística. Altres punts aïllats de la unitat van atraient un nombre creixent de turistes, però en una dinàmica que dista molt de la massificació. Algunes d'aquestes petites contrades són l'estany de Montcortès, els barrancs, les escoles d'escalada escampades per les nombroses parets calcàries i l'excursionisme prepirinenc que cerca aquells racons amagats que semblen redescobrir-se cada cop que es visiten.

Però també el folklore i la cultura local aglutinen un grapat d'actes molt arrelats al medi i que s'expressen en festes i fires als diferents pobles. Pel que fa a les fires i festes populars, hi ha la Fira del Bestiar de la Pobleta de Bellveí, que té lloc a l'octubre. Una menció a part mereixen Les falles de l'Alta Ribagorça, que tenen lloc al mes de juny a Vilaller i al Pont de Suert i que són un patrimoni cultural d'arrelada tradició en aquestes terres ribagorçanes.



Figura 8.23: La festa de les falles de Vilaller és una de les moltes que se celebren als pobles de l'Alta Ribagorça i que cada cop apleguen més gent, marcant l'inici de l'estiu

Aquesta unitat és també molt rica en **valors simbòlics**. Hi ha un bon conjunt de llegendes inspirades a la zona, algunes de les més destacades són *el pollí d'Erboló* o el tall de rondalles inventades al mateix coll de Perves, ric en construccions megalítiques, com *la casa encantada* o *la roca del diable*, roca existent a sobre de Sarroca de Bellera. També hi ha llegendes que fan referència a bruixes, d'entre les que cal ressenyar *les bruixes dels Carantos* de Vilaller o *el marrà embruixat*, localitzada a Malpàs i Castellars. És sabut que les bruixes feien les seves reunions i aquellarres en zones enlairades, normalment entre dues riberes per congregar bruixes d'ambdues valls. Així les de la Ribagorça i Pallars tenien el seu principal punt d'encontre als Prats d'Adons, segons conta la mitologia popular.

Una altra llegenda explica la història de *l'escudellera de fusta* que un pastor va perdre a l'estany de Montcortès i que va recuperar a la Font Bordonera, a Coll de Nargó. Altres rondalles que cal anomenar són les *d'el cas del Nadó esvaït* de Viu de Llevata, *els bancals del cel* de Sarroca de Bellera o la llegenda de *la Pastora i el dimoniet*, que relata com un dimoni va emprar les roques del castell de Sarroca de Bellera per construir-li un pont a una pastoreta de Senterada per creuar el barranc del Diable. Però potser la llegenda més coneguda és la de la geganta adormida, una dona estirada que es despertarà per defensar la zona en el cas que algun dia aquesta estigui en perill, com va fer contra els sarrians.

Principals rutes i punts d'observació i gaudi del paisatge

La relativament desenvolupada xarxa de vies de comunicació d'aquesta unitat permet un accés força còmode a gran part dels racons que permeten gaudir de bons punts d'observació d'aquesta zona. La carretera nacional N-260 entre la Pobla de Segur i el Pont de Suert travessa la unitat a través dels colls de Perves i de Viu, donant accés, a partir de carreteres secundàries i pistes forestals, a les principals valls que hi conflueixen, com ara la vall Fosca i la de Manyanet. A la N-230, a més, entre el Pont de Suert i Vilaller, s'hi troba la porta d'accés a la vall de Boí a través de la L-500.

Els principals itineraris d'interès paisatgístic són:

De l'ombra de Sant Gervàs a les valls d'Erta i Manyanet: El primer sector de la ruta duu al coll de la Creu de Perves, un dels més espectaculars de la geografia catalana. Situat entre Senterada i el Pont de Suert, aquest coll permet passar de la vall de la Noguera Pallaresa als dominis de la Noguera Ribagorçana i permet contemplar paratges de gran bellesa paisatgística, com la vall de Bellera, a l'extrem oriental del port, i la Faiada de Malpàs, un espai natural comprès entre el pantà d'Escales i el propi traçat de la via. A més de l'encant natural de la zona, el coll de Perves abasta pobles d'una dilatada tradició històrica traduïda en un esplèndid llegat patrimonial, com l'atractiu caseriu de Sarroca de Bellera o el dolmen de la Casa Encantada, ubicat al capdamunt de la serra de Comillini, entre els límits dels municipis de Sarroca i Senterada. Aquesta zona és prolífica en construccions megalítiques o dòlmens, arcaïques edificacions evocadores de llegendes i ritus ancestrals. La ruta finalitza al Pont de Suert, la capital de l'Alta Ribagorça. Abans d'arribar, però, val la pena observar les restes del monestir de Lavaix, parcialment inundat per les aigües del pantà d'Escales.



Figura 8.24: El poble de Perves i les altes muntanyes de la unitat veïna de les Pastures de l'Alt Pirineu des del gran mirador natural del coll de la Creu de Perves

El segon sector de la ruta parteix del Pont de Suert per una carretera veïnal que porta fins a Ventolà, un llogaret emplaçat sobre un turó a la riba esquerra de la Noguera Ribagorçana que respon als trets comuns de les tranquil·les viles pirinenques. Una mica abans d'arribar al caseriu neix una pista forestal a l'esquerra que porta fins al pinar de Ventolà, un bonic paratge a resguard de la serra de Cussolo. L'itinerari principal però, pren l'N-260 en direcció a la Pobla de Segur per després trencar a l'esquerra i enllaçar amb la carretera local LV-5212 que porta fins a Malpàs, una població arrelada d'antic a l'explotació del carbó. L'ermita de Sant Serni, el petit nucli de Raons, i el despoblat d'Erill Castell, a resguard del tossal de Pollerini i enfront del serrat de la canal des Tallades, són alguns dels elements d'interès paisatgístic que trobem en la ruta. La ruta gira cua fins a Malpàs per continuar en direcció a llevant fins a Castellars. Poc abans d'arribar al seu nucli, un camí a l'esquerra porta fins a Peranera, un llogaret emplaçat sobre el barranc homònim. En el seu conjunt urbà antic hi destaquen els edificis religiosos, com l'ermita de Santa Margarida, temple que sobresurt especialment pel seu emplaçament, ja que s'eleva a més de 1.500 metres d'altitud a la banda de llevant del poble. No és estrany, doncs, que ofereixi unes magnífiques vistes sobre la vall. Des de Peranera, la ruta proposada torna a la carretera per dirigir-se a Sant Bartomeu d'Erta, per un traçat força sinuós. Emplaçada a 1.515 m d'altitud, la vila d'Erta domina, des del vessant esquerre del riu homònim, tota la vall que es dibuixa fins a la Noguera Ribagorçana.

De Collegats al Pla de Corts i Valls d'Aguilar: El sector est d'aquest itinerari creua la unitat. Des de Gerri de la Sal, a la vall de la Noguera Pallaresa, s'accedeix a Peramea en pocs quilòmetres per una sinuosa

i estreta carretera asfaltada. Aquest vila constitueix la porta d'entrada al pla de Corts i és també un dels principals atractius de la zona, ja que és una vila closa que encara conserva part del seu traçat medieval. A la part alta del poble, sota la roca de l'antic castell, s'eleva amb una solemnitat barroca el campanar de l'església de Sant Cristòfol. A les rodalies de Peramea, molt a prop de la font de Sant Cristòfol, està assentada, enmig d'un extens camp de conreu, l'anomenada Cabana de la Mosquera, que és, en realitat, una imponent construcció megalítica. L'itinerari prossegueix fins a Bretui, un encantador llogaret situat al bell mig de la planura de Corts. Després s'arriba a Montcortès que, a més de l'inqüestionable atractiu de l'entorn, mereixen una visita els carrers empedrats i l'església de Sant Martí, coronada amb un sorprenent campanar vuitavat. Per arribar a la vora de l'estany, des del poble cal continuar pel camí assenyalat que porta fins a una esplanada, al costat de la carretera principal, que es fa servir com a zona d'aparcament. Des d'allí, una estreta i curta pista baixa fins a la riba de l'estany i l'àrea condicionada per menjar. A banda de l'indubtable atractiu paisatgístic i de la seva singularitat en el marc de les terres prepirinenques, l'estany destaca per la gran varietat d'aus que atrau.

Pedals de foc: Les dues primeres etapes d'aquesta ruta circular en BTT creuen la unitat. La primera, de l'Espitau de Vielha a Malpàs, travessa els atapeïts boscos de la vall de Barravés, sempre escoltats pels Besiberris, per endinsar-se en la vall de Boí, en la veïna unitat de les Pastures de l'Alt Pirineu. La segona etapa porta als ciclistes a la Torre de Cabdella, a la vall Fosca, a través del coll de Peranera i els nuclis d'Astell i Sant Martí.



Figura 8.25: El poble de Malpàs és un punt de partida d'interessants rutes per les valls de Peranera i d'Erta, contrades plenes de racons solitaris i d'indrets de gran bellesa



Figura 8.26: Peramea no és només interessant per la seva arquitectura urbana sinó també pel canvi de paisatge que representa l'indret on s'assenta: dels feréstecs engorjats de Collegats als suaus altiplans del Pla de Corts

Transpirinenca: Part de la unitat es pot descobrir seguint una de les etapes de la travessa transpirinenca en bicicleta de muntanya, concretament la que va d'Espui a Bonansa, a la Ribagorça Aragonesa. Sortint de la vall Fosca, a la veïna unitat de les Pastures de l'Alt Pirineu, pel coll d'Oli, on es troba l'ermita del Coll, el sender baixa fins Mola d'Amunt per després tornar a pujar i passar pels pobles de Sentís, Sas i Erta. Un cop superats els vessants meridionals del Cap d'Erta i Lo Corronco de Durro es baixa vertiginosament fins al Pont de Suert, passant per Castellars, Malpàs i Gotarta.

Altres itineraris d'interès paisatgístic:

Una de les rutes a peu més recomanables és la del Portús, per la vall d'Adons, un bell altiplà que s'alça a la part més meridional del municipi del Pont de Suert. El poble d'Adons, domina tota aquesta petita comarca, on hi trobem també Abella i la Beguda. El camí del Portús s'inicia a Adons, on les primeres marrades ja ens descobreixen un terreny pobre en vegetació condicionat per l'altitud, el modelat càrstic i la manca de terres de conreu. En la primera colladeta, als prats de lo Cumó, un camí suau avança damunt d'un substrat rocós que no deixa de sorprendre'ns per les seves formes rasclades, amb petites bassetes o cameles, que s'omplen amb l'aigua de la pluja, i on els animals domèstics i salvatges s'abeuren en un país, en general, força sec. A més alçada, la vegetació canvia. El pi roig, de forma isolada, la boixerola amb els seus característics fruits vermells i els ramets atapeïts d'espígol van guarnint un sender que s'apropa fins a la clotada on hi ha els trossos de l'Avedoga. La part final del camí s'enfila per la pala de l'Avedoga, però és aquí on farem atenció a un dels protagonistes de l'itinerari: la presència de l'avet, testimoni natural d'una antiga avetosa que ho cobria tot i que segles enrere va desaparèixer fruit de l'acció de l'home. La



Figura 8.27: Els plans d'Adons són un bon punt de partida per assolir les carenes culminants de Sant Gervàs i gaudir d'alguns dels millors paratges i panoràmiques dels Prepirineus

dita popular explica que era el lloc on s'hi amagaven els llops de la contrada i que aquesta fou una de les raons de la seva destrucció. Després de passar caminant entre dues moixeres de guilla o besurts, un jardí de mates baixes ens portarà fins a la clenxa inhòspita de la serra, on l'energia del relleu es manifesta en les cingleres verticals que es precipiten cap a la Terreta. És territori de gralles, xoriguers, voltors comuns i, evidentment, de l'emblemàtic trençalòs. Després, esfondrat, apareix el Portús, un tall d'espasa esbiaixat sobre la serra calcària, d'uns vint metres d'alçada per tres d'ample, on hi creixen espècies vegetals com la corona de rei i l'orella d'ós, i que durant la història del poblament de la Ribagorça ha apropiat, de ben segur, la muntanya a la plana.

Un altra ruta interessant és el *camí de l'Aigua*, una iniciativa per a l'aprofitament dels recursos naturals amb plantejaments sostenibles. La via s'ha executat per mitjà del programa Camins Naturals del Ministeri de Medi Ambient. L'itinerari té una longitud de 26 quilòmetres, està molt ben senyalitzat i durant el recorregut es troben diverses àrees de descans per poder gaudir del paisatge i recuperar forces. La via ressegueix el curs dels rius Noguera Ribagorçana i Noguera de Tor per diferents trams d'antics camins tradicionals i cabaneres i uneix la cua de l'embassament d'Escales i el monestir de Lavaix, al Pont de Suert, amb el balneari de Caldes de Boí. El camí combina paisatges variats, com ara prats, rouredes, pinedes i ambients fluvials amb vegetació de ribera i aquàtica, amb l'arquitectura popular i el romànic de les esglésies declarades Patrimoni de la Humanitat, que es troba a

les poblacions de l'Alta Ribagorça. Juntament amb l'execució d'aquest itinerari, s'està treballant en un nou projecte, el *camí de la vall de Barravés*, que unirà els municipis del Pont de Suert i Vilaller, passant per territori aragonès, i es convertirà en el segon eix principal de la xarxa de camins de l'Alta Ribagorça.

A la unitat s'hi poden fer també atractius recorreguts amb bicicleta de muntanya de distàncies i dificultats força variades. Una de les més senzilles és la que, amb un recorregut proper als sis quilòmetres, recorre el llegat històric de Vilaller, a la vall de Barravés. A la zona del Pla de Corts i de l'estany de Montcortès i a la serra de Camporan i Estall hi ha altres rutes de més distància i dificultat; aquesta darrera transcorre pels vessants occidentals del curs mitjà del riu Flamisell, entre Senterada i Erinyà, i permet tenir una bona perspectiva dels amplis i solitaris relleus prepirinencs tot visitant vells nuclis muntanyencs on són, encara, presents vestigis d'un món rural ja acabat. Finalment, una ruta propera als quaranta quilòmetres per la vall d'Ancs permet visitar els poblets i el paisatge de dues de les valls subsidiàries de la Pallaresa, solitàries i desconegudes, on el canvi d'altitud es reflecteix clarament en la vegetació, caducifòlia a la seva base i de coníferes i prats alpins per damunt dels 1.000 metres.

La *ruta del pastor i la transhumància* segueix els camins i senders que utilitzaven els pastors ribagorçans des de temps immemorials; va des del Pont de Suert a Salàs del Pallars. El punt d'inici de la ruta és el Pont de Suert i la durada màxima, de moment, és de 4 etapes, que es po-

den fer en 3 o 4 dies en funció del nivell físic de cadascú. S'està preparant un ramal o tram de la ruta que retornarà al punt inicial pel sector de la Ribagorça aragonesa, ampliant-se aleshores a un total de 7 etapes. El traçat passa per molts nuclis rurals i poblets dels termes de Tremp, el Pont de Suert, Salàs de Pallars, Sapeira i Conca de Dalt, com Igüerri, Malpàs, Castellars, Hostalet de Massivert, Massivert, Adons, Torre de Tamúrcia, els Masos de Tamúrcia, Espluga de la Serra, Castellet, Sapeira, Serradell i Toralla. Durant els mesos de juliol i agost hi és l'opció de realitzar itineraris d'un dia a les pastures estivals, on es poden observar els grans ramats d'ovelles i visitar l'ecomuseu del pastor al poble de Llessui, ja fora de la unitat.

La serra de Sant Gervàs i el congost d'Escales, formant part d'una àrea amb moltes vies obertes per practicar l'escalada. Els amants d'aquest esport poden trobar aquí parets verticals, com la canal de la Maroma, amb vies de màxima dificultat (Antiparques, Escaladors en perill, etc.). La solitud, les vistes i els trençalòs xiulant per damunt del cap, són els aspectes més valorats. Igualment, el Pont de Suert compta amb una via ferrata per practicar aquest esport. El pantà d'Escales acull nombroses activitats esportives aquàtiques.

Punts d'observació i gaudi del paisatge

Els miradors de l'estany de Montcortès (nº 43) i del nucli de Bretui (nº 49) són els més destacats per copsar la riquesa cromàtica dels paisatges agrícoles i oberts del Pla de Corts i l'estany de Montcortès, que, a més, s'ha convertit en un important punt d'observació d'aus i de turisme de natura.

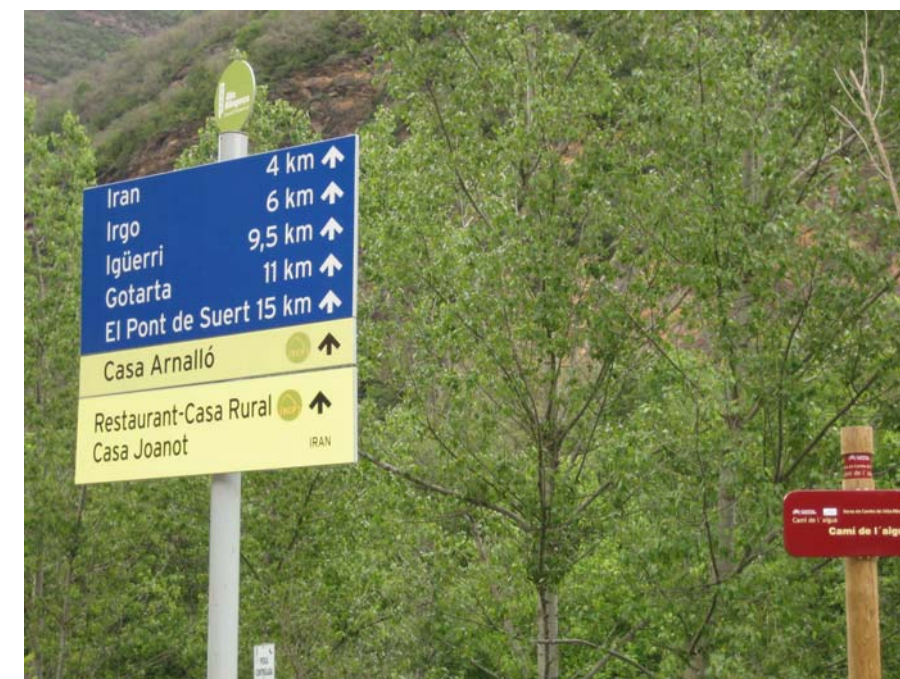


Figura 8.28: El «camí de l'aigua» i la ruta pels pobles entre el Pont de Suert i el pont de Saraiés són només algunes de les moltes propostes que ofereix aquest sector de Sant Gervàs - Montcortès

Per altra banda, les espectaculars cingleres rocoses de la serra de Sant Gervàs són les protagonistes de les panoràmiques que s'obtenen des del dolmen de la Casa Encantada (nº 28), el nucli d'Estavill (nº 35) i Lo Portús (nº 18). Aquest últim és el pas que comunica els dos vessants de la serra de Sant Gervàs, obrint àmplies visuals cap a la veïna unitat de la Terreta.

Finalment, l'N-260 serpenteja travessant el coll de Perves fins arribar al punt més elevat del coll, la Creu de Perves (nº 19), a 1.350 metres d'altitud. En aquest punt es gaudeix d'una meravellosa panoràmica del Pirineu i de les valls que rellisquen pels seus contraforts, com la bonica vall de Bellera. Des d'aquí les vistes de la vall del riu Bòssia, que travessa la vall de Bellera i, al sud-oest, la serra de Sant Gervàs, resulten d'allò més impressionants.

Dinàmica actual del paisatge

Al llarg de segle XX les activitats derivades de les feines del camp han ocupat cada vegada menys quantitat de població, sobretot davant del creixement del sector terciari. I, dins del sector primari, cal diferenciar encara el predomini de les activitats ramaderes per damunt del conreu de la terra. Els terrenys de conreu, localitzats als fons de vall i a la part inferior dels vessants muntanyencs, es destinen fonamentalment a la producció de farratge pel bestiar o a la formació d'horts per a l'autoabastiment. Cal destacar el gran desenvolupament de les pastures i els prats. Els dos tipus principals de bestiar són el boví i l'oví. El primer, fonamentalment destinat a la producció de carn, sol estar en règim d'estabulació en centres mecanitzats. La vaca de llet tendeix a desaparèixer pel fet que el bestiar de carn és molt més fàcil de mantenir, requereix menys inversions i els seus rendiments són més bons. Pel que fa al bestiar oví, en regressió, es tracta de ramats que practiquen la transhumància d'hivern vers els plans d'Urgell. A la resta de municipis de la unitat, bona part dels recursos econòmics continuen derivant de l'agricultura i la ramaderia. Els principals conreus són l'alfals i l'ordi, mentre que pel que fa a la ramaderia, en els darrers deu anys del segle XX s'ha produït un canvi notable en la tendència i ha disminuït considerablement la cria de bestiar oví i boví i ha augmentat la cria del porcí.

El coll de Perves, per exemple, es caracteritza per la presència d'explotacions agràries de gran extensió i de pastures, on hi predomina la ramaderia ovina-cabrera, especialment al municipi del Pont de Suert, i la ramaderia bovina i equina, més estesa arreu de la unitat. Cal tenir present l'impacte d'aquestes granges construïdes amb materials prefabricats de nul·la integració amb el paisatge circumdant i les construccions tradicionals veïnes. Al pla de Corroncui, també amb vocació agrícola-ramadera i a pocs quilòmetres del coll de Perves, algunes granges tradicionals han aprofitat el potencial agrícola de la

vall per apostar per una ramaderia ecològica, més valoritzada econòmicament, amb demanda creixent i sostenible amb el medi ambient.

L'aprofitament forestal havia estat molt important fins a mitjan segle XX, però des d'aleshores les explotacions sistemàtiques són gairebé inexistentes. Pel que fa a la mineria, les úniques explotacions que s'han fet des dels anys cinquanta han estat les mines d'hulla de Peranera, que foren reobertes durant aquesta dècada arran de l'aparició de la indústria hidroelèctrica a la comarca, i especialment al Pont de Suert. També cal destacar que el Pont de Suert és la zona d'interconnexió de les línies de força principals: l'eix la Pobla de Segur-Sabiñánigo connecta aquí amb les centrals de l'Ebre, des de les quals es transmet energia elèctrica a Barcelona, a Saragossa o a la resta de xarxa de l'estat. Fora de l'activitat derivada de la indústria hidroelèctrica, l'estructura industrial de la unitat és escassa.



Figura 8.29: El poble de Perves es troba a la vora de l'Eix Pirinenc, a poca distància del coll de la Creu de Perves i dels amplis altiplans encara eminentment agraris de Corroncui

Aquestes activitats, també han comportat certs impactes visuals com les canonades de pressió que descendeixen per forts vessants fins arribar a les centrals hidroelèctriques, com també els impactes derivats del traçat de les línies d'alta tensió que recorren el barranc de Llevata, el pla de Corroncui, la vall de la Noguera Ribagorçana i el congost d'Escales. Així com les activitats extractives sobre el vessant de les Iglésies, al pla de Corroncui i el congost d'Erinyà.

D'altra banda, el creixent turisme que ha tingut des de començament dels anys noranta la vall de Boí, també ha afectat el cap comarcal i el nucli de Vilaller, bé que ho ha fet més en el sentit de potenciar-ne el protagonisme comercial i de serveis que no pas com a centre de

rebuda directa del turisme. Tanmateix, gran part de la població actual rep directament o indirectament els beneficis del turisme.

La resta de població es distribueix de manera disseminada pel territori, en els molts i petits nuclis de població, sovint amb dificultats d'accés. Una tipologia de pobles de majors dimensions, els que se situen al fons de vall, com la Pobleta de Bellveí, Senterada, Sarroca de Bellera i Vilaller, han acollit importants activitats econòmiques, com l'explotació hidroelèctrica o la producció de ciment i carbó. Aquests pobles no s'han vist tan afectats per l'abandonament per dues raons, trobar-se en un punt proper a l'accés als principals serveis de la vall i haver diversificat el sector serveis. Fora de l'àrea ribagorçana, la situació de mitjana i alta muntanya fa que la zona sigui idònia per practicar esports d'aventura i multitud d'activitats com la pesca, la caça i la recol·lecció de bolets. El turisme rural s'obre pas i hi han proliferat diverses residències casa de pagès i algun càmping.

Relacionat amb les principals poblacions, el pla territorial de l'Alt Pirineu i Aran (PTAPA) proposa per al Pont de Suert una estratègia de creixement potenciat, que actualment disposa d'una reserva important de sòl ja qualificat a l'altre costat del riu, en bona part encara no ocupat. Per a Vilaller es potencia un creixement mitjà que satisfaci les demandes tant d'habitatge com econòmiques, atenent la seva posició territorial i el sòl de què disposa, i absorbint les activitats econòmiques que no tinguin cabuda al Pont de Suert.



Figura 8.30: Les noves promocions immobiliàries també s'han vist proliferar a alguns dels petits pobles més propers al Pont de Suert i a la vall de Boí

El nucli del Xerallo és una antiga fàbrica de ciment amb totes les edificacions associades a la indústria i una zona de petites cases on hi residien els treballadors. El pla proposa una estratègia de canvi d'ús i

reforma interior per permetre la transformació de l'antiga fàbrica de ciment en un complex turístic. Xerallo és el punt d'entrada a la vall de Manyanet, una vall eminentment forestal amb afloraments de roca i esllavissades i amb nuclis, alguns despoblats, de mig vessant. Pels pobles de Manyanet, les Iglésies i el Mesull, es proposa una estratègia de reequilibri per satisfer les futures necessitats lligades al presumible desenvolupament de l'activitat de l'esquí a la vall, al ser comunicada per la capçalera amb la vall de Filià, actualment en desenvolupament, i amb l'estació de Boí-Taüll.



Figura 8.31: Les instal·lacions fabrils del nucli de Xerallo són ara un punt d'especial atenció en el planejament territorial



Figura 8.32: Les construccions, les infraestructures i les instal·lacions de generació, transformació i conducció elèctrica són elements que, en certs llocs de la unitat, es concentren tot generant impactes visuals i fins i tot acústics

En general, la dinàmica territorial ha estat la d'un creixement d'edificacions a les poblacions més ben comunicades i situades als fons de vall i la d'una pèrdua de població en aquells nuclis més allunyats de les vies de comunicació principals. L'envelliment de la població i l'abandonament de l'activitat primària ha provocat canvis en el paisatge de valls com la de Manyanet, disminuint la superfície de conreus en detriment d'el bosc. També s'ha vist afectada la conservació de les cases dels pobles i d'edificis religiosos i civils, alguns en un avançat estat de deteriorament. Alguns nuclis però, desenvolupen noves promocions d'habitatges, sobretot aquells situats més a prop del fons de vall, o mig vessant i propers als centres de serveis. És el cas de Gotarta, Igüerri i Irgo, a sobre del Pont de Suert.

En tots els pobles hi ha hagut una clara aposta pel turisme de caire rural i familiar. Hi ha cases de turisme rural i de segona residència a molts dels petits nuclis de mig vessant. El poble de Peramea, per exemple, treu profit del seu potencial turístic, tant cultural com paisatgístic, amb guiatges pel poble i per la vall i amb una festa-mercat medieval que acull un gran nombre de visitants. Igual que Peramea, Bretui i Montcortès es troben situats en punts estratègics per dominar tot el paisatge, en temps passats amb caràcter defensiu i, avui en dia, com a miradors extraordinaris tant del Pla de Corts com de la vall d'Ançs, la cara nord de Collegats, Boumort, amb els pobles de la vall de Baén, i les muntanyes del Baix Pallars. Ambdós han apostat per un turisme rural de baixa densitat. En el cas de l'estany de Montcortès, la zona del llac és un espai potenciat turísticament, uns molls de fusta permeten accedir a les aigües del llac i un bar i una zona d'acampada permeten fer-hi estades curtes a les seves vores. La freqüentació de visitants creix any rere any, per les seves aigües no gèlides i per l'acollidor paisatge que l'envolta.

Les iniciatives de caire turístic es fan palpables sobre el territori. El Camí de la Via de l'Aigua a l'Alta Ribagorça, els senyals indicadors de les rutes de BTT del Pallars Jussà, els camins del Consell Comarcal del Pallars Sobirà, cartells interpretatius, miradors i àrees recreatives. Tot plegat per fer un tomb a l'aprofitament del recurs paisatge, fins ara desconegut per a la major part de la població local i creat inconscientment a través de generacions d'activitat i dur treball en el camp

Per altra banda, el risc d'inundacions de la Noguera Ribagorçana al seu pas per Vilaller i el Pont de Suert és elevat, especialment en aquesta segona població, on la unió aigües amunt de la Noguera de Tor incrementa substancialment els cabals i afecta clarament noves àrees urbanes en desenvolupament. El Flamisell pot donar problemes en avingudes extraordinàries a la zona baixa de la Plana de Mont-ros i a Senterada. També cal prendre una especial atenció als barrancs que passen propers a les poblacions, com el barranc de Sirès, que desemboca a l'oest del Pont de Suert.

A banda dels riscos hidrològics, un altre element que actua en la construcció del paisatge de forma sobtada i que pot comportar risc per a la població i els seus bens són les esllavissades. Aquestes es concentren al sector nord-oest de la unitat damunt de les argiles i guixos triàsics, així com als forts pendents desforestats i de materials margosos de la vall de Miralles i a l'entrada nord del congost d'Erinyà.

Possible evolució del paisatge de Sant Gervàs - Montcortès

El paisatge d'aquesta unitat estarà marcat en el futur per la manera en com es desenvoluparan les millores en els eixos de comunicació de l'N-260 i l'N-230, que afectaran la dinàmica de les poblacions per on transcorrin i l'evolució de l'estructura de la població activa en relació amb les activitats econòmiques que més incideixen en la gestió i construcció de paisatge.

El túnel que ha de superar els colls de Viu i Perves vencerà un escull que impedia l'accés de molts visitants a aquesta zona des de la Conca de Tremp. Cal gestionar aquesta obra de tal manera que l'impacte en el medi i el paisatge sigui el mínim possible i, a la vegada, aprofitar l'oportunitat que es presenta amb les millores de les comunicacions, tant per la població local com pels visitants.



Figura 8.33: L'arranjament de l'N-260 (Eix Pirinenc) com a via ràpida entre la Pobla de Segur i Xerallo

La reconversió de l'N-230 en autovia i l'N-260 fins a la frontera en via ràpida són dos futurs projectes que afecten directament al paisatge de la unitat. Per una banda, es preten alleugerir l'impacte del trànsit pesant;

per l'altra, les aglomeracions hivernals dels esquiadors. Convertir aquest eix transfronterer en una via d'alta capacitat pel transport de mercaderies és una oportunitat per projectar-la també amb criteris paisatgístics i garantir així una relació harmònica amb el mosaic agroforestal del fons de vall, amb les variants de Vilaller i el Pont de



Figura 8.34: El paisatge agroramader del pla de Corroncui és un exemple a exportar a molts altres indrets de la unitat, per generació de paisatge, per fixació de població i per elaboració de productes de qualitat amb valor afegit



Figura 8.35: El paisatge rural de la tranquil·litat però al límit del despoblament i l'abandonament general és un factor que podria ser aprofitat per un turisme rural lligat a una recuperació progressiva de l'activitat agrícola i ramadera

Suert, o les formacions rocoses de la serra de Sant Gervàs, al seu pas pel congost d'Escales.

A la llum d'aquests importants canvis en les comunicacions el PTAPA proposa el creixement potenciat del nucli del Pont de Suert i creixement mitjà a Vilaller situats a l'important eix de l'N-260.

La clau de la conservació de bona part del paisatge de la unitat resideix en es polítiques públiques dirigides a preservar i fomentar la ramaderia extensiva. Si no es deixen perdre les iniciatives privades locals de creació de cooperatives de producció de carn i altres, aquesta pot ser una bona fórmula per gestionar els paisatges de les bosquines i prats perquè, d'aquesta manera, no esdevinguin en el futur més massa forestal i incrementin un possible risc d'incendi, actualment gairebé inexistent.

Avaluació del paisatge

Debilitats:

- La frontera administrativa que divideix el sector occidental de la unitat en dues comunitats autònomes, que posseeixen criteris de desenvolupament diferents o, si més no, descompatibilitzats.
- L'envelliment de la població dels petits nuclis i la disminució crítica dels treballadors actius, especialment del sector primari.
- La dificultat de comunicacions viàries, telecomunicacions i subministrament d'energia a les valls més remotes i allunyades de les centrals.

Amenaces:

- L'abandonament de les activitats agràries pot suposar una pèrdua destacable de la diversitat paisatgística de la unitat i un augment clar de la massa i del continu forestal.
- El creixement urbanístic en desacord amb la demanda, que provoca un canvi d'usos del sòl i una substitució de la terra agrícola per terrenys urbanitzats.

Fortaleses:

- L'aïllament històric d'uns paisatges que s'han mantingut fora dels circuits turístics tradicionals i han mantingut les activitats pròpies del món rural.



Figura 8.36: El creixement urbanístic del Pont de Suert fa difícil poder distingir el bonic casc antic de la població quan hom travessa el nucli a través de la carretera N-230

- La presència de dos eixos de comunicació potents que, en forma de T, creuen la unitat de nord a sud a l'oest i d'est a oest pel centre; també destaca la millora de les comunicacions a la vall Fosca. Tot plegat és un punt de partida important per fer disminuir els temps d'accés als pobles més remots i apropar el Pont de Suert a la resta de Catalunya.
- Un gran patrimoni històric, etnològic i de dolmens i llegendes que pot entroncar molt bé amb l'interès creixent de part de la població pels paisatges culturals.
- Un sector ramader que no ha desaparegut del tot i que podria aprofitar amb més productivitat i eficiència les pastures de la unitat i les de la unitat veïna de les Pastures de l'Alt Pirineu.
- La presència de l'estany de Montcortès, un gran desconegut dels paisatges pirinencs, que conté valors naturals i estètics destacables.
- Les parets rocoses de la serra de Sant Gervàs, idònies per la pràctica d'esports d'aventura

Oportunitats:

- El patrimoni cultural romànic dispers, que facilita el repartiment dels punts d'interès pels visitants, pot ser la base d'un turisme cultural que pot beneficiar-se de l'influència turística de la veïna vall de Boí i del seu romànic patrimoni de la humanitat.

- Reforçar la capitalitat del Pont de Suert amb actuacions de desenvolupament urbanístic sobre el sòl disponible i aprofitar la bona disponibilitat de sòl de Vilaller per situar-hi els creixements i l'activitat econòmica que no pugui absorbir el Pont de Suert, però sent molt curosos amb la integració en el paisatge. Tot això pot permetre un desenvolupament sostenible, evitant grans creixements en els nuclis més petits.
- Aprofitar el potencial dels pobles d'Irgo, Gotarta, Igüerri i l'èmita de Sant Salvador com a miradors de la vall de l'Alta Ribagorça.
- L'embassament d'Escales té un gran potencial per a practicar-hi activitats nàutiques i habilitar zones per al bany en aquells llocs on es pugui fer amb seguretat.



Figura 8.37: Alguns pobles i ermites com la de Sant Salvador d'Irgo concentren interessants valors històrics i estètics realment espectaculars, amb grans panoràmiques dignes de ser contemplades

Objectius de qualitat paisatgística i proposta de mesures i accions

Els objectius de qualitat paisatgística (OQP) i la proposta de mesures (criteris) i accions que s'exposen a continuació són específics d'aquesta unitat de paisatge. Igualment, també són d'aplicació els definits per a tot l'àmbit territorial de l'Alt Pirineu i Aran continguts en els capítols 13 i 14 de la present memòria (volum 1). Els poders públics i privats, així com els agents socials i la societat en general, han de vetllar per assolir aquests objectius de qualitat paisatgística. El llistat de mesures (criteris) i accions són una proposta per assolir els OQP.

Objectius de qualitat paisatgística

- 8.1 Uns paisatges dels pobles encimbellats i endinsats en el fons de les valls que no sucumbeixin al deteriorament de l'abandonament de les activitats que els sustenten ni dels propis habitatges..
- 8.2 Uns paisatges urbans que recuperin l'originalitat i el valor a l'entorn de les poblacions del Pont de Suert i Vilaller, al peu de la carretera N-230.
- 8.3 Uns paisatges que conservin els alts valors naturals, especialment a l'entorn de l'estany de Montcortès, les obagues de la serra de Sant Gervàs i les valls de Manyanet i Barravés.
- 8.4 Uns paisatges que mantinguin en bon estat el seu patrimoni històric, tant del romànic com el temple de Santa Maria de Llevata, el Pont del Diable o la vila closa de Peramea, com les restes megalítiques de Montsor, conservant els valors històrics i simbòlics i en permetin la seva promoció turística.
- 8.5 Uns paisatges de pastures, com els Vedats d'Erta, que conservin la seva estructura i funcionalitat, amb un sector primari viu.
- 8.6 Un paisatge agrícola productiu, preservat i ben gestionat, que mantingui a cada lloc la diversitat d'elements que el caracteritzen i el doten d'identitat pròpia, especialment el paisatge en mosaic format per camps, prats, boscos, alineacions d'arbres en *bocage* i marges combinats de manera diferent en cada cas, com el del pla de Corts o la cubeta de Vilaller.
- 8.7 Un mosaic paisatgístic de boscos de ribera, camps de conreu, prats de dall i boscos de fons de vall, al llarg del curs de la Noguera Ribagorçana, mantingut i potenciat com a element d'alt valor ecològic, estètic i productiu.
- 8.8 Unes fites paisatgístiques, com la serra de Sant Gervàs, i uns paisatges rocosos, preservats, valoritzats i mantinguts com a referents visuals i identitaris de qualitat per a la població.
- 8.9 Un sistema d'itineraris i miradors que emfatitzin les panoràmiques més rellevants i permetin descobrir i interactuar amb la diversitat i els matisos dels paisatges de Sant Gervàs-Montcortès.

Criteris i accions

Propostes de criteris i accions dirigits prioritàriament a la protecció

- 8.1 Preservar les zones de pastures existents al voltant dels nuclis, sobretot en aquells que tenen més pressió urbanística, com el Pont de Suert i Vilaller, per tal d'afavorir i potenciar la permanència del mosaic paisatgístic.
- 8.2 Conservar el conjunt de paisatges agraris d'elevat valor productiu i estètic creats pel bocage que pel seu gran valor cultural han de continuar mantenint el seu caràcter. Es tracta dels espais agraris del Pont de Suert, Llesp, Vilaller i Ginast, Castelló de Tor, Viu de Llevata, Sarroqueta, Pla de Corts-Peramea i Pobleta de Bellveí.

Propostes de criteris i accions dirigits prioritàriament a la gestió

- 8.3 Conservar els paisatges agrícoles, ramaders i forestals entre l'estany de Montcortès i el pla de Corts a Peramea, i la vall de Corroncui, tot preservant la gestió agroramadera d'aquest espai tal i com s'ha produït fins a la data i desenvolupar una indústria de productes locals de qualitat.
- 8.4 Aprofitar l'actuació que suposarà el nou traçat de la N-260 entre el Xerallo i el Pont de Suert, més la variant de Vilaller, per impulsar la reordenació paisatgística dels entorns de les dues localitats ribagorçanes i la promoció dels paisatges que es puguin visitar des de la nova via ràpida. Integrar paisatgísticament el nou traçat de la carretera, especialment en els trams que travessin els rius i les seves planes fluvials. En aquest sentit, impulsar l'elaboració d'estudis d'impacte i integració paisatgística per aquests projectes.
- 8.5 Potenciar els paisatges a l'entorn de l'estany de Montcortès i donar facilitats per a que es pugui conservar i incrementar el model de gestió actual del territori.
- 8.6 Els assentaments dispersos de població, constituïts per masies i petits vilars aïllats, han estat històricament els elements d'articulació d'un territori optimitzat en el seu aprofitament dels recursos forestals i agrícoles. Alguns d'aquests petits nuclis tenen valor històric afegit, degut a la seva presència des de l'edat mitjana i la seva economia basada fonamentalment en les pràctiques agro-pastorils que encara prevalen. Les pastures i els conreus establerts a l'entorn del coll de la Creu de Perves en són un bon exemple, com també ho són els nuclis entre Malpàs i Manyanet o el sector de Montcortès. Tots ells encara posseeixen valors productius, vinculats cada vegada més al turisme rural com a nova activitat. Cal potenciar el manteniment de l'activitat agrícola i ramadera existent, amb la consolidació i foment del turisme rural com a activitat paral·lela.
- 8.7 Fomentar des de l'administració, amb els mitjans i ajudes necessàries, la ramaderia de muntanya, a partir d'explotacions i estructures empresarials que siguin viables o iniciatives de custòdia del territori i relleu generacional de les explotacions.
- 8.8 Potenciar l'extensió de la pràctica de l'excursionisme, l'alpinisme i la bicicleta de muntanya, així com de noves modalitats respectuoses amb el medi associades al turisme esportiu i de natura.
- 8.9 Procurar que els petits horts de Senterada i el Pont de Suert estiguin ben inserits al lloc, que els materials que els conformen siguin respectuosos amb els elements del medi natural i coherents amb els valors paisatgístics del seu l'entorn, i que l'activitat productiva dirigida a l'autoconsum pugui coexistir amb les activitats de caràcter social, lúdic o educatiu.
- 8.10 Redactar un Pla Especial que reguli la zona d'agricultura hortícola de la plana al·luvial a les perifèries del Pont de Suert. Aquest PE hauria de tenir en compte les indicacions de l'acció 3.6 del capítol 14 del Volum I.
- 8.11 Promoure entre diverses institucions i entitats públiques i privades fórmules de protecció i gestió dels paisatges de bocage del Pont de Suert, Llesp, Vilaller i Ginast, Castelló de Tor, Viu de Llevata, Sarroqueta, Pla de Corts-Peramea i Pobleta de Bellveí per tal de garantir-ne la conservació i promoció.
- 8.12 Promoure el coneixement de les estructures agràries de bocage mencionades al criteri 8.11 de gran valor estètic, històric i paisatgístic, així com la sensibilització sobre aquest valor, a través de la seva inclusió en catàlegs geogràfics, etnogràfics i arquitectònics dels elements patrimonials de l'arquitectura del paisatge.

- 8.13 Emfatitzar la funció dels prats i la seva estructuració al voltant dels nuclis rurals conformant uns determinats i característics patrons que es van repetint a les diferents unitats d'alta muntanya. En aquest sentit, adequar i promocionar el mirador paisatgístic de Sant Quiri d'Ancs, on s'observen els prats de dall, realçant les característiques d'aquests paisatges i la seva funcionalitat en la ramaderia local.
- 8.14 Buscar fórmules urbanístiques que permetin relligar o donar algun tipus de continuïtat als espais verds urbans del Pont de Suert en relació amb els espais agrícoles i forestals circumdants.
- 8.15 Considerar els fronts urbans fluvials del Pont de Suert com a valors del paisatge urbà, tot destacant-ne el seu caràcter i potencial paisatgístic. Recuperar i preservar les panoràmiques obertes de vista al riu, així com potenciar l'ús social i el gaudi dels espais propers al riu fent-los accessibles a la població local i restaurant els elements arquitectònics i patrimonials que s'hi vinculen.
- 8.16 Revaloritzar el petit patrimoni històric directament associat als cursos fluvials (moles, canals, rentadors, centrals, ponts etc.) pel seu valor històric i cultural. En aquest paisatge destaquen els ponts romànics de Castelló de Tor i Vilaller
- 8.23 Millorar la senyalització del patrimoni romànic, vigilar pel seu estat de conservació i integració en el paisatge i difondre'l aprofitant l'influència de la veïna vall de Boí.
- 8.24 Potenciar l'embassament d'Escales per la pràctica d'activitats nàutiques i habilitar zones per al bany en aquells llocs on es pugui fer amb seguretat.
- 8.25 Senyalitzar la carretera de Montcortès, de l'estany de Montcortès a Peramea, i la L-503 de la Pobleta Bellveí a la Torre de Cabdella, que creuen unes de les principals àrees representatives dels paisatges agraris i de prats de dall de la unitat, informant dels valors naturals, estètics i històrics d'aquests paisatges.
- 8.26 Promoure una xarxa d'itineraris paisatgístics i de miradors accessibles a peu o amb vehicles, on la percepció i interacció amb el paisatge és més àmplia i suggerent: es tracta dels miradors del congost d'Erinyà, Pujol, lo Portús, Estany de Montcortès, Bretui, la Casa Encantada, Estavill, coll de la Creu de Perves, Sant Quiri d'Ancs i l'ermita de Sant Salvador d'Irgo, els itineraris motoritzats de Collegats al pla de Corts i Valls d'Aguilar, de l'ombra de Sant Gervàs a les valls d'Erta i Manyanet, la vall de Boí i la vall Fosca, i els no motoritzats de Pedals de foc i la Transpirinenca en BTT. Aquesta xarxa hauria de rebre, allà on correspongui, les actuacions necessàries de condicionament, senyalització, manteniment i difusió per tal de potenciar la funció de facilitar la percepció dels valors del paisatge i el coneixement del territori.

Propostes de criteris i accions dirigits prioritàriament a l'ordenació

- 8.17 Millorar l'ordenació dels paisatges de la perifèria del Pont de Suert i Vilaller, així com impedir la seva degradació futura per les obres de desdoblament de la carretera i les propostes de creixement del pla territorial per aquestes poblacions.
- 8.18 Els nuclis encimbellats de Peramea, Cérvoles, Viu de Llevata i Beranui, els situats en fons de vall envoltats de prats i amb presència de bosc de ribera de Llesp, Castelló de Tor, la Plana de Mont-ros, la Pobleta de Bellveí, Senterada i les Iglésies, i els compactes a mitja vessant en vall tancada i envoltats de prats, conreus o feixes d'Irgo, Igüerri, Gotarta, Manyanet, Malpàs, Avellanos, Sentís, Veranui, Antist, Erdo, Perves, Sarroca de Bellera, Estavill, Adons, Naens, Vilancós, Buira, Castellnou d'Avellanos i el Mesull mostren estructures i perfils característics, perceptibles des de determinades àrees i recorreguts, els quals constitueixen fites paisatgístiques que tenen una relació directa amb els respectius fons escènics. En aquests casos el desenvolupament urbà tant de rehabilitació com de nova obra ha de respectar aquests perfils o imatges i impedir, a través del planejament urbanístic, l'aparició d'elements volumètrics que els desfigurin.
- 8.19 Mantenir l'harmonia arquitectònica, les formes, els materials i el cromatisme dels nuclis urbans, tot evitant les construccions rupturistes. Per fer-ho, impulsar les bones pràctiques arquitectòniques i el desenvolupament d'un planejament urbanístic local que integri criteris paisatgístics.
- 8.20 Restringir la localització de construccions i àrees especialitzades en sòl no urbanitzable en espais agraris que presenten patrons de bocage com Vilaller i Ginast, Llesp, Castió de Tor, Sarroqueta, Pont de Suert, Viu de Llevata, Pobleta de Bellveí i el pla de Corts-Peramea.
- 8.21 Evitar que noves infraestructures lineals i/o energètiques o altres elements aliens pertorbin l'estructura original i la panoràmica visual dels fons escènics i els cims presents a la unitat; especialment dels més emblemàtics com l'Avedoga d'Adons i els fons escènics cartografiats al mapa 8.2 del final de la unitat; i promoure la seva protecció com a zones d'abast visual i impressores de caràcter al paisatge.
- 8.22 Promoure la restauració de masies i vilars com a mecanisme d'atracció turística i de finançament de les activitats agro-ramaderes d'aquest territori. El catàleg d'aquest tipus de construccions ajudaria a establir bones pràctiques de rehabilitació.