

Pastures de l'Alt Pirineu

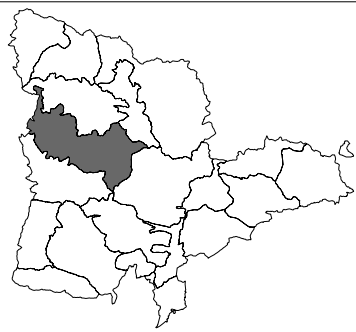
COMARCA:	Alta Ribagorça, Pallars Jussà, Pallars Sobirà i Val d'Aran	
SUPERFÍCIE:	50.220,8 ha	
MUNICIPIS:	Baix Pallars, Espot, la Guingueta d'Àneu, Llavorsí, el Pont de Suert, Rialp, Sarroca de Bellera, Soriguera, Sort, la Torre de Cabdella, la Vall de Boí, Vielha i Mijaran i Vilaller	
PAE	Inclou parcialment els Paisatges d'Atenció Especial de l'Esquí i del Prepirineu	



Figura 7.1: El Plano de Barruera, en plena vall de Boí, gaudeix d'un mosaic paisatgístic ric i variat, de gran interès pels elements romànics, naturals i agrícoles

Trets distintius

- Paisatge de muntanyes maselles, recobertes de pastures verdes a l'estiu i nevades a l'hivern.
- El millor exemple del romànic pirinenc a la vall de Boí, reconegut internacionalment i en molt bon estat de conservació.
- A l'est la Noguera Pallaresa i a l'oest la Noguera Ribagorçana encaixonen aquest paisatge.
- La vall Fosca (Torre de Cabdella), que conté el testimoni de les grans transformacions que va menester el paisatge per produir la primera energia elèctrica a Catalunya.
- El paisatge d'estiu on encara és possible veure, olerar i escoltar la remor dels ramats en prats interminables. Pel damunt dels vessants esquitxats de petits pobles on encara es conserva força bé l'espai agrícola que els envolta.

Principals valors en el paisatge

- El patrimoni romànic de la vall de Boí, amb Santa Eulàlia d'Erill la Vall, Sant Climent i Santa Maria de Taüll, Sant Joan de Boí, Sant Feliu de Barruera, Santa Maria de Cardet, Santa Maria de Còll i la Nativitat de la Mare de Déu de Durro, com a màxims exponents.
- El paisatge fluvial de la Noguera Pallaresa, les viles closes i les restes dels castells de Sort i Rialp i la serradora d'aquest últim.
- Els ports de muntanya, el Montsent de Pallars i el paisatge del camí històric del port de Rus.
- La central hidroelèctrica de Cabdella, testimoni del desenvolupament hidroelèctric del Pirineu.
- L'aïllament i tranquil·litat de l'alta vall de Manyanet i de la vall de Filià.
- La cubeta de Bono i la capçalera de la Noguera Ribagorçana.
- Caldes de Boí, amb les seves aigües termals, i l'entrada a la vall de Sant Nicolau.
- El cromatisme de la floració primaveral de les pastures.
- El *bocage* de la vall d'Assua, amb nuclis de població a altituds elevades, envoltats de camps en pendent i separats per tanques naturals, i amb els nombrosos conjunts de bordes a mig vessant.
- El fogony, als fons de vall de les Nogueres, i el *vent de port* que crea la *barrufa* hivernal.



Figura 7.2: Pas de la Noguera de Tor pel poble de Barruera

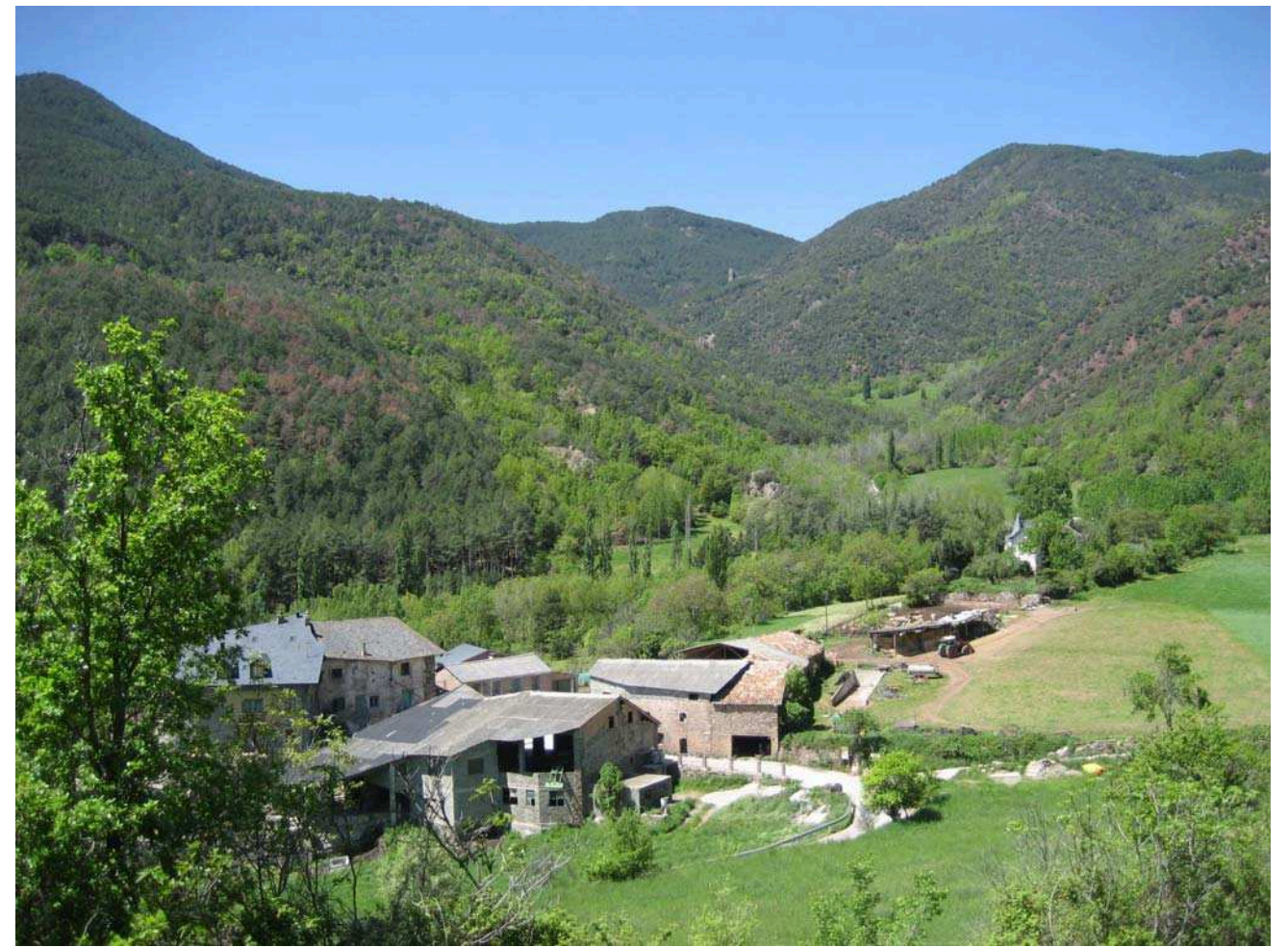


Figura 7.3: El Pirineu d'influència més mediterrània que viu encara de la ramaderia es pot trobar en racons com la petita vall d'Escós

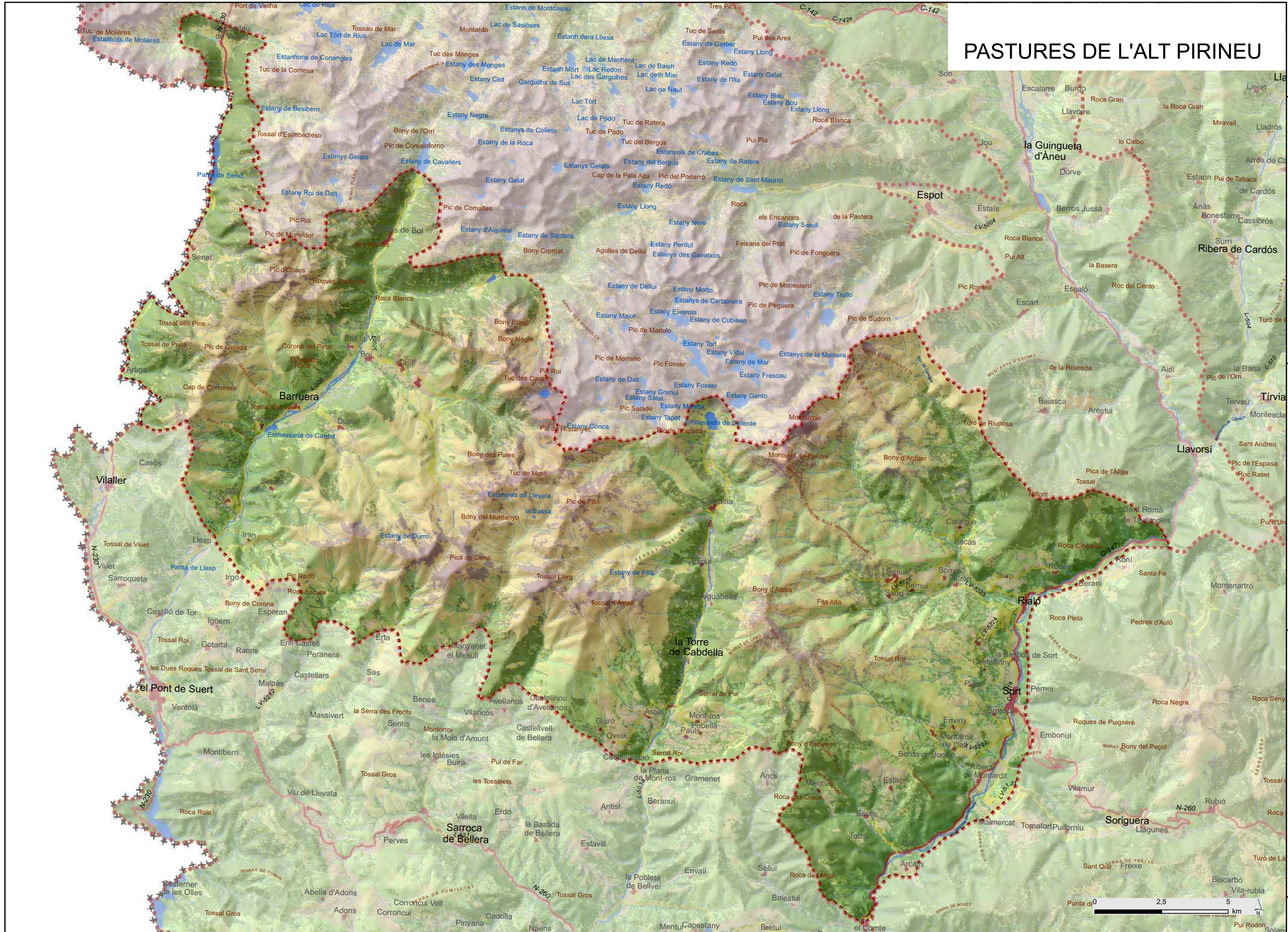


Figura 7.4: Bona part de la unitat, però sobretot la vall de Boí, és esquitxada d'esglésies d'estil romànic



Figura 7.5: La millor manera d'observar els cims i els circs glacials que tanquen les valls de la unitat és ascendint algun dels seus pics

PASTURES DE L'ALT PIRINEU



310000

320000

330000

340000

350000

4720000

4710000

4700000

4690000

Elements naturals que constitueixen el paisatge

Aquesta unitat integra les parts altes, però no les capçaleres, de la vall de Barravés, vall de Boí, vall Fosca, la integritat de la vall d'Àssua i el sector de la vall de la Noguera Pallaresa comprès entre la confluència amb el riu de Romadriu i la Mare de Déu de l'Arboló. Es tracta d'un conjunt geològicament homogeni constituït per les pelites i altres roques metamòrfiques devonians, que donen lloc a un relleu uniforme de muntanyes amb cims herbosos que ronden els 2.700 metres i que estan solcades per profundes valls d'origen glacial, exceptuant les més orientals.



Figura 7.6: Paisatge d'alta muntanya a la Coma del Port de Rus, antic pas de muntanya que comunica l'alta vall Fosca amb la vall de Boí

Totes aquestes valls mantenen un cert paral·lelisme i drenatge vers el sud, tot i que la vall d'Àssua ho fa cap a l'est. Aquesta no és l'única diferència, les tres valls occidentals van contenir extenses glaceres (especialment les de Barravés i de Boí) mentre que la més oriental només va experimentar aquest fenomen a la capçalera. El resultat actual en el relleu és notòriament diferent, així les valls de la Noguera Ribagorçana i la Noguera de Tor presenten àmplies cubetes que van ésser ocupades per llacs avui reblerts de sediments i que conformen les planes al·luvials de Bono i Barruera. Aquest és el resultat de llengües glacials que arribaren fins a Vilaller i a prop del Pont de Suert respectivament, posant de manifest les àmplies conques de recepció de gel d'ambdues valls. En el cas de la vall Fosca el fort gradient altitudinal va donar lloc a una vall molt estreta i de grans pendents, així com un treball glacial menor degut a les dimensions reduïdes de la capçalera. A la d'Àssua, l'erosió del rocam l'han efectuat sobretot els barrancs que s'encaixen profundament fins els rius de Pamano i de Rialbo. Per damunt dels cursos fluvials s'aixequen importants serres

que configuren el contacte geològic entre els materials del Pirineu axial i el Prepirineu. Aquests cims i carenes són de formes relativament suaus, degut als materials que les constitueixen, fet que ha possibilitat la formació d'un sòl continu que ha permès l'establiment de la vegetació. Amb el pas dels segles, i per causes fonamentalment artificials, s'han establert els més extensos prats supraforestals del Pirineu català.

La vall de Barravés, capçalera de la Noguera Ribagorçana, destaca per la diversitat i bellesa dels paisatges, un dels més humits del vessant meridional dels Pirineus axials, especialment a la part alta degut a la humitat dels fronts atlàntics que queden retinguts al bressol que conformen els massissos de la Maladeta i de Besiberri. Hi ha una diagonal molt clara marcada per la vegetació entre el pantà de Senet i l'entrada a la vall de Sant Nicolau. Per damunt de l'embassament de Senet afloren els granits, però la major part de la vall és de naturalesa esquistosa i carbonatada. El riu Noguera Ribagorçana delimita la frontera administrativa i, a la vegada, el límit occidental de la unitat, però aquesta és una demarcació que no es correspon amb la naturalesa del paisatge. De fet tota la vall de Barravés i la veïna de Castanesa conformarien, conjuntament amb les ja mencionades, una unitat de paisatge entre Catalunya i Aragó amb característiques naturals i d'altres del tot coincidents.



Figura 7.7: La cubeta de Bono, a la vall de Barravés, on el llit de la Noguera Ribagorçana s'estén sense cap impediment d'origen antròpic

La cubeta de Bono, en part en territori aragonés, és una gran plana al·luvial que ha experimentat poca transformació humana. Es pot observar un gran riu pirinenc, ocupant gairebé per complet tota la plana d'inundació, amb un curs fluvial trenat i fortament anastomosat en la profunditat d'una gran vall en artesa envoltada de valls penjades. L'altra

gran vall d'origen glacial és la de Boí, definida per la Noguera de Tor. Aquesta és una vall més ampla en el sector de la unitat i de formes molt suaus en el seu marge esquerre. La serra dels cims Vedats d'Erta, Pica de Cerví, Muntanyó, Filià, Astell i molts d'altres forma capçaleres a una munió de rius i barrancs que es disposen en una alineació NNE-SSO d'un paral·lelisme geomètric. Són els barrancs de Malpàs i de Massivert (o riu del Port d'Erta), el riu de Manyanet, la Valiri i el Flamisell, el més cabalós de tots amb diferència. Formen un conjunt de naturalesa abrupta i isolada que antigament havia estat molt transformat pel gran nombre de petites localitats aquí instal·lades, però que avui és un dels territoris amb menys presència humana del Pirineu català, fet que permet una important recuperació de la flora i la fauna.

Exceptuant el cim del Montsent de Pallars o la Pica de Cerví no és una unitat de muntanyes que imposen. Es tracta de relleus alts però suaus que se situen al peu dels grans crestalls dels Cims i estanys d'Aigüestortes i Sant Maurici. En molts interfluvis destaquen els importants processos periglaciars que han modelat els vessants, esllavissades de grans dimensions a Senet i Erill la Vall per esfondrament de dipòsits morrènics, o a Llessui per moviments fluïdals antics, que donen forma a aquests relleus. Cal fer un esment especial a tots els processos de solifúció que afecten de forma generalitzada els flancs de les muntanyes, en especial les orientades al nord. El paisatge de les terrasses que durant milers d'anys han facilitat el pas dels ramats que pasturaven els vessants és un aspecte molt característic de la morfologia d'aquesta unitat.

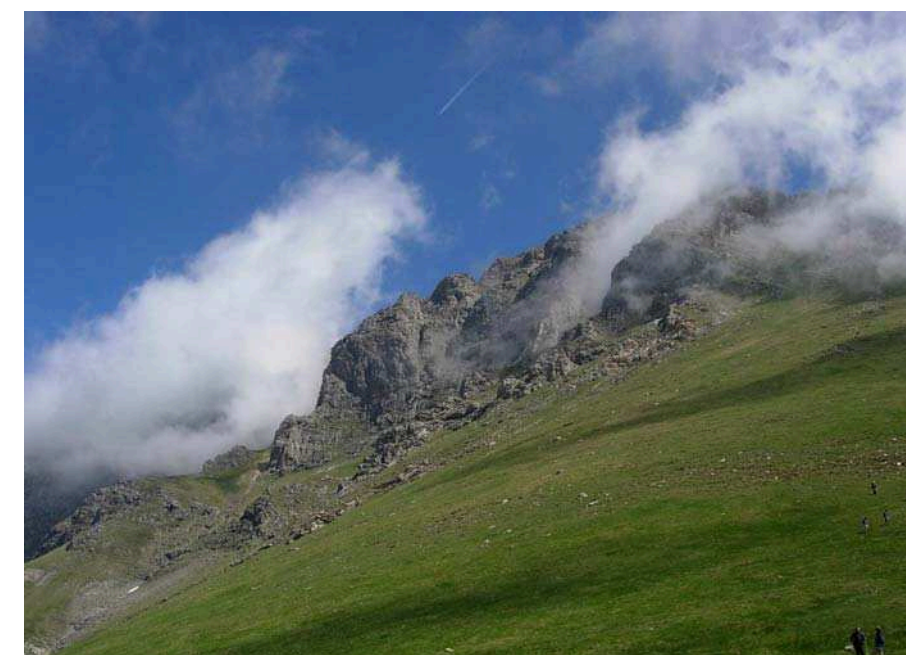


Figura 7.8: Els estreps rocallosos del cim del Montsent de Pallars trenquen el patró general de relleus suaus i cims arrodonits dominants a la unitat

L'alternança de profundes valls i altes muntanyes a la unitat li han configurat un comportament climàtic particular i divers. Es pot afirmar

que hi ha una diagonal climàtica que va des de l'estany Gento fins al pantà de Senet i que seguiria fins al massís de la Maladeta (fora dels límits del àmbit d'estudi), que marca la frontera meridional de les adveccions atlàntiques. A sotavent d'aquesta barrera orogràfica, que constitueix l'espina dorsal dels Cims i estanys d'Aigüestortes i Sant Maurici, la humitat de l'aire disminueix dràsticament. Tanmateix és la zona que millor recull les masses humides i càlides del sud-oest, més freqüents a l'hivern i a la primavera, fent bona la dita que afirma que «Quan el Montsent porta barret, al cap de dos dies plou».

El gradient de temperatures presenta una notable amplitud en funció de l'altitud i l'orientació de les valls; així, les temperatures màximes es registren a les zones més baixes de la vall Fosca i a la solana de la vall d'Assua i de la Noguera Pallaresa, amb valors mitjans anuals al voltant dels 10-11°C; les mínimes, en canvi, es registren als indrets més elevats que separen aquestes valls de direcció nord-sud, arribant a valors de 4-5°C. Les precipitacions es distribueixen a partir d'una tendència general a l'augment en funció de l'altitud, però amb notables alteracions, ja que s'hi detecta una notable ombra pluviomètrica a la vall de la Noguera Pallaresa (entre 800 i 850 mm anuals) que no es dona a la de la Noguera Ribagorçana, on les quantitats superen els 950 mm; en canvi, les quantitats màximes de precipitació no es donen exclusivament a les àrees de més altitud, sinó que hi ha un nucli molt plujós a la capçalera de la vall Fosca on s'hi acumulen quantitats de més de 1250 mm anuals. Aquesta abundor d'aigües a cotes mitjanes i altes ha estat la que tradicionalment a permès mantenir suficient saó en el sòl tot afavorint el creixement de les pastures. Per contra la manca d'humitat a l'aire ha condicionat molt la vegetació arbòria que ha sobreviscut a les extenses desforestacions medievals i posteriors.

El paisatge vegetal varia molt entre les diverses valls; mentre que la influència del clima atlàntic es fa notar a les zones altes de les valls de Barravés i de Boí, la resta del territori se situa en el domini bioclimàtic oromediterrani continentalitzat. Entre els boscos altimontans i subalpins més humits destaquen, per llur bellesa i extensió, les fagedes amb joliu (*Scillo-Fagetum*) i les avetoses amb godiera (*Goodyero-Abietetum*) de la zona propera a l'Hospital de Viella. Els ambients d'aiguamoll hi són esplèndidament representants: mulleres (*Caricetum nigrae*), torberes de ciperàcies i esfagnes (*Oxycocco-Ericion tetralicis*) i landes humides (*Gymnadenio-Ericetum tetralicis*) formen mosaics complexos. Moltes de les espècies presents, irradiacions atlàntiques com el bruc d'aiguamoll (*Erica tetralix*), són molt rares als Pirineus catalans. També cal ressaltar la diversitat de les comunitats de l'estatge alpí, entre els quals abunden les característiques dels substrats carbonatats: *Arabidion caerulea* a les congestes, *Iberidion spathulatae* a tarteres, *Primulion intricatae* als prats alpins.

Però la característica del paisatge vegetal d'aquestes valls és sense cap mena de dubte la riquesa i varietat de les pastures. Les comunitats mesòfiles montanes (*Mesobromion erecti* i *Festuco-Brometea*),

abundants a les obagues i en raconades més humides, s'enfilen fins els 2.000 m si es troben al solà i donen pas a les pastures calcifugues alpines i subalpines (*Juncetea trifidi*) damunt d'esquistes i pissarres, o les calcícoles dels prats d'ussona (*Festucetum gautieri*) en afloraments de calcoesquistes o calcàries, més abundants en la carena ascendent fins el Port d'Erta i en la divisòria d'aigües entre la Noguera Ribagorçana i la Noguera de Tor al sud del pic d'Aubacs. No s'han d'oblidar tampoc les cada cop més minvants pastures xeròfiles montanes (*Xerobromion erecti*, *Festuco-Brometea*), corresponents a les seculars desforestacions de les rouredes montanes. Aquestes comunitats, però, experimenten un procés d'emboscament continuat degut a la forta reducció, i fins i tot desaparició, de la cabana ramadera que les aprofitava.



Figura 7.9: Estratificació de les cobertes vegetals en un vessant de la capçalera de la vall Fosca, a prop de Cabdella

El límit meridional de la unitat s'acaba on apareixen la majoria de pobles i on les pastures van donar pas als conreus, avui majoritàriament abandonats. Aquestes zones baixes estan experimentant un lent procés de reforestació espontània en la majoria dels casos per diversos conjunts de rouredes mediterrànies de roure martinenc (*Quercus humilis*). Més a l'est, a la vall d'Assua, les comunitats mesòfiles de freixenedes (*Brachypodio-Fraxinetum excelsioris*) plantades per els habitants dels pobles en el passat per l'aprofitament de fusta i brancam, es van constituint en petits bosquets que trenquen la monotonia dels vessants herbosos o plens de matollar. En canvi, la vall Fosca, antigament completament desforestada, és avui una vall forestal, a partir de l'estret de Molinos, producte de les actuacions hidrològicoforestals de principis de segle XX, especialment de la dècada dels anys vuitanta, i de la recuperació en deveses de les poques rouredes que varen sobreviure. A diferència d'altres parts del Pirineu, costa trobar boscos de pi roig (*Pinus sylvestris*) en extensions

significatives i, en molts casos, són el producte de replantacions. Per altra banda tampoc són abundants les pinedes subalpines de pi negre (*Pinus mugo subsp. Uncinata*) amb o sense neret (*Rhododendrum ferruginum*). Destaquen, en els vessants més abruptes de la vall de Barravés, el bosc Negre, el Pinar Gros i el Pinar de Boí a la vall homònima, i per descomptat, la vall de Sant Nicolau des de la Farga fins a l'estany de Llebreta, i aigües amunt fins l'estany Llong, ja dins la unitat veïna. A la resta de valls hi són gairebé inexistent o han estat introduïdes amb varietats al·lòctones.

La fauna de l'àrea, típicament pirinenca, és prou rica i diversa tot i que no hi abunden les espècies forestals, tret de la vall de Sant Nicolau. La mancança històrica de grans ungulats l'han suplert els ramats, que han estat la font d'aliment de les grans rapinyaires. Aquestes són les zones d'alimentació del voltor (*Gyps fulvus*), aufrany (*Neophron percnopterus*) i trencaòs (*Gypaetus barbatus*) que durant l'estiu amenitzen la immensitat del cel d'aquests paisatges oberts, i acostumen a ser més rars a l'hivern, donat que l'isard és més escàs aquí que a altres zones del Pirineu. Possiblement el fet que la zona no és classificada com a Reserva Nacional de Caça hi pot haver contribuït



Figura 7.10: La Noguera de Tor, a la vall de Boí, forma una plana al·luvial on s'hi ha desenvolupat un salençar gràcies al rebliment del petit pantà de Cardet, que actualment és un hàbitat de gran riquesa tant de fauna com de flora

Aquests hàbitats, que han estat durant segles espais nets de vegetació i on s'han combinat pastures a tocar de límit superior de l'espai agrícola, són idonis per a espècies antropòfiles. La perdiu xerra (*Perdix perdix*), llebres (*Lepus europaeus*), i conills (*Oryctolagus cuniculus*), han alimentat àguiles, raboses i humans durant centúries en un paisatge que no només era bo per a la pastura sinó també per a la caça. És destacable l'interès limnològic dels pocs estanys, i també el de la fauna invertebrada, que inclou espècies com el rar mol·lusc *Phenacolimax annularis*.

Evolució històrica del paisatge

Els lligams entre aquest paisatge i la història de la ramaderia venen de molt antic. Si s'analitzen amb deteniment les poques troballes arqueològiques prehistòriques i de l'antiguitat, s'observa com hi ha una especial concentració de restes megalítiques a la unitat veïna pel sud (Sant Gervàs i Montcortès). Aquest fet no és aliè a la incidència dels primers pobladors en les Pastures de l'Alt Pirineu, la favorable estructura del relleu en el Prepirineu, calcari i molàssic, permet l'existència d'un major nombre de coves i balnes. En canvi, a la unitat que ara ens referim la geologia d'època paleozoica, constituïda per roques metamòrfiques molt meteoritzades, no afavoreix l'existència de refugis naturals. D'altra banda, les pastures entre el port d'Erta i el Montsent de Pallars es troben a l'extrem nord d'un territori que es devia aprofitar fins a la Conca de Tremp o més al sud, en un dels trams més curts i de més fàcil accés entre pastures d'hivern i d'estiu de tot el Pirineu central.

S'han trobat restes de construccions megalítiques a les proximitats de Sort, a prop de Pujalt, i també un dolmen enrunat de l'edat del bronze antiga a la Font dels Còms, a Baiasca. Les poques però cada cop més abundants evidències, semblen apuntar a un pastoralisme nòmada hereu d'una primigènia activitat de la qual ja hi ha senyals en altres parts del Pirineu. Quant al bronze final (1.600 a 750 aC), es pot afirmar que al Pallars existeix una veritable transhumància on és creixent la importància de la ramaderia herbívora (en detriment del porcí). Són notoris els intercanvis que es produïen amb les comunitats litorals, amb constants tràfecs anuals. Aquesta és una activitat que neix en



Figura 7.11: El mosaic que conforma el paisatge dels fons de vall s'ha anat construint, en molts casos, ja des d'abans del feudalisme. A la foto, la Ribera de Sort, a Saverneda

aquesta època i que va arribar al seu zenit al segle XV, arribant a la pràctica desaparició a l'actualitat. És, doncs, l'activitat humana que més ha transformat el paisatge de les Pastures de l'Alt Pirineu i que n'ha marcat el seu caràcter actual.

No hi ha massa evidències de l'època romana, només unes escadusseres troballes a Erill la Vall, i encara menys d'època visigòtica. Això sí, es detecten senyals que indiquen un major pes en l'agricultura que en l'antiga ramaderia, possiblement a causa de la desarticulació dels antics sistemes transhumants. La caiguda de l'imperi retornà al territori el predomini de l'activitat pecuària, apareixent els conreus de fons de vall i la continuació en l'aprofitament dels recursos miners.

El feudalisme suposà una veritable revolució en el paisatge pirinenc; també en aquest ampli sector entre el Pallars i la Ribagorça. La muntanya feudal començà amb un hàbitat molt dispers i minso; de fet, no es pot parlar de nuclis urbans fins al segle XIII. Els assentaments estaven constituïts per petites cases situades damunt del rocam per no perdre ni un metre de terra útil pel cultiu, amb petits espais de conreu al voltant, entre boscos i prats. Aquest és el moment en que es comença a configurar el paisatge de la pedra seca, els camps en terrasses i els prats closos. Els historiadors medievalistes parlen de les «terres velles» i les «rompudes», conceptes claus per entendre el pas de l'agricultura de l'artiga a l'agricultura de les parcel·les, un canvi en el paisatge que no es fa tant per gust dels pagesos com per obligació dels senyors feudals i del poder eclesiàstic. Amb una població petita la producció d'aliments per a la supervivència es pot aconseguir amb una agricultura itinerant en un ampli vessant de la muntanya, però per poder pagar alous i tributs pels qui volien obtenir rendes calia augmentar la productivitat i l'extensió dels conreus.

Els fons de vall sembla que sempre s'han colonitzat després que els vessants. A la muntanya temperada la producció vegetal és molt més elevada als vessants intermedis orientats al sud, sempre que hi hagi humitat al sòl, que no pas a les fondalades. D'altra banda, les valls sempre han estat més difícils d'artificialitzar degut a les periòdiques inundacions, als sòls pesats, als aiguamolls... Però la consolidació d'un poder feudal, que obligà la població a produir més del que necessitava, feu que s'explotessin tots els racons del territori possibles. El cultiu d'ínsules n'és un bon exemple; de fet, el nom de Ribagorça vol dir *país de les ribes trencades*, terrenys molt fèrtils però difícils de controlar pel pagès donada la natura adversa i la competència amb els interessos dels senyors: pas de ramats, instal·lació de ferreries, molins, etc.

És un període d'extensió de la trilogia mediterrània, en part per la bonança climàtica en part per interessos feudals. El límit septentrional de l'olivera se situa a Montardit durant els segles XI-XII, però la dificultat per produir oli en aquestes altituds potencià l'arboricultura de les nogueres, que havien estat introduïdes pels romans. L'oli de nous i

altres productes són l'exemple d'especialització productiva afavorida pels senyors, que ocuparen a gran escala els fons de les valls. D'aquí, amb gairebé tota seguretat, prové el nom de nogueres pels rius pallaresos i ribagorçans. Un altre exemple d'aquests nous cultius és l'acord entre els comtes de Pallars i el monestir de Gerri de la Sal per plantar vinya a la Ribera de Sort el 1082; vinyes que s'enfilaren fins a cotes properes als 1.300 metres. En aquesta època també es constata la bondat de regar els prats per augmentar la productivitat. Durant el segle X es crearen les deveses tancades i regades arreu on fos possible per fer-hi arribar l'aigua: prats en vessants prop de fons o sota la línia de canals, al fons de vall o a comes amb pous.

A l'inici del segle XI també hi ha constància dels primers conflictes per l'ús de les pastures d'estiu entre les comunitats de muntanya i els monestirs (com per exemple el pleit del monestir de Lavaix contra els homes de Sas pel terme d'Erta). El clergue veié en la ramaderia una fórmula magnífica d'acumulació de capital i aquest fou un dels motius pels quals s'anà apropiant dels drets sobre les pastures de la població. Això volgué dir un increment progressiu de la cabana ramadera que pogué anar a pasturar a l'hivern a les terres baixes de Lleida i d'Aragó, conquerides als andalusins. Es crearen carrerades cada cop més amples, es talaren boscos, els prats alpins començaren a notar la pressió i l'erosió del terreny inicià un procés a vegades irreversible. Tot plegat significà una especialització ramadera molt important.



Figura 7.12: L'especialització ramadera a la unitat té orígens quasi mil·lenaris i el coll de Triador, entre la vall d'Assua i la vall Fosca, és un dels indrets amb més carrega de ramats de la zona

Tot aquest dinamisme es va acabar amb la crisi baixmedieval dels segles XIV i XV, moment en que hi hagué una confluència de factors socioeconòmics i ambientals que feren davallar els excedents agraris i per extensió la resta de l'economia.

El creixement de la població entre els segles XI i XIII no va anar acompanyat d'un increment de la productivitat d'un sistema amb les terres de cultiu molt limitades i de baix rendiment. A més, el refredament del clima associat a l'episodi de la Petita Edat del Gel va fer baixar la cota altitudinal de molts conreus reduint encara més la superfície agrària útil. Si hi afegim les epidèmies i les guerres, la destrucció del territori i l'abandonament del paisatge foren una constant entre el 1350 i el 1487. Fou en aquesta època quan les cases fortes que resistien la crisi crearen els conjunts de bordes en els llocs dels despoblats, incrementant d'aquesta manera l'estoc de fenc i de gra; són un bon exemple d'aquest moment les Bordes de Surp, a la vall d'Assua.

A partir del segle XVI en endavant la població es recuperà molt lentament; entre el 1372 i el 1787 el Pallars només passà de tenir 900 a 2.083 cases. El control del territori retornà a les comunitats, que dividiren les terres en termes, així com entre propietats privades i comunals. Les *culties* són els camps amb propietari a l'entorn de pobles, masos o bordes i l'espai comunal de boscos i pastures resta per a l'ús de la comunitat, en una proporció que, en funció de cada poble, varia entre el 20% i el 50%. L'activitat ramadera es mantingué forta tot i els avatars de finals del segle XV, amb notícies de constants usurpacions (12.000 caps de bestiar pel comte de Pallars a la comunitat de Boí). Quant al bosc, és durant aquest període quan el decret de Nova Planta del 1707 imposà drets reials per a l'extracció de fusta. La creixent activitat de naviliera va necessitar ingents quantitats de matèria primera d'arreu del territori on encara restaven boscos fermes. A les Pastures de l'Alt Pirineu molts boscos ja havien estat substituïts per prats, però es feren importants tallades a les valls més properes als principals rius.

L'època contemporània es va iniciar al Pallars amb una cabana d'unes 88.000 ovelles transhumants, bona part de les quals ho feien a les serres del Rei, Mainera i muntanyes des del Cap dels Vedats d'Erta fins a Filià. També es tenien comptabilitzades 28 serradores només al Pallars Sobirà. L'activitat forestal i ramadera i l'extensió dels cultius foren les impulsores de la recuperació demogràfica, que arribà al seu màxim a mitjan segle XIX, però que entrà en crisi entre el 1870 i el 1910. Un terç de la població va emigrar degut a la crisi del model de subsistència i les noves possibilitats que oferien les ciutats. La desamortització civil de Pascual Madoz va desestructurar els comunals, la climatologia adversa entre el 1893 i el 1896 i els aiguats del 1907 acabaren arruïnant les collites, al mateix temps que la fil-loxera feia estralls a la vinya en altres contrades.

El segle XX ha estat el dels grans canvis, de les autèntiques transformacions radicals en el paisatge, entre d'altres raons per la millora de les comunicacions. El 1912 va arribar el primer servei de cotxes de línia a Sort, després d'haver-se construït la carretera de Collegats; la carretera de la Poble de Segur a Cabdella es va obrir en tres mesos, per part de l'Empresa Elèctrica de Catalunya l'any 1911.



Figura 7.13: El bestiar boví té una forta presència a la unitat gràcies a les condicions climàtiques i orogràfiques que els permeten gaudir de molt bons terrenys de pastura

El desenvolupament de la indústria hidroelèctrica va suposar una autèntica transformació de la zona. Seguint el curs del Noguera Ribagorçana, el paisatge es veu alterat per la construcció de l'embassament de Senet i, a la vall de Boí, pel de Cardet i per la regulació de l'estany de Cavallers. A la vall Fosca, el riu Flamisell, que dibuixa un dels desnivells més accentuats del Pirineu, fou aprofitat, entre el 1912 i el 1917, per la construcció d'una de les primeres centrals hidroelèctriques. Es van obrir eixos de comunicacions, la població va augmentar degut als obrers involucrats en la construcció, es van crear nous nuclis com ara Molinos, un nou sector econòmic va començar a competir amb l'agricultura i la ramaderia, i els impactes paisatgístics de les obres i canalitzacions van ser també remarcables. En aquest sentit, la regulació dels estanys de la capçalera de la vall, convertint l'estany Gento en un embassament, ha estat una de les transformacions més dràstiques.

La instal·lació de l'energia hidroelèctrica va comportar també l'obertura de la carretera de Caldes de Boí i la millora de les comunicacions va suposar, a més, la possibilitat d'explorar turísticament la zona.

Tanmateix el caràcter rural d'aquesta unitat perdurà fins els nostres dies. Així ho deixa palès Lluís Solé i Sabarís quan descriu les valls de Boí i la Noguera:

«Valls humides, poblades de bosc i vocacionalment ramaderes, a causa de l'abundor de pastures de muntanya com de la limitació que el clima i el relleu imposen als conreus propis de la mediterrània.» (Lluís Solé i Sabarís, 1958-82).



Figura 7.14: Canonada de pressió de la Central Hidroelèctrica de Cabdella. El conjunt arquitectònic de la central s'ha convertit en un element de fort arrelament en el propi paisatge de la vall Fosca



Figura 7.15: Imatge històrica de les instal·lacions del balneari i del santuari de Caldes de Boí a la primera meitat del segle XX. Font: Servei d'Audiovisuals de la Fundació Pública Institut d'Estudis Ilerdencs de la Diputació de Lleida

Pel que fa a la històrica incomunicació de les valls, sobretot de la de Boí, només a partir de la segona meitat del segle XX, amb el desenvolupament de l'energia hidroelèctrica, s'obrí la carretera que comunica la vall de Boí amb la resta del món, però abans, i segons escriu Joan Danés, en aquesta vall les limitacions naturals dificultaven bastant la vida dels pobladors:

«[...] quan ve l'hivern: ve que la neu incomunica la vall; ve que una maltempsada ha deixat produir només que mitja collita; ve que la inesperada mort d'un pollo o d'un vedell no deixa cobrir els pressupostos familiars [...], el que se'n pot dir verdadera fam;» (Joan Danés, 1930)

I segueix:

«[...] la major part de l'any per la seva altitud, és una vall inhospitalària; és una vall, a més, on no hi ha una indústria establerta, una vall que amb prou feines té el comerç necessari per a cobrir les necessitats peremptòries, una vall que no té més riquesa que l'agricultura i, naturalment, s'hi fa una agricultura com la d'in illo tēmpore.» (Joan Danés, 1930)

De tots els nuclis urbans de la unitat el de major entitat és Sort, del qual explica Josep Maria Espinàs, no sense cinisme i quan encara era incipient el canvi experimentat pel medi rural cap a l'economia de mercat, que:

«Sort té un aire modern –en la manera de vestir dels nois, en la presentació de les botiques, en el cabell de les noies, que van a la perruqueria. Però no. Sort és com un d'aquests tímids i perfumats pans de pessic que, per enganyar els burgesos, es disfressen la cara amb ametlles i sucre i mantega arrissada. Sort s'ha disfressat de ciutat moderna per culpa de la carretera: per enganyar el burgès, que només està tranquil si quan treu el cap per la finestra veu cases de quatre pisos, estancs, persianes metàl·liques i oficines públiques. Si arrenquessim de Sort aquesta façana a la carretera, com qui arrenca una pell, sortiria la vila antiga, d'una gràcia i una força amagades que cal experimentar passejant-hi lentament.» (Josep Maria Espinàs, 1956)



Figura 7.16: La vila de Sort en una imatge que es podria correspondre al moment de la descripció feta per Josep Maria Espinàs. Font: Servei d'Audiovisuals de la Fundació Pública Institut d'Estudis Ilerdencs de la Diputació de Lleida

L'explotació del bosc també s'ha donat, sobretot per a ús dels veïns dels pobles, no essent la tala d'arbres tan marcada com en altres àrees on s'instal·laren fargues. Per aquest motiu, els boscos, ja en èpoques històriques, han mantingut la seva coberta forestal formada per roures, pins i alzines. A la vall d'Àssua, on la ramaderia ovina ha estat més intensa, part del bosc ha desaparegut per donar cabuda als nombrosos caps de bestiar. A més, els boscos existents en aquesta vall presenten una peculiaritat bastant visible: al vessant obac de la vall no hi ha representació de pinedes, malgrat les repoblacions que es dugueren a terme a principis del segle XX.

El viatger Francisco de Zamora (1788) assenyalà en la seva descripció de la vila de Rialp que «la leña empieza a distar» i que tan sols hi resten unes poques carrasques a prop del poble en mans de particulars. D'aquestes paraules es dedueix que a la vall, en temps antics, el paisatge era bastant més desolat pel que fa a presència de vegetació arbòria del que avui es pot trobar.

Paisatge actual

Aquesta extensa unitat compren el gran espai d'interfluvi que hi ha entre la Noguera Pallaresa i la Noguera Ribagorçana, en el tram on els Pirineus comencen a guanyar alçada. És un paisatge marcat pel rocam, però fonamentalment per la història del paisatge vegetal i de les seves gents. Actualment aquestes empremtes encara es fan notar i doten d'un denominador comú aquest conjunt caracteritzat per profundes valls, on s'hi troben els pobles, i àmplies pastures que van aproximant-se als cims.

Durant el seu viatge per la vall de Boí, Joan Danés va recollir les impressions d'un dels veïns, que li féu de guia. Aquest home va descriure la seva terra amb admiració i respecte:

«[...] dels vint-i-tants pobles de la comarca, n'hi ha uns que si Déu Nostre Senyor els va fer, de segur que no se n'ha recordat més; n'hi ha d'altres, que semblen nius d'àligues, com a situats entremig d'alteroses penyes; n'hi ha d'encastellats al cim d'una muntanya, com si encara hagués de tornar la senyoria feudal; n'hi ha d'arreconats el mateix que els nens d'un col·legi castigats a estar-se en un recó per a purgar una malifeta; n'hi ha que talment sembla que són allà on són perquè s'han perdut, això és, com la gent que es perd en una afrau i s'asseu finalment i allà es queda, passi el que passi, de tan cansada de cercar la sortida...I no obstant, els paisatges que envolten tots aquests pobles, amb els cims que els defensen i els corrents que els netegen i alegre, tenen per mi, no sé ni com dir-ho, un encant que prou voldria saber expressar, almenys per agraïment, perquè aquests pobles em donen el pa de cada dia [...].» (Joan Danés, 1930)



Figura 7.17: Una imatge actual del poble de Sort permet copsar els canvis ocorreguts respecte la imatge antiga de la figura anterior (7.16)

Aquesta descripció dels anys trenta es pot aplicar a alguns dels pobles més allunyats de l'eix de la vall, tot i que la transformació que ha experimentat el territori en les darreres dècades del segle XX ha donat lloc a un paisatge molt contrastat. Per una banda, hi ha dues valls principals als extrems que posseeixen les vies de comunicació més importants: la carretera N-230, que s'enfila pel curs de la Noguera Ribagorçana i de la qual en surt un trencant que s'endinsa a la vall de Boí (la L-500); a l'est, la carretera N-260 discorre paral·lela a la Noguera Pallaresa i d'ella surt la carretera L-503 que recorre la vall Fosca fins a Cabdella, així com la LV-5223, que recorre la vall d'Àssua amb sortida i arribada a Sort. Es tracta de valls estretes, on amb prou feines hi poden passar les carreteres, i amb breus eixamplaments al costat dels nuclis més importants: la Ribera de Sort, al sud de la capital del Pallars Sobirà, el pla de Barruera a la vall de Boí i la plana entre Vilaller i Ginast a la vall de Barravés. La resta del territori s'escampa en els vessants amb forts desnivells entre el fons de les valls i els cims de les muntanyes; és el cas de la vall d'Àssua, que conforma un conjunt de petites valls orientades a l'est i sud-est que descendeixen del carener que les separa de la vall Fosca. Aquest paisatge, esquitxat de petits nuclis de població a mig vessant i solcat de barrancs on resten les úniques taques de vegetació densa, es cospa en la seva plenitud des dels primers revolts que descendeixen de la carretera del port del Cantó.

El paisatge de les valls centrals de la unitat no difereix gaire del descrit per la vall d'Àssua, és a dir, abundància d'espais oberts aptes per a la pastura i retall de cims a l'horitzó tot mirant al nord. Tanmateix l'aïllament d'aquest sector de les Pastures de l'Alt Pirineu ha provocat una disminució important de la pressió ramadera, donant pas a un lent però progressiu emboscament d'aquests paisatges. Cas apart mereix la vall Fosca, amb les reforestacions de coníferes producte de les obres

hidràuliques i, en especial, les actuacions associades a la construcció del pantà de Sallente.

La vall de Boí també mereix una anàlisi a part donada la gran riquesa del seu patrimoni arquitectònic, especialment el religiós, i del major desenvolupament turístic que ha experimentat. Les pastures dels comunals de Durro, Boí i Taüll s'han transformat, en part, en pistes d'esquí amb el consegüent canvi en el paisatge. L'atractiu turístic de la vall, no només per l'esquí sinó també per ser l'entrada occidental del Parc Nacional d'Aigüestortes i Estany de Sant Maurici, així com el reclam cultural que va suposar la declaració de la vall com a Patrimoni de la Humanitat per part de la UNESCO, han comportat la construcció d'un bon nombre de places hoteleres i d'apartaments. Tot i així, la superfície urbanitzada no ha augmentat en gran manera però no sempre la integració o la continuïtat amb l'entorn s'ha resolt de la millor manera

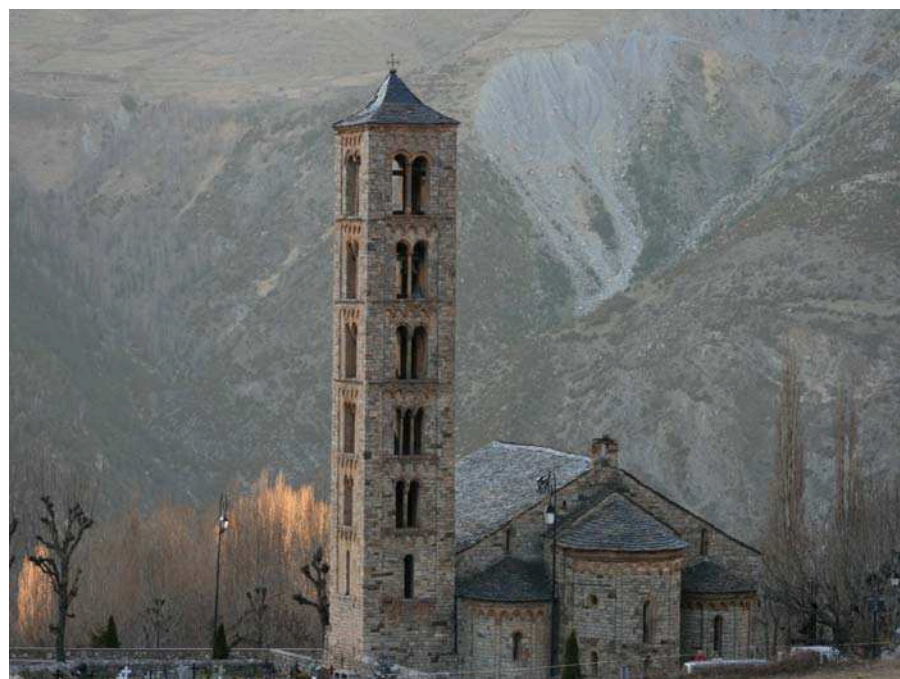


Figura 7.18: L'empremta de l'arquitectura romànica dóna una forta càrrega simbòlica i exclusiva al paisatge de la vall de Boí, on aquest estil assoleix el grau d'excel·lència

Respecte a la inserció de les trames urbanes en aquest paisatge, val a dir que, possiblement, les viles situades damunt dels eixos de comunicació més importants són les que han crescut, sobretot a partir de la construcció sense tenir massa en compte l'harmonia amb l'entorn on s'insereixen. Rialp, Sort i Vilaller en són els principals exemples.

Pel que fa a les cobertes de sòl d'aquesta unitat, cal destacar justament un dels elements que la caracteritzen: les pastures. Les bosquines o prats, que són antigues pastures en procés d'abandonament, ocupen el 41,7% del total de la superfície, mentre que els prats supraforestals ho fan en un 22,7%. El conjunt suposa que el 64,4% del territori són

espais oberts, lliures de vegetació alta; si a més, hi afegim que un 10% del sòl no te cap tipus de protecció vegetal, el resultat són uns paisatges d'àmplies perspectives sense gaires obstacles vegetals que s'interposin.



Figura 7.19: El mosaic de boscos naturals, boscos de coníferes de repoblació i prats supraforestals té, a la vall Fosca, una de les seves màximes expressions

Les taques de vegetació arbòria es reparteixen en tres categories: boscos secs mediterranis, rouredes, freixenedes i pinedes de pi roig i de pi negre. Als vessants més eixuts de solana s'han establert els boscos d'esclerofil·les, amb el 2,2% de l'àrea, i acostumen a situar-se en pendents molt forts i pedregosos o en rodals que han rebrotat després de dècades de carboneig. En orientacions més favorables a la conservació de la humitat i en sòls més profunds apareixen els boscos de caducifolis que suposen el 8,3% de la superfície. Tot i ser un valor modest cal ressenyar la importància en el paisatge d'aquestes comunitats. Es tracta de masses forestals producte de l'acció humana que, a través de les deveses, les tanques de separació dels camps i de les arbredes de les riberes, ha permès la recuperació d'aquests boscos. Tenen una gran importància ecològica i paisatgística ja que marquen com cap altra el pas de les estacions i se situen molt a prop de les zones habitades. Sovint, o bé es troben formant petits conjunts o bé són arbres aïllats de gran port. Finalment, els aciculifolis ocupen el 14% del territori i, exceptuant els boscos subalpins de les valls de Boí i de Barravés, la majoria han estat replantats durant el segle XX. El paisatge forestal de la part alta de la vall Fosca n'és un bon exemple, amb els polígons de reforestació amb límits ben definits que es retallen en les pastures que no han estat objecte d'actuacions hidrològicoforestals.

D'altres formacions de caràcter antròpic, però de menors dimensions, són les superfícies ocupades per conreus. Aquesta coberta s'ha vist molt reduïda des de la primera meitat del segle XX i avui tan sols ocupa

el 0,3%, representant dues terceres parts d'aquesta superfície els cultius de regadiu de farratges. A la zona existeix un 0,4% de zones que han estat cremades, superfície superior a la ocupada per la zona urbanitzada, que representa el 0,2%, o l'ocupada per aigües continentals. En aquesta última coberta s'incorporen embassaments com el de Sallente, Cardet i Senet i els estanys naturals de Llebre i de Pessons. D'especial incidència en el paisatge, tot i la poca superfície que ocupen, es consideren els embassaments de Sallente i Senet, en concret el darrer, donat que es troba al peu de la carretera N-230. Aquests complexos hidroelèctrics són els únics de tipus reversible al Pirineu català, es a dir, funcionen en connexió amb reserves d'aigua a cotes superiors i amb sistemes elèctrics que són generadors i bombes alhora. El nivell de les aigües oscil·la diàriament, sovint de forma important, degut a l'ascens d'aigua que s'acostuma a fer durant la nit aprofitant l'energia excedent de les centrals nuclears, i es reomplen durant el dia fent baixar les aigües que mouen els generadors.

Avui la implantació de l'activitat turística ha modificat el paisatge amb el creixement del nucli de Sort, basat en el sector serveis, igual que Rialp, on hi ha el centre hotelier de Port-Ainé; tampoc cal no oblidar la construcció de les pistes d'esquí de Boí-Taüll i els complexos hotelers i la urbanització de segones residències als pobles de la vall. Aquesta nova activitat no havia tingut impacte ni a la vall d'Assua ni a la vall Fosca; la primera per la fallida de les instal·lacions d'esquí de Llessui; la segona per l'accés remot i el paisatge de l'electricitat que podia fer enrere algun inversor, però en aquest indret tot això ha acabat amb el projecte urbanístic d'Espui i l'estació d'esquí a Filià, actualment en construcció.

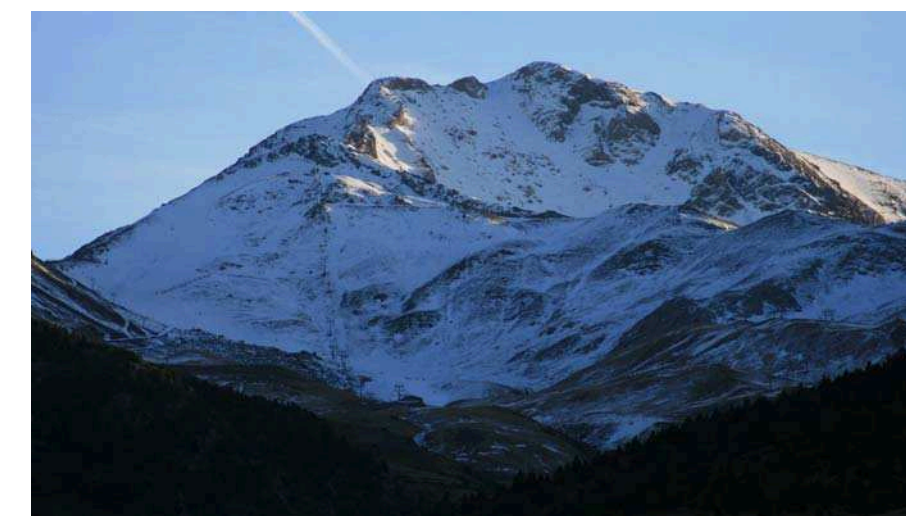
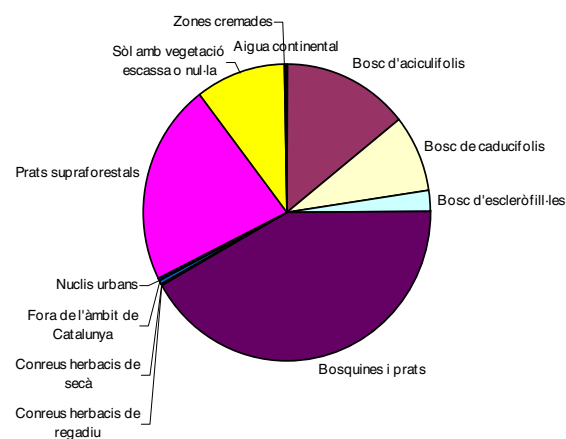


Figura 7.20: La Coma de Mulleres i la Pica de Cerví són l'escenari per on s'estenen les pistes de l'estació de Boí-Taüll, actualment la més gran de la zona

Malgrat tots aquests canvis i transformacions, encara es conserven algunes activitats tradicionals, encara que només de manera testimonial. A la vall de Boí s'hi troben, per exemple, alguns oficis artesanals i d'arrelada tradició a la zona: la filadora de Durro, l'ofici de

pel·leter a Taüll i l'artesania amb boix a Boí; totes de baixa influència en el paisatge però testimonis supervivents d'un territori que es va construir en base a oficis ja desapareguts.

En aquest sentit, l'activitat tradicional ramadera és troba immersa en una preocupant transformació que pot condicionar la futura viabilitat. La transhumància pràcticament ha desaparegut i només resta transterminància entre el fons de la vall i l'alta muntanya, en molts casos conservada com un acte d'afirmació per la supervivència que no pas com a lògica econòmica. Són encara importants els moviments de ramats al Pallars Jussà amb eugues i vaques que pugen a l'estiu a les pastures i que es refugien a l'hivern als nous estables a les afores dels pobles. La convivència d'aquestes instal·lacions modernes amb altres usos del sòl sovint crea contrastos en el paisatge, dels quals en són un bon exemple les granges de Taüll, d'Astell i de diferents punts de la vall d'Àssua. Tanmateix, en aquests moments són l'única garantia per mantenir una ramaderia extensiva que és la responsable de bona part del paisatge de les Pastures de l'Alt Pirineu.



Grans usos i cobertes del sòl.

Font: Elaboració pròpia a partir de la cartografia d'usos i cobertes del sòl (ICC)

Expressió artística del paisatge

Les Pastures de l'Alt Pirineu contenen un dels tresors artístics més anomenats de la serralada i foren, en el seu moment, una dels millors representacions de l'art sacre romànic entroncat amb el paisatge.

Les arts plàstiques han sabut aprofitar molt bé aquest llegat històric, especialment a partir de la Renaixença, però també abans. Alguns artistes a cavall entre el segle XIX i el XX ja van dedicar part de la seva obra a reflectir la muntanya en el seu llenç, com Pere Màrtir Arraut (1848), Pere Viver (1837-1917), Isidre Nonell (1872-1911) i Ricard Canals (1876-1931); aquests últims visitaren junts la vall de Boí el 1896 i l'utilitzaren com a model d'algunes de les seves obres.

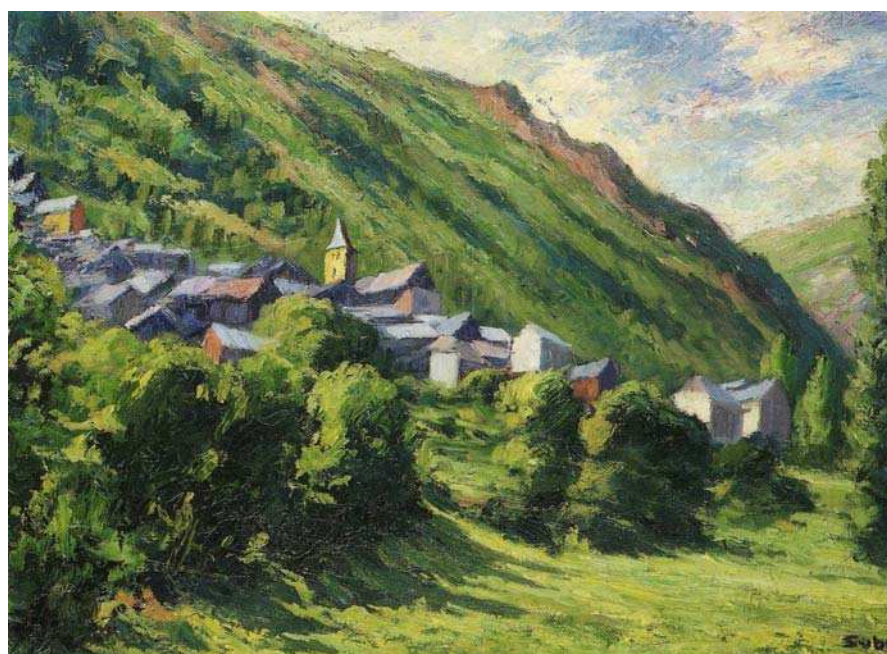


Figura 7.21: El poble d'Espui, a la vall Fosca, en una representació del pintor Joan Subirà

El descobriment definitiu per a les elits culturals barcelonines d'aquest art excepcional va ser obra de l'arquitecte modernista Lluís Domènech i Montaner (1849-1923), que el 1904 va visitar la vall en el marc de les expedicions excursionista-científiques organitzades pel Centre Excursionista de Catalunya. Tres anys més tard, l'Institut d'Estudis Catalans va enviar una missió dirigida per Josep Puig i Cadafalch amb l'objectiu d'estudiar i inventariar tots els monuments. El «descobriment» d'aquest art pirinenc també comportà un interès creixent pels comerciants d'art que miraren de comprar les obres a unes autoritats eclesiàstiques poc preocupades per aquests tresors en aquella època. Grans museus internacionals descobriren aquestes expressions artístiques i això encara feu augmentar més l'interès en els cercles pictòrics d'arreu.

Al llarg de les primeres dècades del segle XX es va assentar la pràctica del paisatgisme pictòric, que cercava llocs de natura i obra humana en harmonia. La vall de Boí es presentava com un dels escenaris preferits on peregrinaren un bon nombre de pintors. Un d'ells fou Enric Porta Mestre (La Pobla de Segur, 1901-1993) que copsà en els seus quadres, de fidelitat realista, les transparents aigües de les riberes dels rius, els petits pobles de Boí, Taüll i els cims nevats. Altres deixebles de l'escola que es creà a la Pobla de Segur seguiren l'estela del mestre i amb algunes variacions en la tècnica repetiren aquests fons escènics de gran plasticitat i exuberància. Molts altres pintors actuals cerquen a la vall de Boí motius d'inspiració, com es pot veure a l'obra d'Oscar Sanchís.

Un altre tipus de patrimoni artístic i cultural destacat a la zona és la producció literària, fruit de la tasca de nombrosos viatgers que recolliren les seves descobertes a les seves obres. Com a autors més destacats

es pot assenyalar mossèn Jacint Verdaguer i Antoni Navarro (1867-1936). Aquest últim era un poeta d'origen ribagorçà que descrigué als seus escrits els paisatges del Pirineu, prestant especial atenció a la seva terra; algunes de les seves obres més destacades són: *Pirinenques* (1903), *Recitacions. Proses rimades* (1914), *De l'infinít poema* (1922), *Medallons* (1927); aquest poeta quedà esbalaït pel paisatge de la vall de Boí i pel seu ric patrimoni romànic, dedicant-li versos com aquests:

«El campanar d'Erill,
com fita del temps vell,
de l'Art rumbeja el brill
com un gloriós joiell;
cel i aigües són l'espill
on s'emmiralla ell.
El de Boí és més vell;
sobre un florit planell
on l'aigua canta i bull
aixeca son capell
mirant-se el negre escull
que copia en son cristall
els arbres de la vall.
Plantat a dalt d'un coll
s'aixeca de Taüll
obrint, com monstre foll,
de ses troneres l'ull.»

(Antoni Navarro)



Figura 7.22: Bestiar a les pastures de la vall de Boí, una obra del pintor Òscar Sanchís



Figura 7.23: El poeta del poble, Mn Jacint Verdaguer, va retratar profundament el paisatge d'aquestes vall en les seves obres

Verdaguer realitzà dos viatges al Pirineu durant els estius de 1882 i de 1883 dels quals fa una descripció detallada dels llocs per on passà en les anotacions de les llibretes de viatge. La compilació d'aquestes notes, feta per Josep Maria de Casacuberta al seu estudi *Excursions i sojorns de Jacint Verdaguer a les contrades pirinenques*, deixa descripcions com aquesta:

«Volant als cingles de Montsent, li ensenya
 Les cascades bellíssimes de Gerri,
 i en Cabdella, en Espot i Bissiberri
 constel·lacions d'estanys d'atzur i verd:
 les tres valls de Pallars, que la calitja
 de boirina amb son ròssec emmantella,
 li semblen solcs que gegantina rella
 a les tres branques del Noguera ha obert.

Li fa veure Boí, eixa flor que es bada
 D'un caos de granit en les entranyes,

I d'aqueix bosc de puigs, ombres estranyes,
 la Roca del dos Homes Encantats;
 i, dant més brida a les esquerdes daines,
 al cim de Neto maleït s'enfila,
 com qui, vistos los baixos de la vila,
 vol veure-la millor des dels terrats.»

(Jacint Verdaguer, Cant IV, *Lo Pirineu*)

Altres autors i viatgers que s'inspiraren en la vall en els seus escrits foren, començant pel més prematur, Francisco de Zamora (1788), seguit de Pascual Madoz (1845) i de Joan Danés (1930), autor que dedicà especial atenció al funcionament de la central hidroelèctrica de Cabdella. Però el més contemporani ha estat Josep Maria Espinàs, que diu:

«La petita vall d'Àssua, verda, bucòlica i humida. Una vall de cent racons deliciosos que el caminant coneix només una mica i recorda amb la fina tristesa de l'amor frustrat». (Josep Maria Espinàs, 1956)

Josep Maria Espinàs ho deixà escrit en el seu llibre *Viatge al Pirineu de Lleida*, viatge que feu en companyia de Camilo José Cela que, uns anys més tard, el 1965, publicaria la seva versió castellana del periple en qüestió. Són unes obres considerades iniciàtiques i pioneres de la literatura turística a l'Estat amb rerefons paisatgístic de primer ordre.

El paisatge de la zona ha donat peu a que la cultura popular donés sortida a tot un seguit de rondalles i llegendes tradicionals, transmises de pares a fills, que han estat recollides per autors contemporanis com Pep Coll.

Valors en el paisatge

El passat altament productiu, ramader i hidroelèctric i l'important poblament de les valls dels rius principals fa que els principals **valors naturals** de les Pastures de l'Alt Pirineu es concentrin en punts molt concrets del territori.

La profunda desforestació que ha experimentat aquest territori al llarg dels segles l'ha privat de mantenir poblacions estables i abundants de fauna forestal. Només la vall de Sant Nicolau i la capçalera de la vall de Barravés han mantingut històricament importants masses boscoses. Altres espècies, més o menys associades a les activitats humanes, o es van extingir fa dècades, com el llop i l'ós, o han vist reduir els seus efectius a mesura que s'han anat transformant els hàbitats dels quals en depenien. Serien els casos dels grans rapinyaires, lagomorfs i gallinàcies.



Figura 7.24: Dibuix del salençar de Barruera, al punt d'informació d'aquest espai de notable interès ecològic i paisatgístic

Resten, però, espais de gran riquesa ecològica, com els boscos de faig i avet a la capçalera de la vall de Barravés, el Bosc Negre, al final de la vall de Besiberri, el Bosc dera Contesa i el Bosc dera Èrla, prop de la boca sud del túnel de Vielha. En aquest mateix paratge, són de gran valor ecològic les comunitats higròfiles de la Pleta de Molières, així com tots els dipòsits d'origen glacial que es troben a la confluència de les valls de Molières i de Conangles. Justament per aquests motius es va instal·lar en un punt proper a la boca sud del túnel de Vielha l'Institut d'Investigació de Nauta Montanha, propietat de la Universitat de Barcelona.

L'altra gran vall forestal d'aquesta unitat és la de Sant Nicolau. El límit amb la veïna unitat dels Cims i estanys d'Aigüestortes i Sant Maurici es troba a l'estany de Llebreta, però el bosc del Forat del Gel i tota l'obaga fins al tuc de Llebreta queden inclosos dins la unitat de les Pastures de l'Alt Pirineu. Altres masses forestals de clara influència atlàntica, com les anteriors, són els boscos de l'entorn del balneari de Caldes de Boí, que a la vegada juguen un important paper com a protectores contra les allaus.

Hi ha valors naturals de creixent importància, degut al procés de naturalització del paisatge que estan experimentant les valls on s'abandonen les activitats primàries, a l'entorn dels rius de Peranera, Manyanet, la Valiri, Ancs i Escós, especialment per la recuperació dels boscos caducifolis de roure martinenc. Els cims amb valors naturals més destacables són a la carena que s'enfila fins al pic d'Aubancs, entre la Noguera Ribagorçana i la Noguera de Tor, a la carena d'identica orientació que separa la vall Fosca amb la vall d'Àssua, amb l'emblemàtic cim del Montsent de Pallars i el circ d'origen glacial de



Figura 7.25: Cascada a la vall de Riquierna, a la zona perifèrica del Parc Nacional d'Aigüestortes i Estany de Sant Maurici

Filià. Malauradament, la transformació en pistes d'esquí d'aquest darrer alterarà els valors naturals d'aquest paisatge.

A banda dels espais forestals, hi ha dos tipus més de paisatges molt valuosos per a un bon nombre d'espècies animals i vegetals: les extenses pastures i els paisatges fluvials. Les primeres, molt extenses en la unitat, tenen una varietat i una riquesa remarcables, des de les comunitats mesòfiles montanes de les obagues i raconades humides, a les pastures calcífugues alpines i subalpines, o les calcícoles de prats d'ussona der port d'Erta. Cal fer esment també dels encaixats i petits cursos fluvials que reguen la unitat, formant barrancs i portant l'aigua del desgel als rius principals. Aquests espais es caracteritzen per la baixa freqüentació humana.

Quant als valors naturals reconeguts, el Parc Nacional d'Aigüestortes i Estany de Sant Maurici ocupa una extensa franja al nord de la unitat. Hi ha altres espais del pla d'espais d'interès natural (PEIN) presents, com els de la Gelada, de Filià i de Costoja, així com una petita àrea, a la zona més oriental de la unitat, del Parc Natural de l'Alt Pirineu. Tots aquests espais, a excepció del de Filià, estan inclosos a la Xarxa Natura 2000 com a zona d'especial protecció per a les aus (ZEPA), units sota la denominació d'Aigüestortes.

Els **valors estètics** de les Pastures de l'Alt Pirineu estan molt associats a les transformacions que ha experimentat aquest medi a causa de la intervenció humana i als valors naturals de les zones de pastures.

Cal tenir present que és una unitat on l'altitud mitjana se situa per damunt dels 1.500 m i que només una porció petita del territori es troba en unes poques valls profundes i estretes. Aquest fet marca decisivament

les conques visuals que es poden copsar des dels diversos punts d'observació; es tracta de paisatges amplis, oberts i lluminosos on els elements estètics associats al color, les textures i la llum prenen una gran importància.

Dominen els patrons paisatgístics de nuclis de població a altituds elevades, envoltats de camps en pendent i separats per tanques naturals; és el típic *bocage* d'espais agrícoles gairebé tot l'any verds. El relleu suau dels vessants afavoreix aquesta estructura de parcel·les que s'encaixen unes amb les altres a través de marges coberts de vegetació i arbres aïllats. Actualment l'únic ús d'aquest patró és per a la pastura hivernal o per a la producció de fenc en els camps més amplis i ben irrigats. D'exemples encara avui ben conservats d'aquests paisatges se'n troben a la vall d'Assua i a la vall de Boí.



Figura 7.26: El poble d'Erill la Vall, a la vall de Boí, destaca pel seu campanar sobresortint de la resta de construccions del nucli i pels seus voltants on hi dominen els prats i els arbres esparços

Les valls són un element definitori del paisatge de les Pastures de l'Alt Pirineu, tant degut a la geomorfologia accidentada com al simbolisme i el sentiment identitari i de pertinença que desperten en l'imaginari col·lectiu de la població. Les valls que s'inclouen en aquest patró poden ser valls obertes o bé valls tancades, l'orografia de les quals ha condicionat el poblament a organitzar-se en una successió lineal dels nuclis al llarg del riu, i a equilibrar la importància dels recursos agraris i ramaders. S'ha volgut remarcar també el caràcter de les valls, fent referència al grau d'antropització o de naturalitat que han sabut conservar. El caràcter natural fa referència a aquelles valls on l'empremta humana es redueix a les pastures, prats de dall i algunes bordes i masies associades a l'activitat agrícola. És el cas de la vall del riu de Manyanet i la vall del riu Filià, ambdues d'estructura tancada. En un

segon grau, el caràcter rural fa referència a aquelles valls que tot i tenir assentaments urbans consolidats, aquests o bé conserven la imatge tradicional de conjunt i han patit pocs creixements urbanístics, o bé els nuclis urbans estan en procés d'abandonament. La vall de Boí i la vall de Sant Nicolau, amb estructura tancada, o bé la vall d'Assua d'estructura oberta, són exemples de valls amb caràcter rural. Finalment, el caràcter urbanitzat es defineix per aquelles valls que han sofert processos intensius de canvi en el seu paisatge, bàsicament caracteritzats pels creixements urbanístics dels nuclis i l'aparició d'infraestructures lineals que fragmenten els espais agrícoles o ocupen bona part dels fons de vall. Destaquen la vall Fosca, tancada, i la vall de la Noguera Pallaresa, oberta.

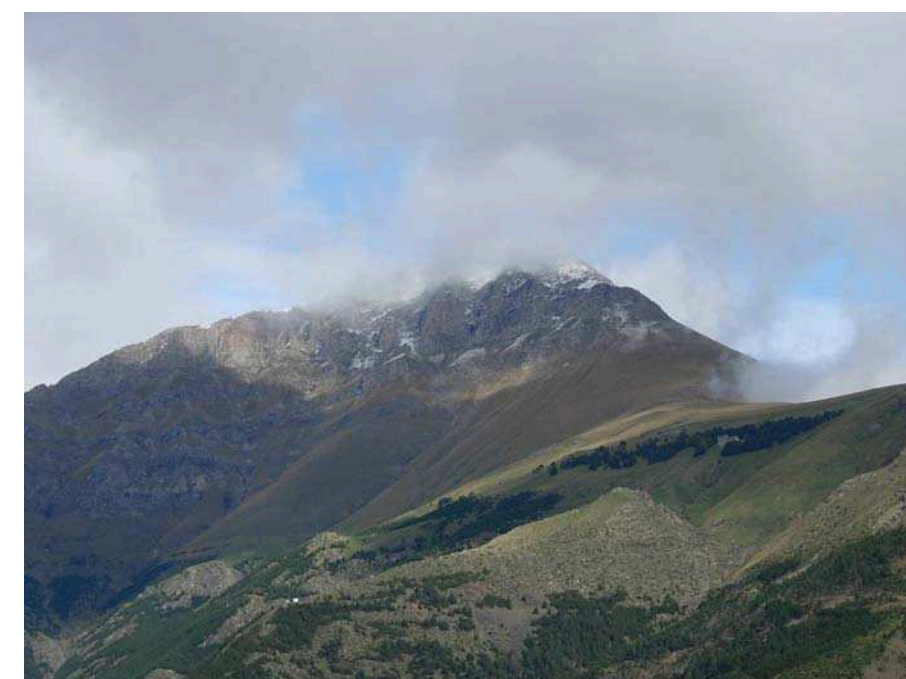


Figura 7.27: El mosaic de boscos, prats i roca, juntament amb les boires i les primeres neus de la temporada, donen als cims entre la vall Fosca i la vall d'Assua uns colors i unes textures molt vistoses

Entre les singularitats estètiques hi ha un gran nombre de pobles amb un elevat valor estètic. Es tracta d'assentaments urbans situats en zones amb pendent, a mig vessant de les valls més tancades, que han sabut conservar un caràcter vernacular i una imatge de conjunt singular caracteritzada per la seva estructura compacta, amb el campanar que destaca per sobre d'altres construccions, i prats de dall, conreus abançats o feixes, segons les zones i recollint la tradició ramadera de l'àmbit d'estudi, que voregen el nucli urbà i el separen de les masses forestals. Dins d'aquesta categoria destaquen nuclis com Senet, Erill la Vall, Boí i Cardet, entre d'altres. Per altra banda, hi ha altres assentaments que tot i estar situats en el fons de vall han sabut conservar una estructura compacta. La seva imatge de conjunt singular es veu complementada per l'existència de zones de prats properes, sovint sota la forma de bocage, com succeeix a Barruera o Rialp, i la presència d'un curs fluvial amb un bosc de ribera associat

que reforça la seva linealitat. Són més exemples la Torre de Cabdella, Espui i Baro. Finalment, cal destacar el nucli de Cabdella, situat al fons de la vall Fosca, i que té la singularitat d'estar assentat a dalt d'un petit turó que condiona la seva fesomia. Amb iglèsia romànica, es tracta d'un poblament fàcilment visible i forma part de l'imaginari col·lectiu de la població.

El paisatge de la floració primaveral és sens dubte un dels atractius de la unitat. Aquells anys que hi ha hagut una innivació generosa ofereixen una explosió de colors que va ascendint muntanya amunt a mesura que l'ona tèrmica guanya altitud, al principi de l'estació càlida. Es tracta de prats alpins que han estat guanyats al bosc des del Neolític i en els quals la selecció d'espècies producte de la pastura secular ofereix un ventall cromàtic i olfatiu de gran bellesa. Aquest paisatge sovint era molt efímer perquè s'acabava precipitadament quan pujaven els ramats, però avui en dia, amb la disminució dràstica de la cabana ramadera, el període de floració en molts racons on ja no hi accedeix el bestiar s'allarga fins al març.

La vall d'Assua és especialment rica en el paisatge que combina els colors de les tasques agrícoles relacionades amb la ramaderia: uns pocs camps de conreu, entre prats de dall i camps abandonats que es pasturen, a la vegada que l'olor dels ramats a l'estiu impregna encara bona part d'aquestes contrades. La vall de Boí, en canvi, ha perdut molta de l'activitat primària del passat en benefici del turisme, però també té un cert encant primaveral amb la florida dels balegars a la solana de Taüll, que contrasten amb la verdor intensa dels prats i de les fulles tendres de les freixenedes. Aquest paisatge que explota en colors a la sortida dels grisos i bruns de l'hivern contrasta amb les neus que encara retenen els cims més alts. De fet, la neu, quan cobreix aquestes muntanyes, els confereix un valor estètic molt diferent a la d'altres parts del Pirineu. El relleu dúctil i suau d'aquestes muntanyes fa que la capa blanca es disposi com un llençol, amb replècs i recobriment uniforme. El contrapunt l'ofereix la baixa perdurabilitat en el temps degut a les orientacions majoritàriament est, oest i sud. Només l'obaga de la muntanya de Durro i Taüll ofereix certes garanties de constància hivernal. En canvi, una muntanya tan emblemàtica com el Montsent de Pallars pocs dies l'any està plenament coberta de neu.

Entre els valors intangibles, a més de les olors, aquesta unitat destaca per dos fenòmens climàtics de gran incidència en la percepció del paisatge, ambdós producte del vent del nord: el fogony i el torb. El primer afecta especialment el fons de les valls de les Nogueres, especialment la Pallaresa entre Rialp i Sort, amb acusats ascensos de la temperatura i humitats molt baixes que ressequen la vegetació i inquieten la població. A Vilaller també es dona aquest fenomen però potser no amb l'assiduïtat i intensitat del sector est de la unitat. A les zones no habitades, i especialment a l'hivern, el fort vent de port (de nord) aixeca la neu pols tot creant la *barrufa*, que és un element característic del paisatge del Pirineu, però especialment d'aquesta

unitat. No és estrany veure els plomalls de neu escampant-se des dels cims fins al peu de les valls al llarg de tota la vall Fosca i les valls de Boí i Barravés. I la imatge del Montsent, de la Pica de Cerví i d'altres pics fumejant és una iconografia fortament arrelada entre la població local.

Les esglésies romàniques de les Pastures de l'Alt Pirineu per la rellevància en el paisatge, pel potencial discursiu dels edificis, per la monumentalitat de l'arquitectura, pel caràcter identitari, per la capacitat expositiva i per la repercussió en la societat constitueixen un dels **valors històrics** més destacats de la unitat. Aquestes qualitats foren reconegudes per la UNESCO, que l'any 2000 inscriu els temples de la vall de Boí a la Llista del Patrimoni mundial com a testimonis dels intercanvis culturals de l'Europa medieval i conjunt homogeni i pur de l'art romànic.



Figura 7.28: L'església de Sant Feliu de Barruera, tot i ser més modesta que d'altres de la vall de Boí, és un molt bon exemplar del romànic religiós de la zona

La majoria dels monuments daten dels segles XI i XII, encara que investigacions en els fonaments de moltes de les esglésies remunten l'edat dels primers edificis al segle X. Aquest art romànic es caracteritza per ser de tipus llombard amb influències aragoneses. Entre els elements artístics més destacables no només s'hi troben els temples religiosos sinó també frescos, murals, escultures i talles, molts dels quals es conserven al Museu d'Art Nacional de Catalunya (MNAC), però també en d'altres museus, alguns dels quals als Estats Units.

D'esglésies importants o destacades a la zona se'n troben un bon conjunt; l'església de Santa Eulàlia d'Erill la Vall és un dels exemples modestos però més interessants. Fou declarada monument històrico-



Figura 7.29: El temple de Sant Joan de Boí es troba situat en un indret de gran bellesa on es fon amb el paisatge muntanyenc d'aquesta zona de la vall de Boí

artístic l'any 1962. Es tracta d'un temple d'una sola nau molt allargada, amb la façana coronada per un campanar amb sis nivells de finestres, seguint el model de la de Sant Climent de Taüll.

Al poble de Taüll hi ha dos temples religiosos, el més discret dels quals és el de Santa Maria de Taüll, que fou declarat monument històrico-artístic l'any 1931. Als anys setanta fou restaurat per retornar-li l'estructura del segle XII, que havia perdut en posteriors transformacions. Es tracta d'un edifici de tres naus, una de les quals apareix truncada pel campanar, conformat per una torre prismàtica de quatre pisos, situat dins de l'església. A prop de Santa Maria hi ha la plaça del poble, on s'ha descobert una antiga necròpolis amb tombes de fusta i pissarra. La segona església de Taüll és la més important i l'exemple de temple romànic més valuós de la vall; es tracta de Sant Climent de Taüll. És una església de planta basilical de tres naus amb els corresponents absis, coberts per un embigat de fusta. A l'angle sud-est s'aixeca el campanar, de forma prismàtica i amb sis pisos amb finestres d'esqueixada recta, biforades i triforades. L'interior del temple albergava unes pintures murals excepcionals, entre les que es trobava un magnífic pantocràtor que, juntament amb el frontal de fusta, ara es conserven al MNAC.

L'església de Sant Joan de Boí és un altre bon exemple d'art romànic. Fou construïda al segle XI, fet que la fa contemporània a les fases més antigues dels temples d'Erill la Vall i de Santa Maria i Sant Climent de Taüll. Sant Joan fou declarada monument històrico-artístic l'any 1962 i es compon d'una planta de tres naus. Al mur sud hi ha el campanar de planta quadrada, comunicat amb l'interior de la església per un arc

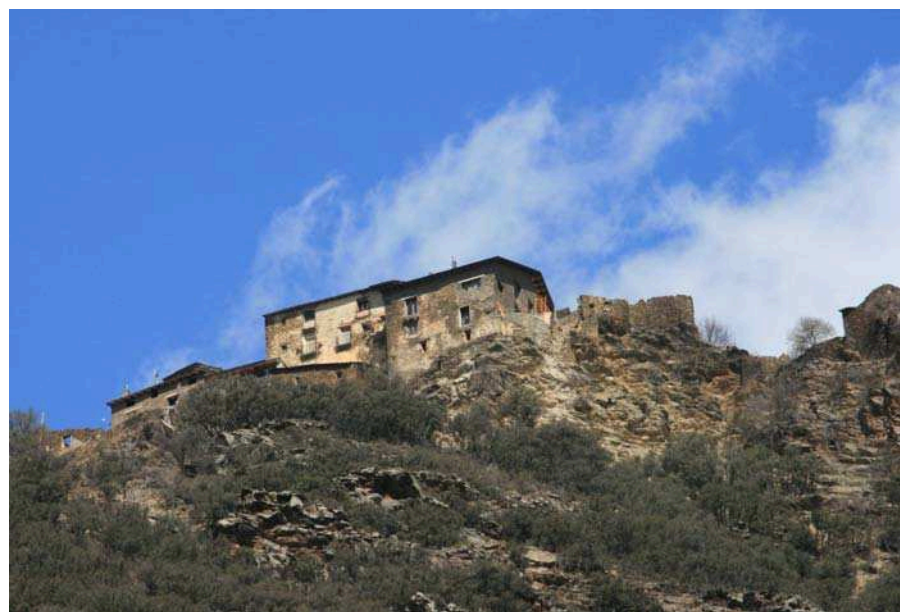


Figura 7.30: Molts petits pobles de la vall d'Àssua encara mantenen la seva estructura i tipologia constructiva original, tot i els signes evidents, en alguns casos, de l'abandonament

de mig punt. D'aquest temple es conserva al MNAC un important conjunt de pintura mural.

Altres monuments romànics de la vall de Boí de certa rellevància són els de Sant Feliu de Barruera, Santa Maria de Cardet, Santa Maria de Còll i la Nativitat de la Mare de Déu de Durro.

El patrimoni romànic de la vall Fosca i de la vall d'Àssua no és tan ric com el de la veïna vall de Boí, però també presenta elements i conjunts arquitectònics interessants i remarcables. Entre els exemples d'edificis religiosos més destacables hi ha l'església de Sant Iscle i Santa Victòria de Surp. Es tracta d'un temple d'una sola nau amb una estructura visible de fusta, on el campanar s'aixeca a l'angle nord-oest de l'església.

D'altres temples que mereixen ser ressenyats són l'església de Sant Vicenç de Cabdella, que ha sofert moltes modificacions i ampliacions i ha estat recentment pintada en el seu interior, sent molt evident la diferència entre la zona original de l'església i la més moderna. També a Cabdella, és interessant el temple de Sant Martí de la Torre, petit i de planta rectangular però d'elevada alçada, que fou edificat a sobre d'una altra construcció més antiga; de fet, l'actual capella es troba damunt de la base d'un campanar romànic. A Llessui hi ha la modesta església de Sant Pere, acompanyada d'una cripta, i el Castell de Torena, localitzat al nord del mateix poble, que es correspon amb una antiga fortificació, una de les més primerenques del Pallars.

Pel que fa a l'arquitectura civil, destaca la vila closa i el castell de Rialp, que s'aixeca al turó entre els rius de Sant Antoni i la Noguera Pallaresa. La vila es trobava envoltada per una muralla, fortificació de la qual en resten només alguns vestigis com ara algunes cases porticades, torres

semicirculars com la de Virós i part de les muralles a la zona nord-est del poble; es creu que aquestes construccions podrien ser anteriors al romànic. Cal esmentar la vila closa de Sort, de molta importància i rellevància a la unitat. El nucli medieval es trobava envoltat de muralles i prenia una forma triangular, a l'angle superior del qual s'hi bastia el castell, del qual es conserven les restes de la fortalesa i dues torres cilíndriques, una a l'est i la principal a l'oest; es conserva també un palau gòtic. Al carrer Major destaca un dels portals, el de l'oest, que s'ha mantingut fins als nostres dies. Al municipi de la Torre de Cabdella, hi ha el Castre d'Antist, petit poble que ha conservat el traçat i la fortificació medieval i que, a més, conserva la Torre de Carlà, de base quadrada i datada de finals del segle X.

També és destacable la presència, a les proximitats del Parc Natural, d'un dels indrets amb més atracció i arrelament popular de la zona, de gran rellevància des del segle XVII. Es tracta del Santuari de Caldes que, a banda del valor religiós, té a prop les deus d'aigües medicinals. Aquest fet configurà durant els segles XVIII, XIX i XX el santuari i el balneari de Caldes de Boí com un dels punts de peregrinació i curació més importants del país, on acudia la població des d'indrets molt allunyats.

A banda dels valors patrimonials eclesiàstics, les Pastures de l'Alt Pirineu es caracteritzen per un ric patrimoni associat a l'activitat ramadera. Aquest ha estat un territori de pas i d'arribada de ramats; així ho posen de manifest el gran nombre de carrerades que el creuen i que s'hi bifurquen. Passos com el Port d'Erta o el coll de Triador han estat importants punts d'accés a les pastures d'estiu de l'Alt Pirineu. En molts d'ells s'hi feien mercats de bestiar, posant de manifest la gran aflluència de ramats, pastors i tractants. També doten de valor afegit al paisatge de les pastures les cabanes, les restes d'orris, de pletes, d'abeuradors i altres estructures que eren i són fonamentals per al manteniment dels animals en altitud. Aquesta empremta històrica i cultural dels paisatges alpins és de gran rellevància en l'ideari col·lectiu de la població de muntanya. A la vall d'Àssua, a mig vessant, entre els pobles i els ports de muntanya, hi ha una extensa zona de bordes que dibuixa una orla entre la collada del Cantó, al damunt de la Mare de Déu de la Muntanya, i la collada del Clot d'Àndol, a Ancs. Aquesta és una bona mostra del paisatge de valors històrics associats a la cultura del fenc.

La vall Fosca va ser el primer territori de Catalunya on es va fer ús dels rius i dels llacs, sota el model industrial d'aprofitament hidroelèctric, pensat per generar energia en un punt i transportar-la a molts quilòmetres de distància. Aquest nou model energètic, que transformaria en dècades posteriors tot el Pirineu i la majoria de muntanyes d'Europa, té a Cabdella un dels seus màxims exponents amb el museu i la central hidroelèctrica primigènia, on s'expliquen les transformacions experimentades pel territori, la població i el paisatge. La companyia Energia Elèctrica de Catalunya, en forta competència

amb Barcelona Traction, Light and Power (La Canadenca), aconseguí acabar el complex hidroelèctric de la vall Fosca, posant en marxa el primer generador, el 1914. Fou una fita històrica no només a Catalunya sinó a nivell mundial, tant pel total de potència instal·lada com per la complexitat de l'obra civil.

Justament, aquests valors històrics lligats a l'explotació hidroelèctrica s'han anat posant al dia a partir de la nova estació generadora de Sallente-Estany Gento construïda l'any 1981 i que amb 451 MW de potència instal·lada és la segona en importància d'Espanya. S'hi afegeix la de Moralets, situada a Senet, amb una potència de 210 MW i que transvasa aigua del pantà de Senet a l'estany represat de Llauset, es tracta d'un dels sistemes hidroelèctrics més importants del país. Aquests **valors productius** del paisatge han provocat unes transformacions radicals en els escenaris tradicionals, com els grans barratges de les capçaleres dels rius i les diàries oscil·lacions de la làmina d'aigua.

Les Pastures de l'Alt Pirineu també han tingut tradicionalment un alt valor productiu en els seus prats i rasos alpins. Han estat, des de temps prehistòrics, una important font d'aliment de la ramaderia que a la vegada ha alimentat durant molts segles les classes socials que podien pagar la carn de tot Catalunya i part de l'Aragó. Aquest recurs ha vist un tomb radical en els darrers anys i dels ramats amb desenes de milers de caps de bestiar s'ha passat a uns pocs milers en continua decadència; la transhumància ha quasi desaparegut i els pocs ramaders que viuen d'aquesta activitat en els pobles de la zona es mantenen amb grans dosis de voluntarisme.

Actualment, el nou recurs econòmic és el sector terciari que, amb la implantació de l'estació d'esquí de Boí-Taüll el 1991, va donar lloc al tret de sortida de tot un entramat d'empreses que viuen del sector turístic. Els primers intents per establir els esports d'hivern a la zona amb l'estació d'esquí de Llessui el 1966 no van reeixir possiblement per la baixa demanda social d'aquell moment i per la mala situació geogràfica de l'equipament. Allò que realment està creant valor afegit al territori i està transformant el paisatge és el procés d'urbanització per a residències no habituals a les valls de Boí, vall Fosca i a les localitats de Sort i Rialp. Tanmateix, les operacions immobiliàries a Espui, lligades a la futura estació d'esquí de Filià i la possible connexió amb Boí-Taüll, responen més a moviments de capitals externs al territori que a veritables revaloritzacions productives del paisatge de la unitat.

Davant d'aquest paisatge d'alt valor econòmic però que experimenta transformacions importants i generalment sobtades, hi ha el paisatge d'economies més modestes però que ajuden a fixar la població dels nuclis més aïllats de les valls principals. L'entorn de Mont-ros i de Pobellà, a la vall Fosca, i de Llessui, a la vall d'Àssua, són bons exemples d'aquesta economia d'empreses familiars que manté una actitud harmònica amb el paisatge que l'envolta. D'altra banda, la infrautilització



7.31: La Central de Cabdella i la nova urbanització d'Espui, a la vall Fosca, són dos exemples de valors productius allunyats en el temps

de pastures molt productives per a la ramaderia extensiva, afavoreix que la demanda de la indústria alimentària se centri en la producció intensiva amb una gran necessitat d'importació de pinsos, una activitat absolutament deslligada del paisatge de les pastures i que, per tant, afavoreix la degradació i la desaparició d'aquestes.

Entre els principals **valors socials** cal destacar els derivats de l'elevada freqüentació turística de la vall de Boí, atreta pel Parc Nacional d'Aigüestortes i Estany de Sant Maurici, l'art romànic i l'estació d'esquí de Boí-Taüll, fonamentalment. També és important l'ús que es fa del tram de riu de la Noguera Pallaresa entre Llavorsí i Sort per activitats aquàtiques com el *rafting*. D'altres focus de menor atenció són les pistes que recorren la vall d'Àssua, molt utilitzades pels vehicles tot terreny, així com altres punts concrets de la unitat que són visitats pels seus valors estètics, com l'estany Gento, l'accés al qual és facilitat per un telefèric que només funciona els mesos d'estiu.

No cal oblidar la recent empenta, associada a la dinamització turística, per recuperar i transmetre alguns valors etnològics, històrics o productius del paisatge, a partir de la creació de centres, museus i altres instal·lacions. A la zona hi ha la central hidroelèctrica de Cabdella, reconvertida amb la creació del Museu Hidroelèctric, al municipi de la Torre de Cabdella. A més, a Llessui hi ha l'ecomuseu de la vall d'Àssua, que té una important tasca en el manteniment i difusió de les tradicions i el folklore.

Respecte a les festes locals, igual que en altres unitats veïnes, es manté la celebració de les Falles, unes festes consistents en la crema de troncs de pi i baixades de torxes des de la muntanya als pobles, representant una ofrena, d'origen pagà, al Sol; les de Durro són les primeres de l'any. Aquestes festes tenen també un fort component

identitari, igual que altres com el Ball pla de Durro i Taüll o el ball de Sant Isidre de Taüll. Són també esdeveniments d'especial rellevància el Festival de Música de Rialp, que se celebra a l'estiu i suposa tot un punt de trobada de musicals clàssics, els aplecs en ermites com les de Santa Quitèria, a la boca sud del túnel de Vielha, o Sant Quiri, entre Pobellà i Ancs, o les fires de Sort i Barruera, entre altres.

Els **valors simbòlics** de la unitat se centren a la vall de Boí, on el paisatge que envolta les esglésies no és un fet aliè a l'imaginari col·lectiu. Si aquest és un valor simbòlic que transcendeix les fronteres de la unitat de paisatge i de l'Alt Pirineu i l'Aran, n'hi ha d'altres que estan bàsicament arrelats en la població local; aquest és el cas del cim del Montsent de Pallars, emblema de les valls més occidentals, i la capçalera de la vall de Barravés, que sempre ha estat la porta de l'Aran, ja fos antigament a través del port de Vielha o més modernament a través del túnel homònim.



Figura 7.32: La fira de la Pobleta de Bellveí és una de les més concorregudes i consolidades de la zona i reuneix cada any ramaders, artesans i un bon nombre de visitants

Molts indrets específics formen part també del ventall de contes i llegendes populars de la unitat. Una de les més destacables és la història d'*els tres campanars*, que explica que fou un triangle amorós entre una xicota d'Erill-la-vall i dos xicots, un de Boí i altre de Taüll, el motiu pel qual els tres campanars de les principals esglésies dels tres pobles apareixen en línia recta, per espiar-se i fer-se senyes entre els amants. Una altra llegenda d'amors, *el peu de Sant Cristòfol*, relata perquè a la Roca de Sant Cristòfol hi ha la marca del peu i el bastó del sant, assegurant que aquest es recolzava en aquest roc del camí de Barruera per visitar la seva enamorada santa Cecília. En referència a Erill la Vall i a la seva localització hi ha la llegenda que explica que aquest poble només tenia dues cases situades al barranc de Basco i s'anomenava Erill Amunt, però la maledicció d'un bisbe a qui donaren

gat per llebre literalment feu que una esclavissada s'emportés les cases i s'hagués de fundar un nou poble, Erill la Vall, situat, com el seu nom indica, al fons de la vall. Cal també remarcar altres rondalles, com ara *un jornalier que es fa esperar*, que relata la duresa de l'hivern a Espui, explicant les dificultats de la gent del poble per fer front a les allaus de neu que es despenjaven dels Verdins i del Tossal de la Costa, que cobrien el Flamisell i els deixava incomunicats. *Óssa Farrera* relata com un dels hereus de casa Camp de Llessui es trobà de cara amb una óssa en tornar de la feina de les bordes a prop del poble. *El ball de la mort*, narra un encontre entre músics de la ribera de Sort camí de les festes de Cabdella a una borda de Pamano, sota el coll de Triador. *Les viudes d'Astell* explica que el topònim de la Roca de les Viudes, enfilada a la serra d'Astell, prové de les figures negres que dibuixa la roca, corresponents amb les siluetes de les tres viudes que, després de perdre els seus marits, no volgueren tornar mai més al poble. *L'astúcia dels gatillops* recull alguns fets entre homes i llops ocorreguts a la Coma de Llobatera a Saurí, en una borda propera al mas de Menaurí. D'altres llegendes són, per exemple, les *Encantades de Taüll*; la «*xent del lloc*» de Durro; *la pell dels fills*, també sobre óssos i inspirada a Durro; *la Gatets de Llessui*; *Buraut de Bressui*; *Llinventor de la fanga* de la vall Fosca; *l'última malifeta del Lliser* d'Astell sobre bandolers; *el gat escaldat*, de les valls de Manyanet; *una bruixa al forn*, d'Altron; *olor de borrega*, de Surp, Rialp i Roní, entre moltes altres.

A banda d'aquest patrimoni cultural, destaca en aquesta zona, també, el museu de Papallones de Catalunya, situat a Pujalt, Sort. Es tracta d'un dels únics de tot l'estat, on hi ha un bon recull d'exemplars pirinencs però també d'altres d'exòtics. Aquest museu té un alt contingut didàctic i és de gran interès per als amants de la natura i d'uns paisatges primaverals i estivals plens de vida i color.

Principals rutes i punts d'observació i gaudi del paisatge

Les principals vies de comunicació d'aquesta unitat són les carreteres que recorren les valls principals de l'àrea: la vall de la Noguera Pallaresa (N-260 i C-13), la vall d'Àssua (LV-5223), la vall Fosca (L-503), la vall de Boí (L-500) i la vall de Barravés (N-230), a més de petites carreteres i pistes veïnals que porten als pobles més petits i als indrets més elevats, permetent l'accés a llocs ideals per al gaudi del paisatge d'aquesta unitat.

Els principals itineraris d'interès paisatgístic cartografiats són:

La Ribera i el Batlliu de Sort, la Vall d'Àssua i Portainé: Aquest itinerari dona a conèixer la Ribera i el Batlliu de Sort, per entrar després als amplis vessants de la vall d'Àssua, amb el mosaic característic de prats entre conjunts de caducifolis. La ruta parteix de Sort, vila que concentra una gran part de l'oferta comercial i de serveis de la comar-

ca, i es dirigeix a Rialp per la LV-5223, per girar després a l'esquerra per la LV-5224, via que finalitza al llogaret d'Olp. El nucli de Rialp té dues parts ben diferenciades: la Força, el barri superior on s'emplaçava l'antic castell i, a sota, la part més moderna del poble. Entre el seu patrimoni, cal destacar l'església de la Mare de Déu de la Candelera i els carrerons coberts del centre històric. Des del mateix nucli d'Olp cal prendre una carretera asfaltada que porta fins al poble veí de Pujal, un caseriu on s'emplacen les instal·lacions del Museu de les Papallones de Catalunya. Abans, però, val la pena fer un cop d'ull al bonic poble de Castellvíny, que domina sobre una roca part de la ribera de la localitat de Sort, i, ja sortint del nucli, es dreça Enviny, un poblet que encara conserva la forma de vida característica de les extenses zones rurals del Pirineu. D'Enviny, destaca l'edifici de l'antic casal d'Aitès i l'església, d'origen romànic, de la Mare de Déu de la Purificació. Davant la parròquia s'estén una mística necròpoli formada per cinc sepulcres datats entre els segles IX i X. A Enviny neix la LV-5222, una carretera local que enllaça aquest poble amb Sort tot passant per Llarvén i Montardit de Dalt, una bonica localitat emplaçada sota el serrat de la Mare de Déu. Més avall, al costat de la carretera nacional, hi ha Montardit de Baix, també conegut com Ribera de Montardit. El seu nucli urbà té l'origen en un antic hostal de camí. Prop del llogaret es troben les restes de l'església de Sant Pere de l'Hostal i la petita ermita romànica de Sant Miquel. La vall d'Àssua brinda l'oportunitat de gaudir de l'essència rural dels seus poblets i de l'extraordinari cromatisme dels seus boscos i prats. Es tracta d'unes terres tradicionalment de pas i fora dels circuits turístics del Pallars Sobirà, però que aglutinen nombrosos al·licients.



Figura 7.33: Les carreteres que s'enfilen cap a la vall d'Àssua ofereixen sovint bones panoràmiques de la vall de la Noguera Pallaresa; en aquest cas, el poble de Rialp des de la carretera de Caregue

Des de Rialp s'agafa una pista asfaltada que enllaça amb la carretera local LV-5223, via que porta al primer poble de la vall d'Àssua: Altron. Aquest nucli és famós a la comarca pels seus formatges exquisits, especialment el brossat. Com a testimoni de la vida rural resta en peu

la senyorial casa Subirà, un dels casalots pairals de major renom i importància econòmica a la vall. La gran varietat cromàtica dels camps de pastura acompanyen l'itinerari fins al llogaret de Saurí, situat a la riba esquerra del riu Pamano. A Llessui, el nucli poblacional més important de la vall d'Àssua, hi ha un antic centre urbà de notable atractiu i unes grans panoràmiques dels seus prats de pastura. Abans d'arribar a Escàs, molt a prop de la llera del riu Sant Antoni, un estret camí porta fins la Sall, un conjunt de prats de pastura on, segons la tradició local, s'amagava una serp voladora que atacava els ramats. Escàs és un llogaret repenjat sobre la serra de Cortinós. El seu grup de cases està presidit per l'església de Santa Coloma, sufragània de la parròquia de la veïna vila de Caregue. Des d'aquí la pista enquitranada porta fins a Surp, on destaca l'església de Sant Iscle i Santa Victòria, allunyada del nucli de població i, com la majoria d'esglésies de la vall, d'origen romànic. Un altre atractiu de la vila és la casa Bertran, un edifici medieval reconstruït parcialment entre els segles XVII i XVIII.

Travessa de les Pastures de l'Alt Pirineu: Aquest itinerari és la continuació natural de l'anterior i creua les pastures de l'Alt Pirineu seguint el vessant est del Montsent de Pallars, cim emblemàtic de la zona. La pista forestal que va d'Espot a Sorre, ja a la vall d'Àssua, tot passant sota el tossal de Pamano i la collada d'Altars, és el millor itinerari per gaudir del paisatge dels rasos supraforestals utilitzats des de temps immemorials per a la pastura dels ramats transhumants. Aquest itinerari és especialment interessant durant la floració primaveral de les pastures.



Figura 7.34: El salençar de Barruera disposa d'algun recorregut per conèixer la zona a peu i és un lloc de pas de la ruta de l'Aigua, que recorre bona part de les principals valls de l'Alta Ribagorça

La vall de Boí: Aquest itinerari permet descobrir la diversitat natural i cultural de la vall de Boí. El pintoresc nucli de Castelló de Tor dona la benvinguda a la vall i, poc després, hi ha la localitat de Barruera. Aquí,

es pot passar al marge esquerre de la Noguera de Tor per visitar el pla del Salençar, una planura que fa de bressol d'una de les zones humides més importants de la comarca i excel·lent punt d'observació de la vegetació i les aus pròpies d'aquest ecosistema. Des de Barruera, la ruta es dirigeix per una sinuosa carretera veïnal cap a Durro, un llogaret que destaca pel seu tipisme pirinenc, tal com ho corrobora, a més de la fisonomia urbana, l'agrest paisatge d'acusats desnivells que l'envolta. Entre l'arquitectura que conforma el seu nucli poblacional, sobresurt el campanar de l'església romànica de Santa Maria de Durro i, aïllada a ponent de la vila, l'ermita de Sant Quirc.



Figura 7.35: Panells d'informació de routes per conèixer la vall de Boí a peu, a Barruera

L'art romànic troba a la vall de Boí una de les concentracions arquitectòniques més importants i representatives d'aquest estil a Europa. L'església de Sant Climent de Taüll, que ha estat declarada Patrimoni de la Humanitat, és el testimoni més rellevant de la sòbria bellesa artística d'aquestes contrades. Seguint l'L-500, s'arriba a Cardet i a la magnífica església de Santa Maria, a l'extrem occidental del poble. Situat a quasi 1.200 m d'altitud, Cardet és un excel·lent mirador sobre la vall i el pantà homònim. Sobre el sostre de les cases d'aquest nucli hi ha cards penjats, plantes que han estat tradicionalment un símbol de protecció i són l'origen del topònim. A cinc quilòmetres de Cardet, un trencall a l'esquerra condueix fins a la majestuosa silueta de Santa Eulàlia d'Erill, el temple que corona el poble d'Erill la Vall, on també hi ha el Centre d'Interpretació del Romànic, un espai destinat a potenciar iniciatives vinculades al coneixement i la difusió del patrimoni romànic de la vall de Boí. La ruta continua fins al balneari de Caldes. El poble de Boí, ja a la L-501, encara mostra part de l'antiga muralla que el fortificava i un bonic pont romànic que creua el riu de Sant Martí. A l'entrada del poble s'alça l'església de Sant Joan de Boí, el conjunt arquitectònic més rellevant de la vila. Taüll ostenta un dels conjunts artístics més importants de la comarca: les esglésies de Santa Maria i Sant Climent de Taüll, símbols del romànic català i emblemes de la vall. A més

d'aquest atractiu patrimonial, una pista asfaltada que creua el pla de l'Ermita condueix fins l'estació d'esquí de Boí-Taüll. També existeixen nombroses rutes, des de Barruera a Erill la Vall, Boí o Durro, per conèixer la vall de Boí a peu.



Figura 7.36: Túnel de la Via Verda de l'antic carrilet de l'estany Gento, a la vall Fosca

La vall Fosca: Aquest és un itinerari que recorre els paisatges de la veïna vall Fosca. Iniciant el recorregut a la Pobleta de Bellveí, a la zona més meridional del terme municipal de la Torre de Cabdella, un nucli que conjuga amb harmonia la creixent activitat turística amb la tradició ramadera de la vall i està presidit pel campanar vuitavat de l'església de Sant Feliu, es pot emprendre un itinerari en direcció a la Plana de Mont-ros, un petit poble amb una interessant parròquia dedicada a la Mare de Déu de la Plana. Després, la ruta abandona la carretera principal per pujar a l'esquerra per una carretera veïnal que duu fins a Antist, un dels pocs pobles de la vall Fosca que conserva la típica estructura de vila closa. Com a testimoni del seu passat medieval, s'alcen al bell mig del caseriu les restes de la torre de Carlà, estructura militar del segle X. Retornant a l'L-503, l'itinerari s'enfila fins al poblet de Molinos i el seu complex de cases de fusta, refugi dels antics treballadors de la hidroelèctrica. Els nuclis d'Astell, on s'aixeca la peculiar església de Sant Martí, potser la més interessant de la vall, i Aguiró, són excel·lents miradors de la coma on es situen Pobellà, Paüls i Mont-ros. Durant la posta de sol, la lluminositat de la vall és esplèndida. El nucli de la Torre de Cabdella és el cap administratiu del municipi que engloba la totalitat de la vall Fosca. A quatre quilòmetres de la Torre de Cabdella es troba la vila d'Espui. És el segon nucli en importància de la zona i també un dels centres principals de les excursions per la part central de la vall Fosca. A més del temple de Sant Julià, Espui conserva als afores el santuari de Santa Maria de les Neus i l'ermita de la Mare de Déu de Fa, punt de veneració mariana a la vall Fosca i mirador privilegiat sobre

aquesta zona i sobre la capçalera del Flamisell. La zona encara conserva la magnificència de l'alta muntanya pirinenca, amb espectaculars paisatges coronats, a l'horitzó, per alguns dels gegants granítics del Pirineu. Un dels principals atractius de la vila de Cabdella és l'església romànica de Sant Vicenç. Emplaçada a la part més alta del caseriu, la parròquia domina amb solemnitat una gran part de la vall. Abans d'arribar al poble, però, s'albira la gegantina silueta de la central de Cabdella. En direcció nord surt una carretera asfaltada que, paral·lela al curs del Flamisell, arriba fins a la part superior de l'embassament de Sallente, la central reversible i l'estació inferior del telefèric. Després de deixar el cotxe a la zona d'aparcament de la presa, la ruta s'enfila a peu cap a l'estany Gento. Una via alternativa és pujar-hi en telefèric, tot i que només funciona durant els mesos d'estiu.

De Cabdella a Boí: La variant GR-11-20 del sender del Pirineu creua la unitat d'est a oest des de la veïna unitat dels Cims i Estanys d'Aigüestortes i Sant Maurici. Un dels trams més interessants per descobrir els paisatges de les Pastures de l'Alt Pirineu és el tram que va de Cabdella a Boí. L'itinerari permet observar els paisatges de la ruta tradicional, ramadera i de persones, entre aquestes dues poblacions. Creuant el port de Rus, per damunt dels 2.600 m, es contemplen les extenses pastures poblades de ramats a l'estiu i els lluminosos rasos alpins.

Pedals de foc: Les dues primeres etapes d'aquesta ruta circular en BTT creuen la unitat. La primera, de l'Espitau de Vielha a Malpàs, travessa els atapeïts boscos de la vall de Barravés, sempre escoltats pels Besiberris, per endinsar-se a la vall de Boí. La segona etapa porta als ciclistes a la Torre de Cabdella, ja a la veïna vall Fosca, a través del coll de Peranera i els nuclis d'Astell i Sant Martí.

Transpirinenca: Part de la unitat es pot descobrir seguint dues de les etapes de la travessa transpirinenca en bicicleta de muntanya. La primera va de Llavorsí a Espui tot resseguint la vall de Baiasca i passant el coll del Rat, des d'on es tenen espectaculars vistes de 360° de tots els Pirineus enmig de pastures d'alta muntanya, per arribar a la vall Fosca. La segona va d'Espui a Bonansa, ja a la Ribagorça Aragonesa.

Altres itineraris d'interès paisatgístic:

Una de les rutes més interessants que es poden fer per la zona és la «Via Verda» de la vall Fosca. La Fundació dels Ferrocarrils Espanyols ha coordinat un programa anomenat «Vías Verdes» per tal de reconvertir infraestructures ferroviàries en desús en itineraris cicloturistes i senderistes. La Via Verda de la vall Fosca aprofita el traçat que seguia el petit tren que es va utilitzar per les construccions hidroelèctriques de principis de segle. Està situada a prop del Parc Nacional d'Aigüestortes i Estany de Sant Maurici, concretament entre l'estany Gento i Espui, i té una longitud de cinc quilòmetres, essent apta per senderistes i ciclistes.

Des d'Espui també, surt una interessant ruta circular de BTT de divuit quilòmetres que permet recórrer les pistes que uneixen el poble d'Espui amb Cabdella, tot travessant l'Espai d'Interès Natural de Filià i passant per l'ermita de la Mare de Déu de Far i la mateixa església romànica de Sant Julià d'Espui. Si el trajecte s'inicia des d'Espui, el camí s'agafa al costat de l'ermita de la Mare de Déu de les Neus, prop del cementiri. Malgrat que encara s'hi troba l'antic camí, el millor recorregut és a través de la pista que ens porta a l'ermita de la Mare de Déu de Far. Seguint per la mateixa ruta, s'arriba al coll d'Escobets (1.970 m), punt més elevat del recorregut bàsic i lloc de canvi de vessant. Se segueix per una lleugera baixada fins a creuar el riu Filià, prop de l'anomenada cabana de Filià (fita assenyalada com a confluència dels camins que porten d'una banda a l'estany de Filià, i de l'altra, al pic de Filià). Una mica més avall, i seguint la pista de l'itinerari general, hi ha dues opcions per tornar: La primera -només si el trajecte es fa a peu- permet agafar el camí que tradicionalment porta al poble de Cabdella i que es troba en bones condicions. La segona és el descens fins a la carretera de Cabdella, a través de la mateixa pista, i el retorn a Espui per la carretera. Aquest trajecte serpentejant permet contemplar diferents panoràmiques de tot el traçat de la canonada forçada de la central de Cabdella, des de la cambra d'aigües, l'estació del mig del funicular i l'arribada a la central. També es veu el traçat que va realitzant l'antic carrilet entre l'estany Gento i la cambra d'aigües, en una mateixa cota d'alçada i seguint la carena que s'estén sota l'imponent Montsent de Pallars (2.883 m).

Els paisatges de la vall de Barravés, a cavall entre Catalunya i Aragó, poden descobrir-se partint de Vilaller, una bonica localitat emplaçada al peu de la carretera nacional i sobre la riba esquerra de la Noguera Ribagorçana. Per dirigir-se a Senet cal prendre l'N-230 en direcció nord, creuant els llogarets aragonesos de Forcat i Bono. Senet ha conservat fins als nostres dies l'arquitectura popular pròpia d'aquestes contrades, amb magnífics casalots de pedra recoberts amb pissarra. A banda de l'atractiu del poble, hi destaca l'església romànica de Santa Cecília. Pel que fa a les tradicions, Senet inicia, juntament amb la vila de Durro, la temporada de falles a l'Alta Ribagorça. Des de Senet, l'itinerari proposat torna a l'N-230 per dirigir-se al refugi de Conangles, situat a la banda dreta de la Noguera Ribagorçana, poc abans de l'entrada a la boca sud del túnel de Vielha, ja a la Val d'Aran. Cal deixar el vehicle a l'àrea de pícnic situada just al costat del refugi, per continuar l'itinerari a peu seguint una pista senyalitzada en direcció a Senet. Una mica després, un cartell indica a l'esquerra un camí que porta cap a l'estany de Besiberri. Quan la pista s'acaba, cal continuar el trajecte fins un pont que travessa el barranc de Besiberri. Una mica després del pont, i quan fa unes dues hores que s'ha iniciat l'excursió, s'arriba a l'estany de Besiberri. Durant la travessia es poden observar magnífiques formacions de fagedes, presents al sector més occidental del Parc Nacional d'Aigüestortes i Sant Maurici a causa de l'entrada de vents humits procedents de l'oceà Atlàntic. Remuntant l'estany per la seva riba dreta es troba, a una hora de camí, l'anomenat estanyet de Besiberri.

Per sobre d'ell s'alça el refugi Nou, punt de sortida a l'ascensió dels Besiberri Nord, Mig i Sud, aquest últim pel coll d'Abellers i les lloses de Besiberri.

A la mateixa vall de Barravés, una ruta de prop de set quilòmetres en bicicleta de muntanya surt de Vilaller i recorre els petits poblets del seu vessant occidental, com ara Forcat, Vinyal i Ginast, a més de l'ermita de la Mare de Déu de Riupedrós. També des de Senet de Barravés parteix una ruta de prop de catorze quilòmetres que transcorre entre frondosos boscos, prats i muntanyes de 3.000 metres d'altitud que s'enlaira fins al port de Gelada (nº 119), punt des d'on es gaudeix d'excel·lents vistes de la vall de Boí i dels seus cims més destacats.

Les pistes de l'estació de Boí-Taüll també constitueixen itineraris amb vistes panoràmiques sobre l'entorn. Entre la cota més baixa al pla de Vaques (2.020 m) i la cota més alta al puig Falcó (2.750 m) hi ha molts punts que esdevenen bons miradors sobre l'entorn, entre els quals destaca el port d'Erta (nº 122).

Per acabar, els itineraris literaris de la vall d'Àssua i el Batlliu, un paisatge de novel·la, són una interessant proposta per descobrir aquesta vall, tot seguint els escenaris dels diferents relats. Autors com Jaume Cabré, a *Les veus del Pamanó*; Maria Barbal, a *Pedra de tartera, País Íntim o Mel i metzines*; Josep Virós, ja fa més anys, a *Verd madur*, centren els cinc itineraris que es proposen i que recorren els diferents pobles de la zona.

Punts d'observació i gaudi del paisatge

A la vall Fosca destaquen l'ermita de la Mare de Déu de Fa (nº 42), prop d'Espui, punt de veneració mariana a la vall Fosca i mirador privilegiat sobre aquesta zona i sobre la capçalera del Flamisell i el nucli de Cabdella (nº 46), que, a causa de la seva alçada, a més de 1.400 metres, és un mirador que ofereix una panoràmica excel·lent sobre la vall Fosca i el descens vertiginós del riu Flamisell en la seva recerca de les aigües de la Noguera Pallaresa. A més, a llevant de Cabdella es divideixen les imponents figures dels cims del Montsent de Pallars (2.883 m) i el Montorroio (2.861 m), els autèntics vigilants dels obscurs boscos de la vall de Cabdella. En la part alta de la vall, entrant al Parc Nacional, hi ha el mirador de l'Estany Gento (nº 47) des d'on s'obre el curs del Flamisell i es poden observar els poblets que se succeeixen en la seva estreta i fosca vall.

L'ermita de Sant Quiri d'Ancs (nº 48), situada prop de Pobellà, és també un excel·lent mirador dels principals nuclis de la vall Fosca, però també del Batlliu i la Ribera de Sort, on destaca també el mirador de Castellvíny (nº 118).

A la vall de Boí, destaquen els pobles de Taüll (nº 22), Durro (nº 17) i

Cardet (nº 111), tots tres amb balcons naturals que permeten gaudir d'excel·lents vistes de la vall i del seu patrimoni romànic, a més del cim que l'envolten. Venint de la vall de Barravés a peu es travessa el Port de Gelada (nº 119), un mirador que ofereix un punt de vista diferent sobre la vall central de la vall, però també amb vistes sobre el curs del riu Sant Nicolau i l'entrada al Parc Nacional, on destaca la presa de Cavallers (nº 24), des d'on es tenen vistes de tot el curs de la Noguera de Tor.

A la vall d'Àssua destaca el mirador de Llessui (nº 52) des d'on es poden contemplar els extensos prats i pastures, però també la collada d'Altars (nº 50), a cavall entre aquesta vall i la veïna vall Fosca permet gaudir del paisatge d'ambdues.

Dinàmica actual del paisatge

El paisatge d'aquesta unitat, que havia estat molt condicionat per l'activitat ramadera, comença a canviar quan aquesta entra en declivi, a partir de la segona meitat del segle XX. A nivell industrial només el sector hidroelèctric ha tingut un pes determinant, tant en l'economia de l'àmbit com en la transformació paisatgística, especialment per la vall Fosca i la vall de Barravés. Actualment, la dinàmica que més afecta la transformació del paisatge ve marcada pel sector turístic i les sinèrgies que provoca, especialment a la vall de Boí, però també de forma important a Rialp i Sort.

La població s'ha concentrat a les viles principals i a les capitals de comarca i els negocis del lleure s'han especialitzat en territoris molt concrets, com el Parc Nacional, les pistes d'esquí i certs trams fluvials; creant una forta dicotomia entre els paisatges localitzats en espais que generen plusvàlues econòmiques i la resta del territori, on hi predominen els processos de naturalització del paisatge.

La repercussió en el paisatge d'aquests usos actuals mostren un unitat paisatge amb l'activitat econòmica i social centrada en els fons de les valls, especialment en els eixos Rialp-Sort i Barruera-Boí. Aquí és on es construeixen nous habitatges, serveis i equipaments, així com vies de comunicació cada vegada de major capacitat. En oposició, els vessants de les muntanyes de la unitat es troben fonamentalment dins els estatges montà i subalpí, però la vegetació que hi domina és la de tipus baix o herbaci, fet que afavoreix l'aparença en el paisatge que l'estatge alpí sigui molt més ampli del que realment és. Tanmateix la dinàmica actual d'uns ecosistemes cada cop menys antropitzats fa que les pastures es vagin reduint.

Les variables agràries indiquen certa preeminència de les explotacions agràries de gran extensió territorial a tots els municipis de la unitat, així com també de les pastures; en aquest sentit, destaca Sort com a contrapunt i únic municipi amb presència d'explotacions agràries de reduïdes dimensions. La ramaderia equina és la que es troba més

estesa arreu de la unitat, tot i que cal destacar també el notable pes de la ramaderia bovina, especialment a Sort, on juntament amb la Torre de Cabdella, també hi destaca la ramaderia ovina-cabrera.

La gran extensió territorial de la unitat, que aglutina tres grans valls (Àssua, Fosca i Boí), fa que les dinàmiques paisatgístiques siguin ben diverses en cadascuna de les zones. A l'àrea de Sort i la vall d'Àssua l'agricultura és encara un important sector econòmic del municipi i això es fa notar en uns paisatges marcadament rurals. L'establiment de la indústria lletera va originar un important canvi d'orientació en l'estructura agrària de la zona, condicionant els conreus tradicionals que han estat reemplaçats per conreus de farratge i cereals (per a l'alimentació del bestiar). Les terres ermes i els matollars van sent convertits en pastures permanents. Les terres de cultiu se situen al centre de la vall i als vessants de les valls laterals on s'esglaonen en petites terrasses. Com a peculiaritat, cal destacar l'abundància de nogueres que hi ha al sector d'Enviny, les nous de les quals tenen força anomenada. Pel que fa a la ramaderia, en els darrers anys del segle XX s'originà un important augment del bestiar oví i porcí, així com també, però en menor grau, del boví, l'equí i el cabrum.

Sort té un sector industrial poc desenvolupat, on les expectatives de prosperitat que es preveïen al començament del segle XX no s'han realitzat, i s'han perdut els telers de lli, la fabricació d'espardenyes, els molins fariners, les indústries de xocolata i molts dels serveis que tenia la vila. Aquest escàs dinamisme és fa palès fins i tot en els sectors dedicats a la transformació de matèries primeres, com ara les serradores i les lleteries, que després d'una fase de creixement reeixit s'han vist obligades a tancar, com ha passat amb la central lletera i formatgera que s'havia creat a Sort el 1932.

A la vall Fosca, el sector de les indústries hidroelèctriques hi està molt implantat, però, a banda d'aquest sector, cal destacar diverses empreses de construcció que s'han beneficiat de les noves construccions que el turisme ha aportat, sobretot després de la inauguració de les pistes d'esquí de Boí-Taüll l'any 1988. L'obertura econòmica de la vall Fosca, a partir del segon decenni del segle XX, amb la instal·lació de les indústries hidroelèctriques possibilità l'especialització de la ramaderia bovina, fet que comportà el canvi d'orientació en els conreus, amb la progressiva implantació del farratge i els prats naturals. Així, a més del sector oví que ha continuat essent important, hi ha la producció de vacum de llet i de carn, la producció avícola i la cria de bestiar porcí, una situació experimentada també a la vall de Boí.

Els principals elements disonants en el paisatge se centren als llocs on hi ha infraestructures elèctriques: vall de Barravés i vall Fosca especialment, tot i que també hi ha dues línies elèctriques de 110 KV i 220 KV paral·leles al curs de la Noguera Pallaresa, amb una important presència visual. El sector terciari genera contínuament canvis en el paisatge degut a la demanda d'habitatges que indueix l'activitat



Figura 7.37: Els nous creixements urbanístics residencials no només tenen lloc a les valls i als nuclis de més aflluència turística, també arriben a pobles que, tot i estar a la vora de les principals carreteres (a la fotografia, Baro), s'havien mantingut tan sols com a indrets de pas

constructora, les propostes d'expansió de les pistes d'esquí i el constant canvi d'activitats turístiques per mantenir la demanda (activitats d'aventura, turisme de natura, turisme rural...).

Pel que fa als serveis, s'ha manifestat un notable creixement en els darrers anys; en destaca el cas de Sort, vinculat a la seva capitalitat comarcal, que concentra un bon nombre de serveis i activitats lligades al turisme. Hi ha diverses empreses relacionades amb la promoció turística i la pràctica d'esports d'aventura. Rialp, tot i mantenir un caràcter de centre de serveis, combina l'economia agrícola i ramadera amb un potencial turístic afavorit, d'una banda, per les instal·lacions de l'estació d'esquí de Port Ainé (fora de la unitat) i, de l'altra, per les activitats que es promouen al llarg de l'any als municipis d'alta muntanya. En consonància amb aquesta multiplicitat d'opcions per al turisme (patrimoni cultural, natural, esquí, esports d'aventura, etc.), han proliferat els establiments turístics, com ara hotels, apartaments, refugis i residències casa de turisme rural.

L'altre element que genera una gran transformació en el paisatge són les pistes d'esquí, tant les abandonades com les existents i les previstes. L'aspecte decadent i deixat de les restes de telecadires i altres elements a la muntanya de Llessui generen una imatge totalment inadequada d'aquestes pastures. Més a l'oest, sota el port d'Erta, l'estació d'esquí de Boí-Taüll és la de cota més elevada de Catalunya i això afavoreix una millor innivació i més dies de sol recobert per la neu. És un complex de mida mitjana però visible des del poble de Taüll. Les conseqüències d'aquesta estació en el paisatge no responen tan sols a la irrupció de les instal·lacions i la carretera d'accés al bell mig de les pastures, sinó

que han estat el motor de transformació socioeconòmica de la vall. Molts dels treballadors del sector primari han trobat en aquesta nova activitat una oportunitat més estable d'ingressos econòmics, que ha accelerat l'abandonament de les explotacions ramaderes. L'altitud mitjana d'aquesta estació i les característiques de les cobertes vegetals d'aquesta unitat han fet que no hagi estat necessari desforestar per obrir les traces de les pistes.

Però les alteracions provocades per les instal·lacions associades a l'esquí alpí poden augmentar si es desenvolupa el Pla de la Neu, que preveu la connexió entre l'estació de Boí-Taüll i la de vall Fosca, en construcció. Aquest fet es produiria per la capçalera de la vall de Manyanet. Aquestes alteracions ja són avui en dia visibles amb la construcció de l'estació a la vall de Filià, amb forta incidència en la massa forestal, degut al remuntador mecànic d'alta capacitat que es preveu construir entre Espui i l'Orri. A més, a la vall Fosca s'hi sumen



Figura 7.38: La demanda de noves i més ràpides carreteres té una especial incidència a la vall de Barravés, on s'ha construït el nou túnel de Vielha

els projectes urbanístics d'Espui i el camp de golf ja enllestit i situat entre el poble i el bosc de ribera, mentre que les promocions s'han efectuat només en part, degut al fre que ha suposat la crisi econòmica, especialment del sector de la construcció.

Igualment, altres urbanitzacions importants lligades al turisme de l'esquí són les promocions de Taüll i Rialp, amb edificis d'apartaments o d'hotels que no s'han ajustat de manera adient a les preexistències de l'entorn. Una fet similar succeeix a Sort on el nou eixample s'emplaça sense cap mena de cura ni integració paisatgística amb la trama urbana històrica. Aquest model també es repeteix en altres localitats com Espui, Olp, Baro, Aiguabella i la Bastida.

També s'ha de prendre en consideració, les actuacions puntuals en nuclis i espais lliures com la solució en l'obra de la boca sud del túnel de Vielha, les granges construïdes amb materials prefabricats i de volums dissonants amb l'entorn, els edificis de serveis per als esports d'aventura i la torre de suport de l'antena de comunicacions de Sort, entre d'altres.

D'altra banda, les Pastures de l'Alt Pirineu mostren un paisatge caracteritzat per cims d'altitud considerable recoberts per extenses pastures on, durant l'hivern, les allaus són un dels riscos naturals més importants. Tanmateix les zones habitades susceptibles de ser afectades per aquest fenomen són molt reduïdes, tan sols Cabdella, el Balneari de Caldes i uns pocs quilòmetres de la N-230 a la boca sud del túnel de Vielha. La incidència en el paisatge vegetal també és baixa



Figura 7.39: Els moviments de massa són un dels riscos de les pastures de l'Alt Pirineu

degut a que quan es desencadena el moviment de la neu aquesta llisca damunt de prats o rocam, tan sols algunes valls forestals de la capçalera de Barravés i a l'entrada de la de Sant Nicolau presenten les típiques cicatrius al bosc de les canals d'allaus.

També cal tenir present que aquesta unitat conté tres rius de certa magnitud que poden provocar inundacions. Els paisatges del fang i dels còdols medievals que van donar nom als arenys tan freqüents arreu del Pirineu, han estat un risc evident per al trànsit de persones i mercaderies per la unitat. Justament aquells guals que s'utilitzaven per creuar aquests rius perillosos han estat ben identificats des d'antic. El nom de Sort justament fa referència a un d'aquests passos en llengua d'origen bascoide. El risc d'inundacions de les Nogueres i del Flamisell se centra en període de desglaç, però especialment durant les intenses precipitacions de tardor (els aiguats de novembre de 1982 van provocar greus destrosses en aquestes conques). Les obres hidràuliques han rebaixat força la vulnerabilitat aigües avall de les preses, com ha passat

a la plana al·luvial de Bono, però la dimensió reduïda de la majoria d'elles no poden fer front a les avingudes extraordinàries. A la Noguera Pallaresa succeeix el mateix, ja que l'embassament de la Torrassa es massa petit per laminar avingudes. En algunes poblacions la vulnerabilitat del territori s'ha rebaixat modificant el curs del riu, com en el cas de Sort amb les obres que es van emprendre arran de la gran riuada de 1907.

El paisatge dels rius sense regulació en valls de fons ample al Pirineu és cada cop més rar de veure, tanmateix a la unitat hi ha un excel·lent exemple a la plana de Bono. Aquesta, després de successius intents històrics per cultivar-la, resta ara com una immensa llera amb el curs anastomosat de la Noguera Ribagorçana que la creua en bona part de la seva amplitud. Altres planes d'aquest tipus ja es van dessecar en segles passats, com el pla de Barruera, que actualment és l'espai més gran de la unitat susceptible d'ésser inundat juntament amb la Ribera de Sort.

Però no només els principals fons de vall canvien el seu paisatge després del pas de les aigües crescudes, de fet, una gran multitud de petits torrents de muntanya generen importants cons de desguàs que són espais de gran vulnerabilitat. El barranc de la Baixada a Senet és un exemple paradigmàtic on es van realitzar importants obres de regulació provocant una intensa transformació del tradicional paisatge de prats closos i camps a l'entorn d'un curs que canviava periòdicament d'itinerari. Altres petits torrents a la vall Fosca són igualment perillosos donada l'estretor de la vall i el fort gradient altitudinal, en especial entre Molinos i Cabdella. Un altre punt crític, i que també ha vist modificat el paisatge fluvial per evitar el risc, és el poble de Rialp. La confluència del riu de Sant Antoni i la Noguera Pallaresa creen un aiguabarreig on es poden retenir les aigües del riu principal degut a la important càrrega de sediments que arrossega el torrent i que va obligar a fer unes obres d'endegament de gran amplitud. De fet, alguns dels principals hotels de la població es troben en la zona inundable amb períodes de retorn de 50 anys.

Normalment els episodis de fortes precipitacions coincideixen en el temps amb els moviments de massa. És clar que en són un dels principals factors desencadenants, i s'hi afegeix un terreny de pendents considerables i materials de cobertura inestables, el resultat és un conjunt d'àrees susceptibles a la inestabilitat. Són especialment recurrents aquests fenòmens als vessants ocupats per dipòsits morrènics; en són exemples les esclavissades de Senet, Erill la Vall, Boí-Taüll, Cabdella, Espui i Caregue, alguns dels quals de gran incidència en el paisatge, ja que creen grans cicatrius enmig de la vegetació en vessants que sovint tenen una gran exposició visual.

A banda d'aquests fenòmens d'abast puntual i instantani, cal fer esment de la important zona al sud-oest de la vall d'Àssua afectada per erosió difusa i petits moviments de massa, associats a l'aflorent dels guixos

triàsics. El paisatge que s'observa des de l'altre vessant de la vall és molt diferent del que l'envolta: àmplies zones de terra nua, colors blanquinosos dels guixos i vegetació raquítica.

Finalment, un risc que ara es troba molt localitzat a les zones de vegetació més mediterrània de la unitat però que en el futur es pot estendre degut al creixement de la biomassa, és el dels incendis forestals. Actualment se circumscriu a les comunitats de carrasca a la vall de la Noguera Pallaresa degut a l'ambient xèric que provoquen els vents ressecants del nord, però és un risc que no s'ha de subestimar de cara al futur en zones on aparentment ara no el presenten. D'altra banda, cal dir que si en molts punts de les Pastures de l'Alt Pirineu aquest risc s'ha minimitzat al llarg de la història, és degut a la forta deforestació i a que la gestió del foc era una eina que impedia la creació de grans incendis a partir de petites cremes. L'abandonament o prohibició d'aquestes pràctiques i el creixement sense control del matollar i del bosc poden fer reaparèixer aquest problema.

Possible evolució del paisatge de les Pastures de l'Alt Pirineu

El paisatge de vocació ramadera dels darrers deu segles s'està transformant vers els usos relacionats amb el turisme. La capacitat dels principals municipis de la unitat per capitalitzar l'oferta turística, determinarà el futur del paisatge de la unitat. D'altra banda, bona part de les actuals pastures depenen d'una ramaderia extensiva que, poc a poc, va desapareixent. En aquest sentit, els projectes de custòdia del territori o de desenvolupament local d'aquest sector, com el projecte Grípia i l'escola de pastors, són exemples innovadors que ajuden a mantenir el paisatge ramader.

Hi ha també projectes d'infraestructures que volen convertir els fons de vall de les Nogueres en eixos de vies ràpides, especialment la N-260 i la C-13. L'estretor dels fons de vall pot provocar que el poc sòl pla d'aquest espais, d'ús agrícola, s'ocupi per aquestes infraestructures i s'augmenti l'efecte barrera en el territori.

El creixement espontani de la massa forestal no és tan accelerat a les Pastures de l'Alt Pirineu com en d'altres unitats. Per una banda, el factor altitud alenteix l'avanç de l'actual límit superior del bosc i, per altra banda, les taques de vegetació que van sobreviure al segle XIX van irradiant llavors de forma més lenta. En aquest sentit, les valls meridionals entre el Flamisell i la Noguera de Tor s'estan poblant d'un elevat nombre de caducifolis, especialment roures, que neixen a partir dels arbres centenaris que formaven part dels recursos forestals escassos dels petits pobles. A la vall Fosca, les repoblacions forestals de la dècada dels anys setanta avancen a bon ritme amb taxes de creixement anual del tronc de fins a 2 mm. L'aparença general d'aquest paisatge forestal no variarà massa perquè en la majoria dels casos ja han assolit un port i envergadura que permeten un bon recobriment dels vessants.

Les comunitats herbàcies de les pastures és probable que continuïn degradant-se des del punt de vista de la capacitat nutritiva dels ramats, l'aparició de ginebres, bàlecs i altres matolls trenquen el continu dels prats i la composició florística evoluciona amb espècies que sovint no menja el bestiar; per contra, molts dels petits processos de solifluxió que s'acceleraven amb el pas dels ramats s'alentiran i això permetrà l'estabilització del sòl en llocs amb cert risc d'erosió.

Però més que l'evolució o dinàmica dels elements naturals del paisatge, el que realment sí que pot transformar profundament el paisatge en els propers anys són els projectes per construir un dels dominis d'esquí alpí més grans dels Pirineus catalans. Per altra banda, sembla que des dels organismes competents hi ha un cert consens per contenir el creixement urbanístic a la vall de Boí si es vol fer compatible amb la declaració de la UNESCO. La situació potser no és la mateixa a l'àrea d'influència de Sort i Rialp i a la vall d'Àssua. En aquest sentit el PTAPA proposa potenciar Sort com a centre de serveis, d'equipaments i d'indústria; tanmateix caldrà veure com es resol aquesta proposta amb la poca disponibilitat de sòl útil que resta després de descomptar les zones inundables. En aquest sentit, cal apuntar que el nou polígon industrial de les Vernedes es troba precisament dins d'aquest espai i



Figura 7.40: Els impactes derivats de l'aprofitament hidroelèctric dels rius de la zona són uns dels que han deixat més empremta sobre el territori, com és el cas de la presa de Sallente

que l'endegament del riu per prevenir les inundacions suposa una intervenció molt dura en el paisatge fluvial de la Noguera Pallaresa.

La proposta del Pla per a la vall Fosca es d'aprofitament de les sinergies del nou resort entre tots els nuclis. Aquesta és una proposta que pot comportar la desfiguració del perfil arquitectònic de molts pobles i que seria millor reconduir cap un desenvolupament turístic limitat, familiar, rural i desestacionalitzat.

Per acabar, cal afegir que el desenvolupament turístic d'aquesta unitat i la construcció d'un paisatge que satisfaci la demanda dels sectors no hauria de ser l'única intervenció en el paisatge. Si no es vol renunciar unes de les millors pastures del Pirineu des de fa molts segles i a produir carn de qualitat per al mercat intern, caldria conservar i incrementar la població activa agrària actual, que a la vegada conservaria un magnífic paisatge de cims verds, grocs i blancs en funció de les estacions de l'any.



Figura 7.41: El control dels creixements urbanístics residencials i la consolidació d'assentaments com el Pla de l'Ermida, a Taüll, ha de ser una prioritat per a les valls d'aquest paisatge

Avaluació del paisatge

Debilitats:

- El model de desenvolupament econòmic de les Pastures de l'Alt Pirineu, que part de l'aprofitament turístic del paisatge, basat fonamentalment en l'esquí alpí.
- El baix nombre, la feblesa i el difícil relleu generacional de la població activa agrària, especialment dels ramaders, que veuen perillar la viabilitat futura del sector.
- La presència de la indústria hidroelèctrica, especialment a la vall Fosca i vall de Barravés, i l'alteració del paisatge provocada pel seu desenvolupament.



Figura 7.42: Tan important és el manteniment del llegat arquitectònic romànic com apostar per la contenció i la reforma de les trames urbanes tradicionals

- Els creixements urbanístics desvinculats de les trames urbanes històriques en sectors concrets de la vall de Boí, com ara el del Pla de l'Ermida, a Taüll.

Amenaces:

- L'abandonament de les activitats agràries i ramaderes, que pot suposar la pèrdua irreversible del sector que més influència ha tingut en la construcció del paisatge actual i en la seva gestió futura, especialment de les activitats extensives i de l'agricultura dels prats de dall.
- La forta competència pel sòl pla al fons de vall, reconvertint a usos industrials, residencials o infraestructures les millors terres agrícoles.
- L'expansió del sòl residencial per a la construcció d'habitatges no principals. Aquesta dinàmica implica un increment de preus que dificulta l'accés a la vivenda per a la gent que viu i treballa al territori. D'altra banda, genera impactes evidents en els perfils i trames dels cascs urbans.
- El desenvolupament de l'operació urbanística de «Vall Fosca Ski & Golf Resort», que proposa un creixement basat en la transformació del paisatge de les pastures, els nuclis de població i les culties.
- La connexió prevista entre les estacions de vall Fosca i Boí-Taüll, per la vall de Manyanet.

- El creixement dispers de Sort, en direcció al vessant de la Serreta, cap al Port del Cantó.
- La futura variant de Sort entre la N-260 i la C-13, si el projecte no integra aquesta infraestructura en el paisatge.

Fortaleses:

- Els valors naturals i estètics de les valls, des de les més boscoses, a l'orient, fins a les envoltades de pastures i pobles dispersos, i la riquesa dels paisatges oberts i lluminosos de les pastures.
- El patrimoni cultural i artístic de la vall de Boí, ben entroncat amb el paisatge, i la seva infraestructura turística, que tot i irrompre en el paisatge sense massa cura, pot reconduir el seu futur de forma més harmoniosa amb el medi.
- L'entrada al Parc Nacional d'Aigüestortes i Sant Maurici, tant des de la vall de Sant Nicolau com des de l'embassament de Cavallers, la vall de Besiberri i l'estany Gento.
- L'existència d'un territori molt apte per a la pastura extensiva d'estiu amb relativa facilitat d'accés des dels pobles de les valls. La supervivència de la ramaderia que gestiona aquests espais.
- El fort valor identitari de cadascuna de les valls per a la gent que hi viu.



Figura 7.43: Els esports d'aventura, com el ràfting, juguen un paper important en l'economia dels pobles de la vall de la Noguera Pallaresa

Oportunitats:

- L'atracció del romànic de la vall de Boí pot servir per donar a conèixer el patrimoni dispers d'altres indrets de la unitat, afavorint la deslocalització de la freqüentació turística i la millor distribució dels ingressos econòmics per als municipis que se'n puguin afavorir.
- El Museu Hidroelèctric de Cabdella que forma part de la xarxa de museus de la Ciència i la Tècnica de Catalunya, pot ser un bon punt de partida per recuperar antigues infraestructures ferroviàries o industrials per a usos lúdics i donar a conèixer aquest tipus de petit patrimoni.
- El reforçament de l'eix Sort-Rialp en un autèntic centre de serveis i d'equipaments per al sector oriental de la unitat, dignificant la seva trama urbana i el perfil arquitectònic, pot fet possible que es pugui establir població estable als pobles de la vall d'Àssua.
- El Centre d'interpretació dels pastors de Llessui o l'escola de pastors de Rialp i el projecte Grípià, per a la producció i comercialització de la llana «xisqueta», són uns bons exemples per dignificar i recuperar la ramaderia d'oví.
- El llegat ramader de les cabanes, pedres de sal, orris, pletes i bordes, així com la història dels ports, camins i carrerades, pot ajudar a potenciar el turisme cultural si es restaura i conserva aquest patrimoni.
- Les grans possibilitats de l'antic carrilet de l'estany Gento (ara Via Verda) en quant al turisme cultural, esportiu i de natura.

Objectius de qualitat paisatgística i proposta de mesures i accions

Els objectius de qualitat paisatgística (OQP) i la proposta de mesures (criteris) i accions que s'exposen a continuació són específics d'aquesta unitat de paisatge. Igualment, també són d'aplicació els definits per a tot l'àmbit territorial de l'Alt Pirineu i Aran continguts en els capítols 13 i 14 de la present memòria (volum 1). Els poders públics i privats, així com els agents socials i la societat en general, han de vetllar per assolir aquests objectius de qualitat paisatgística. El llistat de mesures (criteris) i accions són una proposta per assolir els OQP.

Objectius de qualitat paisatgística

- 7.1 Uns paisatges del romànic i d'entrada al Parc Nacional d'Aigüestortes i Sant Maurici que conservin els valors que els han fet mereixedors d'aquests reconeixements, però que defugin de la visió únicament estètica d'aquests i recuperin un paisatge dinàmic on el patrimoni es contextualitza amb l'entorn, evitant la vulgarització.
- 7.2 Uns paisatges que recuperin una part de l'esplendor ramadera del passat, que n'és en bona mesura la causa de la seva existència, a partir de potenciar la ramaderia extensiva ovina, bovina i equina.
- 7.3 Uns paisatges de l'alta muntanya que escullin molt bé l'aptitud del territori per admetre pistes d'esquí alpí.
- 7.4 Un paisatge agrícola de les Pastures de l'Alt Pirineu productiu, preservat i ben gestionat, que mantingui a cada lloc la diversitat d'elements que el caracteritzen i el doten d'identitat pròpia, especialment el paisatge en mosaic format per camps, prats, boscos, marges i alineacions d'arbres en *bocage*, com els de Senet de Barravés, Ribera de Sort, vall d'Assua, Taüll, vall Fosca, vall de Boí, Bressui i Montardit.
- 7.5 Un mosaic paisatgístic de boscos de ribera, camps de conreu, prats de dall i boscos caducifolis i perennifolis de vessant, mantingut i potenciat com a element d'alt valor ecològic, estètic i productiu.
- 7.6 Unes fites paisatgístiques, com el Montsent de Pallars, els boscos de faig i avet a la capçalera de la vall de Barravés, el Bosc Negre al final de la vall de Besiberri i els paisatges rocosos, preservades i valoritzades i mantingudes com a referents visuals i identitaris de qualitat per a la població.
- 7.7 Unes línies d'alta tensió integrades en el paisatge de manera que es redueixi el seu impacte visual, sobre tot quan creuen fites del paisatge o fons escènics rellevants o identitaris.

Criteris i accions

Propostes de criteris i accions dirigits prioritàriament a la protecció

- 7.1 Recolzar l'ampliació del Parc Nacional d'Aigüestortes i Sant Maurici als sectors de Boí i Espot per tal de garantir la conservació dels valors ecològics d'aquestes dues àrees de la perifèria del parc nacional, ambdues amb fortes pressions per l'ampliació d'estacions d'esquí properes.
- 7.2 Conservar el conjunt de paisatges agraris d'elevat valor productiu i estètic creats pel *bocage* que pel seu gran valor cultural han de continuar mantenint el seu caràcter, es tracta dels espais agraris de Senet de Barravés, Ribera de Sort, vall d'Assua, Taüll, vall Fosca, vall de Boí, Bressui i Montardit.

Propostes de criteris i accions dirigits prioritàriament a la gestió

- 7.3 Vetllar per la conservació del romànic de la vall de Boí, declarat patrimoni de la humanitat, amb Santa Eulàlia d'Erill la Vall, Sant Climent i Santa Maria de Taüll, Sant Joan de Boí, Sant Feliu de Barruera, Santa Maria de Cardet, Santa Maria de Còll i la Nativitat de la Mare de Déu de Durro, com a màxims exponents. En aquest sentit, també vetllar per la conservació dels castells i les viles closes de Sort i Rialp.
- 7.4 Fomentar i protegir la continuïtat de les explotacions agrícoles i ramaderes de les diferents valls, però especialment a la vall Fosca i vall d'Assua, per tal de continuar mantenint l'actual paisatge de mosaic agroforestal. Invertir en ajudes directes, foment de les marques amb denominació d'origen, millora en les infraestructures ramaderes (comunicacions, serveis sanitaris, escorxadors...) i foment de les iniciatives de custòdia del territori i relleu generacional de les explotacions. En aquest sentit, impulsar el Centre d'interpretació dels pastors de Llessui o l'escola de pastors de Rialp i el projecte Grípià, per a la producció i comercialització de la llana «xisqueta».
- 7.5 Fomentar la ramaderia extensiva de producció ecològica, com a font d'aliments de qualitat i arrelats al territori.
- 7.6 Donar continuïtat a les iniciatives encarades a les activitats terciàries que revaloritzen el paisatge, i fer-ho al mateix temps que es conserven les poques explotacions ramaderes que resten.
- 7.7 Generar estratègies racionals al voltant de l'indústria hidroelèctrica, per tal de garantir un correcte aprofitament del recurs, compatible amb un foment de l'oferta turística i una valorització del patrimoni industrial. Difondre el museu de la central de Cabdella i aprofitar les grans possibilitats de l'antic carrilet de l'estany Gento (ara Via Verda) en quant al turisme cultural, esportiu i de natura.
- 7.8 Evitar la degradació arquitectònica dels pobles, tot fent possible la restauració de les cases dels cascs antics de forma respectuosa amb les tipologies, materials i acabats vernaculars. Cal però estar amatents per a que no es produeixi un desplaçament total de la població resident i, en especial, l'activa, per part de la població que ocupa les residències no habituals.
- 7.9 Dissenyar estratègies que contribueixin al predomini dels patrons agrícoles a les zones més planeres i properes als espais fluvials i vetllar pel manteniment dels escassos espais agraris existents, especialment als llocs on el mosaic de fons de vall es troba especialment reduït degut a la seva urbanització, com ara a les valls de Boí, vall Fosca i a les localitats de Sort i Rialp. La concentració de l'espai urbanitzat entorn als nuclis de població, especialment a Sort i Rialp, sense ocupar espais de sòl fèrtil, i la limitació de l'expansió del bosc a les zones menys productives dels vessants baixos formen part també d'aquestes estratègies.
- 7.10 Frenar l'avenç de la vegetació natural des dels vessants cap el pla i els nuclis de població incentivant, per exemple, les iniciatives de custòdia del territori.
- 7.11 Impulsar iniciatives que promoguin les vinculacions dels punts arqueològics de principal interès amb els itineraris paisatgístics com a suplement pedagògic de la xarxa de recorreguts.
- 7.12 Estimular el turisme rural, les petites explotacions ramaderes i l'explotació forestal respectuosa amb l'entorn i el paisatge, de forma compatible amb els valors naturals. Elaborar les polítiques públiques corresponents i implantar plans de promoció per donar a conèixer a la societat aquests espais.
- 7.13 Restaurar i conservar, tot respectant la fesomia de les tipologies vernaculars, el llegat ramader de les cabanes, pedres de sal, orris, pletes i bordes, així com la història dels ports, camins i carrerades, de gran interès per al turisme cultural que pot veure complementada l'oferta del patrimoni romànic.

- 7.14 Buscar fórmules urbanístiques que permetin relligar o donar algun tipus de continuïtat als espais verds urbans (parcs, places, passeigs, etc.) de Sort, en relació amb els espais agrícoles i forestals circumdants.
- 7.15 Promoure entre diverses institucions i entitats públiques i privades fórmules de protecció i gestió dels paisatges de *bocage* de Senet de Barravés, Ribera de Sort, vall d'Àssua, Taüll, vall Fosca, vall de Boí, Bressui i Montardit, per tal de garantir-ne la conservació i promoció i evitar la fragmentació física, visual i social per part de les possibles noves infraestructures viàries que els creuin.
- 7.16 Promoure el coneixement de les estructures agràries de bocage mencionades al criteri 7.15 de gran valor estètic, històric i paisatgístic, així com la sensibilització sobre aquest valor, a través de la seva inclusió en catàlegs geogràfics, etnogràfics i arquitectònics dels elements patrimonials de l'arquitectura del paisatge.
- 7.17 Donar suport, des de les administracions públiques, a les iniciatives de custòdia del territori dels prats de dall i atorgar incentius per afavorir el manteniment d'aquest paisatge i la continuïtat d'aquestes àrees.
- 7.18 Emfatitzar la funció dels prats i la seva estructuració al voltant dels nuclis rurals conformant uns determinats i característics patrons que es van repetint a les diferents unitats d'alta muntanya. En aquest sentit, adequar i promocionar el mirador paisatgístic de Durro, on s'observen els prats de dall, realçant les característiques d'aquests paisatges i la seva funcionalitat en la ramaderia local.
- 7.19 Considerar els fronts urbans fluvials de Sort com a valors del paisatge urbà, tot destacant-ne el seu caràcter i potencial paisatgístic. En aquest sentit, recuperar i preservar les panoràmiques obertes de vista al riu, així com potenciar l'ús social i el gaudi dels espais propers al riu fent-los accessibles a la població local i restaurant els elements arquitectònics i patrimonials que s'hi vinculen.
- Propostes de criteris i accions dirigits prioritàriament a l'ordenació**
- 7.20 Revisar el pla director de les estacions de muntanya pel sector Filià-Manyanet-Boí, i reduir substancialment la superfície esquiable i la connexió entre estacions per valls encara verges.
- 7.21 Les eventuais ampliacions de les instal·lacions dels complexos de Boí-Taüll, s'hauran de fer amb una especial atenció a la seva integració paisatgística, especialment pel que fa als accessos i àrees urbanes associades. Es recomana restringir la urbanització més enllà dels sectors actualment aprovats en els instruments del planejament urbanístic general.
- 7.22 Evitar que noves infraestructures lineals i/o energètiques o altres elements aliens pertorbin l'estructura original i la panoràmica visual dels fons escènics i els cims presents a la unitat; especialment dels més emblemàtics com la Pica de Cerví, Corronco de Durro, Montsent de Pallars, l'Aüt, Montorroio i els fons escènics cartografiats al mapa 7.2 del final de la unitat; i promoure la seva protecció com a zones d'abast visual i impressores de caràcter al paisatge.
- 7.23 Senyalitzar amb infraestructura física –associada als itineraris o als miradors cartografiats en el mapa 7.1 - les àrees i els elements relacionats amb la memòria històrica de la Guerra Civil.
- 7.24 Considerar àmbit d'actuació prioritària l'ordenació paisatgística de les activitats comercials associades als eixos viaris amb incidència visual (àrees de servei, edificis, productes exposats a l'aire lliure, instal·lacions adjacents, retolació, etc.), sobretot en els accessos als nuclis urbans d'Espui i Sort. En aquest sentit, impulsar projectes d'integració paisatgística en els accessos esmentats, tenint en compte el possible cofinançament del Fons per a la protecció, gestió i ordenació del paisatge.
- 7.25 Impulsar l'elaboració d'estudis d'impacte i integració paisatgística per els projectes de noves infraestructures o ampliacions de les existents en les zones de *bocage* definides en l'objectiu de qualitat paisatgística 7.4.
- 7.26 El nucli encimbellat de Cabdella, els situats en fons de vall envoltats de prats i amb presència de bosc de ribera de Barruera, Espui, Rialp, Baro i la Torre de Cabdella, i els compactes a mitja vessant en vall tancada i envoltats de prats, conreus o feixes d'Erill la Vall, Boí, Cardet, Durro, Cabdella, Caregue, Iran, Escàs, Llessui, Sorre, Altron Bernui, Saurí, Astell, Mont-ros, Pobellà, Oveix, Còll, Senet, Paüls de Flamicell i Aguiró mostren estructures i perfils característics, perceptibles des de determinades àrees i recorreguts, els quals constitueixen fites paisatgístiques que tenen una relació directa amb els respectius fons escènics. En aquests casos el desenvolupament urbà tant de rehabilitació com de nova obra ha de respectar aquests perfils o imatges i impedir, a través del planejament urbanístic, l'aparició d'elements volumètrics que els desfigurin.
- 7.27 Elaborar un catàleg de bordes per ordenar les rehabilitacions i evitar la degradació d'aquestes construccions d'alt valor històric i etnològic, especialment a la vall d'Àssua.
- 7.28 Condicionar la xarxa de camins i senders existent, degudament senyalitzada i ben conservada, que permeti aproximar-se als valors del paisatge, especialment a través de miradors des de diversos indrets de la unitat. En especial, indicar les carrerades i els camins de trasnhumància, com la ruta del Port de Rus.
- 7.29 Senyalitzar les vies de comunicació L-501 i L-500 de Taüll a Cardet i la L-503 de Pobleta Bellveí la Torre de Cabdella, que creuen les principals àrees representatives dels paisatges dels prats de dall, informant dels valors naturals, estètics i històrics d'aquests paisatges.
- 7.30 Restringir la localització de construccions en sòl no urbanitzable en espais agraris que presenten patrons de *bocage* com Senet de Barravés, Taüll, la vall de Boí, la vall Fosca, la vall d'Àssua, la Ribera de Sort, el Bressui i Montardit.
- 7.31 Promoure una xarxa d'itineraris paisatgístics i de miradors accessibles a peu o amb vehicles, on la percepció i interacció amb el paisatge és més àmplia i suggerent: es tracta dels miradors de la collada d'Altars, Mare de Déu del Fa, Llessui, Cabdella, Durro, Cardet, Taüll, port de la Gelada i Castellviny, pont d'Erta, els itineraris motoritzats de l'ombra de Sant Gervàs a les valls d'Erta i Manyanet, la Ribera i el Batlliu de Sort, vall d'Àssua i Portainé, la vall de Boí, la vall Fosca, travessa de les Pastures de l'Alt Pirineu i la travessa del port del Cantó, i els no motoritzats del GR-11 sender del Pirineu, Pedals de foc, la Transpirinenca en btt i Cabdella-Boí. Aquesta xarxa hauria de rebre, allà on correspongui, les actuacions necessàries de condicionament, senyalització, manteniment i difusió per tal de potenciar la funció de facilitar la percepció dels valors del paisatge i el coneixement del territori.