

Massís de l'Orri - Valls de Castellò i d'Aguilar

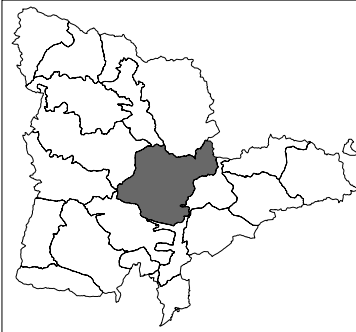
COMARCA:	Alt Urgell, Pallars Sobirà	
SUPERFÍCIE:	51.806,7 ha	
MUNICIPIS:	Baix Pallars, Cabó, Fígols i Alinyà, Llavorsí, Montferrer i Castellbò, Rialp, Ribera d'Urgellet, Soriguera, Sort, les Valls de Valira	
PAE	Inclou parcialment els Paisatges d'Atenció Especial del Prepirineu, de l'Esquí i de l'Alt Segre	



Figura 6.1: La panoràmica des del cim de la Torreta de l'Orri és la millor de la unitat i una de les més extenses de l'Alt Pirineu i Aran

Trets distintius

- Paisatge de mitjana i alta muntanya amb relleu de formes massives però suaus, especialment al nord, i de valls aïllades i profundes, de caire prepirinenc, al sud.
- Fusió entre el Pirineu més mediterrani i les bosquíries i cims del Pirineu axial.
- Paisatges de fortes arrels històriques, pobles que encara conserven un aire medieval entre paratges d'antigues pastures, deveses i feixes de conreu delimitades per murs de pedra seca.
- Arquitectura vernacular que recull formes, colors i materials que varien segons la vall on ens trobem, el rocam que la circumda i les necessitats socials i econòmiques del passat.

Principals valors en el paisatge

- La Torreta o Pic de l'Orri, les seves extenses obagues i la vista panoràmica que es té de la unitat des del cim.
- Els boscos de Sant Joan de l'Erm i la recollida de bolets.
- Les serres de Mollet i Taús i el paisatge ramader que encara conserven, present també al voltant dels conjunts de bordes de la vall de Civís i de les nombroses carrerades que creuant la unitat es dirigeixen a Boumort.
- Les valls de Castellbò, Siarb, Buseu, Aguilar i Pallerols.
- La coma de Taús, el coll de les Iglésies i els altiplans de la serra de Prada.
- La mitologia dels Manairons i els seus tarters.
- L'arquitectura popular dels pobles compactes construïts en llosa de les valls de Castellbò i Civís, que contrasten cromàticament amb el verd dels camps i boscos que els envolten, i les càlides tonalitats vermelles dels pobles del port del Cantó.
- El patrimoni romànic de la fortificació de Vilamur, les restes dels castells de la Guàrdia d'Ares i Castellbò i el santuari de la Mare de Déu d'Arboló, que té un valor simbòlic important, ja que marcava la frontera històrica entre els dos Pallars.



Figura 6.2: El poble d'Ars, a les Valls de Valira, és presidit per un campanar de planta circular



Figura 6.3: Al sud de la unitat s'hi troben alguns dels pobles més alts del Pirineu, empetitits per l'extens panorama que els envolta

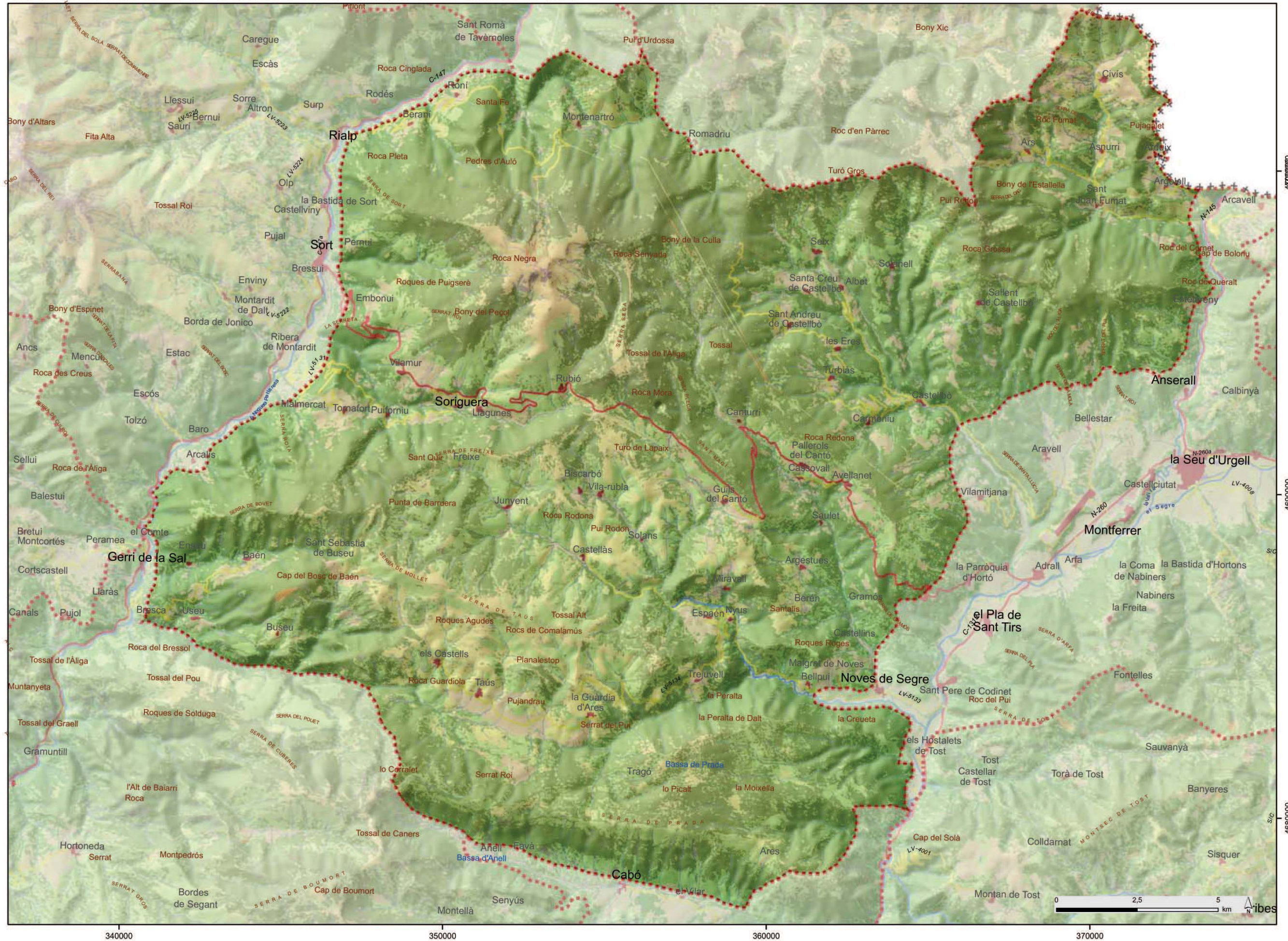


Figura 6.4: Romadriu és un dels nuclis més amagats de la unitat i el paisatge que l'envolta és també un dels més canviants



Figura 6.5: El Pic de l'Orri, amb 2.439 metres d'altitud, és la màxima elevació de la unitat i se situa al seu sector nord-occidental

MASSÍS DE L'ORRI - VALLS DE CASTELLBÒ I D'AGUILAR



340000

350000

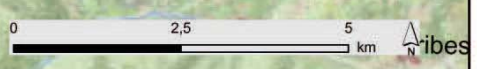
360000

370000

47200000

4690000

4660000



Elements naturals que constitueixen el paisatge

L'espai entre rius delimitat per la Noguera Pallaresa i l'eix Valira-Segre, abans d'arribar als respectius congostos prepirinencs, és un vast territori de muntanyes elevades però de formes suaus amb llargues i profundes valls. La unitat del Massís de l'Orri - Valls de Castellbò i d'Aguilar aglutina tot un conjunt de paisatges caracteritzats per uns terrenys geològics de tons foscos quan afloren les pissarres i rogencs quan ho fan els materials del Permotriàsic, amb relleus vigorosos però de pendents suaus a les altures i llargues i sinuoses valls que modelen els fondos i els vessants on se situa l'escassa població.

Algunes de les valls més importants que articulen aquest paisatge, a banda de les del Segre i la Noguera Pallaresa, que el delimiten a est i oest, són la vall del riu de Santa Magdalena al nord i la vall de Siarb a l'oest, ambdues tributàries de la Noguera Pallaresa; el riu de Civís al nord-est, el riu de Castellbò a l'est, i els rius de la Guàrdia o d'Aguilar i de Pallerols al sud-est, tots ells amb desguàs als rius Valira o Segre.



Figura 6.6: La vall del riu de Civís, tributària de la Valira, al sector nord-est de la unitat

Hi ha altres elements del relleu que defineixen molt bé aquest conjunt de paisatges i que han jugat un paper clau en l'evolució històrica dels paisatges de la unitat; són els cims i carenes, a l'entorn dels quals es van conformar les extenses pastures de transhumància camí de l'alt Pirineu. Pics i rasos de formes còniques o arrodonides, a causa de la particular erosió dels materials esquistosos i de les argiles i gresos del Permotriàsic. Són muntanyes que no han experimentat l'erosió de les glaceres quaternàries i que per aquest motiu donen lloc a paisatges geomorfològics menys rejuenits i de formes massives i romes. Al nord del port del Cantó s'aixequen uns referents visuals rellevants: la

torreta de l'Orri (2.439 m) i el pui d'Urdossa (2.226 m), i limitant al nord amb la vall del Romadriu, el roc Roi (2.020 m), el cap de la Devesa (2.136 m) i el bony dels Llorers (2.216 m). Més al sud, com a privilegiat mirador de l'Urgellet i la vall de Castellbò, s'alça el roc de la Guàrdia (1.757 m). Al sector central i meridional de la unitat els materials rogencs del permotriàsic envolten un pessic de roques esquistososes que donen lloc a les muntanyes de les serres de Mollet, Taús i l'Encadenadora. Més al sud, i donant pas a la unitat de Boumort i Collegats, tanca aquest extens territori la calcària serra de Prada, però que donada la disposició dels estrats fa que vista des de la plana de Taús es conservin aquestes formes suaus típiques dels relleus paleozoics.



Figura 6.7: L'entorn de Guils del Cantó, a prop de la collada homònima, mostra contrastos cromàtics de gran interès paisatgístic

El paisatge vegetal actual té poc a veure amb el que ha estat la història d'aquesta unitat. Tanmateix, els retalls de vegetació arbòria que s'han conservat al llarg dels temps han fet possible un intens i extens procés de colonització espontània –de vegades també amb reforestacions–, especialment a partir de la segona meitat del segle XX, que ha fet possible el paisatge que embolcalla la majoria d'aquestes valls i muntanyes.

Les pinedes de pi roig (*Pinus sylvestris*) són hegemòniques gairebé arreu, només exceptuant els punts més elevats on les substitueix el pi negre (*Pinus mugo subsp. Uncinata*) i les solanes baixes, especialment a la vall de Castellbò, on les carrasques (*Quercus rotundifolia*) i les rouredes de roure martinenc (*Quercus humilis*) s'adapten millor als sòls eixuts. El mantell vegetal a l'actualitat es reparteix entre extensos boscos de coníferes, matollars en solanes que havien estat pasturades o a l'entorn dels camps abandonats dels pobles i pastures supraforestals en un clar procés de regressió. Aquest dibuix general

cal matisar-lo en funció de la franja latitudinal i de la posició en el relleu: mentre que l'extrem nord de la unitat és ric en denses boscúries de pi roig, pi negre i avets (*Abies alba*), exemplificats en les forests de Sant Joan de l'Erm i les obagues del massís de l'Orri, les solanes de les capçaleres de les valls de Castellbò, Pallerols, Castellàs, el conjunt de la vall de Civís, els vessants que miren a la Noguera Pallaresa i les suaus obagues de Taús i de la serra de Prada contrastant amb el pendent bosc de Trejuvell són els dominis de les pinedes de rojalet (*Pinus sylvestris*) amb les comunitats silicícoles (*Veronico-Pinetum sylvestris*) o calcícoles (*Primulo-Pinetum sylvestris*; *Primulo columnae-Pinetum sylvestris teucrietosum catalaunicae*).

Hi ha un altre paisatge vegetal tant o més associat a l'activitat antròpica que ocupa els vessants baixos i fons de vall per sota dels 1.300 m, els boscos d'esclerofil·les i caducifolis mediterranis. Les extenses vinyes que ocupaven les solanes de la vall de Castellbò i l'Urgellet han reeixit en boscos de carrasca de rebrot allà on les rabasses van quedar integrades i amagades en els murs de pedra seca. Als llocs més obacs, el rebrot es produí un cop es va aturar la intensa activitat carbonera a mitjan segle XX. Els roures martinencs, en canvi, s'han expandit des d'antigues deveses al costat dels pobles i van colonitzant de mica en mica les antigues feixes de conreu amb sòls una mica més profunds. És aquí on també apareixen arbres que gairebé van ésser gestionats en el passat en règim de conreu, com les freixes (*Fraxinus excelsior*), el tells (*Tilia platyphyllos*) i els aurons (*Acer sp.*).



Figura 6.8: Les solanes que envolten els pobles més elevats de la unitat són un mosaic de prats, deveses en expansió i el domini dels matollars que succeeixen antics camps abandonats

En darrer terme, el paisatge vegetal dels espais oberts, que durant tants segles ha marcat la fesomia d'aquesta unitat, es troba cada cop més atrapat per l'emboscament general. Les pastures de la torreta de

l'Orri són avui una petita fracció de l'espai que ocupaven fa més de vuitanta anys i en moltes solanes els baleguers (*Genisto-Arctostaphyletum typicum*, *Senecio-Genistetum europaeae*) estan ocupant els herbeis fent-los del tot improductius pels ramats. Aquesta dinàmica també es pot observar molt bé al Ras de Conques i a les Bordes de Civís.

Al sud del port del Cantó, la important carrerada que des del Boumort es bifurcava i dirigia els ramats a les Valls d'Àneu i Andorra, encara resta en el paisatge com una llenca de pastures alineades damunt les serres de Mollet, Taús, Freixe, l'Encadenador i Llagunes, entre altres. A causa de la menor altitud d'aquests rasos, el creixement dels plançons de pins s'expandeix de forma natural amb més facilitat que en estatges superiors i acabaran formant espessos boscos en poques dècades donada la baixa pressió ramadera i la inexistent gestió de les pastures.



Figura 6.9: Els extensos plans de Taús han estat i són ara encara un paisatge ramader

La pròpia orografia de la unitat, complexa i diversa, ha determinat unes condicions climàtiques variables i particulars segons la zona. La distribució de les temperatures mitjanes anuals segueix una tendència general a la disminució en funció del gradient altitudinal, però hi ha notables dissimetries segons l'orientació de les valls; amb tot, les màximes tenen lloc al sud de l'Urgellet, al voltant de Noves de Segre i a les proximitats de Gerri de la Sal, amb valors mitjans d'entre els 11 i els 13°C; per la seva banda, les mínimes es registren a les zones més altes, especialment al voltant de la torreta de l'Orri (4-5°C). La distribució de les precipitacions és complexa i s'hi detecta una notable ombra pluviomètrica a l'àrea de Castellbò i l'Urgellet, que registra les quantitats mínimes de la unitat (600-650 mm anuals), mentre que les màximes es donen al voltant de la torreta de l'Orri, amb valors que oscil·len entre els 900 i els 950 mm anuals.

Una part de la precipitació anual és en forma sòlida i resta cobrint el sòl, durant llargs períodes, a les obagues del sector més septentrional. Les estacions de Portainé i Sant Joan de l'Erm intenten aprofitar aquestes cada cop més irregulars nevades. Aquest fet garanteix un subministrament més regulat de les reserves d'aigua als petits cursos fluvials, que donada la naturalesa impermeable del substrat geològic, pateixen d'una forta sequera estival al no tenir reserves subterrànies suficients. Tanmateix és difícil veure completament eixuts els rius de Civís, de Castellbò, de Pallerols i de Guàrdia, a diferència dels que es troben més al sud en els terrenys calcaris, i les àmplies conques de recepció garanteixen uns cabals mínims a l'estiu.

Evolució històrica del paisatge

Aquesta unitat enllaça el Prepirineu central català amb les pastures pirinenques que van des de Montgarri fins al port d'Envalira (Andorra), per tant, es tracta d'un pas estratègic dels ramats, que podien circular per relleus amplis i d'ascensos progressius que, alhora, permetien bones pastures al pas del bestiar. Però aquesta no ha estat l'única activitat que al llarg de la història ha modificat i construït el paisatge que en bona mesura arriba fins als nostres dies; el port del Cantó i Sant Joan de l'Erm han estat passos cabdals entre el Segre i la Noguera Pallaresa i, per tant, entre dos nuclis de poder medieval com han estat la Seu d'Urgell i el Pallars. La vall de Castellbò, durant segles, fou el contrapoder dels bisbes de la Seu i les valls a l'entorn del massís de l'Orri, com la de Santa Magdalena, amb Romadriu, foren uns centres d'explotació forestal claus en la producció de les fargues.

Els assentaments humans més antics daten de finals de l'edat del bronze i principis de la del ferro, i es localitzen al paratge de les Llagunes de Soriguera. També s'han trobat restes arqueològiques d'època romana a prop de Sort. Del període medieval destaquen sobretot els vestigis de l'activitat minera que hi hagué a Sant Joan de l'Erm, Vilamur i Montenaró, i les fargues de les rodalies (a la Vall Ferrera). Un element arquitectònic important a destacar, a l'extrem sud-oest de la unitat, és l'ermita de la Mare de Déu d'Arboló, que se situa al vèrtex de quatre unitats de paisatge (Massís de l'Orri - Valls de Castellbò i d'Aguilar, Pastures de l'Alt Pirineu, Sant Gervàs - Montcortés i Boumort - Collegats). La importància d'aquesta construcció no és tant la incidència en el paisatge, a l'entrada nord del congost de la Noguera Pallaresa, sinó el valor simbòlic com a frontera històrica entre els dos Pallars.

Es tracta d'una zona a mig camí entre la muntanya mitjana i l'alta muntanya, històricament d'economia bàsicament ramadera i agrícola, amb elements que denoten el pas de ramats des d'època neolítica, com l'estela actualment desapareguda que hi havia al port del Cantó. El pas i pastura dels ramats transhumants per les carrerades, però també l'efectiva acció del bestiar local a l'entorn dels pobles, van

convertir des de molt antic aquestes muntanyes d'interfluvi en uns complets rasos on es feia difícil trobar masses forestals.

La força dels vescomtes de Castellbò, que entre el 1126 i el 1548 van anar ampliant els dominis fins l'annexió a la corona, fou en gran mesura deguda al control dels ramats que havien de passar forçosament per les seves possessions i de la pròpia cabana ramadera que els permetia acumular riquesa, conjuntament al control d'altres matèries primeres com el carbó del bosc, la fusta o alguns conreus estratègics com la vinya.



Figura 6.10: Les esteles i creus de pedra esculpides denoten la importància religiosa de l'antic poder del vescomtat de Castellbò, que ha estat durant segles també un centre decisiu en la creació del paisatge d'aquesta vall. Font: Servei d'Audiovisuals de la Fundació Pública Institut d'Estudis Ilerdencs de la Diputació de Lleida

Les pastures del capdamunt dels rasos són degudes a l'acció antròpica dels ramats en aquesta època, i s'han anat ampliant o reduint en funció de la pressió humana sobre el medi. Aquestes pastures es varen anar complementant, en temps més recents, amb alguns prats regats als fons de les valls o a l'entorn dels pobles amb alguna font o reserva d'aigua. Però per alimentar la cabanya local que restava tot l'any als pobles no eren suficients les reserves de fenc de l'estiu, ja que aquestes només es trobaven amb abundor al sector septentrional de la unitat, on abunden les bordes, especialment a la vall de Civís. La plantació d'arbres caducifolis compensava la migradesa de recursos que s'afegia a la palla obtinguda dels extensos conreus de cereals per a l'obtenció

de grans panificables. Tot plegat no permetia una economia de subsistència i, durant el període feudal, a més, calia retre tribut en forma de delmes. Per aquest motiu, activitats complementàries com el treball al bosc, servien per obtenir recursos monetaris d'importància clau per obtenir els productes de l'exterior u complementar així les limitades economies locals.

Els boscos que es van lliurar de la tala per fer pastures servien posteriorment per fornir de fusta a les ciutats i la marina. Només al nord del port del Cantó la transformació de carbó per a les fargues de la vall Ferrera crearen un impacte sever entre els segles XVII i XIX.

Els assentaments de població han seguit una doble dinàmica a l'hora d'establir-se al territori. Per una banda hi ha els pobles situats a prop dels careners i amb clara vocació ramadera en el passat: Sarroca, els Castells, Taús, la Guàrdia d'Àres, Junyent, Castellàs, Biscarbó, Rubió i Romadriu. I per una altra els que, situats a mig vessant o en algun monticle prop del fons de vall, pretenien aprofitar millor les condicions agronòmiques del lloc tot construint terrasses i rompudes enmig del bosc que després passaren a convertir-se en petits «bocage» a l'entorn dels nuclis. Aquest ha estat el procés secular de construcció d'un paisatge que ha experimentat una forta regressió durant el segle XX.

Al llarg dels petits rius i fons de valls s'escampaven els camps de cultiu, alguns d'ells a partir de limitades estructures de regadiu que derivaven l'aigua dels rius. A la vall de Castellbò hi havia el principal enclavament agrícola, ja que aquesta vall es troba pròxima a la plana de la Seu d'Urgell i orientada al sud-est. Allà s'hi desenvolupà una agricultura destacable, fins i tot amb espècies pròpies d'ambients mediterranis com ara la vinya i l'olivera. De fet, segons Zamora, el 1788 a la vall de Castellbò s'hi podien trobar vinyes, castanyers i oliveres. Ballantine va fer una descripció d'aquesta mateixa vall en temps molt més recents:

«Tots els matisos, des del taronja fosc i el marró vandyke, fins al sèpia intens, hi són presents, i per a conhort hi ha les branques i branquillons enfiladissos de les vinyes, acolorides com maragdes, i l'insuportable blau safir del cel. [...] Recordo especialment un dels vessants d'aquelles muntanyes de color porpra a causa de l'espígol florit. El sol calorós extreia el perfum amb tanta força que hom podria haver-se imaginat de nou a la catedral d'Urgell ensumant la fragància de l'encens.» (Ballantine, 1984)

Des de Sant Joan fins al poble de Roní, Zamora expressa en el seu viatge el canvi experimentat des de l'alta muntanya fins a la vall de la Noguera Pallaresa:

«Desde este pueblo se experimenta claramente otro temperamento, pues desde San Juan a aquí habíamos padecido frío y aquí empezamos a tener calor; además de que los árboles y frutos, que son el mismo

barómetro de los terrenos, empiezan a explicar lo mismo.» (Francisco de Zamora, 1788)

El paisatge de boscos i prats naturals es mantenia a la zona del massís de l'Orri, mentre que la vall de Castellbò i Salòria no eren zones tan vegetades, en gran part per la proximitat de la Vall Ferrera i la presència de fargues a les rodalies. Moltes d'aquestes es localitzaven al curs del riu de Santa Magdalena, ja al límit nord de la unitat. La manca d'arbrat als boscos de la zona fou un fet destacat en les descripcions de molts viatgers, i fins i tot criticat. Alguns autors com Zamora desgranaren

d'aquesta manera les causes i conseqüències de la desforestació en visitar els pobles de Castellbò i Sant Joan, respectivament:

«Todos los montes de este valle están ya sin árboles, a excepción de algunas carrascas, en cortísimo número, que pertenecen a particulares. Esta falta de montes no sólo ha traído la disminución del ganado cabrío, sino que, quitando este apoyo a la poca tierra que tiene estas elevadísimas montañas, y aún removida esta para sembrar trigo, a la primera agua baja toda a las rieras y ríos, levantando las madres y causando los estragos que son notorios.»



Figura 6.11: Vila de Castellbò a la primera meitat del segle XX. Font: Servei d'Audiovisuals de la Fundació Pública Institut d'Estudis Ilerdencs de la Diputació de Lleida

«El mismo rector me explicó el estado de estos montes 20 años atrás, y yo he visto el que tienen en el día. La causa la atribuye a los rompimientos de tierras; a las quemadas que para esto se hacen; a las picardías de los pastores, que incendian los bosques; y a los carboneros sin orden ni regla para las herrerías de Alins, Llavorsí y Norís; y a las carboneras que hacen los franceses para las herrerías de su reino que lindan con el nuestro; al abandono de la policía de bosques [...]» (Francisco de Zamora, 1788)

Tanmateix però, a les zones altes, a finals del segle XIX ja es torna a fer notar l'abandonament de l'activitat farguística i una certa recuperació dels boscos. Així ho recollí Verdaguer en el seu viatge per aquestes contrades, descrivint així les pinedes que restaven pròximes a Sant Joan:

«Lo camí és penós, però magnífich; l'abetar y pineda de Sant Joan s'hi estén per cada banda de riu, en cada fondalada, desplegant paisatges y vistas dignes del llapis de Doré. Allí ningú talla els arbres: quan se cansan de viure, s'ajauen als peus dels altres; si cauen sobre el riu, fan de passera a las bacas o als mateixos llops que s'escauen de passar-hi; si cauen sobre els viaranys, los tàpan, obligant al pastor o viatger a fer una llarga marrada.» (Mn. Jacint Verdaguer, 1883)

Els municipis de la zona han estat pobles petits, de poca entitat i arraconats als vessants de les muntanyes, que vivien de la ramaderia i de l'explotació dels recursos naturals de la zona. Les descripcions de Madoz ajuden a imaginar-se l'aparença de molts d'aquests pobles i dels seus voltants, com les que es relaten tot seguit:

Guils del Cantó:

«Situado en medio de la pendiente de un cerro, con exposición al sur, [...]. Tiene 35 casas distribuidas en dos calles y una pequeña plaza; [...].»

El terreno en general es de mala calidad, encontrándose en él, á legua y media de distancia un monte arbolado de pinos, abetos y varios matorrales de bojés que lleva el mismo nombre del pueblo.»

Espaén:

«Situado á la pendiente de la montaña de su nombre con exposición al norte [...]. Tiene 20 casas que forman una sola calle [...]. El terreno en general es de mala calidad, comprendiéndose en él, parte de un bosque que tiene 3 leguas de circunferencia, poblado de pinos y con bastantes pastos; también se encuentran algunos prados artificiales.»

Taús:

«Situado en lo alto de una peña junto á un pequeño llano. [...] Tiene 32 casas [...]. El terreno es de mediana calidad y de secano. Hay una mina de azufre sin explotar y una cantera de pizarra.»



Figura 6.12: Aspecte compacte del poble de Taús, vinculat històricament a la ramaderia i al batec estacional de la transhumància

Nyus:

«Situado en terreno montuoso, [...] buenos y abundantes pastos con los que sostiene ganado vacuno, de cerda, lanar y cabrio.» (Pascual Madoz, 1845)

La crisi de recursos i les possibilitats d'emigració de la població a finals del segle XIX i al llarg del XX, va coincidir en el temps amb l'arribada de l'economia de mercat als sectors més favorables dels fons de vall, com la Seu d'Urgell. La desaparició de la vinya a la vall de Castellbò a causa de la fil·loxera i la substitució de la ramaderia ovina transhumant per la producció lletera –entre molts altres factors–, causaren un daltabaix del qual no s'han recuperat molts dels petits nuclis de la unitat. Es va produir així l'abandonament del camp i el creixement dels boscos en extensió a partir de l'ocupació dels camps abandonats i d'alguns prats que deixaren d'utilitzar-se. Es deixaren de cultivar molts productes que no permetien la mecanització dels camps o la duresa de les condicions de treball de la ramaderia extensiva, especialment la manca de pastors pels ramats d'ovelles, han estat els factors que han marcat el declivi del sector primari de la unitat.

L'aspecte dels pobles no ha canviat massa físicament. Molts encara conserven el seu aire altiu i l'acumulació de la història a les seves pedres, però han patit la pèrdua i/o envelliment de gran part dels seus habitants. En paraules de l'escriptor Joan Obiols es pot trobar un retrat de la imatge actual d'alguns d'aquests pobles.

«Taús és un altre poble vençut, tot i que encara hi ha cinc cases que obren i tanquen la porta del carrer cada dia. A Taús tot ha canviat des de l'època en què tenia seixanta cases habitades, i des d'aquella altra –l'any quaranta-cinc– en què a l'escola aprenien a llegir i a escriure quaranta nens. Tot és diferent. Ara ja no hi ha ni l'escola, ni el mestre, ni el sastre, ni el torronaire, ni el fosser, ni els acordionistes, ni els ferrers, ni les modistes, ni els teulers, ni les botigues de roba o de queviures...» (Joan Obiols)

L'arribada del turisme, als anys vuitanta, ha possibilitat l'ús d'alguns habitatges temporalment, ha permès la rehabilitació d'alguns altres i, fins i tot, en alguns pobles se n'han construït de nous. També ha estat fonamental l'arranjament de la carretera N-260 en el tram del port del Cantó a finals dels anys noranta. Però, amb tot, l'empremta de l'activitat turística ha estat molt minsa a la zona.

Paisatge actual

El paisatge que es pot trobar avui en aquestes muntanyes dista molt del que hi havia segles enrere. Aquest fet ocorre perquè les activitats del sector primari que abans eren la base de l'economia de la zona ho han deixat de ser i només es mantenen algunes explotacions agrícoles i ramaderes de poca entitat. A més, les fargues veïnes de la Vall Ferrera han desaparegut i els boscos han recuperat el seu terreny i han tornat a ocupar les zones que havien estat talades.

El paisatge actual d'aquesta extensa unitat s'expressa en un denominador comú de pobles dispersos per extenses valls, força allunyats de les carreteres principals si es descompta la N-260, envoltats de petits espais oberts reducte de les més extenses terres de cultiu del passat. El paisatge forestal és el protagonista, amb densos boscos de coníferes a les obagues, o més aclarits i esparsos a les solanes, mentre que les parts baixes dels vessants i les zones properes als pobles es tanquen cada dia que passa per comunitats mixtes de caducifolis i pinedes de pi roig i pinassa. També s'ha de destacar el paisatge característic dels pobles construïts en llosa, tant en les parets mestres com en les cobertes, que ofereixen un aspecte fosc entremesclat amb el verd obscur de les capçades de les carrasques que reomplen lentament els antics vessants afeixats. Aquestes són les paletes de colors dominants a les valls de Castellbò i de Civís, mentre que més al sud s'alterna la llosa amb la teula i la coloració de les cases apareix més rogenca degut als conglomerats i gresos vermells que hi ha a l'abast de pobles com Soriguera, Rubió i bona part de la vall del riu de Pallerols fins a Noves de Segre. Justament en aquest punt, a l'aiguabarreig del riu de Pallerols, de la Guàrdia i del Segre, dins de la unitat veïna dels Congosts del Segre, el paisatge destaca pels afloraments rocosos de color roig entre els verds prats

de dall i les bosquines dels vessants; un patró estètic que es repeteix a l'àmplia vall de Taús, especialment a la solana i en pobles com la Guàrdia d'Ares.

La conservació de l'arquitectura vernacular aferrada a unes formes i colors que varien segons la litologia de les valls és un tret característic que s'ha conservat fins a l'actualitat. També hi ha granges al redós dels pobles o al seu interior i altres instal·lacions que transformen el paisatge i el doten de vitalitat i dinamisme.



Figura 6.13: Els Castells és el darrer poble de les Valls d'Aguilar i la seva trama urbana sobta per les instal·lacions d'una granja al capdamunt, essent un element que altera el perfil tradicional del poble, però que permet fixar població dedicada al sector primari

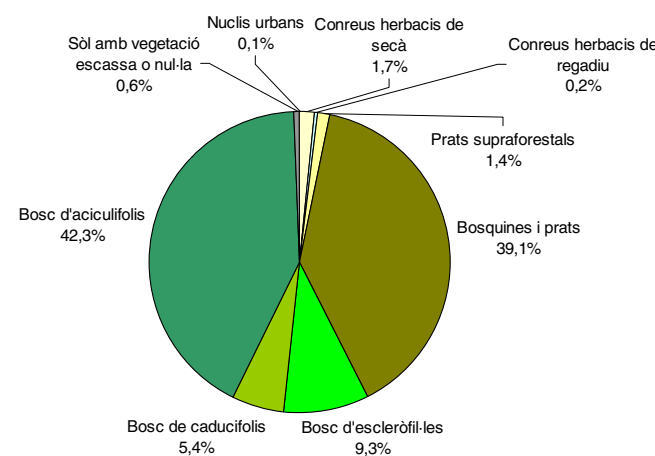
Actualment, la major part de la unitat es troba coberta per boscos; de fet, el 42% de la seva superfície es troba ocupada per boscos d'aciculifolis. Aquests acostumen a localitzar-se sobretot en els vessants d'obaga i només en molt pocs indrets apareixen acompanyats d'espècies caducifòlies. Aquest tipus de bosc mixt no és gaire comú a la unitat, representant tan sols poc més del 5% de la seva àrea. Als vessants de solana però, és molt més comuna la presència de bosquines i prats, molts dels quals abandonats actualment, formant una coberta que és la segona en extensió, ja que suposa el 39% de l'àrea de la unitat. Sol aparèixer acompanyada, a més, de boscos d'escleròfil·les, que ocupen el 9,3%.

Els prats supraforestals representen una superfície força reduïda, només l'1,4%, en relació amb les dimensions que ocupen en altres unitats de característiques més alpines i a majors alçades. De la mateixa manera, les zones d'afloraments rocallosos també es troben molt reduïdes, amb només un escàs 0,6%.

Pel que fa als conreus, com s'ha explicat més amunt, s'han desenvolupat als fons de vall, i sobretot a la vall de Castellbò. Es tracta majoritàriament de cultius de caràcter mediterrani, de secà. Aquests, per al conjunt de tota la unitat, representen un bon percentatge, l'1,7%. D'altra banda, els cultius en regadiu, bàsicament farratges, tan sols ocupen un escàs 0,2% de la superfície.

En general la unitat es troba força despoblada i dins dels seus límits no hi destaca cap població d'importància. També ha estat poc afectada pel desenvolupament turístic, motiu pel qual el seu creixement urbà ha estat molt reduït. Les àrees urbanitzades vénen a representar el 0,1% de l'àrea de la unitat.

«L'arribada de l'economia de mercat en aquestes valls no només va suposar la crisi de les activitats tradicionals sinó que també va suposar el desenvolupament d'altres activitats del sector serveis –el turisme–, així com una millora de les comunicacions que les han fetes més accessibles. Dins d'aquesta unitat es troba l'estació d'esquí de Portainé i l'estació d'esquí de fons de Sant Joan de l'Erm, causants de gran part dels creixements dels nuclis propers, com ara Rialp o Sort (fora de la unitat), o bé de la proliferació de segones residències, ja sigui d'obra nova o de masies rehabilitades en alguns dels petits pobles de la unitat com Soriguera i Roní.»



Grans usos i cobertes del sòl.
Font: Elaboració pròpia a partir de la cartografia d'usos i cobertes del sòl (ICC)

Expressió artística del paisatge

Les referències literàries al paisatge del Massís de l'Orri - Valls de Castellbò i d'Aguilar formen part del periple que Jacint Verdaguer va realitzar pels Pirineus. Dins les notes que va prendre a «l'Excursió a l'Alt Pallars» es troben descripcions dels paisatges que va travessar, com els voltants del poble de Castellbò:

«Castellbò és l'únic poble important que se troba anant des de la Seu d'Urgell a Sant Joan de l'Erm. És important per sa posició alterosa i estranya, damunt d'altres roques, per sa fesomia d'Edat Mitjana i sobretot per sa història, lligada llarg temps amb la dels comptes de Foix.» I segueix tot explicant el camí cap al nord: « Lo mateix dia, a les tres de la tarda, sortírem de Castellbò cap a Aubet; Sendes i Aravell se veuen a una banda i altra del camí. Santa Creu és lo darrer poble que es troba pujant a Sant Joan. La pujada és drete i penosa, trabant-se, abans d'arribar al cim, grans boscos de pins i bedolls que dominen tot aquell país. Dalt de la serra, entre els pins, comencen a barrejar-se els avets que els dominen tot seguit, aixecant-se drets i alts fins a les bromes.» (Mn. Jacint Verdaguer, 1883)

De Rubió i del pic de l'Orri en fa relat més acurat des del punt de vista paisatgístic:

«És una amplíssima muntanya, que deu lo nom a un poble insignificant que seu en sa falda a la banda de llevant. Té altres i altres pobles, i negres i interminables pinedes, en son vessants. És tan alta que fou escollida entre totes per la triangulació del país, com ho diu la torre que hi resta; mes acaba d'una manera prosaica: no té la punta de la muntanya de Salòria, la corona de roca del tossal de Turbó, les osques de Cabrera, ni el bec d'aucell d'un dels cims de la serra de Begues, que no li sé el nom. És, per dir-ho en una paraula, un gegant sense cap.»

Des d'allí se veuen les principals muntanyes de Catalunya: l'interminable Montsec, a migdia i ponent, darrera la serra de Boumort; les serres de Boí, la Maleïda, Montvallier, Estats, cap el nord; i a llevant les serres de Cadí i Maranges...

Des de Rubió baixarem a Sant Joan de l'Erm pel dret, això és, per un camí que també l'hauria seguit un gros penyal que hi fessen rodolar des de la cima.

Tot aquell vessant immens fa vint-i-cinc anys estava cobert d'avets, com un cap jove de cabells, que abrigaven la muntanya. Era l'avetar més gran de Catalunya per sa extensió, i el més notable per l'altura i gruixudària de sos avets descomunals, anomenats en tota nostra muntanya gairebé com en la Palestina los cedres del Líbano, doncs una torbera, com diuen allà, o un terbolí infernal que hi passà de deu a onze hores de la nit, ne trencà la gran part, los arrancà, transportant-los amb son gran pa d'arrels a llargues distàncies, llançant-los a drete i esquerra, torçuts, malmesos i eixonats. Més avall los avets eren més alts i espessos, i, no podent-los la ventada, arrencar tots, los trencava arran de terra o un tros amunt i els llençava córrecs avall, a feixos, com si fossen cames de blat de moro... Com ningú replantà aquell bosc, a on pocs avets joves se veuen, ha de desaparèixer per força com los antics avetars de Camprodon, de Lanós i d'altres mil endrets de nostre Pirineu a on aqueix arbre avui ni és conegut. Si algun renaix

ací, les cabres dels comuns veïns cuiden d'escapçar-lo; i, decapitats aquells gegants de la creació, queden renocats i confosos amb los bedolls i ginebres que cobreixen la muntanya.» (Mn. Jacint Verdaguer, 1883)

Més recentment han escrit sobre la unitat Espinàs (1956), Torres Català (1979) i Obiols, que en una de les seves obres del 1991 fa referència a Nyus, Argestues i altres petits pobles de la zona molt rics en llegendes i històries que fan possible la integració dels paisatges a les seves obres. Els mites i llegendes del llibre *Viatge al Pirineu fantàstic*, de Pep Coll, juntament amb els de l'obra *Marrades. Màgia i realitat a la muntanya*, de Joan Obiols, formen el recorregut conegut com *la ruta dels Manairons*, que recorre les Valls d'Aguilar i està il·lustrada per les ceràmiques de l'artista Carme Invernón. Els *manairons* són uns éssers fantàstics, propis del folklore del Pallars i part del Pirineu. Diu la llegenda que són una mena de follets de mida menuda i molt treballadors que van crear moltes de les tarteres del Pirineu.

Entre els més contemporanis, Albert Villaró ha situat a Solanell la ficció narrativa del seu conte «El concurs», recollit en *La selva moral*, La Magrana, 1993, un volum de brillantíssims relats de personatges pirinencs que és, al mateix temps, la crònica notarial d'un món desaparegut. També a Solanell tingué lloc l'episodi que narra la cançó de *Gall Negre*, progressivament popularitzada per tot el Pirineu Català. Lluís Racionero amb *Cercamón* (1981) i Carles Gascón amb *Càtars al Pirineu català* (2003), expliquen el paper de la vila de Castellbò en la història del catarisme a Catalunya.

Quant a la pintura es poden assenyalar alguns artistes que dedicaren part de la seva obra al Pirineu, com Pere Màrtir Arraut (1848), Pere Viver (1837-1917), el que més es va dedicar a la pintura de muntanya des de 1904, Carlos Haes (1872), Isidre Nonell (1872-1911), Ricard Canals (1876-1931) i Pere Borrell del Caso (1835-1910), entre d'altres.



Figura 6.14: Les Valls d'Aguilar són un niu de llegendes que ara s'han donat a conèixer a partir d'un itinerari pels seus pobles, en un compendi de mitologia pirinenca il·lustrada a través de les ceràmiques de l'artista Carme Invernón

Valors en el paisatge

Els principals **valors naturals** d'aquests paisatges resideixen en les extenses masses forestals a les obagues del massís de l'Orri i als seus barrancs de llevant: el bosc Reial i el dels Tres Comuns a Roní, l'obaga de Montenartró, els boscos de Sant Joan de l'Erm, l'Avedosa a la capçalera del riu de Pallerols, les obagues de Llagunes i Rubió i el bosc de la Mata, a Ars, són magnífics exemples de forests mixtes de pi roig, pi negre i avet on, en funció de la humitat, orientació, altitud i especialment gestió pretèrita, hi dominen unes o altres comunitats.

L'extracció de fusta durant la segona meitat del segle XX fins a la crisi del sector durant els anys vuitanta va malmetre boscos que es podien considerar monumentals per l'edat i diàmetre d'alguns dels seus arbres. Però la cerca indiscriminada de recursos durant la postguerra i les subhastes que no respectaven els torns de tallada lògics per aquestes formacions, van fer molt mal a algunes d'aquestes forests on, fins i tot, les tallades arreu encara manifesten les cicatrius avui en dia, després de dècades d'haver-se realitzat. Molt abans, entre la segona meitat del segle XVIII i la del XIX, les fargues de Romadriu i les tallades de la marina havien reduït molt l'extensió d'aquests boscos de l'obaga de la Torreta de l'Orri, fins al punt que molts avets tallats per la marina no van arribar a ser arrossegats mai, podrint-se de mica en mica a la muntanya. Aquests fets poden estar relacionats amb les destrosses naturals que posteriorment observaria Jacint Verdaguer el 1883, en uns boscos completament desestructurats.



Figura 6.15: Extenses boscúries a l'alta vall de Siarb, a les Comes de Rubió, una de les diverses valls que neixen als peus de la Torreta de l'Orri

Avui, la densitat de les cobertes torna a ser molt important en moltes d'aquestes obagues. En d'altres, on la dificultat en l'accés a l'hora d'obrir pistes de desembosc ha estat gran, encara es conserva una estructura de bosc vell amb arbres de diverses edats i força fusta morta que permet una gran biodiversitat forestal. Tot i que també pot afavorir l'extensió de malalties vers els boscos monoespecífics i d'edats homogènies amb forta competència en el creixement, com es pot comprovar sovint en els rodals de pins morts afectats per fongs o plagues de *Tomicus destruens*. Aquests vessants són l'hàbitat natural del gall fer, del picot negre i de moltes altres espècies protegides o no protegides que són indicadores de paisatges forestals ben conservats o en camí de ser-ho.

Uns altres paisatges molt valuosos per a un bon nombre d'espècies animals i vegetals, i que alhora posen de manifest valors associats a una antropització feble o respectuosa amb la resta d'éssers vius, són les pastures. Als rasos culminals de moltes carenes encara perviuen extensos prats producte de la ja pràcticament abandonada activitat ramadera. Aquests espais oberts són les menjadores de molts dels ungulats que s'han introduït de nou en serres veïnes com les del Boumort, però també l'hàbitat de llebres i perdius que són part de l'alimentació d'àguiles i falcons. La viabilitat futura d'aquests espais no es pot entendre sense una activitat ramadera que ajudi a mantenir el límit del bosc, com a mínim, en la posició actual.

Per acabar, cal fer esment dels encaixats i petits cursos fluvials que reguen tota la unitat, especialment al sector meridional, on es combinen amb estrets, cingles i petits engorjats de gran valor natural degut a la baixa freqüentació humana d'aquests espais. La caiguda del riu de la Guàrdia des dels plans de Taús i el seu pas al peu de l'obaga de Trejuvell és un bon exemple d'aquests tipus de paisatges. Però tampoc no s'ha d'oblidar el tortuós curs del riu de Castellàs i el pas final pel congost de Nyus, o els paisatges feréstecs i aïllats del riu Major des de Sant Sebastià de Buseu, el coll de les Iglésies i el naixement a l'obaga de Taús.



Figura 6.16: Molts cursos fluvials conserven llargs trams de bosc de ribera



Figura 6.17: La vall de Castellbò amaga petits pobles d'arquitectura vernacular i poc alterada, com aquest de Santa Creu de Castellbò

En aquestes valls perdudes del sud de la unitat, al sector a cavall entre les Valls d'Aguilar i Gerri de la Sal, l'aforestació espontània és intensa i realment veloç, tot i no tenir unes condicions ambientals tan favorables com els boscos de més al nord. Les obagues de pi roig d'Arcalís i

Tornafort, el bosc dels Esterregadors a Baén, l'obaga de Taús, el bosc de Junyent i els extensos boscos entre la serra de Prada i l'obaga de Trejuvell són alguns exemples d'aquestes forests de regeneració que,

si els incendis forestals no ho impedeixen, acabaran donant lloc a importants pinedes de pi roig amb uns valors naturals molt diferents del paisatge de petites clarianes que avui encara es pot copsar en el territori.

Una bona part de l'àrea nord-oest de la unitat es troba sota la protecció del Parc Natural de l'Alt Pirineu, l'única figura de protecció del pla d'espais d'interès natural (PEIN) present a la zona. Gran part d'aquesta

àrea de protecció consta també protegida sota la figura de la xarxa Natura 2000 amb la denominació d'Alt Pallars. També sota aquesta figura es troba l'espai de la Serra de Prada-Castellàs i una part molt petita de la Serra de Boumort-Collegats, tots considerats com a zona d'especial protecció per a les aus (ZEPA).

Els **valors estètics** del Massís de l'Orri - Valls de Castellbò i d'Aguilar se centren en dos àmbits completament diferents: les extenses pinedes del nord i el poblament en nuclis dispersos per les valls al centre i est de la unitat. Aquestes diferències es poden copsar en el sentit que a les zones on abunden les pinedes no s'han ressaltat els colors verds d'aquestes, ja que són un element molt comú del Pirineu. En canvi, sí que destaquen les pastures en floració primaveral o les petites taques de caducifolis humits, especialment bedollars i algunes petites rouredes, en contrast amb les més abundants de caducifolis secs, encarnades en les rouredes de roure martinenc que s'estenen per les valls de Castellbò i de Pallerols.

Aquesta és una unitat amb grans contrastos tèrmics al llarg de l'any. Mentre que les carenes de la divisòria d'aigües entre el Segre i la Noguera Pallaresa experimenten baixes temperatures a l'hivern i estius frescos, les valls orientades al sud-est –com la de Castellbò i les d'Aguilar- gaudeixen d'una bona insolació i de temperatures que a l'estiu es poden qualificar de càlides i on durant l'estació freda no són rars els valors temperats, especialment a la solana. Aquest fet marca en bona mesura la distribució de colors i d'olors associats a la vegetació, però també les localitats poblades. Gairebé tots els pobles queden compresos dins la isoterma dels 15°C de temperatura mitjana estival. El resultat són unes olors intenses de boscos d'aciculifolis eixuts a les solanes que s'expressa amb una forta olor a essències volàtils, especialment al pic de l'estiu. Per contra, les obagues mantenen millor la humitat i l'olor d'humus és més penetrant com més abundants són les tempestes estivals o les pluges equinoccials.

Però un dels elements que millor defineix els **valors estètics** de la unitat és la singular distribució dels patrons de paisatge producte de l'activitat humana secular a l'entorn dels pobles i als vessants més propers. Tanmateix hi ha un fet natural que també s'expressa com a patró, més encara quan s'ha fet palès l'abandonament del territori, i és el contrast entre les solanes i les obagues producte de la diversa conservació de la humitat al sòl. Aquest fet és molt marcat a totes les valls, especialment les que tenen una orientació est-oest, i accentua alguns dels trets més característics del paisatge construït.

D'altra banda, entre les singularitats estètiques, a Massís de l'Orri - Valls de Castellbò i d'Aguilar hi ha un gran nombre de pobles amb un elevat valor estètic. Es tracta d'assentaments urbans situats en zones amb pendent, a mig vessant de les valls més tancades, que han sabut conservar un caràcter vernacular i una imatge de conjunt singular caracteritzada per la seva estructura compacta, amb el campanar que destaca per sobre d'altres construccions, i prats de dall, conreus

abancalats o feixes, segons les zones i recollint la tradició ramadera de l'àmbit d'estudi, que voregen el nucli urbà i el separen de les masses forestals. Dins d'aquesta categoria destaquen nuclis com Biscarbó i Vila-rubla, amb la tipologia típica dels pobles de llosa i parets construïdes amb els esquistos de color fosc, i també Bresca, Useu, Vilamur, Civís, o Bellpui entre altres. Altres nuclis, com ara la Guàrdia d'Ares, Tornafort, Sant Andreu de Castellbò o Santa Creu de Castellbò, es diferencien per estar assentats a dalt de petits turons o cims que condicionen la seva fesomia, on normalment en destaca el campanar situat al capdamunt del turó. Són fàcilment visibles i sovint formen part de l'imaginari col·lectiu de la població. Per acabar, un reduït grup de nuclis presenta la singularitat d'estar localitzats sota una paret de pedra, fet que destaca encara més el seu perfil urbà degut al contrast cromàtic. És el cas, entre altres, d'Avellanet del Cantó i Pallerols del Cantó, ambdós nuclis típics amb algunes cases separades del poble que es reparteixen pels vessants afeixats de les solanes, i també Taús, amb extensos camps al peu del poble que confereixen un paisatge obert i en altitud no gaire freqüent dins la unitat.



Figura 6.18: Aspecte de la gran solana on s'emplacen els petits pobles de Pallerols del Cantó, Cassovall i Avellanet, a la vall del riu de Pallerols

Les valls són un element definitori del paisatge, tant degut a la geomorfologia accidentada com al simbolisme i el sentiment identitari i de pertinença que desperten en l'imaginari col·lectiu de la població. Les valls que s'inclouen en aquest patró són valls tancades i la seva orografia ha condicionat el poblament a organitzar-se en una successió lineal dels nuclis al llarg del riu, i a equilibrar la importància dels recursos agraris i ramaders. Aquestes valls es classifiquen segons el seu caràcter natural o rural, en funció del grau d'antropització o naturalitat que han sabut conservar. El caràcter natural fa referència a aquelles valls on l'empremta humana es redueix a les pastures, prats de dall i algunes bordes i masies associades a l'activitat agrícola. És el cas de la vall de Buseu. En un segon grau, el caràcter rural fa referència a aquelles valls que tot i tenir assentaments urbans consolidats, aquests o bé conserven la imatge tradicional de conjunt i han patit pocs creixements urbanístics, o bé els nuclis urbans estan en procés d'abandonament, com per exemple la vall del riu de la Guàrdia, la vall de Pallerols, la vall de Siarb i la vall del riu de Civís.

Aquesta unitat és rica en patrimoni civil com ara camins empedrats o excavats, viles closes i fortificacions diverses que conformen un gran nombre de **valors històrics** en el paisatge. Són dignes de destacar les fortificacions de Vilamur, al vessant meridional de la Torreta de l'Orri, a la via de comunicació entre Sort i la Seu d'Urgell. Entre el patrimoni eclesiàstic destaca el santuari i el castell de la Mare de Déu d'Arboló, que és el llegat d'art romànic religiós més destacable de la zona. Aquest santuari compta amb un castell que és l'indret documentat més antic del Pallars. El santuari es troba format per una església d'una sola nau coberta d'una volta de canó amb tres portes. El campanar és petit i de planta quadrada, amb una finestra a cada cara de diferents dimensions.

Quant al nucli de Vilamur, aquest encara conserva el seu caràcter i traçat medieval, amb una estructura reticular dels seus carrers. Són destacables les restes d'una torre a la muralla oest i la porxada coberta del carrer Major. Al poble hi ha l'església de Santa Maria (o Mare de Déu de Medina), d'una sola nau i que ha sofert profundes modificacions, fet malgrat el qual encara es poden descobrir alguns vestigis romànics.

Santa Creu de Llagunes és un poblat abandonat que es correspon amb una vila medieval situada sobre un tossal al vessant meridional de la Torreta de l'Orri. Es creu que aquest nucli podria ser en origen el centre històric de Soriguera. A Llagunes s'han dut a terme excavacions arqueològiques en les quals es descobriren vestigis de poblament de l'edat del bronze i del ferro.

Al nucli de Castellbò es troben altres restes de construccions civils, com ara el traçat de les vies de comunicació de Castellbò a Albet, camí excavat a la roca, i el camí de Solanell a Albet, també excavat al substrat litològic en alguns trams. Quant al patrimoni religiós, a Castellbò s'hi pot trobar l'església de Sant Andreu de Castellbó, que ha estat força modificada però que destaca per la seva planta trapezoïdal,

excepció dins de l'art romànic. El seu campanar s'eleva sobre l'absis i presenta una silueta cilíndrica. Amb tot, cal assenyalar d'aquest temple el tipus de construcció dels seus murs, alçats de pedra en sec.



Figura 6.19: Poble de Castellbò, on hi destaquen les restes del castell vescomtal i el campanar de l'antiga col·legiata de Santa Maria



Figura 6.20: El petit i interessant temple de Sant Martí de Taús es troba aïllat del nucli urbà

Finalment, es poden destacar altres temples interessants a l'àrea, com ara Sant Sadurn de Vila-rubla que, tot i ser d'estil romànic, s'aparta dels canons tradicionals, amb una capçalera que forma part d'un tram de la pròpia nau més estret i cobert amb una volta de canó i amb un embigat de fusta que la cobreix. També s'hi troba Sant Martí de Taús, que presenta importants problemes d'estabilitat, cosa que va fer que en època antiga es construïssin contraforts. Un altre temple és el de Sant Martí de Biscarbó, la forma del qual no es correspon amb les típiques dimensions de l'arquitectura romànica, essent la seva base gairebé quadrada, mentre que l'absis, per contra a la forma habitual, és més fondo i més estret que la nau. Per acabar, caldria fer esment de Sant Esteve de la Guàrdia d'Ares, que és un edifici del segle XII que va experimentar profundes transformacions durant el segle XIII, com ara un allargament de la seva nau. Al mateix poble també es mantenen els vestigis del castell de la Guàrdia d'Ares.

A banda d'aquest ric patrimoni arquitectònic que enriqueix el paisatge dels nuclis de població, també es troben altres testimonis dels paisatges del passat escampats per arreu. Una de les herències més importants, tal com ja s'ha comentat en l'apartat d'evolució històrica, són les carrerades que a poc a poc es van difuminant entre el paisatge vegetal. Aquesta unitat es constituï en un nus important d'aquestes vies pecuàries i especialment es concentren a la carena que uneix la serra del Boumort amb el massís de l'Orri. La unitat és creuada de nord a sud i d'est a oest per aquests camins, molts dels quals ja són gairebé impossibles de seguir en la seva integritat. De l'anàlisi del mapa també destaca una important presència de bordes, amb el paisatge associat que això implica, especialment a la vall que baixa del Cantó a la Noguera Pallaresa, així com la importància dels jaciments arqueològics de la vall de Taús i la serra de Prada, associats possiblement a una primigènia activitat ramadera a la zona.

De manera molt més recent en el temps, la Guerra Civil també va deixar testimoni a la unitat, sobretot als vessants occidentals de la Torreta de l'Orri, que van formar part del front del Pallars que s'estengué més al nord fins a la unitat de la Plana d'Àneu - Aiguabarreig de Llavorsí.

Relacionat amb els **valors productius**, destaquen els distintius d'origen i qualitat agroalimentària, els quals van associats a determinats paisatges característics. Concretament, es tracta de les denominacions d'origen protegides (DOP) del formatge i de la mantega de l'Alt Urgell i la Cerdanya.

Els **valors socials i simbòlics** d'aquesta unitat estan molt lligats amb la tradicional relació entre les activitats complementàries del treball rural i l'abundància de llegendes d'aquests paratges.

La recol·lecció de bolets i la caça són dos dels motors que atrauen gent de la comarca o de fora d'aquesta i que són un bon reclam per freqüentar i visitar aquests paisatges. D'aquest fet se'n deriva una certa

abundància d'àrees recreatives disperses per un extens territori, on caldria fer un esment especial de l'aplec de Sant Joan de l'Erm, que encara continua tenint un cert ascendent social tant dels habitants del costat de la Seu d'Urgell com del Pallars. Les recents instal·lacions d'esquí de fons han acabat per donar a conèixer aquests paisatges forestals.



Figura 6.21: Els edificis, els remuntadors mecànics i el traçat de les pistes d'esquí alpí de Portainé formen part del paisatge productiu del vessant septentrional de la Torreta de l'Orri, al municipi pallarès de Rialp

De rondalles i llegendes vinculades a paisatges o a elements del paisatge n'hi ha una bona mostra a la zona. Una de les més conegudes és *El Drac de Malmercat*, que relata la història d'un drac que els moros van deixar a la zona després de ser vençuts i que vivia a una cova a prop de Soriguera, però que el senyor del castell de Malmercat el va matar, incloent des de llavors la silueta del drac al seu escut. Una altra llegenda molt coneguda és *Lo Tarter dels Manairons*, ambientada a la Guàrdia d'Ares, que explica el tarter de roques existent a prop del barranc de la masia de Feu; aquesta rondalla dels Manairons és força repetida al llarg del territori des de la Noguera fins a Andorra, però sempre canviant els personatges i els llocs on es desenvolupa l'acció. Altres llegendes són *Quina pedra més bonica!*, inspirada en les monges de l'ermita de Santa Magdalena; *En un batre d'ulls*, sobre óssos a la pleta de les Comes de Rubió; *La terra fossana*, que relata com una encantada, una dona-serp, robava la llet de les vaques d'una família de Sendes al barranc del serrat de les Solanes, a prop de Solanell; *Les bruixes de la Basseta*, que explica els aquellarres de bruixes que se celebraven en una tolla d'aigua anomenada la Basseta, al bosc de Sant Joan de l'Erm, i on acudien bruixes de tot el Pallars, el Segre i Andorra; *La Bartomeva*, nom de la campana de l'església de Sant Martí d'Ars que

tenia l'habilitat d'espantar els núvols de pedregada i que així ho va fer la vegada que relata la rondalla fent fugir la tempesta cap a Civís, fins al serrat de Gibrís, on descarregà i feu molt mal als camps; *Sort d'aquest poble!*, que explica el per què dels noms dels pobles de Malmercat, Tornafort i Sort.



Figura 6.22: El nou santuari de Sant Joan de l'Erm substitueix l'arruïnada i històric Sant Joan de l'Erm Vell i es troba situat al pla de la Basseta, al costat del refugi del mateix nom on hi ha les instal·lacions dels circuits de l'estació d'esquí de fons, en uns magnífics paratges forestals també carregats de molta força simbòlica

Principals rutes i punts d'observació i gaudi del paisatge

El Massís de l'Orri - Valls de Castellbò i d'Aguilar és creuat per la carretera nacional N-260, a través del port del Cantó i uneix les ciutats de la Seu d'Urgell i Sort. Aquesta via permet al visitant gaudir de grans panoràmiques de la zona i donar accés a altres carreteres secundàries que menen a petits pobles de les valls de Siarb, Castellbò i dels rius de Guils i de Pallerols. La N-145 entre la Seu d'Urgell i Andorra permet l'accés a les valls de Valira i als nuclis de Civís i Ars. La C-14 entre Organyà i Adrall permet accedir a les valls d'Aguilar i la C-13, entre Sort i Llavorsí, ho fa per la vall de Santa Magdalena i Portainé.

Els principals itineraris d'interès paisatgístic són:

La Ribera i el Batlliu de Sort, la Vall d'Àssua i Portainé: Un punt de fàcil accés per gaudir d'una generosa panoràmica del Pirineu és la Torreta de l'Orri, un cim de més de 2.400 metres que s'alça a l'extrem sud-est del Pallars Sobirà. Per arribar-hi, des de Rialp, a la unitat veïna de les Pastures de l'Alt Pirineu, la ruta proposada es dirigeix a Beraní, a la solana de la serra de la Conilla, per la carretera C-13 i després en

direcció a l'estació d'esquí de Port-Ainé i el pic de l'Orri. Les pistes aprofiten el pendent de la torreta de l'Orri i el bony de la Socarrada. L'extensa superfície de l'estació es troba envoltada pels límits del Parc Natural de l'Alt Pirineu, una zona d'atractiu paisatgístic. Des de l'estació d'esquí continua el traçat d'una pista forestal que, en uns cinc quilòmetres, arriba al cim de la torreta de l'Orri. Pel seu estratègic emplaçament i la seva considerable altura, aquest pic esdevé un excepcional mirador natural sobre els contraforts més meridionals del Pirineu axial.



Figura 6.23: Des del pla de la Basseta, a Sant Joan de l'Erm, parteixen una gran quantitat de recorreguts per fer a peu, en bicicleta de muntanya i fent esquí de fons a l'hivern, que permeten assolir indrets de gran bellesa a l'entorn de l'Orri, de la Ribalera i de l'alta vall de Castellbò

Travessa del Port del Cantó: Aquesta travessa segueix la N-260 entre Adrall i Sort i permet observar paisatges de grans amplituds, en la que va ser una de les rutes ramaderes més importants del Pirineu. Sortint de Sort, la ruta es dirigeix a Vilamur, un nucli que conserva gairebé intacta l'estructura urbana característica de la vila closa medieval i on sobresurt l'església parroquial de Santa Maria, que presenta un campanar rematat amb cobertura piramidal de pissarra. Dos quilòmetres abans de Rubió, el poble habitat a més altitud de Catalunya, un camí a l'esquerra porta a Santa Creu de Llagunes, a cavall entre el tossal homònim i el traçat de l'N-260. Amb un traçat proper als 45 quilòmetres, i assolint altituds, creua paratges de gran bellesa, com el

Parc Natural de l'Alt Pirineu o la zona del mateix port del Cantó. Llagunes és un petit raval del municipi de Soriguera situat a pocs quilòmetres del despoblat de Santa Creu. Les seves cases, com altres poblets del port del Cantó, tenen una càlida tonalitat vermella, degut a l'aprofitament per a la construcció de l'abundor de gresos i conglomerats rogencs que hi ha a la zona. Al mateix nucli de Llagunes, a banda de l'església de Sant Martí, s'ubiquen les instal·lacions del Museu del despoblat de la Santa Creu. Les dependències inferiors del refugi de la vall de Siarb acullen peces procedents de les excavacions arqueològiques del despoblat. El refugi fa de centre de natura i allotjament al mateix temps. A la mateixa seu s'organitzen excursions per l'espectacular vall de Siarb, una zona força desconeguda, però que té un notable interès paisatgístic. Des de Soriguera, una tortuosa carretera recorre l'obaga d'aquesta vall fins enllaçar amb l'LV-5131, via que condueix fins a Malmercat, un bonic poble enlairat sobre la Noguera Pallaresa. Aquí s'hi conserva un notable edifici senyorial, conegut com la casa de Macaeno o castell de Bielsa. Als afores del poble es pot gaudir del paratge, conegut com el racó del Pallars, des d'on es contempen unes impressionants vistes de la comarca, des de la vall de Montardit fins a les planes de Saverneda.

Les valls de Castellbó i la vall de Santa Magdalena: Aquestes rutes recorren ambdues valls. Des de Montferrer es ressegueix la carretera que transcorre paral·lela al riu de Castellbò, per copsar els canvis en el paisatge des de la muntanya mitjana mediterrània poblada de carrasques, damunt antigues vinyes, fins als extensos boscos de pi negre a les altituds de Sant Joan de l'Erm. En un entorn històric de gran rellevància. La noble vila de Castellbò té un passat vescomtal, present al traçat medieval dels seus carrers, a la col·legiata de Santa Maria, a l'església romànica de Sant Joan, al pont gòtic o a cal Gramunt, antiga seu de la tresoreria del vescomtat. Des de Castellbò es pot anar a Carmeniu, Turbiàs, Sant Andreu i Sant Joan de l'Erm, capital comarcal de l'esquí nòrdic i base de partida d'excursions durant tot l'any. Des d'aquí es pot caminar, enmig de boscos de pi roig, pi negre, bedolls i avets, fins al santuari de Sant Joan de l'Erm vell, antic lloc de pas entre el Pallars i l'Alt Urgell, on una llegenda situa el lloc que els càtars, amb les presses de la seva fugida, van amagar el cobejat *Graal*. Una altra possibilitat, amb més calma, és arribar fins a l'ermita de Santa Magdalena en una magnífica ruta per aquesta vall, entre paisatges de boscos de pins i avets fins arribar al redós del riu homònim. Aquest itinerari, és la continuació natural de l'anterior però per pistes d'accés difícils segons l'estació de l'any i l'estat de conservació. S'endinsa en una de les valls més remotes d'aquest sector del Pirineu: la vall de Romadriu, per donar a conèixer conjunts de bordes isolades d'un valor paisatgístic i patrimonial excepcional, com les bordes de Conflent o de Civís, entre altres.

Congostos prepirinencs del Segre i de Collegats al Pla de Corts i Valls d'Aguilar: Amb el nom de Valls d'Aguilar s'apleguen uns petits nuclis de població dispersos per les muntanyes. El 1972, quan es va constituir

el nou municipi, va prendre el nom del riu de la Guàrdia, també conegut com a riu d'Aguilar, que passeja les seves aigües per la vall del nord de la serra de Prada. Noves de Segre, la capital, va ser una important vila emmurallada durant el segle XI i va jugar durant molts segles un paper cabdal en la comunicació interterritorial del Pirineu català. La carretera segueix cap a França, on comença una ruta d'interès, síntesi dels paisatges de l'Alt Urgell: primer, Trejuvell, amb la seva església preromànica de Santa Elena (una advocació insòlita en aquestes muntanyes); després, la Guàrdia d'Ares, «Tarter dels Manairons», Taús i, al final de la ruta, els Castells, enclavament estratègicament organitzat per òbvies raons defensives. Des d'Espaen, una altra pista porta fins a Castellàs, on es troba cal Cervós, un dels castells-fortalesa més importants del Pirineu, que amaga entre les seves parets segles d'història, des dels temps dels vescomtes de Castellbò fins a la guerra de successió del XVIII, quan els Serbós van ser nomenats capitans dels exèrcits dels Àustries. Continuant la travessa s'arriba a Gerri de la Sal, passant per Buseu i Useu.

Les valls de Valira: Pujant des de la Seu per la carretera N-145 cap a Andorra, el primer sector d'aquest itinerari creua els paisatges de frontera que caracteritzen aquesta part de la veïna unitat de la Plana de l'Urgellet. Passat el nucli d'Anserall, es troben les restes del monestir de Sant Serni de Tavèrnoles, una de les primeres fundacions monàstiques del Pirineu i, sens dubte, la més influent de l'antic comtat d'Urgell. Seguint per la carretera, s'arriba a la Farga de Moles, on es trobava el castell dels Tres Ponts, una peça clau en el control dels camins fronterers des del segle XI fins al XIII. Ràpidament, és possible dirigir-se cap a Sant Joan Fumat, antiga pertinença del domini dels Caboet. S'entra de ple en uns territoris que van ser objecte d'enceses disputes durant l'Edat Mitjana entre Arnau, vescomte de Castellbò (que es creia amb drets sobre aquestes terres pel seu matrimoni amb Arnaldeta de Caboet) i la mitra d'Urgell, fins que la signatura de Pariatges va posar una mica de pau en aquestes terres. Una pau que es pot respirar a la carretera que, per entre prats, boscos i valls estretes i de curt recorregut porta cap a Asnurri i Civís, en una primera possibilitat, i cap a Ars, la segona. Des d'Asnurri es pot accedir als Ministrells i, un cop a Civís, es pot pujar per la pista fins al Bony de la Caubera (2.051 m), frontera amb les valls d'Andorra, o continuar pel coll d'Ares, fins a les bordes de Cortvassill, les de Civís i les de Conflent, des d'on una pista que voreja el riu de Conflent ens porta a Ós de Civís. Entre Sant Joan Fumat i Asnurri surt una pista que condueix fins a Ars, on es pot contemplar l'esplèndida torre cilíndrica de l'església romànica de Sant Martí. Des d'aquí, pel ras de Conques, també es pot arribar fins a les bordes de Conflent, base per a l'ascensió al pic de Salòria (2.789 m), el cim més alt de la comarca.

Transpirinenca: L'oferta de rutes en BTT al voltant de Sant Joan de l'Erm és força nombrosa i molts itineraris estan senyalats. Destaca, però, la ruta transpirinenca en BTT, la més important de l'Estat, amb 930 km de recorregut, que va des de Llançà a Irún. Aquesta ruta, en

una de les seves etapes, creua la unitat des de Sant Joan de l'Erm fins a Llavorsí, per la vall del Romadriu, una de les més remotes i isolades d'aquest sector del Pirineu.

Altres itineraris d'interès paisatgístic:

La mitologia pirinenca ha inspirat una ruta cultural i paisatgística que permet la descoberta de les Valls d'Aguilar, és l'anomenat «viatge al país dels manairons» que, seguint el fil de llegendes i personatges màgics, porta al viatger als pobles de Noves de Segre, la Guàrdia d'Ares, Taús, Castellàs del Cantó, Biscarbí i Argestues. També es presenten altres llegendes sobre tresors, moros, encantades i el mite de la formació dels Pirineus.

Punts d'observació i gaudi del paisatge

La Torreta de l'Orri (nº 66) permet contemplar la magnificència del Pirineu en la seva totalitat, es tracta d'un punt de fàcil accés per gaudir d'una generosa panoràmica de la serralada des d'un cim de més de 2.400 metres que s'alça a l'extrem sud-est del Pallars Sobirà. Des del seu cim es contempla, cap al nord, no tan sols la panoràmica de les Valls d'Àneu, sinó també l'aragonès massís de la Maladeta, coronat pel llegendari Aneto. A llevant, la vista s'estén fins al Puigmal, un dels pics més emblemàtics del Pirineu oriental català.

El despoblat de Santa Creu de Llagunes (nº 65) a cavall entre el tossal homònim i el traçat de l'N-260 ofereix una panoràmica sobre les viles del port del Cantó. Des del punt més alt de la collada es pot observar una magnífica panoràmica de la vall del riu del Cantó (a ponent), la silueta de la Torreta de l'Orri (al nord) i la serra de Taús, al sud. Si és segueix la carretera del port s'arriba a un altre mirador destacat, el del coll de Roc Picó (nº 78).

El de Tornafort (nº 62) és un bell mirador sobre la Ribera de Sort, situat en un exemple de nucli pallarès agrupat, a 1300 m d'alçada, que encara conserva la seva estructura tradicional. Les vistes permetent descobrir el mosaic agroforestal i el bosc de ribera en galeria de l'àmplia plana fluvial de la Noguera Pallaresa en aquest punt, amb prats de dall i vernedes. La torreta de l'Orri tanca les visuals al nord-est, amb el traçat zigzaguejant de la carretera del Port del Cantó i dels nombrosos poblets que la ressegueixen en primer terme. Una mica abans hi és el nucli de Malmercat (nº 57) amb vistes similars.

Finalment, al cor de les valls d'Aguilar hi ha el poble de la Guàrdia d'Ares (nº 68) un nucli encimbellat que ha sabut conservar tot el seu caràcter tradicional i que gaudeix d'excel·lents vistes sobre la vall del riu homònim i la serra de Prades, tot presidit per les ruïnes del castell del mateix nom.

Dinàmica actual del paisatge

La unitat, vertebrada entorn la N-260 que creua el port del Cantó, entre Sort i Adrall, compta amb dues dinàmiques econòmiques i de poblament ben diferents. El comú denominador de tota la unitat són les grans extensions de pastures, recursos aprofitats econòmicament de maneres ben diferents. A les cotes més altes de la vall de Siarb, a la muntanya de Rubió, el bestiar hi campa lliurement entre els mesos d'abril i octubre. En canvi, al massís de l'Orri ha aprofitat aquest recurs l'empresa Port-Ainé per a implantar-hi equipaments a l'alta muntanya com un hotel a cota 2000 m, les pistes d'esquí de Portainé i una àmplia oferta d'activitats que superen l'estacionalitat de l'esport hivernal.

Els pobles del port del Cantó (Vilamur, Llagunes i Rubió) disposen d'escassa superfície per expandir-se urbanísticament, limitant la pressió constructiva i conservant la tipologia de caràcter marcadament medieval que els caracteritza. És el cas de Tornafort, poble enfilat sobre un turó i envoltat d'una plana agrícola d'alt valor paisatgístic; el perfil del poble es divideix des de tota la baixada del port del Cantó i esdevé un mirador de la Ribera de Sort i de la vall d'Escós a l'altra vessant.

La vall de Siarb ha esdevingut un referent com a conservació i valorització del paisatge pels seus habitants, per la voluntat de formar part, quasi íntegrament, exceptuant els nuclis urbans, del Parc Natural de l'Alt Pirineu, apostant des d'aquesta vall per un desenvolupament sostenible, coherent amb l'evolució de la població i aprofitant els valors paisatgístics de què gaudeixen. De la mateixa manera han sabut desenvolupar-se els pobles de les valls de Castellbò, alguns dels quals fa pocs anys es trobaven al límit del despoblament però que, gràcies a l'aposta pel turisme rural, han trobat la manera de donar un impuls i una nova dinàmica als nuclis, aprofitant l'afluència de visitants que genera l'estació d'esquí nòrdic de Sant Joan de l'Erm que, com totes les estacions d'aquest tipus, tenen una estacionalitat molt marcada i sense massa previsions de canvi en aquesta tendència. Aquest fet ha contribuït també al manteniment del perfil tradicional dels nuclis de població, que mantenen el seu caràcter compacte i apinyat amb cases de pedra esquistosa fosca i teulades de llosa, a la meitat septentrional de la unitat, i de pedra calcària clara i teulades de teula rogenca als nuclis de la zona sud de les valls d'Aguilar.

Hi ha molt pocs elements, en general, que trenquin aquest patró i això fa que es mantingui notablement l'atractiu de la unitat que, per altra banda, es caracteritza per un paisatge derivat de l'abandonament de les activitats agràries i l'orientació d'aquestes cap a la ramaderia extensiva.

Com s'ha dit, el sector primari es basa principalment en la ramaderia (sobretot bestiar boví), i es complementa amb l'explotació del bosc i en una agricultura residual subsidiària, en la majoria dels casos del sector ramader. La implantació de cooperatives lleteres ha comportat

un nou enfocament agrícola, on els cereals i altres conreus de consum han cedit lloc als propis del manteniment del bestiar, com els prats de dall i el farratge. La presència de conreus de farratge està molt limitada a les parcel·les més àmplies i amb possibilitats de reg, normalment situades al fons de les estretes valls o a l'entorn de pobles amb àmplies culties. Pel que fa a la ramaderia, predomina el bestiar boví i equí, tot i que es resisteix a desaparèixer l'oví, que ens els darrers anys ha anat substituint els extensos ramats transhumants d'ovelles, però en un nombre d'unitats ramaderes insuficient per mantenir el conjunt de les pastures supraforestals i de l'entorn dels pobles de tota la unitat. Als municipis de Montferrer i Castellbò i de les Valls d'Aguilar s'hi han desenvolupat també altres especialitats ramaderes, fins a assolir una certa importància, com la implantació de granges porcines i d'aviram. El bestiar caprí i els conills són molt menys importants, tot i que el primer abasteix una creixent petita indústria, sovint de formatges artesanals. En aquesta mateixa zona, la producció forestal té una certa importància, ja que els boscos s'utilitzen per a proporcionar fusta tant a la comarca com a fora, en unes condicions d'explotació millors que en altres parts del Pirineu degut al menor pendent dels vessants forestals, l'àmplia extensió de les pistes d'accés i l'elevada productivitat forestal d'alguns boscos.



Figura 6.24: La carretera que ressegueix els pobles de les Valls d'Aguilar passa pel panoràmic poble de la Guàrdia d'Ares, des d'on s'obtenen grans vistes de l'Urgellet, les muntanyes de la zona de Perafita - Tossa Plana de Lles i el Cadí

Des de la darrera dècada del segle XX el paisatge està dominat pels boscos de pi roig i pi negre, combinat amb pastures, principalment, a les zones més elevades. Aquest paisatge resultat d'una davallada important del sector ramader, que afavoria la conservació dels prats i del sotabosc net per no impedir el pas dels ramats. D'aquesta manera, la colonització dels antics camps de conreu més allunyats dels nuclis

per part del bosc i dels matolls i la transformació dels més propers a les cases en prats de pastura estivals ha estat la tendència que ha marcat més intensament els canvis paisatgístics dels darrers anys a la unitat i continua a l'actualitat immers en un lent procés de transformació vers l'espai purament forestal.

L'abandonament de l'agricultura de muntanya i la important reducció de la cabana ramadera extensiva és, possiblement, un dels majors impactes que ha experimentat aquesta unitat. Aquest procés de caire econòmic i demogràfic ha donat lloc a la pèrdua del mosaic agroforestal present a l'entorn dels diversos pobles que esquitxen tot l'àmbit de la unitat, on es va imposant l'ambient forestal. A més, es dona una progressiva implantació de granges de grans dimensions, construïdes amb poques mesures d'integració visual (per exemple al poble dels Castells).



Figura 6.25: Els sectors més elevats de les Valls d'Aguilar encara conserven notables mostres d'una ramaderia extensiva cada cop més en decreixement, com la zona del coll de les Iglésies i la serra de Taús

D'altra banda, el sector turístic ha crescut de manera considerable, fet que s'ha vist reflectit en l'increment del nombre d'allotjaments de diversos tipus (pensions, residències casa de pagès, càmpings) i d'establiments de restauració. En aquest desenvolupament hi destaquen les instal·lacions d'esquí de Sant Joan de l'Erm i Port-Ainé, a la part més muntanyosa de la unitat. Per contra, a l'àrea meridional de la unitat, al municipi de les Valls d'Aguilar, el sector turístic, mancat tradicionalment d'infraestructures, no va rebre un cert impuls fins a la dècada del 1990, quan van sorgir diferents projectes destinats a revalorar turísticament la zona. Entre aquests projectes figura la inclusió de la fàbrica d'embotits de Cal Bernadí en les Rutes d'Artesans de l'Alt Urgell, o l'adequació d'un camí que porta des de Noves de Segre fins a Gerri de la Sal dins de l'anomenada Ruta de la Sal.



Figura 6.26: Alguns pobles de la unitat han sabut aprofitar turísticament el paisatge del silenci i la tranquil·litat a través de diverses iniciatives de turisme rural

Tot i ser una estació de reduïdes dimensions, Port-Ainé ha significat un impacte econòmic positiu per a les deprimides economies de principis dels anys noranta a Sort i a Rialp, però a costa de la transformació radical del paisatge de boscos i pastures del vessant nord de la Torreta de l'Orri. A les Valls de Valira, concretament a les poblacions entre Sant Joan Fumat i Civís, la dinàmica del paisatge actual es troba immersa entre la dicotomia del difícil manteniment de la ramaderia i la influència de la propera Andorra. Sens dubte, aquesta proximitat és la responsable d'inversions en el paisatge urbà, que d'altra manera no es farien, però que poden alterar en el futur el feble equilibri paisatgístic d'aquesta vall.

Quant als canvis recents en el paisatge, producte d'activitats humanes de fort impacte en el medi, s'entén que el despoblament i aïllament de la unitat han jugat a favor de la baixa concentració d'impactes que es poden observar en el mapa corresponent. Tanmateix n'hi ha un parell que han significat una important transformació paisatgística en temps recents: Port Ainé, comentat anteriorment, i l'estesa de línies d'alta tensió a través dels boscos de Sant Joan de l'Erm i la carena de Pallerols. Anys abans, les línies de conducció d'energia que baixaven de la vall de la Noguera Pallaresa, es bifurcaven a l'interfluví amb el riu de Santa Magdalena i van emprendre el camí de la vall de Romadriu per obrir una cicatriu important en els extensos boscos d'aquest sector de la unitat. Encara avui, l'existència d'aquestes franges de protecció causen un impacte visual de primer ordre. Un altre impacte de menor incidència en el paisatge també derivat de les activitats industrials són les pedreres en indrets propers a la Guàrdia d'Ares.



Figura 6.27: Les línies d'alta tensió i les pistes d'esquí alpí de Portainé són els principals impactes visuals que afecten les grans masses forestals de la zona de l'Orri



Figura 6.28: Les activitats extractives són escasses a la unitat, però generen impactes, encara que siguin locals i reduïts, com aquesta de les Valls d'Aguilar

Respecte el poblament, els pobles del Massís de l'Orri - Valls de Castellbò i d'Aguilar que es troben al Pallars Sobirà, després del llarg procés d'abandonament amb major o menor incidència depenent de l'accés a les carreteres principals, als serveis i a les fonts econòmiques, experimenten una lenta recuperació. Alguns dels nuclis de la vall de Baén han estat repoblats per famílies que hi viuen tot l'any, alguna amb projectes de donar una sortida turística al Boumort. La vall del Romadriu

però, no s'ha recuperat de l'abandonament dels pobles de Romadriu i de Montenartró, el difícil accés i les temperatures més extremes que a les valls més septentrionals ha fet que tan sols hi quedi alguna persona que es resisteix a abandonar la seva terra. La pista que arriba fins als pobles fa cap a l'estació d'esquí nòrdic de Sant Joan de l'Erm i a l'estiu és sovintejada per ciclistes de muntanya que fan la travessa dels Pirineus.

La desvinculació de la propietat amb les finques agrícoles o forestals, condueix a l'abandonament del territori i a l'endegament de dinàmiques en les que la societat no hi efectua cap tipus de control o ho fa de manera molt laxa, i que a mitjà o llarg termini poden ser contraproductius. La desaparició, per despoblament o desinterès, de la gestió dels béns comunals o de conveïnatge en els pobles, també és un fet d'importants conseqüències en el paisatge i que determinarà el futur d'aquesta unitat.

Pel que fa als riscos naturals, l'absència de rius importants dins la unitat de paisatge i el caràcter de muntanya mitjana-alta, amb molt pocs cims que superin els 2.000 metres, fan que el modelat del paisatge per acció de l'aigua se circumscriu als cursos torrencials -o llaus, com s'anomenen en alguns indrets de les Valls d'Aguilar-. L'efecte de les allaus de neu només és significatiu, en els anys d'hiverns i primaveres humides, al Massís de l'Orri i a les solanes del Bony de Llorers, sobre Civís, o del Pui d'Urdossa, enfront de Montenartró. D'entre aquests llocs només la població de Rubió es podria veure afectada pel desplaçament sobtat d'una massa de neu en casos força excepcionals de sobreacumulació de neu al serrat de Santa Creu.

Per altra banda, les formes suaus del relleu en molts punts del Massís de l'Orri - Valls d'Aguilar tampoc són un terreny favorable a les esllavissades de roca o materials de cobertura, que d'altra banda tampoc són tan freqüents com en zones més al nord, per l'absència d'importantes formes d'acumulació d'origen glacial. Les àrees més vulnerables per la inestabilitat dels vessants es troben a Asnurri, entre Canturri i Cassovall tot seguint la N-260, en alguns punts d'aquesta mateixa carretera entre Rubió i Vilamur, a Guils del Cantó, entre Freixe i Junyent i sota la Guàrdia d'Ares. En la majoria dels casos per la presència de materials col·luvials en forts vessants propers a carreteres o zones habitades, però que donen lloc a petits moviments de massa generalment sense gaires conseqüències.

Un dels riscos naturals que comença a delatar el caràcter mediterrani o prepirinenc d'aquesta unitat, és el dels incendis forestals. Tot i l'abundància de boscos i la seva extensió, aquest risc se circumscriu majoritàriament als vessants baixos de la vall del Segre entre la solana de la serra de Prada, especialment vulnerable però amb poca biomassa, i els carrascars sota el Roc de la Guàrdia, a la vall d'Aravell. Al vessant pallarès de la unitat, la solana de Baén i la de la Vall de Siarb són les zones més vulnerables, juntament amb les del vessant oest de la serra de Sort.

La dinàmica del paisatge vegetal fa que les masses forestals i els matollars formin un continu de punta a punta del territori, en el que petites interrupcions, producte del manteniment ramader d'algunes pastures, no permetrien frenar les condicions adverses a l'esdeveniment d'un foc. Aquest, possiblement, serà un dels punts febles d'aquests paisatges en un futur proper.

Possible evolució del paisatge del Massís de l'Orri - Valls de Castellbò i Aguilar

El paisatge futur de la unitat s'encamina vers la naturalització dels diversos escenaris que el conformen. La desaparició progressiva de l'estructura tradicional d'aprofitament del medi, i una estructura econòmica molt feble que se circumscriu als nuclis que encara conserven algun tipus d'activitat agropecuària, són els paràmetres que afavoreixen el creixement espontani de la vegetació en els espais oberts.

Un dels elements que condicionen més el futur del Massís de l'Orri - Valls de Castellbò i Aguilar és la baixa densitat de població dins la unitat. A la vegada hi ha una massa crítica de població molt reduïda per continuar endegant activitats que incideixen en el paisatge. En contraposició, l'activitat emergent del turisme rural no suposa gestió ni transformació important de les masses forestals o de les pastures, ni tan sols dels camps abandonats a l'entorn dels pobles.



Figura 6.29: El mosaic agroforestal esquitxat de petits poblets d'arquitectura rural és un dels valors a preservar fomentant activitats que fixin població, frenin l'emboscament accelerat i donin a conèixer paisatges amagats d'interès

El Pla territorial de l'Alt Pirineu i Aran proposa estratègies generals de millora i compleció pels pobles que se situen a mig vessant. Proposa la consolidació i el manteniment d'edificacions en mal estat a tots els nuclis per tal d'aconseguir la recuperació del seu patrimoni arquitectònic i urbanístic, en tant que conserven estructures molt antigues que no han estat subjectes a transformacions en un període molt llarg de temps.

En el cas de Vilamur, que disposa de sòl apte per a ser urbanitzat, i donada la seva proximitat a Sort, es proposa una estratègia de reequilibri, de consolidació de les noves construccions amb l'antiga vila donant un aire de continuïtat i evitant l'ocupació de sòl dispersa. A la resta de pobles l'aspiració màxima es a que el paisatge urbà es mantingui consolidat, però les tipificacions del sistema d'espais oberts no va més enllà de classificar de forma important extenses superfícies com a sòls de protecció especial o protecció preventiva.

De continuar l'actual dinàmica econòmica i ecològica en el paisatge, a mitjà termini l'empobriment de recursos com les pastures i els boscos pot incrementar les dificultats a l'hora d'assentar iniciatives que s'encaminin cap a una gestió integral del paisatge, a partir de la ramaderia extensiva, l'aprofitament forestal i el turisme lligat a aquestes activitats.

Avaluació del paisatge

Debilitats:

- La poca població i dispersió dins de la unitat, el procés d'envelliment de la mateixa i les dificultats per mantenir població activa que hi resideixi i hi treballi.
- La distància entre les diferents valls i la mala comunicació interna entre elles. A la vegada, hi ha notables dificultats per accedir al fons de les valls principals del Segre i la Noguera Pallaresa.
- La importància i el ritme del procés de naturalització del paisatge, amb l'abandonament dels camps afeixats, la manca de gestió forestal i de les pastures obertes al bosc. Es tracta d'un procés de forta arrel antròpica però sense gaire control social.

Amenaces:

- El despoblament dels nuclis més mal comunicats i petits, degut a l'envelliment de la població i la manca de relleu generacional.
- La creació d'una massa forestal molt extensa i densa que és molt vulnerable als incendis forestals, especialment a les solanes del sector meridional.



Figura 6.30: L'estació d'esquí nòrdic de Sant Joan de l'Erm té molts anys d'història al seu darrere i, ara, la possibilitat de gaudir d'aquests paisatges del Parc Natural de l'Alt Pirineu a l'hivern ha de permetre donar un impuls a una activitat saludable i respectuosa amb l'entorn



Figura 6.31: L'abandonament de les activitats agroramaderes fa que els matollars i el bosc vagin colonitzant de mica en mica antics camps i prats provocant una homogeneïtzació i una pèrdua de diversitat paisatgística

- La colonització de moltes de les antigues zones agrícoles per matollar i bosc.
- La construcció de nous habitatges i explotacions ramaderes intensives de grans dimensions sense mesures d'integració paisatgística.
- L'abandonament continu i gairebé general de les activitats agràries extensives.
- La degradació de les carreteres i pistes d'accés als nuclis de població més aïllats i petits.

Fortaleses:

- Les dificultats d'accés a molts pobles ha impossibilitat l'arribada de fenòmens especulatius de caire urbanístic i, d'aquesta manera, es conserven en molt bones condicions les fesomies i estils arquitectònics de cada vall.
- La presència de la carretera N-260, que creua la unitat d'est a oest a través del port del Cantó, pot afavorir, en un futur, la millora de les comunicacions vers els camins veïnals.
- L'existència de dues estacions d'esquí contigües (Portainé i Sant Joan de l'Erm), que permet la interacció amb els pobles de la vall de Castellbò.

Oportunitats:

- La potenciació del cicloturisme, aprofitant el pas de la ruta transpirenaica en BTT per la vall del Romadriu i de l'esquí de fons, com a activitat d'hivern respectuosa amb l'entorn.
- La promoció del turisme de natura en una de les àrees boscoses més extenses de Catalunya, amb espècies emblemàtiques com el gall fer, el mussol pirinenc o el picot negre.
- Donar a conèixer, gestionar i conservar el patrimoni arquitectònic dels nuclis rurals disseminats per la unitat i, en especial, el de Castellbò, promovent les activitats rurals que puguin ajudar a mantenir-lo.
- La difusió de la ruta del País dels Manairons (Valls d'Aguilar), un bon exemple d'unió entre turisme i valors simbòlics del paisatge.
- Promoure la carretera del port del Cantó com un lloc privilegiat d'observació del paisatge.
- La potenciació d'una ramaderia extensiva i d'uns productes agroramaders de qualitat amb identificació al lloc.
- El manteniment del perfil tradicional dels nuclis rurals, poc alterats fins ara, on els campanars són l'element que sobresurt més, tot i les seves modestes dimensions.



Figura 6.32: El binomi tipologia constructiva i paisatge dels nuclis de població manté una sintonia única en molts dels pobles de la unitat i el seu manteniment és molt important de tenir en compte

Objectius de qualitat paisatgística i proposta de mesures i accions

Els objectius de qualitat paisatgística (OQP) i la proposta de mesures (criteris) i accions que s'exposen a continuació són específics d'aquesta unitat de paisatge. Igualment, també són d'aplicació els definits per a tot l'àmbit territorial de l'Alt Pirineu i Aran continguts en els capítols 13 i 14 de la present memòria (volum 1). Els poders públics i privats, així com els agents socials i la societat en general, han de vetllar per assolir aquests objectius de qualitat paisatgística. El llistat de mesures (criteris) i accions són una proposta per assolir els OQP.

Objectius de qualitat paisatgística

- 6.1 Uns paisatges de les valls de Siarb, Castellbò, Buseu, Aguilar i Pallerols ben gestionats i amb activitats que conservin i continuïn construint paisatge a l'entorn d'uns pobles cada cop més isolats i desconnectats del medi que els envolta.
- 6.2 Uns paisatge natural del Massís de l'Orri – Valls de Castellbò i d'Aguilar ben conservat, amb qualitat paisatgística, viable ecològicament i que compagini l'activitat agrària, l'aprofitament de recursos naturals i l'ús turístic i de gaudi.
- 6.3 Uns paisatges rurals revaloritzats, amb la presència de poblacions reconegudes pel seu valor històric i patrimonial, ben planificats i gestionats, fomentant la rehabilitació davant la substitució d'edificacions i mantenint-ne els principals trets característics.
- 6.4 Un valuós patrimoni rural format per estrets, cingles, petits engorjats, extenses pinedes i pastures de floració primaveral, ben conservat, viu i promocionat turísticament.
- 6.5 Un paisatge agroforestal poc antropitzat i estructurat per conjunts de bordes, potenciat com a medi històric d'aprofitament dels recursos associats al territori i per al turisme rural.
- 6.6 Un sistema d'itineraris i miradors que emfatitzi les panoràmiques més rellevants i permeti descobrir i interactuar amb la diversitat i els matisos dels paisatges del Massís de l'Orri – Valls de Castellbò i d'Aguila.
- 6.7 Uns paisatges patrimonials conformats per nombroses esglésies, com la de Santa Maria i la de Sant Andreu de Castellbò, la de Sant Martí de Taús, la de Sant Esteve de la Guàrdia d'Ares i el santuari i el castell de la Mare de Déu d'Arboló, la fortificació de Vilamur, les restes dels castells de la Guàrdia d'Ares i Castellbó, restaurades i mantingudes com a peces de valor cultural vinculades al paisatge del Massís de l'Orri – Valls de Castellbò i d'Aguila.
- 6.8 Un paisatge de masses forestals amb espais oberts gestionats, tot evitant l'alt risc d'incendi.

Criteris i accions

Propostes de criteris i accions dirigits prioritàriament a la protecció

- 6.1 Ampliar els límits del Parc Natural de l'Alt Pirineu cap aquesta unitat de paisatge a través de les valls més septentrionals.
- 6.2 Vetllar per l'elaboració de catàlegs de masies i cases rurals, com a documentació dels POUM o com a plans especials urbanístics, d'acord amb l'article 69 de la Llei d'urbanisme.

Propostes de criteris i accions dirigits prioritàriament a la gestió

- 6.3 El Massís de l'Orri – Valls de Castellbò i d'Aguila acull diverses figures de protecció. Entre elles hi ha el Parc Natural de l'Alt Pirineu i el pla d'espais d'interès natural (PEIN). De tota manera, és cabdal realitzar una gestió efectiva conjunta per mantenir la vegetació i la fauna pròpies del domini biogeogràfic corresponent i assolir una adequada qualitat paisatgística.
- 6.4 Evitar la desaparició de les darreres explotacions ramaderes, enfortir la cabana extensiva i la potenciació de productes agroramaders de qualitat, tot afavorint el manteniment i la reobertura de les zones de pastura tradicionals i el relleu generacional. Cal donar suport i continuïtat a les iniciatives encarades a les activitats terciàries que revaloritzen el paisatge, i fer-ho al mateix temps que es conserven les poques explotacions ramaderes que resten.
- 6.5 Realitzar un esforç especial per reintroduir la ramaderia ovina i assolir una gestió forestal productiva però compatible amb els objectius de conservació del Parc Natural de l'Alt Pirineu. Procurar que no penetrin els models de desenvolupament poc harmònic en el paisatge típics d'altres indrets del Pirineu.
- 6.5 Potenciar la marca turística de la vall de Castellbò a partir dels seus valors socials, simbòlics i històrics en el paisatge, com el pont de Castellbò, el front de pallars, l'herència càtara o la mitologia dels manairons (ruta del País dels Manairons). En aquest sentit, fomentar, donar a conèixer i recolzar l'estació d'esquí de fons de Sant Joan de l'Erm per tal de consolidar aquest tipus de turisme actiu.
- 6.6 Les cobertes forestals de boscos caducifolis i de coníferes, vinculades amb els prats de conreu i els prats de dall que predominen pràcticament a la totalitat dels fons visuals, són de gran interès escènic. L'abandonament progressiu de les activitats agro-silvopastorils ha permès que les masses forestals es densifiquessin. No obstant això, cal mantenir les zones de pastures existents, com les de les serres de Mollet i Taús o les de la vall de Civís, per tal d'afavorir i potenciar la permanència del mosaic paisatgístic i disminuir el risc d'incendi.
- 6.7 Potenciar l'extensió de la pràctica de l'excursionisme, l'alpinisme i la bicicleta de muntanya, aprofitant l'existència de rutes com la transpirinenca en BTT que passa per la vall del Romadriu, així com noves modalitats respectuoses amb el medi associades al turisme esportiu i de natura.
- 6.8 Estimular el turisme rural i de natura, les petites explotacions ramaderes, i l'explotació forestal respectuosa amb l'entorn i el paisatge compatibles amb valors naturals com la gran biodiversitat vegetal i animal, mitjançant les polítiques públiques corresponents i amb l'ajuda de plans de promoció per donar a conèixer a la societat aquests paisatges, evitant la massificació.
- 6.9 Aprofitar l'oportunitat de la carretera N-260, al seu pas pel port del Cantó, per crear una xarxa de miradors, itineraris paisatgístics, àrees de descans i observació i estimular l'economia dels poblets de tonalitats vermelloses assentats al llarg de la carretera. Considerar també la potencialitat de la posició privilegiada de la Torreta de l'Orri.
- 6.10 Implantar mesures de custòdia del territori que ajudin a mantenir els paisatges agroramaders, garantint el relleu generacional de les explotacions agrícoles extensives i n'evitin la desaparició per l'augment de la massa boscosa.
- 6.11 Moderar i limitar el creixement del complex d'esquí alpí de Port-Ainé.

Propostes de criteris i accions dirigits prioritàriament a l'ordenació

- 6.12 Preservar el paisatge arquitectònic, cultural i històric de les diferents valls, en especial la de Castellbò, dels impactes associats al turisme de segona residència. Cal evitar l'arranjament i la construcció de cases sense criteris estètics o funcionals dissonants amb l'entorn.

- 6.13 Mantenir el perfil tradicional dels nuclis rurals, amb els seus campanars com a element més rellevant, tot preservant l'harmonia arquitectònica, les formes, els materials i el cromatisme, a més dels conjunts de bordes, com les de Civís, evitant les construccions rupturistes. Per fer-ho, impulsar les bones pràctiques arquitectòniques i de rehabilitació.
- 6.14 Els nuclis encimbellats de St. Andreu Castellbò, Tornafort, Sta Creu Castellbò i la Guàrdia d'Ares, els situats en solana sota una paret de pedra de Miravall, Taús, Pallerols del Cantó, Seix, Sendes i Avellanet de Cantó i els compactes a mitja vessant en vall tancada i envoltats de prats, conreus o feixes de Civís, Asnurri, Ars, Sant Joan Fumat, Vilamur, Rubió, Soriguera, Puigforniu, Cassovall, Biscarbó, Vila-ubla, Guils del Cantó, Junyent, Solans, Castellàs, Bresca, Espaén, Useu, Nyus, Buseu, Trejuvell, Bellpui, els Castells i Llagunes mostren estructures i perfils característics, perceptibles des de determinades àrees i recorreguts, els quals constitueixen fites paisatgístiques que tenen una relació directa amb els respectius fons escènics. En aquests casos el desenvolupament urbà tant de rehabilitació com de nova obra ha de respectar aquests perfils o imatges i impedir, a través del planejament urbanístic, l'aparició d'elements volumètrics que els desfigurin.
- 6.15 Evitar que noves infraestructures lineals i/o energètiques o altres elements aliens pertorbin l'estructura original i la panoràmica visual dels fons escènics i els cims presents a la unitat; especialment dels més emblemàtics com els cims de Santa Fe i la torreta de l'Orri els fons escènics cartografiats al mapa 6.2 del final de la unitat; i promoure la seva protecció com a zones d'abast visual i impressores de caràcter al paisatge.
- 6.17 Mantenir i millorar les carreteres i pistes forestals d'accés als nuclis de població i augmentar la vitalitat de les nombroses valls laterals del Segre i de la Noguera Pallaresa concentrant el creixement en els seus nuclis principals.
- 6.18 Senyalitzar amb infraestructura física –associada als itineraris o als miradors cartografiats al mapa 6.1 del final d'aquesta unitat - les àrees i els elements relacionats amb la memòria històrica del front del Pallars i la Guerra Civil.
- 6.19 Millorar la senyalització del patrimoni romànic de les nombroses esglésies, com la de Santa Maria i la de Sant Andreu de Castellbó, la de Sant Martí de Taús, la de Sant Esteve de la Guàrdia d'Ares i el santuari i el castell de la Mare de Déu d'Arboló, la fortificació de Vilamur, les restes dels castells de la Guàrdia d'Ares i Castellbò i vetllar pel seu estat de conservació i integració en el paisatge.
- 6.20 Promoure una xarxa d'itineraris paisatgístics i de miradors accessibles a peu o amb vehicles, on la percepció i interacció amb el paisatge és més àmplia i suggerent: Es tracta dels miradors de la Guàrdia d'Ares, coll de Roc Picó, Tornafort, Malmercat, despoblat de la Santa Creu i la torreta de l'Orri, els itineraris motoritzats dels congostos prepirinencs del Segre, de Collegats al pla de Corts i Valls d'Aguilar, la Ribera i el Batlliu de Sort, vall d'Àssua i Portainé, la vall de Santa Magdalena, les valls de Castellbò, les valls de Valira i la travessa del port del Cantó, i el no motoritzat de la Transpirinenca en btt. Aquesta xarxa hauria de rebre, allà on correspongui, les actuacions necessàries de condicionament, senyalització, manteniment i difusió per tal de potenciar la funció de facilitar la percepció dels valors del paisatge i el coneixement del territori.

