

## Valls d'Àneu

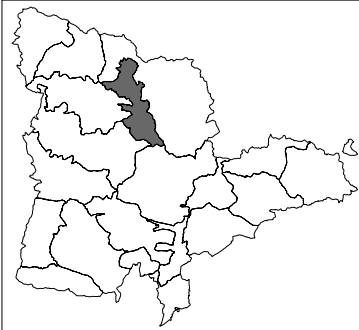
COMARCA:	Pallars Sobirà	
SUPERFÍCIE:	20.793,8 ha	
MUNICIPIS:	Alt Àneu, Espot, Esterri d'Àneu, la Guingueta d'Àneu, Llavorsí	
PAE	Inclou parcialment el Paisatge d'Atenció Especial de l'Esquí	



Figura 5.1: Esterri d'Àneu, al bell mig d'una plana paisatgísticament fascinant i envoltat d'altives muntanyes i serres

### Trets distintius

- Valls altes d'origen glacial que han permès la construcció d'un paisatge amb barreja de cultius, pobles i ribera fluvial.
- Xarxa de petits pobles ben comunicats, uns al fons de vall i uns altres situats a mig vessant o en valls laterals, un bon nombre dels quals encara avui mantenen l'encant de l'arquitectura popular de muntanya.
- L'aigua que s'escola per totes les valls i que conflueix a la Noguera Pallaresa.
- Paisatges producte del diàleg entre la història i la natura, que ens arriben a l'actualitat en forma d'extensos boscos, cingleres fortificades, pastures, carrerades i un magnífic llegat romànic.
- Paisatge agroforestal de l'àmplia plana d'Esterri a la Guingueta d'Àneu.

### Principals valors en el paisatge

- La vista panoràmica de València i d'Esterri d'Àneu des del camí de Son i la vall de la Noguera Pallaresa, vista des de les ruïnes del castell de Llort.
- El passat ramader de la vall d'Unarre, amb les feixes de pedra seca en els seus inclinats vessants, la marcada asimetria entre obagues i solanes a les valls d'Espot, Escart i Baiasca i els cims i valls que flanquegen el riu de la Bonaigua.
- Les fortificacions del front del Pallars a la serra de Campirme.
- L'extensa massa forestal de la Mata de València, l'avetosa més important del Pirineu.
- El curs de la Noguera Pallaresa, especialment vist des de les ruïnes del castell de Llort, i l'aiguabarreig amb els rius Bonaigua, Escrita i Noguera de Cardòs, que li donen força, intensificant-ne la rapidesa i el brogit.
- El patrimoni romànic religiós de Santa Maria d'Àneu, Sant Pere del Burgal o Sant Joan d'Isil, els castells medievals de Llort i València d'Àneu, la vila closa i la torre d'Escaló, les carrerades de la transhumància, les antigues fargues i el casc antic de Llavorsí.
- Les baixades de falles, com la d'Alòs d'Isil, declarada festa tradicional d'interès nacional.





Figura 5.2: L'embassament de la Torrasa, tot i la seva artificialitat, té una aparença natural que desprèn placidesa i serenitat



Figura 5.3: El poble d'Espot és un dels més concorreguts de la zona per ser porta d'entrada de l'estany de Sant Maurici i de l'estació d'Espot Esquí



Figura 5.4: L'església romànica de Sant Joan d'Isil és una veritable joia arquitectònica enmig d'un paratge fluvial encisador



Figura 5.5: Els cims i valls que flanquegen el riu de la Bonaigua sota una coberta ja discontinua de neus primaverals







### Elements naturals que constitueixen el paisatge

Les Valls d'Àneu són un allargassat territori que s'estructura a l'entorn del tram fluvial de la Noguera Pallaresa entre l'engorjat de Bassiero, al nord d'Alós d'Isil, i la confluència amb el riu de Santa Magdalena, sota Sant Romà de Tavèrnoles. Recull fonamentalment la vall principal i els entorns poblats de les valls laterals.



Figura 5.6: Una imatge hivernal de la cubeta d'Esterrí d'Àneu, amb les darreres cases d'aquest poble en primer terme i l'estret de la Guingueta al fons

Els principals trets físics d'aquesta unitat rau en una vall generalment estreta, construïda damunt de materials metamòrfics de naturalesa esquistosa, a la qual s'hi aboquen un seguit de petites valls penjades (exceptuant la del riu Escrita), especialment pel marge dret del riu. Els límits naturals no estan definits tant per l'orografia com més aviat per la combinació de formes d'origen glacial i el conjunt bioclimàtic. Les carenes que separen aquest paisatge dels veïns es troben al sud i a l'est: les capçaleres de les valls d'Escart i Baiasca són el límit natural amb els Cims i Estanys d'Aigüestortes i Sant Maurici pel sud-oest. La divisòria d'aigües entre la Noguera Pallaresa i la Noguera de Cardós, a través de les serres que uneixen els pics de Vallalta, lo Cuco, lo Calbo i Campirme són el seu límit est, mentre que el límit occidental no és tan clar i recorre els vessants oest, a la cota aproximada dels 1.600 m, endinsant-se fins a la Mare de Déu de les Neus a la vall de la Bonaigua i abraça tota la Mata de València fins a les Planes de Son, continuant per damunt de Jou i Estaís fins a Espot, enfilant-se d'aquí cap al cap de la Socarrada.

Si hi ha algun tret del medi físic que unifica el paisatge de tot aquest conjunt aquest és el clima, la vegetació i l'excepcional cubeta de reblliment glacial de la plana que va des d'Esterrí d'Àneu fins a la Guingueta d'Àneu. Un clima que, a pesar de la situació de la unitat al cor de l'alt Pirineu, ve determinat pels efectes del relleu, que el

modifiquen vers unes condicions particularment càlides i eixutes. Tot i no tenir uns vessants clarament orientats a solana, degut a la disposició nord-sud (lleugerament esbiaixada a l'est en el tram baix) de la vall, els vents del nord reescalfats per l'efecte *föhn*, tenen un gran poder dessecant sobre la vegetació. El famós fogony de la Noguera Pallaresa, combinat amb l'ombra pluviomètrica que li causen les elevacions que la circumden, genera valors de precipitacions anormalment baixos per aquest sector de la muntanya pirinenca. El resultat són uns paisatges vegetals de caràcter oromediterrani, amb abundància de matollars i pastures seques principalment en tot el marge esquerre del riu per sota de la cota dels 1.600 m. La causa d'aquest paisatge vegetal no és només climàtica sinó fonamentalment humana, degut a la històrica desforestació, però el resultat combinat ofereix uns paisatges de gran contrast amb les unitats de paisatge veïnes.

El vessant del marge dret del riu també havia tingut un aspecte similar en el passat (exceptuant l'avetosa de la Mata), però les millors condicions microclimàtiques (es troba orientat a l'est i nord-est) han permès la recuperació dels boscos de pi roig (*Pinus sylvestris*) en la major part de la seva extensió.



Figura 5.7: Les espècies vegetals oromediterrànies cobreixen els vessants més baixos de les Valls d'Àneu, sota la imponent mirada dels cims de la capçalera de la Noguera Pallaresa

En general el clima és submediterrani de muntanya i fortament continentalitzat, amb un hivern fred i llarg accentuat al fons de la vall per l'efecte ombra del relleu. La distribució de la temperatura mitjana anual a la unitat varia des d'unes màximes de 10-11°C al voltant de Llavorsí, fins a unes màximes de 4-5°C als llocs més elevats de l'àmbit, ja als límits amb les unitats veïnes. Les precipitacions presenten una distribució que evidencia una ombra pluviomètrica clara al voltant de l'àrea de Llavorsí i Esterrí d'Àneu, amb quantitats anuals acumulades de poc més de 600 mm, mentre que els indrets més plujosos corresponen a l'extrem oest de la unitat, la més propera als cims de

l'àrea de Sant Maurici, on s'hi arriben a acumular més de 1.000 mm anuals.

Són aquestes precipitacions abundoses a les capçaleres, especialment en forma de neu, les que nodreixen la Noguera Pallaresa al seu pas per la unitat. Aquí va engrandint el seu cabal a partir de les aportacions del riu de la Bonaigua, l'Escrita i la Noguera de Cardós en l'aiguabarreig més important. Exceptuant el riu d'Unarre, altres rius menors tenen un règim més pluvio-nival i no poden recollir les grans acumulacions de neu que els fronts atlàntics deixen a les capçaleres de les Altes Nogueres o dels Cims i Estanys d'Aigüestortes i Sant Maurici.

L'altre element determinant són les herències del passat glacial i les empremtes que avui resten en el paisatge. Si es parla de formes d'erosió cal fer referència a la profunda vall glacial que arribava fins a Llavorsí, que, sense haver deixat la forma típica en artesa, sí que va generar tot un seguit de valls tributàries que han quedat suspeses uns 300 m per sobre de la principal. Una altra característica d'aquest modelat és la confluència entre la Noguera Pallaresa i el riu de la Bonaigua. El serrat de Giroles és un extens llom de confluència glacial que culmina amb una caiguda de 100 m fins a la plana d'Esterrí i que devia ser 200 m superior amb la presència del gel.



Figura 5.8: Detall del sector nord-oriental de la Plana d'Esterrí on s'aprecia clarament el canvi de pendent entre els profunds sòls que rebleixen la cubeta i els vessants ressecs i rocallosos que contempen la baixa vall d'Unarre

Durant les darreres glaciacions les Valls d'Àneu acolliren una de les glaceres més extenses i de major gruix dels Pirineus meridionals, de més de 20 km i de fins a 700 m de potència en llocs d'acumulació. Aquesta glacera s'alimentava tant dels circs existents al massís de Beret com dels gels procedents de la conca de la Garona, els quals passaven al vessant sud a través del pla de Beret i del port de la Bonaigua des d'extensos casquets de gel. Al sud d'Esterrí se li unia



una glacera afluent que ocupava tota la vall d'Unarre i a l'actual barratge de la Torrassa s'hi afegia l'originada als circs que envolten l'estany de Sant Maurici.

Quan les glaceres es van enretirar, les profundes depressions, producte de l'excavació glacial, es van anar reblint de sediments glaciolacustres. Un profund llac va aparèixer a la confluència de les dues glaceres que s'enretiraven –Noguera Pallaresa i Bonaigua– i progressivament es va anar omplint de materials fins assolir l'aspecte actual d'una plana. Primer amb impetuosos rius anastomosats amb multitud d'aiguamolls i, ja en època històrica, el dessecament i l'endegament humà l'ha anat convertint fins a generar el paisatge actual.

Hi ha un segon element que es combina amb aquesta història quaternària i aquest és l'important sinclinal de Llavorsí, que creua la unitat de NNW a SSE i disposa les pelites i calcopelites de manera que quan l'erosió és conforme a elles dona lloc a vessants més suaus (la majoria d'obaga) i quan talla perpendicularment els estrats aquests afloren en imposants cingles trencats. Aquest és un element característic de la supraestructura del paisatge de les Valls d'Àneu, especialment a partir de la confluència entre la Noguera Pallaresa i el riu Escrita.



Figura 5.9: La complexitat geològica de la zona de l'estret de la Torrassa es manifesta amb tota la seva grandesa des d'Estais, permetent veure també les adaptacions de la vegetació a les orientacions que es deriven d'aquestes estructures

El clima i la posició latitudinal de la unitat dins el Pirineu farien esperar un país submediterrani de bosc de fullatge caduc, però un tret fonamental d'aquest paisatge és la presència d'alzinars i de tot un seguit de comunitats producte de la degradació d'aquests. És una vall molt abrupta orientada aproximadament de sud a nord, amb els vessants

exposats sobretot a l'est o a l'oest, sense formar solanes i obagues importants. És possible que l'extensió del bosc d'alzines fins al nord de Llavorsí hagi d'ésser interpretada com a fet local relacionat, més que amb el clima general, amb el relleu i la incapacitat del sòl per acumular una reserva important d'humitat. El fet és que no es pot deixar de reconèixer la presència d'un illot extens de vegetació mediterrània muntanyenca en ple interior dels Pirineus i sota condicions climàtiques que no són pas típicament mediterrànies.



Figura 5.10: Marcada dissimetria entre la vegetació i l'estructura geològica de la solana i l'obaga a la vall d'Escart

Els mapes de vegetació delimiten perfectament la unitat a partir de boscos submontans i montans de pi roig neutròfils i mesoxeròfils (*Buxo-Quercetum hylocomietosum+Pteridio-Quercetum pinetosum sylvestris*) als vessants baixos del marge esquerre de la vall i una combinació de complèxida de carrascar muntanyenc silicícola (*Quercetum rotundifoliae asplenietosum*) combinat amb pastures xeròfiles (*Koelerio-Avenuletum*). Aquest cinturó s'enfila pels abruptes vessants, sovint amb roques, que delimiten un estreta vall amb un fil de vegetació de ribera (*Equiseto-Alnetum athyrietosum*) molt alterada i amb abundància de pollancre (*Populus nigra*), sobretot aigües avall de la Torrassa.

Els vessants més oberts del sector septentrional mostren extenses pastures acidòfiles i xeròfiles en procés de transformació a matollars com els baleguers (*Senecio-Genistetum europaeae*), que ja ocupen tota la solana entre el Faro i Borén. En aquestes zones altes també hi apareixen les primeres taques de bedollars (*Veronico-Betuletum*) que, de forma oportunista, colonitzen aquests espais ben il·luminats i sense competència d'aciculifolis.

Les rouredes (*Pteridio-Quercetum pubescentis*) no hi manquen pas, però són poc extenses i més aviat rares, com la que es localitza al serrat de Giroles. Molt sovint el bosc d'alzines entra en contacte directe amb la gran boscúria de pi roig (*Hylocomio-Pinetum catalaunicae*), que ocupa una gran part de l'estatge montà i descendeix molt avall, sobretot per les obagues, de vegades fins al fons mateix de la vall. En ple cor del sinclinal de Llavorsí, on afloren les calcopelites, es troba la variant calcícola d'aquests boscos però sense canvis apreciables en el paisatge.

El faig (*Fagus sylvatica*) és gairebé inexistent en aquestes terres a l'actualitat i només es troba dispers i gairebé en forma arbustiva, tanmateix no va ser així en el passat, contradient en certa manera el determinisme climàtic d'algunes explicacions de la seva absència. L'avet (*Abies alba*), que ocupa el mateix nínxol ecològic del faig, però que accepta molt millor els climes amb menys humitat ambiental, fa una gran boscúria a la Mata de València de caràcter mesotròfic (*Goodyero-Abietetum*).

Més amunt, en els pocs punts on la unitat frega la plenitud de l'estatge subalpí, apareix el pi negre (*Pinus mugo subsp. Uncinata*), fonamentalment dalt de les cingleres, però més extensament a l'obaga del Forcall, al final de la vall d'Escrita, i a l'obaga de la Muntanya d'Escart i la Matanegra de Baiasca, combinat amb l'avet.

Per acabar, els extensos boscos de ribera de la plana d'Àneu avui només es conserven en mosaics de sargar (*Saponario-Salicetum purpurea*) i verna molt antropitzats amb pollancre. La resta són prats de dall higròfils i la vegetació de la cua del pantà de la Torrassa.

La fauna no és un dels elements més característics d'aquest paisatge exceptuant la presència del gall fer (*Tetrao urogallus*) en els extensos boscos d'aciculifolis de les parts altes dels vessants, com ara el de la Mata de València. Es tracta d'una important unitat de connexió entre les diverses valls de la conca alta de la Noguera Pallaresa i aquí rau el seu interès, més que com a hàbitat permanent d'espècies d'especial significació. No és el cas del riu, que amb la important fauna piscícola nodreix colònies de llúdrigues (*Lutra lutra*) i posa de manifest la millora dels paisatges fluvials.

### Evolució històrica del paisatge

Aquesta zona fou ocupada per assentaments humans des de ben antic. S'han trobat vestigis de l'edat del bronze i principis de l'edat del ferro a Llavorsí, però fou sobretot durant l'etapa medieval quan la zona va estar més densament poblada. Els vestigis més importants d'aquesta època són els castells de València d'Àneu i de Llord, així com les esglésies de Santa Maria d'Àneu i Sant Pere del Bungal.



Del bronze antic (2.700 a 2.100 aC) és el monument megalític del dolmen de la Font dels Coms, a Baiasca, situat al mig d'amples pastures. És una mostra excel·lent que el poblament antic es trobava a l'alta muntanya aprofitant les pastures d'estiu i que les valls amb prou feines servien per circular.

Els humans van començar transformant el paisatge del límit superior del bosc i a l'hivern migraven cap a terres més càlides. D'això se'n té un exemple amb la troballa del dipòsit de Llavorsí, datat en el Bronze Final (1650-750 aC), que amb més de set quilograms de metall posa de manifest que aquest emplaçament no era un lloc poblat, ja que aquests dipòsits s'acostumaven a fer lluny de les zones d'hàbitat. L'arribada de l'Edat del Ferro va deixar molt poques referències a la zona, a banda de les narracions de *Polibus*, historiador que acompanyava *Publius Cornelius Escipion* durant la conquesta de la Península Ibèrica, on se cita el poble dels Andosins que poblaven aquestes altes valls i que possiblement vivien en poblats fortificats, llocs de difícil accés i fàcilment defensables.

No és gens clar com fou el procés de romanització en aquest tram de la Noguera Pallaresa, però el que sí que és evident és la recerca de matèries primeres a la qual van sotmetre tota la zona. Els diagrames pol·línics propers a la Mata de València indiquen una transformació total de la vegetació ara fa 2.000 anys. Els boscos de faigs amb avets que van trobar els romans van ser arrasats, amb gairebé tota seguretat, per proporcionar combustible als forns que fonien els metalls que abundantment es trobaven a la zona, especialment el ferro. Alguns d'aquests forns romans especialitzats foren l'origen de les fargues medievals. Tanmateix la influència romana devia ser innegable, ja que la llengua que en sorgí de tot plegat és una «barreja de basquisme i romanisme molt arcaic», tal com afirma J. Coromines en els seus estudis toponímics i lingüístics.

L'enfonsament de l'imperi romà i la transició a les societats feudals és un període del qual manca gran informació a la zona. No sembla pas però que els canvis socials afectessin en escriure al paisatge, en tot cas es va potenciar el pòsit romà que havia aportat grans avenços a l'agricultura itinerant i al domini dels fons de vall. Les plantacions de nogueres (*Juglans regia*) no s'extingiren i la ramaderia no es va deixar de practicar en cap moment.

Els sarraïns penetraren a l'alta vall de la Noguera Pallaresa amb l'objecte de trobar els passos per traspasar el Pirineu i deixar clara la seva presència i domini a la terra baixa. El reforçament de la frontera sud de l'imperi Carolingi, a través de la Marca Hispànica, va situar a les Valls d'Àneu dos dels tres castells que l'emperador va disposar, a través dels seus súbdits, al Pallars: Llord, situat a la confluència dels rius Noguera Pallaresa i Escrita, i Gilareny, a la de les Nogueres Pallaresa i de Cardós. Aquest fet demostra la importància estratègica d'aquestes valls per mantenir un territori segur i alhora també a les embranzides

musulmanes. Gilareny es documentà per primera vegada l'any 966 com a límit meridional dels dominis del monestir de Sant Pere de Burgal. L'aiguabarreig de Llavorsí havia estat des de temps molt anteriors un punt important d'intercanvi i pas del riu, d'aquí devia néixer el nom de Gilareny, possiblement d'origen germànic i antroponímic, i que podria referir-se al vigilant del pas. D'un pas que posava en contacte els intercanvis dels ramaders del nord amb els pagesos del sud.



Figura 5.11: La torre de defensa que domina, des de dalt d'un espadat rocós, el poble d'Escaló, a la confluència entre la Noguera Pallaresa i la vall d'Escart, és una important fita en el paisatge

A partir del segle XI els castells foren objecte de cobdícia entre els diversos senyors feudals del Pallars i el clergat. Són nombroses les referències en els textos a infeudatges i guerres, com la del 1298. Un altre moment per a la construcció de castells es produí entre els segles XIII i XIV per defensar les altes valls de les invasions per part dels gascons, i aquí va jugar un paper molt important l'estratègic castell de València d'Àneu, que, a la vegada, té un gran valor simbòlic associat als comtes de Pallars i a la Pedra Comtal sobre la que juraven les fidelitats. Podrien ser d'aquesta època les «forces» de la baixa edat mitjana, assentaments fortificats a l'entorn d'una torre o església en la que les mateixes cases fan de muralla. Les estructures de les antigues viles closes d'Estaís, Berrós Jussà i Escaló han sobreviscut en el paisatge fins als nostres dies.

Els principals agents de canvi del paisatge foren els pagesos, que dominats per la noblesa i la jerarquia eclesiàstica, es dedicaren a produir bàsicament cereals i vi i a explotar petits ramats. Els conreus de blat, sègol, ordi, tosella i altres cereals s'estenien pels vessants, que es van anar guanyant feixugament amb la construcció de feixes, i pels replans, amb sòls profunds damunt de materials morrènics però més escassos.



Figura 5.12: Vista d'Escaló, antiga vila closa, des del capdamunt del turó on s'emplaça la torre defensiva que domina el poble

La conquesta de nous territoris i el creixement econòmic del segle XI en endavant comporta a la llarga un canvi en el sistema d'explotació del bestiar que es tradueix en un moviment transhumant vertical entre les altes valls pirinenques i el pla de Lleida. A mesura que aquest sistema s'anava desenvolupant al llarg de l'edat mitjana la unitat es va anar convertint en un pas ineludible de les carrerades. A Sorpe s'ajuntaven les provinents del Montsent de Pallars i la que venia del pic de l'Orri, i des de la Guingueta d'Àneu marxava el ramal cap a les pastures de la vall de Cardós. Aquest ha estat un territori de pas molt important pels grans ramats pirinencs i no és casual que els vessants d'aquesta vall hagin restat nets de vegetació durant tants segles, ja que permetien la pastura en els entretemps d'espera tant durant la pujada com en el descens del bestiar.

Les fargues també es van anar desenvolupant i incrementant a partir del segle XV, com la de la molina de Llord (Espot), que es va reconstruir al segle XIV i que devia suposar un impacte important, de nou, en les masses forestals de la vall de l'Escrita.

Al segle XIX van aparèixer les «cases fortes», que van substituir als antics nobles, però continuant exercint el control d'una economia de muntanya que no va saber fer la transició cap al capitalisme. Algunes narracions de viatgers d'aquesta època, com les de Francisco de Zamora són testimonis d'aquest fet, parlant del poble de Llavorsí, deia que el poble tenia unes 60 o 70 cases:

«...hay una fuente, una farga, sierra y molino harinero. Se cogen algunas frutas mal maduras, y lo principal el legumbre y algún cáñamo y hierba. Es tierra pobre y de mal aspecto, malas calles, casas hundidas y ahumadas.» (Francisco de Zamora, 1789)





Figura 5.13: Les serradores històriques ja han desaparegut i ara tan sols se'n mantenen algunes en forma de museu, com aquesta d'Alós d'Isil

L'àrea més septentrional de la unitat, a les proximitats d'Esterrí, és la més important des del punt de vista agrícola i on els boscos són més espessos o han sofert una menor alteració. Aquests han donat des d'antany «*abundante y muy buena madera*», segons Madoz (1845) en el cas de València d'Àneu, i segurament fent referència a l'avetosa de la Mata de València, una de les més grans i espectaculars del Pirineu meridional. La part més baixa d'aquests boscos ha estat molt explotada per la seva fusta, bé amb destinació a les fargues o per la construcció. Molts d'aquests boscos foren quasi arrasats en temps passats, sobretot durant el XVII i XVIII pel desenvolupament de la metal·lúrgia del ferro. Així, els boscos de les proximitats de Llavorsí a principis del segle XIX ja eren totalment despoblats. Com assenyala Madoz d'aquest mateix municipi:

«[...] con montes de crecida altura que se levantan en todas direcciones, pero completamente despoblados.» (Pascual Madoz, 1845)

Zamora tornà a fer referència a la riquesa d'algun bosc relicte, com el de la Mata, i de l'estretor del riu que s'utilitzava per baixar-ne la fusta en raïls:

«El río Noguera pasa por entre peladísimos y elevados montes, sin dejar en largos espacios ni un dedo de terreno para cultivo ni prados. Todos estos montes, como los anteriores, están ya pelados, y sólo queda en este puerto un trozo que es único en estos Pirineos.» (Francisco de Zamora)

I del poble d'Escaló, més al nord que Llavorsí, assenyala que:

«Tratan mucho en madera, pero está a punto de acabarse, como nos lo confesaron los mismos vecinos, y entre ellos había un viejo que nos aseguró había visto los bosques hasta la orilla del río [...]» (Francisco de Zamora)

D'aquesta descripció es pot interpretar que totes aquelles muntanyes al sud de la mateixa plana d'Esterrí van sofrir un intens procés d'explotació de la seva fusta al llarg del segle XVII. Actualment, com que les activitats relacionades amb el sector primari han minvat i les dinàmiques generadores de paisatge han canviat, aquests boscos s'han recuperat, i ara ja mostren una superfície molt vegetada, majoritàriament de pins.



Figura 5.14: La ribera de la Noguera Pallaresa, a prop d'Escaló, en una fotografia antiga. Font: Servei d'Audiovisuals de la Fundació Pública Institut d'Estudis Ilerdencs de la Diputació de Lleida

Ja plenament en el segle XX, cal assenyalar que un dels usos implantats més recentment ha estat el desenvolupament de l'energia hidroelèctrica. Aquesta va comportar la construcció de l'embassament de la Torrassa, als anys cinquanta, al sud del poble d'Esterrí, ocupant part de les terres fèrtils de la Noguera Pallaresa, així com la creació de les centrals d'Espot, d'Esterrí d'Àneu i de Llavorsí-Cardós. Amb un conjunt d'estructures hidràuliques, a base de grans salts d'aigua a pressió i estacions transformadores al seu peu com la d'Esterrí, la de Sant Maurici a Espot, la d'Espot a Llort, o la de Llavorsí, de les quals surten línies d'alta tensió que recorren tot el fons de la vall. Aquesta activitat industrial va coincidir amb l'èxode rural i el va contenir uns anys més que en d'altres punts del Pirineu; tanmateix un cop finalitzades les obres moltes generacions joves de les cases pairals van decidir emigrar i no continuar amb l'activitat agrícola i ramadera dels seus pares. Aquests dos fets han estat dos dels episodis que més han marcat el paisatge de finals del segle XX.

Però n'hi ha un altre que està transformant profundament el principi del segle XXI i que va néixer coetàniament a aquests esdeveniments. L'activitat turística va començar a desenvolupar-se a l'àrea a partir dels anys seixanta, però les dificultats en les comunicacions van impedir una gran penetració. La carretera C-13, que supera el port de la Bonaigua, s'havia construït el 1924 i no havia canviat substancialment el seu traçat des d'ençà. Però fou el profund arranjament que emprengué el govern de la Generalitat durant els anys noranta entre Sort i València d'Àneu el que impulsà definitivament l'anomenat turisme d'aventura. Aquesta intervenció s'ha traduït en la construcció de pistes d'esquí i de *resorts* turístics i hotels en molts dels pobles, que han augmentat la seva superfície urbana.

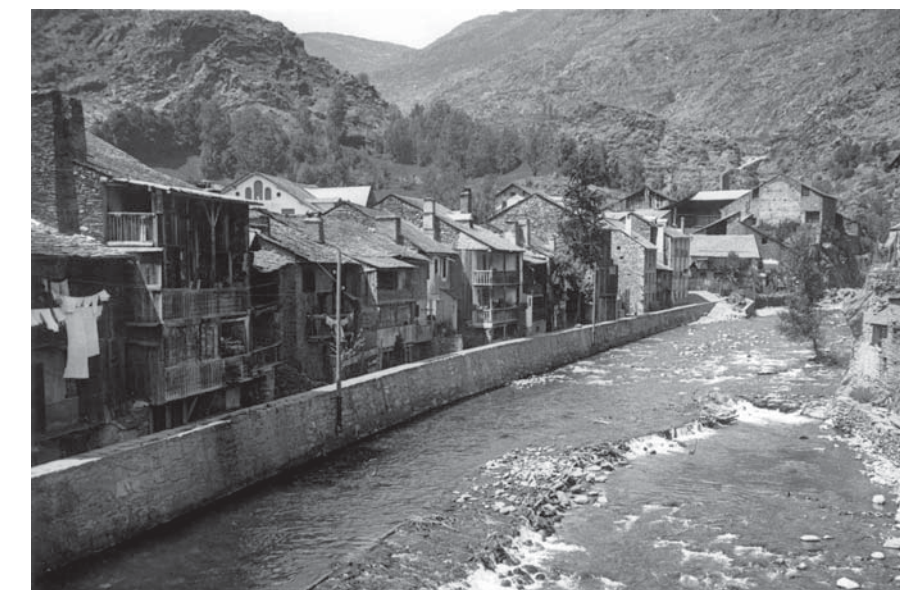


Figura 5.15: Imatge antiga d'Esterrí d'Àneu. Font: Servei d'Audiovisuals de la Fundació Pública Institut d'Estudis Ilerdencs de la Diputació de Lleida

### Paisatge actual

El paisatge actual d'aquest tram de la vall de la Noguera Pallaresa és una simplificació de la complexitat que va arribar a assolir en el passat. L'abandonament d'activitats, especialment en els petits pobles situats a les valls laterals, ha afavorit l'empobriment de la diversitat de paisatges a partir de l'augment de les masses forestals.

Des del fons de la vall cap a les altures, trobem els estrets paisatges fluvials que, exceptuant la plana d'Àneu, són un dels trets distintius del paisatge històric que s'ha conservat fins als nostres dies; tanmateix s'hi ha d'afegir la completa conversió a prats de dall dels camps, les transformacions urbanes que guanyen espai en aquestes preuades zones planes, especialment a l'entorn d'Esterrí d'Àneu, i les infraestructures elèctriques i viàries que cada dia prenen un protagonisme que abans no tenien. Per altra banda, el rebuig a molts recursos que ofereix el medi i les mesures de protecció implementades,



ha permès la recuperació del bosc de ribera, molt malmès en zones properes als pobles i cultius.



Figura 5.16: La plana d'Esterrí cada cop més es troba essent ocupada per infraestructures i activitats no associades a l'aprofitament agrari

Un altre conjunt de paisatges és el que s'associa a les petites valls laterals. Aquestes conques disposades a est i oest de la Noguera Pallaresa conformen un estol de micropaisatges que representen molt bé els principals tipus de transformació i construcció del medi pallarès. Per una banda, es troba el tram alt del riu entre Isavarre i Alós d'Isil, una vall molt tancada amb pobles abocats al riu i amb uns vessants que s'aixequen muntanya amunt des dels mateixos carrers. Potser el conjunt Sorpe-Borén-Isavarre és el més obert de tots degut al colze que fa la vall abans d'unir-se amb el riu de la Bonaigua. Hi ha poc espai per al conreu en uns pobles que han viscut al llarg de la història de la ramaderia i que actualment es van tancant, una mica més si cap, en una vall que veu créixer el bosc de manera imparable. Només es mantenen obertes les solanes, com la de Buixerri, dels Oms, d'Àreu i de les bordes de Lapre, on els matolls de bàlec i les pastures s'aferran a un rocam eixut i de difícil colonització.

La vall paral·lela d'Unarre també té un aire de semblança, però aquí la confluència de diversos torrents permet l'eixamplament que conjuntament a l'orientació sud i la major altitud permeten conques visuals més agraiades. L'estructura dels areals a l'entorn dels pobles també és diferent, però, tot i les estretors, aquí els prats encara envolten i separen del bosc els pobles d'Unarre, Aurós, Cerbi i Gavàs, però, en canvi, és la vegetació del fons dels torrents la que comença a amagar les cases. A les solanes del Faro encara són visibles les antigues feixes dels camps de cereals i al vessant est els prats del fons de la vall s'uneixen amb els extensos matollars que recobreixen les comes i les serres. Són retalls d'un paisatge en transformació del que es dedueix un passat molt més reeixit en la gestió de la ramaderia.



Figura 5.17: Àmplia panoràmica sobre l'atractiva vall d'Unarre, des del petit poble de Cerbi, el més alt d'aquesta coma lateral de les Valls d'Àneu

A partir d'aquí cap al sud les valls laterals s'orienten cap a l'est si els torrents i rius descendeixen de ponent, i a l'oest, en diminutes comes que osquen l'estret espai que hi ha a la serra entre lo Calbo, lo Cuco i el riu. Entre les petites valls que miren a la plana d'Àneu només la de Son té unes dimensions suficients per allotjar prats i camps d'una certa entitat. La resta s'aferran al vessant i l'espai obert al bosc en el passat cada cop es tanca més, com passa a Burgo i Llavorre, on el fullatge



Figura 5.18: El diminut poble de Burgo, a la vall d'Unarre, comença a tenir una aparença de nucli quasi engolit per la massa forestal que l'envolta

dels arbres ja comença a arribar a les teulades de les cases. Son, Jou i Estaís, en canvi, amb una orientació una mica més solana, encara mantenen un cert areal de cultius, línies d'arbres als torrents, boscos i matollars en antigues pastures.

A les valls d'Espot, Escart i Baiasca l'amplitud i la suavitat dels pendents a prop del riu i del poble permeten l'existència de suficients prats per delimitar una bona franja entre els nuclis i els boscos de l'obaga. La solana, amb una inèrcia molt més lenta, és un espai obert i lluminós on s'entremesclen dretes canals, roques, tarteres i prats secs amb baleguers per tot arreu. Escart i Baiasca, situades al bell mig de comes penjades, recullen millor la humitat de les carenes i la reparteixen pels vessants obacs donant lloc a extenses bosquíries. La dissimetria també és marcada i sobre els pobles hi ha penjats de roques esquistes que dibuixen canals verticals on s'entremesclen bedollars, avellanoses i baleguers.

Un darrer conjunt de paisatges mostra la unitat més eixuta i abrupta. Són les diminutes valls amb pendents increïbles de Dorve, Berrós, Estaron i Aidí. De fet aquests dos darrers nuclis simplement se situen en relleixos en el vessant que van permetre establir un poble penjat d'una penya. La bellesa d'aquests paisatges rau en la dificultat humana per conquerir aquesta muntanya extrema i la laboriositat per mantenir les estructures que allí s'hi disposen. Evidentment, és un territori del tot improductiu des de l'òptica actual i posa de manifest tot el que van arribar a ser d'importants aquestes solanes pedregoses al marge esquerre de la Noguera Pallaresa, que fins i tot van permetre la construcció d'un monestir, el de Sant Pere de Burgal.

Però el que caracteritza les Valls d'Àneu són justament els paisatges del fons de la vall. El sector septentrional està definit per l'extensa plana d'origen glaciolacustre convertida actualment en una de les millors extensions de terres de cultiu de la unitat i de l'alt Pirineu. Els principals assentaments humans també es troben a l'entorn d'aquest espai, l'únic d'extensió considerable i amb pendents inferiors al 5% de tot el Pallars Sobirà. Esterrí d'Àneu, València d'Àneu, Escalarre i la Guingueta d'Àneu se situen als punts cardinals d'un centre presidit per Santa Maria d'Àneu, un antic monestir del segle IX que va organitzar tot el poblament i la configuració del paisatge medieval que, en part, ha arribat fins als nostres dies. Són unes extenses pastures creuades pel riu, que donen pas a un lleuger pla inclinat constituït pel con de dejecció d'Escalarre. La plana s'estructura en dues meitats: a la riba dreta un mosaic de parcel·les de prats de dall tallades en línia recta per la carretera, al mig el riu que dibuixa meandres des del pla de Salito fins a la cua del pantà de la Torrassa i a la riba esquerra els camps que dibuixen franges concèntriques que s'enfilen entre el barranc de Llavorre i el riu d'Unarre. Però a la plana li faltaria quelcom sense els importants nuclis d'Esterrí i de València d'Àneu, distribuïts amb cura fins els darrers anys, mirant de no malmetre les millors terres, però un tant desmanegats amb els eixamples que s'estenen a banda i banda de l'entrada sud de la carretera a Esterrí o els nous vials dels Llacs. València, més petita i en pitjors



condicions per al desenvolupament urbanístic, s'aferra al llinard rocós damunt del qual hi ha les restes del castell i li treu el màxim profit. La construcció de la variant de la carretera C-13 i les dues línies elèctriques, són dos elements que destaquen en l'atapeït paisatge d'aquesta plana.



Figura 5.19: El sector més septentrional de la plana d'Esterrí d'Àneu mostra un exemple de la multiplicitat d'usos del sòl, en un mosaic entre la diversitat i l'impacte paisatgístic d'algunes infraestructures i construccions

Finalment, resta definir el paisatge fluvial que, des de les bordes d'Escaló, ressegueix la carretera C-13 fins a Llavorsí. És un entorn de plana molt estreta, sovint absent, on s'obren petits i allargassats prats atrapats entre la vegetació de ribera i els vessants abruptes. El tram sota Estaron s'engorja i es fa més sinuós fins a Llavorsí, on el paisatge assoleix cotes de veritable singularitat. Llavorsí és un poble tancat entre parets gairebé verticals on amb prou feines hi cap el riu i la carretera, i en el qual, a més, hi ha instal·lat un nus de xarxes elèctriques que dona l'aparença d'un paisatge industrial. Si s'obvia aquest element protagonista del paisatge, l'aiguabarreig és de gran atractiu visual pel fet d'unir-se dos rius impetuosos com la Noguera Pallaresa i la Noguera de Cardós, en un entorn urbà. Però per fer més segur l'assentament ha calgut fer obres d'endegament fluvial molt importants, a banda de dos ponts i un túnel per poder fer passar amb comoditat les carreteres. Tot plegat fa de Llavorsí el paisatge més densament antropitzat de les Valls d'Àneu.

La unitat combina plana i muntanya i aquest fet la dota d'una gran varietat d'elements paisatgístics. No deixa de ser, però, un territori de marcat caràcter forestal. La major part de la seva superfície es troba ocupada per bosquines i prats i per boscos d'aciculifolis. Els boscos de coníferes es concentren sobretot a la vessant d'obaga, ocupant el 35% de la



Figura 5.20: El sector meridional de la unitat mostra paisatges d'orografia esquerra, amb pobles arrapats als pocs indrets planers que històricament han permès el conreu de les terres que els envolten

unitat, mentre que els prats artificials, les zones de vegetació baixa i les bosquines es localitzen als vessants de solana que envolten la plana d'Àneu i que representen el 45,2%. Els dos conjunts es troben acompanyats d'altres tipus de vegetació i així també a les solanes es poden trobar, ocupant el 5% de la superfície, boscos d'escleròfil·les. La vegetació caducifòlia també hi és present representada pels bedollars, les avellanoses i les arbredes que colonitzen antics cultius, i aquesta es troba mesclada amb altres tipus de bosc, assolint una extensió del 8,8%.

La resta de cobertes de rellevància que formen el paisatge es corresponen amb activitats del sector primari. Com que la zona coincideix amb una de les planes pirinenques de majors dimensions, l'agricultura s'hi ha desenvolupat força en comparació amb les unitats veïnes. Els conreus herbacis de regadiu, dedicats a cultius farratgers, ocupen el 1,6% de la superfície i els de secà només el 0,6%. La disposició de terres planes i l'aigua de la Noguera Pallaresa ha facilitat l'expansió dels cultius de regadiu destinats a l'alimentació del bestiar. Es tracta, doncs, d'un tipus d'agricultura subsidiària de l'activitat principal, la ramaderia.

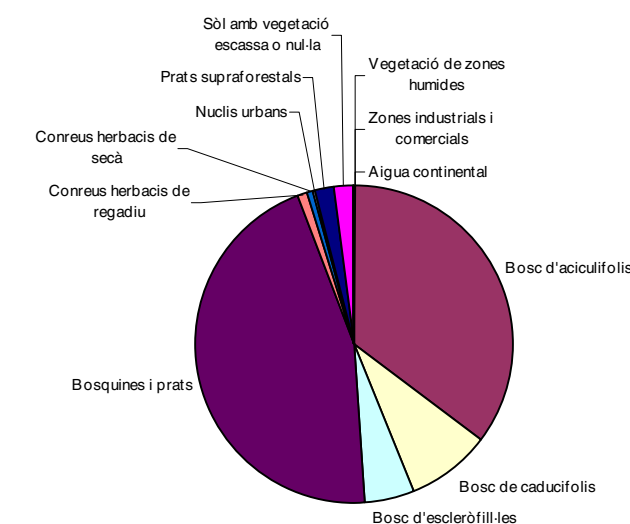
Els prats supraforestals representen el 1,8% de l'àrea i només comprenen aquelles elevacions de la unitat que la posen en contacte amb els més extensos pasturatges alpins de les unitats veïnes. Els forts pendents dels laterals de la vall principal i dels afloraments del sinclinal de Llavorsí condicionen l'existència de zones rocalloses i nues de vegetació.



Figura 5.21: El paisatge de la plana d'Àneu manté un interessant equilibri entre les zones forestals i les àrees dedicades a l'agricultura i la ramaderia

Altres factors paisatgístics concentrats al fons de la vall són la superfície ocupada per zones humides i per vegetació de ribera. Ambdós es concentren al curs del Noguera Pallaresa. També cal destacar la construcció de l'embassament de la Torrassa, un element que s'inclou dins de la superfície ocupada per aigües continentals.

En els últims anys els nuclis urbans de València i d'Esterrí d'Àneu s'han desenvolupat força arran del desenvolupament del turisme i a l'existència de la plana.



Grans usos i cobertes del sòl.  
Font: Elaboració pròpia a partir de la cartografia d'usos i cobertes del sòl (ICC)



## Expressió artística del paisatge

Des del punt de vista literari, la zona compta amb una important producció gràcies als nombrosos viatgers que han visitat i descrit la vall. Jacint Verdaguer inclogué en alguns dels seus poemes referències a la plana d'Estèrri, a *Noguera i Garona* dins l'obra *Canigó* (1886) i en la *Cançó del raier*, inclòs a *Pàtria*, de la qual un fragment diu així:

«Un matí la gent d'Estèrri  
m'alçà el coure tot cridant,  
que m'endua cap a Gerri  
lo feixuc mall de Roland.  
Jo, veient que al meu darrera  
la vall tota s'esparvera,  
per damunt de la ribera  
lo llancí del rai estant.  
[...].» (Mn. Jacint Verdaguer, 1888)

Però és en la prosa de *l'Excursió a l'Alt Pallars* on es troben les descripcions més interessants del paisatge aneuenc, publicades a la *Veü de Montserrat*, de la qual cal destacar els següents fragments:

«Estèrri  
Sa capital és poble modern, assegut en un pla d'una hora i mitja de llarg, i un quart, segons los indrets, o mitja hora d'ample; és verd i hermós; té més prats on péixer ses nombroses ramades, que camps de conreu; vora Escalarre, hi ha un fener anomenat Prats de Comte. D'arbres no n'hi ha tants com n'hi caldrien, mes encara n'hi ha per aconhortar-se'n. Aquell pla sembla haver estat un immens gorg del riu Noguera, que el mateix ha anat omplint amb terra amb temps i paciència, tornant-lo de gorg en estany, d'estany en aiguamoll, i d'aiguamoll en conreu. Al hivern encara tot allò brolla i remintola d'aigua, com si la plana se recordàs d'haer estat un llac. Lo temple d'Estèrri era iglésia de convent, com la capella de Santa Maria, situada davant d'Escalarre.

...Lo Castell de Pallars era verament formidable, a judicar per lo poc que resta. Son perímetre és gran, quedant-ne grosses parets, una cisterna o presó fonda i poca cosa més.

...Àrreu era un poble que, com tants altres de les valls pirinenques, fou arrasat i esborrat per una allau o esllavissada de neu. La poca gent que en sortí viva reféu lo poble un xic més avall, en un endret més abrigat d'aquelles espantoses torrentades....

...Lo camí de Borén a Isil és verament hermosíssim: camps, prades, herbes, arbres, torrents i cascades lo embelleixen per totes bandes...

...Sortint d'Alós pel camí de Montgarre, no es deixa mai, en cinc hores de camí, la riba de la Noguera, que és fresca i hermosa, com cap altra n'hi haja. Les muntanyes de la dreta són les de la frontera d'Espanya, i els herbeis comencen al cim i baixen com domassos verds fins al Noguera, que murmureja i rondina anguilejant per aquelles prades, i trona per aquells gorgs d'aigües blaves i pures com aquell cel. A l'esquerra és tot bosc, des d'Alós a Montgarre, d'airesos avets i pins (n'hi ha de roigs), bedolls, moixeres, mates i verdor. A la dreta es veuen blanques congestes clapejant la verdosa i llisa cordillera.» (Mn. Jacint Verdaguer, 1884)

Un dels primers viatgers que descriví la vall fou Francisco de Zamora l'any 1788, autor que feu especial èmfasi en la manca d'estrat arbori fruit de la intensa explotació forestal de la zona. L'anglès Arthur Young també creuà la plana de tornada del seu viatge a la Val d'Aran el 1787, però sense dedicar-hi massa atenció. Ja en el segle XIX hi ha els escrits



Figura 5.22: «Rasclant», de Miquel Seguer

de Pascual Madoz, que relatà una ferotge batalla que tingué lloc cap al 1845 entre carlins i borbons a València d'Àneu. El mateix Madoz fou un dels responsables de la defensa de València, punt estratègic cabdal en tractar-se de l'entrada a la vall, i va prendre part en aquesta batalla. També Tonnellé, que el 1858 criticà durament les condicions de vida de la població i l'aspecte medieval dels pobles. I de principis del segle XX es pot destacar el viatge de Ballantine.

La pintura del Pirineu no ha estat tan prolífica com l'escriptura, així i tot es poden assenyalar alguns artistes que dedicaren part de la seva obra a reflectir la muntanya en el seu llenç, com són Pere Màrtir Arraut (1848), Pere Viver (1837-1917), Isidre Nonell (1872-1911), Ricard Canals (1876-1931) i Pere Borrell del Caso (1835-1910), entre d'altres.

Altres autors actuals, com ara Miquel Seguer (1961), s'han establert a la zona i s'han inspirat en els magnífics escenaris que aquesta ofereix.



Figura 5.23: «Empacant», de Miquel Seguer





Figura 5.24: «Cavalls a la tardor», situada a Escalzarre. Miquel Seguer

### Valors en el paisatge

Tot i ser una unitat que se centra en el fons de vall i a l'entorn dels nuclis habitats hi ha un gran nombre d'espais naturals amb diversos graus de protecció que posen de manifest la importància dels **valors naturals i ecològics**.

Els elements de caràcter geològic conformen un conjunt de valors essencials sense els quals no es podria entendre el paisatge actual. La cubeta de sobreexcavació, actualment colmatada, de la plana d'Àneu, la profunda erosió de la Noguera Pallaresa prop de Llavorsí o aigües amunt de Sorpe i les petites valls laterals són valors destacats.

Damunt d'aquest escenari s'hi ha disposat una vegetació profundament transformada i alterada per l'acció humana al llarg de la història. Tanmateix hi ha valors ecològics i botànics que han perviscut o s'han sobreposat a aquests fets, com la coneguda Mata de València, una magnífica avetosa, la més extensa del Pirineu mediterrani al sud de la divisòria, que integra ecosistemes amb fauna de gran valor natural però també paisatgístic des del punt de vista d'un espai forestal continu, homogeni, dens i no gaire freqüent a les nostres terres.

Altres valors importants que es poden destacar de determinats paisatges vegetals és la recentment citada comunitat de savina turífera a la solana de l'estret de la Noguera a l'alçada d'Escaló. Aquesta espècie per si mateixa no té un especial valor paisatgístic si no s'entén lligada a les comunitats de carrascar i als paisatges rocosos que es desplomen des dels 1.700 m fins al fons de la vall, a 850 m.

Especialment interessants en el paisatge són els boscos subalpins de pi negre i avet amb neret. Aquestes formacions juguen un paper important en la prevenció d'allaus, especialment a la capçalera de la unitat. Tampoc s'han de desmerèixer les comunitats que formen successions de vegetació damunt d'espais antigament molt antropitzats i que, donada la varietat d'hàbitats que generen, són de gran utilitat per la fauna que els pobla. Entre els bedollars i els baleguers de moltes solanes no es rar contemplar l'esquiva fauna d'ungulats quan els primers freds de la tardor empolsinen de blanc les altures i els fan baixar a terrenys més càlids per aparellar-se. La proximitat dels nuclis de població a l'espai forestal i els pocs hàbitats amb presència d'espais oberts, permeten l'aproximació de la fauna menys fugissera arran de les cases. Senglars, cabirols o guilles, són, cada cop més, elements del paisatge que han deixat de fer-se invisibles.

En darrer terme també existeix una interessant fauna i flora associada a la Noguera Pallaresa, tant en els ecosistemes de les cabaloses aigües dels ràpids com en els artificials de la cua del pantà de la Torrassa. Llúdrigues, martinets o ànecs coll verd, aprofiten l'abundància de truites i els amagatalls dels canyissars o de les bardisses a les vernedes, tot i ser una de les zones on el contacte amb els humans és més proper.



Figura 5.25: La mollera d'Escalzarre, a la cua de l'embassament de la Torrassa, és un hàbitat ideal per a espècies animals i vegetals de zones humides

El Parc Nacional d'Aigüestortes i Estany de Sant Maurici i el Parc Natural de l'Alt Pirineu són les dues figures de protecció de què gaudeix la unitat. Pel que fa a la xarxa Natura 2000, l'àrea de protecció s'amplia o es redueix, segons les zones, respecte el Pla d'espais d'interès natural (PEIN) i es configura sota diverses denominacions: Aigüestortes, Alt Pallars i la Torrassa.

Els **valors estètics** de la unitat es fonamenten en la distribució dels nuclis i els seus entorns. En aquest sentit, la plana d'Àneu i les dues valls a est i oest que s'hi aboquen, són els llocs més interessants de tots.

El paisatge de la cubeta d'Esterrí, amb els nuclis al nord de la mateixa i la plana baixa només solcada pel riu i la carretera, conformen un conjunt en el qual el patró dominant és el dels prats de dall delimitats en parcel·les, envoltats de pollancre i disposats en una trama ortogonal que s'adapta al relleu a mesura que hom s'enfila cap a Escalzarre. Aquest paisatge agrícola s'anomena *bocage* i posseeix gran vàlua en qualsevol època de l'any, però especialment a la primavera i l'estiu, degut als contrastos cromàtics dels canvis estacionals. Durant la primavera la verdor dels prats és enlluernadora i acompanya la gemmació dels arbres caducifolis que l'envolten. A l'estiu la grogor de la secada del vessant sollell contrasta amb els prats dallats del fons de la plana. Quan arriba la tardor els prats passen a segon terme i el protagonisme el prenen els rengles d'arbres que delimiten els camps, els bedollars, les freixenedes i altres caducifolis que s'encenen de color daurat. L'hivern posa un vel sobre la plana en forma de boirines matinals i gebrades que tot ho emblanquen, però a mesura que avança el dia la llum obliqua del sol que penetra des de les estretors de la vall ho il·lumina tot, allargant les ombres que ressalten més en dies transparents i de cels blaus.

A aquest patró de distribució dels prats de dall a l'entorn dels rius, tan típic del Pirineu, cal afegir aquí a les Valls d'Àneu el binomi València d'Àneu i Esterrí d'Àneu. Són dos pobles estretament relacionats que, l'un dalt del llindar rocós del castell i l'altre al peu de la roca però cada dia més escampat pels camps, doten d'un fons escènic incomparable aquest peculiar eixamplament de la vall de la Noguera Pallaresa. Si a més s'hi afegeix Escalzarre, situat a l'apex d'un triangle de prats construït damunt del con de dejecció del riu d'Unarre, el conjunt completa l'harmonia que només es pot gaudir en tota la seva integritat enfilant-se per les petites carreteres que es dirigeixen cap a Unarre i a Son.

Els pobles riu amunt tenen altres patrons de distribució de l'hàbitat i els areals de camps i boscos que els envolten. Es tracta de nuclis agrupats i compactes tancats en el fons de la vall com Borén, Isil i Alós d'Isil, on l'element més destacat del paisatge és el conjunt arquitectònic i el riu, en detriment dels gairebé inexistent camps.

Quan el relleu canvia, la distribució de l'aprofitament del medi també ho fa. Aquest fet es posa de manifest en patrons de paisatge que responen al model de nuclis agrupats i compactes situats a mig vessant, a la capçalera de costerudes i petites valls tributàries. És el cas d'Unarre, Cerbi, Gavàs, Llavorre i Estaís, on també es poden observar feixes amb murs de pedra seca, quan hi ha la presència d'alguna solana.





Figura 5.26: Els pobles d'Esterrí d'Àneu i València d'Àneu, separats per l'esperó on reposen les ruïnes del castell dels Comtes de Pallars, tanquen la plana d'Àneu pel seu sector nord

Les Valls d'Àneu alberguen diferents patrons de valls, degut a la geomorfologia accidentada com al simbolisme i el sentiment identitari i de pertinença que desperten en l'imaginari col·lectiu de la població. Les valls que s'inclouen en aquest patró poden ser valls obertes o valls tancades, l'orografia de les quals ha condicionat el poblament a organitzar-se en una successió lineal dels nuclis al llarg del riu, i a equilibrar la importància dels recursos agraris i ramaders. S'ha volgut remarcar també el caràcter de les valls, fent referència al grau d'antropització o de naturalitat que han sabut conservar. El caràcter natural fa referència a aquelles valls on l'empremta humana es redueix a les pastures, prats de dall i algunes bordes i masies associades a l'activitat agrícola. És el cas de la vall d'Unarre, amb estructura tancada. En un segon grau, el caràcter rural fa referència a aquelles valls que tot i tenir assentaments urbans consolidats, aquests o bé conserven la imatge tradicional de conjunt i han patit pocs creixements urbanístics, o bé els nuclis urbans estan en procés d'abandonament. En són exemples les valls d'Àneu, Bonaigua, Escart i Baiasca, amb estructura tancada. Per acabar, el caràcter urbanitzat es defineix per aquelles valls que han sofert processos una mica més intensius de canvi en el seu paisatge, bàsicament caracteritzats pels creixements urbanístics dels nuclis i l'aparició d'infraestructures lineals que fragmenten els espais agrícoles o ocupen bona part dels fons de vall. En aquest sentit es poden mencionar la vall d'Àneu i la vall del riu Escrita, tot i que amb un grau d'antropització menor que altres valls de l'Alt Pirineu i Aran.

Les valls occidentals, a més d'aquestes característiques, també tenen la particularitat, degut a la seva orientació, d'una marcada dissimetria entre la solana i l'obaga, fet que es posa de manifest tant en la disposició de les antigues culties al nord, com a redós dels pobles construïts al

marge esquerra dels rius –Espot, donada l'amplitud de la vall, s'escampa a ambdós marges-. Al sud dels nuclis de població es troben els vessants obacs, que antany eren pastures o prats i que avui en dia es van tancant en boscos que cada cop posen més de manifest aquest contrast.

El sentit olfatiu del paisatge és també molt perceptible en els boscos humits de les obagues quan l'humus comença a fermentar. Són també certament destacables els valors associats als colors vius dels bedollars i altres caducifolis humits a la tardor o l'efecte del fogony que desseca l'ambient i eleva les temperatures del fons de la cubeta tot creant sensacions tèrmiques elevades a l'estiu, però també paisatges ventats i dinàmics a la tardor i l'hivern.



Figura 5.27: Murs de pedra seca d'antics camps de conreu als inclinats vessants de la vall d'Unarre

El llegat romànic de la zona és força important i determina de forma cabdal els **valors històrics** del paisatge. A la plana d'Esterrí d'Àneu s'hi troben un elevat nombre de temples religiosos i fortificacions que daten del segle XI i XII. De totes les esglésies existents cal destacar la de Sant Pere del Burgal, Santa Maria d'Àneu, Sant Just i Sant Pastor de Son i Sant Serni de Baiasca, que són les més representatives. Al municipi d'Alt Àneu es troba l'antiga església de Sant Just i Sant Pastor de Son, d'una sola nau i amb un campanar molt ben restaurat, l'element més destacable del temple, constituït per una planta quadrada i quatre nivells de finestres, acabat amb un sostre de pissarra i un punxegut campanar en espadanya. Aquesta església s'aixeca al costat del fossar i d'una antiga torre i està envoltada per un clos que configura un conjunt arquitectònic de gran interès. Un segon temple destacable és el de Santa Maria d'Àneu, que ha sofert moltes transformacions però que encara conserva part de l'encant del monestir que fou en els orígens;

consta d'una sola nau i es troba ubicada al bell mig de la vall entre camps i prats. L'element més destacable eren les pintures que decoraven l'interior, un dels conjunts pictòrics més importants del romànic i que ara es conserven al Museu Nacional d'Art de Catalunya (MNAC). Al poble d'Escaló es concentren tot un seguit de construccions i vestigis rellevants, d'entre els que cal remarcar el conjunt arquitectònic del Burgal, datat entre el segle XI i el XII, on destaca el monestir de Sant Pere del Burgal i l'església formada per tres absis, dels quals el central contenia una interessant col·lecció de pintures que han estat traslladades al MNAC. La capçalera oest del temple es troba formada per un absis semicircular que s'obrí a la nau principal amb un arc presbiteral, característica tan sols repetida en Santa Maria d'Arles (Vallespir). Una altra església que mereix ser anomenada és Sant Serni de Baiasca, molt transformada però que conserva el seu principal element quasi intacte, un absis dividit en dos nivells separats per un fris.



Figura 5.28: L'església de Sant Just i Sant Pastor de Son, amb la seva característica torre de l'antic clos, és un dels edificis religiosos més destacats de la unitat

Un conjunt de gran interès al sud de la unitat és el casc antic de Llavorsí, que ha conservat la seva harmonia medieval i muntanyenca de carrers costeruts i enreessats, malgrat les noves construccions. A les proximitats hi ha el santuari de la Mare de Déu de Biuse, probablement un antic emplaçament del poble de Llavorsí, que conserva els vestigis d'un cementiri que data dels segles XIII o XIV. Com a element històric també destaca el camí de Biuse a l'Alt Urgell, que és el traçat empedrat d'època medieval del camí que s'enfila a l'Hostal de Rei. Al municipi de la Guingueta d'Àneu cal destacar la vila closa i la torre d'Escaló, poble que ha conservat, malgrat les transformacions sofertes, el seu caràcter medieval, quedant encara clos per muralles i organitzat al voltant del carrer principals on s'han conservat alguns porxos.



La importància dels valors històrics a les Valls d'Àneu és extraordinària, tal com es posa de manifest al mapa corresponent. L'herència del romànic i del comtat del Pallars ha deixat una empremta en el paisatge d'una densitat i qualitat poc freqüents al Pirineu. Malauradament les guerres i el pas del temps han malmès molts dels edificis que no són religiosos o funcionals, com ponts, molines, forces, cases pallareses i els seus annexos (llúpies, pallers, etc.).

Són especialment interessants els nombrosos ponts que hi ha entre Alós d'Isil i Isavarre a causa de l'estretor de la vall i la importància de les comunicacions en el passat amb la Val d'Aran a través de Montgarri i amb França pels ports de Salau i Aulà. Però les restes d'antigues vies es detecten en trams de carrerades que no s'han embosquinat, trossos de camins empedrats i la importància del rai que s'ha transformat a la postmodernitat amb la navegació mitjançant el *ràfting*.

Durant el segle XX també hi ha hagut fets que han transformat el paisatge i s'hi han quedat per deixar-ne testimoni. Per una banda, el front del Pallars estabilitzat a la serra de Campirme, del qual en resten abundants fortificacions. Per l'altra, les imposants obres hidràuliques, subterrànies la majoria d'elles, que demostren l'empresa titànica que va suposar mobilitzar milers de treballadors per foradar les muntanyes de les Valls d'Àneu i construir laborioses canonades de pressió i característics edificis de generació d'electricitat que, en alguns casos, ja es pot dir que formen part integrada dels paisatges aneuencs.

Els **valors productius** han experimentat una gran transformació durant les darreres dècades com també ho ha fet el paisatge. A l'actualitat la unitat queda polaritzada entre l'eix escairat que formen els vèrtexs de les poblacions de Sorpe, la Guingueta d'Àneu i Espot, per una banda, i el node de Llavorsí, per l'altra, en contrast amb el menor dinamisme econòmic de la resta de nuclis i territori. La davallada del sector primari i de les activitats associades ha quedat en part contrarestada pels efectes econòmics del turisme que ha revaloritzat determinats espais enfront d'altres. Els casos més evidents són aquells que estan pròxims a les activitats de lleure: Espot respecte al parc nacional i les pistes d'esquí, Llavorsí respecte als esports fluvials i com a entrada a les valls Ferrera i de Cardós, i els pobles de la Plana d'Àneu –especialment els que es troben més propers a la carretera del port de la Bonaigua i les pistes d'esquí de Baqueira-Beret– respecte a l'esquí i la residència turística. Aquesta àrea, que queda plenament representada al mapa de valors productius del paisatge, ha experimentat en els darrers anys un fenomen de valorització econòmica que ha generat un procés de substitució d'activitats i usos en el paisatge. El més clar ha estat l'ampliació del sòl urbanitzable dels municipis que han revisat el planejament en els darrers anys, però també ha induït a la construcció de noves infraestructures –la variant de la C-13 a Esterri– o activitats temporals que se situaven en sòl rústic –com l'efímer Doctor Music Festival–.



Figura 5.29: Instal·lacions i pistes de l'estació d'esquí alpí d'Espot-Esqú, a tocar del poble d'Espot



Figura 5.30: Les activitats aquàtiques al curs de la Noguera Pallaresa, com el ràfting, són un puntal bàsic per l'economia de la unitat i la comarca, amb el seu pol de concentració al voltant de Llavorsí

Aquests conjunts d'equipaments, activitats i usos que doten d'alt valor econòmic el paisatge poden ser absolutament contradictoris amb valors reconeguts d'altre tipus. En aquest sentit el creixement urbanístic de les Valls d'Àneu encara no és equivalent al que es produeix en unitats veïnes com era Nauta Val d'Aran, però sembla voler repetir el mateix model.

Si se surt d'aquesta àrea el valor econòmic del paisatge es precipita degut al poc interès que susciten les activitats i assentaments més allunyats del fons de la vall. D'altra banda, el potencial per desenvolupar de nou una economia ramadera i forestal de muntanya és clarament inviable en molts sectors, donades les condicions de pendent i baixa productivitat de boscos i pastures. Només alguns vessants o valls podrien respondre bé a la reanimació d'aquest sector econòmic tan important en la gestió del paisatge: la Mata de València i la vall de Son, la vall d'Unarre i, en menor mesura, la vall de Baiasca. Aquestes zones també han desenvolupat un turisme rural, lligat a la natura, que de forma respectuosa amb el paisatge permet la pluriactivitat de la població resident i la diversificació del risc en cas de crisi d'algun sector concret.

Aquesta és una unitat d'abundants i arrelats **valors socials** del paisatge. La concentració de nuclis de població en un petit espai de territori, l'acceptació social, a nivell català, d'un espai típicament pirinenc a l'entorn del qual hi ha alguns dels millors i més significats paisatges i l'arrelament de costums i festes tradicionals, han donat lloc a nombroses activitats de caire social que es fonamenten en el paisatge o el tenen com a referent.

La concentració de fires, mercats, museus, centres d'interpretació del medi, àrees recreatives o de passeig i trobades esportives a l'aire lliure és molt important als principals nuclis (Esterri d'Àneu i Llavorsí), però també s'escampen més o menys uniformement per Isil, Son, Espot, Baiasca i altres punts de la unitat. Tanmateix, un dels més destacats és, sens dubte, l'Ecomuseu de les Valls d'Àneu. És especialment rellevant l'entrada oriental del Parc Nacional d'Aigüestortes i Estany de Sant Maurici per Espot, que s'ha convertit en un referent que, acompanyat de la important oferta d'allotjament, atrau milers de visitants cada estiu. Molts d'ells, aprofiten per visitar altres entorns diferents al parc i practicar algunes de les activitats lúdiques que darrerament s'organitzen entorn a la Noguera Pallaresa. En qualsevol cas és un tipus de turisme que bàsicament cerca el gaudi del paisatge en els seus diferents formats –natural, etnogràfic, gastronòmic...– i pel que l'absència o transformació radical d'aquest seria motiu de canvi substancial en la seva valoració social.

Algunes de les tradicions locals d'arrels històriques, com les falles d'Isil, tot i tenir un origen incert associat a les festes paganes del solstici d'estiu, estan fortament arrelades al territori amb el descens de la muntanya que hi ha sobre el poble, la utilització de primeres matèries que es tenen a l'abast i el concepte mític del foc que tanta importància havia tingut en el passat com a gestor del paisatge. Actualment, la recuperació de moltes d'aquestes antigues tradicions respon tant a un sentiment identitari local, de recuperació de les tradicions i del patrimoni etnogràfic associat, com a la voluntat d'atraure visitants.

La cultura popular i el folklore s'expressen en diferents activitats tradicionals i festes; entre les més conegudes i representatives de la Vall d'Àneu es poden destacar l'aplec de Biuse, a Llavorsí, que té una



llarga tradició i se celebra el segon diumenge de maig, i també a Llavorsí la celebració anual del concurs nacional de gossos d'atura, esdeveniment de prestigi internacional que té lloc al mes d'agost.

El paisatge que es gaudeix a peu ha donat lloc a una important xarxa de refugis guardats que es troben a la base d'itineraris que envolten el parc nacional: Arestui, Son i l'entorn del pont de la Bonaigua són els més coneguts. A aquesta aproximació excursionista al paisatge, la que permet un gaudi més acurat i detingut del mateix, cal afegir-hi altres activitats lúdiques com la pesca i la caça. La presència de la important Reserva Nacional de Caça del Pallars atrau un bon nombre de caçadors locals i forasters en un moment on les poblacions cinegètiques estan augmentant.

La imaginació popular s'ha esforçat en generar llegendes aprofitant el paisatge i la història de l'àrea que han reforçat els aspectes **simbòlics** del paisatge. Es pot destacar la llegenda del Mall de Roland, contada i recollida per Jacint Verdaguer als seus poemes, que diu que el valent Roland, lluitant contra els moros del Pirineu, llançà el seu mall des d'un coll i caigué a Esterri, enfonsant-se enmig de la plaça. Altres llegendes de fets històrics fan referència al Castell de València d'Àneu i els moros. Les rondalles místiques es localitzen als bells paratges forestals de Son i d'Espot, aquestes són *veure el dimoni* i *el bruixot endevinaire* en el primer cas, i en el segon, *el càstig de Sant Maurici*.

Finalment, trobem els anomenats productes de la terra, que es caracteritzen per haver generat tota una cultura gastronòmica. A les Valls d'Àneu destaca el «xolís», un embotit de porc que posa de manifest tota l'antiga cultura tradicional i casolana de la matança del porc i l'assecat dels embotits.



Figura 5.31: Les falles d'Isil s'han convertit en una festa de gran arrelament entre la gent, que hi veu una evocació de la màgia pirinenca i una manera de donar inici a l'estiu la nit de sant Joan

### Principals rutes i punts d'observació i gaudi del paisatge

La carretera C-13 de Llavorsí a Esterri d'Àneu, que transcorre al llarg del curs de la Noguera Pallaresa, és el principal eix viari de la unitat, tot i que per gaudir de llocs que ofereixin bones panoràmiques de la zona és imprescindible enfilar-se per les carreteres secundàries que remunten les petites valls laterals, entre les quals sobresurten la del riu Escrita, que condueix a la població d'Espot i és una de les portes d'entrada al Parc Nacional d'Aigüestortes i Estany de Sant Maurici, i la de la vall d'Unarre.



Figura 5.32: La carretera C-13 al seu pas per la Guingueta d'Àneu, a la vora de la Noguera Pallaresa i l'embassament de la Torrassa

Els principals itineraris d'interès paisatgístic són:

D'Esterri d'Àneu a Baiasca i d'Espot a Unarre: El primer sector d'aquest itinerari s'inicia al castell de Llord, una antiga fortalesa emplaçada a mig camí entre la Guingueta d'Àneu i Escaló. Allí arrenca un camí de ferradura que condueix a la borda de Terrissaire i al cim on s'aixequen, a més de 1.200 metres d'altitud, les ruïnes d'aquesta perfecta talaia sobre la vall de la Noguera Pallaresa. Des del seu estratègic emplaçament s'erigí en protector de l'entrada sud de les Valls d'Àneu, formant part d'un complex sistema defensiu constituït per diverses torres de guaita, com les de la vila closa d'Escaló, Berrós i Estaís. Un cop visitat el castell es pot reprendre la ruta per la C-13 en direcció a Esterri d'Àneu. A menys d'un quilòmetre una cruïlla a l'esquerra condueix a Espot per l'LV-5004. Per la seva condició d'accés al Parc Nacional d'Aigüestortes i Estany de Sant Maurici i per la proximitat de l'estació hivernal d'Espot Esquí, el poble ha esdevingut un dels llocs més dinàmics del Pallars Sobirà. A l'entrada de la vila es troba la Casa del Parc Nacional, un bon punt per informar-se sobre les nombroses excursions que s'hi poden fer. Al marge esquerre del riu Escrita s'aixeca l'església de Santa Llogaia i també el pont romànic de la Capella. Una sinuosa carretera asfaltada que neix al final de l'LV-5004 porta a les pistes d'esquí alpí d'Espot Esquí, a escassos dos quilòmetres del poble.

De pujada es pot veure a mà dreta l'anomenada torre dels Moros, un dels baluards més ben conservats de la comarca.

El segon sector de la ruta comença al terme municipal de la Guingueta d'Àneu, que comprèn, a més del nucli homònim, els pobles d'Escaló, Jou, Unarre i Escart, entre altres caserius. La Guingueta gaudeix d'una important infraestructura d'allotjaments, afavorida per la proximitat de les pistes d'esquí i les zones d'esports d'aventura, a més de l'atractiu que suposa per als amants de la pesca esportiva al pantà de la Torrassa. A València d'Àneu, fora del seu nucli urbà, es troba l'ermita de Sant Cosme, que avui és el punt d'informació i accés a les restes arqueològiques de l'antiga vila i al seu castell, sens dubte un dels baluards més importants de la Catalunya comtal-feudal. A la part alta del caseriu, no gaire lluny del castell, s'eleva el campanar de l'església de Sant Andreu que, com molts altres de la zona, està coronat amb una bonica cobertura piramidal. A poc més de tres quilòmetres de València d'Àneu, per la C-28, neix una carretera a l'esquerra que s'enfila fins a Son. A banda del conjunt arquitectònic de Sant Just i Sant Pastor, el conjunt monumental de Son conserva el seu entramat urbà medieval. Entre l'arquitectura civil del poble sobresurten el molí fariner de Montoliu i les restes d'una antiga serradora hidràulica. Una mica més amunt del poble es troba el modern Centre d'Interpretació de la Natura de les Planes de Son, un edifici que es troba integrat perfectament al paisatge i aprofita l'energia solar i la generada per un dipòsit de biomassa.



Figura 5.33: El centre d'educació ambiental de les Planes de Son, de l'Obra social de CatalunyaCaixa es troba a escassos quilòmetres del poble de Son

El tercer sector de la ruta parteix des d'Esterri d'Àneu en direcció a Unarre, les Bordes d'Aurós i Cerbi. Al primer poble hi ha un dels edificis civils més curiosos de la vall, el «comunidor» de Sant Julià. Es tracta d'una construcció, annexa a l'església de Sant Julià, on la fe i l'oració s'unien a la voluntat d'influir sobre les forces naturals. La mateixa pista asfaltada que puja a Unarre condueix a les Bordes d'Aurós, un petit poble que es va cremar i on només es va reconstruir la magnífica casa pairal que avui bateja



l'indret. Com a testimonis de l'antic nucli, resten en peu les ermites de Sant Pere i Sant Joan, totes dues romàniques del segle XI. Més amunt, a 1.420 metres d'altitud, Cerbi esdevé la talaia per excel·lència de les Valls d'Àneu. És un dels nuclis habitats més elevats del Pallars Sobirà, a més d'un privilegiat punt de partida per a excursions per la capçalera de la vall d'Unarre.

El quart sector de la ruta ens fa descobrir la vall de Baiasca, Venint d'Esterrí, hi trobem el llogaret d'Arestui, on les cases formen un conglomerat urbà a l'entorn de la petita església de Sant Martí i on, dominant el caseriu des del marge d'un espadat, s'alcen les restes de l'ermita romànica de Sant Jaume, indret d'una multitudinària congregació cada primer de maig i des d'on s'obté una esplèndida panoràmica de la vall de Baiasca. La parròquia de Sant Serni, a Baiasca, és l'única que conserva els frescos romànics íntegres i originals. Als afores de la població es troba el dolmen de la Font dels Coms, un important testimoni de la vida en aquestes contrades durant el període prehistòric. Baiasca és també un excel·lent punt de sortida d'excursions per la desconeguda vall, entre les quals hi ha la que creua el magnífic bosc de Baiasca.

GR-11, el sender del Pirineu: Aquesta ruta de llarg recorregut creua part de les Valls d'Àneu, concretament des de Dorve a Espot, passant per la Guingueta d'Àneu, Jou, Estais i Espot per endinsar-se la unitat veïna dels Cims i Estanys d'Aigüestortes i Sant Maurici.

Pedals de foc: Aquesta travessa en bicicleta de muntanya que recorre la perifèria del Parc Nacional d'Aigüestortes i Estany de Sant Maurici passa per Espot venint del coll de Triador i creuant en direcció nord i després oest cap a Montgarri, a la veïna Val d'Aran, travessant els magnífics boscos i les pastures de la vall alta de la Noguera Pallaresa.

Transpirinenca: La part sud de la unitat es pot descobrir seguint una de les etapes de la travessa transpirinenca en bicicleta de muntanya, concretament la que va de Llavorsí a Espui, a la veïna vall Fosca, tot resseguint la vall de Baiasca i passant el coll del Rat, des d'on es tenen espectaculars vistes de 360º de tots els Pirineus enmig de pastures d'alta muntanya.

Altres itineraris d'interès paisatgístic:

Amb motiu del setantè aniversari de la Guerra Civil s'han publicat nombrosos reportatges i llibres que han contribuït a explicar aquest període recent de la nostra història. L'obra guanyadora del VI Premi Vèrtex és un recull d'itineraris pel front de Pallars anomenat *25 excursions pel front del Pallars* (Segura, 2006). Els dos exèrcits es van parapetar amb extenses línies defensives i fortificaren els cims més destacats. Entre aquests, la serra d'Urdossa, on es proposa una ruta d'unes quatre hores i mitja que comença a la Mare de Déu de Biuse, a la qual s'accedeix per una pista d'una 4 quilòmetres des de la C-13 entre Rialp i Llavorsí. Ja abans d'arribar al collet dels Cortalets

es creua una trinxera que va pels costats del camí. Més endavant, sortint a la carena, es troben unes defenses elevades al cim del turó de la Castelleta, amb una gran amplitud visual. Es poden diferenciar com a dos nivells de construccions encarades cap al Baladredo. En els extrems hi ha dos nius de metralladores amb els sostres esbotzats. Al costat hi ha marges de murs amb espitlleres cap als barrancs de la Mata i de Romadriu. Tot el conjunt, malgrat el seu pèssim estat de conservació, impacta fortament la sensibilitat dels visitants. Camí amunt, i arribats a la font de Pardines, damunt del seu abeurador hi ha una creu de ferro on s'hi pot llegir «A les víctimes de la batalla de Baladredo. 22 al 25 de juliol 1938», així com una altra placa on diu: «Monument ofert pels supervivents de les brigades mixtes 133-143». Arribats al coll de Baladredo (1.977 m) es pot anar cap a la dreta per pujar al cap de Baladredo (2.013 m) i veure algunes casamates. Anant, però, cap a l'esquerra, s'arriba al Pui d'Urdossa (2.225 m). Davallant ja per la carena oposada cap al coll de Serelles (1.980 m) s'hi troba un tram de trinxeres i, una mica més avall, una casamata amb espitlleres, abans de reprendre el camí de baixada cap al punt d'inici.



Figura 5.34: El mirador de Burgo és una veritable balconada sobre la plana d'Àneu i indret de parada indiscutible si es fa una visita pels pobles de la vall d'Unarre

Punts d'observació i gaudi del paisatge

Seguint la vall del riu Escrita val la pena acostar-se al Castell de Llorç (nº 60) per contemplar les magnífiques vistes del pantà de la Torrassa que s'hi ofereixen, el curs de la Noguera Pallaresa i part de les Valls d'Àneu, des d'Escaló fins a Esterrí d'Àneu. A la vall d'Unarre, des de Cerbi s'arriba a l'ermita de Sant Beado (nº 63), la talaia per excel·lència de les Valls d'Àneu, especialment de la capçalera de la vall d'Unarre.

Les millors vistes de la plana d'Àneu es tenen segurament des del turó on s'alcen les ruïnes del castell de València d'Àneu (nº 58); des d'aquí es domina tota la plana d'Esterrí, al sud, i les valls de la Bonaigua

i d'Isil, al nord, valls que també es poden observar des del mirador de Sorpe (nº 55).

Finalment, des de la carretera d'accés al nucli de Son es tenen vistes sobre el *bocage* agroforestal característic de l'extensa i encara cultivada plana d'Àneu, en un indret on es poden observar els diferents aiguabarreigs de la Noguera Pallaresa amb els rius de les valls secundàries (Son, Bonaigua, Unarre, etc.), especialment cabalosos amb el desgel primaverenc. Es tracta d'unes vistes característiques de les Valls d'Àneu tancades a l'est per la serra de Campirme amb l'emblemàtic «lo Calvo».

### Dinàmica actual del paisatge

La dinàmica actual del paisatge de les Valls d'Àneu està marcada per la pèrdua de pes de l'economia agroramedera de muntanya i l'auge del sector terciari turístic. La dinàmica general del primer procés dona lloc al progressiu abandonament de part de les activitats agrícoles, ramaderes i forestals, els sectors que més han influenciat en la configuració del paisatge de la major part de la superfície de la unitat. El caràcter agrari de la comarca es pot definir per les pastures, tot i que amb un pes moderat, als municipis d'Espot i de la Guingueta d'Àneu. És justament en aquest darrer municipi on la ramaderia equina hi té una importància destacable, però no pas per generalitzar-la com a dominant arreu de la unitat, ja que en els darrers anys del segle XX, tot i la davallada de les activitats primàries, s'ha anat consolidant el predomini de la cria de bestiar boví, en detriment de l'oví que està en vies de desaparició, tot i l'impuls de les races autòctones d'ovella pallaresa. Cal remarcar que les granges de nova instal·lació situades als afores d'alguns nuclis no respecten del tot la tipologia constructiva pròpia de la zona.



Figura 5.35: La crisi i l'abandonament de les activitats agroramederes fa que el paisatge prengui progressivament una major presència forestal i l'orientació turística fa que es necessitin més i millors carreteres com la variant d'Esterrí d'Àneu i l'arranjament de la que puja cap al port de la Bonaigua



La superfície de conreu, malgrat ser escassa, es dedica principalment als cereals (ordi) i al farratge, a les zones properes a Llavorsí. En canvi, l'àmplia i fèrtil plana d'Àneu ha facilitat al llarg del temps el desenvolupament d'una agricultura intensiva i variada, amb cereals, patates, cànem, horta, llegums, pastures i fins i tot una certa extensió de la vinya, avui desapareguda. Actualment, hi ha un predomini del terreny forestal i de les pastures permanents, en detriment de les terres conreades, que són principalment de farratge. L'abandó de les activitats primàries també comporta l'augment i densificació de la massa boscosa, i l'apropament als nuclis de població que fins el moment es mantenien envoltats de conreus, com passa a Escart i als nuclis de la vall d'Unarre, afavorint l'homogeneïtzació del paisatge agroforestal.



Figura 5.36: Ric mosaic agroforestal de la plana d'Àneu, al voltant del nucli d'Escalarre i de l'indret de Santa Maria d'Àneu

Per altra banda, després de dècades de recessió econòmica i demogràfica, els caps de municipi han aprofitat l'impuls del turisme provinent de pols d'atracció com el Parc Nacional d'Aigüestortes i Estany de Sant Maurici, el turisme hivernal de l'esquí i el primaveral-estival de múltiples facetes. Els sectors econòmics que s'han vist afavorits per aquestes activitats s'han centrat geogràficament al fons de la vall, especialment a la plana d'Àneu, al nucli de Llavorsí i al d'Espot. Això ha influenciat els planejaments urbanístics d'aquests municipis, augmentant el sòl urbanitzable i la transformació del sòl urbà existent.

La importància del turisme s'observa especialment al municipi d'Espot, que té un important dualisme entre la modalitat rural i de càmping, per a la majoria de visitants d'estiu, i els hotels, per a l'allotjament hivernal dels visitants de l'estació d'Espot Esquí. El cas d'Esterrí d'Àneu és lleugerament diferent i hi predomina més el turisme

residencial i hotelier, que va guanyant influència a d'altres activitats econòmiques que l'havien complementat.



Figura 5.37: Les instal·lacions i construccions lligades a l'aprofitament hidroelèctric conviuen ara també amb els nous creixements urbans als nuclis més turístics de la unitat, com ara Espot

També s'han de destacar les instal·lacions per als esports d'aventura, que caracteritzen els paisatges fluvials de la Noguera Pallaresa al llarg de tot l'estiu, i que han adquirit tal importància econòmica que arriben a condicionar el règim d'explotació hidroelèctrica, quan minven els cabals del riu i els seus principals afluents.

L'activitat constructiva d'aquest període d'expansió del sector turístic a les Valls d'Àneu també ha comportat una sèrie d'alteracions en el paisatge prou destacades com les urbanitzacions a la vall d'Isil, vinculades a la influència de l'estació d'esquí de Baqueira-Beret i poc harmòniques amb el paisatge; la nova edificació a peu de pistes d'Espot Esquí; o l'urbanització de noves edificacions, poc integrades en el paisatge urbà tradicional, als voltants dels pobles d'Escaló, Llavorsí i la Guingueta d'Àneu.

En aquest mateix sentit, també cal parlar del poble abandonat de Dorve, comprat per una empresa immobiliària que ha obert una pista des de la Torrassa al poble, i que pot córrer el mateix risc que el poble d'Àreu. Igualment, la dinàmica d'ampliació del perímetre construït a la plana d'Esterrí d'Àneu, amb tipologies que contrasten fortament amb el casc antic i amb un creixement urbà a partir d'habitatges plurifamiliars, en contrast amb el model arquitectònic més orgànic de les cases antigues, s'està estenent pels camps i horts veïns. En aquesta plana agroforestal s'hi han afegit també nous equipaments, com un camp de golf que, tot i la verdor similar dels prats, no aconsegueix mantenir l'actual trama del patró paisatgístic.



Figura 5.38: Con de dejecció sobre el qual està emplaçat el poble de la Guingueta d'Àneu, el novembre de 1982

D'altra banda, a les Valls d'Àneu, el sector industrial hi té un pes gairebé negligible exceptuant la indústria hidroelèctrica. Aquesta activitat hidroelèctrica és un element present arreu de la unitat: a prop del nucli urbà d'Esterrí d'Àneu hi ha dues preses que regulen el curs superior de la Noguera Pallaresa i la vall d'Unarre, la central d'Espot recull les aigües del riu Escrita i de la Mola, la central de Lladres recull les aigües del riu de Peguera, i la central de Sant Maurici que recull, d'una banda, les aigües de la central de Lladres, i de l'altra, la dels estanys d'Amitges, Monestero i Serull, aturades a l'estany de Sant Maurici.

A banda de l'aprofitament elèctric, la unitat també ha comptat amb petites indústries de caràcter local, entre les quals es poden mencionar



una farga i una serradora. A la zona de Llavorsí cal esmentar l'extracció de llicorella per a la construcció, si bé la llosera d'Aidí es tancà al final de la dècada del 1980. També s'hi bastí una estació receptora de les Forces Elèctriques de Catalunya, en part excavada a la roca, amb un petit funicular vers les instal·lacions del Burgueràs, que es troba a la confluència de la Noguera Pallaresa i la Noguera de Cardós.



Figura 5.39: Construccions de vivendes de segona residència a l'entrada del poble d'Alós d'Isil



Figura 5.40: Noves construccions aïllades amb una tipologia constructiva nova en relació a la vernacular dels pobles pirinencs. A la fotografia, el creixement urbà d'Esterrí d'Àneu

Les alteracions paisatgístiques més rellevants derivats de les infraestructures provenen de la construcció de la variant d'Esterrí d'Àneu, les activitats extractives a les vores de la Noguera Pallaresa, sense suficients mesures de minimització de l'impacte visual, i les línies i torres d'alta tensió que travessen l'àmbit per alguns dels indrets paisatgísticament més valuosos, les urbanitzacions de 3-4 pisos d'alçada que han proliferat al voltant d'Esterrí i el polígon industrial situat a l'entrada d'aquest nucli de població.

Finalment, l'estructura de la unitat entorn als fons de vall fa que els riscos naturals estiguin molt lligats a la dinàmica fluvial i dels vessants drenats per curts però impetuosos torrents. El risc d'inundació és important a la plana aigües avall d'Esterrí. Es tracta de la llera d'expansió de la important càrrega de fons que arrosseguen la Noguera Pallaresa i el riu de la Bonaigua en cas de fortes crescudes. De fet gairebé la totalitat de l'eixample d'Esterrí d'Àneu es podria veure afectat per una important crescuda amb períodes de retorn de 50 anys, llevat que l'endegament actual del riu no perdi capacitat per l'acumulació de sediments. Des d'aquest punt, si el riu surt de mare, pràcticament tota la plana fins a la cua de l'embassament de la Torrassa quedaria inundada.

Un altre punt delicat de cara a les inundacions extraordinàries és Llavorsí, que ja va patir importants danys en els aiguats del 1982. L'estretor de la vall i l'interfluvi no deixen gaire possibilitats per incrementar l'eficiència dels actuals endegaments, que s'han mostrat eficaços en crescudes menors. Tot plegat posa de manifest la paradoxa de la coincidència entre les zones de més creixement residencial en els darrers anys i l'existència d'importants riscos d'inundació.

Altres crescudes que han afectat la conca en general o sectors més delimitats han causat estralls en el passat. Un bon exemple és el con de dejecció del riu de Jou, damunt del qual se situa la població de la Guingueta d'Àneu, que es va veure seriosament afectada pels aiguats del 1982 al mobilitzar-se amb l'excés d'aigua bona part dels dipòsits morrènics propers al poble de Jou, però que també ha experimentat pèrdues econòmiques en altres avingudes més recents com les del 2003.

Altres situacions de risc han afectat les petites planes d'inundació del riu Escrita entre la població d'Espot i l'entorn de Santa Maria, on s'ubiquen els càmpings que acullen molts dels visitants estivals. El perill aquí resideix en les sobtades crescudes de les fortes tempestes convectives, més que no pas a períodes de grans inundacions. En situació similar es troben els càmpings de Llavorsí, però en aquest cas al peu de dos rius de cabal molt major.

Quant als moviments de massa, cal dir que afecten alguns accessos a poblacions que han de superar forts pendents, com les carreteres de Son, Unarre, Escart o Baiasca, i en tot cas es tracta de

despreniments puntuals que no suposen grans canvis en la morfologia dels vessants. Els dipòsits morrènics, a excepció dels de Jou, semblen prou estabilitzats com per no haver de generar episodis de grans esllavissades.

#### Possible evolució del paisatge de les Valls d'Àneu

La dualitat en l'evolució del paisatge que es posa de manifest a tot el Pirineu entre les àrees econòmicament actives i els espais marginals aquí també és visible, en un procés actual de diferenciació en el qual encara s'és a temps d'evitar els grans canvis que s'han produït en altres valls.



Figura 5.41: La millora de les carreteres d'accés als petits pobles de la unitat afavoreix la població local i la població visitant i és un signe de dinamisme que, en alguns casos, ha anat associat al creixement urbanístic residencial

Per una banda hi ha els espais marginals a l'economia de mercat, aquells que no són propers a centres d'interès turístic d'elevada freqüentació. Són territoris de difícil accés, mal comunicats o massa distants respecte de l'eix central de la vall. En aquests, la població resident és molt minsa i l'activitat econòmica molt reduïda o de caràcter subsidiari –població que ha deixat de ser activa, que viu de rendes...-. L'evolució futura ve determinada pels factors climàtics, ecològics i geodinàmics, però també econòmics. Si les condicions no varien substancialment respecte al què avui es coneix, el futur pot suposar un increment i una densificació de la biomassa en els sòls més humits –fonamentalment a obaga i situats en zones còncaues (comes, torrents...)-, però d'aquelles espècies clarament oportunistes i heliòfiles



com el pi roig o el bedoll. El resultat pot ser un paisatge força monòton i poc biodivers, a la vegada que pot augmentar el risc d'incendis forestals dels matollars en transició a bosquines en els vessants eixuts de la Noguera Pallaresa. Per altre costat, la tendència observada de la disminució de la cabana i de les explotacions ramaderes pot provocar nous abandonaments de prats que resten actius, que corresponen a les parcel·les més planeres, properes als pobles i amb possibilitats de reg, si no s'implanten polítiques actives de gestió d'aquests espais.

La dinàmica urbanística dels darrers temps ha provocat transformacions en el paisatge que es poden prolongar en el temps. La vall d'Isil està essent connectada amb la Bonaigua a través del camí de Sorpe a Borén, i en conseqüència, els pobles d'Alós d'Isil, Isil i Borén es troben immersos en la construcció d'alguns d'apartaments i segones residències. El resultat d'aquesta dinàmica pot ser l'encariment de la vivenda a la vall i les dificultats d'assentament de població permanent, amb els canvis paisatgístics que això pot comportar. El Pla territorial parcial de l'Alt Pirineu i Aran (PTAPA) preveu per aquests nuclis una política de consolidació urbana que ha d'evitar creixements inadequats.

A la plana d'Esterrí d'Àneu, les àrees de major creixement urbà es donen al sud del nucli urbà, de forma contínua, i al nord del municipi, sota la carretera de la Bonaigua, en forma de nucli aïllat. Moltes d'aquestes transformacions encara no han assolit tot el sostre d'edificació possible i mostren un aspecte incomplet en un entorn, el dels voltants d'Esterrí d'Àneu, d'alt valor paisatgístic. Per altra banda, el PTAPA proposa per aquest nucli un creixement moderat, com a polaritat principal del subsistema de les Valls d'Àneu, fet que pot implicar una continuïtat en el creixement d'aquest nucli. Per a Espot també es proposa la mateixa estratègia, tot i que el sòl disponible és reduït.

L'estratègia que el Pla proposa per a Llavorsí és la de reforma interior, degut a la seva situació entre forts pendents. Es vol potenciar el seu paper de cruïlla, fet que s'està donant al fomentar institucionalment iniciatives de millores paisatgístiques, itineraris a l'entorn del poble i una oferta de turisme rural i de qualitat amb una diversificada oferta de lleure. El poble queda partit per la carretera principal entre l'antic poble aixecat sobre un pendent i les noves edificacions a la farga. S'han fet actuacions de millora habilitant una zona verda intermèdia que unifica els dos espais, que podria ser una oportunitat per millorar el paisatge urbà de la població.

La Guingueta i Escaló han crescut de manera desordenada seguint l'eix de la carretera principal. Les noves edificacions lineals d'Escaló es troben desconnectades visualment de l'antiga vila closa medieval pel fet de no haver-hi un espai comú que els doni una visió de conjunt i potencii el seu llegat urbanístic medieval. La Guingueta d'Àneu igualment creix a banda i banda de la carretera sense conglomerar les noves edificacions amb l'antic poble i potenciant les vistes a l'embassament de la Torrassa.

La resta de petits nuclis, a causa de l'abandonament agrícola, és probable que tinguin l'entorn forestal cada cop més proper al perímetre urbà. Només aquells situats en solanes molt eixutes es dirigiran cap a aquest paisatge d'emboscament a una velocitat menor.



Figura 5.42: Els pobles més petits i aïllats de la unitat, com aquest de Llavorre, malden per mantenir la població i el paisatge que els envolta

## Avaluació del paisatge

### Debilitats:

- Les transformacions en el paisatge provocades per la indústria hidroelèctrica han creat impactes de difícil integració. Les dues línies elèctriques d'alta tensió que discorren en paral·lel entre Llavorsí i el port de la Bonaigua en són un bon exemple, així com les estacions transformadores de Llavorsí, d'Espot i d'Esterrí d'Àneu.
- L'abandonament de l'activitat ramadera, especialment en els pobles més mal comunicats, és el resultat d'un declivi demogràfic i econòmic que ha de cercar l'equilibri entre els sectors productius tradicionals i els emergents.
- La millora de les comunicacions dels darrers anys ha permès un augment de l'espai construït, sovint poc integrat amb els nuclis urbans tradicionals, derivat, en bona part, de la proximitat de les estacions d'esquí.



Figura 5.43: La massa forestal penetra cada cop més a l'interior dels pobles, fruit del procés naturalitzador derivat de l'abandonament de l'activitat agrorramadera



Figura 5.44: Les infraestructures elèctriques, presents en el paisatge d'aquesta unitat, han alterat la imatge de certs indrets i pobles de vegades de forma contradictòria amb els valors paisatgístics cosa que repercuteix en l'atractiu turístic

### Amenaces:

- El risc de desaparició de la població de fet en alguns petits nuclis de població, que implicaria un deteriorament d'edificis i de nuclis de gran interès patrimonial.



- El creixement urbà de forma homogènia en habitatges plurifamiliars destinats a residències no habituals, de gran contrast visual amb la resta de nucli urbà.
- Els canvis del patró paisatgístic format pel mosaic de pobles petits, prats, camps i boscos (colonització per part de les espècies arbòries dels conreus abandonats propers als pobles).

#### Fortaleses:

- És una unitat amb un paisatge de muntanya reflex de segles d'història, amb un diàleg entre natura i societat a l'entorn dels nuclis habitats. Hi abunden poblacions de certa importància, en un marc natural incomparable com és la cubeta i els plans d'Esterrí d'Àneu, que tenen magnífiques connexions amb les unitats veïnes de les Altes Nogueres i els Cims i Estanys d'Aigüestortes i Sant Maurici.
- No haver experimentat el creixement típic associat al turisme hivernal dels anys noranta l'ha preservada de desgavells urbanístics que ara alteren el paisatge d'altres territoris. Tanmateix les bones comunicacions dins la serralada estan canviant recentment aquest punt fort del seu paisatge.
- La xarxa de nuclis de població que mantenen paisatges d'arrel agrícola i ramadera en bon estat de conservació, tot i el progressiu abandonament de les activitats primàries. Els pobles de major dimensió, al fons de vall, i els petits nuclis, a les valls laterals, configuren un paisatge humanitzat de gran valor.
- Ser l'entrada oriental del Parc Nacional d'Aigüestortes i Estany de Sant Maurici, la porta d'entrada a les valls Ferrera i de Cardós o la segona via de pas en importància vers l'Aran, faciliten la tasca de donar a conèixer un paisatge sense tan renom com els mencionats.
- L'encertada combinació existent entre el turisme emergent i els recursos que ofereix el paisatge: turisme d'aventura, turisme familiar associat a la natura, turisme cultural i del folklore, etc.

#### Oportunitats:

- La valorització del llegat històric i cultural de l'art romànic i de la Guerra Civil al pic d'Urdossa, Biuse i Baladredo, en un marc paisatgístic incomparable.
- L'oferta de turisme esportiu i de natura existents ben relligades poden permetre un gaudi més aprofundit dels paisatges on es desenvolupen les activitats.

- El manteniment i impuls de les activitats agroramaderes que resten poden fer que aquest paisatge segueixi viu, reforçant així, els seus valors identitaris i estètics.
- Iniciatives com les de custòdia del territori poden impulsar noves formes de gestió dels paisatges agroramaders que permetin el relleu generacional en les explotacions i la conservació dels valors paisatgístics, a més de potenciar la producció i comercialització de productes locals de qualitat i d'alt valor afegit.



Figura 5.45: L'elaboració de productes gastronòmics artesanals ha resultat ser un negoci amb molt bona acceptació per part dels visitants, amb estrets lligams amb el paisatge i l'activitat ramadera tradicional



## Objectius de qualitat paisatgística i proposta de mesures i accions

Els objectius de qualitat paisatgística (OQP) i la proposta de mesures (criteris) i accions que s'exposen a continuació són específics d'aquesta unitat de paisatge. Igualment, també són d'aplicació els definits per a tot l'àmbit territorial de l'Alt Pirineu i Aran continguts en els capítols 13 i 14 de la present memòria (volum 1). Els poders públics i privats, així com els agents socials i la societat en general, han de vetllar per assolir aquests objectius de qualitat paisatgística. El llistat de mesures (criteris) i accions són una proposta per assolir els OQP.

### Objectius de qualitat paisatgística

- 5.1 Un paisatge a la cubeta d'Esterrí d'Àneu i vessants immediats que mantingui l'equilibri tradicional entre els elements configuradors del paisatge, responsables dels valors paisatgístics que hi concorren.
- 5.2 Uns paisatges de les valls laterals d'Unarre, Espot, Escart Baiasca i part alta de la Noguera Pallaresa que conservin el seu aire rural i que no sucumbeixin a l'abandonament i l'emboscament.
- 5.3 Un riu, la Noguera Pallaresa, al seu pas per les Valls d'Àneu, ben conservat pel que fa a la qualitat i a la quantitat de les seves aigües, i un bosc de ribera que conservi el seu paper de connector ecològic, paisatgístic i d'espai d'oci i gaudi social.
- 5.4 Un paisatge agrícola de les Valls d'Àneu productiu, preservat i ben gestionat, que mantingui a cada lloc la diversitat d'elements que el caracteritzen i el doten d'identitat pròpia, especialment el paisatge en mosaic format de pobles petits, prats, camps i boscos.
- 5.5 Unes fites paisatgístiques, com l'avetosa de la Mata de València, i uns paisatges rocosos, preservats i valoritzats, que es mantinguin com a patrimoni i com a referents visuals i identitaris de qualitat per a la població.
- 5.6 Un sistema d'itineraris i miradors que emfatitzi les panoràmiques més rellevants i permeti descobrir i interactuar amb la diversitat i els matisos dels paisatges de les Valls d'Àneu.
- 5.7 Un paisatge de l'arquitectura medieval, amb alta densitat de fortificacions i construccions religioses, restaurat i potenciat com a recurs didàctic i turístic.
- 5.8 Unes línies d'alta tensió integrades en el paisatge de manera que es redueixi el seu impacte visual als fons escènics existents.
- 5.9 Uns paisatges rurals amb la presència de poblacions reconegudes pel seu valor històric i patrimonial, ben planificades i gestionades, fomentant la rehabilitació davant la substitució d'edificacions i mantenint-ne els principals trets característics.

### Criteris i accions

#### Propostes de criteris i accions dirigits prioritàriament a la protecció

- 5.1 Conservar el conjunt de paisatges agraris d'elevat valor productiu i estètic creats pel *bocage* de la vall d'Àneu, les planes de Son, les solanes del Faro, Dorve, Sorpe i València d'Àneu, que pel seu gran valor cultural han de continuar mantenint el seu caràcter.

#### Propostes de criteris i accions dirigits prioritàriament a la gestió

- 5.2 La unitat de paisatge de les Valls d'Àneu acull diverses figures de protecció. Entre elles trobem les figures del Parc Nacional d'Aigüestortes i Estany de Sant Maurici, el Parc Natural de l'Alt Pirineu, el Pla d'espais d'interès natural (PEIN) i la xarxa Natura 2000 (amb les denominacions Aigüestortes, Alt Pallars i la Torrasa). Unificar criteris de protecció i unir esforços pot contribuir a la gestió efectiva per mantenir la vegetació i la fauna pròpies del domini biogeogràfic que els correspon i assolir una adequada qualitat paisatgística.
- 5.3 Fomentar i protegir la continuïtat de les explotacions agrícoles i ramaderes de la plana agrícola entre Esterrí i la Guingueta d'Àneu per tal de continuar mantenint l'actual paisatge de cultius en mosaic. Cal dissenyar estratègies que contribueixin al predomini dels patrons agrícoles a les zones més planeres i properes als espais fluvials, la concentració de l'espai urbanitzat entorn als nuclis de població, sense ocupar espais de sòl fèrtil, i la limitació de l'expansió del bosc a les zones menys productives dels vessants baixos.
- 5.4 Donar continuïtat a les iniciatives encarades a les activitats terciàries que revaloritzen el paisatge, i fer-ho al mateix temps que es conserven les poques explotacions ramaderes que resten.
- 5.5 Generar estratègies racionals de la indústria hidroelèctrica, per tal de garantir un correcte aprofitament del recurs i un foment de l'oferta turística.
- 5.6 Frenar l'avenç de la vegetació natural des dels vessants cap el pla, especialment al marge esquerra de la cubeta d'Esterrí, incentivant, per exemple, les iniciatives de custòdia del territori. Impedir també l'arribada dels boscos a les portes dels pobles de vessant i l'ocupació de totes les terres de conreu, especialment les que conformen el perímetre urbà.
- 5.7 Gestionar i mantenir els edificis patrimonials pel seu valor identitari i paisatgístic i com a eina de promoció turística. A les Valls d'Àneu, a més dels valors naturals, hi ha un important patrimoni edificat de gran valor, especialment de l'edat mitjana, com l'església de Sant Pere del Burgal, Santa Maria d'Àneu, Sant Just i Sant Pastor de Son, Sant Serni de Baiasca, Sant Joan d'Isil, els castells medievals de Llort i València d'Àneu, la vila closa i la torre d'Escaló, les carrerades, les antigues fargues i el casc antic de Llavorsí. A la unitat també prevalen nombrosos ponts antics, entre Alós d'Isil i Isavarre.
- 5.8 Estimular el turisme rural, les petites explotacions ramaderes i l'explotació forestal respectuosa amb l'entorn i el paisatge vinculat a la identitat de la població, de forma compatible amb els valors naturals. Elaborar les polítiques públiques corresponents i implantar plans de promoció per donar a conèixer a la societat aquests paisatges, tot evitant la massificació, especialment durant les estacions de l'any on els valors estètics assoleixen el seu zenit.
- 5.9 Afavorir la permanència turística a petita escala als nuclis més petits de l'àmbit, incentivant la creació d'establiments de turisme rural (albergs, fondes, hostals, cases de pagès, etc.).
- 5.10 Valoritzar i difondre el llegat històric i cultural de la Guerra Civil en indrets d'alt valor simbòlic per la població local com el pic d'Urdossa, Biuse i Baladredo, en un marc paisatgístic incomparable. Aprofitar els valors culturals i patrimonials del paisatge relacionats amb l'art romànic, molt present a tota la unitat. Consolidar l'oferta de turisme esportiu i de natura existent, sobretot els esports d'aventura aquàtics que aprofiten les cabaloses aigües dels rius Bonaigua, Escrita i Noguera de Cardòs després de l'aiguabarreig amb la Noguera Pallaresa.
- 5.11 Procurar que els petits horts d'Esterrí d'Àneu estiguin ben inserits al lloc, que els materials que els conformen siguin respectuosos amb els elements del medi natural i coherents amb els valors paisatgístics del seu l'entorn, i que l'activitat productiva dirigida a l'autoconsum pugui coexistir amb les activitats de caràcter social, lúdic o educatiu.



- 5.12 Promoure entre diverses institucions i entitats públiques i privades fórmules de protecció i gestió dels paisatges d'interès agrari de les petites planes al·luvials lligades als principals cursos, a més dels espais agrícoles singulars (*bocage*) de la vall d'Àneu, Sorpe, València d'Àneu, les planes de Son, les solanes del Faro i Dorve, per tal de garantir-ne la conservació i promoció.
- 5.13 Promoure el coneixement de les estructures agràries de *bocage* mencionades al criteri 5.12 de gran valor estètic, històric i paisatgístic, així com la sensibilització sobre aquest valor, a través de la seva inclusió en catàlegs geogràfics, etnogràfics i arquitectònics dels elements patrimonials de l'arquitectura del paisatge.
- 5.14 Potenciar la marca de qualitat, del formatge de cabra la roseta de Gavàs, que està molt estretament lligada al paisatge.
- 5.15 Emfatitzar la funció dels prats i la seva estructuració al voltant dels nuclis rurals conformant uns determinats i característics patrons que es van repetint a les diferents unitats d'alta muntanya. En aquest sentit, adequar i promocionar el mirador paisatgístic de Son on s'observen els prats de dall, realçant les característiques d'aquests paisatges i la seva funcionalitat en la ramaderia local.
- 5.16 Revaloritzar el patrimoni històric associat als cursos fluvials (moles, canals, rentadors, centrals, ponts etc.) pel seu valor històric i cultural. A les Valls d'Àneu destaquen els ponts d'Alòs d'Isil, d'Espot, d'Escart i d'Isil.

#### Propostes de criteris i accions dirigits prioritàriament a l'ordenació

- 5.17 Tenir present en la normativa urbanística aquells criteris que proporcionin coherència arquitectònica entre el nucli històric i els nous creixements. Intervenir, en la mesura del possible, en l'espai construït de les darreres dècades per a corregir les afectacions de l'estructura i la imatge dels nuclis; especialment, al voltant d'Esterrí d'Àneu. Vetllar per la continuïtat amb la finalitat que les rehabilitacions o les noves construccions no modifiquin l'espontaneïtat i l'autenticitat pròpia de cada nucli.
- 5.18 Evitar la degradació arquitectònica dels pobles, tot fent possible la restauració de les cases dels cascs antics de forma respectuosa amb les tipologies, materials i acabats vernaculars. Establir un catàleg de bones pràctiques comú per a tots els pobles de la unitat per a què sigui integrat en el planejament urbanístic local. Cal però estar amatents perquè no es produeixi un desplaçament total de la població resident i, en especial, l'activa, per part de la població que ocupa les residències no habituals.
- 5.19 Elaborar un catàleg de bordes per ordenar les rehabilitacions, que respectin la fesomia de les tipologies vernaculars, i evitar la degradació d'aquestes construccions d'alt valor històric i etnològic.
- 5.20 Limitar l'extensió de la trama urbana d'Esterrí d'Àneu damunt la plana així com revisar el pla general d'ordenació urbana per tal de corregir l'efecte negatiu sobre el paisatge d'algunes edificacions existents. Integrar millor l'eixample de la població amb els terrenys agrícoles de l'entorn i evitar els nous eixamples de sòl urbanitzable que ocupen peces damunt parcel·les de gran valor agrícola, sobre tot als nuclis de la plana d'Esterrí. Actuar amb molta cura des de la perspectiva del paisatge i les seves visuals a l'hora d'atorgar llicències per a la construcció d'edificis a València d'Àneu, Espot i la vall d'Isil.
- 5.21 Els nuclis compactes a mitja vessant de Cerbi, Gavàs, Burgo, Llavorre, Berrós Sobirà, Berrós Jussà, Estaís, Aidí, Baiasca, Arestui i Estaron, i els d'Alòs d'Isil, Isil, Borén, Sorpe, Isavarre, València d'Àneu, Unarre, Son, Escalarre i Llavorsí situats en el fons de la vall, presenten una fesomia singular

d'estructures i perfils característics, perceptibles des de determinades àrees i recorreguts, els quals constitueixen fites paisatgístiques que tenen una relació directa amb els respectius fons escènics. En aquests casos el desenvolupament urbà tant de rehabilitació com de nova obra ha de respectar aquests perfils o imatges i impedir, a través del planejament urbanístic, l'aparició d'elements volumètrics que els desfigurin.

- 5.22 Considerar àmbit d'actuació prioritària l'ordenació paisatgística de les activitats comercials associades als eixos viaris amb incidència visual (àrees de servei, edificis, productes exposats a l'aire lliure, instal·lacions adjacents, retolació, etc.), sobretot en els accessos als nuclis urbans d'Alòs d'Isil, la Guingueta d'Àneu (entrada sud), Espot (entrada sud-est). De la mateixa manera, impulsar projectes d'integració paisatgística en aquests accessos, tenint en compte el possible cofinançament del Fons per a la protecció, gestió i ordenació del paisatge.
- 5.23 Evitar que noves infraestructures lineals i/o energètiques o altres elements aliens pertorbin l'estructura original i la panoràmica visual dels fons escènics i els cims presents a la unitat; especialment dels més emblemàtics com el Pui d'Urdossa i el Pui de la Bonaigua, i dels fons escènics referits al mapa 5.2 del final de la unitat. Promoure la seva protecció com a zones d'abast visual i impressores de caràcter al paisatge.
- 5.24 Restringir la localització de construccions i zones especialitzades en sòl no urbanitzable en espais agraris que presenten patrons de *bocage* com Sorpe, València d'Àneu, les planes de Son, la vall d'Àneu, les solanes del Faro i Dorve.
- 5.25 Vetllar pel manteniment de la vocació agrícola de les àrees que envolten els espais protegits, atesa la seva funció d'àrees de transició, des del planejament territorial i urbanístic.
- 5.26 Considerar àmbit d'actuació prioritària els accessos als nuclis urbans de la Guingueta d'Àneu, Espot i Alòs d'Isil, que tinguin una necessitat de millora de la qualitat paisatgística, ja que han estat modificats amb nous creixements.
- 5.27 Senyalitzar amb infraestructura física –associada als itineraris o als miradors cartografiats en el mapa 5.1 del final de la unitat- les àrees i els elements relacionats amb la memòria històrica del front del Pallars i la Guerra Civil.
- 5.28 Promoure una xarxa d'itineraris paisatgístics i de miradors accessibles a peu o amb vehicles, on la percepció i interacció amb el paisatge és més àmplia i suggerent: es tracta dels miradors del castell de Llort, Son. Castell de València d'Àneu i Sorpe, els itineraris motoritzats d'Esterrí d'Àneu a Baiasca i d'Espot a Unarre, de l'Alt Àneu al Naut Aran, de Llavorsí a les Altes Nogueres i la travessa de les Pastures de l'Alt Pirineu, i els no motoritzats de Pedals de Foc, Transpirinenca en btt i el GR-11 sender del Pirineu. De la mateixa manera, indicar les rutes que ressegueixen els antics camins i carrerades que s'utilitzaven per transhumar els ramats. Aquesta xarxa hauria de rebre, allà on correspongui, les actuacions necessàries de condicionament, senyalització, manteniment i difusió per tal de potenciar la funció de facilitar la percepció dels valors del paisatge i el coneixement del territori.



