

Altes Nogueres

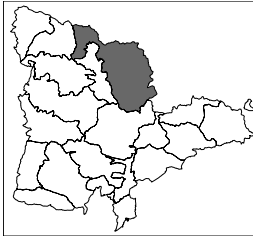
COMARCA:	Pallars Sobirà	
SUPERFÍCIE:	7.0612,6 ha	
MUNICIPIS:	Alins, Alt Àneu, Esterrí de Cardós, Ferrera, la Guingueta d'Àneu, Lladorre, Montferrer i Castellbò, Tírvia, Vall de Cardós, les Valls de Valira	
PAE	Inclou parcialment el Paisatge d'Atenció Especial de l'Esquí	



Figura 4.1: La vall Ferrera amb el poble d'Alins en primer terme i sota l'atent esguard del Monteixo

Trets distintius

- Paisatge d'alta muntanya ben conservat. Abandonament intens de les activitats tradicionals. Pobles de roca fosca amb teulada de llosa, compactes i envoltats de prats.
- Alta muntanya d'esquistos i pissarres més elevada del Pirineu català, amb importants complexos lacustres. Bressols de la concepció romàntica i identitària del paisatge a Catalunya, transmesa a partir de l'excursionisme a la Pica d'Estats.
- Variada diversitat d'hàbitats d'espècies protegides i, en especial, els que conformen les extenses obagues d'aciculifolis. Són els paisatges de l'isard, el cabirol, el cérvol, l'ós, el gall fer, el trençalòs, el mussol pirinenc o l'àguila daurada.
- Paisatge frontera de tres estats que es caracteritza per les relacions històriques que hi ha hagut a través dels ports de muntanya.

Principals valors en el paisatge

- La vall del barranc de Sotllo i la coma d'Estats fins al cim de l'emblemàtica Pica d'Estats.
- Les abruptes arestes de cims com el Monteixo, Bacivèr, Marimanha, Mont-roig o la mateixa Pica d'Estats, excel·lents miradors del paisatge de la unitat.
- El conjunt lacustre i els salts d'aigua entre el Tuc de Certascan i els ports de Lladorre i de l'Artiga i els que es troben entre el pic de Ventolau i el Mont-roig.
- La força, la rapidesa i el brogit de les aigües dels diferents rius durant el desgel primaveral, que contrasta amb la tranquil·litat i el silenci que es pot escoltar en molts paratges de la unitat.
- El tancament de la vall Ferrera, amb les seves font fèrriques, tonalitats rogenques i l'encant de pobles de pedra i pissara com Alins, i la vocació ramadera de les valls d'Estaon i Romadriu.
- Les pastures i l'obertura dels plans de Boavi i de Boet i el petit patrimoni vernacular de les agrupacions de bordes escampades pel territori de Conflent, Noarre i l'entorn de Santa Magdalena.
- Els extensos boscos de Virós, la Selva de Lladorre i les obagues de Bonabé i Tor.
- Les culties d'Arròs, el mosaic agroforestal d'Esterrí de Cardós i el romànic religiós, encarnat, entre d'altres, pel temple de Santa Maria de Ribera de Cardós o els nombrosos ponts d'un sol arc.
- La història de Tor, els camins transfronterers del port de Cabús i les restes del front del Pallars.



Figura 4.2: El poble de Burg, situat a la Coma de Burg i cap del municipi de Farrera, s'esglaona als inclinats vessants del Solà de Burg



Figura 4.3: L'estany de Sotlo es troba al bell mig del camí de la Pica, dominant una magnífica panoràmica sobre el Monteixo, al sud

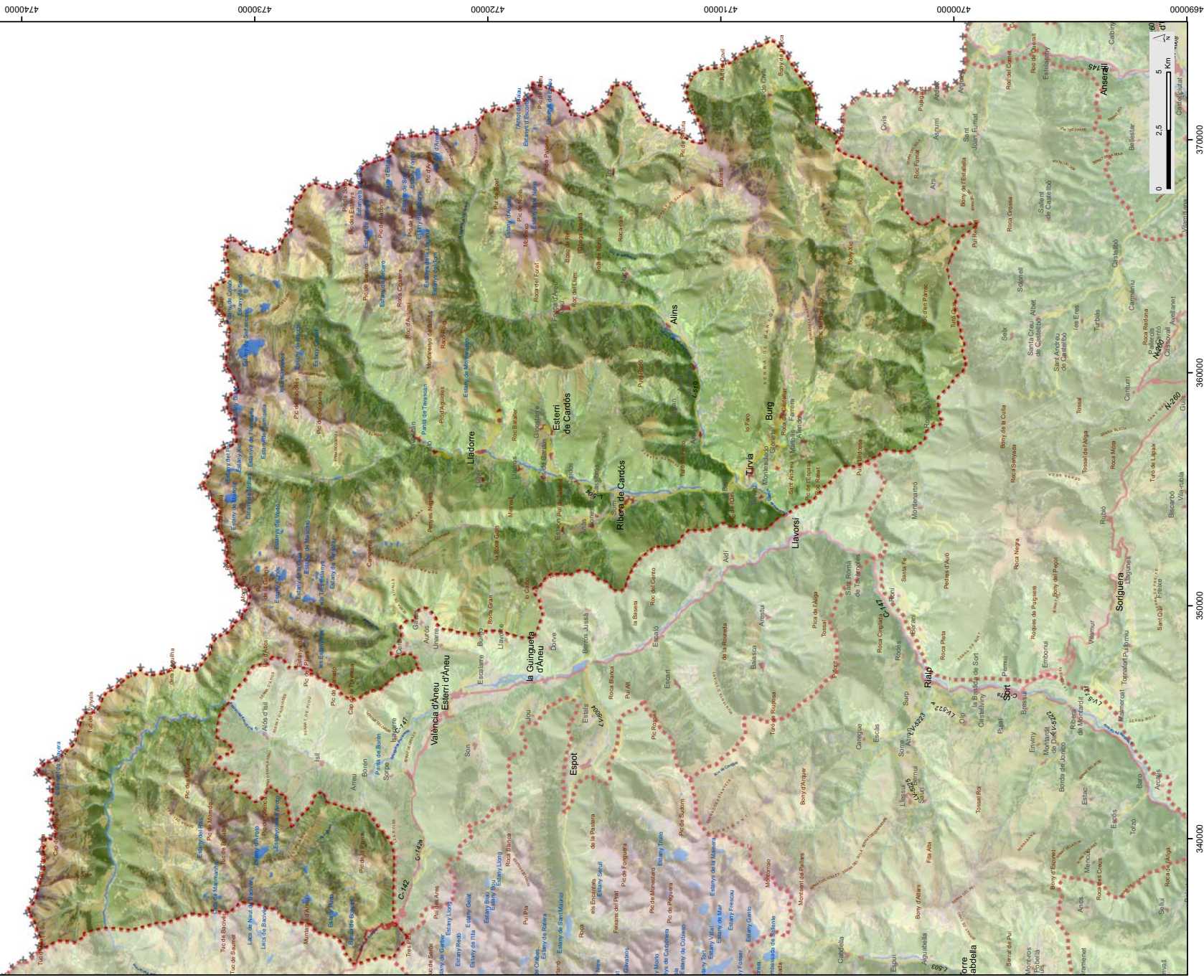


Figura 4.4: La Pica d'Estats



Figura 4.5: L'església de Santa Maria de Ribera de Cardós destaca pel seu campanar de torre, mostra rellevant del romànic pirinenc

ALTES NOGUERES



Elements naturals que constitueixen el paisatge

La vall de Cardós i la vall Ferrera, d'orientació predominant nord-sud, la capçalera del riu Noguera Pallaresa a la Bonaigua i la vall del riu de Santa Magdalena, són els eixos bàsics sobre els quals s'estructura aquesta unitat. Les dues primeres limiten al nord amb França i conflueixen al sud sota la població de Tírvia. Més al sud i a l'est d'aquest punt existeixen un seguit de valls ordenades entorn a la capçalera del riu de Romadriu i, encara més a l'est, un tram del riu d'Os de Civís. La vall de Cardós, orientada al nord, és engruixida per la dreia per les valls de Tavascan i d'Estaon. Per l'esquerra rep la vall d'Esterrí, que davalla de la serra de Costuix (2.345 m), que la separa de la vall Ferrera. Aquesta darrera és una vall més tancada que les anteriors i especialment profunda, amb petites planes suficients per permetre l'establiment d'alguns camps i pobles; aquesta és, potser, la vall més feréstega del Pirineus catalans, ja que al no haver estat mai eixamplada per les glaceres quaternàries es caracteritza per ser molt estreta i amb forts pendents. La serra de Monteixo separa l'afluent principal de la Noguera de Tor, que vessa les seves aigües a la Noguera de Vallferrera per l'esquerra.



Figura 4.6: Les agrupacions de bordes, com les de Noarre, són un dels elements més distintius de les valls de les Altes Nogueres

Les abruptes muntanyes de l'àrea, formades per materials paleozoics (bàsicament llicorelles i gresos), inclouen les màximes altituds del Principat de Catalunya: la pica d'Estats, de 3.143 m, prop de la frontera francesa i no lluny de l'andorrana, flanquejada a l'oest pel pic de Sotillo (3.073 m), a la mateixa frontera, i al nord-est pel Montcalm (3.075 m), ja en territori occità. Cap a l'oest, la diversitat litològica s'incrementa i apareixen granits en el Tuc de Certascan (2.853), que és el límit occidental del batòlit de Bassiès. Tornen a aparèixer roques ígnies, que aporten lluminositat als foscos paisatges dels cims pissarrencs, en el límit oest de la unitat, al massís de Marimanha. Són justament

aquestes àrees les que tenen els conjunts lacustres més destacables, sense desmerèixer les agrupacions de llacs als peus del Mont-roig i de la Pica d'Estats.



Figura 4.7: L'estany de Romedo de Dalt, amb la seva característica illa, és un dels més grans i emblemàtics dels circs glacials de la capçalera de la Noguera de Lladorre

Les grans diferències altitudinals i d'orientació presents a la unitat fan que les variables climàtiques de precipitació i temperatura presentin distribucions complexes. Les temperatures mitjanes anuals màximes es donen al fons de les valls de Cardós i de Vallferrera, als indrets més assolats de la Coma de Burg i a la vall d'Os de Civís, amb valors que oscil·len entre els 9°C i els 10°C; en canvi, les mínimes tenen lloc a l'alta muntanya, molt present a la unitat, arribant a valors de 4-5°C. La distribució de les precipitacions permet detectar una notable ombra pluviomètrica a l'àrea central de la vall de Cardós, que registra les quantitats anuals més baixes de la unitat, entre 550 i 600 mm, mentre que les màximes es registren a les capçaleres de les valls i als cims més elevats orientats al nord-oest, que arriben a recollir més de 1.000 mm anuals. Aquestes grans diferències microclimàtiques generen paisatges molt diversos; mentre que les carenes amb obagues orientades al nord poden recollir grans quantitats de neu, els vessants meridionals i més allunyats amb prou feines mantenen la innivació durant llargs períodes. Es pot afirmar que hi dos mons hivernals al respecte: el blanc al nord dels plaus de Boldís i el sector de Baciver per una banda, i el més fonedís situat a la resta de solanes, carenes i fons de vall. Tot això queda ben reflectit en la vegetació quan arriba la primavera i, en especial, l'estiu. La vegetació amb més reserva d'aigua per la fosa de neu es manté més verda fins ben entrada l'estació, en canvi, els prats i pastures situats a la serra de Mániga, pic de Salòria, serra de Campirme i altres cims menors agostegen més ràpidament.



Figura 4.8: El vessant sud de la serra de Mániga presenta un paisatge vegetal de matollars i boscos de coníferes esclarissats, que no es veuen afavorits a causa de les condicions climàtiques d'influència mediterrània, d'un aprofitament forestal i ramader intens en temps passats i d'uns sòls poc productius

Pel que fa a l'hidrografia, la Noguera de Cardós resulta de la fusió del riu de Lladorre o de Cardós i la Noguera de Vallferrera. El règim és nival de transició, amb un màxim de juny i un secundari de novembre i un mínim profund al gener (retenció nival). La Noguera de Vallferrera és un riu bessó, de règim similar; neix a la coma de Baiau i rep aigües de la Pica d'Estats. A més de les aigües corrents, la part més septentrional de les Altes Nogueres també és coneguda pels sistemes lacustres, un conjunt d'estanys d'origen glacial entre els quals es troba l'estany de Certascan, el més gran i més profund de la serralada pirinenca (tot i que represat des de fa algunes dècades). Localitzat a 2.234 m d'altitud, fa 1.326 m de llargada i 104 m de profunditat, al fons d'un veritable embut.

Un tret característic de les Altes Nogueres és l'abundància de salts d'aigua i de cursos amb ràpids a les capçaleres dels rius. El tram de la Noguera Pallaresa entre Montgarri i Alòs d'Isil, la Noguera de Lladorre i el riu de Tavascan aigües amunt del poble homònim, la Noguera de Vallferrera entre el pla de Boet i el pont de la Farga, i la Noguera de Tor fins a la desembocadura, són alguns exemples de la força de les aigües durant el desglaç. Altres salts menors esquitxen les cubetes de sobreexcavació glacial de tota la unitat, alguns incrementats per l'acció reguladora humana com l'espectacular salt de Certascan, però d'altres completament naturals com el del barranc de Sotillo sota l'estany del mateix nom, el del riu d'Escobes que drena l'estany de Mariola, l'encadenament de salts del circ de la Gallina i molts d'altres.

Aquestes valls constitueixen un exemple magnífic d'àrea de muntanya força diversificada, amb paisatges grandiosos i d'elevada riquesa biològica. Presenten els típics estatges de vegetació pirinencs amb els seus variats ambients particulars i manifesten encara a les parts més baixes una acusada influència mediterrània i continental; així, s'hi troben carrascars amb boix (*Quercetum rotundifoliae buxetosum*) i hi arriben plantes tan termòfiles com la savina. El poblament faunístic, molt ric i variat, és del tot comparable al dels espais propers dels Pirineus centrals.

Els boscos dominants són els de coníferes, que ocupen gairebé el 26% de la unitat, mentre que els caducifolis només ho fan en un 4%. Aquesta és una prova de la continentalitat del clima pirinenc en aquestes valls molt allunyades de la influència marina i eixugades pel fogony del nord, però també demostra la històrica selecció humana en favor dels aciculifolis. Les comunitats de pi roig (*Pinus sylvestris*) són les més abundants, seguides de les subalpines de pi negre (*Pinus mugo uncinata*) i avet (*Abies alba*). Les obagues, orientades als vents més humits del nord i que en les capçaleres reben major precipitació, són les que donen els conjunts forestals més extensos (Virós, la Selva, Artamont i l'obaga de Tor). Aquests s'han sobreposat a una llarga història de sobreexplotació i han arribat fins als nostres dies amb una aparent frondositat.



Figura 4.9: La gran massa boscosa del Bosc de Virós s'estén des de la carena de la serra de Màniga fins al fons de la vall Ferrera, als pobles d'Araós i Ainet de Besan

Les denses obagues que es troben repartides al llarg de les capçaleres de les valls principals són els hàbitats preferits d'espècies boscanes que hi troben refugi, com ara el mussol pirinenc (*Aegolius funereus*), el picot negre (*Dryocopus martius*) i el gall fer (*Tetrao urogallus*). La recuperació i expansió lenta d'aquestes bosquíries ha permès la reintroducció de fauna desapareguda d'aquestes muntanyes per la pressió cinegètica. Un exemple clar d'aquests nous paisatges forestals

que guanyen terreny a les pastures i als prats al costat de les bordes, és l'expansió veloç de la distribució del cabirol (*Capreolus capreolus*), però també d'altres espècies que han trobat refugi en la tranquil·litat dels boscos, com l'ós bru (*Ursus arctos*), portat al costat francès a través del programa *Life* des d'Eslovènia.

Un dels elements del paisatge natural que destaquen d'aquesta unitat són els plans, llocs de vegetació higròfila, profundament alterats per acció humana per a la pastura del bestiar, però que en l'actualitat presenten un estat de conservació que dona una aparença natural. Els plans de Boet i Baiau, a la capçalera de la vall Ferrera, i el pla de Boavi, a l'inici del riu Lladorre, en són els màxims exponents, tot i que hi ha petits plans amb paisatges alpins de gran bellesa com el coll de Castellàs, a Tor, la pleta Palomera, a Noarre, i l'eixamplament de la vall a les Cases de Bonabé.

Evolució històrica del paisatge

L'evolució del paisatge de la vall de Cardós i la vall Ferrera ha estat molt lligada a l'explotació dels recursos naturals existents a la zona i al desenvolupament de les activitats del sector primari.

Els vestigis més antics que s'han trobat a la zona daten del bronze final i l'edat del ferro i aquest és el moment de les poblacions nòmades que seguien els cicles vegetatius de les pastures amb els seus ramats des dels Pirineus fins a la terra baixa. Els vestigis de les primeres cremes sistemàtiques de boscos subalpins pirinencs daten de molt antic (3.300 aC.), tanmateix l'inici important de la reducció del límit altitudinal del bosc es produeix a partir de l'any 1.000 aC. Aquest ha estat un impacte humà en el paisatge del Pirineu que ha arribat fins als nostres dies i que confereix un tret distintiu en forma d'extenses pastures, molt importants en aquest sector del Pallars Sobirà.

La romanització semblà anar acompanyada d'una certa crisi de la ramaderia, possiblement pel trastocament que provocà en els pobles nòmades que vivien d'aquesta activitat. Això permeté la recuperació del bosc en determinats estatges altitudinals però, per contra, aparegueren l'ager i altres formes d'aprofitament del territori, com les deveses de *Quercus* per potenciar la ramaderia porcina. Una fita important d'aquesta època relacionada amb el paisatge és la introducció de noves espècies com el castanyer i la noguera. Aquesta darrera acabà donant nom a molts rius d'aquestes muntanyes que associaven els fons de les seves valls a aquests nous conreus.

En aquest període començà també l'exploració de vetes minerals i l'obertura de mines amb protosiderúrgia associada, que ha quedat ben enregistrada en els nivells lacustres associats a concentracions anormals de metalls pesats. El ferro va ser un dels principals minerals

explotats, especialment a la vall Ferrera. Aquesta activitat requeria una eficient xarxa de comunicacions que fou millorada i ampliada en aquesta època.

L'impacte de la pertorbació humana s'accentuà a partir del període altmedieval i suposà un canvi radical en el paisatge vegetal i cultural. Entre els segles V-VI i el segle IX hi hagué un important creixement demogràfic que va anar acompanyat d'una gran desforestació, fins gairebé la total desaparició de moltes formacions, com les rouredes i les avetoses. Però també fou en aquesta època quan el model d'apropiació del territori de naturalesa feudal es va imposar i amb ell es va s'expandir la representació artística del romànic. Entre els llegats més importants hi ha les esglésies d'Araós, Ribera de Cardós i Tor, i les ruïnes dels castells de Tor, Tavascan, Àreu, Ribera de Cardós i la vila closa d'Alins. Tots ells i molts d'altres encara avui són un referent important del paisatge antropitzat d'aquestes valls.



Figura 4.10: La càrrega ramadera que ha suportat el territori de les Altes Nogueres ha anat minvant amb el pas de les dècades fins avui. A la fotografia, un extens ramat d'ovelles als prats de l'alta vall de Bonabé, ara fa uns quants decennis. Font: Servei d'Audiovisuals de la Fundació Pública Institut d'Estudis Ilerdencs de la Diputació de Lleida

A partir de 1226 la vall Ferrera fou incorporada al vescomtat de Castellbò pels comtes de Foix, situació que es perllongà fins a l'extinció del vescomtat per la incorporació als dominis reials el 1548. Aquest dilatat període de dos segles va comportar una crisi demogràfica important que va afectar les activitats tradicionals i el paisatge. Fou un període d'abandonaments de certs nuclis i ensorraments de castells i viles closes, especialment després de la invasió gascona de 1513. Alguns comtes de Foix intentaren posar-hi remei però s'escudaren en les mortalitats, guerres i caresties per justificar la pèrdua de població. Els resultats més evidents foren l'abandonament de les activitats agrícoles, però potser no tant les ramaderes i metal·lúrgiques que començaren a tenir una importància creixent, tant amb la transhumància de més llarg recorregut com amb les innovacions tecnològiques en el treball del

ferro. Les antigues rutes ramaderes entre Catalunya, l'Ariège i l'Aran i les festivitats i fires que encara avui es celebren (com la l'aplec de Montgarri), són prova de l'intensa relació comercial entre aquests territoris

La presència d'importants boscos va permetre'n la seva explotació, no només per a la construcció sinó també per a la producció de carbó. El desenvolupament de les extraccions de ferro, sobretot a la vall Ferrera, va suposar, a més, l'expansió de la indústria del tractament d'aquest mineral i, per tant, de les fargues que necessitaven grans quantitats de fusta per tal de treballar el metall. La producció de ferro fou molt intensa en aquestes valls ja des de l'edat mitjana, però no s'assoliren els màxims de producció fins als segles XVII i XVIII. La producció de ferro a la pròpia vall i els intercanvis amb les valls de l'Ariège i del Couserans van transformar d'una forma radical les maneres més tradicionals d'explotar els recursos naturals.



Figura 4.11: La vall de Bonabé, tot i l'actual manca de població permanent, presenta un paisatge ric i variat fruit de segles d'intervenció humana i d'aprofitaments forestals i ramaders

L'activitat de les fargues, així com l'explotació de la fusta per a la construcció foren els causants de la desforestació de gran part dels boscos de la zona. A la unitat hi havia establertes dues fargues, la de Vallferrera i la del bosc de Virós, a prop d'Alins. De fet, Madoz recull les seves impressions de les muntanyes que envolten Alins i Esterrí de Cardós de la manera següent:

«El terreno participa mas de monte que de llano: el primero se halla sin árboles, y únicamente ofrece algunos pastos para el ganado (...), i d'Esterrí assegura que «El terreno montuoso y pedregoso, en general es malo, hallándose en él algunos montes despoblados [...]» (Pascual Madoz, 1845)

Josep Maria Espinàs, en un dels seus viatges a mitjans del segle passat, va descriure l'aspecte de la vall Ferrera deixant constància de la seva estreta relació amb la presència del metall de ferro:

«[...] la Vall Ferrera té una incòmoda aspresa mineral. No és una imatge literària, sinó una simple realitat geològica. El nom, Vall Ferrera, ja recull la característica més destacada d'aquesta zona. La muntanya té l'aparença, sovint, de roca oxidada, i els perfils —que a la Ribera de Cardós semblaven afinats amb gràcia artesana— aquí s'enrampen amb violència.» (Josep Maria Espinàs, 1956)

Jacint Verdaguer també va dedicar unes línies a la vall Ferrera on, a més de destacar la seva bellesa, també va fer notar la presència d'aquest metall:

«La ribera avall és ben plantada de saules, pollancre, albes, freixes, arbres fruyters a hermoses fileres al costat de verdosos prats. A mitja hora de Aynet se troba Arahós, galanment asseguda vora'l riu. Tota la vall té a cada banda muntanyes de ferro, que li han donat lo nom de Vall Ferrera.» (Mn. Jacint Verdaguer, 1887)

Actualment molts d'aquests boscos s'han recuperat i avui es troba un paisatge molt diferent de l'existent dos segles enrere, car l'activitat metal·lúrgica ha desaparegut i tan sols s'exploten alguns boscos per extreure fusta de manera controlada.

Cal fer un esment especial en aquesta unitat a l'impacte paisatgístic que va tenir la Guerra Civil. El front del Pallars va romandre estabilitzat força temps en aquest sector tot separant, més o menys, els límits entre el sector occidental de les Altes Nogueres i el límit oriental de les Valls d'Àneu. Testimonis en el paisatge d'aquella escomesa són les restes de línies defensives que avui encara es poden veure al Campirme i també l'arquitectura de pobles com Tírvia, que van haver de ser reconstruïts per complet.

El desenvolupament de les hidroelèctriques no va suposar un fort impacte a l'àrea, en comparació amb altres zones, ja que no s'hi van construir grans embassaments, tan sols el de Tavascan a la Noguera de Cardós, a més de les petites centrals com la d'Alins i la d'Araós. En molts casos, a més, la canalització de les aigües entre les preses i d'aquestes fins a Llavorsí sovint és subterrània.

L'activitat turística també ha tingut poc impacte en aquestes dues valls, possiblement perquè és d'aparició tardana. Les carreteres que han permès accessos ràpids no es van construir fins a la dècada dels anys noranta i, en moltes valls secundàries, l'accés encara és difícil, per aquest motiu el turisme hi ha penetrat a poc a poc. Les estacions d'esquí existents s'integren força bé en el paisatge, tant la d'alpi de Tavascan, com les de fons de Bonabé i de Virós. S'hi poden trobar hotels o bé segones residències que han aparegut annexes als cascs

urbans dels nuclis, en alguns casos fins i tot desdibuixant-los, especialment a partir de la darrera fase expansiva en el sector de la construcció.



Figura 4.12: Restes de construccions defensives del front del Pallars de la Guerra Civil espanyola a les carenes de la serra d'Aurati, entre la vall de Cardós i la Vall d'Àneu

Paisatge actual

Aquesta unitat assoleix una gran superfície amb un paisatge dominat per elevats cims i profundes valls, que s'allunyen molt de les zones de capçalera quan arriben als interfluvis amb la Noguera Pallaresa. Aquest fet marca de forma determinant el paisatge actual amb un conjunt de circs lacustres i valls altes completament deshabitades, cada cop menys freqüentades pels ramats a l'estiu, i més concorregudes pels excursionistes. Això contrasta amb un fons de vall que, especialment a l'estiu, té un gran dinamisme en el sector terciari, fet que provoca un canvi d'usos del sòl entre les activitats productives tradicionals i les noves instal·lacions de lleure.

Cada vall té un paisatge marcadament diferenciat, tot i les semblances que es deriven d'un relleu similar i la lògica distribució de la vegetació en solanes i obagues. Al sud de les Altes Nogueres el sinclinal de Llavorsí dona lloc a serres i carenes que assoleixen la màxima altitud al pic de Salòria, amb 2.789 m. En aquest sector, on els rius precisament no reben la denominació de Noguera, el paisatge és eminentment forestal, amb clarianes que deixen al descobert petits pobles i conjunts de bordes. La vall més poblada és la Coma de Burg, amb els nuclis de Burg, Farrera, Alendo, Mallolís, Glorieta, Montesclado i Tírvia, tots mirant a la profunda cicatriu que ha fet el riu Glorieta tot baixant del coll de Màtiga. En aquesta vall encara és possible identificar les parcel·les de camps i prats a l'entorn dels pobles que progressivament van essent ocupades per la vegetació natural, on unes poques explotacions ramaderes malden per mantenir a ratlla el paisatge forestal. Un paisatge completament diferent és el que es troba a la vall del riu Romadriu;

antic despoblat medieval, aquesta vall no va tornar a recuperar la població que històricament l'havia ocupat i la seva vocació sempre ha estat més ramadera. A l'actualitat uns pocs conjunts de bordes són el testimoni viu d'aquest passat que engoleixen les pinedes de pi roig i negre. A les bordes de Tressó, Bedet, Jussà, Civís, Cortvassill i Conflent encara és possible contemplar el paisatge de la verdor dels prats entre les taques de fosc del bosc. La vall més oriental d'aquesta unitat és un territori encaixat en terres andorranes: Os de Civís. Només un tram del riu Setúria, que després passa a anomenar-se d'Os de Civís, pertany a la unitat i reflecteix aquest laberint orogràfic d'estretes valls connectades per altes collades en mig d'extenses boscúries culminades per rasos herbosos arrodonits, anomenats «bonys», que treuen el cap d'entre les serres.



Figura 4.13: Al nucli d'Alins, a la vall Ferrera, exemple de la multiplicitat d'activitats i vestigis de construccions antigues i modernes, conviuen amb el sector ramader i turístic.

La vall Ferrera és possiblement la que dona més anomenada a la unitat, i també és una de les més llargues, estenent-se entre l'aiguabarreig de la Bana i l'estany de Baiau. Els paisatges canvien a mesura que es guanya altitud; mentre la part baixa de la vall es caracteritza per la forta dissimetria del relleu i de la vegetació –solana de Besan i bosc de Virós-, el tram central és el dels pobles i les culties d'Alins i d'Àreu. A partir del pont de la Farga la vall es fa feréstega i alpina, penetrant en un món de clima i vegetació molt diferent que es tradueix en un paisatge d'avetoses i boscos densos, en alguns casos esquinçats per les explotacions forestals i salts d'aigües impetuoses. També és aquí on les fonts rogenques donen nom a la vall. Per acabar, els alts circs bressolen els llacs i cims, alguns d'ells comuns també a la veïna vall de Cardós, que és la que concentra la major població i activitat econòmica de la unitat, amb pobles com Ribera de Cardós, Esterrí de Cardós, Lladorre i Tavascan, que s'han constituït en un important pol d'atracció turística que, de moment, no ha significat una transformació

important del paisatge del fons de vall. Tanmateix aquí és on es troben els creixements urbanístics més importants, a les entrades i sortides dels pobles i a l'entorn de la carretera L-504. La vall manté una estructura en el paisatge similar a la vall Ferrera, però l'orientació nord-sud fa que el contrast entre solanes i obagues no sigui tan marcat. La capçalera es transforma en un domini forestal als fondos que, a mesura que es guanya altitud, es converteix en extenses pastures fins a assolir els crestalls i els estanys de les valls altes. Els paisatges de Noarre i el pla de Boavi són, possiblement, els millors exemples del peu de l'alta muntanya a la unitat.

A l'occident, només els trams alts de dues valls separen la unitat de les veïnes de la Plana d'Àneu i era Nauta Val d'Aran. L'alta vall d'Unarre té trets molt similars als de la zona alta de la vall de Tavascan, i la capçalera de la Noguera Pallaresa fins a Montgarri manté moltes similituds amb els sectors més forestals de les valls de Cardós i Vallferrera.



Figura 4.14: El contrast de paisatges de les Altes Nogueres, determinats per la litologia, la vegetació i el pas de les estacions, es pot copsar des de molts miradors privilegiats de la unitat, com aquest de la fotografia, des del cim de lo Cuco, a la vall de Cardós

La major àrea de la zona es troba ocupada per bosquines i prats; es tracta de zones de matollar i bosc jove o poc dens acompanyades de prats artificials, molts dels quals actualment resten abandonats. Aquesta coberta suposa el 36% de la superfície de la unitat. En segon lloc, l'trobem el bosc, que ocupa pràcticament el 30% del territori. Els aciculifolis (25,7%) es troben a les obagues, intercalats amb caducifolis, que tan sols representen el 4,4% de l'àrea; a les vessants de solana es localitzen els boscos d'esclerofil·les, que són l'1,2%.

Les zones d'elevada altitud han estat ocupades per prats supraforestals, que suposen el 18,5% de la superfície de l'àrea. En aquestes zones també prenen importància els espais lliures de



Figura 4.15: Les bosquines i els matollars que colonitzen antics prats abandonats constitueixen un paisatge que va guanyant presència a les Altes Nogueres progressivament, fruit del procés de naturalització derivat de l'abandonament de les activitats agroramaderes

vegetació i els aflorament rocallosos, que equivalen a quasi el 12,6%. El paisatge d'alta muntanya apareix, a més, esquitxat d'alguns altres elements que ocupen àrees molt minses i en clar declivi, com ara les congestes de neu amb el 0,12% (any 2003).

D'altra banda, al fons de les valls, s'hi han establert els assentaments. Les dues principals valls que estructuren el territori de la unitat no s'han caracteritzat per un poblament elevat, així i tot, les activitats agrícoles i ramaderes que han estat desenvolupades han generat canvis en el paisatge. La ramaderia ha emprat els vessants de solana i els prats naturals supraforestals per establir les zones de pastura pel bestiar, deixant els fons de vall per als conreus, sobretot cereals, aprofitant les terres més fèrtils, planes i amb possibilitats de regadiu. Els cultius representen, actualment, el 0,3% de la superfície de la unitat, sent els de regadiu els que ocupen la major part de l'àrea, amb el 0,2%. Els usos seculars han sucumbit a la gran demanda de sòl per activitats terciàries que es produeix a l'actualitat, on càmpings, restaurants, hotels, hostals i apartaments van ocupant terres de gran valor paisatgístic amb el risc de malmetre patrons de gran valor estètic.

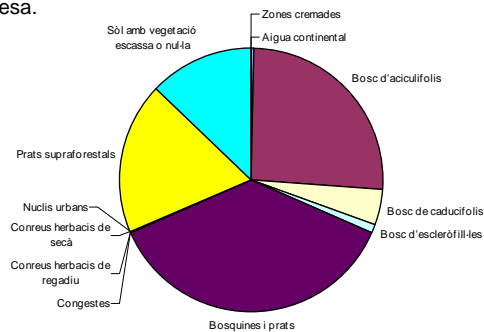
El desenvolupament de les hidroelèctriques no va suposar un fort impacte a l'àrea en comparació amb altres zones, donada l'absència d'importants embassaments; tanmateix, la interconnexió i el repesament de molts llacs fa que els paisatges lacustres restin molt antropitzats, especialment els de l'alta vall de Tavascan. L'exemple més clar d'aquest fet es dona al llac de Certescan, el més gran dels Pirineus abans de construir la presa, que actualment es troba molt artificialitzat donades les constants variacions del nivell de les aigües. Les zones

ocupades per aigües continentals suposen el 0,37% de la superfície de la unitat i juguen un paper molt important en l'estètica dels paisatges d'alta muntanya.



Figura 4.16: L'estany de Certascan és el més gran dels Pirineus i un referent pels excursionistes. El nivell de les seves aigües està condicionat a l'aprofitament hidroelèctric

L'activitat turística també té la seva presència en aquestes dues valls ja que s'hi ha instal·lat una estació d'esquí alpí de reduïdes dimensions a Tavascan i dues d'esquí nòrdic a Bonabé (ara ja tancada) i Bosc de Virós. El seu impacte en el paisatge és mínim, a diferència d'altres complexos hivernals dels Pirineus. També s'hi poden trobar hotels o segones residències annexionades als cascos urbans dels nuclis, de dimensions i abast més reduïts que els realitzats a la unitat veïna d'era Nauta Val d'Aran. El principals centres turístics de la zona són Ribera de Cardós i Tírvia, sense menystenir la importància de Tavascan i Àreu com a portes d'entrada al Parc Natural de l'Alt Pirineu i el paper que pot jugar Montgarri en el futur com a dinamitzador de l'alta vall de la Noguera Pallaresa.



Grans usos i cobertes del sòl.
Font: Elaboració pròpia a partir de la cartografia d'usos i cobertes del sòl (ICC)

Expressió artística del paisatge

Literàriament, la zona no ha estat massa prolífica, però per ella han passat viatgers i autors de la talla de Jacint Verdaguer, que va descriure les peculiaritats de la vall de Cardós i de la vall Ferrera en les seves obres de viatges a finals del segle XIX. L'obra verdagueriana ha estat clau per configurar el concepte de paisatge pirinenc que després prendrien amplis sectors populars de la societat urbana catalana. El vessant excursionista de l'autor no només va catalitzar l'expansió d'aquest esport sinó que la va dotar d'un aire pseudocientífic que cercava els orígens antropològics i culturals del poble català, associant-lo a un paisatge que fins llavors no s'havia observat mai com a entitat unificada: el Pirineu. Cada vall coneixia el seu territori i sovint el desconeixement de l'alta muntanya pels autòctons era parcial.

Arran d'aquest viatge i de l'ascens a la Pica d'Estats per part de l'escriptor, va augmentar de forma important la mitologia entorn a aquesta, fins llavors força oblidada entre els altres cims pallaresos. Posteriorment, el món excursionista faria seva aquesta ensenya per incloure-la en l'imaginari del paisatge romàntic i nacionalista català.

Però Verdaguer també va descriure amb vivesa de detalls molts altres racons del seu viatge al Pallars, com la narració del dia que baixant del pic de Salòria va arribar fins a Tor:

«[...] Des de Salòria prengué el camí de la Tor, i dues hores abans d'arribar-hi,

contemplava los marges i boscuries
i, darrere els pradells de la Regina,
una esmaragda en forma de petxina
tota plena de perles i flors:
és la vall delitosa de Satúria;
quan amb son bes primer l'alba la rosa,
sembla l'àurea conquilla en què flairosa
sortí del mar la reina dels amors.

Lo pla no és mes gran que el de Núria; mes, sens veure-s'hi gairebé cap roc, tot ell és enherbat. Lo fener o herbei, des de lo més alt de la serra que el volta per nord, llevant i migdia, baixa en línies corbes i suaus com les d'una gran petxina a reunir-se al sud-oest. Lo color verd és viu com l'herba regada sovint; sols algun escamot de blanques ovelles o de rosses vaques lo clapeja. No he vist en los Pirineus una vall més bonica de nom i de fet que la per mi encantada i inolvidable vall de Satúria.

Des d'allí baixí a Tor, poble arraconat i de mala mort que deu lo nom a una torreta negra i vella que el domina per occident, i sembla dur lo segell dels temps de la Reconquesta.

Lo camí que trau d'aquells caus de món és dolent com lo camí que hi mena; en lo més alt i enasprat d'ell se troben dues creus gravades en la roca viva pel bisbe Voltas, castellà, qui, al sortir de la visita pastoral dels pobles d'Os i Tor, se'n despedí per no tornar-hi, dient: «Si puedo salir de aquí, no quiero más osos ni toros. [...]» (Mn. Jacint Verdaguer, 1887)

També Pascual Madoz passejà per aquestes contrades i així ho recollí en el seu *Diccionario* (1845). Molt més tard, Josep Maria Espinàs (1956) també ha escrit força sobre aquestes valls. Però com a tret comú en l'apreciació cromàtica del paisatge, a cap d'ells els passà per alt les vermelloses tonalitats del paisatge a conseqüència de la riquesa en materials ferruginosos.

Pel que fa a la pintura, es poden assenyalar alguns artistes que dedicaren part de la seva obra a reflectir la muntanya en el seu llenç, com Pere Màrtir Arraut (1848), Pere Viver (1837-1917), Isidre Nonell (1872-1911), Ricard Canals (1876-1931) i Pere Borrell del Caso (1835-1910), entre d'altres.

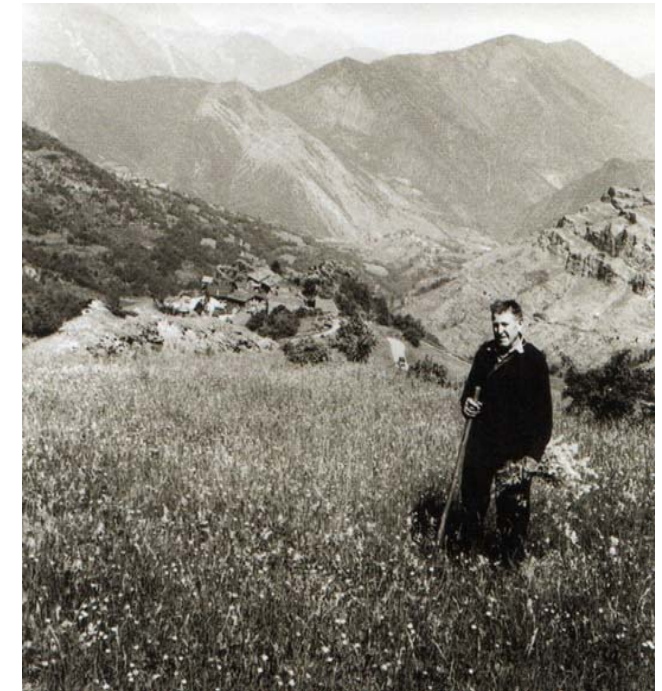


Figura 4.17: Poble de Ferrera i Marsal de Ferrera, un dels habitants més estimats i enyorats després de la seva mort fa pocs anys, en una fotografia d'Àlex Tena, un andorrà resident al Centre d'Art i Natura de Ferrera l'any 2003

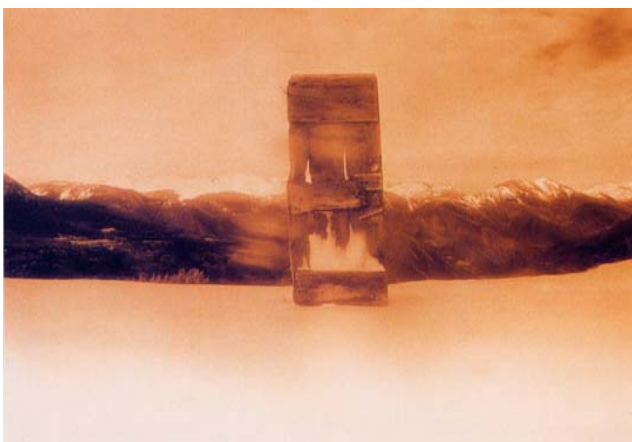


Figura 4.18: Composició artística fruit de l'intercanvi internacional d'artistes promociat per l'associació d'Amics del Centre d'Art i Natura de Ferrera

Des de 1996, el Centre d'Art i Natura de Ferrera ha exercit un important paper d'atracció d'artistes plàstics cap a aquestes valls. Les estades que aquests efectuen al llarg de l'any serveixen per donar un espai d'inspiració i tranquil·litat en un entorn paisatgístic molt suggeridor. Són moltes les obres pictòriques i escultòriques que s'han realitzat durant aquests anys prenent com a referents principals els elements propers de la coma de Burg, però també de tot el territori que s'estén entre Sort i el port de la Bonaigua.



Figura 4.19: Composició artística realitzada per Clare Langan durant l'intercanvi internacional d'artistes promociat per l'associació d'Amics del Centre d'Art i Natura de Ferrera

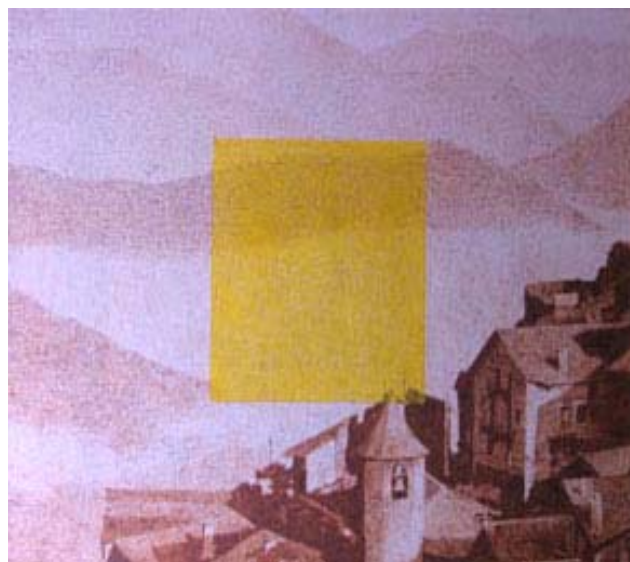


Figura 4.20: Composició artística fruit de l'intercanvi internacional d'artistes promociat per l'associació d'Amics del Centre d'Art i Natura de Ferrera

Valors en el paisatge

Aquest paisatge destaca per l'abundància i l'extensió d'espais amb un alt valor paisatgístic, que han restat circumstancialment al marge de les grans transformacions que s'estan produint a moltes altres valls del Pirineu.

Un dels principals valors naturals de la unitat es troba a l'estatge alpí. Cims com el Monteixo, Medacorba, Pica Roja, Pica d'Estats, Sotillo, Baborte, Certascan, Salòria, Mont-roig, Clavera, Bacivèr i Marimanha són la culminació d'abruptes crestes que donen una gran recompensa visual a qui les ascendeix. Als seus peus es troben estanys com els d'Aixeus, Baiau, Areste, Fondo, Sotillo, Estats, Baborte, Romedo, Certascan, Guerosos, Blanc, del Port, Mariola, Gallina, de la Gola, Tres Estanys, Ventolau, Airoto, Garrabea, Rosari d'Àrreu, Naut de Bacivèr i Marimanha, tots ells de gran importància limnològica i fonamentals en els ecosistemes fluvials de les valls.

Predominen els paisatges amb un fort component natural, principalment degut al baix grau d'antropització. L'extensió del bosc ha fet possible la recuperació de fauna que havia estat arraconada a les boscos més denses i remotes, però d'altra banda, la seva riquesa forestal també ha fet necessària una legislació que controlés les tallades desafortunades que han afectat l'hàbitat del gall fer en alguns boscos de pi negre. La

reintroducció d'espècies i l'augment de poblacions han permès recuperar els paisatges vius de fauna. Al mateix temps, la disminució de la caça també ha permès que la fauna sigui menys fugissera i avui, amb precaució, és possible contemplar la sortida del bosc dels cabirols tot pasturant camps propers als pobles, o el pas dels senglars, cérvols, daines i altres grans mamífers creuant els grans ports pirinencs de Salau, Aulà i Tavascan.

La naturalesa silícica d'aquesta unitat i les abundants nevades la fan un hàbitat propici pels neretars. Aquestes formacions vegetals són de gran valor en els paisatges naturals donat el component estètic associat. També acostumen a estar associats a boscos protectors d'allaus, que a la unitat no juguen un paper fonamental per disminuir la vulnerabilitat dels pobles, però sí per regular els moviments de neu damunt de bordes i camins. D'altres vessants menys apreciats per la riquesa florística del paisatge han vist incrementar el seu valor per l'aparició de comunitats que no estaven descrites, com el cas de la savina turífera (*Juniperus thurifera*) que ocupa bona part de les solanes pedregoses de la vall Ferrera.



Figura 4.21: L'alta vall del riu de Tavascan permet gaudir d'uns paisatges alpins de gran bellesa amb boscos de coníferes i de caducifolis, prats de pastura i cims rocallosos d'agudes arestes

Un dels principals valors naturals reconeguts és el Parc Natural de l'Alt Pirineu, situat a les comarques del Pallars Sobirà i al nord de l'Alt Urgell i que comprèn bona part del Pirineu axial català. És el parc natural més extens de Catalunya i pràcticament la totalitat de les Altes Nogueres hi és inclosa, exceptuant els fons de vall. La doble condició d'espai d'alt valor natural i alhora escenari d'uns aprofitaments que tradicionalment han contribuït a modelar el paisatge i a crear i conservar

aquests valors, ha fet que es consideri que la figura de parc natural és la que millor pot garantir la protecció dels valors naturals i culturals inclosos en el seu àmbit i establir un règim d'ordenació i de gestió adreçat al desenvolupament sostenible d'aquest territori. Bona part del parc està inclòs també a la xarxa Natura 2000 com a Zona d'especial protecció per a les aus (ZEPA).

Els **valors estètics** es caracteritzen per la combinació de paisatges amb patrons de distribució naturals i culturals. La forma dels cims condiciona els fons escènics de moltes valls, tot tenint present que les muntanyes més elevades no es veuen des de les riberes on hi ha els pobles. Dels rasos i plans situats als interfluvis es passa a les formes triangulars i agudes dels cims esquistosos de l'arc que va des del pic de Monteixo fins al Mont-roig.



Figura 4.22: El port de Tavascan ha estat un dels grans passos de comunicació entre el Pallars i la vall del Salat, ja a França, que ara resta oblidat per aquest ús

Respecte als patrons agrícoles, en entorns concrets d'alguns fons de valls o replans de les valls de les Altes Nogueres destaca el paisatge de *bocage*. Es tracta d'un paisatge compost per petites parcel·les irregulars, aprofitant les minses zones planeres que les valls ofereixen, que tant poden ser terres de cultiu com prats de dall i que es troben separats entre ells per tanques vives, petits murs, talussos i arbres que sovint voregen els camins. Destaquen algunes zones amb valors especialment rellevants o singulars com és el cas de la vall de Cardós, Aneu, Alins o la Coma de Burg.

Les valls són un element definitori del paisatge de les Altes Nogueres, tant degut a la geomorfologia accidentada com al simbolisme i el sentiment identitari i de pertinença que desperten en l'imaginari col·lectiu

de la població. Les valls que s'inclouen en aquest patró són valls tancades i la seva orografia ha condicionat el poblament a organitzar-se en una successió lineal dels nuclis al llarg del riu, i a equilibrar la importància dels recursos agraris i ramaders.

La vall d'Unarre, posseeix un caràcter natural, ja que l'empremta humana es redueix a les pastures, prats de dall i algunes cases i bordes associades a l'activitat agrícola.

D'altra banda, hi ha una sèrie de valls, que tot i tenir assentaments urbans consolidats, conserven el caràcter rural pel fet de no haver experimentat grans creixements urbanístics o trobar-se en procés d'abandonament. És el cas de la vall Ferrera, vall tranquil·la per excel·lència, com diu el seu lema «aquí es pot escoltar el silenci». És un paisatge on destaquen, per sobre d'altres, els valors estètics associats a l'aigua, la neu, la floració primaveral i els colors de la tardor. A la solana de tota la vall s'aixequen barrancs amb roquissars i amb una coberta vegetal, quan el pendent ho permet, de carrasca. En els cursos dels torrents hi són freqüents els bedollars i les comunitats de ribera. A l'obaga destaca l'extensa massa boscosa de Virós, refugi del gall fer i del mussol pirinenc, i les bordes que marquen la porta d'entrada a la forest. A la capçalera de la vall Ferrera, i abans d'enfil·lar-se cap als alts cims del massís de la Pica, hi ha el Pla de Boet, un pla a 2.000 m en un entorn d'alta muntanya insuperable. Les valls que l'envolten condueixen als racons més amagats de la vall, com el circ de Baiau, la vall d'Areste i el circ de Baborte, llocs d'estètica entremesclada on la roca, l'aigua i la verdor formen combinacions que canvien al llarg de les estacions.



Figura 4.23: Molts pobles de la vall Ferrera, com Ainet de Besan, encara conserven part de l'encant de les construccions vernaculars



Figura 4.24: La vall Ferrera convida a gaudir d'un entorn on ja fa molt temps que s'assegura que s'hi pot escoltar el silenci

La vall de Cardós, també amb caràcter rural, és una vall de fons pla d'origen glacial d'ús agrícola i ramader en la seva major superfície. Pels vessants occidentals s'hi enfilen camps abandonats delimitats per fileres d'arbres i boscos de caducifolis. A l'est el terreny és més agrest i es troba cobert de matollars, carrascars i d'afloresaments de roca, on les terrasses de pedra seca s'han fet necessàries per guanyar terreny de cultiu als vessants més costeruts però que, actualment, resten totalment abandonades. Tanmateix aquesta mescla de *bocage* al pla i l'aculturació dels vessants amb penetració de vegetació natural produeix un paisatge estèticament molt atractiu.

La vall de Tor puja serpentejant entre barrancs de roquissars des del poble d'Alins vers Norís i Tor, que són els dos nuclis que es troben camí d'Andorra. Tor es troba a la confluència dels barrancs de la Rabassa, de Vallpeguera i del Port Negre, en un indret encaixat entre muntanyes de paisatge feréstec i misteriós on a l'hivern pràcticament no hi toca mai el sol. Amb tota seguretat, actualment el visitant hi arriba més de casualitat anant de pas cap a Andorra o cercant valors simbòlics i es troba amb valors estètics de primera magnitud en indrets com les bordes de Pleià i el roc de Llumeneres.

Més amunt de Tavascan, la tranquil·litat s'imposa, tot i el tràfec estival cap a Certascan o l'hivernal cap a la Pleta del Prat. Aquí els llogarrets de Quanca i Noarre formen part d'un paisatge gairebé sublim. A l'altra banda, assolir el pla de Boavi és un triomf per a la vista, en un paratge de gran bellesa on s'ajunten els rierols que es despengen de les alçades amb grans boscos solcats de canals d'allaus, com les Selves de Lladorre i el bosc de Rovinets, on s'entremesclen coníferes i caducifolis per oferir paisatges equinoccials de gran bellesa cromàtica. Més amunt, a la ratlla dels 2.000 m, el paisatge lacustre que condueix al port de

Colatx és dels més encisadors de les Altes Nogueres. Estanys com els de Romedo i Senó, disposats a diferents nivells en una vall perfectament traçada en forma d'U, es fonen amb les clapes de pins negres, que no han estat substancialment alterades tot i les obres hidràuliques que allí s'hi van realitzar.



Figura 4.25: El poble de Tor, tot i el seu aïllament i les dificultats d'accés, és un dels més emblemàtics de la unitat i dels que millor conserva la seva trama urbana original i més proper al paisatge alpí característic de les Altes Nogueres

Una mica més amunt de Ribera de Cardós, la vall d'Estaon desguassa les seves aigües a la Noguera de Cardós. La vall allargassada, paral·lela a la principal i molt ben conservada neix als estanys de Campirme, que es la divisòria que separa aquesta vall de la d'Unarre. Amb vessants coberts de boscos caducifolis mixtos, la vall recorre tres grans grups de bordes tocant les vores del riu d'Estaon. La manca d'accés motoritzat ha fet que es mantinguessin els valors paisatgístics de prats d'alta muntanya i rierols amb agrupacions de bordes sense massa alteracions en un indret de gran tranquil·litat.

El riu que discorre per la vall d'Estèrri de Cardós és afluent de la Noguera de Cardós per la seva esquerra i davalla pel barranc d'Estèrri des de la Serra de Costuix, límit natural entre la vall Ferrera i la vall de Cardós. Els valors estètics més remarcables d'aquests paisatges ramaders en declivi rau en les culties situades damunt dels cons de dejecció del torrent d'Estèrri, però també del de Sant Miquel, a la veïna vall de Boldís. La imatge del poble d'Arròs de Cardós, a l'apex del triangle que conformen els camps quan arriben a la confluència de la vall, és una de les millors escenificacions de la transformació agrícola, i actualment ramadera, d'un medi difícil i dinàmic com el de l'alta muntanya. Al capdamunt de la carena, sota el Puig de Cassibrós, s'hi esten el Pla de Nequa, un espai de descans i un mirador magnífic sobre els trams

finals de la vall de Cardós i Ferrera i, seguint la carena cap al nord, s'arriba a un dels rasos alpins més amplis d'aquesta unitat, els plaus de Boldís; un mirador de 360° sobre els alts cims d'aquest racó del Pirineu a partir del qual, després de girar brusquement a l'est, comença la muntanya de les roques fosques acolorides de líquens, els gespets entre tarteres, el blau penetrant dels llacs i el blanc de l'escuma dels salts d'aigua que baixen pels barrancs.



Figura 4.26: La petita vall d'Estèrri de Cardós gaudeix d'un dels paisatges més variats i rics de la unitat, amb un mosaic agroforestal de gran bellesa que denota encara un aprofitament ramader i forestal rendible



Figura 4.27: Els boscos, els prats i les bordes de la vall de Santa Magdalena aporten valor estètic al paisatge de la part més meridional de les Altes Nogueres

A l'extrem sud-est de les Altes Nogueres la vall de Santa Magdalena és pràcticament deshabitada i es confirma com el reialme dels boscos,

que arriben a tocar d'uns cims que canvien la seva fesomia tornant-se més arrodonits i suaus, però que bressolen profundes valls amb denses obagues i lluminoses solanes. Els valors estètics d'aquest desert humà es realcen quan apareixen a les clarianes els abundants conjunts de bordes (Tressó, Bedet, Conflent...) i ermites com la de Conflent i la de Santa Magdalena. A banda i banda del riu de Santa Magdalena s'alcen densos boscos de pi roig i pi negre que desprenen aromes de trementina quan s'escalfen les solanes a l'estiu i penetrants olors d'humus quan la humitat de la tardor fa explotar el sòl de vida.



Figura 4.28: La vall de Tavascan, camí del port del mateix nom, presenta la fesomia característica dels tàlvegs arrodonits en forma d'U deguda a l'acció de les glaceres que van modelar el seu relleu

Al nord resta l'alta vall de la Noguera Pallaresa, incorporada a aquesta unitat per les similituds biogeogràfiques i de poblament amb les veïnes de l'alt Pallars oriental. Es tracta d'una vall que marxa cap a l'oest com si cerqués la humitat de l'Atlàntic, ben al contrari que la resta de valls que giren les seves capçaleres cap a l'est. Més amunt d'Alòs d'Isil la Noguera Pallaresa s'engorja per obrir un món de verdor tot just quan gira a ponent sota el port de Salau. Multitud de bordes esquitxen les vores del riu com si indiquessin l'inici de les petites valls que s'enfilen pels vessants completament entapissats de denses bosqueries d'avets, rojalets i pins negres. El bosc de Bamoré, el Negre, el de Ciretes, el de Bonabé, el de Marimanya i el de Mòrt són magnífics llocs per escoltar el silenci i la fressa dels animals, mentre a la riba esquerra les pastures es cobreixen de bedolls que amb el tronc blanc i la capçada daurada donen un magnífic contrapunt de tardor a tanta verdor obscura.

Entre les singularitats estètiques a les Altes Nogueres hi ha un gran nombre de pobles amb un elevat valor estètic. Es tracta d'assentaments urbans situats en zones amb pendent, a mig vessant de les valls més

tancades, que han sabut conservar un caràcter vernacular i una imatge de conjunt singular caracteritzada per la seva estructura compacta, amb el campanar que destaca per sobre d'altres construccions, i prats de dall, conreus abancalats o feixes, segons les zones i recollint la tradició ramadera de l'àmbit d'estudi, que voregen el nucli urbà i el separen de les masses forestals. Dins d'aquesta categoria destaquen nuclis com Aineto, Tavascan, Esterrí de Cardós o Anàs. D'altra banda, hi ha assentaments que tot i estar situats en el fons de vall han sabut conservar una estructura compacta. La seva imatge de conjunt singular es veu complementada per l'existència de zones de prats properes, sovint sota la forma de bocage, com succeeix a Àreu, Alins o Arròs de Cardós, i la presència d'un curs fluvial amb un bosc de ribera associat que reforça la seva linealitat. En són més exemples Lladorre, Araós i Cassibrós. Un reduït grup de nuclis presenta la singularitat d'estar localitzats sota una paret de pedra, fet que destaca encara més el seu perfil urbà degut al contrast cromàtic. És el cas de Burg, Norís i Tor. Per acabar, destaca Tírvia, que es caracteritza per estar assentada a dalt d'un petit turó que condiciona la seva fesomia i on destaca el campanar situat al capdamunt del turó.

Els **valors històrics** es posen de manifest en l'art romànic de la vall de Cardós, la vall Ferrera i l'alta vall de la Noguera Pallaresa, que es caracteritzen per contenir vestigis arquitectònics i decoratius d'època romànica i d'estil llobard.

Alins de Vallferrera recull dos exemples interessants del romànic: les esglésies de Santa Maria de la Torre i Sant Feliu de la Força d'Àreu. A més, a les seves proximitats s'han trobat vestigis d'exploracions mineres de ferro que estigueren actives des del segle XI fins el XIX, donant una explicació al topònim de vall Ferrera. El temple de Santa Maria de la



Figura 4.29: L'església romànica de Santa Maria de la Torre, a la vora de la Noguera de Vallferrera, sorprèn pel seu emplaçament

Torre es troba annexat a una borda i consta d'una nau dividida en dues parts. El seu element més destacable és la porta d'entrada, ubicada a la paret oest, que consta d'un arc de mig punt circumdat per una arquivolta exterior decorada. Als arcs de les finestres i a la porta es poden observar peces de pedra tosca. El temple de Sant Feliu de la Força d'Àreu configura un pintoresc conjunt arquitectònic, amb la seva nau coronada per un absis semicircular rematada per una restauració de factura moderna.

A Esterrí de Cardós hi destaca l'església de Sant Pau i Sant Pere, constituïda per una gran nau coberta per una volta de canó. El campanar és una alta torre massissa acabada amb un sostre piramidal. Les pintures i murals del segle XII que decoraven el temple es conserven al Museu Nacional d'Art de Catalunya, juntament amb un frontal d'altar del segle XIII.

Per finalitzar, però no per això menys important, l'església de Santa Maria de Ribera de Cardós és una construcció d'origen altmedieval molt transformada durant el segle XVIII, fet pel qual incorpora elements d'estil barroc. El temple consta d'una sola nau coberta amb voltes d'aresta. La capçalera encara conserva elements primitius i es troba formada per un prebisteri coronat per una basis semicircular. A la façana principal també s'han conservat elements de l'antic edifici medieval. De l'església destaca sobretot la singular decoració de la porta principal i el campanar de torre quadrangular amb un terrat amb merlets espitllers, que es feren servir per a la defensa de la població i que data d'inicis del segle XIII.



Figura 4.30: Els passos fronterers de muntanya, com el port de Salau i el port d'Aulà, són abundants en aquesta unitat.

D'altres elements romànics destacables de la vall de Cardós són els ponts, uns elements sovint amagats en el paisatge però d'un important paper en les comunicacions a peu que, allà on apareixen, augmenten

de forma important el valor dels paisatges fluvials. Hi ha diferents exemples de ponts, la majoria d'un sol arc, com el Pont de Lladorre o de Borito, el Pont de Tavascan, el Pont de Cassibrós i el Pont de Lladrés.

Els despoblats també són nombrosos en aquesta unitat com per exemple el de Puí, de Colomers, o Castellarnau. Son elements que no tenen una intrusió visual en el paisatge massa rellevant però si altres valors simbòlics del paisatge. Igualment, trobem excel·lents exemples d'arquitectura pallaresa medieval de dimensions considerables, com Casa Mill a Bonestarre o Casa Pubill a Surri, o els castells, com el de Lladorre o de Tor, en ruïnes.

Tampoc no s'ha d'oblidar la importància que tingueren en temps passats els passos de muntanya, tan abundants en aquesta unitat. L'aparentment inexpugnable barrera de muntanyes que la separa de França no ho ha estat en temps històrics i bona mostra en són els nombrosos ports de muntanya que connectaven amb les valls veïnes del nord a través de camins fressats i mercats d'altitud on es bescanviaven mercaderies i es tancaven tota mena de tractes. Possiblement sigui a l'actualitat quan aquests ports resten més inactius i conformen en la simbologia del paisatge veritables fronteres que abans eren molt més diluïdes.

Durant els darrers anys de la Guerra Civil la unitat fou escenari del front del Pallars, estabilitzat durant molt de temps a la serra de Campirme i fins a Tírvia. El pas dels anys ha cicatritzat prou bé en el paisatge les ferides de la guerra, però encara són ben perceptibles les trinxeres i els nius de metralladores situats al llarg de la serra.

Actualment els **valors productius** d'aquesta unitat es troben en una cruïlla important, especialment des de la declaració del Parc Natural. Tot i ser un terreny molt abrupte, conté importants masses forestals que es poden explotar amb viabilitat econòmica i respecte pels ecosistemes, com les de Virós i de Santa Magdalena. Encara posseeix una de les més extenses superfícies de pastura del Pirineu català, tot i que fragmentades entre les valls i, el que és més important, algunes explotacions ramaderes als pobles. El patrimoni arquitectònic i cultural és de gran atractiu per un tipus de turisme que defuig la massificació i cerca en les petites pistes d'esquí de Virós i de Tavascan altres tipus de relació amb el medi.

Relacionat amb els valors productius a les Altes Nogueres destaquen els distintius d'origen i qualitat agroalimentària, els quals van associats a determinats paisatges característics. Concretament, es tracta de les Denominacions d'Origen Protegides (DOP) del formatge i de la mantega de l'Alt Urgell i la Cerdanya.

Aquesta unitat ha guanyat reconeixement social gràcies a haver preservat uns paisatges lliures de les aglomeracions del turisme pirinenc. En bona mesura, el turisme excursionista i de descoberta ha donat el contrapunt al desenvolupament turístic de masses d'altres

valls. Aquí les concentracions humanes cerquen el reconeixement en l'ascens a la Pica d'Estats, les passejades per les pistes que duen a Certascan, a Andorra per Tor o a Montgarri, i alguns aplecs esportius o d'altra mena als petits pobles de les valls. En qualsevol cas, es parla de xifres insignificants al costat dels grans pols d'atracció turística del Pirineu. L'extensa xarxa d'allotjaments rurals, petits hotels i fondes i la presència de museus com el de la Serradora d'Àreu, ha permès mantenir part del llegat de la vida tradicional a muntanya, a la vegada que es dona a conèixer.

També s'han de destacar tot aquell conjunt d'activitats que relliguen el lleure amb les necessitats alimentàries de l'ésser humà: la caça, la pesca i la recol·lecció de bolets i baies. Actualment són una forma més d'aproximar-se al paisatge a través d'unes activitats que també poden ser font de recursos econòmics per a la població local. La reserva de caça de l'Alt Pallars, els rius amb abundants truites i els boscos de les obagues són bons escenaris per gaudir del paisatge amb respecte.



Figura 4.31: El petit embassament de Graus és un dels elements que denota el valor productiu de l'aigua a les Altes Nogueres, altament aprofitades per a la generació d'energia elèctrica

Els **valors simbòlics** tenen molts dels seus orígens en la cultura popular, que ha estat força imaginativa a l'hora d'inventar rondalles i llegendes ubicades en aquestes valls. La major part de les llegendes parlen de criatures màgiques, de bèsties o bé incorporen elements fantàstics. A Tor *la canya de les Bones Dones* fa referència a la cova del mateix nom, situada sobre el poble de Tor i a l'esquerra del barranc de Sant Ambrós, on vivien les encantades segons la llegenda. *El pet de les egües* i *el soldat i els llops* també es troben ambientades a Tor i als seus voltants. Sobre llops versa *la capta del llop*, que explica com

un pastor va caçar un llop, que tenia atemorida la població de la Coma de Burg, al prat de la Coma. Una altra llegenda, la *d'el serrat de l'Esmelgat*, explica la rivalitat entre Andorra i el poble d'Os de Civís per la Coma de Setúria on, per decidir si aquesta contrada pertanyia a la Massana o a Os, es decidí escollir dos lluitadors, un de cada poble, que s'enfrontaren en un dels planells de Setúria; la conclusió fou que l'andorrà, jove i espigat, guanyà el gros i corpulent d'Os de Civís, passant així la capçalera de Setúria a jurisdicció andorrana. A Os de Civís hi ha altres llegendes inspirades en óssos i llops, com ara *la lliçó de l'óssa o fent esqueneta*. Al bosc de Virós es localitza una altra llegenda sobre un cadell d'ós que es deixà acaronar per una boletaire d'Ainet de Besan, titulada *un parell de pernades*. A la vall de Cardós s'explica la llegenda *d'el secret de l'encantada*, segons la qual les encantades vivien a les coves del Pui de Tabaca, una muntanya propera a Ribera de Cardós i que separa aquesta vall de la veïna d'Estaon; s'explica que des de Ribera la gent podia veure la bugada estesa a prop de les coves. D'altres llegendes interessants són *la nena de Boldís* ubicada al pobles de Boldís; *la pell de l'ós*, a Tírvia; *Nibrós*, sobre els megàlits de la vall d'Estaon; i *el Capellà de Ribera*, sobre les bruixes de Ribera de Cardós.

Però el simbolisme del paisatge no només és patrimoni del passat, ja que alguns dels recursos per atraure visitants i dinamitzar econòmicament aquestes valls es basen amb símbols construïts en els darrers temps. Tot i que des que Jacint Verdaguer va fer cim a la Pica d'Estats ja ha passat més d'una centúria, la veritable febre per pujar aquest cim és molt recent i cal cercar-la en l'esclat i la difusió de l'excursionisme fora dels cercles dels agrupaments i les entitats associatives. Per molta gent de Catalunya fer aquest cim significa quelcom més que pujar una simple muntanya. Però, tot i que aquest és l'element més paradigmàtic, no és l'únic d'aquest simbolisme modern; un conte d'en Pep Coll s'ha convertit en un veritable aplec esportista cada solstici d'estiu a Àreu amb l'objectiu de pujar el Monteixo. Més proper encara en el temps, un altre llibre, de Carles Porta, el de «*Tor. Tretze cases i tres morts*», ha atret visitants i curiosos en època estival cercant el paisatge dels contrabandistes i dels conflictes amb la veïna Andorra i ha creat un veritable desig de descoberta d'aquesta vall amagada.

Principals rutes i punts d'observació i gaudi del paisatge

La carretera local L-504 que transcorre al llarg de la vall de Cardós i la L-510, que ho fa a través de la Vallferrera, són les principals vies de comunicació que uneixen els principals nuclis de població de la unitat, tot i que molts altres estan connectats a aquestes per petites carreteres veïnals i pistes forestals, a través de recorreguts molt interessants des del punt de vista de descoberta paisatgística de la unitat, com és el cas de la que va d'Alins al port de Cabús passant pels poblets de Norís i Tor.

Els principals itineraris d'interès paisatgístic són:

De Llavorsí a les Altes Nogueres: El primer sector d'aquest itinerari discorre per la vall de Cardós. El nucli de població més important d'aquesta vall és Ribera de Cardós. El poble ha combinat un creixement turístic en els últims anys amb la preservació de certs testimonis del seu llegat urbanístic i arquitectònic, com el nucli vell o l'església romànica de Santa Maria, emplaçada entre el poble i el riu. A menys d'un quilòmetre del nucli urbà, en direcció al petit poble de Cassibrós, es topa amb el primer dels ponts antics de la ruta, el pont de Cassibrós, integrat enmig d'un bonic entorn natural. En direcció a Ainet de Cardós, és recomanable fer una excursió a peu fins a les restes del despoblat fortificat de Pui, un antic poblament medieval de quasi 1.000 anys d'antiguitat situat en un turó. El recinte del poblat, de considerables dimensions, conserva a llevant les ruïnes romàniques de l'església de Sant Martí i ofereix una panoràmica de tota la vall. Poc més amunt d'Ainet s'arriba al segon pont, el de Lladrós, amb la particularitat de la companyia de l'ermita de la Mare de Déu del Pont, que imprimeix al paisatge una composició de bella factura. Sobre un petit turó alçat a la dreta del riu s'eleva les restes del castell medieval de Lladorre, també conegut com a fortalesa de Blasi. Una part important de la personalitat del poble es troba a l'església de Sant Martí, de pedra i pissarra, i sobretot al pont de Borito. De camí al pont es troba la mola de Lladorre, un edifici del segle XVIII que alberga, a l'interior, un molí fariner i la central hidroelèctrica que proveïa de llum els pobles de Lladorre i Lleret. Reprenent el camí que ve del poble, la ruta finalitza al pont de Borito, el més petit de la zona, però també el més representatiu de les infraestructures civils romàniques a la vall de Cardós. L'itinerari finalitza a Tavascan, un petit nucli conegut per la bellesa dels seus paratges, com el pla de Boavi, i la proximitat a les pistes de l'estació d'esquí de Tavascan-Pleta del Prat. Des de Tavascan es pot accedir per carretera fins al conjunt de bordes de Quanca, moltes de les quals reciclades com a segones residències, d'on surt un sender molt ben indicat fins a Noarre, possiblement un dels paisatges de prats i bordes més ben conservats del Pallars, tot i que avui en dia resti abandonada tota activitat agrícola. L'altra opció és enfilar-se per la pista privada que condueix a l'estany de Romedo de Baix, des d'on es pot contemplar el millor exemple de paisatges lacustres amb aprofitament hidroelèctric de la vall, i des d'on es fa quasi imprescindible accedir al gran estany de Certascan, fora del comú pel que fa a les dimensions dels estanys pirinencs.

El segon sector d'aquest itinerari s'endinsa en la Vallferrera, on el primer nucli que es troba venint de Llavorsí és Araós, que dona la benvinguda a la vall i al terme municipal d'Alins. Alins acull mostres excel·lents d'arquitectura civil i religiosa, com ara el seu entramat de cases medievals, l'església romànica de Sant Esteve o la de Sant Lliser de Virós, un dels principals atractius de la vila és l'entorn natural i, més concretament, el conegut bosc de Virós. Aquest extens boscatge pallarès, format bàsicament per esplèndides avetoses i per l'única

fageda de la comarca, està considerat com un dels més espectaculars i millor conservats del Pirineu català. Com a dada significativa, cal dir que al terme municipal d'Alins han estat catalogats més de 233 arbres singulars, bé per la mida o per l'antiguitat. Entre aquest patrimoni natural sobresurt l'únic arbre de l'alt Pallars que ha estat declarat Monument Natural per la Generalitat de Catalunya: l'abet del Pla de la Selva, a prop de la pista que va des d'Àreu al Pla de Boet. Es pot accedir a les bordes de Virós per una pista forestal que surt a la dreta del poble. Més amunt del bosc s'estén l'estació hivernal Virós-Vallferrera, on es poden practicar les travessies amb raquetes i l'esquí nòrdic. Per la carretera L-510 s'arriba a Ainet de Besan, una interessant vila situada sota la mirada vigilant del campanar de l'església de Sant Julià, del segle XI. També des d'aquest punt és possible apropar-se al bosc de Virós per les Bordes de Buiro, un petit nucli on s'alça un altre temple romànic: l'ermita de Santa Creu de Buiro. A escassos tres quilòmetres i mig d'Ainet de Besan es troba la població més important de la Vallferrera: Alins. De la mateixa manera que el nom de la vall, Alins recorda el lligam amb el ferro. La ruta s'enfila cinc quilòmetres per l'L-510 fins a la moderna població d'Àreu i l'antic nucli de la Força. És en aquest raval on s'eleva, exercint de sentinella del fons de la vall, el campanar de l'església romànica de Sant Feliu. La part alta de la Vallferrera amaga alguns dels paisatges més espectaculars del Pirineu català, és per això que Àreu ha esdevingut un punt de sortida cap als cims de la zona, com el Monteixo o la Pica d'Estats. Una altra excursió molt recomanable, creuant l'avetosa de Costuix, és el sender que porta fins al circ de Baborte, al peu de la Pica d'Estats.

El tercer sector de l'itinerari ens porta des d'Alins a Norís i Tor, poblets enclavats en una vall trencada per barrancs i paral·lela a la Noguera de Vallferrera. El llogaret de Norís dona la benvinguda a la vall de Tor, una esquerpa i pedregosa vall dibuixada per la Noguera de Tor, que n'és el seu principal curs fluvial. Trencada per una multitud de barrancs tancats, la vall de Tor ofereix a l'excursionista paisatges d'allò més bonics. Aquesta ruta arriba al final al recollit poble de Tor que, emplaçat a 1.649 m, és una de les localitats catalanes habitades que es troben a més alçària. Tot i això, durant l'hivern queda pràcticament despoblada a causa del dur clima de la zona. Pocs indrets del Pirineu traslladen el viatger a través del túnel del temps com és capaç de fer-ho Tor, un llogaret enigmàtic i aïllat al bell mig d'una de les contrades més salvatges del Pirineu català. Indret arrelat a heroiques històries de maquis i contrabandistes, avui Tor convida a gaudir de la incomparable bellesa del seu paisatge. Al centre del petit caseriu es troba l'església romànica de Sant Pere de Tor i alçades sobre un turó i dominant el poble s'aixequen les restes de l'antic castell de Tor. El conjunt arquitectònic de Sant Roc de Tor va ser utilitzat durant la postguerra com a centre d'operacions dels membres de la guàrdia civil que combatien en aquesta zona els llegendaris maquis. Part de la minsa ajuda que rebien d'Europa era introduïda al país pel port de Cabús (2.328 m), pas natural que comunica amb Andorra i a tan sols sis quilòmetres de Tor per una carretera asfaltada.

El quart sector de l'itinerari permet descobrir la Coma de Burg, una de les zones del Pallars Sobirà que ha quedat més allunyada del desenvolupament turístic dels últims anys. A causa de l'aïllament, aquesta àrea conserva el regust rural i els modes de vida arrelats a l'explotació agrícola i, sobretot, ramadera. Amb tot, la bellesa del seu entorn natural atrau cada cop més visitants. Tírvia ha estat un enclavament tradicionalment estratègic, a les portes de les valls de Cardós, Ferrera i Burg. Per això, la vila va estar protegida durant molts segles per una sòlida muralla. Malauradament, la Guerra de Successió i, sobretot, la Guerra Civil van destruir el seu llegat medieval, del qual només es conserva un tros de muralla i l'estructura d'algunes cases senyoriales. A banda de la riquesa històrica i patrimonial, Tírvia esdevé un excel·lent mirador sobre l'entorn natural de la coma de Burg i els poblets de la vall. Des de la vila surt una carretera que, després de bifurcar-se, porta als principals nuclis de població de la zona. Així, el ramal del sud porta a Glorieta, Montesclado i Mallolís, mentre que el de llevant s'apropa a Burg i Farrera i arriba fins al santuari de Santa Magdalena, ja a la comarca de l'Alt Urgell. El llogaret de Burg, erigit sobre un escarpat a la riba dreta del barranc homònim, és un dels més antics d'aquestes contrades. Com a testimoni del dilatat passat de l'assentament resten dempeus els fonaments del castell de Burg, un vell guardià de la vall. A més de la fortalesa, el caseriu pot presumir de la parròquia de Sant Bartomeu, una bonica mostra romànica amb el característic campanar de cobertura piramidal. Una mica més amunt de Burg està emplaçat l'esglaonat caseriu de Farrera de Pallars. L'entrada principal al nucli antic es fa a través d'un singular portal obert al mig del campanar de la parròquia de Sant Roc. La ruta conclou a les Bordes de Burg, un petit nucli afalagat per la natura i encapçalat per les restes romàniques de l'ermita de Sant Francesc.

La porta del cel: Una de les travesses a peu més interessants que poden realitzar-se dins l'àmbit del Parc Natural de l'Alt Pirineu i el pròxim veí del Parc Regional de l'Ariège, a França, és la coneguda com a *Porta del Cel*, itinerari que recull parts d'altres senders que s'utilitzen per a efectuar ascensions o travesses a la zona i recorreguts fora de traça. El circuit enllaça quatre refugis, el de Certascan, Pinet, Vallferrera i el càmping de Graus, a més de passar pel poble de Tavascan i fer un recorregut tant pel nou Parc Natural de l'Alt Pirineu com per l'alta Ariège. Els paratges que recorre el circuit són impressionants, salvatges i d'una bellesa fora de dubte, tot passant per llocs tan emblemàtics com el pic de Certascan i la Pica d'Estats, que és el cim més alt de Catalunya amb 3.143 m, la vall de l'Artiga i el refugi de l'estany Pinet, el Pla de Boet, els Plaus de Boldís, les bordes de Noarre i de Graus, el poble de Tavascan, els estanys Blaus, de Romedo, d'Estats i de Sotllo, a més del de Certascan, que és l'estany més gran del Pirineu. Fent el circuit es descobreix el paisatge d'un territori majestuós, però també es deixen de banda altres cims i llacs que, amb més dies o tornant-hi una altra vegada, es poden conèixer més a fons. En aquest sentit és molt recomanable apropar-se als boscos, estanys, cims i circs menys freqüentats a partir dels senders o itineraris fitats més tradicionals.



Figura 4.32: La Pica d'Estats és el cim més emblemàtic de les Altes Nogueres i també, en bona part, de Catalunya. La seva llarga ascensió és efectuada per molts excursionistes que pretenen assolir el sostre del Pirineu català

La vall de Santa Magdalena: Es troba en el sector més oriental de la unitat. Aquest itinerari és la continuació natural de la ruta per les valls de Castellbó, des d'on s'hi accedeix, però per pistes d'accés dificultoses segons l'estació de l'any i l'estat de conservació. S'endinsa en una de les valls més remotes d'aquest sector del Pirineu, la vall de Romadriu, per donar a conèixer conjunts de bordes isolades d'un valor paisatgístic i patrimonial excepcional, com les bordes de Conflent o de Civís.

GR-11, el sender del Pirineu: El sender de llarg recorregut GR-11 travessa la unitat d'est a oest, baixant per la Vallferrera fins a Dorve, ja a les Vall d'Àneu, i passant per Tavascan. Aquesta ruta a peu permet creuar alguns dels paratges abans descrits sense necessitat de desplaçar-se en vehicle motoritzat i, per tant, oferint una visió del paisatge completament diferent.

Pedals de foc: Aquesta ruta que recorre la perifèria de la unitat veïna dels Cims i Estanys d'Aiguestortes i Sant Maurici té en les Altes Nogueres algunes etapes, concretament el pas d'Espot a Montgarri

seguint l'alta vall de la Noguera Ribagorçana, un itinerari que també es pot fer amb vehicle motoritzat seguint un tram de l'itinerari entre l'Alt Àneu al Naut Aran.

Altres itineraris d'interès paisatgístic:

Amb motiu del 70è aniversari de la Guerra Civil s'han publicat nombrosos reportatges i llibres que han contribuït a explicar un període recent de la nostra història, silenciada i manipulada en molts aspectes pel règim franquista. L'excursionisme, que des de sempre ha maldat per recuperar, defensar i difondre el patrimoni i la història, també es fa present en aquesta ocasió amb l'obra guanyadora del VI Premi Vèrtex, un recull d'itineraris per l'anomenat front del Pallars. Els dos exèrcits es van parapetar amb extenses línies defensives i fortificaren els cims més destacats. Entre aquests, la serra de Campirme, on podem efectuar una ruta circular d'unes cinc hores des del refugi de la Pleta del Prat, a 11 quilòmetres de Tavascan per pista asfaltada. Remuntant el torrent de Mascarida s'arriba a l'encisador estany del Diable (2.325 m). Tot fent marrades es remunta el collet de Mascarida (2.465 m) i s'arriba a un gran altiplà per assolir el Campirme (2.633 m), on apareixen restes de cabanes de l'exèrcit franquista. Al marge oposat del cim es poden entreveure més construccions militars que s'entrellacen per una trinxera. Els vestigis estan molt desfets pel pas dels anys i les dures condicions climàtiques de l'alta muntanya. En la carena que uneix el Campirme amb el pic de la Coma del Forn es troben altres cabanes del mateix exèrcit.

A l'Alt Pirineu i Aran cada vall té les seves particularitats paisatgístiques, però també és important remarcar que la vall és el principal àmbit simbòlic d'apartinença col·lectiva a un territori. En aquest sentit, els punts d'observació del paisatge intenten cobrir el ventall de valls que s'obren en la unitat de les Altes Nogueres.

A la vall de Cardós destaca el mirador del despoblat fortificat de Pui (nº 69), situat a les restes medievals de Sant Martí de Pui, des d'on es poden observar les famoses culties d'Arròs i els seus característics prats de dall creuats per la Noguera de Cardós i el seu bosc de ribera, oferint a la vista un paisatge en mosaic d'un cromatisme molt variat. En aquesta vall destaca també el mirador del Pla de Negua (nº 116), situat en la serra de Tudela, a tocar del cim de Cassibròs, que ofereix extenses panoràmiques tan sobre la vall de Cardós com sobre la veïna Vallferrera. El coll de Jou (nº 67), accessible seguint el GR-11 també té excel·lents vistes sobre la vall de Cardós, sens e oblidar la perspectiva que s'obre de la serra de Campirme i de les restes del front del Pallars, entre pastures, boscos i conjunts de bordes. A la vall de Burg destaca el mirador de la roca de Castellar (74), un excel·lent mirador sobre l'entorn natural de la coma de Burg i els poblets de la vall, com Tírvia. A la vall de la Noguera de Tor és imprescindible citar el mirador del Port de Cabús (nº 84), no només per les vistes de la vall i del poble de Tor, sinó també de l'altre costat de la frontera.

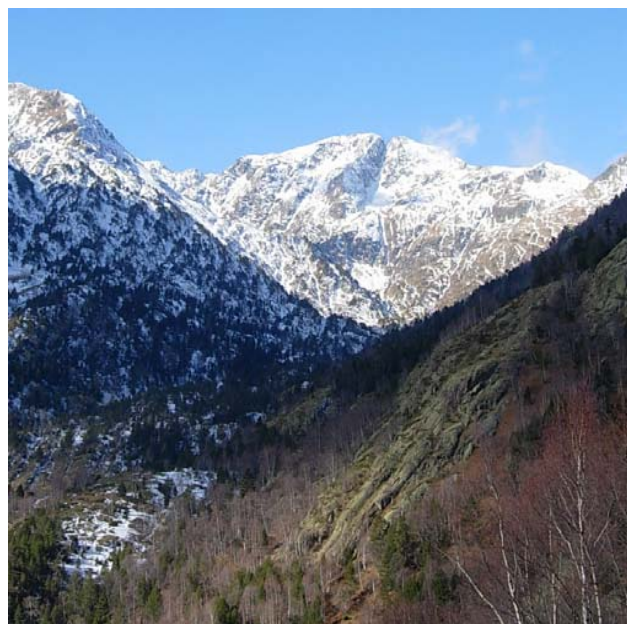


Figura 4.33: El cim del Mont-roig tanca el circ lacustre de la Gallina i és un dels reptes excursionistes més apreciats de la zona

Punts d'observació i gaudi del paisatge

Aquesta unitat de paisatge també es caracteritza per tenir cims emblemàtics que, tot i el seu difícil accés, per si mateixos són excel·lents miradors i formen part de l'imaginari col·lectiu pirinenc, és el cas de la Pica d'Estats (nº 83) o del mirador de Certascan (nº 79) des d'on es gaudeix de la immensitat de la làmina d'aigua del llac del mateix nom enclavat en un entorn d'altres muntanyes on destaca el Tuc de Certascan.

Dinàmica actual del paisatge

Les Altes Nogueres es caracteritzen per la creixent importància del turisme rural i els càmpings, en detriment de les activitats primàries. Aquesta substitució en l'economia de les valls ha condicionat les feines a les quals opta la població activa, però també les noves dinàmiques dels usos del sòl i, en conseqüència, dels paisatges que s'hi configuren.

Per una banda hi ha els cascs urbans d'Alins, Àreu o Ribera de Cardós, que mantenen un cert dinamisme associat a la restauració i a la nova

construcció d'habitatges, amb un creixement contingut si es compara amb el d'altres municipis del Pirineu i, per una altra banda, els extensos processos d'abandonament de l'espai agrari i ramader que en alguns casos afecta els millors prats del fons de les valls. Una conseqüència del primer procés és la necessitat d'encaixar els nous desenvolupaments urbanístics i les activitats associades al turisme, així com l'increment en la freqüentació en punts molt localitzats. Per contra, l'abandonament del sector agrorramader i la disminució de les explotacions forestals ha donat lloc a extenses àrees absolutament desertes durant tot l'any, on la manca de gestió comença a revelar processos d'homogeneïtzació del paisatge.



Figura 4.34: El nucli d'Àreu ha experimentat notables transformacions i actualment es troba orientat, quasi totalment, al sector terciari

Tanmateix, pel que fa a les variables agràries, destaca el pes que tenen les pastures, sobretot als dos municipis que engloben les capçaleres de les Nogueres de Cardós (Lladorre) i de Vallferrera (Alins). La ramaderia és molt variada, i el cas més destacat és la ramaderia ovina al municipi de Lladorre, per ser cada cop més escassa a la comarca, però també hi té presència la ramaderia bovina i equina. Encara ara s'hi practica la transhumància (més exactament transtermitància), que aprofita els pasturatges exclusivament de ramats bovins i equins, però deriva a la baixa i presenta un risc real de desaparició amb conseqüències paisatgístiques com l'homogeneïtzació, la degradació de les pastures supraforestals i en els paisatges de les estives, tan arrelats en el subconscient col·lectiu. Un bon exemple de la disminució de la pressió ramadera a les muntanyes és la comparació amb les veïnes valls franceses d'Ustou i de Vicdessos, que mantenen encara testimonis importants de la cabana ovina, tan abundant en el passat al sector català, i que avui dia quasi ha desaparegut totalment. També hi han, escampades arreu de la unitat i especialment en replecs de les

munyanyes, nombroses bordes on s'aturava el bestiar a la primavera camí dels prats d'alta muntanya, i de retorn, al final de l'estiva, per consumir l'herba seca segada als prats veïns. En relació a aquesta dinàmica, les terres de conreu també hi són escasses i només resten uns pocs cultius farratgers destinats a l'alimentació del bestiar de les poques explotacions que queden.



Figura 4.35: L'abandonament de terrenys de pastura està generant una naturalització de la zona, fent avançar el bosc sobre antics conreus i prats generant una major continuïtat de la superfície forestal, fent augmentar el risc d'incendis i la pèrdua de l'antic patró agroromader dels nuclis de població de les valls de les Altes Nogueres

Respecte els espais forestals, les variables espacials rebel·len el caràcter alpí de la unitat, coincident amb les altes muntanyes presents als municipis de Lladorre i d'Alins. L'activitat forestal fou molt important en la dècada dels setanta i vuitanta, però explotacions fetes sense cap mena de cura van deixar molt malmeses algunes masses forestals subalpines com la de la Font Tallada i d'Aixeus, a la vall Ferrera, i molts altres punts de la unitat. Actualment es mira de combinar la multifuncionalitat del bosc tot extraient fusta dels millors forests però mirant que puguin ser utilitzats per altres activitats i espais de conservació.

Pel què fa al poblament, les dinàmiques socials i econòmiques que segueixen les dues valls principals d'aquesta unitat, la vall de Cardós i la vall Ferrera, són ben diferents. La vall Ferrera ha mantingut la tipologia original dels pobles, on els apartaments i les noves construccions estan més integrades amb els nuclis històrics. A la vall de Cardós, en canvi, alguns pobles han crescut en poc temps amb edificacions destinades principalment al sector turístic, en forma de blocs d'apartaments. A tota la unitat però, hi ha càmpings, hotels, pensions, segones residències i refugis de muntanya. Aquest desenvolupament turístic es vincula, en bona mesura, a la construcció de les pistes d'esquí de Tavascan ubicades al municipi de Lladorre. Cal vigilar però, que la dinàmica futura

del desenvolupament turístic de la unitat no condueixi a models d'assentaments poc integrats en el paisatge, com ha passat en altres valls del Pirineu com la vall Fosca.

Les principals incidències que es detecten passen per la pèrdua dels perfils tradicionals a causa dels habitatges plurifamiliars de més de dues plantes de la Ribera de Cardós i d'Ainet de Cardós, per la urbanització dels voltants d'Ainet de Besan, Ribera de Cardós i Tavascan, per les antenes de repetició o captació de senyals com les d'Àreu i lo Calbo i per l'augment de la freqüentació estiuenca d'aquests paratges, que pot alterar, en part, la tranquil·litat que s'hi respira la resta de l'any.



Figura 4.36: Ainet de Besan ha vist modificada la seva antiga trama urbana per la construcció de noves edificacions i d'una carretera que el creua. Malgrat tot, manté part del seu encant tradicional

D'altra banda, destaquen, a nivell d'infraestructures, les petites centrals hidroelèctriques d'escassa potència, anteriors a l'inici de les grans obres hidroelèctriques. També han deixat de funcionar els tradicionals molins fariners, així com moltes de les antigues serradores. A la vall de Cardós la indústria actual se centra bàsicament en l'explotació de la fusta, ja que hi ha una moderna serradora a la sortida de Ribera de Cardós. També cal destacar la instal·lació d'una fàbrica d'embotits. En aquest sentit infraestructural, destaquen els impactes paisatgístics que tenen les línies i torres d'alta tensió que travessen l'àmbit per alguns dels indrets visualment més valuosos.

Quant als riscos, aquesta unitat és molt vulnerable a les allaus de neu, en especial a les capçaleres de les valls. Però també alguns nuclis habitats són susceptibles de patir alguna d'aquestes esllavissades de neu i, en especial, els entorns que poden ser susceptibles d'urbanització, especialment a pobles com Lladorre, Ainet, Tavascan i Ginestarre.

Les allaus són un element més en la configuració del paisatge forestal i morfològic d'aquestes valls. El patró que es repeteix en molts vessants situats sota carenes on s'acumula especialment la neu i en barrancs amb importants conques de recepció és el de franges de vegetació periòdicament arrasades que presenten diversos estadis de creixement. Sovint en aquests paratges hi abunda el bedoll com a arbre oportunista.



Figura 4.37: Les canals d'allaus de Rovinets generen un paisatge forestal trencat molt visible a les obagues sobre el Pla de Boavi

Després de les allaus, el risc natural més important de la unitat està relacionat amb els moviments de massa, especialment desprendiments i moviments complexos rotacionals. Aquest tipus d'erosió accelerada també modela el paisatge, afaïçona vessants allà on s'han produït moviments profunds, acumula gelifractes al peu dels cingles i genera lents moviments en el sòl que després es tradueixen en la vegetació i el microrelleu.

En tercer lloc, però no amb menor importància, hi ha les torrentades desencadenades a causa de precipitacions extraordinàries, els cons de dejecció d'Arròs de Cardós i de Santa Eulàlia, a Lladorre, són els més grans però no els únics.

Finalment, el risc d'incendi és baix o moderat, però no negligible, tal i com es va poder comprovar en l'incendi que va afectar, ara fa uns anys, l'obaga d'Àreu. En condicions d'extrema sequedat ambiental i forts vents no són infreqüents els incendis a la zona, que d'altra banda costen molt d'apagar per que sovint cremen en somort els detritus orgànics dels sòls forestals.



Figura 4.38: La situació de la ramaderia extensiva a la muntanya pirinenca es troba en una situació crítica i podria tenir conseqüències molt visibles en el territori si continua el seu abandonament, fent desaparèixer progressivament el paisatge humanitzat per un de naturalitzat

Possible evolució del paisatge de les Altes Nogueres

En una unitat on gairebé el 66 % de la superfície del terreny són boscos i bosquines i el 20% prats supraforestals, l'evolució del paisatge ha de tenir en compte quines són les dinàmiques que afecten aquestes comunitats vegetals. Si es fa atenció als factors bioclimàtics, aquests permeten el creixement de la vegetació sense massa problemes arreu; només els vessants solells escarpats i afectats per l'ombra pluviomètrica del fons de vall i els cingles i pedruscalls de l'alta muntanya no afavoreixen l'expansió del bosc. La dinàmica recent (1956-1993) indica un increment del 5% de la massa forestal més densa, variació que s'espera que continuï en el futur en base a dos factors de caire antròpic cabdals: la declaració, l'any 2003, del Parc Natural de l'Alt Pirineu, en el qual s'hi inclou el 90% de la unitat, i la constant reducció de l'activitat ramadera.

En el primer cas, la nova figura normativa permet un control més gran en l'explotació forestal, que en les darreres dècades s'havia exercitat sense una planificació acurada. En molts casos boscos sencers es destinaran a la recuperació d'hàbitats i, per tant, es pot dir que hi haurà una major tendència a la protecció de determinats boscos i a una gestió més sostenible dels altres.

Si es pot dir que l'agricultura ja pràcticament ha desaparegut de les Altes Nogueres, no es pot fer el mateix amb la ramaderia, però les

actuals dinàmiques de manca de suport suficient per a les explotacions de muntanya, la impossibilitat de competir amb les explotacions ramaderes intensives i l'envelliment de la població activa d'aquest sector, no preveuen un futur massa optimista per al manteniment d'aquesta activitat ni per la conservació i millora de les pastures de muntanya. La importància d'aquest sector en el manteniment dels paisatges d'alta muntanya és fonamental i la seva supervivència passa per donar valor afegit a aquests productes, així com per una política de subvencions que contempli el paper ambiental que juguen els ramaders.

Per altra banda, les congestes de neu de l'estatge crionival han anat desapareixent en els darrers anys i les estacionals cada cop es fonen més aviat. Un element estètic molt valorat d'aquests paisatges és el contrast de les taques blanques de neu sobre els fons rogencs de les muntanyes, amb el verd intens primaveral de la vegetació i l'abundor d'aigües que es pot observar entre els mesos d'abril i juliol. Sembla que aquest període es reduirà força en el futur, dinàmica ja present en la desaparició progressiva de les masses de gel al vessant nord del pic de Sotillo, durant els darrers 20 anys.

Finalment, aquestes valls han conservat millor que cap altra el caràcter tranquil i feréstec en el marc d'un paisatge alpí monumental. Aquests valors són la principal font d'ingressos econòmics per a la població local mitjançant el turisme, especialment de temporada estival.

Avaluació del paisatge

Debilitats:

- La desestructuració accelerada dels paisatges agraris, forestals i alpins que s'està produint degut a la crisi del sistema productiu del sector primari. S'accelera el nombre d'explotacions ramaderes que tanquen per manca de relleu generacional.
- El turisme de detall que es practica en aquesta unitat no permet generar grans rendes. Quan arriben les temporades de baixa activitat no hi ha massa alternatives per mantenir l'ocupació i aquest és un cercle que s'ha tancat darrerament a partir de generar activitat en el sector de la construcció.
- La manca de rendibilitat econòmica de molts boscos comunals condueix a l'abandonament de la gestió silvícola. Aquest fet pot donar lloc, a mig termini, a la degradació d'antics boscos protectors d'allaus, a l'increment de combustible en solanes propenses als incendis forestals o a la propagació de plagues en boscos malalts per l'afebliment dels individus que han de competir entre ells.

- La concentració d'excursionistes en uns pocs itineraris (cas paradigmàtic de la pista del Pont de la Molinassa i l'ascensió a la Pica d'Estats).
- Manca de relleu generacional, especialment als pobles més petits, que condueix a la consolidació d'habitatges molt ben conservats però buits la major part de l'any.

Amenaces:

- L'abandonament de les activitats del sector primari, degut a la substitució de població permanent per residents temporals en molts pobles, la dificultat d'accés a l'habitatge principal i, per tant, dificultat per mantenir habitants en els pobles i els seus entorns fora de l'època estival, i l'envelliment accelerat de la població a la majoria de nuclis.
- El creixement urbà amb patrons arquitectònics d'estètica i funcionalitat completament desarrelada dels cascs històrics. No és suficient l'estàndard urbanístic de pedra-pissarra-fusta per evitar el gran impacte visual que provoquen algunes urbanitzacions.



Figura 4.39: La construcció de noves promocions de cases al poble de Tirvia, segurament alterarà la fesomia tradicional d'aquest nucli envoltat per prats

- El deteriorament d'edificis i, fins i tot, de nuclis sencers de gran interès patrimonial que es van abandonant, sobre tot els aquells més allunyats dels eixos de comunicació principals.

- Els canvis del patró paisatgístic format pel *collage* de pobles petits, prats, camps i boscos degut a la desaparició de l'estructura d'ús i d'ocupació tradicional de l'àrea (colonització de la vegetació natural de conreus abandonats propers als pobles).
- La pèrdua de les zones destinades a horts situades en sòl urbanitzable o properes a aquest, que conformen veritables garlandes a l'entorn dels cascs urbans.
- La pèrdua de l'estructura de poble a nivell d'organització històrica i tradicional: les llupies, els pallers i els corrals es converteixen ara en apartaments sense que hi hagi una modernització d'aquests elements tan estretament relacionats amb el paisatge
- A Santa Magdalena, es poden veure amenaçades la fauna i la tranquil·litat del paisatge per l'elevada freqüentació de vehicles.
- Les transformacions de bordes sense respectar l'arquitectura vernacular o la integració de construccions poc harmòniques amb els prats que les circunden.

Fortaleses:

- És un dels paisatges més ben conservats de l'Alt Pirineu i Aran. La manca de grans transformacions hidroelèctriques (a excepció de Tavascan) i turístiques ha permès mantenir el llegat del passat fins als nostres dies en força bon estat de conservació.
- Conté els escenaris d'alta muntanya més populars de Catalunya. La Pica d'Estats és un dels cims més coneguts del país i els cims i excursions veïnes cal fer-les majoritàriament a peu. Aquesta és la gran fortalesa per la conservació d'un paisatge en el qual la manca d'utilització del medi de les zones altes no és tan perniciososa com en els vessants forestals i el fons de vall.
- S'està convertint en una reserva forestal i de biodiversitat de primer ordre, on la fauna pirinenca té hàbitats estables.
- L'arribada del turisme ha coincidit amb la crisi de les explotacions ramaderes i algunes d'elles han trobat en aquests nous clients una vàlvula per donar sortida als seus productes. Tanmateix, aquesta és una fortalesa que caldrà treballar molt en el futur per oferir un veritable turisme rural i aconseguir el relleu generacional de la població activa agrària.



Figura 4.40: El manteniment fins a dia d'avui de tradicions ancestrals com la baixada de Falles d'Isil és un reclam per a visitants que cerquen la celebració de festes amb un component paisatgístic molt arrelat

Oportunitats:

- La potenciació del turisme cultural, donant a conèixer el llegat històric de la Guerra Civil sobre el territori en indrets com lo Cuco, Baladredo, Tirvia i Campirme, o recuperant elements de la indústria hidroelèctrica o de les antigues extraccions de ferro, aprofitant els valors culturals i patrimonials relacionats amb el romànic present a cada racó de la unitat.
- L'extensió de la pràctica de l'excursionisme, l'alpinisme i la bicicleta de muntanya, així com noves modalitats respectuoses amb el medi associades al turisme esportiu i de natura.



Figura 4.41: L'adequació dels refugis de muntanya i la senyalització de rutes i recorreguts per fer a peu a la muntanya és una de les oportunitats que poden atraure visites a la zona i els seus paisatges per part de persones que cerquen els màxims valors de l'alta muntanya pirinenca, tant de les altes valls com dels paisatges humanitzats del fons de vall

- El turisme de qualitat de tipus familiar, a petita escala però que pot ser extensiu en el territori i que permeti la pluriactivitat de la població rural.
- Aprofitar la declaració del Parc Natural de l'Alt Pirineu per impulsar altres sectors econòmics que se'n puguin beneficiar, així com la implementació d'accions i infraestructures que afavoreixin la conservació i gestió del paisatge sempre que estiguin adequadament dotades en els pressupostos anuals del parc.
- Mantenir i afavorir les activitats del sector primari per potenciar i donar a conèixer una producció rendible de caire agroramader que, a la vegada, permetrà el manteniment de determinats paisatges i l'aprofitament que altres sectors econòmics puguin fer d'ells.
- Aprofitar els recursos culturals i simbòlics del paisatge relacionats amb festes, llegendes, mites, gastronomia, jocs tradicionals o activitats (tragí, contraban).

Objectius de qualitat paisatgística i proposta de mesures i accions

Els objectius de qualitat paisatgística (OQP) i la proposta de mesures (criteris) i accions que s'exposen a continuació són específics d'aquesta unitat de paisatge. Igualment, també són d'aplicació els definits per a tot l'àmbit territorial de l'Alt Pirineu i Aran continguts en els capítols 13 i 14 de la present memòria (volum 1). Els poders públics i privats, així com els agents socials i la societat en general, han de vetllar per assolir aquests objectius de qualitat paisatgística. El llistat de mesures (criteris) i accions són una proposta per assolir els OQP.

Objectius de qualitat paisatgística

- 4.1 Un paisatge que doni continuïtat a l'actual però vetllant per no perdre la població que hi viu.
- 4.2 Un paisatge natural de les Altes Nogueres ben conservat, amb qualitat paisatgística, viable ecològicament i que compagini l'activitat agrària, l'aprofitament de recursos naturals i l'ús turístic i de gaudi.
- 4.3 Uns salts d'aigua, estanys i altres singularitats associades als cursos fluvials mantinguts i protegits com a peces de valor estètic.
- 4.4 Un paisatge agroforestal poc antropitzat i estructurat per conjunts de bordes, com les de Conflent, Noarre o Santa Magdalena, potenciat com a medi històric d'aprofitament dels recursos associats al territori i per al turisme rural.
- 4.5 Uns paisatges rurals amb la presència de nuclis reconeguts pel seu valor històric i patrimonial, com Alins o Esterri de Cardós o Burg, ben planificades i gestionades, fomentant la rehabilitació davant la substitució d'edificacions i mantenint-ne els principals trets característics i emprenent accions de revalorització d'aquests espais.
- 4.6 Uns paisatges patrimonials conformats per nombroses esglésies com la de Santa Maria de la Torre, de Sant Feliu de la Força d'Àreu, de Sant Pau i Sant Pere i l'església de Santa Maria de Ribera de Cardós, restaurades i mantingudes com a peces de valor cultural vinculades al paisatge del Altes Nogueres.
- 4.7 Un sistema d'itineraris i miradors que emfatitzin les panoràmiques més rellevants i permetin descobrir i interactuar amb la diversitat i els matisos dels paisatges de les Altes Nogueres.

Criteris i accions

Propostes de criteris i accions dirigits prioritàriament a la protecció

- 4.1 Potenciar el paper del Parc Natural de l'Alt Pirineu com a veritable gestor i dinamitzador del paisatge de la unitat, dotant-lo de recursos econòmics.
- 4.2 Conservar el conjunt de paisatges agraris d'elevat valor productiu i estètic creats pel *bocage* de la vall de Cardós, d'Àreu, Burgo, dels Alins i de la Coma de Burg, que pel seu gran valor cultural han de continuar mantenint el seu caràcter.

Propostes de criteris i accions dirigits prioritàriament a la gestió

- 4.3 Generar estratègies racionals de la indústria hidroelèctrica, per tal de garantir un correcte aprofitament del recurs i un foment de l'oferta turística associada.
- 4.4 Les cobertes forestals de boscos caducifolis i coníferes, en vinculació amb els prats de conreu i els prats de dall que predominen pràcticament a la totalitat dels fons visuals, són de gran interès escènic. L'abandonament progressiu de les activitats agro-silvopastorils ha permès que les masses forestals es densifiquessin. No obstant això, cal mantenir les zones de pastures existents, com les dels plans de Boavi i Boet o les valls d'Estaon, Romadriu i Santa Magdalena, per tal d'afavorir i potenciar la permanència del mosaic paisatgístic.
- 4.5 Fomentar els valors naturals de les valls de Cardós, Vallferrera i de la capçalera de la Noguera Pallaresa però, a la vegada, evitar que predominin les febleses en la conservació i gestió d'aquests paisatges, com la pèrdua de l'agricultura i la ramaderia, especialment la bovina en llocs com la vall de Santa Magdalena.
- 4.6 Realitzar un esforç especial per reintroduir la ramaderia ovina i assolir una gestió forestal productiva però compatible amb els objectius de conservació del Parc Natural de l'Alt Pirineu. Incentivar la custòdia del territori, els projectes de desenvolupament local associats a aquest sector i el relleu generacional de les explotacions.
- 4.7 Establir línies d'ajuda directa per al manteniment i increment de les explotacions agropecuàries, així com mecanismes comercials per donar sortida al mercat dels productes locals.
- 4.8 Fer possible que el cycle de la fusta es tanqui dins la unitat i les de l'entorn. Fomentar el consum de fusta local per part de les serradores, i potenciar els mecanismes per a la seva utilització en el sector de la construcció pirinenc i català.
- 4.9 Incentivar la pràctica de l'excursionisme, l'alpinisme i la bicicleta de muntanya, així com noves modalitats respectuoses amb el medi associades al turisme esportiu i de natura.
- 4.10 Incentivar la creació de residències-casa de pagès, centres d'interpretació de la natura i tineraris que expliquin els paisatges del passat i descobreixin al visitant la riquesa de la unitat.
- 4.11 Potenciar el turisme cultural valoritzant llocs de memòria històrica de la Guerra Civil sobre el territori, com lo Cuco, Baladredo, Tírvia i Campirme, o recuperant elements de la indústria hidroelèctrica o de les antigues extraccions de ferro, i aprofitant els valors culturals i patrimonials relacionats amb el romànic present a cada racó de la unitat, amb esglésies com la de Santa Maria de la Torre, de Sant Feliu de la Força d'Àreu, de Sant Pau i Sant Pere i l'església de Santa Maria de Ribera de Cardós.
- 4.12 Difondre els valors simbòlics del paisatge relacionats amb el contraband a Tor, les llegendes de bruixes o la gastronomia local de qualitat.
- 4.13 Mantenir i afavorir les activitats del sector primari per potenciar i donar a conèixer una producció rendible de caire agroramader que, a la vegada, permetrà el manteniment de determinats paisatges i l'aprofitament que altres sectors econòmics puguin fer d'ells. Generar marques de qualitat alimentària.
- 4.14 Promoure la creació d'itineraris orientats a la descoberta de bordes i altres construccions agroramaderes.
- 4.15 Promoure entre diverses institucions i entitats públiques i privades fórmules de protecció i gestió dels paisatges d'interès agrari de les petites planes al·luvials lligades als principals cursos, a més

dels espais agrícoles singulars (*bocage*) d'Àreu, la Coma de Burg, Alins, Vall de Cardós i Burgo, per tal de garantir-ne la conservació i promoció.

- 4.16 Promoure el coneixement de les estructures agràries de *bocage* mencionades al criteri 4.15 de gran valor estètic, històric i paisatgístic, així com la sensibilització sobre aquest valor, a través de la seva inclusió en catàlegs geogràfics, etnogràfics i arquitectònics dels elements patrimonials de l'arquitectura del paisatge.
- 4.17 Mantenir i valoritzar les zones vinculades amb els cursos fluvials i les seves singularitats (saltants d'aigua, estanys, etc.) com a punts emblemàtics dins de la xarxa d'itineraris i espais associats amb el turisme.
- 4.18 Revaloritzar el patrimoni històric associat als cursos fluvials (moles, canals, rentadors, centrals, ponts etc.) pel seu valor històric i cultural. A les Altes Nogueres destaquen els ponts de Cassibrós i Tavascan.

Propostes de criteris i accions dirigits prioritàriament a l'ordenació

- 4.19 Fomentar les bones pràctiques arquitectòniques i urbanístiques, que permetin compaginar un limitat creixement residencial dels nuclis de població, com Alins, Àreu, Farrera o Ribera de Cardós, amb la conservació de l'estructura urbana, la imatge exterior i el patrimoni històric d'aquests. Continuar mantenint l'harmonia arquitectònica, les formes, els materials i els colors vernaculars, tot evitant les construccions rupturistes i poc harmòniques.
- 4.20 Impulsar la fixació i increment de la cabana ramadera, afavorint la conservació de races autòctones, mitjançant mesures públiques com el Contracte Global d'Explotació les estratègies de custòdia del territori i el foment d'iniciatives privades com el cooperativisme.
- 4.21 Instaurar una marca de qualitat per a la fusta extreta dels boscos pallaresos al mateix temps que es fomenta l'extensió de plans de gestió forestal tutelats a través del Parc Natural de l'Alt Pirineu.
- 4.22 Elaborar un catàleg de bordes i altres construccions agro-ramaderes per tal d'ordenar la seva rehabilitació, respectuosa amb les tipologies constructives vernaculars, i evitar la pèrdua dels conjunts arquitectònics característics de molts paratges d'aquesta unitat, com els conjunts de Conflent, Noarre o la vall de Santa Magdalena, entre altres.
- 4.23 Restringir la localització de construccions i polígons industrials en sòl no urbanitzable en espais agraris que presenten patrons de *bocage* com la vall de Cardós, Àreu, Burgo, els Alins i la Coma de Burg.
- 4.24 Vetllar, des del planejament territorial i urbanístic, pel manteniment de la vocació agrícola de les àrees que envolten els espais protegits, atesa la seva funció d'àrees de transició.
- 4.25 Evitar que noves infraestructures lineals i/o energètiques o altres elements aliens pertorbin l'estructura original i la panoràmica visual dels fons escènics i els cims presents a la unitat; especialment dels més emblemàtics com el Pic d'Estats, lo Calbo, el Pui de Tabaca, el Tuc de Certascan, el Monteixo, el Pui de Cassibrós, el Pic de Baborte, el Pic de Mániga, el bony de Salòria, el Pic de Gerri, el Pic de la Bassera, la roca Espana, el Pic de Ventolau, el Tuc de Marimanha, el Tuc de Bonabé, el Pic de Moredo, el Pic de Sotillo, el Roc de l'Estany Xic i el Mont-roig, i dels fons escènics referits al mapa 4.2 del final de la unitat; tot promovent la seva protecció com a zones d'abast visual i impressores de caràcter al paisatge.
- 4.26 Els nuclis compactes a mitja vessant de Tavascan, Aineto, Ginestarre, Anàs, Bonestarre, Surri, Estaon i Esterrí de Cardós, juntament amb els de Lladorre, Lladrós, Arròs de Cardós, Àreu, Aineto de

Cardós, Alins, Aineto de Besan, Araós i Cassibrós situats al fons de vall i els localitzats a la solana com Burg, Tor i Norís, a més del nucli encimbellat de Tírvia, presenten una fesomia singular d'estructures i perfils característics, perceptibles des de determinades àrees i recorreguts, els quals constitueixen fites paisatgístiques que tenen una relació directa amb els respectius fons escènics. En aquests casos el desenvolupament urbà, tant de rehabilitació com de nova obra, ha de respectar aquests perfils o imatges i impedir, a través del planejament urbanístic, l'aparició d'elements volumètrics que els desfigurin.

- 4.27 Senyalitzar les vies de comunicació, L-510 i L-504 de Lladorre a Alins, que creuen les principals àrees representatives dels paisatges dels prats de dall, informant dels valors naturals, estètics i històrics d'aquests paisatges.
- 4.28 Senyalitzar amb infraestructura física –associada als itineraris o als miradors cartografiats en el mapa 4.1 del final de la unitat– les àrees i els elements relacionats amb la memòria històrica del front del Pallars i la Guerra Civil.
- 4.29 Regular el creixement dels complexos d'esquí alpí de l'Estació d'esquí de Tavascan i evitar noves operacions d'ampliació, tot millorant la seva integració paisatgística, especialment pel que fa als accessos i àrees urbanes associades.
- 4.30 Promoure una xarxa d'itineraris paisatgístics i de miradors accessibles a peu o amb vehicles, on la percepció i interacció amb el paisatge és més àmplia i suggerent: es tracta dels miradors de la Roca de Castellar, port de Cabús, despoblat fortificat del Pui, coll de Jou, ermita de Sant Beado, Pica d'Estats, Certascan i Pla de Negua, dels itineraris motoritzats de l'Alt Àneu al Naut Aran, de Llavorsí a les Altes Nogueres, la vall de Santa Magdalena i les Valls de Valira, i dels no motoritzats de la Porta del Cel, Pedals de foc i el GR-11 sender del Pirineu. Aquesta xarxa hauria de rebre, allà on correspongui, les actuacions necessàries de condicionament, senyalització, manteniment i difusió per tal de potenciar la funció de facilitar la percepció dels valors del paisatge i el coneixement del territori.