

La Terreta

COMARCA:	Pallars Jussà	
SUPERFÍCIE:	21.956,5 ha	
MUNICIPIS:	Castell de Mur, Sant Esteve de la Sarga, Tremp	
PAE	Inclou parcialment el Paisatge d'Atenció Especial del Prepirineu	



Figura 20.1: La Terreta a l'indret del Pont d'Orrit i d'Areny de Noguera, on la litologia i el mosaic agroforestal juguen a crear bells paisatges

Trets distintius

- Aïllament d'un territori de muntanya mediterrània amb àmplies zones buides d'ocupació humana.
- Petits pobles dispersos pels caps de serra i vegetació i conreus mediterranis.
- Barrancs profundsicolorits per la geologia nua encimbellats per pobles, masos i ermites, i solcats de camps quan s'obren al riu, testimonis d'un paisatge canviant que amaga les antigues carrerades sota un mantell d'ermes i brolles.
- Caràcter fronterer que ajuda a entendre paisatgísticament i culturalment aquest territori.
- Poc freqüentada i quasi inexistent xarxa de comunicacions, exceptuant el trànsit de la carretera N-230, en el sector aragonès.

Principals valors en el paisatge

- El conjunt de pobles i valls septentrionals tancats per les muralles de Sant Gervàs i les serres que davallen del Pui de Llaràs.
- La barreja de natura mediterrània i de llocs humits en les fagedes, com la Faiada de Malpàs o la de Llaràs, rouredes, com la de caràcter relictual d'Aulàs, i grups de teixos, com els d'Espills, especialment a la capçalera de la vall de Saperia i d'Esplugafreda.
- La vall de la Noguera Ribagorçana i la terrassa fluvial natural entre el pantà d'Escales i el congost de Mont-rebei, límits de visuals de la unitat.
- Els masos dispersos, les ermites i les restes de fortificacions a l'oest de Montllobar.
- El paisatge cultural de la franja, expressat en el sentiment de pertinença d'un conjunt paisatgísticament homogeni separat per una delimitació autonòmica.
- El simbolisme i valor ecològic dels voltors presents en moltes de les cingleres.



Figura 20.2: La Terreta és una terra de contrastos que arriben a la seu clímax a les ribes del barranc d'Esplugafreda, a prop d'Orrit



Figura 20.3: La posició altiva de Sapeira, al caire d'un serrat, permet divisar bona part de la unitat i gaudir de la seva riquesa paisatgística

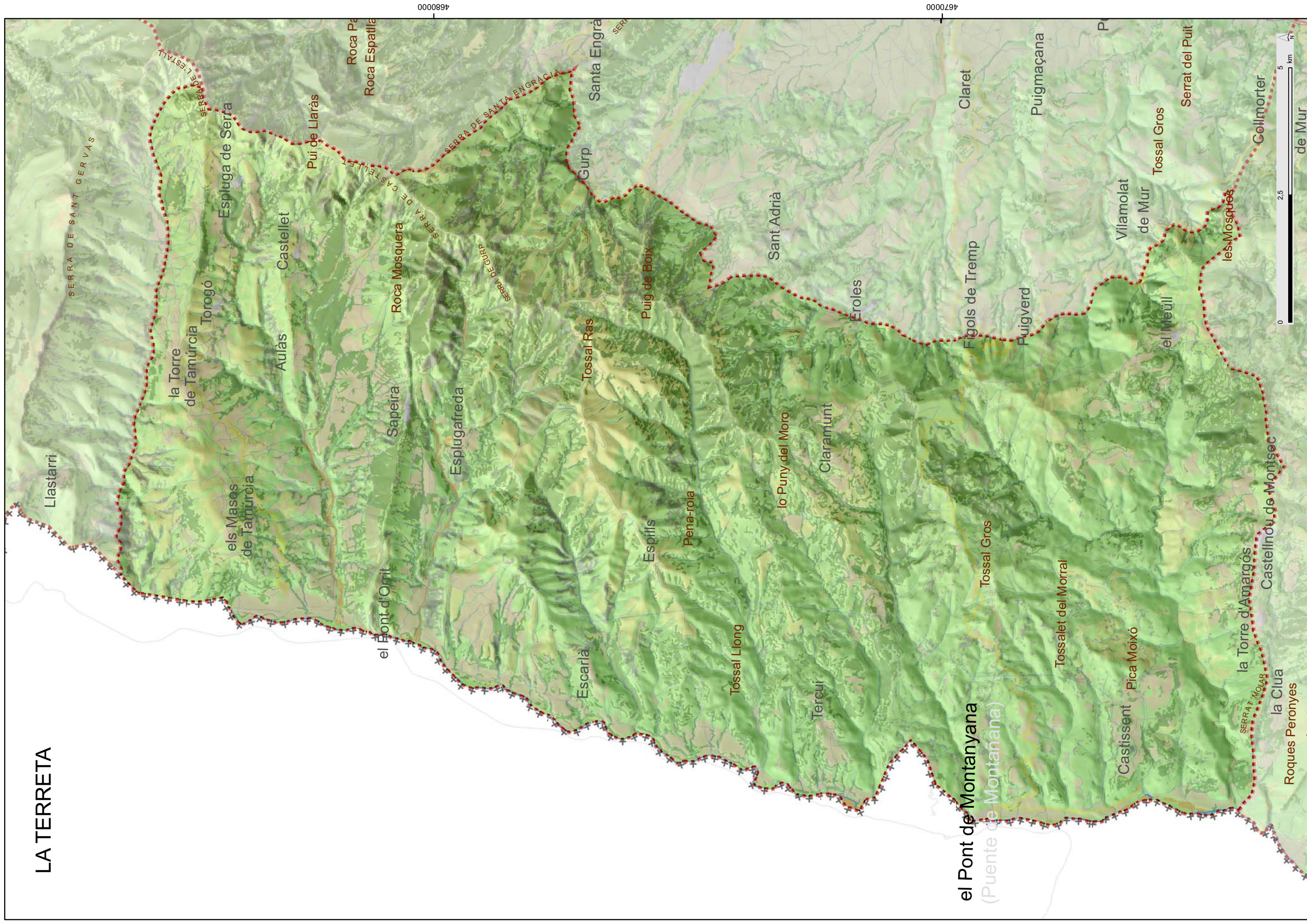


Figura 20.4: El vistós nucli aturonat de Claramunt és un clar exemple dels processos demogràfics recessius que afecten la zona



Figura 20.5: Les cingleres calcàries de la serra de Sant Gervàs són un bon referent visual a la Terreta i un gran refugi d'aus rapinyaires

LA TERRETA



310000

320000

467000

468000

Elements naturals que constitueixen el paisatge

La Terreta limita al nord amb la serra de Sant Gervàs, a l'est amb un conjunt de serres complexes format per les serres de Gulp, Rocamola i Montllobar, que donen pas a la Conca de Tremp, al sud amb el Montsec d'Ares i a l'oest amb la Noguera Ribagorçana. Des del punt de vista geogràfic forma part dels Prepirineus centrals interns i es troba a cavall entre els dos marges de la vall de la Noguera Ribagorçana en el seu tram mitjà. Una part d'aquest territori és doncs administrativament en territori aragonès.

Els materials litològics que hi predominen són calcàries compactes mesozoiques amb intercalacions de margues (Sant Gervàs) i conglomerats massius de tipus montserratí amb un bon nombre d'agulles rogenques localment anomenades *picorres*. L'element geomorfològic de les serres interiors ja és comú amb la Conca de Tremp. Es tracta d'una alineació potent de calcàries cretàcies inclinades lleugerament cap al nord que constitueixen el més potent dels tres anticlinoris prepirinencs, si bé no tant continu com la serra del Montsec.

El clima de la Terreta es caracteritza per la seva continentalitat. Les temperatures experimenten un gradient ascendent de sud-oest a nord-est. Les mitjanes anuals més elevades tenen lloc a la vall de la Noguera Ribagorçana prop del Pont de Montanyana, entre els 12 i els 13°C, mentre que les més baixes es donen a l'extrem nord-oriental, als límits orientals de la serra de Sant Gervàs i la serra de l'Estall, on oscil·len entre els 7 i els 9°C. Les precipitacions tenen una distribució geogràfica semblant i varien entre els 700-750 mm anuals al sud-oest de la unitat i els 800-850 mm a la zona nord-oriental.

La vegetació predominant és submediterrània. Les masses forestals més extenses són les formades per pinedes de pi roig amb un sotabosc de roureda (*Buxo-Quercetum hylocomio-pinetosum*). Més interessants són els boscos i taques de caducifolis centreeuropeus (*Buxo-Fagetum*, *Hepatico-Coryletum*, etc.), aïllats a les obagues més frescals i que representen continuïtats glacials relictas. Les fagedes de la Faiada de Malpàs i de Llaràs, abundants en algunes plantes nemorals rares als Prepirineus, ocupen extensions considerables. Els prats i matollars oromediterranis (*Ononidetalia striatae*) i les comunitats rupestres i glareícoles són també prou notables. La destrucció de la coberta vegetal primitiva ha estat molt intensa, especialment als vessants meridionals. Aquest fet, unit a les característiques del substrat, ha afavorit importants processos erosius.

Un segon estatge altitudinal, situat per damunt del roure valencià (*Quercus faginea*) i de la pinassa (*Pinus nigra* subsp. *salzmannii*), és el del roure martinenc (*Quercus pubescens*). Tant al Montsec com a les muntanyes situades als altres costats de la Conca de Tremp, en ascendir hom entra a la zona del roure martinenc, acompanyat sovint del pi roig (*Pinus sylvestris*). Les condicions són també submediterrànies i recorden en molts aspectes les del Ripollès o l'Alt Berguedà, però amb una matís més sec i continental. Extenses boxedes i pastures seques substitueixen els boscos desapareguts; hi ha però, encara, bons testimonis de la roureda primitiva, no tan sols de roure martinenc sinó també de roure de fulla gran (*Quercus petraea*), arbre euro-siberià que indica un clima més plujós. El faig (*Fagus sylvatica*) és raríssim a la zona, massa seca per a ell. Només hi ha algun bosquet a l'obaga del Montsec i cap als confins de la Ribagorça, a les franges de transició cap a les unitats veïnes del Montsec i de Sant Gervàs - Montcortès, respectivament.

El bosc de pi roig (*Pinus sylvestris*), que al vessant meridional, submediterrani i continental dels Pirineus normalment succeeix les rouredes cap amunt, és poc estès en una gran part de la comarca. Cal remarcar, però, l'existència de grans massissos calcaris que atenyen l'estatge subalpí i en els quals es fa una vegetació especial, diferent de la que viu a la muntanya silícica. En general el bosc hi és més escàs i pobre, mentre que la vegetació dels pasturatges i de les roques mostra una gran diversitat i riquesa.

Quant a la fauna, la zona ja mostra la influència pirinenca i acull espècies com la gralla de bec groc. Al mateix temps, es dona la presència d'elements de significació oposada, com ara la termòfila merla de cua blanca, que hi té el límit septentrional a les terres catalanes interiors. Els rapinyaires són especialment diversos i abundants; poden ser observats amb facilitat, i sense causar cap molèstia a les aus, des de la presa d'Escales.

Però un dels elements naturals que més destaquen, estructuren i divideixen la unitat entre Catalunya i Aragó és la Noguera Ribagorçana. Aquest riu entra a La Terreta provinent dels engorjats del pantà d'Escales i l'abandona, al sud, pel magnífic congost de Mont-rebei.

Evolució històrica del paisatge

La primera impressió que es té del paisatge de la Terreta és la d'una zona aparentment despoblada i amb molt poca vegetació, un fet que li dona tot el seu caràcter. L'aridesa del territori respecte a altres unitats del Pirineu o, fins i tot, del Prepirineu és un fet cabdal. Aquest paisatge eixut, poblat de brolles i bosquines, és el resultat de segles d'explotació del medi i, en especial, dels darrers pobladors del segle XIX i primera meitat del XX, que varen utilitzar fins al darrer recurs vegetal per poder subsistir.



Figura 20.6: Vista panoràmica del sector nord de la Terreta, des del poble de Sapeira



Figura 20.7: Panoràmica del sector sud de la Terreta des de la posició dominant de què gaudeix el poble de Claramunt, on el Prepirineu sec i mediterrani es mostra a la màxima expressió i amb l'horitzó tancat pels cims més alts del Pirineu axial

Però la història de la Terreta es remunta molt més lluny en el temps, ja que a les proximitats de la unitat es poden trobar vestigis de poblament d'època prehistòrica; hi ha algunes restes de monuments megalítics a Areny de Noguera i vestigis de poblament d'algunes coves al terme municipal de Tremp (cova gran del Sanat de Miralles, foradet del Portús de Miralles) i a Viu de Llevata (cova de Casa del Mestre). De l'edat del bronze i del ferro també hi ha vestigis del poblament en algunes coves, com la balma de les Ovelles, on hi ha unes pintures rupestres incloses en l'arc mediterrani reconegut per l'UNESCO com a patrimoni mundial, també la cova gran del Sant de Miralles i la de l'Esplugu, ambdues a Tremp; o restes d'assentaments al tossal de la font del Moro de Mas de Gras, al Pont de Suert, entre d'altres. Altres vestigis d'interès són d'origen romà, trobats a Sopeira i als Masos de Tamúrcia. Destaquen algunes ruïnes d'època medieval en castells com els de Betesa, Aulet, Miralles, Arbull i Enrens, entre d'altres ja menors.



Figura 20.8: Tot i l'aïllament, aquestes cingleres, balmes i esplugues han permès l'assentament de població des de temps pretèrits

L'evolució històrica de la Terreta fins al període baixmedieval és molt similar al descrit a la Conca de Tremp, un territori de frontera climàtica que va permetre l'establiment dels primers pobladors i pobles ibers que depenien del treball amb ramats. La bona disponibilitat d'esplugues i coves, tant als terrenys calcaris de les serres de Sant Gervàs com al Montsec, així com el bon nombre d'abrils que es localitzen als barrancs interiors i als contraforts de la serra de Gurp i de Castellet (topònims com Esplugafreda en són un bon exemple), va ser un bon inici per a la fixació de població itinerant.

Un altre moment històric important en la creació del paisatge de la unitat és la desaparició de les rouredes, que cobrien extenses superfícies. Encara avui la toponímia i alguns bosquets d'arbres

centenaris en fan referència, com les que es troben a Cornudella de Badiera i Sas, en plena Terreta aragonesa, però també les rouredes d'Aulàs, lo Roure Sol de Claramunt o el serrat de la Roureda, així com l'Alzina Sola de Montserbós. Aquesta desforestació no fou sobtada, tot i que hi hagué un moment històric associat a la transhumància i a la fabricació de carbó vegetal, a partir del segle XVIII, quan el procés semblà irreversible, fins a tal punt que els processos d'erosió endegats a partir d'aquell moment no han pogut ésser aturats amb les reforestacions contemporànies.



Figura 20.9: La sorprenent roureda d'Aulàs ha mantingut el seu caràcter relictual al marge de les transformacions dels terrenys del seu voltant

En aquest sentit, Madoz, descriví una regió en general de terreny aspre, muntanyós i àrid, de mala qualitat per a l'agricultura. La vegetació existent, ja per les seves característiques pròpies, no és massa frondosa i hi abunden sobretot les plantes aromàtiques; però a més, s'hi ha de sumar el fet que es tracta d'una zona en la qual els boscos han estat explotats per a la producció de carbó des de temps immemorials com s'ha comentat anteriorment. Aquest autor descriu aquests aspectes per a les masies de la Vileta i la Casota, a l'antic terme d'Eroles, poble que queda ja fora de la unitat:

«El terreno es áspero y quebrado, montañoso y en general de mala calidad, aunque en las hondonadas hay pedazos de mediana; se roturan trozos incultos quemando malezas, para sembrarlos algunos años y abandonarlos otra vez. A hora y media del pueblo hay una partida de bosque llamada la Plana poblada de bosques y matorrales y diseminados por la jurisdicción se encuentran encinas, árboles frutales y olivos.» (Pascual Madoz, 1845)

La manca de boscos presentava dificultats a la població per proveir-se de combustibles. A partir de l'any 1953 l'Estat va impulsar la repoblació amb pins dels boscos de la zona, sobretot dels municipis més meridionals, com el Pont de Montanyana. Madoz es féu ressò de la manca de fusta a la zona, centrant-se particularment al poble d'Escarlà:

«[...] no se encuentran bosques arbolados, aunque hay algunos árboles diseminados por el término, particularmente robles y algunos manzanos. Se surten los habitantes para sus usos de los abundantes matorrales que hay por escasear mucho la leña.» (Pascual Madoz, 1845)

D'aquests fragments, es pot deduir que el tipus de conreus que es practicaven a la zona eren llenyosos de secà, com l'olivera, la vinya i els ametllers. L'agricultura ha estat sempre deslligada de la ramaderia, ja que aquesta ha tingut sempre un paper secundari en l'economia de l'àrea. Malgrat això, també s'hi han cultivat prats i cereals per a alimentar l'escàs bestiar, compostat en la seva majoria per ovelles, algun cap de boví i ases, utilitzats bàsicament als treballs del camp. D'altra banda, la Terreta ha estat una important zona de pas de ramat transhumant, motiu pel qual des d'antany s'han dut a terme importants fires ramaderes a pobles com Sopeira, Areny i Tolva, ja a l'Aragó.



Figura 20.10: El caràcter ramader de la Terreta encara és viu i es testimonia amb ramats d'ovelles que pasturen enmig de veritables paisatges de la transhumància

Les carrerades han estat cruïlla de camins a la Terreta i per elles pujaven als prats d'estiu els ramats del pla de Lleida i dels rostolls més orientals de l'Aragó. Aquest ha estat un fet que ha determinat el paisatge d'aquest territori, especialment per les formes erosives que avui en dia s'hi poden trobar. També la manca de vegetació forestal és un testimoni actual d'un passat d'incendis per tal d'obtenir el màxim d'espais oberts i renovar l'herba cada primavera.

Per altra banda, Solé i Sabarís va descriure el ventall de cultius als voltants de la Noguera Ribagorçana, on deia que:

«Les hortes flanquegen els cursos fluvials i constitueixen una llarga cinta de verdor, mentre els conreus de secà s'estenen pels costers entre clapes d'alzinars i pinedes.» (Lluís Solé, 1958-1982)

Segons el mateix autor, la millor zona d'horta s'estén entre Sopeira i el Pont de Montanyana, a la mateixa plana d'Areny, i és a Sopeira on el cultiu de cereals hi abunda més.



Figura 20.11: Els masos i el conreu de cereals de secà formen encara un conjunt ben viu a l'interior de la Terreta, especialment entre els pobles de Sapeira i Aulàs

La Terreta ha estat des dels temps de la marca hispànica i el comtat de la Ribagorça una zona de castells i pobles fortificats sobre turons, bastits per tal de defensar l'estreta plana fèrtil que s'anava conquerint i que havia quedat en terra de ningú durant el període de dominació musulmana de la plana de Lleida. Però, sobretot, van servir per les escomeses que, durant bona part de l'edat mitjana i l'edat moderna, protagonitzaren els poders locals de comtes i bisbes i, posteriorment, contra el poder reial. Queda clara constància d'aquestes construccions en alguns escrits de viatgers de temps molt posteriors com Madoz, que va descriure la presència de restes de muralles i altres defenses als pobles de Claramunt i Castissent, respectivament:

«Existe todavía una torre muy antigua e indicios manifiestos de que este punto ha sido fortificado. [...] Se asegura y por tradición se ha legado de una a otra generación, que antiguamente existió en la cima del monte llamado Montcervós, el lugar que acabamos de describir, del cual se conservan todavía ruinas y los restos de una iglesia construida por ambas caras de piedra de sillería; [...] las ruinas que

realmente existen de estos y otros edificios, comprueban evidentemente que en este punto hubo una población que ha desaparecido desde tiempos remotos [...]» (Pascual Madoz, 1845)



Figura 20.12: El nucli disseminat de Castissent és un altre clar exemple dels processos demogràfics d'envelliment i de despoblació que afecten especialment la Terreta meridional

Solé i Sabarís també va recalcar aquestes característiques d'alguns pobles de la unitat, com Areny, del qual deia que era:

«[...] un nucli arraulit al peu del castell medieval, del qual encara es conserven les ruïnes, situat al cim d'un esperó rocós, a un quilòmetre de la riba dreta de la Noguera Ribagorçana i a 708 metres d'altura. Petit centre comercial de la Terreta, arraulit al peu del castell medieval. Els seus carrers antics i sobretot la plaça Major, porxada i amb el palau del governador del castell, conserven un caràcter típic. Conserva restes de la muralla que justifiquen el seu paper de plaça forta, el qual subsistí fins a mitjan segle XVIII. Per raó del seu paper militar com a clau de l'Alta Ribagorça sofrí sovint les activitats bèl·liques, especialment durant la guerra de successió, en què fou tractada bàrbarament.» (Lluís Solé, 1958-1982)

Molts d'aquests pobles tenen també un marcat caràcter comercial i han estat pobles de traginers. La població acostumava a obtenir tots aquells productes que la terra no facilitava a la propera població de Trep, mitjançant la venda de fusta i de plantes aromàtiques als mercats i, a més, s'hi feia l'intercanvi de productes propis de la plana amb els de les zones d'alta muntanya.

Un dels darrers fets històrics que han marcat profundament el paisatge de la Terreta i, en especial, de la Noguera Ribagorçana, han estat les obres hidràuliques de l'època franquista a partir de les influències que tenia amb el règim l'enginyer Victoriano Muñoz, que fou el fundador de l'empresa Energía Hidroeléctrica de la Ribagorçana (ENHER). L'embassament d'Escales, acabat el 1955, fou responsable de la

inundació de l'important monestir de Lavaix i es construí el canal-túnel de 23,4 quilòmetres de longitud que acaba al salt del Pont de Montanyana i la immensa i polèmica presa de Canelles, fora de la unitat però dins del mateix projecte d'aprofitament integral del riu. El seu posterior recreixement provocaria la inundació de part del congost de Mont-rebei, a la unitat veïna del Montsec.

Paisatge actual

El paisatge de la Terreta és de marcat caràcter mediterrani i es troba dominat per zones de vegetació de baixa densitat, sobretot matollars i herbàcies. El 72,5% de l'àrea de la unitat es troba ocupada per bosquines i prats, corresponents a zones de boscos joves i de pastures abandonades en procés de revegetació. La resta de tipologies de forest assoleixen superfícies molt més reduïdes: els caducifolis representen el 6,7% de l'àrea, mentre que les cobertes d'aciculifolis i d'esclerofil·les tan sols el 4% cadascuna d'elles. La reducció de la pressió ramadera a la zona ha permès el desenvolupament del bosc en els últims anys, fet al que han contribuït les repoblacions de coníferes dutes a terme durant la segona meitat del segle XX. Malgrat això, al tractar-se d'una àrea de marcada vocació ramadera, les antigues pastures són els elements dominants del paisatge. El 6,3% de la superfície de la unitat no presenta vegetació o aquesta és escassa, es tracta de zones d'aflorament d'estrats o àrees que han estat fortament erosionades.

L'agricultura ha estat l'altra activitat que s'ha desenvolupat conjuntament amb la ramaderia. Les característiques climàtiques de la zona han

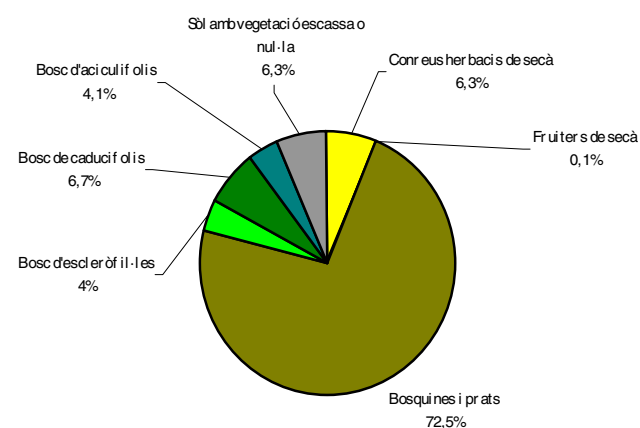


Figura 20.13: El paisatge de la Terreta transmet el caràcter eminentment rural de la unitat, on s'hi desenvolupen una agricultura i una ramaderia adaptades al medi i amb una bona integració en el paisatge, donant lloc a un territori de pas però ben conservat gràcies a un sector primari viu

predisposat l'establiment d'una tipologia de cultius de secà, els cereals farratgers. Aquests actualment ocupen una extensió que representa el 6,3% de la unitat. Un percentatge molt reduït d'aquesta agricultura (0,1%) es troba dedicat al cultiu d'arbres fruiters de secà.

A la unitat s'han conservat alguns oficis i activitats tradicionals, arrelats a la cultura local de la zona, com són els treballs d'artesanía de la fusta, ceràmica, metall, cuir i la producció de productes alimentaris com els embotits i els formatges, tot i que la gent que duu a terme aquestes activitats actualment són majoritàriament neorurals. A la Torre de Tamúrcia es manté, com a exemple, el pastoreig i moltes altres activitats relacionades amb aquest.

Una activitat recent, implantada a principis del segle XX i que ha suposat una forta transformació de la unitat, ha estat l'aprofitament hidroelèctric, que ha portat associat la implantació de grans infraestructures i activitats relacionades amb el mateix. El traçat de la carretera N-230, fora dels límits de la unitat però paral·lela a la seva línia fronterera occidental, oberta per a l'explotació hidroelèctrica de les valls al nord de la Terreta, ha configurat que els nuclis d'aquesta zona més propers a la via de comunicació hagin pres un caràcter comercial, (malgrat que molts pobles ja tenien un passat traminer i de serveis), per configurar-los com a llocs de pas cap a la Val d'Aran i altres destinacions turístiques de muntanya. En aquest sentit, la carretera N-230 és l'eix de comunicació més important de la vall de la Noguera Ribagorçana i actualment actua com a pol de desenvolupament econòmic i de transformació urbanística al seu entorn, en especial als petits pobles que travessa. La futura reconversió en autovia podria marcar de forma determinant el paisatge del fons de la vall principal de la unitat, especialment al seu sector aragonès.



Grans usos i cobertes del sòl.
Font: Elaboració pròpia a partir de la cartografia d'usos i cobertes del sòl (ICC)

Expressió artística del paisatge

La creació literària a la unitat és escassa, però a nivell comarcal cal destacar l'Antoni Navarro, autor i poeta natural de Vilaller que visqué entre 1867 i 1936. En les seves obres es va dedicar a descriure els paisatges de la seva terra amb molta cura, exaltant la bellesa dels detalls més insignificants però també captant la grandiositat dels espais de muntanya. Algunes de les seves creacions més conegudes són *Pirinenques* (1903), *La Balada de l'hivern* (1905), *Cançons perdudes* (1912), *Recitacions*, *Proses rimades* (1914), *De l'infinit poema* (1922), *Roses i estels* (1925) i *Medallons* (1927). Malgrat tot, el seu poema més famós i aclaparador és el «Poema de la Ribagorça», en el que realitzà una descripció poètica dels indrets seguint el curs de la Noguera Ribagorçana.

A banda de Navarro, també han escrit sobre la zona autors com Pep Coll, que ha escrit i recollit moltes rondalles i llegendes pirinenques, i Joan Lluís i Pallarès (1912-1999), que ha realitzat una important tasca en les seves obres basades en la vida quotidiana, fent referència a oficis ja perduts com el que exalta al seu cant *Els raiers*:

«Damunt l'aigua viva
sorteja el rocam,
i el rai fa sa via,
seguit del fustam.
[...]
Per l'aigua tranquil·la
lliscaves lluent,
portant a la vila
càrrega d'argent.» (Joan Lluís)

La pintura encara ha estat menys productiva que la literatura, però, malgrat tot, encara es poden assenyalar alguns pintors de muntanya que van fixar-se en els insòlits paratges de la Terreta, com ara Pere Màrtir Arraut (1848), Pere Viver (1837-1917), Isidre Nonell (1872-1911), Ricard Canals (1876-1931) i Pere Borrell del Caso (1835-1910).

Valors en el paisatge

El que havia estat un dels territoris de pas més importants per a la ramaderia transhumant d'aquest sector del Pirineu s'ha convertit en un espai amb una població molt disseminada. Aquests són justament els trets principals que donen caràcter a aquesta unitat i que conjuntament amb el factor geològic, configuren els principals valors del paisatge.

La Terreta és un territori de paisatges naturals reconeguts gairebé en tota la seva integritat, tal com posa de manifest el mapa de **valors naturals**. L'àrea de protecció més extensa es troba al seu sector nord-est, on hi ha el PEIN de la Vall Alta de Serradell, amb una interessant

fageda meridional. Al nord hi ha una estreta franja del PEIN de la Serra de Sant Gervàs i, al seu extrem sud-occidental, una petita zona de la serra del Montsec. Precisament aquests paisatges es miren de preservar per poder conservar l'extensa colònia de rapinyaires, una de les més importants de Catalunya, on hi ha espècies protegides com el voltor, el trencalòs i l'àguila daurada. Destaquen especialment els voltors, que han dinamitzat el turisme de la zona a través d'itineraris, centres d'interpretació i canyets.



Figura 20.14: Els espadats i canals de les roques de Castelllet són un hàbitat ideal per als rapinyaires que, amb el seu reconeixement com a àrea de protecció, són un veritable reclam i un factor insigne dels valors naturals de la Terreta

Per altra banda, al nord de la Terreta la serra de Sant Gervàs constitueix un eix de transició entre la depressió mitjana prepirinenca i el Pirineu axial, essent una zona divisòria entre la regió mediterrània i la regió eurosiberiana i boreoalpina. Aquest fet determina que a la zona de la Terreta apareguin espècies i comunitats molt diverses i de gran valor ecològic. Cal destacar el valor ecològic relictual d'algunes formacions boscoses, barreges de natura mediterrània i zones humides. Destaquen les fagedes de la Faiada de Malpàs i de Llaràs, la roureda d'Aulàs i la teixeda d'Espills.

No cal oblidar tampoc els valors geològics d'alguns dels cingles de la unitat, com la Turmeda, situada davant de Sapeira, (una paret que acull una gran colònia de voltors), o la Roca foradada, entre Espluga de Serra i Castelllet. Finalment, el curs fluvial de la Noguera Ribagorçana és un potent connector ecològic entre la serra de Sant Gervàs, al nord, i el Montsec, al sud.

Els **valors estètics** de la Terreta són fonamentalment el resultat de l'antropització del medi en un marc geològic incomparable. Els petits pobles disseminats pels serrats que baixen de les serres de Gurp i de

Castellet i els barrancs perpendiculars a la Noguera Ribagorçana, acolorits per les diverses fàcies de materials marins i continentals erosionats per l'acció humana, realcen el cromatisme amb les llums de la tarda. Són de notable valor estètic també les extenses màquies i brolles que abans eren el territori del foc i dels ramats, així com els masos abandonats i els pobles en recuperació entre feixes amb murs de pedra seca.



Figura 20.15: Els replers rocosos tallats perpendicularment pel curs divagant de la Noguera Ribagorçana formen un dels paisatges més singulars del sector de la Terreta, compartit entre Catalunya i Aragó

Es tracta d'un conjunt característic de les conques intrapirinenques que han quedat atrapades entre les diverses onades de serralades exteriors producte de l'aixecament dels Pirineus. D'altra banda, el clima marcadament continental però amb alguns trets mediterranis afegeix el contrapunt en aquest espai agrícola que malda per conservar alguns dels conreus més septentrionals d'ametllers, vinyes i oliveres.

La Terreta és una unitat de frontera i els seus valors no es poden entendre només a un costat de la Noguera Ribagorçana. Els conreus que llauen les parts baixes de les valls dels barrancs s'obren com un mirall a banda i banda del riu, fent cas omís als límits administratius.

Però el conjunt de valors paisatgístics més notables de la Terreta es deu, en bona mesura, a la combinació de tres elements: l'existència d'un tram de riu que aparenta un cert salvatgisme; una agricultura que recula però que s'adapta força bé al territori i que incorpora nous valors ecològics; i la combinació del patrimoni històric en un marc geològic únic, amb la gamma de colors i textures que aporten els materials terrígens de la part baixa en contrast amb els cingles rogencs i calcaris que bressolen la capçalera.

Al sud de Claramunt, la Terreta guanya en vivesa i alternança de colors, on una combinació molt interessant de floració primaveral d'ametllers i plantes aromàtiques, contrasta amb els colors de tardor que aporten els caducifolis que revifen entre els camps i les pastures abandonades. A l'extrem nord, en canvi, la roca nua es combina amb els secans de cereal i impregnen l'atmosfera d'una intensa olor a rostoll, just després de la sega, o a herba dallada allà on arriba el regadiu. Els patrons del paisatge es concentren precisament en aquest sector septentrional sota la presència immutable dels conglomerats rogencs de les roques de Castellet.



Figura 20.16: La Terreta sorprèn pels contrastos entre els colors i textures dels camps i les seves àrees forestals, d'una varietat sorprenent

Un valor estètic remarcable d'aquest paisatge, és també la vall oberta d'Escales-Montrebei, que creua tot el territori de nord a sud. Aquesta vall es considera rural perquè els nuclis que hi estat assentats han patit pocs creixements urbanístics i han mantingut la trama urbana tradicional.

Altres singularitats del paisatge de la Terreta les trobem en els seus nuclis urbans. Així, es pot diferenciar entre dues tipologies urbanístiques diferents. Per una banda, hi ha nuclis com els de Sapeira i Claramunt que estan encimbellats sobre turons, fet que en condicionen la seva fesomia. I de l'altra, nuclis com el d'Espluga de Serra que destaca per estar localitzat sota una paret de pedra, la qual cosa augmenta la rellevància del seu perfil urbà degut al contrast cromàtic

El patrimoni arquitectònic de la unitat, que forma part dels **valors històrics**, malgrat no ser espectacular, conserva alguns bons exemples de construccions religioses i civils interessants. El fet que la zona es trobi configurada a l'entorn de la vall de la Noguera Ribagorçana ha fet

que els assentaments humans s'hagin situat històricament en zones estratègiques per al control del territori. Tanmateix bona part de les construccions defensives han arribat fins als nostres dies en molt mal estat de conservació.

D'esglésies i d'ermites se'n troben un bon grapat. Alguns temples que mereixen menció són el de Santa Llúcia de la Vileta, Sant Pere de Claramunt, Sant Salvador del mas Fumàs i el de la Mare de Déu de Montserbós, que avui es troba en ruïnes; totes aquestes construccions es localitzen prop de la comarcal C-1311, que creua la Terreta des de Tremp fins a la Noguera Ribagorçana i Claramunt. Una mica més apartada es troba la Mare de Déu del Roser de Castissent. Al nord de la unitat destaca Santa Maria de Sapeira i Sant Josep de la Torre de Tamúrcia. Al bell mig, s'hi troben els de Sant Cosme d'Espills, la Mare de Déu del Solà d'Espills i Sant Pere i Santa Maria de Tercui. Limitant amb la unitat de Sant Gervàs-Montcortès hi ha el castell de Miralles, del qual tan sols resten alguns vestigis de la torre i trossos de mur, tot plegat molt a prop del temple romànic de Santa Maria de Miralles. Per acabar, són remarcables el castell d'Arbull, on encara es conserven algunes ruïnes a la serra de Montllobar, juntament amb l'església de la Mare de Déu d'Arbull, el castell d'Enrens, del qual encara es conserven alguns murs, el de Betesa i el d'Aulet. A prop del Campament d'Areny hi ha el pont d'Orrit, que creua la Noguera i del qual tan sols són visibles els muntants. Molt a prop hi ha el castell d'Orrit, que conserva la base de la torre i els dipòsits excavats a la roca, no gaire lluny de l'església de Sant Pere d'Orrit. Tanmateix, no es poden entendre els valors històrics de la Terreta sense parlar de les poblacions aragoneses, com Montanyana o Sopeira, on hi ha l'important monestir benedictí del segle IX de Santa Maria i Sant Pere d'Alaón.



Figura 20.17: El petit campanar de torre de Sant Josep de la Torre de Tamúrcia és una de les petites joies de la Terreta que es veuen exaltades per les altives cingleres de Sant Gervàs



Figura 20.18: El casal dels Voltors de la Torre de Tamúrcia comença a ser un referent simbòlic de la Terreta, que comença a ser coneguda com a «vall dels Voltors»

Els **valors simbòlics** del paisatge s'expressen, entre d'altres, en les llegendes populars, que a la Terreta versen sobretot de temàtiques relacionades amb el rocam i les coves, trobant exemples com el del *Graller del Castellet*, ubicada al poble de Sapeira, o el *graller d'Espluga Freda*, localitzada a la mateixa vila. La proximitat d'ambdós llocs és l'explicació per la qual les històries són tan semblants.

Un altre element interessant és l'alzina del Consell, situada als Masos de Tamúrcia. Representa la confluència de valors naturals en el paisatge, com el d'un arbre monumental, però amb un contingut simbòlic molt important, tot i que ara ja no sigui el punt de trobada per a la presa de decisions que era abans.

Són però els voltors, molt presents en les cingleres de la unitat, els que han fet que la Terreta es conegui com la vall dels voltors. Aquests rapinyaires són, sens dubte, part integrant del paisatge de la unitat i un element que està fent despertar el turisme rural i de descoberta del paisatge.

Principals rutes i punts d'observació i gaudi del paisatge

El principal eix viari de la Terreta és la carretera N-230 de Lleida a la Val d'Aran, al seu pas entre el Pont de Montanyana i el congost d'Escales, que recorre tot el límit occidental de la unitat. A l'indret del Pont d'Orrit, dues carreteres permeten endinsar-se a la zona en un ascens pels vessants occidentals de la serra de Gulp a través dels poblets de Sapeira i la Torre de Tamúrcia, en un itinerari anomenat la «ruta dels Voltors». La C-1311 entre el Pont de Montanyana i Tremp és un altre dels eixos que permeten travessar la unitat i observar-ne els seus trets essencials al llarg del seu ascens al coll de Montllobar.

Els principals itineraris d'interès paisatgístic són:

Ruta de la vall dels Voltors: Aquest itinerari permet gaudir dels paisatges grandiosos dels cingles i penyes calcàries de blancor enlluernant i les característiques taques ataronjades del vessant sud de la serra de Sant Gervàs, però també dels vermells pujats dels conglomerats amb abundància de balms penjades i esquitxades de la blancor dels nius d'aquests rapinyaires. Tot plegat amb conques visuals de grans panoràmiques que abracen les terres mes baixes solcades d'un mosaic de conreus i bosquines. Per iniciar la ruta dels voltors cal agafar des de Tremp la C-1311 en direcció al Pont de Montanyana, dins dels límits de la província d'Osca. En aquest punt l'itinerari s'enfila en paral·lel a la Noguera Ribagorçana per la carretera N-230. Poc abans d'arribar al poble d'Areny de Noguera, una pista a la dreta porta cap al llogaret del Pont d'Orrit, de nou en terres catalanes. Enlairat sobre un turó situat a la dreta del barranc d'Esplugafreda el camí es dirigeix al despoblat d'Orrit, un llogaret amb una interessant trama urbana i un temple romànic erigit en honor de Sant Pere. Des d'aquí la ruta s'encamina a l'esquerra per una carretera local asfaltada que condueix a la Torre de Tamúrcia. De camí es comencen a contemplar els atractius naturals de la zona, com els tallats de roca, les curioses formes geològiques i el vol d'algun voltor. La Torre de Tamúrcia és un petit nucli, d'una mica més de vint habitants que té com a principal atractiu turístic el casal del Voltors, un centre d'interpretació d'aquests rapinyaires. Dominant el caseriu s'obre a l'horitzó la serra de Sant Gervàs, una de les formacions orogràfiques més importants del Prepirineu. Rematada per un impressionant penya-segat, Sant Gervàs és un hàbitat ideal per a la nidificació dels voltors i els altres rapinyaires de la zona. Des de la Torre de Tamúrcia, l'itinerari s'endinsa per una carretera veïnal fins a la capçalera del barranc de Torogó, que pren el nom del poble que li és proper, dominat per l'església de Sant Climent. Espluga de Serra i Castellet, són dos dels poblets propers a la fageda de Llaràs, una de les poques que queden al Prepirineu. La tardor és una època idònia per percebre l'extensa gamma dels colors groguencs i rogencs d'aquesta esplèndida formació. La ruta finalitza a Sapeira, on es pot gaudir d'una excel·lent panoràmica de la Terreta des del mirador de la roca del Castell. És també un bon lloc per observar la colònia de voltors que hi ha establerta en una cinglera que es coneix

amb el nom de la paret de Turmeda. En aquest sentit, el mirador de la collada de Torogó també és un altre punt des d'on es poden observar rapinyaires.

A l'ombra del Montsec: El sector nord de la ruta travessa el coll de Montllobar, anant des de Fígols de Tremp a Pont de Montanyana per la C-1311. La carretera discorre per diverses carenes, al centre de les quals hi ha el coll de Montllobar, divisòria d'aigües entre les dues Nogueres, la Pallaresa i la Ribagorçana. Aquí hi ha un ramal que condueix al castell de Montllobar, d'època medieval i associat a la casa dels Eroles. Seguint la ruta, situada a 986m d'alçada, prop del tossal Gros i dominant la C-1311 que li fa pràcticament tota la volta, hi ha l'ermita de la Mare de Déu de Montserbós, altrament dita santuari de les Capelles. L'itinerari creua diversos masos, molts d'ells avui abandonats degut a la regressió de la pagesia, però testimonis de l'important activitat agrícola i ramadera que tenia aquesta unitat. Al final d'aquest sector de la ruta hi ha el nucli de Pont de Montanyana.



Figura 20.19: La petita capella del Pont d'Orrit és el punt de sortida de la ruta de la vall dels Voltors, que permet conèixer una bona part de la meitat nord de la Terreta, amb un recorregut enmig de paisatges espectaculars

Altres itineraris d'interès paisatgístic:

El pas del Portús és una excursió magnífica per a tots els públics que permet apropar-se a la Serra de Sant Gervàs i ens permet conèixer les seves dues cares, la solana i l'obaga. Poc després de sortir de Torre de Tamúrcia, hi ha un trencant a mà esquerra que porta a l'ermita de Sant Gervàs. L'ermita, del segle XVII, és una nau de petites dimensions pintada de blanc que guarda al seu interior pintures murals del segle XVIII. Un corriol proper travessa un barranc i puja fins el serrat de la Cabanera (1.381m) i des d'aquí fins la base de la serra de Sant

Gervàs, on hi ha una fantàstica vista de tota la Terreta. Caminant pels peus de la serra, es pot observar el vol dels voltors a escassos metres i, finalment, s'arriba al Portús (1.655m). És l'únic pas que comunica la banda sud i la banda nord de la serra, d'uns 30m de llargada i 1'30-2 d'amplada. Aquest pas era utilitzat durant la transhumància per realitzar el recompte de caps de bestiar. El pas del Portús duu a la carena de la Serra, situada a la seva part obaga i a la comarca de l'Alta Ribagorça. També es pot recórrer bona part de la carena passant pels cims més alts: la Pala Teller (1.890m), l'Avegoda d'Adons (1.839m) i la Roca de Sant Gervàs (1.720m). En aquesta zona cal posar especial cura durant l'època de cria dels carronyaires que hi nidifiquen.

Un altre itinerari interessant és la pujada al cim del pic més alt de la serra de Castellet, el Pui de Lleràs (1.692m), on hi ha un mirador magnífic de la Terreta, la vall de Serradell i La Conca de Tremp. Des d'Espluga de Serra, surt un camí que porta al pas del Grau i a una gran formació rocosa on trobem el Forat Roi, curiosa cova que rep el mateix nom que la situada a la serra de Sant Gervàs, a causa de la coloració de les seves parets. Des d'aquest punt es pot observar una singular perspectiva d'Espluga de Serra. Una vegada dalt de la roca, comença un camí força ample que travessa la Fageda de Lleràs, fins arribar a la carena de la Serra de Castellet, més concretament als prats del Grau. A partir d'aquest moment, es troben grans fites que indicaran que, caminant per la carena en direcció a la dreta, s'arriba al Pui de Lleràs. Durant el recorregut s'observen espectaculars agulles de conglomerats localment anomenades *picorres*, que també alberguen un gran nombre d'aus rapinyaires nidificants. Al cim del Pui de Lleràs, hi ha un vèrtex geodèsic i una caseta de guaita. En aquest punt es poden gaudir de les magnífiques vistes de la Terreta, la Conca de Tremp, l'Aneto, el Turbón i, fins i tot, Montserrat.

Punts d'observació i gaudi del paisatge

Els miradors més destacats de la unitat se situen o bé en els punts més elevats, com el coll de Montllobar o la serra de Sant Gervàs, o en els nombrosos pobles encimbellats i antics castells. Sapeira (nº 11), per exemple, és un nucli talaia construït en una carena amb vistes franques a nord i sud. El mirador del Castell, com és conegut aquest punt d'observació, es troba a la plaça de l'església. Des d'aquí s'observa directament la serra de Gulp amb la paret d'en Turmeda en primer terme, on habita una important colònia de voltors; també es tenen àmplies panoràmiques de tota la unitat de paisatge de la Terreta, la serra del Montsec, amb els congostos de Terradets i Mont-rebei, i la Conca de Tremp i la muntanya de Sant Corneli, tancant la visual, la serra de Boumort s'observa en segon terme.

A la carretera C-1311, el mirador del coll de Montllobar (nº 13) i el de Montserbàs (nº 5) ofereixen àmplies i extenses vistes sobre la unitat, amb la serra de Sant Gervàs, al nord, i el Montsec, al sud, tancant les visuals. Els cursos fluvials de les dues Nogueres fins arribar als

congostos prepirenencs de Mont-rebei i Terradets també es poden seguir des d'aquests punts d'observació.

Al nord de la unitat, un cop es creua la serra de Sant Gervàs pel pas de Lo Portús (nº 15) s'obre una panoràmica espectacular, amb el pic d'Orrit, el dolmen de la Casa Encantada i els pobles de Corroncui i Adons, tots ells a la unitat veïna de Sant Gervàs-Montcortès.

Dinàmica actual del paisatge

La Terreta és una unitat eminentment rural que ocupa terrenys corresponents a l'estatge basal i montà i en la qual el sector serveis i el sector industrial hi tenen molt poca presència. Es caracteritza pel domini d'explotacions agràries de petites dimensions, tot i que les grans explotacions de porcí i vacum també hi tenen una presència destacable. En aquest sentit, la ramaderia extensiva d'ovelles i cabres és la que s'adapta millor a la zona i, naturalment, és la més estesa encara avui en dia.

A la Terreta continua tenint molta importància l'agricultura, on s'hi conrea cereals (ordi, blat, melca), farratge, gira-sol, lleguminoses, ametllers, oliveres i vinya; i en ramaderia la cria sobretot bestiar porcí, oví i boví, esdevenint les principals activitats que ajuden a fixar la població i mantenir el paisatge actual de la unitat. Tot i això, cal fer referència als impactes com a conseqüència dels canvis en les explotacions agrícoles i ramaderes, ja que moltes granges de porcí i boví properes als nuclis de població i als masos no s'integren visualment amb les tipologies constructives tradicionals. També té lloc una pèrdua de la diversitat agrícola, sobretot a prop del fons de vall, amb una progressiva desaparició del mosaic agrícola tradicional en favor dels matollars i bosquines que s'apropen cada cop més als pobles.



Figura 20.20: L'adequació de les explotacions agràries als nous temps fa aparèixer nous coberts, granges i sitges de notable impacte paisatgístic



Figura 20.21: Les torres i línies elèctriques d'alta tensió, juntament amb el risc d'erosió i d'incendis forestals, són uns dels factors de més incidència a la unitat i que es combinen en indrets concrets com aquest de la fotografia, al voltant del poblet de Torogó

Prop del 80% del territori presenta un paisatge de brolles, bosquines i boscos poc desenvolupats que han anat substituint totes les terres de pastura que utilitzava la transhumància. Aquesta dinàmica d'aforestació espontània, o més o menys dirigida, continua en el present i dona lloc a uns paisatges que poc afavoreixen la gestió dels incendis forestals, que es poden donar amb més freqüència de cara al futur. La poca vegetació no eximeix del risc d'incendis sinó ben al contrari, ja que els matollars i les bosquines submediterrànies, conjuntament amb els boscos de repoblació de pins, són altament piròfits i el continu d'aquestes formacions podria donar lloc a grans incendis, tot i que el risc es considera de moderat a alt.

D'altra banda, la sobreexplotació forestal que ha experimentat la Terreta al llarg dels temps, degut a que ha estat un pas tradicional dels ramats cap a les pastures del Pallars, ha donat lloc a un elevat risc d'erosió superficial, que agreugen les intenses pluges estivals i de tardor, tan característiques d'aquests climes continentals.

Cal tenir present que aquests sectors de les conques internes prepirenencs són una de les fonts de sediments més importants que s'acumulen als pantans de Canelles i Santa Anna. Una vegada ha desaparegut la vegetació i els sòls s'erosionen és pràcticament impossible aturar els processos d'aixaragallament que afecten importants sectors de les formacions de margues i argiles garumnianes que, d'altra banda, generen també uns dels paisatges més característics d'aquesta unitat.

Però l'erosió accelerada també pot donar lloc a riscos de major perillositat quan aquesta afecta els vessants i es produeixen esllavissades, molt freqüents als barrancs de les valls tributàries de la Noguera Ribagorçana. Un cas emblemàtic és l'antic moviment de massa que es troba sota la carretera de la Torre de Tamúrcia, que ofereix un clar testimoni de la inestabilitat d'aquests vessants en episodis de precipitacions prolongades o intenses.

Respecte les alteracions derivades de la urbanització i les infraestructures, el sector terciari turístic no s'ha implementat profusament, com al Pirineu més verd i atlàntic de la Val d'Aran i de la vall de Boí, i només alguns establiments a peu de carretera han sabut aprofitar el flux de turistes i transportistes. Per contra, els principals impactes visuals que afecten el paisatge d'aquesta zona es deriven de les línies d'alta tensió que provenen dels aprofitaments hidroelèctrics de la capçalera.

Finalment, cal parlar de la disminució del risc d'inundacions del tram fluvial de la Noguera Ribagorçana al creuar la Terreta des de la construcció del pantà d'Escales. Tanmateix la llera del riu encara presenta un aspecte força semblant als grans rius pirinencs abans de les regulacions, és a dir, amb un llit d'inundació molt ampli i molt pedregós característic de les crescudes anuals. Aquest fet es pot explicar per l'absència de poblacions importants arran de riu, exceptuant el Pont de Montanyana, que justifiquin obres d'endegament, i la manca d'àmplies parcel·les agràries a tocar de l'aigua.



Figura 20.22: Espais com aquest a prop del Pont de Montanyana poden seguir naturalitzant-se degut a l'abandonament de les activitats agràries i poden guanyar pes amb la construcció de vies ràpides de pas entre la plana de Lleida i la Val d'Aran, convertint encara més la Terreta en un territori de pas

Possible evolució del paisatge de la Terreta

Els factors que han construït el paisatge de la Terreta fins a mitjans del segle XX han desaparegut en bona mesura. Les dinàmiques que es detecten en aquest territori en les darreres dècades són les pròpies de l'abandonament dels usos agrícoles i ramaders i la substitució pels processos més o menys naturals d'aforestació. La futura evolució del paisatge passa per tenir en compte dos factors cabdals en l'esdevenir d'aquest territori: la política agrària de les diverses administracions i el desenvolupament de l'eix viari de la N-230.

En aquest cas, l'avenç de la vegetació natural sobre els camps i pastures que s'abandonen és molt més lenta que en d'altres llocs amb climatologies més favorables. És d'esperar que les obagues, i en concret algunes rouredes, augmentin de mica en mica els seus perímetres, com està succeint al barranc del Solà, sota el Pui de Llaràs. Però en especial la meitat sud de la unitat continuarà presentant aquest paisatge vegetal de màquies i brolles arbrades durant força anys, sempre i quan no hi hagi algun incendi que reverteixi aquesta dinàmica.

El desenvolupament del fons de la vall associat a la millora de la carretera N-230 no sembla que sigui un motor de transformació massa important, exceptuant algunes actuacions puntuals. Des de fa molts anys aquesta és la principal via d'accés a la Val d'Aran i aquest fet no ha implicat grans canvis en aquests paisatges. Tanmateix sí que és un actiu important per evitar l'èxode definitiu de les poblacions que encara mantenen una mínima activitat econòmica.

L'aïllament que caracteritza la Terreta també ha estat un valor positiu per a nova població que s'ha instal·lat en pobles com Espluga de Serra i Aulàs. Són neorurals i altres persones que arriben amb la intenció de portar a terme projectes de vida alternatius, podent donar un impuls a certes parts del territori que havien estat pràcticament abandonades.

Però el paper de conservació dels espais agrícoles de les petites valls està en mans de les explotacions ramaderes. La viabilitat d'aquestes passa pels nous models de subvenció de la Unió Europea, en els quals el Contracte d'Explotació seria un bon camí per tornar a coordinar la ramaderia amb l'agricultura dins de cada explotació i així mantenir i potenciar els paisatges agroforestals.

Per acabar, no cal oblidar el recent impuls del turisme rural, amb la ruta dels voltors i els itineraris d'observació i descoberta d'aquests rapinyaires i amb les activitats esportives al congost de Mont-rebei, que tot i trobar-se fora de la unitat, esdevé un pol de desenvolupament de tota la zona.



Figura 20.23: A pobles com Espluga de Serra, l'arribada de nous pobladors, joves i amb fills, ha permès la construcció d'un nou col·legi i una renovació de la població que pot comportar una alenada d'aire fresc donant sortida a noves activitats econòmiques a la zona o a mantenir les actuals

Avaluació del paisatge

Debilitats:

- La sobreexplotació al llarg de la història del paisatge, que ha fet que en molts punts s'hagi sobrepassat la capacitat de càrrega i recuperació. Tot i això, aquests paisatges erosius o els tancats de vegetació, també tenen un evident valor paisatgístic.
- La poca massa crítica demogràfica que s'integra a la unitat i fa difícil implementar polítiques en la gestió i tutela del paisatge que no es limitin a una mera supervisió dels canvis deguts a la naturalització. Un fet especialment preocupant de cara a la supervivència del paisatge agrícola.
- El progressiu abandonament de l'agricultura i de la ramaderia extensiva, que ha fet augmentar el risc d'incendi, que fins a la data no s'han produït en gran extensió per la baixa quantitat de biomassa.
- Les millores a la carretera N-230 només pensada com a ruta de pas. La conversió futura en autovia no faria altra cosa que accentuar la idea de territori de pas, si no s'implementen solucions i inversions que facilitin la millora de les comunicacions dins de la unitat.



Figura 20.24: L'èxode de població que ha provocat la mala situació dels preus dels productes agraris i l'abandonament d'aquesta activitat està provocant la despoblació de nuclis com aquest de Claramunt, que només és un reflex de l'estat de molts altres pobles que es troben en una situació d'aïllament respecte a les principals vies de comunicació

- La divisió administrativa autonòmica, que imposa lògiques econòmiques i de gestió del paisatge diferenciades.

Amenaces:

- L'abandonament de nuclis de població i el deteriorament d'edificis de gran interès patrimonial (esglésies romàniques, especialment) als nuclis abandonats.
- L'abandonament de les activitats del sector primari i la pèrdua del paisatge agrícola per manca de relleu generacional en les explotacions.
- El deteriorament de carreteres i pistes d'accés a nuclis de població per la manca d'inversió pública i el risc de moviments de massa.

Fortaleses:

- És un paisatge de forta personalitat compartit entre Catalunya i Aragó. La seva identitat com a zona allunyada de les grans urbs i fora dels circuits turístics tradicionals li dona una consistència que no es troba en d'altres unitats.

- Tot i l'isolament, la unitat és creuada de nord a sud per la important via de comunicació N-230. Aquest és un focus d'oportunitats en el futur per al desenvolupament d'activitats econòmiques que encaixin en el territori i el paisatge.
- Els paisatges fluvials de la Noguera Ribagorçana i les serres que separen la Terreta de la Conca de Tremp són autèntics desconeguts de gran vàlua paisatgística.

Oportunitats:

- Aprofitar econòmicament el potencial dels valors naturals del paisatge per impulsar i consolidar el turisme esportiu i de natura (ruta de la vall dels Voltors, roureda d'Aulàs, casal dels Voltors a la Torre de Tamúrcia, itineraris a peu i en BTT, proximitat al congost de Mont-rebei).
- Mantenir i afavorir activitats del sector primari per potenciar la identitat amb el paisatge i, a la vegada, reconduir-ho vers l'aprofitament turístic (agroturisme, senyalització de carrerades i de camins de carboneig, forns de calç i de pega...).
- Mantenir l'*skyline* tradicional dels nuclis, on els campanars són l'element que sobresurt més, tot i les seves modestes dimensions. Mantenir l'harmonia arquitectònica, forma, material i cromàtica que encara es conserva en els nuclis i masos.
- Conservar un paisatge tranquil, de muntanya mediterrània i de cromatisme geològic de gran valor, fins ara poc conegut per les persones alienes al territori.



Figura 20.25: La protecció dels valuosos espais naturals de la Terreta i l'establiment d'itineraris per fer a peu o en bicicleta és una de les accions que afavoreix l'arribada de visitants delerosos de conèixer aquests paratges oblidats però de notables valors paisatgístics de tot tipus

Objectius de qualitat paisatgística i proposta de mesures i accions

Els objectius de qualitat paisatgística (OQP) i la proposta de mesures (criteris) i accions que s'exposen a continuació són específics d'aquesta unitat de paisatge. Igualment, també són d'aplicació els definits per a tot l'àmbit territorial de l'Alt Pirineu i Aran continguts en els capítols 13 i 14 de la present memòria (volum 1). Els poders públics i privats, així com els agents socials i la societat en general, vetllaran pel compliment d'aquests objectius de qualitat paisatgística. El llistat de mesures (criteris) i accions són una proposta per assolir els OQP.

Objectius de qualitat paisatgística

- 20.1 Uns paisatges actuals que es donin a conèixer a la població del país i que garanteixin la presència de poblament estable que pugui gestionar el paisatge.
- 20.2 Una vall de la Noguera Ribagorçana on les planes estiguin preservades i alliberades de construccions excessives per tal de millorar la qualitat del mosaic paisatgístic i mantenir la identitat visual, especialment a la plana d'Areny.
- 20.3 Unes esglésies, ermites i castells (Santa Llúcia de la Vileta, Sant Pere de Claramunt, Sant Salvador del mas Fumàs, Castell de Miralles, Castell d'Arbúll, castell d'Orrit) restaurats i mantinguts com a punts de valor simbòlic, i àmbits de relació amb la resta del territori.
- 20.4 Unes cingleres calcàries de la serra de Sant Gervàs i altres singularitats geomorfològiques, com la Turmeda o la Roca foradada, preservades com a elements configuradors del paisatge, mantingudes com a referents visuals i identitaris de qualitat.
- 20.5 Un sistema d'itineraris i miradors que emfatitzin les panoràmiques més rellevants i permetin descobrir i interactuar amb la diversitat i els matisos dels paisatges de La Terreta.
- 20.6 Uns espais forestals ben gestionats i conservats, en especial les fagedes relictuals de la Faiada de Malpàs, Llaràs, la roureda d'Aulàs i la teixera d'Espills.
- 20.7 Uns paisatges agrícoles vius, que mantinguin la riquesa cromàtica del mosaic agroforestal i un sector econòmic que els valori.

Criteris i accions

Propostes de criteris i accions dirigits prioritàriament a la protecció

- 20.1 Conservar la població de rapinyaires que nidifica en les cingleres calcàries i que, a més del seu valor ecològic d'espècies protegides, representa un potencial turístic per a l'observació i gaudi del paisatge.

Propostes de criteris i accions dirigits prioritàriament a la gestió

- 20.2 Acompanyar el procés d'expansió de la coberta natural de vegetació per contenir els extensos espais d'erosió i permetre la viabilitat futura de les explotacions agrícoles que no només estiguin encarades a la producció ramadera intensiva.
- 20.3 Considerar el paisatge en mosaic com a model ecològic a preservar i regenerar. En aquest sentit, seria oportú elaborar un pla de foment i manteniment dels escassos espais agraris existents, especialment als llocs on el mosaic agroforestal es troba més degradat i reduït.

- 20.4 Promoure la restauració, utilitzant materials que s'integrin en l'entorn, de masies, vilars, ermites, esglésies i castells, per tal de millorar l'oferta turística, enriquir els itineraris existents i conservar el patrimoni arquitectònic amb valor històric.
- 20.5 Potenciar les residències - casa de pagès, la producció artesanal i la ramaderia extensiva a través de línies directes d'ajuda públiques. Considerar el paisatge com a eix per als desenvolupaments d'ofertes turístiques molt entroncades amb el medi i la gent, respectuoses amb el paisatge i que fomenten activitats que poden ajudar a la gestió i conservació d'aquest.
- 20.6 Afavorir la promoció de la marca *Terreta* com a unitat de frontera a cavall de dues comunitats autònomes. Potenciar i aprofitar econòmicament el turisme esportiu, rural i de natura ajudant-se amb tot el seguit d'activitats i iniciatives temàtiques relacionades amb el paisatge, que actualment ja estan en marxa.
- 20.7 Preservar i donar a conèixer un paisatge tranquil, de muntanya mediterrània i de cromatisme geològic de gran valor.
- 20.8 Revaloritzar el patrimoni històric associat als cursos fluvials (moles, canals, rentadors, centrals, ponts etc.) pel seu valor històric i cultural. A La Terreta hi destaca el Pont d'Orrit.
- 20.9 Millorar el traçat de la carretera C-1311 per facilitar l'accés a la Terreta des de la Conca de Tremp, així com el bon manteniment de totes les carreteres locals i camins veïnals, per tal de poder fer més accessibles els paisatges de la unitat.

Propostes de criteris i accions dirigits prioritàriament a l'ordenació

- 20.10 Evitar que noves infraestructures lineals i/o energètiques o altres elements aliens pertorbin l'estructura original i la panoràmica visual dels fons escènics i els cims presents a la unitat; especialment del més emblemàtic com és Roques de Castellet, així com dels fons escènics referits al mapa 20.2 del final de la unitat, tot promovent la seva protecció com a zones d'abast visual i impressores de caràcter al paisatge.
- 20.11 Mantindre l'skyline tradicional dels nuclis, on els campanars són un dels elements més rellevants, tot promovent una ordenació que vetlli pel manteniment de l'harmonia arquitectònica, els materials, la forma i els colors que encara es conserven en els nuclis i masos.
- 20.12 Els nuclis encimbellats de Sapeira i Claramunt i el d'Esplugu de Serra, situat sota paret de pedra, presenten una fesomia singular d'estructures i perfils característics, perceptibles des de determinades àrees i recorreguts, els quals constitueixen fites paisatgístiques que tenen una relació directa amb els respectius fons escènics. En aquests casos el desenvolupament urbà tant de rehabilitació com de nova obra ha de respectar aquests perfils o imatges i impedir, a través del planejament urbanístic, l'aparició d'elements volumètrics que els desfigurin.
- 20.13 Promoure una xarxa d'itineraris paisatgístics i de miradors accessibles a peu o amb vehicles, on la percepció i interacció amb el paisatge és més àmplia i suggerent: es tracta dels miradors de Montserbós, coll de Montllobar, Sapeira i les Collades, els itineraris motoritzats de la ruta de la vall dels Voltors i a l'ombra del Montsec, i els no motoritzats del GR-1 sender transversal, del congost de Mont-rebei i de St. Engràcia-Pic de Lleràs. Aquesta xarxa hauria de rebre, allà on correspongui, les actuacions necessàries de condicionament, senyalització, manteniment i difusió per tal de potenciar la funció de facilitar la percepció dels valors del paisatge i el coneixement del territori.

