

Era Baisha Val d'Aran

COMARCA:	Val d'Aran	
SUPERFÍCIE:	24.783,1 ha	
MUNICIPIS:	Bausen, Canejan, Les, Bossòst, Arres, es Bòrdes, Vilamòs, Vielha e Mijaran	



Figura 1.1: L'aspecte actual dels boscos d'era Baisha Val d'Aran és el resultat de l'explotació que se n'ha fet fins ara

Trets distintius

- Paisatge de clima atlàntic per excel·lència, amb conjunts de boscos amb elevats valors estètics, especialment durant les estacions equinoccials.
- Fort gradient altitudinal entre el fons de vall i els cims, que dona lloc a una gran diversitat paisatgística.
- Rics paisatges agroforestals, herència dels aprofitaments seculars de la població autòctona, que s'han conservat força bé fins als nostres dies, tot i l'intens procés d'emboscament, producte de l'abandonament del sector primari.
- La Garona, que estructura el fons de vall i pren caràcter de gran riu en aquesta unitat, especialment en època de desglaç.
- Nuclis urbans d'arquitectura típica aranesa ben conservats.
- Presència de paisatges banals associats al comerç transfronterer i un cert desordre urbanístic en els pobles més grans.

Principals valors en el paisatge

- Les valls alpines i forestals de l'Artiga de Lin, on encara és possible copsar el caràcter ramader d'aquest territori i la monumentalitat dels relleus propers al massís de la Maladeta, i les valls de Toran i Varradòs, que conserven l'encant i la tranquil·litat que han perdut altres parts de la Val d'Aran.
- Els curosos paisatges de prats de dall i feixes en mosaic a l'entorn dels petits pobles situats a mig vessant, com Bausen, Canejan o Vilamòs, excel·lents miradors de la vall, on encara el bestiar pastura els espais oberts.
- Les planes agrícoles de Era Lana de Bossòst i Les, únics exemples de planes no urbanitzades a la comarca.
- La foscor i l'atractiu dels boscos d'avets de Baricauba i Aubàs i les fagedes dera Artiga i Toran, amb la presència d'una rica biodiversitat i grans mamífers com l'ós bru.
- Les panoràmiques del massís de la Maladeta des del guardadèr de Vilamòs i Arres, el Còth deth Hòro des del Plan dera Artiga i les vistes circulars des del Tuc des Armèros, el Tuc dera Escaleta i Montludè, referents visuals i identitaris de la unitat.
- Paisatges de gran valor estètic i farcits de cursos d'aigua que vessen per tot arreu a través del Saut deth Pish al sud i les gorges d'Ermèr a l'oest.
- El ric patrimoni industrial de la mineria i les hidroelèctriques i el romànic de la Purificacion de Maria de Bossòst i les nombroses ermites existents, sense oblidar els castells de Les i Castèth Leon i les majors concentracions de bordes de tota la vall.
- La influència occitana en les tradicions, la llengua i l'arquitectura araneses.



Figura 1.2: Còth deth Hòro des de l'Artiga de Lin, a la capçalera del riu Joèu



Figura 1.3: Conjunt arquitectònic de l'església de Bausen

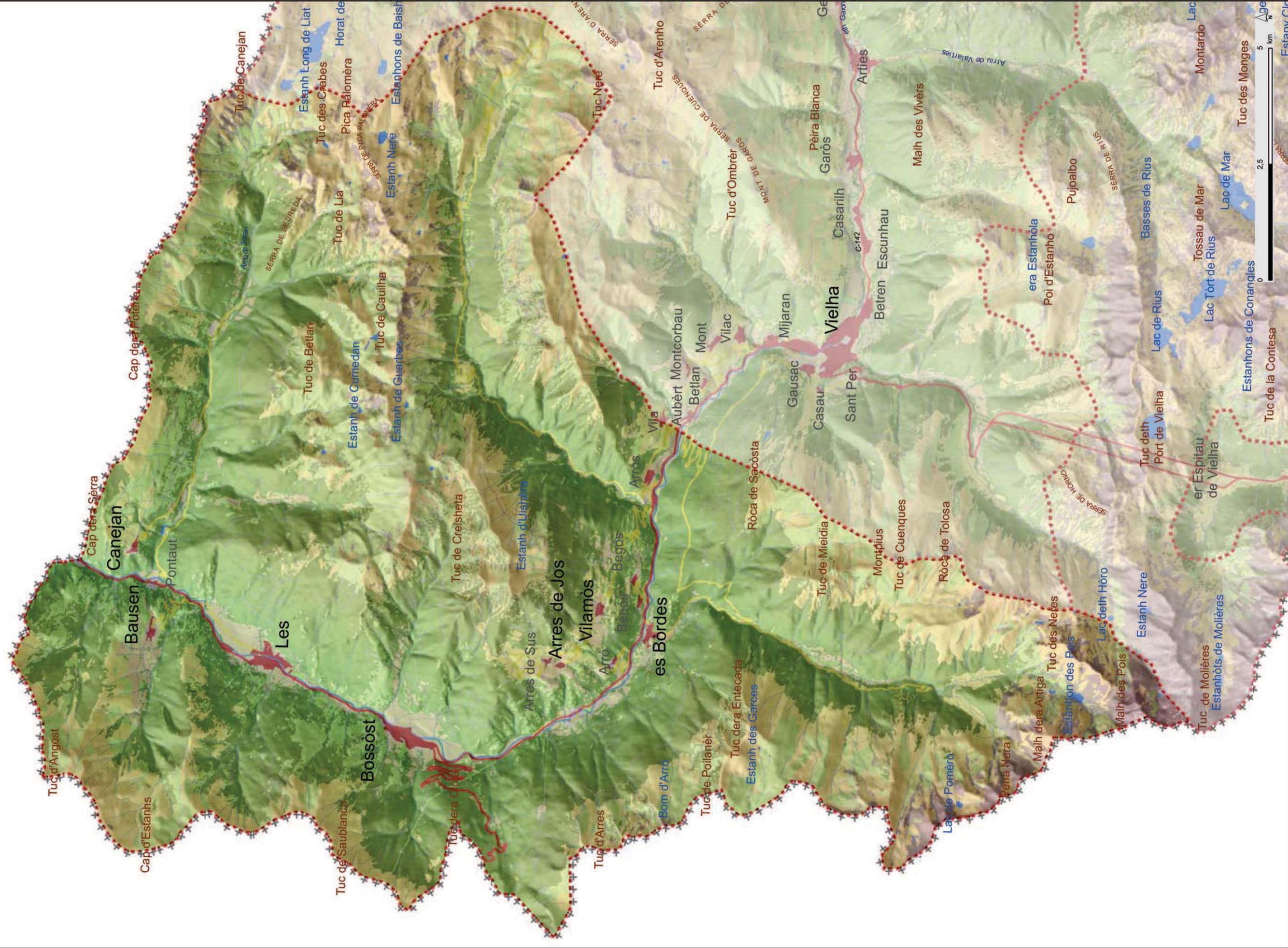


Figura 1.4: Saut de Sant Laurenc, a la Val deth Toran



Figura 1.5: Campanar de l'església de Sant Sernilh de Canejan

ERA BAISHA VAL D'ARAN



4750000

4740000

4730000

310000

320000

4730000

Elements naturals que constitueixen el paisatge

Situat als Pirineus centrals, era Baisha Val d'Aran engloba la part més occidental de la Val d'Aran i s'estructura a l'entorn de les valls dels rius Jòeu i Garona, des del Còth deth Hòro i es Bòrdes fins al Pònt de Rei. Limita al nord i a l'oest (vall de Luchon) amb França, a l'est i al sud amb la unitat d'era Nauta Val d'Aran, a través del conjunt de llacs de Liat i Vielha, al fons de vall, i al sud-oest amb l'extrem superior de la vall de Benasc, a l'Aragó.

El clima d'era Baisha Val d'Aran és comparable al de les valls occitanes al nord dels Pirineus centrals, ja que la pluja i la boira són els agents predominants en aquesta vall. Les temperatures d'era Baisha Val d'Aran tenen una marcada influència altitudinal, de manera que mentre al fons de la vall principal la temperatura mitjana anual es troba entre els 10 i els 11°C, a les zones més elevades, que se situen al sud de l'àmbit, oscil·len entre els 4 i els 5°C. La precipitació es distribueix amb petites variacions en funció del gradient altitudinal; així, mentre que a la zona nord d'era Baisha Val d'Aran, és a dir, a la part més baixa de la vall, s'hi acumulen quantitats que oscil·len entre els 850 i els 900 mm anuals, a la zona sud, que es correspon amb la capçalera de la vall del riu Jòeu, els valors assoleixen els 1.050-1.100 mm anuals.



Figura 1.6: L'Aneto i els cims de la capçalera de la Val d'Artiga de Lin són visibles des d'uns quants nuclis de la unitat, com Vilamòs i Arres

Era Baisha Val d'Aran limita amb l'anticlinal de Les, al nord-oest de la Val d'Aran, on apareixen les roques més antigues de la vall, constituïdes per esquists grisos; també hi afloren roques hipogèniques, principalment granits d'aspecte uniforme, juntament amb esquists micacis i quarsites a la serra de Montludé, a les muntanyes de Bossòst,

Les i Vilamòs. Al pic dera Entecada i a les seves ramificacions vers es Bòrdes i Bossòst hi afloren principalment granits d'aspecte prou uniforme. Tot plegat confereix al paisatge un to fosc, que afegit a la densa vegetació, l'impregna d'un fort caràcter misteriós. Només les capçaleres lluminoses d'algunes valls trenquen aquesta gamma de cromatisme geològic amb l'aparició dels cingles blanquinosos de calcàries i marbres, com el Malh des Pois, i les lluentors de tarteres i congestes.

Parlar d'abundància d'aigua és parlar d'era Baisha Val d'Aran. La Garona, que desguassa a l'Atlàntic, travessa la unitat de sud a nord fins al Pònt de Rei; el cabal mitjà és d'uns 8-9 m³/s a l'estiu i d'entre 15 i 20 m³/s a l'època de desglaç. Cal ressenyar l'important transvasament natural entre les conques del riu Èssera i la Garona que suposa el sistema hidrogeològic d'Aigualluts-Uelhs deth Joèu. Aquest fet fa incrementar de forma considerable els cabals aigües avall d'es Bòrdes i confereix un protagonisme indiscutible a aquest element del paisatge al fons de la vall, però també en multitud de racons on aquesta aflora formant llacs, cascades i deus abundoses, com el Lac deth Còth deth Hòro, Estanh Long de Liat, Saut deth Pish, Uelhs deth Jòeu o Lauajó, entre altres. No cal oblidar tampoc les fonts termals, amb surgències en diversos punts i aprofitades pel balneari de Les.



Figura 1.7: Aiguabarreig de la Garona amb el riu Jòeu, prop del pont d'Arró

L'abundància i el règim de pluges, així com un balanç hídric gens deficitari, fan que la zonació de la vegetació d'era Baisha Val d'Aran sigui la típica del Pirineus atlàntics. Tanmateix les transformacions humanes, que ja d'antic han afectat la coberta vegetal, no han incorporat les monòtones plantacions que es troben en algunes valls occitanes veïnes. L'orientació sud-nord de la vall i el fort gradient altitudinal són dos factors que expliquen la gran diversitat de vegetació.

En primer lloc apareix l'estatge de la roureda mixta humida (*Ihysopyro-Quercetum roboris*). El bosc mixt de roure pènel (*Quercus robur*), el

roure de fulla gran (*Quercus petraea*), freixe de fulla gran (*Fraxinus excelsior*), cirerer silvestre (*Prunus avium*), a més d'altres, són les comunitats característiques de les zones baixes de la vall que han estat intensament transformades per l'acció humana. Els conreus i prats dalladors (*Arrhenatherion*) que els substituïren s'abandonen any rere any, cosa que permet un nou procés de substitució d'aquest mosaic. Les vernedes (*Alno-Padion*) de les riberes, les landes de bruguerola (*Calluno-Genistion*) o de gòdua (*Sarothamnion scoparii*) i les pastures de fenàs atlàntic (*Brachypodium pinnatum*) completen un dels paisatges més tendres i verds que existeixen a Europa. El roure martinenc (*Quercus pubescens*) i, amb ell, altres espècies submediterrànies, es limiten a alguns racons secs i assolellats de les solanes.

En segon lloc apareixen les fagedes, que són els boscos dominants a la zona altimontana, representades per dues comunitats: la fageda amb joliu (*Scillo-Fagetum*), molt rica de geòfits de floració primerenca, i la fageda amb descàmpsia flexuosa (*Luzulo niveae-Fagetum*), pròpia dels sòls àcids i florísticament més pobre. A la Val d'Aran aquests tipus de comunitats són força extenses, però són destacables les magnífiques de la Val d'Artiga de Lin i de Toran. En altitud, les fagedes passen progressivament a avetoses (*Goodyero-Abietetum*), boscos encatifats de molses d'algunes orquidàcies força rares com la godiera (*Goodyera repens*). Més a prop del Mièi Aran, les condicions climàtiques són un xic més continentals i guanyen importància, especialment a les solanes, les pinedes de pi roig; de tota manera, el vessant solell, termòfil i rocallós, es troba molt desforestat i, en conseqüència, hi dominen les landes silícòles i algunes boixedes.



Figura 1.8: Fagedes de la vall de Toran, des de Sant Joan de Toran

Per damunt de la fageda s'estén, entre 1.000-1.100 i prop de 2.000 m, la negror de les gran avetoses (*Goodyero-Abietetum*). El següent estatge és el del bedollar (*Saxifrago-Rhododendretum betulo-blechnetosum*). Al límit superior de l'avetosa apareix sovint una estreta garlanda d'un verd clar formada per arbres de fullatge caduc com el

bedoll pubescent (*Betula pubescens*), el bedoll comú (*Betula pendula*) i la moixera de guilla (*Sorbus aucuparia*), que presideixen una vegetació subalpina amb neret (*Rhododendron ferrugineum*), nabiu (*Vaccinium myrtillus*) etc. Aquests bosquets subalpins, que recorden els que hi ha a prop del límit boreal de la vegetació forestal, són típics del vessant septentrional dels Pirineus on ocupen, almenys en part, el lloc que sol correspondre al pi negre (*Pinus mugo* ssp. *uncinata*).

Finalment hi ha els prats alpins (domini de *Leontodonto-Caricetum-curvulae*). El prat de càrex corbat (*Carex curvula*), fonamental en la vegetació dels Alps, té un paper secundari en el paisatge de la part més seca dels Pirineus, però a les terres humides com la Val d'Aran adquireix altra vegada una extensió considerable i passa a ser un element distintiu del paisatge. A l'estatge alpi dels prats naturals, per damunt de 2.200-2.300 m, la vegetació aranesa difereix poc de la que hom troba a la resta dels Pirineus i hi són abundants els prats de gesp (*Festuca eskia*) als solells abruptes i les pastures de pèl-caní (*Nardus stricta*).

Evolució històrica del paisatge

Les empremtes que ha deixat la història en el paisatge d'era Baisha Val d'Aran són nombroses. Es tracta d'un territori fronterer amb una identitat molt marcada, administrativament català però lingüística i culturalment occità. Un lloc de pas de migracions i invasions que, fins la construcció del túnel de Vielha, l'any 1948, ha estat mal comunicat amb la resta de Catalunya, però no amb les terres occitanes veïnes, fàcilment accessibles tot l'any a través de l'estret del Pònt de Rei i del Port deth Portihon.

La manca de recerques arqueològiques determina que els primers testimonis coneguts de la presència humana siguin d'època romana tardana (segles II-IV). Tanmateix, en els territoris veïns (vall de Luishon, Coserans) s'han localitzat nombroses restes neolítiques, com la Cova de Sant Mamet, o de l'edat del bronze i primera edat del ferro, com la necropolis de la montanha d'Espiau, que permeten constatar una densa ocupació i explotació del territori durant aquest període per part de petites comunitats d'economia agro-pastoral.

Abans de la conquesta romana, esdevinguda al segle I aC, la regió sembla que va estar ocupada per una branca dels *garumnii*, un dels nombrosos pobles de l'Aquitània citats per algunes fonts llatines posteriors. L'any 72 dC l'emperador Pompei va annexionar a Roma la vall alta de la Garona, situant la capital a Lugdunum Convenarum (avui Saint Bertrand de Comminges), dominació que va arribar fins al 585 dC. L'imperi requeria el domini d'aquestes terres especialment per la riquesa mineral i pel control dels passos de la serralada. Hi havia doncs una gran activitat extractiva i metal·lúrgica. Les menes minerals al era Baisha Val d'Aran no només es trobaven en altitud sinó també a peu

de vall, fet que devia facilitar la seva explotació i que va provocar grans canvis en el paisatge de boscos i meners. La romanització va deixar una forta empremta a tota la Val d'Aran, com testimonien els nombrosos restes d'època romana conservats, com els trobats a les parets de l'església de Vilamòs. D'altra banda, existeix una via romana secundària que, a través l'Aran i del Port de la Bonaigua, connectava l'Aquitània amb la Tarraconense, ramal que durant l'Edat mitjana hauria perviscut en l'antic *Camin reiau* que travessava la vall, i del que encara es conserven alguns trams.



Figura 1.9: Turó on es conserven les poques restes de l'antic Castèth Leon, a es Bòrdes

El domini dels visigots i, posteriorment, dels francs sobre l'Aquitània va tenir poca incidència en el paisatge. Durant els segles altmedievals, però, l'evolució del llatí parlat donaria lloc a la formació de l'occità, en la seva varietat gascona, dins la qual s'emmarca l'aranès. Per altra banda, hi ha una important antropització del medi i es formen els nuclis originaris de les estructures de poblament tradicionals característiques de la regió, els anomenats pobles casalers o de cases, situats en els vessants més assolats.

Durant els segles VIII i IX, l'alta conca de la Garona va romandre sota la dominació política dels comtes carolingis de Tolosa, però a partir del segle X, amb el desenvolupament del feudalisme, l'Aran va constituir una unitat geogràfica de dominació canviant, utilitzada per la monarquia catalano-aragonesa per obtenir el vassallatge dels comtes de Bigorra i Comenge en repetides ocasions. Tanmateix, el control senyorial de la comarca no sembla que pogués ser efectiu ni possible sense la connivència de les comunitats agroramaderes establertes en ella, que, dotades d'un embrionària organització comunitària a nivell de tota la vall, resistiren obstinadament els embats de la feudalització creixent i aconseguiren mantenir un ample estatut de llibertat jurídica i personal i el ple usdefruit dels recursos del territori. Aquest és un dels factors

principals que expliquen la feble penetració i arrelament de les estructures feudals. De fet, els pocs castells anteriors documentats (Sentèths, Bossòst, Les), tots al era Baisha Val d'Aran, són obres tardanes, de finals del segle XII o principis del XIII, i, amb l'excepció de Les, no constitueixen la base de cap nissaga senyorial de llarga durada, i, menys encara, de cap important domini feudal.

Entre el segle XIII i XIV els diversos moviments de la política reial i feudal donaren lloc a un fet cabdal per l'Aran: la Querimònia de 1313, un privilegi concedit pel rei Jaume II d'Aragó el Just a la Val d'Aran, que constitueix la base jurídica històrica de l'Aran, sota la forma de drets i costums comuns i heretats, com la lliure i franca possessió de les muntanyes sense servitud reial, amb la llibertat dels pasturatges extensius als prats i camps no fitats i el lliure aprofitament dels boscs i de l'aigua. Sota l'empara d'aquests privilegis, l'Aran funcionava com una comunitat amb una organització politico-administrativa pròpia i autònoma del poder reial. La divisió territorial en «terçons», dels quals els de Quate Lòcs i Lairissa formaven part d'era Baisha Val d'Aran, perdurà fins al moment de la divisió provincial del XIX i són el fidel reflex de l'ús del territori per part de les societats medievals araneses.

Tot i l'orientació natural cap a les terres occitanes del regne de França, els vincles feudals heretats, el privilegi de 1313 i les relacions de veïnatge influïren en la progressiva incorporació de l'Aran dins de l'òrbita política i econòmica del Principat de Catalunya. Aquest procés es va completar jurídicament l'any 1411, quan els diputats de la Generalitat de Catalunya, acceptaren el compromís dels aranesos de contribuir a tots els tributs i contribucions acordades en les Corts catalanes.



Figura 1.10: Petita agupació de bordes a prop de Sant Joan de Toran



Figura 1.11: Prats de pastura als voltants d'Arres de Sus

Entre els segles XV i XVII, la situació fronterera de la vall va propiciar la seva invasió per tropes franceses en nombroses ocasions, amb les conseqüents repercussions negatives per a la vida, treball i propietats dels seus habitants, especialment per als pobles fronteres d'era Baisha Val d'Aran. Les invasions franceses, juntament amb altres conflictes bèl·lics interns, com la Guerra dels Segadors (1640), agreujaren el procés de regressió demogràfica i el relatiu despoblament que experimentava la vall d'ençà els últims segles de la Baixa edat mitjana. Aquesta dinàmica va afavorir l'esclat de la vegetació, fet que es demostra en l'edat d'alguns dels arbres monumentals que van néixer en aquesta època i no van ser tallats en segles posteriors.

El 1715 la vall queda exclosa del decret de Nova Planta, que va suprimir les institucions de govern catalanes, mantenint la seva organització política i administrativa tradicional, si bé amb una autonomia molt minvada. El 1719, els francesos ocuparen el territori i ho feren en repetides ocasions fins a la Guerra Gran de 1794, preludi de la Guerra del Francès (1810) que utilitzà el camí de Les i Bossòst per travessar els Pirineus amb alguns cossos del seu exèrcit que serviren per efectuar la invasió de la Península. El 1812, la vall fou incorporada per Napoleó a França, i annexada al Departament de l'Alta Garona, però la derrota napoleònica del 1814 va determinar el seu retorn a l'Estat espanyol, consolidant la incorporació eclesiàstica al bisbat català d'Urgell, decretada pel Vaticà l'any 1805. Durant el segle XIX, la incidència de les guerres carlines a la comarca no va aturar el seu important creixement demogràfic, que a mitjans de segle va assolir prop de 11.000 habitants, amb el conseqüent impacte en l'eixamplament de les activitats econòmiques tradicionals, i, per extensió, en la fesomia del paisatge.

Després d'aproximadament un segle lliure d'escomeses bèl·liques, durant el primer terç del segle XX la vall seguí aliena a la revolució industrial. Tanmateix, la reducció de la població i de la producció agroramadera no van ser tan intenses com en d'altres punts del Pirineu,

tot i les constants migracions a França, segurament degut als inicis del desenvolupament de la indústria hidroelèctrica. La Guerra Civil no va afectar de ple la vall ni tampoc el front de retirada de l'exèrcit republicà, però el 1944 els exiliats catalans i espanyols, dirigits principalment pel PSUC i el PCE, van foragitar momentàniament el govern franquista, intentant establir sense èxit un govern espanyol de la Union Nacional Española (UNE) a la Val d'Aran.



Figura 1.12: El poble d'es Bòrdes fa unes quantes dècades. Font: Servei d'Audiovisuals de la Fundació Pública Institut d'Estudis Ilerdencs de la Diputació de Lleida

L'històric aïllament de l'Aran cap a Catalunya va finalitzar amb l'obertura definitiva del túnel de Vielha l'any 1948. Aquesta obra, que s'havia iniciat el 1928 amb el regnat d'Alfons XIII i paradoxalment acabada per assolir el control polític de la vall, seria fonamental en el desenvolupament econòmic de la segona meitat del segle XX. Les transformacions radicals en el paisatge, que ha passat d'una economia tradicional de base agrícola i ramadera a centrar-se en el sector serveis són, en bona mesura, responsabilitat de la millora de les comunicacions.

A banda de la història, del clima i del relleu, l'evolució del paisatge ha estat molt lligada a les principals activitats econòmiques desenvolupades en aquesta unitat. Era Baisha Val d'Aran, al igual que la resta de la vall, ha estat una zona eminentment ramadera i forestal. Malgrat que també s'han cultivat terres, en la seva majoria per a farratges i cereals, aquestes des de temps remots tan sols han assolit la superfície necessària per a cobrir les necessitats de la població local. Al segle XVI el blat era el cereal més conreat i en segon lloc el sègol. Aquests cultius han desaparegut en l'actualitat i han estat substituïts per l'alfals i herba farratgera, en davallada en els últims anys. Els paratges anomenats *Era Lana* de Les i Bossòst són els exemples que resten d'aquestes planes agrícoles.

La ramaderia, però, ha estat l'activitat principal, així ho corroboren les substitucions de cereals per farratges. De fet, des de l'antiguitat ha

estat una zona de pastura per al bestiar local i dels voltants, l'arrendament de pastures va ser una activitat que en segles passats va suposar gran part dels ingressos de moltes famílies. Malgrat la gran quantitat de prats naturals en altitud, aquesta activitat també es troba en crisi, per una banda pel tancament de la indústria agroalimentària basada en làctics de Bossòst i, per l'altra, per l'envelliment de la població i la manca de relleu generacional en el sector primari.

L'explotació forestal també ha estat una activitat molt important, de fet es tractava de l'únic producte que es podia vendre i exportar fora de la mateixa vall. La ruta comercial de la fusta seguia el curs del Garona cap a França, fins que les facilitats en el transport i la infraestructura del túnel de Vielha va permetre també la seva fàcil comercialització amb Barcelona. A Bossòst encara es manté activa l'última de les serradores de la vall.

A causa del peculiar relleu, les comunicacions amb la resta de Catalunya són difícils. Malgrat tot, entrant pel túnel de Vielha, a través de la carretera N-230 s'arriba al pas de Pònt de Rei, practicable durant tot l'any, on la Garona s'obre pas vers la plana tolosana. De la mateixa N-230, a Bossòst, surt un brançal, la comarcal C-141, que, a través del pas d'Eth Portilhon (1.310 m) porta vers Luchon, també en terres franceses. Aquesta posició d'entrada a la Val d'Aran ha conferit històricament un paper de frontera al poblament d'aquesta unitat. Els baluards defensius sovintegen i molts dels pobles tenen una posició elevada respecte a l'eix de la vall. Però aquesta posició no és només geoestratègica sinó que respon a un històric millor aprofitament dels recursos primaris que ofereix el territori. En aquest sentit la transformació de boscos en pastures i conreus i l'explotació forestal han modificat intensament la fesomia del paisatge vegetal reduint la massa forestal des dels estatges superiors i des del fons de les valls.



Figura 1.13: El Castèth de Les, antic baluard aranès a la vora dreta de la Garona



Figura 1.14: La vila de Bossòst unes quantes dècades enrera. Font: Servei d'Audiovisuals de la Fundació Pública Institut d'Estudis Ilerdencs de la Diputació de Lleida

El paisatge dominant al llarg dels anys ha estat comformat per importants àrees de prats naturals per damunt dels 1.500 metres, boscos densos amb una gran varietat d'espècies arbòries i petits camps de prats cultivats o conreus de cereals localitzats en les falces de les muntanyes, gran part d'ells en regadiu gràcies a les aigües de la Garona. El gran nombre de bordes en les pastures naturals d'estiu evidencia la importància passada de la ramaderia.

El paisatge actual apareix, doncs, esquitxat de petits pobles seguint el fons de la vall, amb carrers de pedra, cases amb sostres de pissarra i la presència d'alguns castells en ruïnes, com el de Les, Castèth de Bossòst o Castèth Leon a Es Bòrdes, vestigis de l'època feudal que habitaren els senyors d'aquestes terres.

Viatgers de temps pretèrits que visitaren la zona descriuen alguns d'aquests municipis en els seus escrits. Pascual Madoz, que fou governador militar i jutge de primera instància de la Val d'Aran (1835-36), diu de la vila d'Es Bòrdes que:

«El terreno áspero y montuoso es granítico y flojo, más á propósito para pastos y arbolado, que para cereales y otros frutos; el monte que en forma de cordillera dijimos se prolongaba al sur de Las Bordas se ve en su mayor parte cubierto de bosques que dan buena madera de construcción y ricos pastos. [...]» (Pascual Madoz, 1845)

També anomenà l'existència de la Baronia de Les, custodiada pel castell situat a mig vessant:

«[...] estramuros al noroeste está la casa castillo del baron de Les, con espaciosas y amuebaldas habitaciones y un magnifico jardin; tiene

ademas una pradera con infinidad de árboles frutales de todas clases plantados simétricamente, y otras varias posesiones que hermocean, al paso que hacen á este pueblo ameno y agradable en la estacion de primavera y otoño: al este existe la mitad de un terreno y otros varios vestijios de fortaleza, ruinas del antiguo castillo que el emperador Carlos V dio con su baronia al capitan Benito Marcó [...]» (Pascual Madoz)

Pel que fa a la vila de Bossòst, la descriu així:

«Tiene 140 casas de un solo piso, cubiertas de pizarra; las calles pendientes y empedradas, escepto la principal que no lo está; forman un solo cuerpo de población; hay una plaza algo irregular en el centro de ella, donde se ve una hermosa fuente de mármol [...], en uno de los ángulos de dicha plaza; se halla la casa de ayuntamiento bastante espaciosa pero ordinaria, [...]» (Pascual Madoz, 1845)



Figura 1.15: El paisatge forestal actual de la vall de Toran és el resultat de l'ús humà que se n'ha fet des d'antic

L'estiu de 1858 l'escriptor, poeta i pirenaista Alfred Tonnellé visita la vall de camí cap a Bossòt i escriu:

«La capella de Sant Antoni i el camí de Bossòst em resulten força més petits i més curts que la primera vegada; la vista, emperò, sobre el fons de la vall és sempre superba: el curs de la Garona, petita i lluent, les formes accidentades i els bells cims que tenim al davant. L'aspecte ha canviat beneficiosament des de fa tres setmanes. Les collites estan tallades, els bancals grocs han desaparegut i el verd naixent de les noves collites (fajol) cobreix el peu de les muntanyes i envolta Bossòst.» (Alfred Tonnellé, 1858)

En temps més actuals, a partir del segle XX, el paisatge ha anat canviant per la introducció de noves activitats com la indústria hidroelèctrica. La construcció de les centrals de Pònt de Rei, Les,

Bossòst i Benós són testimonis de la importància d'aquesta indústria. A més, l'entrada en crisi dels sectors ramader i agrícola i, més actualment, el desenvolupament del turisme, tant el fronterer com el relacionat amb l'esquí, han comportat importants canvis en el paisatge.

Paisatge actual

Aquesta unitat de paisatge se situa en una àrea de caràcter eminentment forestal, a camí entre l'estatge montà i el domini alpí, fet que li confereix una gran diversitat bioclimàtica i, per tant, paisatgística. D'altra banda, la profunda vall de la Garona i els seus afluents marquen decisivament l'estructura morfològica del paisatge, a la vegada que aporten diversitat d'usos i cobertes associades a les activitats humanes actualment implantades en el territori.

Les superfícies dedicades a boscos i prats són les principals cobertes que defineixen el tipus de paisatge. Es tracta d'una zona històricament dedicada al sector primari, principalment a la ramaderia i, en menor mesura, a l'agricultura, concentrada a les planes de fons de vall, al voltant dels pobles. Actualment les terres dedicades a aquestes activitats han minvat molt pel progressiu abandonament del camp. L'estudi en detall de les diferents cobertes i usos del sòl existents evidencia que la meitat de l'espai de la unitat es correspon amb boscos, tant de caducifolis com d'aciculifolis. Els boscos de caducifolis tenen una extensió força important degut al tipus de clima, de característiques atlàntiques molt marcades, fet que determina uns majors règims pluviomètrics i permet el desenvolupament d'aquesta vegetació. Les bosquines i prats naturals també tenen una forta presència en la unitat, tot ocupant gairebé el 30% de la mateixa; les bosquines es corresponen amb zones de regeneració de bosc, és a dir, antigues àrees emprades pel sector primari que han deixat de ser actives.



Figura 1.16: El paisatge urbà actual de la vila de Les és dominat per les zones comercials orientades als visitants francesos

Les zones de prats baixos i supraforestals són un element molt característic de l'alta muntanya; els primers són producte de la pastura, sobretot durant l'hivern, els segons són de caràcter natural però condicionats per l'activitat humana, són les pastures d'estiu del sistema ramader transtermitant entre les parts baixes i altes característic d'aquestes contrades.

La presència d'elevades muntanyes no només condiciona l'existència de diferents estatges vegetals, sinó també de nombrosos i espectaculars afloraments rocallosos. Aquest últims mostren una superfície de poc menys d'un 6% però bastant representativa a l'àrea pel fet de destacar els cingles de coloracions fosques que aporten les pissarres en el sector de la carena fronterera amb França, a l'est, i les tonalitats més clares de les calcàries al sud.

La superfície urbanitzada representa un 0,2% de la superfície, fet que denota el poc desenvolupament immobiliari de la unitat, a diferència de la veïna Nauta Val d'Aran. Els principals nuclis poblacionals es concentren al fons de la vall, al llarg de la N-230 entre Vielha i França; es tracta de Bossòst i Les, nuclis dedicats al sector terciari, bàsicament al comerç de tipus transfronterer, que, al llarg de la carretera, han desenvolupat comerços de diferents béns de consum dirigits al client d'origen francès. Aquests pobles han experimentat un fort creixement en els últims anys, que encara perdura, i han anat ocupant els espais més propers a les poblacions, coneguts com *Era Lana*, on s'hi troben antics prats i zones agrícoles.

Les tipologies constructives de Les i Bossòst són molt diverses, els nous habitatges es corresponen amb edificis de tres o quatre plantes, que destaquen entre les cases del nucli més antic majoritàriament més baixes, amb sostres de pissarra i algunes construïdes amb bigues de fusta i pedra. Aquests factors donen a les dues poblacions un caràcter més heterogeni pel que fa a les tipologies arquitectòniques, però també trenquen amb l'harmonia de l'arquitectura tradicional. A més, aquestes construccions dissimulen en gran mesura els perfils típics dels pobles de muntanya, en els quals destaca el campanar de l'església, especialment a Les, on la zona industrial al nord del municipi banalitzava l'entrada al nucli urbà. De Bossòst és remarcable el passeig de castanyers d'índies a vora el riu Garona, que li ofereix un caràcter que recorda les tipologies urbanes del costat gascó.

Perpendiculars a la Garona, les valls del Toran, Joeu i Varradòs tenen paisatges característics determinats per la seva orientació, gradient altitudinal i grau d'explotació. A la vall de Toran, encara que fins la dècada de 1950 hi va haver vuit pobles habitats, actualment en queden molt pocs que no hagin estat abandonats. Canejan és el poble més septentrional d'Aran i referent visual de la unitat per la seva situació a mig vessant. És un d'aquells nuclis que la gent de la comarca considera un exemple de llogaret tradicional, un dels pocs on encara es mantenen pràcticament intactes, des de fa molts anys, les formes de vida que a

la resta de la vall s'han perdut. És un dels racons de l'Aran íntim, que encara conserven la posada en escena d'allò que va ser antany la comarca. La gent encara hi acumula la llenya de faig per a l'hivern i viu al ritme de les estacions. Canejan té una estructura de poble disseminat, amb un nucli principal, però amb nombrosos llogarrets que facilitaven la gestió del territori (Porcingles, Campespin, Era Mòla...). Destaquen els nuclis de Bordius, avui abandonat però amb l'últim exemple de cases amb sostre de palla de la vall, i Sant Joan de Toran, actualment un nucli de segones residències habitat només a l'estiu però que conserva tot l'encant.



Figura 1.17: Molts nuclis petits, com ara Arró, tot i les noves construccions, segueixen mantenint la seva fesomia urbana original

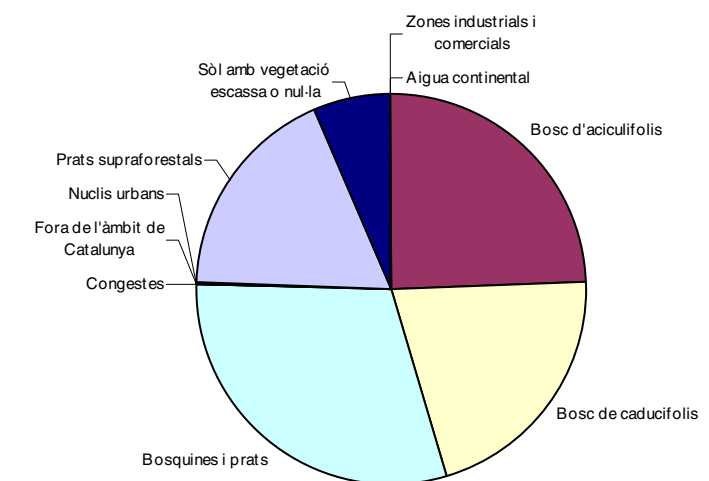
Anys enrere, Canejan va arribar a tenir més de mil habitants, però en l'actualitat no arriben a cent, i malgrat això és un dels nuclis petits que té la quantitat més elevada de població fixa de la vall. Tanmateix, la majoria de cases mantenen pràcticament intactes els trets de l'arquitectura vernacular la qual cosa confereix al conjunt una fisonomia rural que contrasta amb la modernitat i el turisme. La casa Sirat (amb restes d'una torre del segle XVI) i la de Benosa (amb una església romànica) en són els exemples més destacats.

La vall del riu Joeu, coneguda com Artiga de Lin, i la del Varradòs conserven tot el seu caràcter natural. Els pobles d'Es Bòrdes i Arròs, respectivament, en marquen l'entrada, però els únics assentaments que hi trobem són algunes bordes i refugis de muntanya.

Altres concentracions urbanes són les configurades pels petits pobles de Bausen, Vilamòs, Arres, Arró, Begós i Benós, tots situats a mig vessant. Són nuclis que han sofert un creixement menys fort i conserven una estructura i imatge de conjunt harmònica. No és el cas de Vilamòs,

Es Bordes, Arròs o Canejan, que s'han desenvolupat més, construint un gran nombre de nous habitatges de tipologies diverses.

Pel que fa a les activitats productives actuals, a la zona es troben diferents centrals hidroelèctriques, amb canonades lineals que trenquen la continuïtat del bosc, com també ho fa l'embassament de Sant Joan de Toran. A Les, l'antiga central s'ha reconvertit en una de cogeneració, amb una piscifactoria que produeix el caviar nacarii. El traçat de les línies d'alta tensió és també un element lineal que trenca l'homogeneïtat de la superfície forestal a l'obaga. En les proximitats de Bossòst hi ha una serradora amb un espai d'emmagatzematge de troncs molt ampli i una pedrera a cel obert de grans dimensions i molt visible des de la carretera. Una mica més amagada, a la vall de Toran, hi ha les runes d'una antiga mina de plom d'aspecte abandonat. Però és el sector terciari de caire transfronterer, basat en comerços i restaurants, el que estimula econòmicament la unitat, sobretot durant el cap de setmana.



Grans usos i cobertes del sòl.

Font: Elaboració pròpia a partir de la cartografia d'usos i cobertes del sòl (ICC)

Expressió artística del paisatge

El llegat artístic de la zona és important i ric, tant des del punt de vista arquitectònic com de les arts plàstiques i la literatura. Trobem nombrosos autors locals i d'origen occità que, a banda de descripcions del paisatge, han expressat l'estreta relació que hi ha entre el paisatge, la cultura occitana i els sentiments identitaris a la Val d'Aran.

Tot i no parlar estrictament d'una visió artística del paisatge, són molt interessants els dibuixos i esquemes que va prendre l'enginyer militar Tiburcio Spannocchi el 1594 per al disseny de les fortificacions de la Corona. La imatge adjunta mostra el paisatge de la vall a finals del segle XVII a partir d'una perspectiva aèria oblíqua, amb una representació on clarament destaquen els llocs habitats i les vies de comunicació a través dels rius i passos de muntanya, en especial l'alineació de sud a nord de la vall de l'Artiga de Lin i la Garona. Aquest tipus de manifestació artísticotècnica suposava una novetat per a l'època i va marcar la futura interpretació dels paisatges.

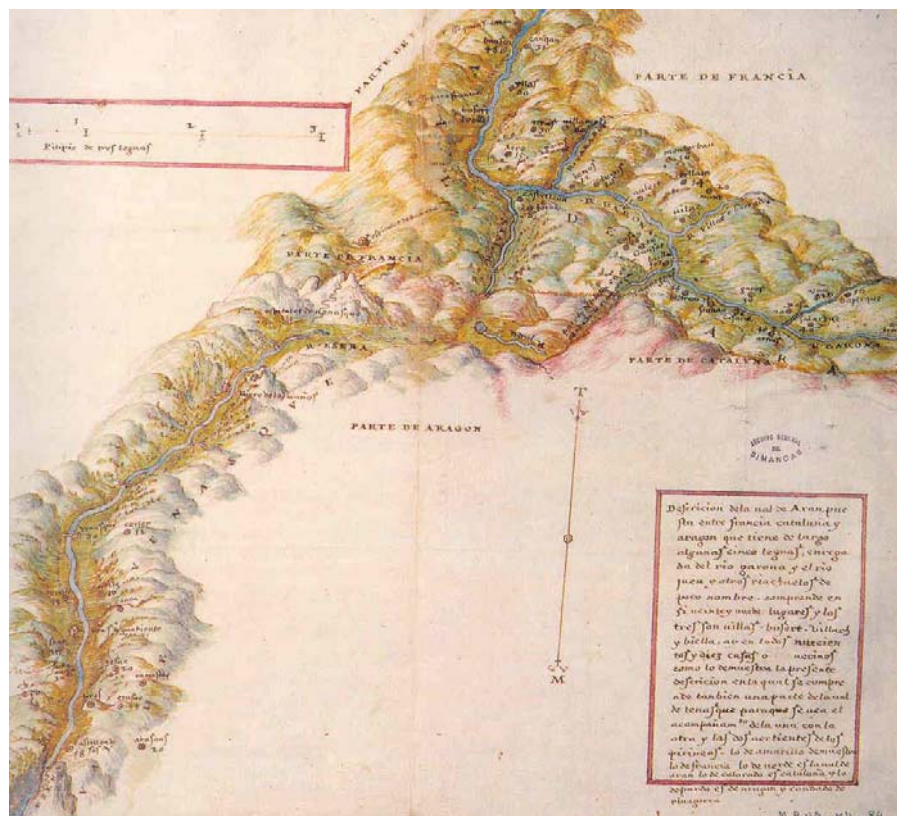


Figura 1.18: Representació de Spannocchi de la vall, datada del 1594

Contemporàniament gran nombre de pintors s'han inspirat en els paisatges cromàtics d'aquesta unitat de paisatge. És el terreny perfecte per als neorealistes i impressionistes que pretenen copsar l'exuberància de la natura i els canvis estacionals. Autors com Joan Rabadà, el 1877, o, més recentment, Josep Marfà o Isidre Cistaré s'inspiren en els pobles

d'aquesta part de la vall, envoltats d'esponerosa vegetació, per representar obres amb una gran càrrega impressionista. Són escenaris que també han estat cercats per gran nombre de pintors de l'escola olotina, degut a aquesta bona combinació d'elements que humanitzen el paisatge amb la plasticitat dels boscos i cims aranesos, acompanyats d'una llum excepcional i canviant en totes les estacions. No cal oblidar tampoc les aquarel·les de Miquel Farré i Albagés o les nombroses litografies de gravadors del segle XIX com Eduard Pin-gret o Victor Petit.



Figura 1.19: Representació d'un indret d'era Baisha Val d'Aran en una pintura de Josep Marfà

Pel que fa a la producció literària sobre la Val d'Aran, no han estat pocs els autors i aventurers que s'han fixat en el paisatge, la gent i l'encant de la zona. Uns dels primers autors a reflectir-la en els seus escrits van ser Francisco de Zamora (1788), Lady Chatterton (1841), Pascual Madoz (1845), Alfred Tonnellé (1858), Jacint Verdaguer (1882) i De Launière (1886), amb *Promenade archeologique au Val d'Aran*; altres també destacables van ser Juli Soler i Santaló, en el seu treball *Era Val d'Aran* de 1906, obra per la qual fou nomenat *hill adoptiu dera Val d'Aran*; Juan Avilés, que va coronar l'Aneto el 1893 i redactà el llibre *El Pallars, Arán y Andorra*; Joan Reglà Campistol en un llibre sobre França i la Corona d'Aragó que incloïa la franja pirinenca entre totes dues; Ferran Valls Taberner en *Privilegis i Ordinacions de la Vall d'Aran*, Remi Comet que va escriure *L'enclave espagnole du Val d'Aran*, o Maurice Gourdon (1884), amb les seves obres *À travers l'Aran* i *Au pays d'Aran*.

Un altre autor, de bressol aranès i dels més destacats i estimats a la zona, és Mossèn Josep Condó Sambat (1876-1919) que va escriure diferents obres, destacant *Era Isla des Diamants*, novel·la en la que retratava la bellesa de la vall, utilitzant la seva pròpia llengua, l'aranès, sense oblidar molts altres poemes que reflecteixen el caràcter del paisatge:

«Ei era Val d'Aran era ribèra
mès polida de tot eth Pirenèu
Quan se met era pella naua e bèra
non i a arren tan polit dejós deth cèu.
(Ès la Val d'Aran la ribera
mès formosa de tot el Pirineu
Quan es posa el vestit nou i bell
no hi ha res tan bonic sota el cel).» (Mn. Josep Condó, 1912)

La llengua aranesa i l'origen cultural occità són valors de la zona d'important rellevància que des de temps històrics també han estat present en la literatura. De fet el 1904 Frederic Mistral fou guardonat amb el premi Nobel de literatura per un obra escrita en occità, *Mirèio*. Altres autors locals en aquesta llengua són Mossen Nart, Joan Benosa, Francesc Boya, Pilar Busquets, Antodi Escala, Pepita Caubet o Manuela Ané. No cal oblidar però altres autors catalans com Teresa Pàmies i la seva obra *Els matins de l'Aran*, o espanyols, com Almudena Grandes i *Inés y la Alegria*, que explica l'intent d'invasió de la Val d'Aran per part dels maquis o el *Viaje al Pirineo de Lérida: Notas de un paseo a pie por el Pallars Sobirà, el Valle de Arán y el condado de Ribagorza* de Camilo José Cela.

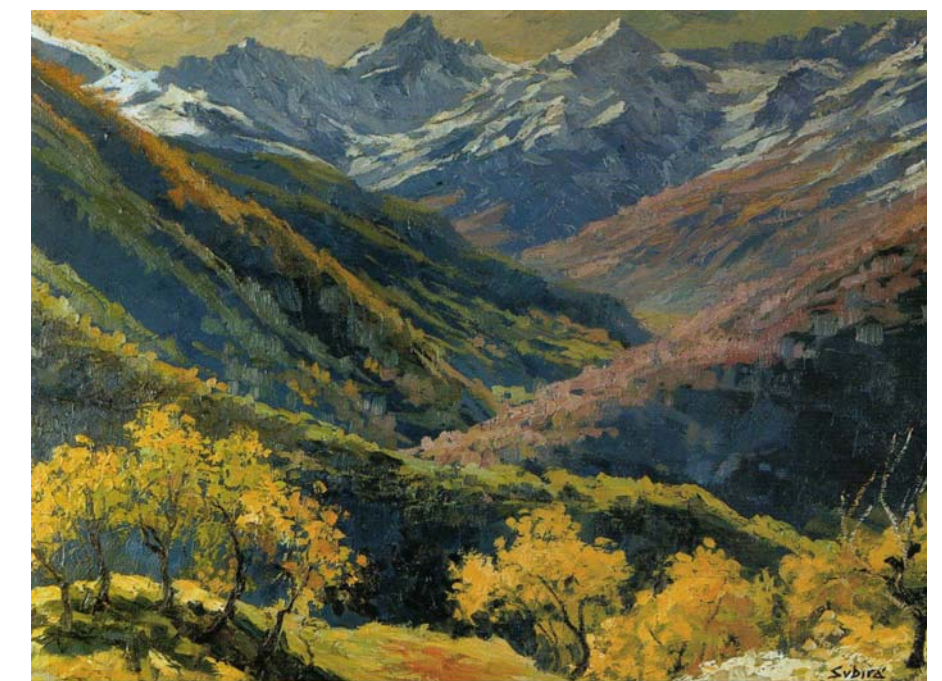


Figura 1.20: Paisatge de la Val d'Artiga de Lin, en una pintura de Joan Subirà

També es troba un important llegat cultural i artístic en el folklore de la zona, la Val d'Aran és rica en balls i tradicions, moltes d'elles mostres de l'antic passat agrícola i ramader de la unitat, que han arribat fins a l'actualitat gràcies la voluntat dels seus pobladors i al treball d'algunes associacions i grups de ball; a la unitat trobem *Es Corbilhuèrs* de Les *Es Sautarèts* de Bossòst.

Però si hi ha un element que reflexa la unió entre cultura, paisatge i sentiment identitari és l'himne de la Val d'Aran, una cançó que parla dels principals elements configuradors del paisatge, i comença així:

«Aqeres montanhes
que tant nautes son,
m'empèishen de véder
mèns amors a o son.

Nautes se son nautes
ja s'abaisharàn
es mies amoretes
que s'aproparàn.

Montanhes araneses
a on es pastors
es hònts regalades
tròben, es jordons.
[...].»

Valors en el paisatge

En era Baisha Val d'Aran coexisteixen frondosos boscos de faig i avet amb nuclis de població ben conservats a mig vessant custodiats per imponents cims. Així mateix, hi ha dues valls, força despoblades, que destaquen per la seva riquesa en valors ecològics, històrics i estètics: la d'Artiga de Lin i la de Toran.

L'orientació de la vall de la Garona i el fort gradient altitudinal fan que els valors naturals associats a la riquesa vegetal i a l'abundància d'hàbitats d'espècies protegides, com la perdiu blanca (*Lagopus muta*), i cinegètiques, com els ungulats, siguin especialment remarcables, tal com ho demostra la gran quantitat de superfície ocupada per espais d'interès natural. Als prats subalpins i les parets escarpades del mig i del baix Aran, a l'entorn de les mines Victòria i de les mines Margalida, les aigües ferruginoses i l'abundància d'ungulats són el lloc preferit del sorprenent trençalòs (*Gypaetus barbatus*), amb un vol en cercles que ens pot sorprendre per la carretera de pujada cap a Arres, podent veure amb facilitat l'intens color taronja del seu pit, que aconsegueix banyant les seves plomes en aquestes aigües tenyides pels metalls. Altres grans rapinyaires, como la majestuosa àguila daurada (*Aquila chrysaetos*),

els temporals milà negre (*Milvus migrans*), milà reial (*Milvus milvus*) o l'aufrany (*Neophron percnopterus*) seran també fàcils d'observar.

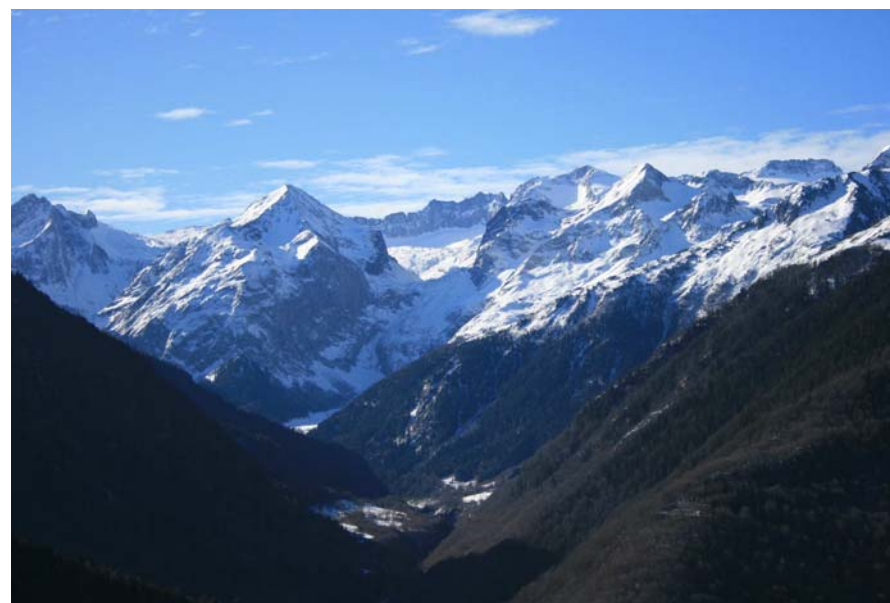


Figura 1.21: Boscos de la Val dera Artiga de Lin i els cims de la Maladeta, des del poble de Vilamòs

La continuïtat i densitat dels boscos de tota la unitat també ha estat motiu de reconeixement de la seva vàlua natural, fet que ha propiciat la reintroducció d'espècies, com l'ós (*Ursus arctos*). La vall de Toran és d'una frondositat incomparable i hi trobem una de les fagedes amb joliu més importants del sud d'Europa. Els boscos de Baricauba, Aubàs o Cuveishic també són excel·lents exemples de seives que combinen els caducifolis amb les coníferes per crear una de les majors riqueses forestals del país. També destaca la bona conservació dels espais riberencs a la Garona, amb boscos que són l'hàbitat del picot garser mitjà (*Dryocopus martius*) però també del cavilat (*Cottus gobio*) a les aigües, entre altres espècies.

Si es parla de conjunts naturals de gran valor, aquests són els que es troben a les valls d'origen glacial dera Artiga de Lin, Varradòs i Toran. Són escenaris de gran bellesa estètica, basada en la monumentalitat de les muntanyes que les tanquen. Al Plan dera Artiga conflueixen els barrancs des Pois i dera Ribera, emmarcats pels impressionants Malh dera Artiga i Malh des Pois, sota els quals hi ha colls de transfluència glacial de geometria perfecta, com al Còth deth Hòro amb el llac homònim. És un sector de gran diversitat litològica i de processos geomorfològics únics al Pirineu, com la captura subterrània de la capçalera del riu Éssera, al vessant aragonès, que s'engoleix en les calcàries del devonià al Horat des Aigualhuts per sorgir amb gran força uns tres quilòmetres a l'est als Uelhs deth Joieu. Sense moure's d'aquest sector també tenen gran interès geològic i geomorfològic els Clòts de Lunfèrn al Pòrt dera Picada, lloc de bellesa natural corprenedora quan s'albira al sud tot el massís de la Maladeta.



Figura 1.22: Església del petit nucli de Sant Joan de Toran

La capçalera de les valls de Varradòs i Toran també està constituïda per un extens paisatge càrstic a l'entorn de l'Estanh de Liat, on trobem el gran embut càrstic de l'Horat der Unhòla. Aquí la geologia es capriciosa i canvia constantment de naturalesa per l'aflorament de l'orla metamòrfica. Antigament aquest sector havia tingut un gran interès per a l'activitat minera i certament és un lloc molt ric des del punt de vista mineralògic. El paisatge es caracteritza per la presència de roques impermeables que afavoreixen la formació de zones lacustres; l'existència, a pocs metres, de rasclers càrstics on la sequedat és absoluta; i més avall l'espectacular Saut deth Pish d'uns 30 m que és un dels salts d'aigua més emblemàtics de la unitat.

La superfície de la unitat integrada dins la protecció del Pla d'espais d'Interès natural (PEIN) és molt important. L'espai més extens és el d'Era Artiga de Lin, gran part del qual integrat dins dels espais de la xarxa Natura 2000 com a Zona d'especial protecció per a les aus (ZEPA). Altres espais PEIN són el de Montanhes de Les i Bossòst i el de Sant Joan de Toran, també integrats dins la xarxa Natura 2000 com a ZEPA sota la denominació de Baish Aran. Llargs trams de la Garona també figuren sota la protecció de la Xarxa Natura 2000. Per altra banda, la reserva nacional de caça d'Alt Pallars-Aran i la zona de caça controlada

del Baish Aran porten una gestió programada de la caça, tot i evidents problemes de furtivisme, sobretot envers el gall fer i els ungulats.

Els **valors estètics** del paisatge d'era Baisha Val d'Aran estan estretament relacionats amb els valors naturals. L'escarpat relleu, el cromatisme canviant dels boscos i l'abundància d'aigua es combinen amb un seguit d'elements antròpics que enriqueixen aquesta diversitat natural.

Respecte als patrons agrícoles i forestals, en entorns concrets d'alguns fons de valls o replans de les valls d'era Baisha Val d'Aran destaca, per la seva singularitat, una formació agrícola anomenada *bocage*. Es tracta d'un paisatge compost per petites parcel·les irregulars, aprofitant les minses zones planeres que les valls ofereixen, que tant poden ser terres de cultiu com prats de dall i que es troben separats entre ells per tanques vives, petits murs, talussos i arbres que sovint voregen els camins. Destaquen algunes zones amb valors especialment rellevants o singulars com és el cas de les àrees al voltant de de Les, Bossòst i Era Bordeta.

Les valls són un element definitori del paisatge d'era Baisha Val d'Aran, tant degut a la geomorfologia accidentada com al simbolisme i el sentiment identitari i de pertinença que desperten en l'imaginari col·lectiu de la població. Les valls que s'inclouen en aquest patró són valls tancades i la seva orografia ha condicionat el poblament a organitzar-se en una successió lineal dels nuclis al llarg del riu, i a equilibrar la importància dels recursos agraris i ramaders. Aquestes valls es classifiquen segons el seu caràcter natural o urbanitzat, fent referència al grau d'antropització o naturalitat que han sabut conservar.

En aquest sentit, el caràcter natural domina en aquelles valls on l'empremta humana es redueix a les pastures, prats de dall i algunes bordes i masies associades a l'activitat agrícola. És el cas de les valls de Varradòs, Artiga de Lin i Toran. D'altra banda, el caràcter urbanitzat es manifesta en aquelles valls que han sofert processos intensius de canvi en el seu paisatge, bàsicament caracteritzats pels creixements urbanístics dels nuclis i l'aparició d'infraestructures lineals que fragmenten els espais agrícoles, com per exemple la vall de la Garona.

Els patrons de paisatge són especialment singulars a mig vessant i als fons de vall, on es combinen elements naturals i antròpics. Cal fer esment als nuclis agrupats i compactes, presidits pel campanar, situats en relleixos dels vessants, normalment associats a morfologies d'origen glacial, i que conformen espais abocats a les valls i miradors excepcionals. És el cas de pobles com Bausen, Arres de Sus, Arres de Jos, que comparteixen l'església situada a mig camí entre els dos nuclis, Benós i Vilamòs que, a la vegada, són localitats de gran valor escènic. Les tipologies de nuclis poc compactes, disseminats en caserius, situats a mig vessant i envoltats de prats, com Canejan i Sant Joan de Toran, són també característiques d'era Baisha Val d'Aran i especialment valuoses. Però també existeixen assentaments que han



Figura 1.23: Església romànica dera Purificacion de Maria de Bossòst

anat creixent entorn als pobles principals del fons de vall, com succeeix a Bossòst, i que, sense arribar a desfigurar el casc antic, sí que suposen un patró estètic diferenciat per la modificació de la imatge de conjunt urbà tradicional. En qualsevol cas són patrons on l'harmonia entre el medi construït i els espais oberts encara són un valor important del paisatge, però en evident risc de transformació. En tots ells els prats i els conreus, delimitats per feixes i creant un mosaic agroforestal d'alt valor, envolten el nucli urbà, destacant-lo si cap més.

Per altra banda, hi ha llocs on els elements naturals tenen un pes preponderant, amb valls de fort contrast entre la solana i l'obaga i solcades per espectaculars canals d'allaus, sobretot en les capçaleres, en les que l'aigua, les arestes rocoses i els prats i boscos es combinen per crear alguns dels paisatges més característics de l'alta muntanya atlàntica.

També són peculiars les formes geomètriques dels cims i el color derivat de la litologia. Era Baisha Val d'Aran destaquen les morfologies arestades en roques de tonalitat fosca de naturalesa pissarrena, com els fons escènics dels cims de Tuc dera Encantada o el Montludè, però també els lluminosos cims calcaris del Malh des Pois.

Els valors estètics intangibles hi són variats i abundants. L'olor del paisatge d'aquesta unitat és el de la humitat dels seus densos boscos, però també el de la frescor de l'aigua a l'entorn dels innumerables rius i de les flors alpines quan floreixen a la primavera. Pel que fa al cromatisme, destaca especialment la gamma de colors càlids que mostren els boscos de fulla caduca a la tardor. Les fagedes enceses de l'Artiga de Lin o la Val deth Toran són d'una bellesa que ha inspirat un bon conjunt d'artistes plàstics. Però independentment dels canvis estacionals en el paisatge, els colors d'aquesta unitat combinen la lluminositat de la volta celest amb la blancor dels cims, els diferents tons de verd, des dels més foscos de les avetoses fins als més clars dels bedollars, el moviment de les aigües que salten entre les roques i la negror de la pissara dels pobles.

No es pot tancar l'apartat de valors estètics sense fer menció a elements del clima tan característics d'aquests paisatges: la neu i la boira. Especialment la segona s'endinsa per la vall molts dies d'hivern i fins i tot els més humits d'estiu i crea paisatges evocadors a mig vessant de les valls. Sovint es tracta d'un coixí situat per damunt dels pobles i per sota dels cims, que amara d'humitat els boscos dels vessants bo i dotant-los d'abundància de líquens que pengen de les branques dels arbres. Aquest és un fet que històricament ha tingut molt a veure amb la visió simbòlica d'aquests paisatges forestals de muntanya i que apareix en multitud de llegendes.

Entre els **valors històrics** cal destacar el patrimoni romànic de la Val d'Aran, on sobretot es troben construccions de caràcter religiós, com l'església dera Purificacion de Maria de Bossòst, del segle XII, un dels temples més bells de la vall, on són d'especial interès les portades, els capitells i els timpans. Caldria ressenyar també altres construccions romàniques de la unitat, com l'església de Santa Maria de Vilamòs o les ermites de Sant Blai de Les i Sant Miquèu de Vilamòs. Altres construccions, de base romànica però modificades posteriorment, són Sant Fabian d'Arres de Jos i Sant Pere d'Arres de Sus, Santa Eulària i Sant Pere de Bausen, la primera en ruïnes, o Sant Sernilh de Canejan. Per altra banda, molts dels pobles de la unitat estan envoltats d'ermites, sovint construïdes responant a vots de poble, com les sis ermites que envolten Bossòst i que van ser aixecades després de diversos episodis de pesta al segle XVII.

Els edificis defensius han estat clau en el desenvolupament del control de la vall. En són dos bons exemples les ruïnes del Castèth Leon a es Bòrdes, que a més és un jaciment arqueològic important, la torre de vigilància deth Casteret a Bossòst, o el castell de Les, tots situats en paisatges privilegiats donada la posició estratègica i de control per al



Figura 1.24: El poble de Bausen és un dels màxims exponents del paisatge dels nuclis elevats de les valls laterals del Baish Aran

que van ser construïts. També cal fer especial esment al gran nombre de passos fronterers que hi ha al era Baisha Val d'Aran, des dels més importants de Pònt de Rei i eth Portilhon fins als avui marginals però històricament claus per al pas de ramats, traginers, contrabandistes, fugitius o maquis, com el de Baretja o el de Monjòia. La importància històrica de la ramaderia també queda palesa en el paisatge amb una de les zones de la Val d'Aran amb major nombre de bordes, localitzades entre Bausen i Sant Joan de Toran, que estructuraven el sistema estacional de pastures i la transtermitància entre els pobles i els prats d'alta muntanya.

Els assentaments urbans tenen també elements característics d'importància històrica, com els carrers empedrats dels nuclis antics, o els tradicionals «cotos» aranesos, unes tipologies de casa que reunien l'habitatge amb les bordes al voltant d'un pati interior. La casa Joanchiquet de Vilamòs, avui reconvertida en ecomuseu, és un dels exemples millor conservats. Per acabar, cal fer esment al petit patrimoni industrial: moles, asserradores i centrals hidroelèctriques, presents al llarg de tot el curs de la Garona en el tram d'era Baisha Val d'Aran, però també antigues mines, com les de Bausen, Pontaut, Liat o Mina Victòria i Mina Margalida, entre Bossòst i Arres, que fan remarcar l'importància passada de l'extracció de minerals.

La voluntat dels habitants i la menor pressió turística respecte a les zones d'esquí de la veïna Nauta Val d'Aran han fet que, fins a la data, s'hagi mantingut el caràcter aranès tradicional en l'expressió del paisatge. De tota manera, sembla inevitable la reducció del sector primari, que ha estat un dels principals **valors productius** d'era Baisha Val d'Aran. L'encant de pobles a mig vessant com Bausen, Arres o Canejan no s'explica si no és pel manteniment d'aquesta activitat fins



Figura 1.25: Plaça deth Haro de Les, centrada pel característic i cèlebre «Haro» que es crema la nit de Sant Joan i s'aixeca El dia de Sant Pere, per presidir la plaça tot l'any

als nostres dies. Les diferències són clares respecte als nuclis de fons de vall, Bossòst i Les, especialitzats en un sector serveis orientat al comerç i la restauració destinats a un públic francès, un tipus de turisme molt més desestacionalitzat que el lligat a l'esquí.

Un bon exemple dels esforços per mantenir el món rural en aquest sector de l'Aran es manifesta en la supervivència de la ramaderia d'ovelles araneses, varietat local emparentada amb la veïna ovella tarasconina, a través de petites explotacions i fires locals, com les de Bossòst i Les, ambdues al mes d'octubre.

A diferència d'altres parts de l'Aran, on la població estacional supera amb escreix els habitants de fet, els pobles d'era Baisha Val d'Aran tenen un fort atractiu per la pervivència de trets tradicionals. Per contra, alguns paisatges degradats es troben on hi ha hagut inversions econòmiques importants en forma d'immobles per a magatzems comercials i petites activitats industrials, com els ubicats al nord del nucli de Les, o activitats extractives, com la pedrera de Cledes. Tanmateix hi ha nous valors productius que poden ser també un element atractiu del paisatge, com la reconversió de la central hidroelèctrica de Les en una piscifactoria que produeix el conegut caviar Nacarii o la recuperació turística d'antigues infraestructures mineres, com la mina Victòria.

Era Baisha Val d'Aran destaca al Pirineu per tenir uns valors paisatgístics més desestacionalitzats. Mentre que possiblement l'hivern és l'època de menor aflluència turística, precisament per l'absència d'estacions d'esquí, la resta de l'any atrau visitants que cerquen els atractius abans mencionats. Les festes locals i les incipients propostes de turisme cultural completen aquests **valors socials** associats al paisatge. Un element que estructura el tipus d'oferta turística és el riu Garona. El paisatge fluvial, ben conservat en la major part de trams, actua com un

pol d'atracció per a les activitats turístiques i de lleure (gairebé tots els campings de la Val d'Aran es troben en aquesta unitat), mentre que en els trams urbans és un dels elements més emblemàtics. No cal oblidar però, l'extensa xarxa de rutes a peu i en BTT ni els itineraris d'ús social local, com el camí de Era Lana de Les o els trams conservats de l'antic *Camin Reiau*.

Pel que fa als **valors simbòlics** del paisatge, primer de tot cal parlar de les festes, entre les que destaca l'*Hèsta deth Haro* de Les. Es tracta d'una festa de foc, on l'*Haro*, un avet, plantat al centre de la plaça el dia de Sant Pere i coronat pels últims casats de l'any, és cremat la nit de Sant Joan, mentre els joves cremen i fan girar les *halhes*, troços d'escorça, i ballen les danses tradicionals, com les anomenades *Aubades*, *eth Tricoter*, *eth Cadrilh de Les* o el *Balh Plan de Canejan*. Es tracta d'una festa ancestral, d'origen cèltic però cristianitzada, que mostra els forts lligams de la població amb el món natural, en especial els boscos. No cal oblidar tampoc les nombroses romeries a ermites, essent les més concorregudes i estimades les de Sant Joan de Toran, Sant Antoni de Bossòst, Mair de Diu dera Artiga o Coret de Bausen.

Era Baisha Val d'Aran també té molts racons objecte de llegendes, alguns relacionats amb les *ades* (fades), com Marimonda a Les o Periquimèla a Bausen; altres amb les bruixes, amb llocs on suposadament tenien lloc les seves reunions, com el prat deth Boton de Les, Plan Batalhèr o Coret a Bausen. No cal oblidar tampoc els nombrosos contes relacionats amb llops i óssos, com la història de la nena de Les que va sortir una nit amb una espelma i un llop la va agafar mentre els veïns veïen com la llum s'allunyava, o els mítics orselhèrs, músics que recorrien els pobles fent ballar a óssos domesticats.

Principals rutes i punts d'observació i gaudi del paisatge

La simplicitat de la xarxa viària d'aquesta unitat, travessada de cap a cap, pel fons de la vall, per la N-230, fa que els principals punts i rutes panoràmiques s'obtinguin a partir de les vies que s'enfilen pels vessants, que són carreteres menors i pistes forestals. Aquesta regió és molt bona per a la pràctica excursionista, excepte durant els mesos d'important innivació. Probablement els moments d'inici i fi de l'activitat dels boscos caducifolis, amb l'intensa verdor de l'esclat primaveral i la increïble policromia tardorenca, són els moments de major bellesa.

Els principals itineraris d'interès paisatgístic són:

Era Baisha Val d'Aran: Aquest itinerari permet descobrir tan el fons de la ribera de la Garona com les valls secundàries de Toran, Artiga de Lin i Varradòs, en un recorregut que mostra els racons més valuosos del paisatge atlàntic d'era Baisha Val d'Aran. Des de la localitat de Les, l'N-230 continua acompanyant la Garona i davalla fins al punt més baix de la vall, gairebé en el límit amb França. Al cap de pocs quilòmetres apareix el desviament cap a Bausen i comença el que va ser un antic

camí de mules, transformat avui en una carretera asfaltada. A partir de la cruïlla hi ha quatre quilòmetres d'ascens pel vessant de la muntanya, amb revolts molt tancats que s'obren pas entre un paisatge excepcional marcat per la presència de boscos de freixes. Al llarg del camí s'obtenen unes vistes excel·lents de Canejan, que apareix sobre la muntanya a l'altre costat de la vall. Al capvespre toca el sol sobre les façanes d'aquest poble i la imatge que conforma bé podria ser objecte d'una bonica postal. A Bausen encara es conserva l'arquitectura tradicional aranesa més característica i per això és una opció excel·lent si es busca conèixer els aspectes més tradicionals de la comarca. El poble, a més, guarda una bellesa singular.



Figura 1.26: Temple de Sant Joan d'Arres, a mig camí entre els pobles d'Arres de Jos i Arres de Sus

La Val deth Toran és una vall molt estreta, envoltada de vegetació espessa, amb boscos humits enredats per molses i falgueres. És també un espai on la realitat del paisatge atlàntic del Pirineu es percep amb molta força. Canejan es troba a 930 metres d'altitud, literalment penjat del vessant d'una muntanya que marca el límit amb França i que duu el nom del poble. En acostar-s'hi per la carretera el poble es mostra com una part fonamental del paisatge, encarat al sol, amb els seus balcons acolorits pels geranis, els seus carrers costeruts de pedra i les seves escales exteriors. La petita església no és gaire antiga, però s'encarrega de donar al conjunt el perfil característic dels nuclis aranesos. El camí cap a Sant Joan de Toran segueix la riba del riu Toran, al cor de la vall, i s'obre pas, en ziga-zaga constant, per un camí pla i estret, entre galeries de til·lers intensament verds. Més endavant comencen a aparèixer les petites cascades, els arbres molsosos i la fauna amagada. El poble de Sant Joan, que sorgeix al final d'un tram de fort ascens, amb prou feines resta habitat; tot són antigues bordes reformades que es fan servir de tant en tant com a segona residència, o com a cases de cap de setmana. No obstant, igual que Canejan, el poble queda molt lluny del bullici i del vaivé del

turisme que inunda actualment la Val d'Aran. Davant la porta d'entrada de l'església hi ha un balcó natural amb vistes excel·lents sobre la vall i sobre les muntanyes que formen la immensa muralla protectora al voltant del poblet. Amb tot, la possibilitat d'escoltar la brama dels cérvols és el que acostuma a atreure més els visitants del lloc.



Figura 1.27: Poble de Canejan, a l'entrada de la Val deth Toran, vist des del Coret de Bausen

Des de la plaça principal del poble d'Es Bòrdes neix la pista estreta i asfaltada que puja vorejant el riu Joeu cap a la vall d'Artiga de Lin, amb el bosc de Gèles i Montpui a l'entrada de la vall. L'Artiga de Lin és un racó amagat al centre mateix de la comarca, però sobretot és un espai de trobada quan el tercer diumenge de juliol s'hi celebra el pelegrinatge de la Mair de Diu dera Artiga i centenars d'aranesos s'apropen al santuari que porta aquest nom. Poc després trobem la Hònt deth Gresilhon, a tocar dels Uelhs deth Joeu, un tumult d'aigües que sorgeixen a dolls per entre les roques i que baixen fins a la vall de la Garona. És el lloc on el riu Joeu es fa finalment visible en un esclat de velocitats, en una bullidera d'escumes i colors que es transforma en un dels millors paisatges d'aigua de la vall. Aquest magnífic salt d'aigua es troba al cor de la Val dera Artiga de Lin, entre fagedes que canvien de color amb cada estació i boscos madurs d'avets. Una mica més endavant s'obre l'ampli Plan dera Artiga de Lin, a 1.440 metres d'altitud, unes pastures encara avui utilitzades per ramats de vaques i ovelles. Aquesta vall és una de les més espectaculars de la Val d'Aran, un qualificatiu que es guanya cada tardor amb els contrastos cromàtics de la vegetació. És aquesta, també, l'antiga ruta d'accés que feien servir pastors, pagesos i excursionistes cap a la vall de Benasc i el massís de la Maladeta. Els paisatges des d'aquestes alçàries són realment excepcionals, sobretot el que es pot veure cap a la banda del Còth deth Hòro i el Malh dera Artiga (2.718 metres), amb la infinitat de cims i algunes glaceres que envolten i abracen el massís de la

Maladeta. Pels seus horitzons agrests i per la diversitat de les seves belleses naturals, l'Artiga de Lin és, sens dubte, un dels millors llocs per contemplar el Pirineu més alpi.

L'últim tram de l'itinerari ens porta a la vall del riu Varradòs. La ruta comença al poble d'Arròs, que encara conserva la imatge característica dels llogarrets aranesos, amb l'església de presidint el conjunt a mig vessant. La pista forestal segueix una de les valls més estretes i profundes de la unitat, amb trams on el desnivell és de vertigen. Al final s'arriba al Saut deth Pish, un espectacular salt d'aigua amb una passarel·la habilitada per gaudir del paisatge d'aquesta vall.

GR-211, circular de la Val d'Aran: Un dels itineraris a peu o en BTT més singulars i complets per conèixer les dues unitats que formen la Val d'Aran és l'itinerari de llarg recorregut GR-211, que, amb els seus 93 km, és la ruta circular de la comarca. Amb inici i final a Vielha, segueix l'antic *camín reiau* fins a Pontaut, on enfila la vall de Toran per després, des del refugi dera Honeria, seguir la vall de Güerri, els estanys de Liat, l'estany de Montoliu, el tuc der Òme, les mines d'Horcalh i, passat el port d'Òrla, arribar a Montgarri, ja a la veïna unitat d'era Nauta Val d'Aran. La ruta es completa amb la tornada a Vielha pel Plan de Beret, i els pobles de Bagergue, Unha, Gessa, Arties, Garòs Casarilh i Betrèn.

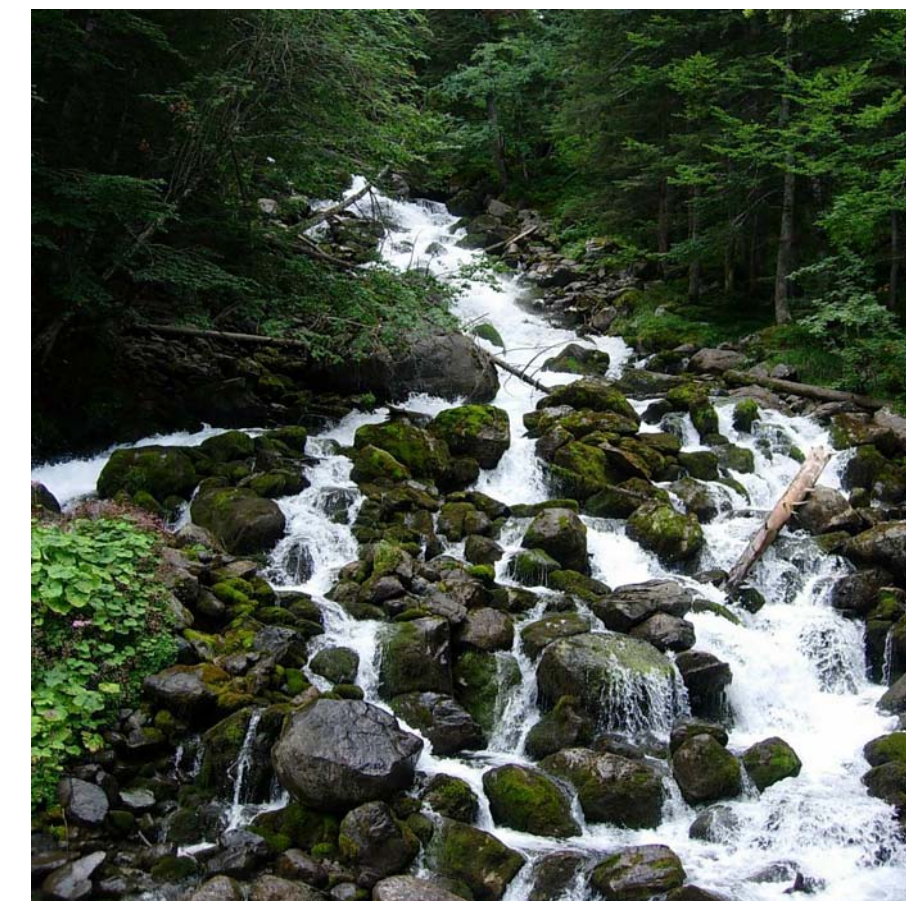


Figura 1.28: Els Uelhs deth Joeu, a la Val dera Artiga de Lin, és un dels indrets més visitats de l'àmbit de la unitat.

Altres itineraris d'interès paisatgístic:

En era Baisha Val d'Aran també hi és la possibilitat de fer interessants excursions a peu. Una d'aquestes és la que puja al caseriu de Bordius, un dels pobles més amagats de la unitat. El fet de no ser un lloc d'accés directe en cotxe ha permès que el caseriu es mantingui una mica més aïllat del turisme, i d'alguna manera manté la tradicional fisonomia dels llogarets aranesos, on podem trobar l'últim exemple de casa amb teulada de palla. Al principi es puja pràcticament sempre al costat del riu Pirabún, un petit afluent del Toran. El camí és humit, com la resta de la vall, però caminar entre castanyers i boscos de til·lers amb líquens penjant mereix el petit esforç que impliquen els 350 metres de desnivell. A mesura que es va pujant s'observen els espectaculars canvis en la vegetació. La segona excursió proposada parteix de nou del camí principal de la vall i porta al caseriu de Porcingles. Aquest llogarret es troba pràcticament deshabitat. Tanmateix, és un emplaçament d'allò més pintoresc, i val la pena fer una passejada pels seus carrers de pedra.

Els nuclis d'Arres de Jos i Arres de Sus han sabut conservar tot l'encant tradicional dels poblets aranesos. S'hi arriba seguint la carretera que surt de Vilamòs, nucli al qual s'accedeix per la carretera LV-5055 des del Pònt d'Arròs. A Vilamòs, a més de l'església romànica de Santa Maria, es pot visitar l'ecomuseu casa Joanchiquet, un exemple de coto aranès. Els dos nuclis d'Arres comparteixen l'església de Sant Joan, a mig camí entre els dos, formant una curiosa imatge. Una pista forestal entre prats, barrancs i vistes espectaculars ens porta d'Arres de Sus a Bossòst, passant per l'estany de la bassa d'Arres i les antigues mines Victoria i Margalida.



Figura 1.29: El pas fronterer amb França a través del pas deth Portilhon de Bossòst és una de les rutes més freqüentades pels visitants de la zona

Les possibilitats de gaudi del paisatge en aquesta unitat es complementen amb les nombroses rutes de bicicleta de muntanya que es proposen al centre de BTT de la Val d'Aran. Una de les més senzilles, d'uns 10 quilòmetres de distància i suaus desnivells,

recorren part del Camin Reiau i fent un curt i agradable circuit pels voltants de Les, a l'ombra de la baronia.

Punts d'observació i gaudi del paisatge

Pel que fa als miradors, la majoria de pobles situats a mig vessant són excel·lents balconades naturals per observar i gaudir del paisatge. Destaquen els pobles de Bausen (nº 7) i Canejan (nº 10). Des del primer, es poden contemplar les muntanyes que envolten aquesta unitat de paisatge atlàntic, des del costat francès fins al Montludé i el Còth de Baretja. A més, es tenen perspectives del mosaic agroforestal de la plana fluvial del Garona al seu pas per Les i Bossòst, l'única sense urbanitzar de la Val d'Aran, i de la vall transversal del riu Toran, amb els seus espectaculars boscos humits. Des de Canejan, situat a mig vessant s'obté una de les millors vistes de la unitat, cap a la Val deth Toran i cap a la Val d'Aran, i lluny, al sud, es divisen les muntanyes de Vilamòs, l'Artiga de Lin i el massís de la Maladeta.

El *guardader de Les* (nº 6) i el *guardader deth Portilhon* (nº 3), estan situats a mig vessant sobre els nuclis urbans de Les i Bossòst respectivament i ofereixen una excel·lent perspectiva dels conjunts urbans d'ambdós municipis, de les planes fluvials que els envolten (des de Canejan fins a era Bordeta) i de les muntanyes orientals d'era Baisha Val d'Aran (Tuc des Neres, Montludé i Montanha d'Uishèra), a més de les valls i muntanyes més occidentals de l'Alta Garona (Val deth Joeu, Montcorbison, Tuc de Letassi, Tuc de Mieidia i Tuc dera Entecada).

El guardader d'Arres (nº 4), situat prop dels nuclis d'Arres de Jos i Arres de Sus, i el guardader de Vilamòs (nº 8), són també excel·lents miradors naturals de la unitat que permet gaudir d'espectaculars vistes de l'emblemàtic Montludé, situat molt a prop, però també, en un segon pla, de la Maladeta, l'Aneto i el port del Portilhon.

El Còth de Baretja (nº 1) és un balcó espectacular des del qual es poden admirar les muntanyes que envolten la Val d'Aran, un espai on els boscos d'avets se succeeixen l'un darrere l'altre i la fauna autòctona es deixa veure, temptada per la calma constant de l'ambient. En definitiva, és un dels punts més alts de la part nord d'Aran, on el paisatge s'obre com en cap altre punt de la regió. Des d'aquestes magnífiques alçàries es poden admirar esplèndides vistes del massís de la Maladeta. Són unes quantes dotzenes de muntanyes les que se succeeixen l'una rere l'altra, mostrant els seus pics nevats, els seus vessants rocosos, les seves cascades que llisquen en la llunyania i els seus boscos, que canvien de color segons l'estació de l'any. Cap a l'esquerra s'arriba a veure la vall de l'Artiga de Lin. Així mateix, amagat entre les alçàries, es troba el Lac deth Còth deth Hòro, un petit mirall d'aigua sota el Malh dera Artiga (2.718 m). Per arribar-hi es parteix de Bossòst per la carretera N-141, pujant revolt rere revolt fins al mític port d'Eth Portilhon, al límit amb França, un pas tradicional que es fa servir des de temps immemorials entre Occitània i Catalunya.



Figura 1.30: El passeig de Bossòst és un dels indrets més visitats, cèlebres i característics del paisatge urbà d'era Baisha Val d'Aran

Dinàmica actual del paisatge

Les dinàmiques del paisatge en era Baisha Val d'Aran es polaritzen entorn a dos processos principals, que determinaran el futur més immediat; per una banda, la revegetació espontània associada a la reducció de l'activitat en el sector agroramader i forestal, per l'altra, les dinàmiques comercials del turisme de frontera i l'increment de la construcció d'habitatges en el fons de la vall.

Tot i els esforços esmerçats en els darrers anys per mantenir les explotacions ramaderes, i en especial els que van dirigits a evitar la pèrdua de la varietat d'ovelles autòctones i el manteniment de la massa crítica de la cabanya local i transhumant necessària per mantenir les pastures, el sector afronta una disminució notable de l'activitat. De fet, aquesta dinàmica recent ha donat lloc a la transformació de la majoria de prats i pastures existents a mitjans del segle XX en boscos i bosquines, provocant l'homogeneïtzació del paisatge forestal en detriment del mosaic de pastures amb bordes situades a diverses cotes de la vall, especialment al voltant de Les i Bossòst. Pel què fa a l'agricultura, dins la unitat és minoritària i hi té un pes poc important, ja que hi predominen la superfície forestal i les pastures permanents. A les escasses terres llaurades, situades a les planes que envolten Les i Bossòst, s'hi conreen cereals (blat de moro i blat) i alfals.

D'altra banda, la pèrdua de rendibilitat de les explotacions forestals també ha provocat canvis en la gestió d'un paisatge que, entre la postguerra i la dècada dels anys vuitanta, s'havia explotat molt intensament. Els boscos subalpins molt aclarits que han arribat fins a

l'actualitat són l'herència d'aquest tipus de maneig silvícola. En aquest sentit, la dinàmica futura s'encamina a una explotació centrada en els boscos més accessibles i de més elevada productivitat fustera. Bossòst és l'únic municipi de la unitat que ha mantingut la seva indústria transformadora de la fusta.



Figura 1.31: El sector comercial és ben present al passeig de Bossòst i configura el caràcter actual d'aquesta població

La dinàmica d'emboscament que ocupa el 80 % del territori de la unitat contrasta amb el dinamisme del sector turístic, actualment el principal factor generador de llocs de treball a la unitat. Les dues poblacions més importants de l'àmbit, Bossòst i Les, s'han convertit en grans centres turístics i d'estiueig que incideixen, sobretot, en els camps de l'hostaleria i el comerç, especialment orientats al públic fronterer francès.

La saturació residencial del Naut Aran està induïnt a un creixement en aquest tram de la Garona tot i quedar més allunyat de les estacions d'esquí. Era Baisha Val d'Aran no despunta pel que fa al sector industrial però, en canvi, el sector serveis sí que hi té un pes destacable, i es podria veure reforçat amb les actuacions de reforma en la N-230 que la convertiran en un efectiu eix transpirinenc. Cal estar amatents a aquestes noves dinàmiques que poden saturar el limitat espai útil en el fons de vall. Pel que fa a l'allotjament, tots dos municipis disposen d'establiments hotelers, pensions, albergs i càmpings que fan que aquesta activitat resti força concentrada a l'entorn dels nuclis.

La indústria hidroelèctrica ha tingut i té encara una forta presència en la unitat. Les instal·lacions energètiques s'estenen al llarg de la Garona alterant el curs del riu amb petites preses de derivació i salts curts, tot i que els trams de riu que es veuen afectats pateixen una reducció substancial del cabal. Al sector de migdia, a la dreta de la Garona, hi ha les instal·lacions de la central hidroelèctrica de Cledes, una de les primeres construïdes a la comarca, el 1929. Actualment s'ha reconvertit en una central de cogeneració amb una piscifactoria. També a la vora

de la Garona hi són les centrals de Bossòst, Benós i Pònt de Rei. La dinàmica futura de l'activitat energètica sembla que no canviarà gaire el paisatge, donat el suficient aprofitament hidroelèctric actual. Tot i això, cal remarcar que un dels principals impactes de la unitat són les línies de 150 KV i 110 KV que discorren paral·leles al riu i afecten el sector d'eth Portilhon.



Figura 1.32: L'ocupació del fons de vall és ben patent a la plana on s'assenta el nucli de Bossòst

Igualment, també destaquen pel seu impacte paisatgístic la pedrera de granodiorites al nord de Bossòst o la nul·la integració en l'entorn dels magatzems comercials al nord del nucli de Les. Les tipologies constructives d'habitatges plurifamiliars prop de la carretera del Portilhon a Bossòst, juntament amb la serradora, també es poden considerar una incidència en la trama urbana del poble i rodals. En els pobles més petits, cal remarcar algunes rehabilitacions, tant de cotos i cases de poble com de bordes, poc respectuoses amb les tipologies i materials vernaculars; és el cas de Canejan, on les noves construccions han desvirtuat el perfil urbà. Tot i això, aquesta unitat es caracteritza per haver mantingut fins a la data una harmonia considerable amb l'entorn, sobretot en comparació amb la veïna Nauta Val d'Aran.

Finalment, des del punt de vista dels riscos naturals, el clima atlàntic humit i el fort gradient altitudinal caracteritzen el tram nord de la Garona aranesa com un espai especialment sensible als riscos d'origen climàtic i hidrològic. L'ocupació humana del territori en una vall estreta amb un riu de cabal constant però amb fortes oscil·lacions estacionals i interanuals, ha donat lloc a uns paisatges que són el producte de l'adaptació local al risc. En aquest sentit, és significativa la relació entre els nuclis urbans riberencs i els respectius trams fluvials, on les activitats humanes s'adapten o defugen les zones més perilloses. Tanmateix, alguns desenvolupaments urbanístics recents, la instal·lació

d'equipaments turístics i l'elevat trànsit de l'N-230, sovint coincideixen en l'espai amb les zones inundables. D'altra banda, el riu Garona a partir d'Es Bòrdes recull les aigües de bona part del vessant nord del massís de la Maladeta, a través del sistema Aigualluts-Uelhs deth Joeu, fet que incrementa substancialment els cabals de desglaç. Tot plegat fa que les localitats de Bossòst i Les tinguin un elevat risc d'inundacions, tal com assenyala el Pla especial d'emergències per inundacions de Catalunya (INUNCAT).

El reflex en el paisatge de les recurrents crescudes del riu s'ha manifestat històricament en els assentaments i activitats que s'han situat entorn al riu. En el cas dels pobles, instal·lant-los en la primera terrassa o en promontoris elevats, deixant que els espais agraris es reconstruïssin després de cada avinguda en la plana d'inundació, on s'evitaven les construccions. Més modernament, l'endegament del riu al pas per les poblacions ha disminuït, si mes no per als períodes de recurrència més freqüents, la vulnerabilitat d'aquests espais de ribera. A Bossòst i Les aquest és un element arquitectònic característic del paisatge urbà actual, on el riu baixa encaixat en murs de pedra. La regulació dels rius en capçalera també ha permès fer més estret el llit d'inundació i apropar els prats de dall a les ribes.

Un altre tipus de risc, menys important que les inundacions però que cal destacar dins la unitat, són els processos associats a la dinàmica dels vessants. El mapa de zones d'allaus de Catalunya assenyala per aquest sector un risc important en la Val dera Artiga de Lin i Varradòs, fet que és un dels agents de modelatge en el paisatge vegetal més importants. Les canals d'allaus, quan seccionen els vessants forestals, creen un mosaic en bandes perpendiculars a l'eix de la vall de gran riquesa florística i visual. Molts d'aquests espais s'aprofiten des d'antic per tenir pastures obertes dins el bosc i la gamma cromàtica de les diverses orles de vegetació colonitzant, amb abundància de bedolls, creen heterogeneïtat paisatgística dins la monotonia forestal.



Figura 1.33: Les línies d'alta tensió són un dels principals impactes en el paisatge de la unitat.

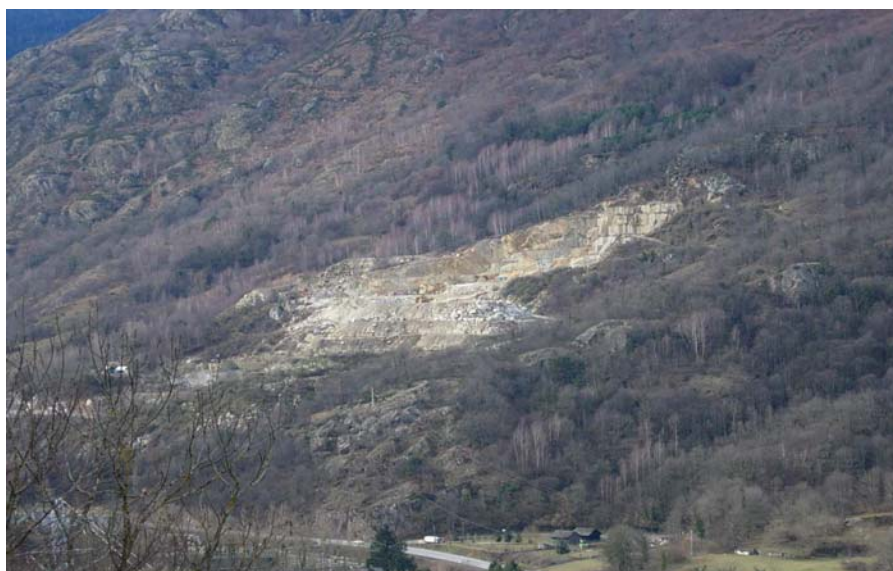


Figura 1.34: Les activitats extractives acostumen a suposar un cert impacte visual, com aquesta pedrera a prop de Bossòst

També cal tenir presents les avingudes torrencials dels petits cursos de muntanya, en aquest sentit l'INUNCAT assenyala fins a 29 cons de dejecció amb risc d'experimentar barrancades entre els 3 municipis implicats. D'altra banda, els moviments de massa es poden desencadenar en pendents superiors al 50% i acostumen a afectar temporalment algunes pistes forestals, els accessos a l'Artiga de Lin o la carretera a Sant Joan de Toran.

Possible evolució del paisatge d'era Baisha Val d'Aran

La futura evolució del paisatge de la unitat ve condicionada per tres factors socioeconòmics cabdals: la progressiva desaparició de les activitats del sector primari, la creixent importància del serveis associats al turisme estacional i les comunicacions i els creixements urbanístics previstos al planejament. La traducció en el paisatge d'aquestes dinàmiques significa que el fons de la vall principal intensifica els usos i els vessants i valls laterals s'abandonen.

La millora de comunicacions ha facilitat la connexió del Baish Aran amb Vielha i el Naut Aran. Aquest fet ja està produint un efecte rèplica en l'expansió del model residencial que principalment s'ha donat a era Nauta Val d'Aran. Però, d'uns anys ençà, creix el paper de via de comunicació comunitària de la N-230, amb l'obertura del nou túnel i la futura variant de Vielha, que implicaran un augment important del trànsit pesant en aquesta via i afectaran de forma substancial el paisatge no només de la ribera de la Garona, sinó també del bosc de Baricauba.

El PTAPA va identificar el sector Les-Bossòst com un dels pols on seria positiu el creixement. En realitat, el Pla director urbanístic de la

Val d'Aran concentra bona part del futur desenvolupament urbanístic en aquests dos municipis, fet que pot comportar canvis en el paisatge.

L'explotació forestal es manté en la majoria de boscos, tanmateix les dificultats d'accés i els forts pendents són factors que incrementen els costos d'explotació. La reducció d'aquesta activitat també cal gestionar-la adequadament, ja que abandonar un bosc que ha estat productiu pot provocar disfuncions en el futur. La relació entre la silvicultura i la gestió de les allaus és, per exemple, un aspecte a tenir en compte.

D'altra banda, l'aforestació espontània que es produeix en antics prats, camps i zones de pastura, està fent arribar el bosc fins a les portes dels petits pobles dels vessants i del fons de vall. Aquest fet és el resultat de l'abandonament per la manca de relleu generacional de les activitats del sector primari.

Finalment, cal remarcar que hi ha un subtil creixement del turisme rural, sobretot en els pobles més petits, com Vilamòs o Bausen, on apareixen residències-casa de pagès o es lloguen cases per períodes curts, sobretot a l'estiu, quan la unitat té el màxim de visitants.



Figura 1.35: Bossòst és el nucli de més entitat d'era Baisha Val d'Aran i així s'apunta que ho continuï essent gràcies a la seva aptitud de sòl per al creixement, l'anomenada Lana.

Avaluació del paisatge

Debilitats:

- L'augment de la pressió urbanística degut a la saturació que comença a experimentar era Nauta Val d'Aran. Els paisatges urbans i els perfils dels nuclis es van transformant degut a la construcció residències secundàries, en un sòl amb preus més baixos per la llunyania al peu de pistes d'esquí. Es podria repetir el model urbanístic i econòmic de la unitat veïna sense plantejar-se altres models basats en la gestió i valorització del paisatge d'era Baisha Val d'Aran.
- L'abandonament del sector agrari per la manca de renovació en la població activa agrària. L'envelliment de la població, la manca de relleu generacional, la poca viabilitat de la ramaderia extensiva sense marques geogràfiques ni de denominació de qualitat i la indefinició de les polítiques agràries en zones de muntanya en són les causes principals.
- La voluntat de dotar la Val d'Aran de vies de comunicació d'alta capacitat en un territori molt estret, on bona part dels valors del paisatge es concentren, precisament, en els llocs on es desenvolupen les infraestructures viàries.
- Alguns dels paisatges més emblemàtics de les valls d'Artiga de Lin i Varradòs, on les estretes pistes forestals suporten un trànsit dens de vehicles que trenquen la característica tranquil·litat d'aquests paratges naturals.

Amenaces:

- La repetició del model de consum intensiu del sòl i de segones residències d'era Nauta Val d'Aran. Les propostes del PTAPA i del PDU al respecte hauran de definir-se en una taxa de creixement del sòl urbà que pugui ser absorbida per la trama actual i degudament integrada en el paisatge.
- L'envelliment de la població amenaça la vitalitat de la majoria de petits nuclis situats als vessants més enlairats, exceptuant Les i Bossòst.
- L'arranjament de l'N-230 com a eix transfronterer per al transport de mercaderies i la possible construcció d'equipaments logístics i de serveis, poc integrats en el paisatge, al llarg de l'eix.

- L'envelliment dels propietaris i gestors d'explotacions agrícoles i forestals i la manca de relleu generacional, que pot provocar l'abandonament del sector primari i la pèrdua del mosaic de prats que envolta els pobles.
- La continuïtat de les activitats extractives, com la de la pedrera de Bossòst, sense una restauració paisatgística adient.
- Les males pràctiques de rehabilitació de bordes i cases dels nuclis antics, amb tipologies i materials que s'integren poc en el paisatge.

Fortaleses:

- La majoria de pobles d'era Baisha Val d'Aran mantenen encara l'estructura urbana tradicional i una imatge de conjunt cuidada i tradicional. Bossòst, Les i Es Bòrdes, en procés de canvi, són els pobles que tenen més risc de perdre-les.
- Un paisatge agroramader encara visible, tot i que en procés d'abandonament, amb possibilitats de recuperació si es prenen mesures.
- Uns paisatges naturals de gran força estètica, molt valorats tant per la població local com pels visitants.
- La gran diversitat paisatgística, amb un gran nombre d'hàbitats que es distribueixen des dels 600 als 2.900 metres i varien en funció de l'orientació dels vessants, el gradient altitudinal i l'aprofitament del territori.



Figura 1.36: El valor paisatgístic, estètic i arquitectònic de pobles com Bausen és un actiu a tenir en compte

Oportunitats:

- La valorització d'uns paisatges d'alt valor estètic i cultural, amb valors geocollògics associats a l'imaginari social sobre l'alta muntanya i els boscos humits.
- El potencial d'implantació del turisme rural i dels esports d'aventura i muntanya, de forma progressiva, amb respecte vers el medi i com a alternativa a l'abandonament dels nuclis més petits.
- La riquesa de festes tradicionals, el llegat romànic i la cultura pròpia, que permeten una rica aproximació històrica i cultural vers un paisatge atlàntic amb arrels occitanes.
- El potencial paisatge de la tranquil·litat a la vall principal i a les valls secundàries.
- El desenvolupament d'un turisme familiar, amb activitats on l'educació ambiental i paisatgística permetin conèixer millor els valors del paisatge. El Parc de visualització de fauna d'Aran, a prop del Portilhon de Bossòst, n'és un bon exemple.
- La transformació i integració paisatgística dels equipaments comercials i industrials associats a la frontera si es desenvolupen els creixements previstos al planejament.



Figura 1.37: Boscos i cims de la capçalera de la Val deth Toran, prop del refugi dera Honeria

Objectius de qualitat paisatgística i proposta de mesures i accions

Els objectius de qualitat paisatgística (OQP) i la proposta de mesures (criteris) i accions que s'exposen a continuació són específics d'aquesta unitat de paisatge. Igualment, també són d'aplicació els definits per a tot l'àmbit territorial de l'Alt Pirineu i Aran continguts en els capítols 13 i 14 de la present memòria (volum 1). Els poders públics i privats, així com els agents socials i la societat en general, han de vetllar per tal d' assolir aquests objectius de qualitat paisatgística. El llistat de mesures (criteris) i accions són una proposta per assolir els OQP.

Objectius de qualitat paisatgística

- 1.1 Una muntanya atlàntica amb pobles vius que combinin les activitats agroramaderes extensives amb el turisme rural, així com la prestació de serveis i petites indústries al fons de vall, tot conservant la identitat aranesa d'aquests paisatges.
- 1.2 Uns nuclis urbans que conservin tot el seu caràcter de fites visuals, el perfil característic i el valor simbòlic i històric, amb elements configuradors de la imatge de conjunt com els campanars o els prats que els envolten i noves construccions i rehabilitacions ben integrades. És el cas dels nuclis a mig vessant de Canejan, Arròs, Bausen, Begòs, Benòs, es Bòrdes, Vilamós, Arres de Sus i Arres de Jos.
- 1.3 Uns paisatges de fons de vall a les ribes del riu Garona que conservin els trets que els hi són característics, com els espais agrícoles, els mosaic de prats de dall i boscos o els boscos de ribera. Però també que mirin d'integrar tots aquells elements moderns que els doten de funcionalitat però que sovint generen un gran impacte: carretera N-230, centrals hidroelèctriques, depuradores, línies elèctriques, serveis i equipaments turístics, comerços i polígons industrials.
- 1.4 Un paisatge on es conservi en bon estat i es valoritzi l'herència del patrimoni romànic, com les esglésies dera Purificacion de Maria de Bossòst i Santa Maria de Vilamòs o l'ermita de Sant Blai de Les, de les construccions defensives, com les ruïnes del Castèth Leon a es Bòrdes, el castell de Les i la torre de vigilància deth Casteret a Bossòst, i del petit patrimoni industrial, com les mines Margalida i Victoria de Bossòst o les de Pontaut i Liat i les nombroses centrals hidroelèctriques, restaurats i mantinguts com a peces de valor cultural i identitari vinculades al paisatge del Baish Aran.
- 1.5 Un paisatge natural d'era Baisha Val d'Aran ben conservat, amb qualitat paisatgística, viable ecològicament i que compagini l'activitat agrària, l'aprofitament de recursos naturals i l'ús turístic i de gaudi, especialment a les valls d'Artiga de Lin, Toran i Varradòs.
- 1.6 Un paisatge agroforestal poc antropitzat i estructurat per bordes i caserius, especialment a la vall de Toran, potenciat com a medi històric d'aprofitament dels recursos associats al territori i per al turisme de natura.
- 1.7 Un paisatge agrari visible i viu, amb possibilitats de recuperació, i fort davant les pressions urbanístiques sobre els sòl proper al nuclis urbans. És el cas de Era Lana de Les i Bossòst.
- 1.8 Un mosaic paisatgístic de boscos caducifolis i perennifolis de vessant, camps de conreu i prats de dall, mantingut i potenciat com a element d'alt valor ecològic, estètic, simbòlic i productiu. És el cas del bosc d'avets de Baricauba i Aubàs i de les fagedes de Toran i Artiga de Lin.
- 1.9 Un sistema d'itineraris i miradors que emfatitzin les panoràmiques més rellevants i permetin descobrir i interactuar amb la diversitat i els matisos dels paisatges d'era Baisha Val d'Aran.

Criteris i accions

Propostes de criteris i accions dirigits prioritàriament a la protecció

- 1.1 Conservar les planes agrícoles de Les i Bossòst, localment conegudes com Era Lana, últims exemplars vius i sense urbanitzar de la Val d'Aran i amb un alt valor social i històric.

Propostes de criteris i accions dirigits prioritàriament a la gestió

- 1.2 Mantenir el paisatge de la vall del Toran, on el passat ramader es combina amb explotacions hidroelèctriques i mineres, passos de muntanya, frondoses fagedes i avetoses enmarcades per espectaculars cims.
- 1.3 Conservar el conjunt de paisatges agraris d'elevat valor productiu i estètic creats pel *bocage*, principalment present a Les, Bossòst i Era Bordeta, que pel seu gran valor cultural han de continuar mantenint el seu caràcter evitant al màxim la seva fragmentació física i social pel possible pas de noves infraestructures.
- 1.4 Fomentar el manteniment, potenciació i reintroducció de races ramaderes autòctones, com l'ovella aranesa, per a conservar el bocage agrícola i pastoral a l'entorn dels pobles. Articular mecanismes per a donar sortida al mercat dels productes de qualitat resultants. Donar suport i continuïtat a les fires ramaderes de Les i Bossòst.
- 1.5 Estimular el turisme rural, els esports d'aventura, les petites explotacions ramaderes i l'explotació forestal, respectuoses amb l'entorn i el paisatge i compatibles amb valors naturals com la presència de l'ós, la gran biodiversitat vegetal i animal o els magnífics paisatges de l'aigua, com a alternativa a l'abandonament dels nuclis o pobles més petits. Mitjançant les polítiques públiques corresponents i amb l'ajuda de plans de promoció per donar a conèixer a la societat aquests paisatges, evitant la massificació.
- 1.6 Les cobertes forestals de boscos caducifolis i coníferes, en vinculació amb els prats de conreu i els prats de dall que predominen pràcticament a la totalitat dels fons visuals, són de gran interès escènic. L'abandonament progressiu de les activitats agro-silvopastorils ha permès que les masses forestals es densifiquessin. No obstant això, cal mantenir les zones de pastures existents per tal d'afavorir i potenciar la permanència del mosaic paisatgístic mitjançant ajudes i estratègies de custòdia del territori.
- 1.7 Gestionar la cohabitació harmònica i pacífica entre la caça, el turisme de natura i la presència de l'ós.
- 1.8 Procurar que els petits horts de Bossòst estiguin ben inserits al lloc, que els materials que els conformen siguin respectuosos amb els elements del medi natural i coherents amb els valors paisatgístics del seu l'entorn, i que l'activitat productiva dirigida a l'autoconsum pugui coexistir amb les activitats de caràcter social, lúdic o educatiu.
- 1.9 Promoure el coneixement de les estructures agràries històriques de gran valor estètic i paisatgístic, així com la sensibilització sobre aquest valor, a través de la seva inclusió en catàlegs geogràfics, etnogràfics i arquitectònics dels elements patrimonials de l'arquitectura del paisatge.
- 1.10 Promoure entre diverses institucions i entitats públiques i privades fórmules de protecció i gestió dels paisatges d'interès agrari de les petites planes al·luvials lligades als principals cursos, a més dels espais agrícoles singulars com Era Bordeta, Les i Bossòst, per tal de garantir-ne la conservació i la promoció.

- 1.11 Emfatitzar la funció dels prats i la seva estructuració al voltant dels nuclis rurals conformant uns determinats i característics patrons que es van repetint a les diferents unitats d'alta muntanya. En aquest sentit, adequar i promocionar el mirador paisatgístic de Bausen, on s'observen els prats de dall, realçant les característiques d'aquests paisatges i la seva funcionalitat en la ramaderia local.
- 1.12 Revaloritzar el patrimoni històric associat als cursos fluvials (moles, canals, rentadors, centrals, ponts etc.) pel seu valor històric i cultural. En era Baisha Val d'Aran destaca el pont romànic d'Es Bordes.

Propostes de criteris i accions dirigits prioritàriament a l'ordenació

- 1.13 Promoure una rehabilitació que respecti les tipologies vernaculars, utilitzant materials que s'integrin en l'entorn, de bordes, ermites, esglésies, castells i petit patrimoni industrial (mines, asserradores i moles), per tal de millorar l'oferta turística i enriquir els itineraris existents.
- 1.14 Supervisar que les restauracions de les activitats extractives responguin a criteris d'integració paisatgística amb l'entorn, especialment en el cas d'aquelles que es localitzen en espais naturals protegits o a les seves immediacions, com la pedrera de Bossòst.
- 1.15 Impedir un creixement urbanístic que descompensi l'equilibri entre nucli històric, eixamples i entorn paisatgístic dels pobles de fons de vall, especialment Bossòst i Les. Cal mantenir l'harmonia del paisatge aranès que ha sabut conservar era Baisha Val d'Aran.
- 1.16 Regular el creixement urbanístic de Bossòst i Les que preveu el PTAPA, tenint molta cura per la conservació dels paisatges urbans, l'harmonia amb el riu i els espais rurals que els envolten. Replantejar els traçats proposats de les variants de l'N-230, mitjançant la construcció de túnels, especialment a Bossòst, per evitar impactes paisatgístics greus.
- 1.17 Establir un catàleg de bones pràctiques per a la rehabilitació de bordes, cotos i cases tradicionals dels nuclis antics, identificant els materials i acabats que més s'integren en el paisatge urbà aranès.
- 1.18 Regular l'accés motoritzat privat a algun dels llocs més emblemàtics, com els Uelhs deth Joeu i el Saut deth Pish.
- 1.19 Els nuclis compactes a mitja vessant de Canejan, Arròs, Bausen, Begòs, Benòs, es Bòrdes, Vilamós, Arres de Sus i Arres de Jos i el de Bossòst situat en el fons de la vall, presenten una fesomia singular d'estructures i perfils característics, perceptibles des de determinades àrees i recorreguts, els quals constitueixen fites paisatgístiques que tenen una relació directa amb els respectius fons escènics. En aquests casos el desenvolupament urbà tant de rehabilitació com de nova obra ha de respectar aquests perfils o imatges i impedir, a través del planejament urbanístic, l'aparició d'elements volumètrics que els desfigurin.
- 1.20 Senyalitzar la via de comunicació N-230 que creua les principals àrees representatives dels paisatges dels prats de dall, informant dels valors naturals, estètics i històrics d'aquests paisatges.
- 1.21 Considerar àmbit d'actuació prioritària l'ordenació paisatgística de les activitats comercials associades als eixos viaris amb incidència visual (àrees de servei, edificis, productes exposats a l'aire lliure, instal·lacions adjacents, retolació, etc.), sobretot en els accessos als nuclis urbans de Les (entrada nord) i Bossòst (entrada sud), de la mateixa manera, impulsar projectes d'integració paisatgística en aquests accessos, tenint en compte el possible cofinançament del Fons per a la protecció, gestió i ordenació del paisatge.
- 1.22 Restringir la localització de construccions en sòl no urbanitzable en espais agraris que presenten patrons de *bocage* com Les, Bossòst i Era Bordeta.
- 1.23 Impulsar l'elaboració d'estudis d'impacte i integració paisatgística per els projectes d'infraestructura viària i els projectes de noves infraestructures o ampliacions de les ja existents en les zones de *bocage* d'era Baisha Val d'Aran.
- 1.24 Evitar en el possible que noves infraestructures lineals i/o energètiques o altres elements aliens pertorbin l'estructura original i la panoràmica visual dels fons escènics i els cims presents a la unitat; especialment dels més emblemàtics com Montanha d'Uishèra, Montludè, Tuc dera Artiga, Montcorbison, Forcanada, Tuc de Mubèrme i els fons escènics referits al mapa 1.2 del final de la unitat; a més de promoure la seva protecció com a zones d'abast visual i impressores de caràcter al paisatge.
- 1.25 Promoure una xarxa d'itineraris paisatgístics i de miradors accessibles a peu o amb vehicles, on la percepció i interacció amb el paisatge és més àmplia i suggerent: es tracta dels miradors del Guardader de Vilamòs, còth de Baretja, Saut deth Pish, guardader deth Portilhon, guardader de Les, Bausen i Canejan, l'itinerari motoritzat que creua era Baisha Val d'Aran i el no motoritzat del GR-211 circular de la Val d'Aran. Aquesta xarxa hauria de rebre, allà on correspongui, les actuacions necessàries de condicionament, senyalització, manteniment i difusió per tal de potenciar la funció de facilitar la percepció dels valors del paisatge i el coneixement del territori.

