

Conca de Tremp

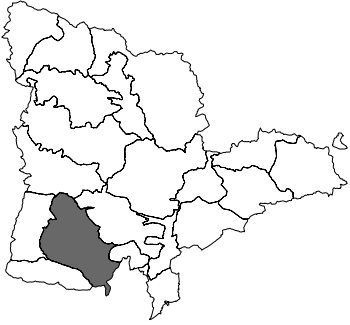
COMARCA:	Pallars Jussà	
SUPERFÍCIE:	43.173,2 ha	
MUNICIPIS:	Abella de la Conca, Castell de Mur, Conca de Dalt, Gavet de la Conca, Isona i Conca Dellà, Llimiana, la Pobla de Segur, Salàs de Pallars, Senterada, Talarn, Tremp	
PAE	Inclou parcialment el Paisatge d'Atenció Especial del Prepirineu	



Figura 18.1: Mosaic agroforestal al peudemont de la serra de Montllobar, sota el poble de Fígols de Tremp

Trets distintius

- Conca intrapirinenca envoltada de massissos calcaris, amb magnífiques vistes vers la serralada axial. És una de les portes d'entrada al sud del massís.
- Històrica relació amb l'aigua. La Noguera Pallaresa ha estat durant segles el camí de pas de matèries i persones del Pirineu, actualment és un dels espais més modificats per les infraestructures hidràuliques que li donen un tret molt característic.
- Una de les xarxes urbanes més importants del Prepirineu, amb el llegat patrimonial dels castells de la Marca Hispànica i la capitalitat històrica del Pallars.
- Herència viva de l'agricultura dels primers colonitzadors romans. La conca Dellà conserva un ric paisatge agrícola on encara es mantenen les principals varietats del secà continental català, en clara regressió vers noves activitats agropecuàries.
- Ric patrimoni geològic que es combina amb l'abundor de sòl nu producte de l'erosió i la presència quasi constant de cingleres calcàries i de conglomerats per arreu. Tot plegat genera un paisatge mineral de colors terrígens i de gran interès geològic i paleontològic, sobretot pels nombrosos jaciments i petjades de dinosaures.
- Espais de memòria històrica del front del Pallars, com els estanys de Basters.

Principals valors en el paisatge

- La vitalitat de l'agricultura mediterrània de secà, especialment a la Conca Dellà, i la multiplicitat de patrons estètics que es poden copsar a valls com les de Serradell, el riu de Carreu, sota el coll de Montllobar o des de les panoràmiques del coll de Comiols.
- Els ametllers florits amb el rerefons de les neus pirinenques a multitud de petits pobles enfilats als turons, com Serradell o Erinyà.
- Els nuclis històrics de Tremp, Talarn, la Pobla de Segur i els seus entorns i les eres, la vila emmurallada i la fira de bestiar de Salàs de Pallars.
- La història i la paleontologia d'Isona, un paisatge mescla de geologia i l'antiga empremta romana.
- L'eix fluvial de la Noguera Pallaresa amb l'embassament de Sant Antoni al bell mig. La sortida impetuosa del riu del congost de Collegats i l'ampli interfluvi amb el Flamisell contrasten amb el paisatge fluvial domesticat i agrari del tram aigües avall de la presa.
- Els cingles de Pessonada, la muntanya de Sant Corneli i el Pui de Llaràs amb la combinació dels castells, ermites i fortificacions que s'hi han anat succeint en el temps, acompanyades dels inseparables estols de voltors.
- L'encant dels paisatges del silenci, a Aramunt Vell, i de la història, amb els castells d'Orcau i de Mur retallats en el cel.



Figura 18.2: El Castell de Mur té una forta càrrega històrica i simbòlica i és un referent visual



Figura 18.3: Erinyà, a la vall de Serradell

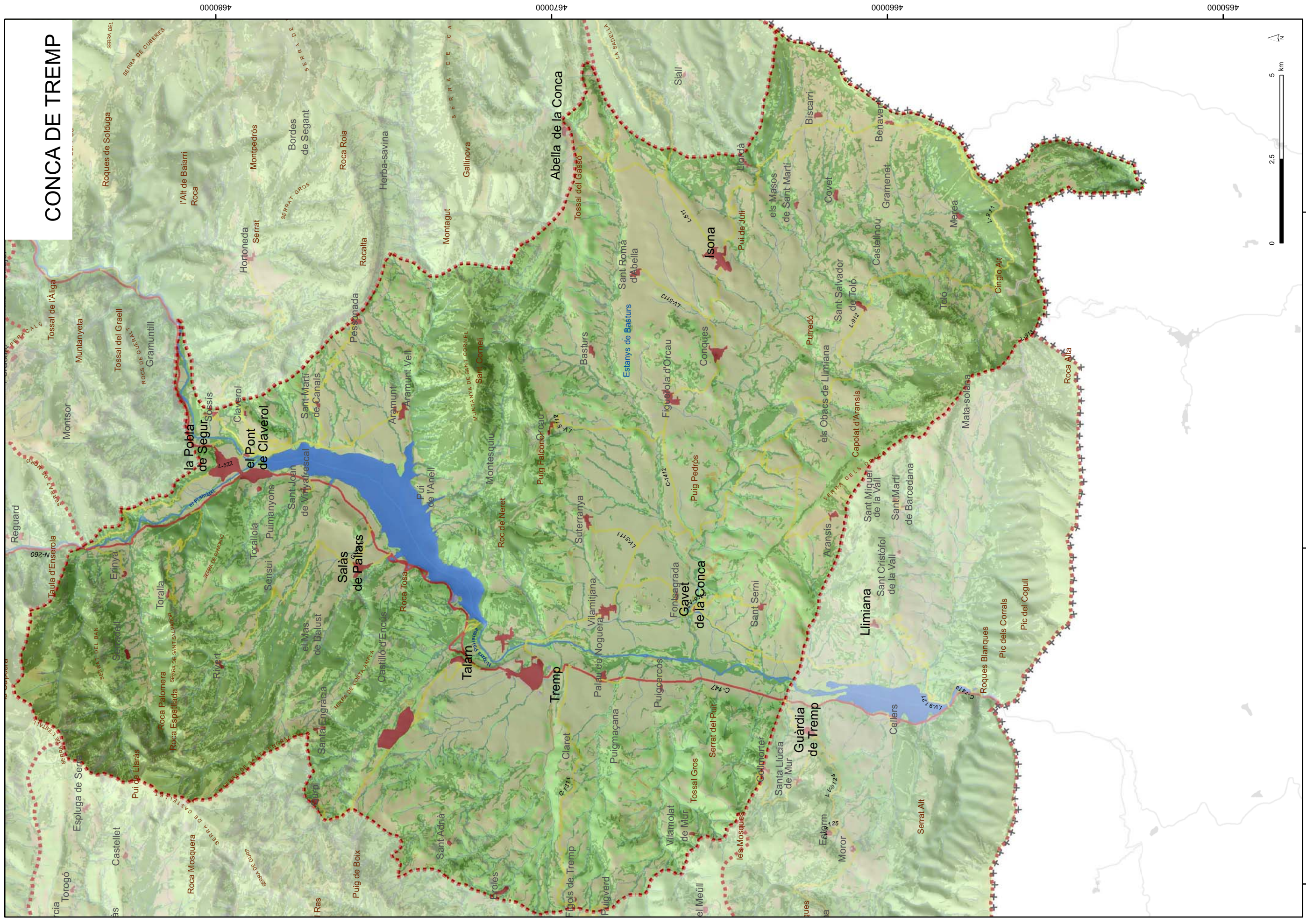


Figura 18.4: Conreus de secà i àrees forestals a la vora del riu de Carreu, al seu pas per Aramunt



Figura 18.5: Conca Dellà des del coll de Comiols, amb els alts cims pirinencs ben emblanquinats

CONCA DE TREMP



320000

330000

340000



4680000

4670000

4660000

4650000

Elements naturals que constitueixen el paisatge

La Conca de Tremp, envoltada de nombroses serralades, s'estructura en tres sectors a l'entorn del riu Noguera Pallaresa. A la zona més septentrional s'ubica la Conca de Dalt, que, centrada en la Poble de Segur, comprèn la vall baixa del Flamisell i la de la Noguera Pallaresa aigües amunt de la serra de Sant Corneli. Aquests rius comuniquen la Conca amb les unitats veïnes situades al nord a través dels estrets d'Erinyà i de Collegats. Per altra banda, la Conca de Baix, centrada a Tremp, és distingida en Conca de Deçà en el marge dret del riu i Conca de Dellà al marge esquerre. A la Conca de Dellà se sol arribar des de migdia pel coll de Comiols (1.102 m), obert entre l'extrem oriental de la serra de Montsec i la serra, de construcció pinyolenca, de Comiols (1.356 m). La de Deçà es prolonga al sud de Montllobar fins a la mateixa Noguera Ribagorçana aigües amunt de l'estret de Mont-rebei, ja fora d'aquesta unitat de paisatge.



Figura 18.6: Cingleres de conglomerats a la vall de Serradell, a la Conca de Dalt

Litològicament la Conca de Dalt és la dels conglomerats, que constitueixen la serra de Lleràs que comença al sudoest del congost d'Erinyà i s'enlaira a 1.668 m i que, a més, recobreixen, resistents a l'erosió, el sector nord d'aquesta subconca a la dreta de la Noguera Pallaresa. De la serra de Sant Corneli davallen uns cons de dejecció potents, els arrossegalls dels quals acaben soldant-se formant una mena de pla lleugerament inclinat, és el nivell més elevat de la Conca de Baix. Constitueixen el segon nivell de plans o glacis d'erosió vergents a l'oest, que acaben en escarpaments més o menys abruptes cap a ponent o bé a migjorn. I el tercer nivell el constitueix la clotada erosionada d'on les aigües corrents van arrencant margues i argiles cretàcies, però sobretot eocèniques, i s'hi basteixen llits fluvials prou amplis. En perdre pendent, hi dipositen els materials arrossegats i esmicolats. Són les terrasses fluvials tan característiques a banda i

banda de la Noguera, totes elles recobertes d'hortes, vinyes i camps de conreus.



Figura 18.7: Vista de Guàrdia de Tremp i la cua de l'embassament de Terradets des del Castell de Mur

Aquesta geologia dona dos grans tipus de supraestructura del paisatge: els relleus enèrgics dels encavalcaments, plecs i conglomerats sintectònics; i els relleus suaus dels materials tous del centre de la conca i dels sediments de cobertura. Són dos móns en un mateix sistema que només es pot entendre paisatgísticament en el seu conjunt.

La Conca de Tremp és una depressió caracteritzada per la seva continentalitat climàtica. Les temperatures mitjanes anuals experimenten un gradient altitudinal que fa que disminueixin des del centre de la unitat (vall de la Noguera Pallaresa) cap a les zones elevades de la perifèria, en un rang de temperatures mitjanes anuals que va des dels 12-13°C fins als 7-8°C de la zona més elevada, corresponent a la serra de l'Estall, al nord de la unitat. El gradient de precipitacions segueix una distribució semblant que va des dels 600-650 mm anuals a l'àrea de Tremp fins als 800-850 mm de les elevacions de la zona nord. Aquest clima és característic dels tipus submediterranis continentals amb importants inversions tèrmiques en època hivernal que fan persistents les boires radiatives en períodes anticiclònics. També cal apuntar la gran irregularitat de les pluges estivals amb períodes llargs eixuts que s'accentuen amb la baixa humitat de l'aire donada la distància al mar i el gran nombre de serres que delimiten la unitat per tots els punts cardinals.

Els resultats d'aquesta climatologia són paisatges mediterranis als peus del Pirineu, amb la llum típica dels cels nítids reflectida en una paleta de colors terrígens producte de les dificultats de la vegetació, i dels conreus, que malden per créixer en terrenys secans normalment

erosionats per les fortes tempestes. A la tardor i a l'hivern, sovint, un espès mantell de boira amaga totes les zones baixes mentre emergeixen com vaixells les serres del Montsec, Carreu i d'altres. En aquestes condicions els paisatges gèlids coberts de gel hi sovintegen, com si emmirallessin els cims nevats del llunyà Pirineu, en terres on hi són més rares les nevades.

La hidrologia de la Conca de Tremp se centra en el pas del riu Noguera Pallaresa, que la creua de nord a sud, després de rebre el Flamisell, principal afluent en aquest tram, a la Poble de Segur. Tanmateix les grans obres hidràuliques efectuades al llarg del segle XX han transformat totalment les riberes d'aquest riu en especial aigües amunt del congost de Terradets i l'estret de Susterris amb els respectius pantans de Cellers i Sant Antoni. Entremig, el canal de Gavet, d'ús fonamentalment hidroelèctric, ha permès la irrigació de bona part de les terrasses fluvials del marge esquerre. Una petita illa de regadiu en un mar de secà.

El règim hídic de la Noguera quan arriba al pantà de Sant Antoni és de tipus nival de transició, amb cabals màxims el mes de maig (nival) i novembre (pluvial). Les minves arriben durant l'agost i el gener. Altres elements hidrològics dignes a ressenyar en el paisatge són els petits cursos d'aigua que neixen en les serres veïnes, molt sovint secs, conjuntament als estanys de Basturs d'origen càrstic i que són les restes d'un paleollac molt més gran.



Figura 18.8: Paisatge vegetal submediterrani del Serrat Gros de la muntanya de Sant Corneli, prop d'Aramunt Vell

La Conca de Tremp presenta un paisatge vegetal submediterrani amb pinzellades mediterrànies abundoses i molt acusades. El bosc més ben adaptat a les condicions climàtiques seria la roureda de roure valencià (*Viola-Quercetum fagineae*), actualment destruïda en gran

part i transformada en boixeda (*Buxus sempervirens*), en pastures de jonça (*Aphyllanthion*) o en conreus. Si es compara amb una conca tancada com la de la Plana de Vic, el bosc climàtic allà és la roureda de roure martinenc (*Buxo-Quercetum pubescentis*), indicadora de clima més humit, roureda que aquí s'hauria de cercar més amunt, a les muntanyes que envolten la depressió. Dins la Conca els indrets molt assolellats i sobretot els que són en posició alterosa, poc afectats, doncs, per la inversió de temperatures, porten paisatges mediterranis de carrascar (*Quercus rotundifolia*) força extensos. Hi ha residus de bosc d'alzines (*Quercetum rotundifoliae buxetosum*), de garriga (*Quercetum cocciferae*) i, fins i tot, petits claps de brolla de romaní (*Rosmarinus officinalis*). En alguns racons de la base del Montsec ja fora de la unitat, on l'aire arriba una mica més carregat d'humitat, apareixen sorprenentment fragments d'alzinar amb marfull (*Viburnum tinus*).

Evolució històrica del paisatge

La història de la Conca de Tremp és la història del Pallars molt abans de prendre el nom del comtat. El poblament és antic en unes terres que foren durant molts segles portes d'entrada, o de sortida, de la serralada i el millor espai agrícola dintre de les muntanyes del Prepirineu.

De la prehistòria no queden gaires registres arqueològics tot i que els vestigis més antics d'activitat humana corresponen al taller de sílex de Cellers, a l'entrada del pas de Terradets, on s'aprofitaven els còdols arrossegats per la Noguera Pallaresa en època mesolítica. També hi ha escasses troballes neolítiques a la cova de la Colomera, o de les Gralles, a Sant Esteve de la Sarga.

Durant tota l'edat del bronze hi varen arribar grups socials d'origen més meridional a través de la serra del Montsec. Però a mida que les peces trobades indiquen un avanç en el temps també denoten influències culturals de l'altre vessant dels Pirineus similars a les trobades a la Cerdanya (corredor natural de comunicacions). Els jaciments de les coves a la vall de Serradell són un bon exemple d'aquest període neolític on els materials d'intercanvi comencen a ser freqüents. Intercanvis que eren possibles en poblacions nòmades, que es movien amb els seus ramats, i entraven en contacte amb altres col·lectius humans escampats arreu de la serralada pirinenca.

En aquest període, els entorns dels assentaments estratègics a mig camí dels prats dels rasos i de les valls i cingleres que condueixen a la terra baixa es varen començar a cremar per obtenir més pastures, especialment obrint clarianes en els boscos més humits i alts.

Tanmateix el marcat aïllament geogràfic d'aquesta unitat sembla que la mantingué allunyada dels pobles ibers i, per les cròniques de

Ptolemeu, els pobladors lacetans d'aquesta conca varen ser els més septentrionals de la seva comunitat en contacte amb els pobles situats a les valls més interiors del Pirineu, de parla amb clara influència bascoide.

La població romana d'*Aeso* (actual Isona) s'assentava justament en un antic poblat ibèric i es constituí en la comunitat d'influència romanitzant més important de la Catalunya interior. Aquest assentament esdevingué un bon punt de defensa dels pobles pirinencs més bel·ligerants, lloc d'intercanvi dels productes ramaders i minerals de les muntanyes, que fan d'aquesta àrea una de les més romanitzades de l'interior de Catalunya.



Figura 18.9: Conreus d'oliveres als voltants d'Erinyà (Conca de Dalt)

L'actual paisatge agrícola, marca característica d'aquesta unitat, va iniciar la seva construcció just en aquest moment de la història. La introducció de l'olivera, la vinya i moltes varietats de cereals es devien als nous règims de propietat de la terra que crearien els parcel·lars, les noves formes d'explotació, i els usos i costums llatins imposats pels nous vinguts i aculturats pels autòctons. Tot plegat va crear una poderosa classe oligàrquica a *Aeso* que s'estenia en forma de *domus* o petits assentaments arreu de la conca i que necessitava de mínimes comunicacions amb el sud i l'est del país. La via romana que creua el Montsec és una mostra de la importància que va arribar a assolir l'activitat agrícola i d'intercanvi comercial en aquest territori. L'actual paisatge agrícola de la Conca de Tremp és el resultat d'aquesta intervenció en el paisatge durant els segles I i II dC per una població mixta que va anar trencant amb les estructures nòmades i ramaderes dels seus pobles veïns.



Figura 18.10: Vista del castell de Llordà des de Covet (Conca Dellà)

El final de la romanització, l'època visigòtica, i l'alta edat mitjana és un llarg període on les ràtzies recíproques amb la població de les valls pirinenques va fer que els assentaments més allunyats, remots i inaccessibles de la conca es convertissin en els més segurs, obligant a molta població a migrar vers el nord. El paisatge resultant devia ser el producte de l'abandonament: l'emboscament de moltes antigues terres de cultiu, la malmesa de camins, pobles o estructures de rec a l'entorn del riu.

El 1011 va marcar l'aparició del comtat de Pallars Jussà, governat per Ramon IV, producte de la invasió d'Arnau Mir de Tost. A partir d'aquest moment s'inicià la fortificació de la frontera amb el castell de Llordà, que vigilava el camí de Comiols i molts altres castells i torres de guaita que aniran poblant els estreps meridionals de la Conca de Tremp i la vall de la Noguera Pallaresa enfront el Montsec. Els castells de Toló, Sant Gervàs, la Guàrdia i Mur, són vius exemples d'aquesta línia defensiva i de nou poblament que necessitava més seguretat per anar implantant els sistemes productius feudals pirinencs. El paisatge es va anar transformant amb petits nuclis a l'entorn de les defenses i de les viles emmurallades, que mantenien culties al redós. Paral·lelament, la conca es va transformar en un important lloc d'hivernada per als ramats propietat dels senyors feudals de les valls pirinenques, sempre que les desavinences ho permetessin. L'avançament de la línia de frontera a la vall d'Àger el 1031 va assegurar aquestes conquestes i va permetre afermar la transformació del territori i del paisatge. Unes dècades després es duria a terme la restauració de l'església de Santa Maria de Tremp (cap el 1079), domini dels bisbes d'Urgell, a l'interior del terme del castell de Talarn, fet que portaria a una llarga i disputada capitalitat entre ambdues poblacions.



Figura 18.11: El poble enrunat d'Aramunt Vell, a la Conca de Dalt

La desaparició del comtat del Pallars Jussà el 1192 amb la cessió al rei Alfons I va donar lloc a un seguit de canvis administratius que marcarien el futur d'aquest territori. A la vegada, els acords entre la mitra d'Urgell i el poder reial van fer cada cop més important la vila de Tremp com a centre d'una canònica augustiniana al segle XIV, que estendria la seva influència fins a les valls pirinenques de Castanesa i Boí. Aquesta unificació de poder en mans reials o religioses va permetre una major fluïdesa en els intercanvis de béns i persones, però especialment s'utilitzà el poder de la conca per mantenir a ratlla els comtes del Pallars Sobirà. Hi havia una forta competència pels recursos naturals entre els poders locals i el reial, especialment en una època on la fusta era molt necessària per a la construcció naval, i la ramaderia es convertí en un important bé d'intercanvi. Justament són d'aquesta època les importants carrerades que envolten la conca, tant per l'est com per l'oest.

Les guerres civils de finals del segle XV crearan la figura del primer bandolerisme pallarès, precedent del bandolerisme català del Barroc. Matxicot fou un bandoler que s'amagava al castell d'Aramunt, entre d'altres, i atacava la vall d'Àger i les terres baixes de Lleida. El 1475 se signà una germania entre les viles de Fraga, Lleida, Balaguer i Tremp per expulsar els bandolers. En temps moderns, entre el 1579 i 1592, el Pallars Jussà es veié immers en una onada de bandolerisme d'origen francès i autòcton que s'allargaria pràcticament fins a la guerra dels Segadors de 1640-52. Aquests fets transformaren el paisatge amb viles closes i masos fortificats. El paisatge de la por feia allunyar a la gent dels camins menys protegits i amagats, per aquest motiu els incendis per obrir els boscos i les zones on es podien amagar els bandolers devien ser una constant, així com l'obertura de camins per carenes i

passos més elevats que defugissin les gorges tancades, òptimes per a les emboscades.

A partir del segle XVIII el triomf de les tropes de Felip V sobre la vila de Tremp, amb l'ajuda de la de Talarn, va donar lloc a la invasió de la conca pels exèrcits reials amb la finalitat d'evitar noves invasions franceses. Aquesta constant lluita de poders impedia un desenvolupament més o menys tranquil del territori.

Pel que fa als pobles localitzats a la conca, també hi trobem referències a ells en viatges d'èpoques passades. Zamora és un dels primers viatgers que va visitar la conca, descriu així la Pobla de Segur:

«Se hace reparar en este pueblo el sitio o plaza que da al río noguera, desde cuyo sitio se descubre toda la campiña y ocho lugares, el río y una porción de olivares, moreras y otros árboles y viñas de mucha consideración.»

En este pueblo viven algunas gentes de distinción. Hay casas muy buenas. [...] Las calles son bastante derechas, llanas y empedradas. Es pueblo de paso para todas estas montañas. Tiene sus arrabales; pudiera tener buen paseo. Todo igual le hace uno de los mejores de este terreno.» (Francisco de Zamora, 1788)

En molts d'ells hi ha un detall que es repeteix, es tracta de la fortificació i presència de castells. La construcció de muralles en una plana com la Conca de Tremp era necessària per tal de defensar la població i la plana de possibles invasions. Zamora, descrivint Tremp, fa especial menció de la seva fortificació:

«La villa de Tremp está situada al cabo del declivio que acabamos de decir, en una llanura muy hermosa y rodeada en parte de murallas, con torres fuertes que se van ya arruinando. Se han hecho calles o arrabales que si se hubieran formado hacia Talarn estarían ya unidos estos pueblos.» (Francisco de Zamora, 1788)

La manca de comunicacions va impedir l'entrada del corrent industrial de la Catalunya de finals del XIX, per això tingué tanta repercussió en la comarca el projecte del ferrocarril de la Noguera, presentat el 1880, que havia de comunicar Lleida amb Saint Giron. El tren no arribaria a Tremp fins al 1950. Abans però, el 1901, la fil-loxera matà les extenses vinyes, fet que va provocar importants migracions i abandonaments del paisatge agrícola. El 1916, però, s'acabà la construcció de la presa de Sant Antoni que compensaria aquestes pèrdues amb la contractació de treballadors forasters. És en aquesta època quan la població pallaresa va començar a tenir una certa sensació d'espoli dels seus recursos, i el 1925 es van produir protestes per com s'havia dissenyat el traçat de la línia elèctrica que provenia de Capdella.

La Conca de Tremp no és una zona especialment rica en boscos o prats, fet pel qual la ramaderia extensiva no ha assolit una gran

importància. Els boscos foren en gran part utilitzats per a l'extracció de fusta i combustibles, causa del seu arrasament. Aquests trets els veiem descrits en les paraules de Madoz per al Pont de Claverol i la Pobla de Segur, respectivament:

«El terreno participa de monte y llano, siendo la parte menor de esta clase; la montuosa es pedregoso y en general de mala calidad, y la llana tenaz y regular; [...] no encontrándose en él bosques arbolados, pero sí árboles y matorrales para leña.»

«El terreno participa de muy flojo y arcilloso, y tiene tierras medianas. [...] su arbolado es escaso y consiste en olivares, frutales y algunas moreras [...].» (Pascual Madoz, 1845)



Figura 18.12: Campanar de la basílica de la Mare de Déu de Valldelflors i una de les torres de l'antiga muralla de la vila de Tremp

El terreny de cultiu i els sòls s'han caracteritzat per la seva mala qualitat, segons afirma Madoz, aquest explica per a Eroles i Talarn, respectivament, que:

«El terreno es áspero y quebrado, montañoso y en general de mala calidad, aunque en las hondonadas hay pedazos de mediana; se roturan trozos incultos quemando malezas, para sembrarlos algunos años y abandonarlos otra vez. A hora y media del pueblo hay una partida de bosque llamada la Plana poblada de bosques y matorrales y diseminados por la jurisdicción se encuentran encinas, árboles frutales y olivos.»



Figura 18.13: La Pobla de Segur en una imatge de la primera meitat del segle XX. Font: Servei d'Audiovisuals de la Fundació Pública Institut d'Estudis Ilerdencs de la Diputació de Lleida

«El terreno participa de monte y llano, consistiendo el primero en algunos pequeños montes de la cordillera que hemos indicado al hablar de la situación y parte del declive que forma el cerro sobre el que se halla la población; lo demas es todo llano, arcilloso y de mediana calidad; la parte montuosa que será como la mitad del término, es de tierra floja pedregosa y árida; [...]» (Pascual Madoz, 1845)

La descoberta de la conca des d'un punt elevat revela un espectacle com el descrit a continuació per Solé i Sabarís en la seva enciclopèdia:

«La primera sensació que produeix la gran clotada vista des del carener que la voreja és d'ésser una regió força àrida, com moles altres conques

del nostre món mediterrani i potser més que les petites conques de Barberà, Vic, Òdena, etc. El bosc hi escasseja i està reduït a claps isolats de roures i alzines, un xic més espessos en els vessants enlairats i gairebé inexistents en el fons de la clotada. Les argiles rogenques o les margues cendroses clares, nues i amb llur bigarrada policromia, aixaragallades en badlands, formen els costers, mentre petites filades calcàries estan recobertes de garrics miserables. Solament la baga del Montsec, que forma un fort pendent allisat, i alguna baga dels fondals del Boumort donen la sensació de més humitat, com ho demostra algun clap de faig perdut entre les rovires.» (Lluís Solé, 1958-1962)

La ramaderia a la zona era de pas, la pròpiament autòctona es reduïa al bestiar que era emprat en les feines del camp o els petits ramats dels masos i pobles. Els grans ramats d'ovelles es veien pasturar especialment en els rostolls de la tardor en el seu pas de la muntanya cap a la terra baixa. Aquesta zona de pas va estar molt ben aprofitada per la població de Salàs de Pallars on s'efectuava un dels mercats de bestiar de peu rodó més importants del Pirineu.

La Guerra Civil fou especialment sagnant a la Conca de Tremp arran de l'estabilització del front a Sant Corneli entre abril de 1938 i gener de 1939. I mentre els maquis començaven a afluir en les seves activitats s'anaven produint inauguracions de les grans obres hidràuliques. El 1958 va arribar definitivament el tren a la Pobla de Segur i s'abandonà la idea d'un eix transfronterer, tanmateix aquest fet va permetre a Tremp i la Pobla de Segur endegar un cert dinamisme econòmic.



Figura 18.14: La vila de la Pobla de Segur des del Pont de Claverol

Paisatge actual

La Conca de Tremp consta de tres conques clarament diferenciades i separades físicament per les serres de Costa Ampla i de Sant Corneli a banda i banda de l'estret de Susterris: la de Dalt al nord i les de Deçà i Dellà al sud. Les característiques del relleu suau modelat en roques toves i un clima submediterrani continental han permès el desenvolupament de diverses tipologies d'usos del sòl, molt diferents a la resta del Pirineu.

La Conca Dellà és la més extensa i de terrenys més aptes per a l'agricultura. Està envoltada per diferents serralades que la delimiten, a l'oest amb el riu Noguera Pallaresa, al nord amb les serres de Sant Corneli i l'extensa serra de Boumort, a l'est el roc de Benavent amb el coll de Comiols, de pas gairebé obligat per l'entrada a la conca des de l'antiguitat, i a migdia ens trobem amb la imponent serra del Montsec. L'eix principal és la carretera C-1412 que talla a banda i banda l'extensa plana agrícola i vora la qual s'assenten els principals nuclis de població. Hi dominen els camps de cereals esquitxats de granges i alguns camps d'ametllers. Els vessants i barrancs que no s'han pogut aprofitar per a ús agrícola, o bé que han estat abandonats, són ocupats per carrascars i espècies de ribera. De la carretera principal surten brancals de carreteres secundàries que s'enfilen vessant amunt fins a pobles com Basturs, Abella de Conca, Aransís i Covet, a la part meridional de la conca, coronats per castells feudals sobre els turons o cingles que els protegien.



Figura 18.15: Plana agrícola de la Conca Dellà, amb el poble de Covet en primer terme

La característica fonamental de la conca Dellà (molt més àmplia que el municipi homònim), especialment a l'entorn d'Isona, és el seu caràcter agrícola de secà amb abundància d'explotacions ramaderes de porcí. Aquest model també s'observa al marge dret de la Noguera Pallaresa a la Conca Deçà, als voltants de Tremp i Talarn, tot i que aquí els terrenys queden molt més restringits pels contraforts de la serra de Gurp i el coll de Montllobar. Tanmateix aquest ha estat el centre històric i administratiu de la comarca, amb Tremp i Talarn rivalitzant per la capitalitat.

Al nord, la Conca de Dalt, antiga denominació del municipi de la Poble de Segur, s'alcen valls transversals a mig camí entre l'alta muntanya

del Pirineu axial i la plana. Serradell, Toralla i Rivert són els pobles de capçalera d'aquestes tres valls on destaquen els imponents cingles de Serradell i del congost d'Erinya. La zona deprimida pròpiament se centra a l'entorn del pantà de Sant Antoni. A l'est continua el seu caràcter agrest, envoltada dels conglomerats rogencs dels cingles de Pessonada, Rocs de Queralt i serra de l'Estall que bressolen pobles de tanta història i riquesa patrimonial com Aramunt i Salàs de Pallars.



Figura 18.16: Muntanyes de la capçalera del Flamisell des de Toralla, amb el poble d'Erinya en primer terme (Conca de Dalt)

La conca de la Poble de Segur es localitza al nord de la Conca de Tremp. Aquesta conca és formada per les valls del riu Flamisell i Noguera Pallaresa. Malgrat que presenta una situació més septentrional que la Conca de Tremp, el paisatge vegetal que hi domina té marcats caràcters mediterranis. La principal activitat de la zona ha estat des d'antany l'agricultura, a la qual s'ha sumat la ramaderia. Els tipus de conreus també estan molt influenciats per aquest clima submediterrani, d'aquí la presència d'arbres fruiters i cereals. Seguint els cursos dels rius s'han assentat zones d'horta i camps de conreus en regadiu.

El geòleg Solé i Sabarís, parlà detalladament dels diferents tipus de conreus que es van desenvolupar a la zona:

«Arrecerada dels vents freds del nord pel muntanyam de les Serres Interiors, aquests vessants de la Conca de Dalt, orientats a migdia, constitueixen una magnífica solana on es despleguen bruscament els conreus mediterranis abans de desaparèixer amb les rigors climàtiques del Pallars Sobirà. Els oliverars constitueixen taques extenses, a part les vinyes i els ametllers, que es donen pertot com a complement de l'economia cerealista. A més, les aigües del Flamicell, derivades per quatre sèquies, reguen des d'antic una bona horta [...]» (Lluís Solé, 1958-1962)

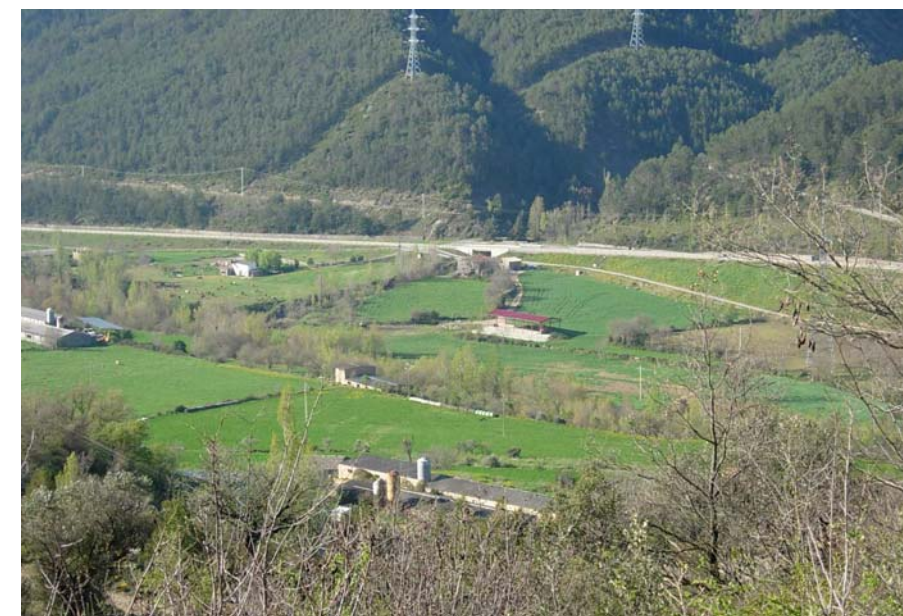


Figura 18.17: Prats de regadiu i ramaderia intensiva a la plana al·luvial del Flamisell, a la vora de la Poble de Segur, amb granges disseminades no massa ben integrades en el paisatge

Els principals nuclis poblats de la zona són la Poble de Segur i el Pont de Claverol. La primera s'ha configurat com a centre de pas important per la seva ubicació estratègica entre els dos rius i en l'eix de comunicacions entre el Pallars Sobirà i la Vall Fosca amb la Conca de Tremp i les terres baixes. Malgrat aquest fet, i segons la Geografia de Catalunya, dirigida per Solé i Sabarís, la ubicació primigènia de la Poble no era pas l'actual:

«Així la Poble neix en un lloc favorable a les comunicacions en el contacte entre l'alta muntanya i la Conca de Tremp. Però la localització actual sembla no ésser antiga, car abans el poble, enlairat en el Puig de Segur, era a tres quilòmetres de la població actual, i aquí no existia més que el Mas de Segur, transformat després en la Poble.» (Lluís Solé, 1958-1962)

S'entén així que la posició originària de la Poble era defensiva, però que amb l'interès pel comerç aquesta va ocupar el lloc actual, donant així inici a la Poble de Segur que es coneix avui.

En un segle, el paisatge de la conca de Tremp, ha canviat molt, però resten elements gairebé invariables, que caracteritzen el seu paisatge. De l'anàlisi del mapa de cobertes actual se'n deriva la forta presència de l'espai agrícola, tot i la regressió produïda per l'abandonament rural que ha afavorit el creixement de les brolles i bosquines. Els conreus han caracteritzat al llarg del temps aquest paisatge, ocupant encara un 34,6% de la superfície, entre cultius herbacis i d'arbres fruiters. Els primers fan referència a cereals bàsicament d'orientació ramadera, el 25,3% d'aquests són de secà i només el 2,7% es troben en regadiu. Els cultius fruiters ocupen una superfície força representativa amb 6,6% de la superfície de la unitat. Aquest conreus de secà tenen una gran repercussió en l'estètica del paisatge i en una producció encarada al

producte autòcton i d'alt valor afegit, degut a la seva heterogeneïtat i singularitat. L'orografia del terreny no permet un espai agrícola continu i monòton, i aquest és l'encant de la mescla entre agricultura i petits espais forestals a tota la conca. L'estructura actual del parcel·lari ens dibuixa uns camps més grans, típics del cereal de secà, i s'evidencia la progressiva minva dels ametllers i oliveres. Les construccions agropecuàries, especialment de porcí, amb les seves naus de volums i sitges dissonants amb l'entorn, s'han anat afegint en el paisatge agrícola i s'han convertit en la font més important d'ingressos per al sector.

Les zones de bosquines i prats, principal coberta de la unitat, representen el 39,4% de la seva superfície. La mediterraneïtat del clima i la tradicional explotació ramadera són els factors que expliquen la preponderància d'aquests front a boscos més espessos i desenvolupats. De fet el paisatge característic de la conca Dellà es constitueix per les extenses comes cultivades a l'entorn dels diversos barrancs que baixen de les serres circumdants, molts d'ells resseguits de vegetació forestal que els connecta amb bosquines que ocupen, principalment, solanes de serrats menors i foscos, una mica més densos que les corresponents obagues. Aquest patró és relativament nou, fruit de la recuperació de la coberta forestal.



Figura 18.18: Les bosquines i les brolles que colonitzen antics camps de conreu són les comunitats vegetals dominants a la Conca de Tremp

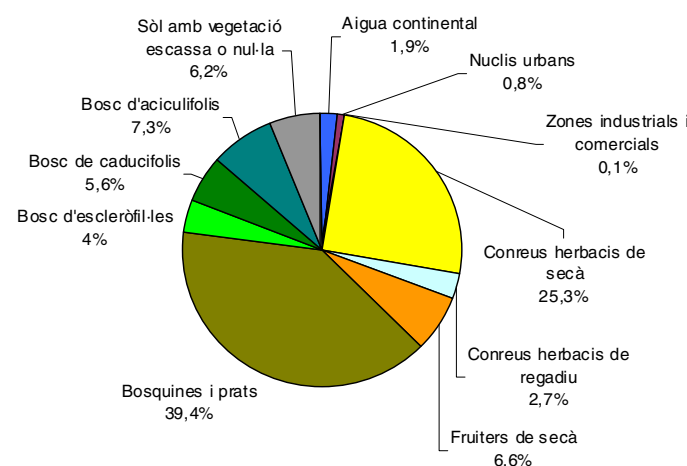
La forest pròpiament dita tan sols ocupa el 16,9% de superfície de la zona, fonamentalment a les obagues, petits bosquets propers a alguns pobles, i repoblacions forestals; d'aquest la major part (7,3%) es correspon amb boscos d'aciculifolis, el 5,6% són caducifolis i el 4% escleròfil·les. L'última formació s'escampa sobre les vessants més tèrmiques, de solana, mentre que les anteriors es localitzen tant en vessants d'obaga com en les més assolellades. No obstant, un 6,2% de l'àmbit es caracteritza per la manca de vegetació i correspon als

paisatges erosius, un tret molt característic de la conca de Tremp i de moltes conques interiors pirinenques fins a la vall de Verdún a Jaca.

Moltes actuacions de les anomenades «hidrològic-forestals» que es van efectuar entre els anys 1950 i 1980 pretenien impedir el precoç aterrament dels pantans degut als aportaments de sediment d'aquests espais erosius. Aquestes actuacions ens han construït un paisatge forestal actual completament artificialitzat i molt vulnerable, com es pot observar als entorns del pantà de Sant Antoni.

Entre altres cobertes, destaca la superfície d'aigua continental que assoleix una extensió de gairebé el 2%, es tracta de la làmina d'aigua de l'embassament de Sant Antoni, amb una gran variabilitat en el seu nivell al llarg de l'any i entre els diferents anys hidrològics.

Els nuclis urbans (0,8%), així com les zones comercials i industrials (0,1%), també es troben força representades en la distribució de cobertes. Es tracta principalment de les concentracions urbanes de Tremp i de la Pobla de Segur, amb els seus polígons industrials annexos on s'han desenvolupat activitats terciàries i industrials més recentment, com el tractament de metalls, materials per a la construcció i les indústries agroalimentàries.



Grans usos i cobertes del sòl.

Font: Elaboració pròpia a partir de la cartografia d'usos i cobertes del sòl (ICC)

Expressió artística del paisatge

La Conca de Tremp ha estat una de les unitats més prolífiques, dins l'entorn pirinenc, a l'hora de generar artistes plàstics i literaris. Des dels mestres d'obra que bastiren l'arquitectura medieval fins als autors contemporanis, hi ha hagut una intensa relació amb el paisatge, reflectida en les diverses expressions artístiques.

Referents a l'art literari, hi ha diversos artistes de renom a la zona. Un dels més coneguts és en Pep Coll, escriptor contemporani cèlebre pels seus escrits de contes i llegendes pirinenques, sent algunes de les seves obres com *Muntanyes Maleïdes* i *El salvatge dels Pirineus* exemples de la integració del paisatge en una obra de referents fantàstics entroncats amb l'etnologia local. Però la seva tasca en la recuperació i comunicació d'antigues llegendes és la més rellevant, ja que ha permès difondre històries localitzades sovint en paisatges determinats, que han recuperat el seu interès gràcies, en part, a aquestes narracions.

Joan Lluís i Pallarès, autor i gran coneixedor de la zona, escrigué moltes obres recopilant els estils de vida i les tradicions del Pallars, exemples en són: *Records de la meua vida de pastor* i *El meu Pallars*. A més, diferents i rellevants autors i viatgers recorregueren les conques en temps passats, tot incorporant les seves impressions en algunes de les seves obres. Aquests autors foren Francisco de Zamora (1788); Pascual Madoz (1845); Tonnellé (1858); Avilés (1892); Danés (1930); Solé i Santaló (1903) i Espinàs (1956).

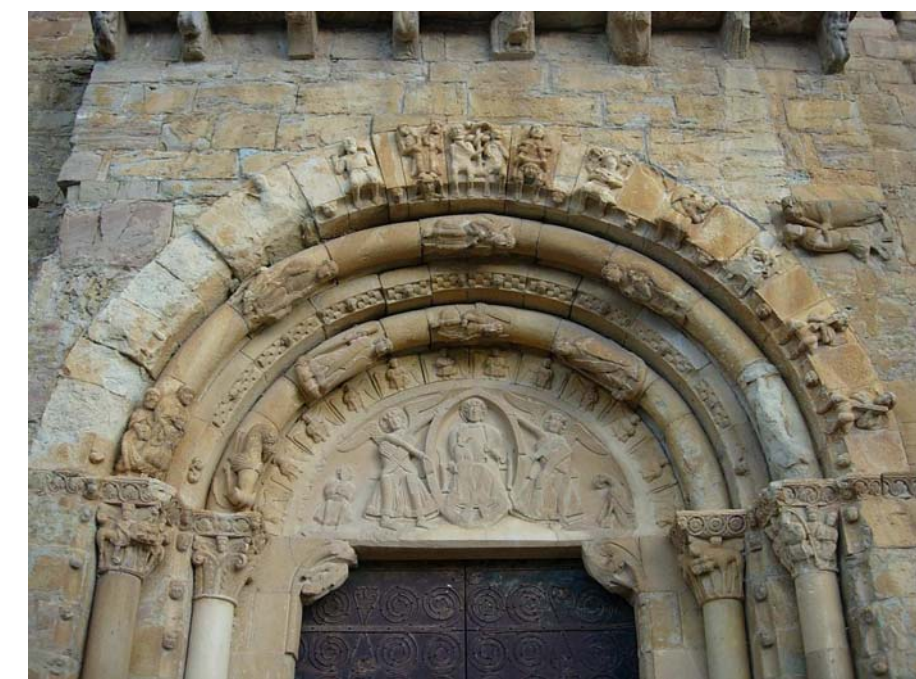


Figura 18.19: Detall de la portada romànica de Santa Maria de Covet

Quant als artistes plàstics contemporanis cal fer un especial esment a Joan Subirà Pubill (La Pobla de Segur 1921-1999). Va crear escola a partir de les seves representacions de paisatges pirinencs amb una visió molt realista i colorista de paisatges monumentals. En la seva obra, l'element natural té un paper fonamental, i com més feréstec sigui el lloc millor: Collegats, Erinyà o els cingles rogençs de sobre la Pobla, alternen amb alguns paisatges més humans, però de marcat caràcter naturalístic, com el pantà de Sant Antoni, les valls pirinenques amb poblets encimbellats. Subirà va crear escola i fou un dels recuperadors de la pintura paisatgística al Pirineu. La seva obra ha estat, en bona mesura, la base de la concepció del paisatge del Pirineu com a un recurs que pot ser donat a conèixer a la població i del qual aquesta en pot gaudir. És un dels precursors de la iconografia turística de muntanya.



Figura 18.20: La Pobla de Segur, a la vora de l'embassament de Sant Antoni, en una pintura de Joan Subirà

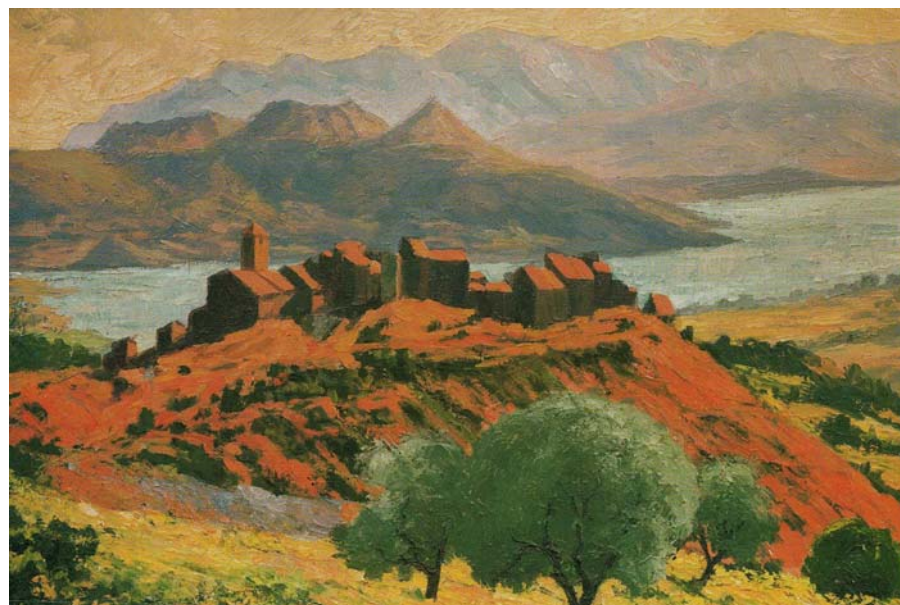


Figura 18.21: Claverol i el llac de Sant Antoni, en una pintura de Joan Subirà



Figura 18.22: Joan Subirà, un dels pintors paisatgistes més prolífics del Pirineu, fill de la Pobla de Segur

Valors en el paisatge

Els valors del paisatge de la unitat resideixen en la profunda transformació agrícola que ha experimentat aquest espai al llarg dels temps. La Conca de Tremp no seria la mateixa sense el seu mosaic agroforestal i l'escampall de pobles situats damunt de turons o a recer de les principals serres. Però també, és clar, sense el característic relleu que la conforma, envoltada de serres calcàries i de conglomerats i amb les grans serralades a la llunyania.

Els paisatges eixuts del Prepirineu també conserven una diversitat natural i cultural, amb aspectes tan característics de la mediterraneïtat com la llum i els colors propis de la gamma dels ocres, les intenses olors estivals associades a les plantes aromàtiques i altres essències, o les característiques dels climes continentals mediterranis, com la presència de boires i fred intens a l'hivern, en contrast amb la calor de l'estiu. Són un conjunt de característiques pròpies del paisatge de la Conca de Tremp que difícilment es troba en altres paisatges de l'Alt Pirineu i Aran.

Les abundants àrees de ric patrimoni geològic associades als jaciments paleontològics constitueixen uns dels **valors naturals** més importants d'aquesta unitat. Són especialment remarcables, per la densitat i qualitat d'ictínies, les restes d'esquelets ossis trobats prop d'Isona i les postes d'ous de dinosaures de la zona de Basturs.

També a Basturs hi ha la presència dels petits estanys circulars d'origen càrstic, envoltats de camps de cereals i que formen un petit ecosistema

al seu entorn que enriqueix, en gran mesura, el paisatge de secà d'aquesta àrea. Justament la roca calcària és protagonista als marges de la conca, fet que dota de gran riquesa faunística els penya-segats, que s'utilitzen com a espais de guaita i de nidificació. El ric ecosistema agrícola de les planes afavoreix l'abundor de preses per a un bon nombre de rapinyaires que troben refugi en aquests indrets inaccessibles.

A la Conca de Tremp hi ha dos espais protegits pel PEIN: la Vall Alta de Serradell i els Estanys de Basturs.



Figura 18.23: Els estanys de Basturs, a prop del poble del mateix nom, són un dels valors naturals i estètics més insòlits i de més importància de la Conca de Tremp

El relleu, el clima i l'acció humana han fet d'aquest paisatge una unitat molt diferent de la resta del Pirineu; l'agricultura de secà en relació amb l'explotació agroramadera, els aprofitaments hidroelèctrics de Sant Antoni i Cellers, amb tot un seguit d'infraestructures que determinen un paisatge fluvial d'alt valor productiu, i l'entramat de poblacions que conformen una petita xarxa urbana única en els territoris de muntanya, són alguns dels seus trets característics. En definitiva, es tracta d'un paisatge construït envoltat d'una natura mediterrània i de secà, creuada per un important eix fluvial. Aquesta estructura territorial és la base dels **valors estètics** que són uns dels actius més importants d'aquesta unitat.

Dins d'aquests valors, a la Conca de Tremp hi destaquen les valls tancades del riu de Carreu (un tram) i de Serradell. Ambdues són considerades rurals, ja que tot i tenir assentaments urbans consolidats, han conservat la imatge tradicional de conjunt i han patit pocs creixements urbanístics.

En relació a la diversitat de patrons agrícoles i forestals del paisatge, és rellevant la presència del *bocage* en nuclis com la Pobla i Sant Martí de Canals. Aquest tipus de paisatge, està compost per petites parcel·les irregulars, aprofitant les minses zones planeres que les valls ofereixen, que tant poden ser terres de cultiu com prats de dall.



Figura 18.24: El mosaic de vinya, bosquines i codines de vegetació escadussera és un dels principals exemples de paisatge mediterrani de la unitat

La vall de Serradell, a la Conca de Dalt, combina patrons de nuclis envoltats de conreus de secà i nuclis compactes situats a mitja vessant. Un exemple d'aquesta tipologia es troba a Gurp. Altres nuclis, com ara Serradell, Erinyà i Gurp presenten la singularitat d'estar localitzats en parets de pedra, fet que destaca encara més el perfil urbà degut al contrast cromàtic. El nucli de Toralla es caracteritza, per la seva banda, per trobar-se encimbellat a dalt d'un turó, fet que condiciona la seva fesonomia.

Entre els valors estètics lligats a la percepció sensorial cal destacar el caràcter mediterrani de la unitat, evidenciat per les abundants olors que s'associen a aquest paisatge: les fragàncies de plantes aromàtiques com el romaní i la farigola, el treball de la terra, la sega del cereal i la presència dels rostolls, i que contrasten amb les olors característiques de les granges de porcs i dels camps femats amb purins. El paisatge de la Conca de Tremp tampoc seria el mateix sense les sensacions tèrmiques que provoquen les grans calorades estivals i els hiverns freds i humits, en part gràcies a la presència de les boires que s'acumulen rere la serra del Montsec.

Pel que fa als **valors històrics**, cal remarcar que aquí hi ha, entre altres, un dels pocs assentaments d'origen ibèric, amb posterior poblament romà, de la Catalunya interior, com són els remarcables

conjunts arquitectònics històrics de les dues capitals històriques del baix Pallars, Talarn i Tremp, amb tot el seguit de fortificacions als rodals, i les restes del capital humà que va permetre la revolució industrial hidràulica del Pirineu.

El complex patrimonial i històric d'Isona ajuda a entendre bona part del paisatge actual de la conca. El seu origen romà, sobre un substrat ibèric, i, especialment, el remanent del romànic, són elements històrics de gran vàlua paisatgística. Santa Maria de Covet és un senzill exemple a remarcar. Es tracta d'un temple format per una sola nau coberta amb volta de canó apuntada; el campanar s'aixeca al nord i és de base prismàtica, d'un sol nivell i de coberta amb cúpula. El més interessant és la portada, per la riquesa de la seva decoració i iconografia, que la fan especial dins del romànic català; la façana principal és acompanyada per dues torres.

L'església de Santa Maria de Tremp o de Valldeflors també destaca, malgrat que ha estat molt reformada. El seu origen és romànic i es conserven sis capitells al Museu Diocesà d'Urgell. A la Conca de Dalt destaca l'església de la Mare de Déu de la Plana, a prop de Pessonada; és d'una sola nau coberta amb una volta de canó apuntada. A Aramunt Vell hi ha l'església de Sant Fructuós d'Aramunt, amb detalls del romànic llombard. Totes elles formen part dels perfils visuals dels pobles respectius i constitueixen un element d'identitari d'inqüestionable interès artístic i arquitectònic.



Figura 18.25: L'església de Santa Maria de Mur és un dels edificis més emblemàtic del conjunt arquitectònic de Mur, que domina tota la Conca de Tremp fins a l'estret de Terradets

Cal destacar també el temple de Santa Maria de Mur, localitzada al municipi de Guàrdia de Tremp, que representa un bon exemple

d'arquitectura romànica. L'església és de planta basilical amb tres naus i es trobava decorada amb pintures murals que actualment es conserven al Museum of Fine Arts de Boston (EUA). El claustre és rectangular i envoltat de columnes rectangulars amb capitells. L'església està situada dalt d'un cim, al costat del castell homònim, i constitueix un referent visual de primera magnitud, tan per al sector més meridional i occidental de la unitat com per a la veïna unitat del Montsec.

Pel que fa a altres tipus d'arquitectura, es troben a la zona vestigis de poblats troglodítics, localitzats a les proximitats del Pont de Claverol. Uns quants exemples de castells i viles closes es poden trobar a totes dues conques. Destaquen el centre històric de la Pobla de Segur, on hi havia el castell de Segur, el poble d'Aramunt, on també hi havia un castell del qual tan sols resta una torre de planta circular, i la vila closa de Salàs, ubicada a la vora esquerra del barranc de Fontfreda, a la qual s'accedia a través de quatre portals, dels quals el de l'oest i el de l'est conserven una torre circular.

Un dels complexos més interessants i importants en temps passats és el de Mur, situat al llindar entre aquesta unitat i la del Montsec. Està format pel Castell de Mur, l'església de Santa Maria de Mur i el castell de Guàrdia. El primer és un bon exemple d'arquitectura del segle XI, bastit directament sobre la roca i de planta triangular, amb el seu vèrtex més elevat ocupat per una torre. Del castell de Guàrdia tan sols resten alguns vestigis de la torre triangular i la muralla. Al complex també hi queden les restes de l'antic poblat de Mur, entre el castell i l'església de Santa Maria. A prop hi ha altres restes interessants com la casa forta de Miravet i l'església de Santa Llúcia de Mur, totes construïdes amb la típica calcària estratificada de tons molt clars que integra, de forma admirable, les construccions amb els cingles que les envolten.

L'altre castell a destacar és el d'Orcau, del qual queden vestigis de la seva base quadrada, dos recintes de muralles i l'església de la Mare de Déu de la Pietat. Un últim exemple de castell de la zona que resulta important és el castell i vila de Talarn, un molt bon exemple de vila medieval organitzada a partir de tres eixos, un dels quals estava marcat pel castell. El mateix casc antic de Tremp també té un origen medieval, estructurat a partir de dos carrers principals emmarcats per portes, de les quals tan sols es conserven les del portal de Soldevila.

Pel que fa a l'arquitectura civil, destaquen, entre altres, el complex modernista Mauri a la Pobla de Segur; es tracta de dos edificis construïts entre 1903 i 1907, el molí d'oli de Sant Josep i la casa Mauri, actual ajuntament. El més excepcional d'aquests edificis són els mosaics que els decoren.

Des del punt de vista dels valors culturals i etnològics cal fer esment de la importància de la transhumància, el transport fluvial, la mineria i

d'altres activitats avui desaparegudes, però encara presents en l'imaginari col·lectiu i en nombroses trobades i activitats culturals. Actualment aquestes activitats que tanta empremta han deixat en el paisatge resten en museus com el dels Raiers del Pont de Claverol, el Molí d'Oli de Sant Josep i el complex Mauri de la Pobla de Segur, però també en nombroses fires i festes populars que darrerament serveixen de reclam turístic. D'altres aspectes històrics associats al paisatge s'han recuperat més recentment, com per exemple les fortificacions de la Guerra Civil, les infraestructures hidroelèctriques i algunes indústries i molins, algunes de notable valor patrimonial.

En relació amb els **valors productius** del paisatge, la Conca de Tremp conserva una de les majors superfícies agrícoles productives del Pirineu, majoritàriament de secà, que s'ha anat combinant amb el sector ramader industrial del porcí que, en les darreres dècades, ha fet possible la viabilitat de moltes explotacions. Tanmateix les transformacions de major valor econòmic afegit han estat les relacionades amb el sistema hidroelèctric, que, a més, recentment també intenta incrementar aquest valor amb el turisme.

El folklore i festes locals s'expressen en forma de festivitats i esdeveniments com fires i mercats, que confereixen un destacat valor social al paisatge i reuneixen població de les diferents contrades de la Conca i d'altres zones més llunyanes. La Fira de Primavera i la Fira del Codony de Tremp, la Fira del Bolet d'Isona, la fira del bestiar de peu rodó de Salàs de Pallars i les més festives i famoses com l'aplec de Sant Sebastià de Talarn i la Diada dels Raiers de la Pobla de Segur, declarada Festa d'Interès Nacional, on es realitzen baixades de rais des de la resclosa de Llànja fins al Pont de Claverol.

En referència als **valors simbòlics** expressats en llegendes locals i rondalles vinculades al paisatge o a elements del paisatge, la zona és bastant prolífica. En aquest sentit hi ha rondalles màgiques que parlen de bruixes, com la de *les mestresses de la Conca*, que conta l'encontre entre un traginer que duia vi d'Orcau cap a la muntanya i es va trobar amb un ball de bruixes al coll de Basturs. D'altres de temàtica semblant són *Mur o el bosc que camina*, sobre els moros del Pirineu, *el castell d'Orcau*, *les potades del Dimoni*, ambientada a l'estret de Susterris, a prop de Talarn, *les Coces i bots de pernes*, sobre minairons, a Salàs de Pallars, *la bruixa descoberta* del Pont de Claverol, *el campanar d'Aramunt* o *la vaca de Serradell*, també sobre moros.

Principals rutes i punts d'observació i gaudi del paisatge

Les depressions on s'assenten les ciutats de Tremp i la Pobla de Segur conformen aquesta unitat, travessada per la Noguera Pallaresa, on hi ha una xarxa viària prou desenvolupada com per abastar sense gaire dificultats la major part del seu territori. La C-13 travessa de nord a

sud la unitat i connecta les dues ciutats abans esmentades amb la N-260 per accedir a Sort i el Pont de Suert, i amb Lleida a través de Terradets. Des de Tremp surten dos eixos viaris també importants: la C-1412, que porta a Isona i al coll de Comiols, i la C-1311, que mena cap al Pont de Montanyana a través del coll de Montllobar.



Figura 18.26: Resclosa del canal de Gavet, aigües avall de Tremp

Els principals itineraris d'interès paisatgístic són:

Conca de Tremp - Dellà: Es tracta d'un itinerari circular a l'entorn de la Conca Dellà i prenent com a punt central la població d'Isona per creuar els paisatges més mediterranis del Prepirineu. Des de Tremp, la ruta s'endinsa cap a la conca Dellà per la C-1412, que enllaça la capital comarcal amb Isona, tot passant pel castell d'Orcau, una de les mostres arquitectòniques de caire militar més importants de les terres de ponent. Les restes de la fortalesa es troben al capdamunt d'un cingle que domina la vall del riu d'Abella. Seguint la ruta principal, al nucli de Figuerola d'Orcau, situat dalt d'un petit promontori, s'eleva l'atractiu conjunt de cases d'aquesta vila closa medieval, una de les millors conservades del Pallars Jussà. Estrets carrerons serpentegen per l'interior fins a confluïr en la plaça Major porxada, on s'aixequen interessants edificis senyorials com la casa Rocabrúna. Entre l'arquitectura religiosa cal destacar la parròquia de Santa Maria i l'església del Prat, als afores del nucli urbà. Després del nucli de Conques, s'arriba a Isona, cap administratiu del municipi d'Isona i Conca Dellà, integrat pels nuclis de Covet, Llordà, Benavent de la Conca, Biscarri i Conques. El nucli antic conserva les restes arqueològiques d'una antiga ciutat ibera i la vila romana d'*Aeso*. Entre les restes d'aquesta ciutat del segle II aC destaquen un tram del recinte emmurallat i l'excel·lent col·lecció de làpides epigràfiques, la més nombrosa de Catalunya.

A l'ombra del Montsec: Es tracta d'un llarg itinerari situat entre el vessant nord del Montsec d'Ares i la carretera C-1311. Aquesta és una ruta que, des de la Noguera Pallaresa, mena cap a la Noguera Ribagorçana tot aprofitant el pas natural de la vall de Sant Esteve de la Sarga, creuant les unitats de la Conca de Tremp, la Terreta i el Montsec. El sector oriental de la ruta travessa la unitat en direcció sud seguint la C-13. Uns pocs quilòmetres al sud de Tremp, Puigcerçós, a peu de la carretera, es diferencia dels pobles veïns pel modern traçat del seu entramat urbà. El motiu cal trobar-lo en la desaparició de l'antic nucli, que va ser escombrat per una gran esllavissada l'any 1881. Contenen les cròniques de l'època que, al turó sobre el qual s'emplaçava el poble, es va obrir una esclota de 55 metres d'ample i més de 70 de profunditat que, després d'un seguit de moviments sísmics, va acabar engolint el caseriu. El nou poble es va construir gràcies a donatius procedents de tot Catalunya, cosa que va constituir una experiència urbana pionera al Pirineu català. Com a testimoni de l'antic poble resten a dalt de la muntanya la torre semiderruïda de l'antic castell de Puigcerçós i les ruïnes de l'església romànica de Sant Martí. Seguint la ruta per la carretera local LV-9124 s'arriba a la Guàrdia de Tremp, el cap administratiu del terme municipal de Castell de Mur. A més de la mostra d'arquitectura medieval militar que és el castell de Mur, el municipi conserva les restes del castell de Guàrdia, una talaia privilegiada que s'alça sobre aquesta localitat i sobre el pantà de Terradets. Per accedir a la corona del serrat on s'emplacen les restes d'aquest castell cal seguir la carretera asfaltada que puja fins a Santa Llúcia de Mur. A l'alçada de Collmorter, un sender a la dreta s'enfila fins al conjunt arquitectònic de Mur, emplaçat dalt d'un turó de la serra de Miravet. El primer diumenge de maig, els veïns de les rodalies s'apropen al castell per celebrar-hi un aplec i homenatjar la memòria ancestral.

Entre l'embassament de Talarn i el congost d'Erinyà: Es tracta d'un itinerari que permet observar el contrast entre els paisatges de secà de la Conca de Tremp i el regadiu del sud, vorejant la làmina d'aigua del pantà de Sant Antoni i amb el nucli de La Pobla de Segur com a eix vertebrador de la ruta. A causa del seu estratègic emplaçament a la cruïlla dels accessos a les comarques del Pallars Sobirà, l'Alta Ribagorça i la Val d'Aran, la Pobla de Segur ha estat considerada com la porta del Pirineu occidental català. La seva situació ha afavorit enormement la dilatada vida comercial de la vila i l'ha convertida en una de les poblacions més dinàmiques del Pallars Jussà. L'ajuntament ocupa les dependències de la Casa Mauri, un palauet d'inspiració modernista edificat l'any 1907. Entre l'arquitectura religiosa de la ciutat sobresurt la parròquia de Santa Maria de la Ribera. Als afores del nucli i a la vora de la carretera L-522, al mateix lloc on s'alçava el vell castell de Segur, es troben les restes de l'ermita de Sant Miquel del Pui. A l'igual que altres pobles de la comarca, la Pobla de Segur celebra les seves falles particulars, que tenen lloc el dia 17 de juny, amb el pertinent descens de torxes i l'ofrena de flors a la verge de la Ribera. Des de la Pobla de Segur, l'itinerari pren l'N-260 en direcció nord fins a Erinyà, un poble de la vall de Serradell tradicionalment lligat al conreu del cirerer.

El nucli també conserva l'estructura de vila closa, amb els accessos a través de portals medievals. A més de l'atractiu del conjunt de cases, els voltants d'Erinyà conformen un dels paratges més encisadors de la unitat, una petita depressió envoltada per massissos de conglomerats vermells. A prop del poble es troba la cova de les Llenes, una de les més notables dins l'àmbit de l'espeleologia catalana.

De Santa Engràcia al Pic de Lleràs: Aquest itinerari de poc menys de 7 quilòmetres, entre les unitats de paisatge de la Terreta i la Conca de Tremp, permet gaudir de grans panoràmiques sobre el Prepirineu més occidental i els estreps pirinencs, amb paisatges de conglomerat i vegetació de muntanya mediterrània. Sortint de la plaça de Santa Engràcia en direcció oest per un camí, a trams empedrat, seguint antics murs de pedra seca, s'arriba a la pista de la Collada de Castellet que cal seguir per la carena del Senadet. Des d'aquí es tenen vistes sobre el pantà de Sant Antoni, Talarn, Tremp i Gurp. Es travessen boscos d'alzines amb sotabosc de garric i romaní, amb un terreny rocós. Un cop s'arriba a la Roca de Llenda cal seguir la carena de la serra de Castellet fins al Puig de Lleràs.

Altres itineraris d'interès paisatgístic:

Des d'Isona es pot agafar la C-1412a i anar a Llordà, un petit llogaret on s'aixeca per damunt del caseriu el magnífic castell de Llordà. Per arribar-hi cal seguir una senda que neix al final del poble, just on s'acaba la carretera. El camí de l'esquerra porta fins al poblet de Siall tot recorrent la carena de la Rebollera. En canvi, el caminal de la dreta s'enfila fins al cim d'un orgullós turó que serveix com a plataforma del castell de Llordà. Tornant a la C-1412 es troba el Biscarri, un poblet de cases disseminades situat a la dreta de la carretera comarcal. Aquest lloc, però, no es correspon amb el Biscarri original, situat per damunt de l'actual i ja despoblat. Per apropar-s'hi cal seguir per la carretera asfaltada, creuant els masos de Cal Llobet i Cal Tron, fins arribar al vell Biscarri i a l'església de Sant Andreu. El paratge que el domina té el serrat de la Rebollera, al nord, i la solana del serrat de Santa Eulàlia. Seguint cap al sud, hi ha Covet, que exhibeix amb orgull un dels millors exemples del romànic de Catalunya: l'església de Santa Maria de Covet, declarada Monument Nacional l'any 1921, on destaca la rosassa i l'extraordinari conjunt escultòric de la portada principal.

Per altra banda, resulta interessant destacar que l'obra guanyadora del VI Premi Vèrtex és un recull d'itineraris per l'anomenat front del Pallars, on es descriu que els dos exèrcits es van parapetar amb extenses línies defensives i fortificaren els cims més destacats.

Entre aquests, la serra de Sant Corneli, on una excursió d'unes cinc hores de durada, amb sortida i arribada a Aramunt, permet seguir senders i camins que guanyen alçada per les *llaus* laterals fins als peus del turó de Vilanoveta (753 m), que destaca damunt d'uns camps, i on hi ha una sorprenent xarxa de búnquers i trinxeres comunicades per un llarg passadís de formigó. Passant per la Collada de Baix s'assoleix el cim de Sant Corneli (1.353 m), on destaca la gran creu

bastida pels presos que treballaven en unes condicions infrahumanes per *Regiones Devastadas*, i on hi destaca també una petita ermita. Durant la pujada es possible trobar trinxeres i algun niu de metralladores. Continuant per la carena en direcció a ponent, primer es troben les cabanes on sojornaven els soldats del comandament rebel i, poc després, un senderó que davalla per l'esquenall de la muntanya permet atènyer la popular font de la O per, des d'aquí, remuntar de nou cap al poble d'Aramunt.



Figura 18.27: La vila d'Isona es troba a la cruïlla de camins que permeten assolir tota els racons més interessants de la Conca Dellà

Punts d'observació i gaudi del paisatge

Un dels miradors més destacats d'aquesta unitat és el del Congost d'Erinyà (nº 34). Es tracta d'una vall estreta entre penya-segats formada pel pas del riu Flamisell. La carretera antiga, que passà a denominar-se N-260a quan es va construir el túnel que evitava el congost, es va convertir en un espai per als vianants que volen gaudir de l'indret, de força espectacularitat, amb el pas de vehicles motoritzats restringit. Aquest punt és un excel·lent mirador dels contraforts pirinencs i les planes interiors.

L'antic sistema de castells i torres de guaita disperses pel Prepirineu s'ha convertit en un complet sistema de miradors, molts d'ells ja condicionats amb taules d'orientació, que permet descobrir els racons més amagats de la unitat i obtenir les panoràmiques més àmplies. En aquest sentit, cal destacar el castell d'Orcau (nº 39), amb vistes sobre tota la plana agrícola de la Conca de Tremp i amb la muntanya de Sant Corneli a redós; el castell de Llordà (nº 54), amb vistes sobre la vall de Rialb; o el castell de Mur (nº 20), una de les fites del paisatge i referent visual emblemàtic del Prepirineu que sempre s'ha considerat la frontera simbòlica entre la Catalunya musulmana del Montsec i la cristiana de la Conca de Tremp. El mirador de la torre de l'homenatge, com es

coneix aquest punt d'observació, forma part d'un conjunt medieval format pel castell i la col·legiata de Santa Maria, declarat Monument Històric-Artístic d'Interès Nacional. Aixecat en la roca, aquest castell té vistes directes sobre la serra del Montsec, ja que corona el cim d'un turó de 800 m a la dreta de la Noguera Pallaresa, sobre l'embassament de Cellers i sobre la plana i la ciutat de Tremp, al nord.

En la part nord de la unitat, destaca el nucli de Santa Engràcia (nº 25), situat a més de 1.000 metres d'alçada, dalt de tot d'un espadat que aïlla el poble pels costats de ponent i nord-oriental. Al cim, al lloc conegut com les «Petjades del Diable» (unes marques a la mateixa roca) hi ha les restes d'una antiga torre. Des d'aquí es tenen vistes sobre el pantà de Sant Antoni, Talarn, Tremp i Gurp.

El nucli de Claverol (nº 41), situat sobre un turó, té excel·lents vistes de la làmina d'aigua del pantà de Sant Antoni, de l'aiguabarreig de la Noguera Pallaresa, que surt del congost de Collegats, amb el Flamisell, que surt del congost d'Erinyà, i del conjunt urbà de la Pobla de Segur i el Pont de Claverol, amb tota la plana agrícola que envolta aquests nuclis.

Finalment, cal destacar el mirador del coll de Comiols (nº 53) a la vora mateix de la carretera L-512, que el ressegueix. Des d'aquí es tenen bones panoràmiques de tota la vall del riu Rialb, a l'oest, tancades per la serra de Sant Marc en primer terme, a més d'una obertura visual cap a Isona i Conques, entre altres nuclis.



Figura 18.28: L'embassament de Sant Antoni, des de la carretera C-13 entre Tremp i la Pobla de Segur, prop de casa Gaset



Figura 18.29: El coll de Comiols, porta d'entrada al Pallars Jussà i a la unitat des de les terres de Lleida

Dinàmica actual del paisatge

La Conca de Tremp és una unitat de muntanya mitjana i de terra baixa de caràcter rural, tot i la presència de les importants viles de Tremp i de la Pobla de Segur, que s'erigeixen com a pols industrials i de serveis, amb un parc d'habitatges notable. També destaquen el municipi d'Isona i Conca Dellà, en el sector industrial, així com Talarn, pel que fa al sector serveis.

L'activitat primària agrícola juga un paper clau en el manteniment i construcció del paisatge de la Conca de Tremp, un territori on el turisme no mostra el dinamisme d'altres punts del Pirineu i la indústria no ha acabat mai d'entrar amb força, tot i el creixent paper comercial de Tremp i de la Pobla de Segur. S'hi conreen cereals (ordi, blat, civada, melca), farratge, gira-sol, lleguminoses, ametllers, oliveres i vinya. A la Conca Dellà, és força rellevant la producció de bestiar porcí.

Les explotacions agràries de petites dimensions són les que més presència tenen arreu de l'àmbit, tot i així, les de grans dimensions predominen al municipi de la Pobla de Segur. La mecanització agrària ha impulsat en els darrers temps la modernització de les explotacions ramaderes de porcí, que es van potenciar a partir dels anys setanta, quan es crearen les granges integrades al procés de producció industrial, i al cereal. La ramaderia ovina-cabrera té un notable pes a la unitat, especialment al municipi de Conca de Dalt, però hi ha el complement de la ramaderia bovina i d'aviram. Tot i que aquesta últi-

ma sigui bastant rellevant al municipi d'Isona i Conca Dellà, aquest tipus d'explotacions tenen un paper menys destacat al conjunt de la unitat. També cal fer esment a les vinyes de Montibarri, amb denominació dels Costers del Segre, un bon exemple de producció agrícola associada al lloc que crea un paisatge rural de qualitat i que pot ser viable econòmicament.

Els impactes generats per activitats antròpiques que més destaquen en el territori són aquells derivats de la instal·lació de granges (especialment de porcs), tant les que estan a prop dels nuclis de població com les disperses en els camps. És especialment impactant el cas del nucli de Sensui.

Com s'ha dit anteriorment, l'entramat d'indústries i serveis es concentra a l'entorn de Tremp i la Pobla de Segur, especialment a peu de carretera, amb una incidència baixa en el paisatge però a destacar en el paisatge urbà d'ambdues localitats. Tot i el baix nivell d'activitat i rendes que deixa la producció hidroelèctrica al territori, cal incidir que aquesta sí que té un paper important en el paisatge. Preses i pantans, canals de derivació, canonades de pressió, magatzems per a generadors, línies elèctriques... tot plegat conforma un paisatge industrial rellevant en determinades zones, on destaca la central hidroelèctrica de Talarn, situada a l'esquerra del riu. Les esteses de línies d'alta tensió travessen l'àmbit per alguns dels seus indrets paisatgísticament més valuosos (cas de l'EIN de la Vall Alta de Serradell), així com algunes estacions elèctriques ubicades en llocs visulament sensibles (cas de la de la Pobla de Segur). Però altres estructures com les preses (especialment la de Sant Antoni), que en el seu moment van generar un gran impacte, sembla que a força del pas del temps van encaixant en l'entorn.



Figura 18.30: Tremp, des de la carretera d'Isona, a prop de Vilamitjana



Figura 18.31: Explotacions ramaderes a prop de la Pobla de Segur

D'altra banda, la tradició dels mercats i fires de Tremp i rodalia és molt antiga. El mercat tradicional continua viu i aferma sobre tota la comarca el prestigi i la capitalitat de Tremp. La posició central de Tremp dins la Conca i el desenvolupament del comerç i els serveis, malgrat la manca d'una indústria forta, expliquen que la vila sigui, amb la Pobla de Segur, el nucli que ha experimentat un major creixement i modernització al llarg del segle XX a la comarca. Pel que fa a les fires, la de bestiar de peu rodó de Salàs ha estat al llarg del temps la més important i concorreguda del Pallars i la de més prestigi de tot el sector pirinenc català. avui resta més com a atractiu turístic que com a espai de transacció.

L'oferta d'allotjament és coberta amb establiments hotelers, establiments de turisme rural i càmpings, afavorits pel pes que ha anat prenent el turisme relacionat amb els esports nàutics al pantà de Sant Antoni.

Cal dir també que alguns dels nous desenvolupaments urbanístics i de comunicacions no s'han realitzat amb la cura que requerien i trenquen l'harmonia dels paisatges en els que s'assenten. És el cas d'alguns trams de la nova carretera que creua la conca Dellà fins al port de Comiols o dels impactes visuals derivats del creixement urbà, la homogeneïtat dels habitatges plurifamiliars totalment discordants amb les tipologies constructives del casc antic de la Pobla de Segur (molt visibles des de la carretera provinent de Senterada) i també de les instal·lacions industrials a l'entrada nord de Tremp, disposades en el paisatge urbà amb poca cura.

Cal destacar, a prop de Talarn, l'Acadèmia General Bàsica de Subofi-

ciales (AGBS-Martín Alonso), avui en dia una de les primeres «empreses» pel que fa al nombre de treballadors civils, i que des de la seva creació ha creat un impacte important a la comarca, no tan sols econòmic sinó també paisatgístic. L'impacte visual de les inscripcions decamètriques a la solana de la Costa Ampla han estat un referent visual per a la majoria de població i visitants de la comarca. Actualment estan esborrades, però resten els senyals a la muntanya. Del complex en destaquen les edificacions i instal·lacions en dissonància cromàtica amb el seu entorn.

En relació als riscos, els que han format part del paisatge durant segles a la Conca de Tremp, han estat les inundacions de la Noguera Pallaresa i el riu Flamicell, la inestabilitat del terreny i, en menor mesura, els incendis forestals. Sense oblidar, en temps passats, els greus efectes de la meteorologia extrema en forma de sequeres i glaçades, o les diverses plagues i pandèmies que van assolir aquestes terres.

Alguns d'aquests elements extrems del modelat del paisatge han anat rellevant-se en el temps quant a la seva importància. D'aquesta manera les inundacions es van aturar aigües avall de l'estret de Susterris amb la construcció de l'embassament de Sant Antoni, o els incendis forestals es minimitzarien degut a les extenses desforestacions que es van produir a partir del segle XVIII. Aquest fet, per contra, va afavorir una major inestabilitat d'un terreny amb una geologia de per si propícia als moviments de massa.

El resultat d'aquesta complexa evolució dels factors de risc en el paisatge és un territori on la plana d'inundació de la Noguera Pallaresa ha quedat, o bé inundada pels pantans, o bé restringida a un estret canal envoltat d'hortes i dics d'endegament. En aquest sentit, ben diferents són la llera del riu Flamisell abans de la Pobla de Segur, ampla i anastomitzada, replena de sediments i amb un bosc de ribera inexistent o molt enretirat, en contrast amb la llera de la Noguera al seu pas per Tremp, amb un curs ben definit per un incipient bosc en galeria. Aquest és un dels resultats de la regulació dels rius pels embassaments

en els paisatges fluvials de muntanya.

La Conca de Tremp es caracteritza per l'abundància de processos i formes associades a l'erosió i la inestabilitat del terreny. La presència de materials plàstics en la base de roques carbonatades com a materials de cobertura en els sectors centrals de la depressió fa que, durant els períodes de precipitacions abundants o continuades, provoquin l'erosió lateral dels torrents, que actuen com a agents catalitzadors del moviment de massa en un territori que tradicionalment ha utilitzat els promontoris per a situar els assentaments de població. Són justament aquests espais els més susceptibles de patir esllavissades, com ha estat el cas històric de Puigcercós, que fou abandonat per aquestes causes el 1881, com s'ha explicat anteriorment, o el més recent de Tendrui el 1954.

Finalment, es troben altres exemples de processos gravitacionals als sectors més meridionals i occidentals de la conca, però normalment no tenen una expressió clara en el paisatge (a excepció de la cinglera de Puigcercós). El més comú són l'aparició de cicatrius en el paisatge associades a les esllavissades prop dels barrancs com el cas del de Bart a Rivert. Hi ha altres fenòmens associats a la inestabilitat dels interfluvis que sí es plasmen de forma evident en el territori, parlem de les àrees erosionades i dels *badlands*, formades per la desforestació intensa, continuada i històrica de la unitat. Aquest conjunt de processos no s'acostumen a associar a les problemàtiques de risc, però sí que és evident que suposen la pèrdua de fertilitat d'uns sòls que no poden sostenir la vegetació ni agrícola ni natural. Des de les primeres tales dels boscos d'escleròfil·les per obtenir pastures i conreus, fins a l'aprofitament màxim dels recursos vegetals durant les èpoques moderna i contemporània, el control de la vegetació natural i l'extensió dels cultius en els diferents pobles de la Conca de Tremp ha estat una constant. Processos d'erosió natural que es restringien a localitzacions molt concretes de la xarxa fluvial es van anar estenent per tot el territori, especialment al marge dret de la Noguera Pallaresa i sota les serres

de Sant Corneli i Carreu. Actualment els processos d'erosió areolar són molt abundants i donen lloc a paisatges erosius de gran bellesa però de poc aprofitament humà. A la vegada suposen la font de sediments més important que redueix la qualitat de l'aigua de molts barrancs i petits rius, així com també afavoreix la concentració de nutrients en els pantans que dona lloc a la típica eutrofització estival amb el consegüent color verdós de les aigües (característica típica dels paisatges de l'aigua al nostre país).



Figura 18.33: Terrenys d'erosió accelerada a prop d'Aramunt Vell

Possible evolució del paisatge de la Conca de Tremp

El dinamisme d'aquest paisatge està estretament lligat a dos factors cabdals de l'economia. D'una banda, la capitalitat de Tremp com a motor administratiu i de serveis del Pallars pot generar sinèrgies també en el sector de la Pobla de Segur que afavoreixin la fixació i l'establiment d'activitats associades al paisatge urbà. Per altra banda, el futur del sector primari agrícola i, en especial, de la ramaderia porcina, determinaran la configuració futura del paisatge rural. En darrer terme, el lent increment de vegetació natural en les àrees més perifèriques i marginals de la unitat pot esdevenir un factor de transformació en el futur, tant vers un paisatge forestal més abundant, com també degut a un major risc d'incendi d'aquest.

Si es revisen les propostes del PTAPA per aquest territori, s'observa que s'encaminen cap aquestes direccions, en especial les dues primeres: potenciar els nuclis de Pobla de Segur i Tremp, i els de Salàs i Isona segons les necessitats internes. Per altra banda es qualifiquen com a sòl d'alt valor agrícola les terrasses al·luvials a l'entorn del riu i la



Figura 18.32: Façana urbana de la Pobla de Segur des de la carretera que porta a Senterada

fèrtil plana entre Vilamitjana i Figuerola d'Orcau. També es reserva aquest ús per als camps que envolten molts dels nuclis als quals es proposa el creixement.

Però potser la proposta més rellevant és la millora de comunicacions a través del possible túnel sota el port de Comiols i les variants de la Pobla de Segur i de Tremp. El túnel de Comiols seria una infraestructura que trencaria amb centúries d'aïllament. Cal destacar també que els impactes de l'arranjament de la carretera C-1412 han estat importants i ho seran encara més en el futur segons les previsions del pla. La potenciació del ferrocarril de Lleida a la Pobla de Segur, per tal d'afavorir activitats terciàries que diversifiquin l'economia del territori i potenciïn la gestió i manteniment de paisatges que estan en regressió, es presenta com una alternativa a aquestes infraestructures viàries. També relacionat amb les infraestructures lineals, cal mencionar la futura línia elèctrica procedent d'Osca (procedent de Graus i passant per Montllobar) i la conseqüent construcció d'una subestació elèctrica a Isona. Per la seva banda, l'aeròdrom previst a Vilamitjana, així com la creació de 50 ha de nou sòl industrial al mateix indret, crearà un cert impacte visual en el seu entorn rural.



Figura 18.34: Algunes infraestructures de transport i comunicació (carreteres i línies elèctriques d'alta tensió) han causat efectes molt visibles al territori

Les problemàtiques ambientals dels paisatges rurals de la Conca de Tremp continuaran en el futur si no es canvien les polítiques agràries i de gestió dels espais naturals. Els paisatges agraris basats en el monocultiu de cereals i l'explotació intensiva del porcí comporten problemes d'erosió de terres i contaminació de rierols i aqüífers. També afecten de forma important al que es coneix com la tranquil·litat del paisatge. Caldria evitar la progressiva desaparició dels conreus llenyosos i de la ramaderia extensiva per no perdre uns dels paisatges que donen més valor a aquest territori. En aquest sentit algunes accions encaminades a estendre el conreu de la vinya, com les plantacions de Castelló d'Enclús, Sant Miquel (Gurp) i Fígols, poden ser una interessant iniciativa, tot i que la seva dimensió (200 ha) requereix una curiosa integració en el paisatge.

Finalment, un altre factor de canvi en el paisatge esdevindrà del pla d'extensió del regadiu amb la conseqüent transformació de cultius entre Tremp i Isona, així com el resultat de les concentracions parcel·làries que introduiran modificacions importants de la trama agrícola.

Avaluació del paisatge

Debilitats:

- La Conca de Tremp conté una orla de paisatges marginals abandonats a l'entorn dels sectors més planers i productius, en els que hi ha un risc evident de despoblament, de degradació del patrimoni arquitectònic, d'incendis forestals i d'extensió dels processos erosius.
- Abunden les construccions agrícoles poc integrades en el paisatge, tant les referides a les activitats ramaderes com a la petita agricultura periurbana dels horts de la Pobla de Segur i Tremp.

Amenaces:

- L'abandonament de les activitats del sector primari, que pot induir a canvis vers l'homogeneïtat en el ric patró paisatgístic format per l'esquitx de petits pobles entre camps de conreus de secà, oliveres o ametllers i les bosquines al redós dels barrancs.
- Determinats creixements arquitectònics, deguts al desenvolupament urbanístic actual, amb tipologies desencaixades de les característiques dels cascs antics, especialment a la Pobla de Segur i Tremp.
- Integració deficient de les noves infraestructures de comunicació.
- El deteriorament d'edificis singulars d'arquitectura civil o industrial i de nuclis històrics de gran interès patrimonial. L'envelliment progressiu de la població a la majoria de nuclis petits i aïllats que fa disminuir la massa crítica per dur a terme iniciatives econòmiques en el territori, a la vegada que desapareix la població activa.



Figura 18.35: Certes instal·lacions, com els abocadors, alteren el paisatge del mosaic agroforestal de la Conca de Tremp

Fortaleses:

- És un territori de muntanya encara en ús, especialment en el sector primari, a diferència de molts dels espais veïns.
- L'existència de població que treballa i viu de la terra és un actiu a conservar per mantenir la gran diversitat d'agropaisatges de la unitat.
- La barreja de paisatges de muntanya mitjana amb paisatges típicament mediterranis dota de gran diversitat a la unitat. També cal sumar-hi la presència de paisatges urbans, a poca distància l'un de l'altre, amb un gran valor històric i patrimonial.
- La posició geogràfica estratègica a mig camí del Pirineu axial i del pla fa de la Conca de Tremp un autèntic centre de serveis per a la regió, en una plana entre muntanyes que és poc coneguda per a la majoria de la població del país.
- L'eix fluvial de la Noguera Pallaresa, amb la combinació de trams de riu i dos embassaments, constitueix un paisatge de l'aigua de gran valor estètic que hauria de garantir aquest element per als usos compatibles amb el paisatge de la unitat, la producció energètica i l'aprofitament lúdic.

Oportunitats:

- El manteniment i l'afavoriment d'activitats del sector primari, en especial aquelles que aportin valor afegit i reforcin la identitat paisatgística de la unitat. La recuperació d'elements del



Figura 18.36: Museu dels Raiers, al poble del Pont de Claverol

patrimoni històric agrícola i ramader pot enfortir l'oferta de turisme rural (arquitectura de pedra seca, carrerades...).

- El manteniment dels patrons paisatgístics del mosaic agroforestal i de les barrancades que travessen la major part del fons de la plana de la Conca de Dalt, per conservar-ne la biodiversitat.
 - La gestió coherent i tutelada dels espais d'interès natural existents pot exercir de catalitzadora de visions territorials més respectuoses amb el medi ambient.
 - El manteniment dels escassos espais on es conrea vinya i la creació d'una marca vitivinícola del Pirineu català.
 - La promoció de les activitats nàutiques en una unitat com aquesta, amb grans làmines d'aigua (Sant Antoni i Terradets), degudament regulades per evitar incompatibilitats amb la preservació de la fauna aquàtica i la vegetació de ribera.
- La potenciació i difusió del valor paleontològic de la Conca Dellà (petjades i fòssils de dinosaures d'Isona i Basturs, amb continuïtat cap a Coll de Nargó per les collades de Faidella i Bóixols) mitjançant l'adequació d'un itinerari geològic que potenciï i doni a conèixer a fons aquest paisatge.
 - La rehabilitació i conservació dels nombrosos castells, ermites i fortificacions que se succeixen en les zones més altes i constitueixen extraordinaris punts d'observació del paisatge.

Objectius de qualitat paisatgística i proposta de mesures i accions

Els objectius de qualitat paisatgística (OQP) i la proposta de mesures (criteris) i accions que s'exposen a continuació són específics d'aquesta unitat de paisatge. Igualment, també són d'aplicació els definits per a tot l'àmbit territorial de l'Alt Pirineu i Aran continguts en els capítols 13 i 14 de la present memòria (volum 1). Els poders públics i privats, així com els agents socials i la societat en general, han de vetllar pel compliment d'aquests objectius de qualitat paisatgística. El llistat de mesures (criteris) i accions són una proposta per assolir els OQP.

Objectius de qualitat paisatgística

- 18.1 Un paisatge agrícola amb presència protagonista de la trilogia mediterrània de muntanya, conservat i revaloritzat, per damunt de sectors agrícoles i ramaders encarats a la producció intensiva, cada cop més deslligats de l'entorn que els acull i més febles davant les conjuntures econòmiques.
- 18.2 Uns paisatges fluvials de la Noguera Pallaresa i del Flamisell revaloritzats mitjançant la potenciació de l'ús social i la conservació del bosc de ribera.
- 18.3 Uns elements morfològics característics de la unitat, entesos des del seu valor simbòlic, com les cingleres, la roca calcària i els conglomerats dels Cingles de Pessonada i la muntanya de Sant Corneli, que es mantinguin com a referents visuals i identitaris de qualitat.
- 18.4 Un paisatge valoritzat amb els seus principals elements estructuradors, construït i envoltat d'una natura mediterrània i de secà, creuada per un important eix fluvial, la Noguera Pallaresa.
- 18.5 Un valuós patrimoni rural, format per barraques de vinya, camins rurals, castells, ermites fortificacions i embassaments, viu i promocionat turísticament.
- 18.6 Un paisatge rural viu, dominat per fruiterars de secà i conreus de cereals i secundàriament per les vinyes.
- 18.7 Un sistema de restes arqueològiques i històriques ben preservat i gestionat, dins d'un context forestal, urbà o rural que permeti la seva accessibilitat.
- 18.8 Un sistema d'itineraris i miradors que emfatitzin les panoràmiques més rellevants i permetin descobrir i interactuar amb la diversitat i els matisos dels paisatges de la Conca de Tremp.

Criteris i accions

Propostes de criteris i accions dirigits prioritàriament a la protecció

- 18.1 Els cursos fluvials són un element clau del paisatge de la Conca de Tremp que cal conservar. Al mateix temps, defineixen per si mateixos un paisatge propi, el de ribera, amb hàbitats, dinàmiques i característiques pròpies. Cal considerar tots els cursos fluvials i la seva àrea d'influència immediata com àmbits de conservació prioritària, amb especial atenció a la Noguera Pallaresa i el Flamisell. Això es justifica pel seu interès com a connectors ecològics, pel propi valor dels seus hàbitats i pel seu interès paisatgístic transversal: des dels entorns de muntanya als nuclis urbans, passant per les planes agrícoles.

Propostes de criteris i accions dirigits prioritàriament a la gestió

- 18.2 Procurar reconvertir la ramaderia del porcí vers una producció més integrada en la resta del sistema agrari de la Conca, encaminant-se cap a una producció de qualitat i arrelada al territori. Potenciar els productes de secà i vetllar per que les concentracions parcel·làries, que es deriven de les noves zones de reg, no trenquin l'estructura tradicional del paisatge.
- 18.3 Els assentaments dispersos de població, constituïts per masies i petits vilars aïllats, han estat històricament els elements d'articulació d'un territori optimitzat en el seu aprofitament dels recursos forestals i agrícoles. Alguns d'aquests nuclis tenen valor històric afegit, com Salàs de Pallars, degut a la seva presència des de l'edat mitjana i la seva economia basada fonamentalment en les pràctiques agro-pastorils i els conreus de secà que encara prevalen. Les pastures i els conreus establerts al voltant de la Conca de Tremp, a més, encara posseeixen valors productius vinculats cada vegada més al turisme rural com a nova activitat. Cal potenciar el manteniment de l'activitat agrícola i ramadera existent, amb la consolidació i foment del turisme rural com a activitat paral·lela.
- 18.4 Potenciar els conreus i la ramaderia que han construït el paisatge de la conca a través de les marques de qualitat i identificació territorial, fent possible que les explotacions no depenguin només de les produccions integrades de porcí o de la cerealicultura i conservant la riquesa de patrons dels paisatges agraris, com el de la vall de Serradell o del riu Carreu. Potenciar la recuperació de conreus pràcticament extingits com el de la vinya, creant l'única marca vitivinícola del Pirineu català, o de varietats autòctones d'arbres fruiters.
- 18.5 Revaloritzar el petit patrimoni directament associat als cursos fluvials (moles, canals, rentadors, centrals, ponts etc.) pel seu valor històric i cultural.
- 18.6 Promoure criteris paisatgístics en la construcció de l'aeròdrom i el polígon industrial a Vilamitjana i les noves vies perimetrals de Tremp i d'accés al futur túnel de Comiols.
- 18.7 Promoure les activitats nàutiques als embassaments de Sant Antoni i Terradets, degudament regulades per evitar incompatibilitats amb la preservació de la fauna aquàtica i la vegetació de ribera.
- 18.8 Valoritzar i difondre el patrimoni paleontològic de la Conca Dellà, especialment les petjades i fòssils de dinosaures d'Isona i Basturs, amb continuïtat cap a Coll de Nargó per les collades de Faidella i Bóixols, mitjançant la creació d'itineraris de descoberta.
- 18.9 Rehabilitar els castells, ermites i fortificacions que se succeixen en les zones més altes per tal de conservar el seu valor històric i identitari. Adequar una xarxa de miradors en aquests punts, excel·lents talaies per observar el paisatge de la Conca.
- 18.10 Considerar els fronts urbans fluvials de la Pobla de Segur com a valors del paisatge urbà, tot destacant-ne el seu caràcter i potencial paisatgístic. En aquest sentit, recuperar i preservar les panoràmiques obertes de vista al riu, així com potenciar l'ús social i el gaudi dels espais propers al riu fent-los accessibles a la població local i restaurant els elements arquitectònics i patrimonials que s'hi vinculen.
- 18.11 Evitar al màxim la fragmentació física, visual i social en el paisatge de les noves infraestructures viàries, principalment les variants de Tremp i la Pobla de Segur i el possible túnel de Comiols. En aquest sentit, impulsar l'elaboració d'estudis d'impacte i integració paisatgística per aquests projectes.
- 18.12 Procurar que els horts de Tremp i la Pobla de Segur estiguin ben inserits al lloc, que els materials que el conformen siguin respectuosos amb els elements del medi natural i coherents amb els

valors paisatgístics del seu l'entorn, i que l'activitat productiva dirigida a l'autoconsum pugui coexistir amb les activitats de caràcter social, lúdic o educatiu.

- 18.13 Redactar Plans Especials que regulin les zones d'agricultura hortícola de la plana al·luvial a les perifèries dels nuclis de Tremp i la Pobla de Segur. Aquests PE haurien de tenir en compte les indicacions de l'Acció 3.6 del capítol 14 del Volum I.
- 18.14 Promoure entre diverses institucions i entitats públiques i privades fórmules de protecció i gestió dels paisatges d'interès agrari de les petites planes al·luvials lligades als principals cursos, a més dels espais agrícoles singulars estructurats per *bocage* de Sant Martí de Canals i la Pobla de Segur per tal de garantir-ne la conservació i promoció.
- 18.15 Buscar fórmules urbanístiques que permetin relligar o donar algun tipus de continuïtat als espais verds urbans de Tremp i la Pobla de Segur (parcs, places, passeigs, etc.) respecte els espais agrícoles i forestals circumdants.
- 18.16 Estudiar la viabilitat de la creació de figures legals amb representació dels agricultors i l'administració per fomentar i protegir les àrees agrícoles més amenaçades per la millora de les comunicacions i l'expansió del sòl urbà o industrial, fent especial èmfasi en els nuclis de Tremp i la Pobla de Segur i en la possible futura creació del túnel de Comiols.
- 18.17 Incentivar la promoció mancomunada supramunicipal de polígons industrials i terciaris per tal de minimitzar l'ocupació de sòl i la fragmentació paisatgística.

Propostes de criteris i accions dirigits prioritàriament a l'ordenació

- 18.18 Millorar l'accessibilitat i la cobertura de serveis telemàtics als nuclis de població més distants de la xarxa viària principal, així com facilitar la regeneració arquitectònica del paisatge urbà sense malmetre els tradicionals perfils i estructures de la trama urbana.
- 18.19 El nucli encimbellat de Toralla, els situats en solana sota una paret de pedra de Gurp, Erinyà i Serradell, el nucli compacte a mitja vessant de Gurp així com altres nuclis com Talarn, mostren estructures i perfils característics, perceptibles des de determinades àrees i recorreguts, els quals constitueixen fites paisatgístiques que tenen una relació directa amb els respectius fons escènics. En aquests casos el desenvolupament urbà tant de rehabilitació com de nova obra ha de respectar aquests perfils o imatges i impedir, a través del planejament urbanístic, l'aparició d'elements volumètrics que els desfigurin.
- 18.20 Evitar que noves infraestructures lineals i/o energètiques o altres elements aliens pertorbin l'estructura original i la panoràmica visual dels fons escènics i els cims presents a la unitat; especialment dels més emblemàtics com Sant Corneli i els fons escènics cartografiats al mapa 18.2 del final de la unitat; i promoure la seva protecció com a zones d'abast visual i impressores de caràcter al paisatge.
- 18.21 Establir una línia de subvencions encaminada a integrar paisatgísticament les instal·lacions i tanques vinculades amb els terrenys agrícoles limítrofs amb la trama urbana.
- 18.22 Integrar paisatgísticament les granges de porcí existents. Afavorir la implantació d'energies renovables a l'espai agrari mantenint l'escala dels paisatges de la Conca de Tremp.
- 18.23 Ordenar la localització de la publicitat a peu de carretera impedint que les tanques afectin el fons escènic de la unitat i les principals fites en el paisatge.
- 18.24 Restringir la localització de construccions i polígons industrials en sòl no urbanitzable en espais agraris d'alt valor productiu i en els que presenten patrons de *bocage* com a Sant Martí de Canals i a l'entorn de la Pobla de Segur.

- 18.25 Localitzar les noves implantacions de polígons d'activitat econòmica en àrees de creixement amb continuïtat amb les trames urbanes o de polígons ja existents i evitar la formació de façanes amb una exposició visual directa a les vies de comunicació per tal d'impedir l'efecte carretera-aparador. Evitar la dispersió d'aquests «complexos» en el territori, combinant la maximització de l'accessibilitat amb la minimització de l'alteració en l'estructura del paisatge.
- 18.26 Senyalitzar amb infraestructura física –associada als itineraris o als miradors cartografiats en el mapa 18.1 del final de la unitat - les àrees i els elements relacionats amb la memòria històrica de la Guerra Civil.
- 18.27 Promoure una xarxa d'itineraris paisatgístics i de miradors accessibles a peu o amb vehicles, on la percepció i interacció amb el paisatge és més àmplia i suggerent: es tracta dels miradors del coll de Comiols, castell d'Orcau, Santa Engràcia i Claverol, els itineraris motoritzats entre l'embassament de Talarn i el congost d'Erinyà, a l'ombra del Montsec i Conca de Tremp-Dellà, i els no motoritzats del GR-1 sender transversal i de St. Engràcia –Pic de Lleràs. Aquesta xarxa hauria de rebre, allà on correspongui, les actuacions necessàries de condicionament, senyalització, manteniment i difusió per tal de potenciar la funció de facilitar la percepció dels valors del paisatge i el coneixement del territori.

