

Vall de Rialb


COMARCA:	Aquesta unitat és compartida per l'Alt Pirineu i Aran (Alt Urgell i Pallars Jussà) i les Terres de Lleida (Noguera)	
SUPERFÍCIE:	6.883,8 ha (la part de l'Alt Pirineu i Aran)	
MUNICIPIS:	La unitat inclou, parcialment, els següents municipis de l'Alt Pirineu i Aran: Abella de la Conca, Isona i Conca Dellà, Coll de Nargó i Peramola. També inclou un fragment del terme de la Baronia de Rialb, ja de les Terres de Lleida	
PAE	Inclou parcialment el Paisatge d'Atenció Especial del Prepirineu	



Figura 17.1: El riu Rialb és l'element vertebrador d'aquest paisatge. Fotografia: Jordi Bas

Trets distintius

- Paisatge majoritàriament forestal, amb algunes zones on s'han obert tesselles llaurades enmig dels boscos, sovint al voltant de minúsculs nuclis de població i masos.
- Territori profundament despoblat.
- Riu Rialb, que ha generat un engorjat paisatgísticament molt notable.
- El color verd de les pinedes, les quals formen un mantell sovint continu, interromput solament pel rocam que en alguns punts es presenta molt compacte i forma cingleres imponents.
- Recent construcció del pantà de Rialb, al sud, que ha transformat notablement aquest paisatge.
- Nombrós patrimoni històric i cultural, sobretot a la part lleidatana de la unitat.

Principals valors en el paisatge

- Les serres de Carreu, l'Aubenç i la Serra Mitjana, que delimiten la unitat i li confereixen un relleu complex, amb cingleres calcàries, gorges i coves.
- El curs del riu Rialb i els engorjats del seu tram mitjà, amb la surgència càrstica del forat de Bulí com a element geològic més destacat.
- Els nuclis encimbellats de La Rua i Gavarra.
- Els contrastos cromàtics estacionals entre les fagedes de la serra Mitjana i les pinedes de la unitat.

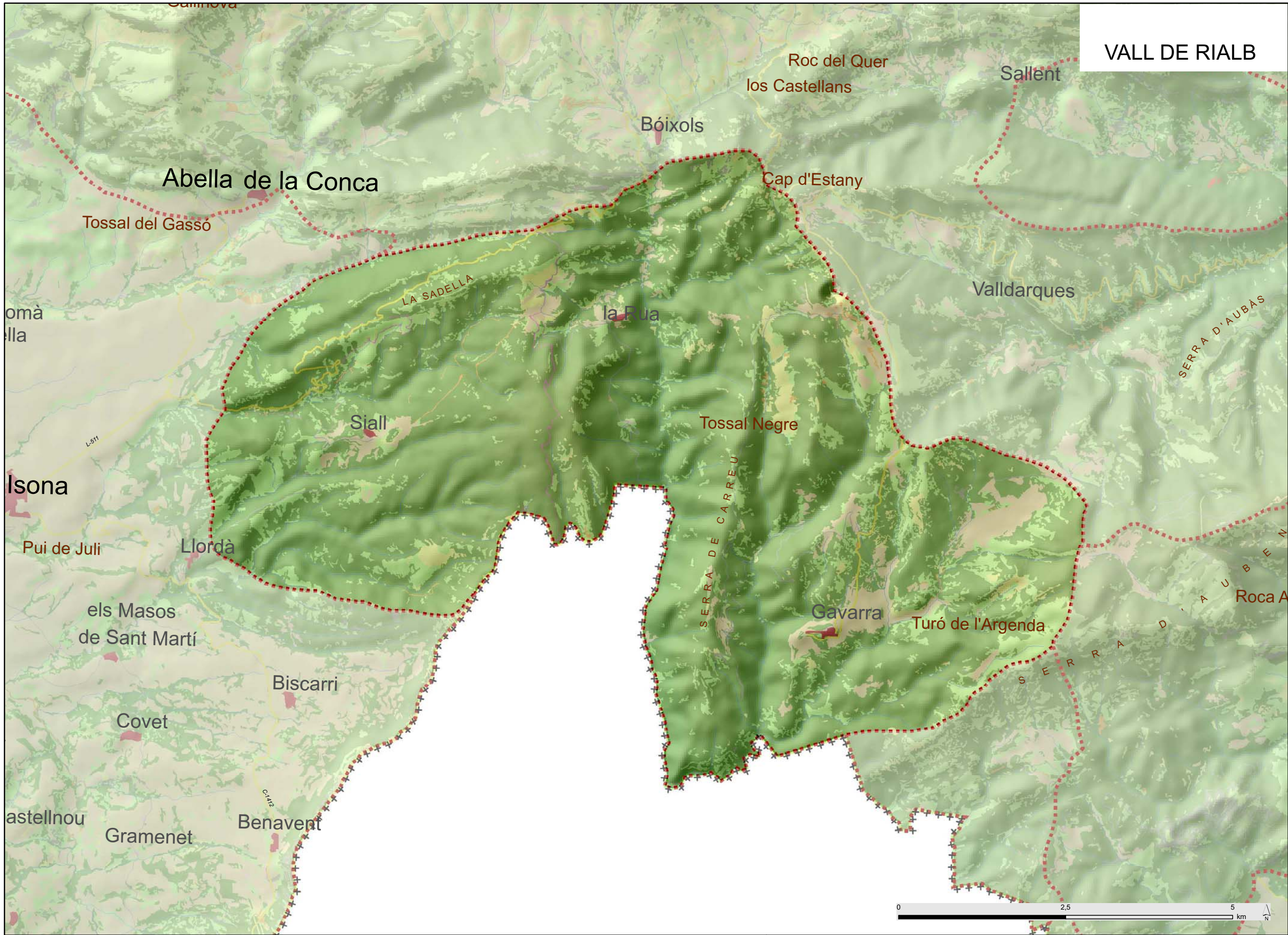


Figura 17.2: Panoràmica des de la carretera L-512 al nord de Folquer, amb Montmagastre al fons



Figura 17.3: Serra Ample i Sant Romà de Comiols. Vista des de la carretera L-512 al nord de Folquer

VALL DE RIALB



340000

350000

4670000

4660000

Elements naturals que constitueixen el paisatge

El riu Rialb és l'element vertebrador d'aquest paisatge. Aquest afluent del Segre neix a sota mateix, al sud, del nucli de Bóixols. Es forma per la unió de dos altres rius: el de Collell, que baixa dels vessants de la serra de Carreu, i el de Pujals, que baixa del tossal de Cabrit, vessant oriental de la serra de Boumort. Es tracta d'un curs fluvial amb un règim hídric mínimament alterat, i que en aquest tram inicial discorre durant dos quilòmetres molt encaixat entre roques, formant un congost estret amb un gran desnivell, l'anomenat forat de Bóixols.



Figura 17.4: Panoràmica des de la carretera L-512 al nord de Folquer, de la boira de la vall del riu Rialb

Hi ha trams on el riu circula subterràniament, alimentat per abundoses surgències càrstiques, com és el cas de l'anomenat forat de Bulí, porta d'entrada del Rialb al municipi de la Baronia de Rialb, del qual es converteix en eix principal. El forat de Bulí, situat entre els contraforts de la serra d'Aubenç i la serra de la Conca, és potser el punt més destacat del curs del riu: es tracta d'un estret congost format per parets de fins a 200 m. d'alçada. Les aigües del Rialb es filtren per la zona de les Cots i no tornen a aparèixer fins aquest punt, amb un tipus de surgència valclusiana de gran interès paisatgístic, i on la pràctica d'esports d'aventura és habitual. Donat el caràcter específic del relleu i de la seva carstificació, fa d'aquest sistema d'engorjats un fenomen únic a Catalunya. Dins d'aquest sistema fluvial hi convergeixen, bàsicament quatre cursos d'aigua de règim intermitent: el torrent de Gavarrà i el seu tributari, el torrent de Carreu, el torrent de Cerdanyès i el Rialb pròpiament dit.

Els materials geològics presents en la unitat són conglomerats a les parts més enlairades del territori i gresos i lutites en les parts més baixes. Tots aquests materials són d'origen continental i d'edat terciària i tenen coloracions grises i pàtines vermelloses, tonalitats especialment evidents en aquelles àrees que no estan cobertes de vegetació. La presència de roques de textura grollera com els conglomerats donen lloc a formes de relleu molt resistents a l'erosió. Aquestes formes es manifesten en forma de cingleres i escarpats que es poden contemplar, per exemple, al congost del riu Rialb, amb les seves espectaculars parets verticals.

El clima és mediterrani continental però, a mesura que es guanya en alçada, augmenten les precipitacions i disminueix la temperatura mitjana, per la qual cosa canvia la vegetació: es passa del domini del carrascar, a la part basal, a les rouredes, a la part montana. El principal domini potencial de vegetació és el de la roureda de roure de fulla petita (*Quercetum fagineae*), que es troba en les zones més o menys planes i no gaire seques. Tanmateix, aquestes rouredes són actualment escasses, ja que la vegetació dominant en el paisatge són les pinedes de pinassa (*Pinus nigra* subsp. *salzmannii*), les quals es poden barrejar a les zones més elevades amb pi roig (*Pinus sylvestris*). El domini potencial del carrascar amb boix (*Buxo sempervirentis-Quercetum rotundifoliae*) es correspon amb les zones més assolellades i pendents; sovint els carrascars es presenten més o menys aclarits, però també hi tenen una certa importància les brolles de romaní (*Rosmarino-Ericion*) i, més localment, els savinars de *Juniperus phoenicea*. Al fons del congost del Rialb, molt localitzats, hi ha petits retalls de la comunitat termòfila d'alzinar amb marfull (*Viburno tini-Quercetum ilicis*)



Figura 17.5. Pinedes de pinassa, amb l'ermita de la Mare de Déu de Solers

Evolució històrica del paisatge

Aquesta unitat està formada per la part alta de la vall del riu Rialb i les serres calcàries que voregen la vall (serra de Carrànima, serra d'Aubenç) o en formen part (serra Mitjana). Es tracta d'una zona calcària, creuada per nombrosos barrancs de profundes valls.

El poblament des de l'antiguitat ha estat molt limitat per les dificultats orogràfiques i les poques terres de cultiu que se'n podien derivar. De fet, la densitat de població d'aquesta unitat és una de les més baixes del l'Alt Pirineu i l'Aran. Per altra banda, l'abundància de coves i esplugues fa que hi trobem alguns punts d'interès, com el de la cova de la canya de l'Óssa.

Durant l'ocupació sarraïna, i tenint en compte la proximitat de Montmagastre, la unitat de la Vall de Rialb es va convertir en un punt de domini sarraí, un territori de frontera força disputat, almenys durant un temps. Tot i això, el gran nombre d'esglésies romàniques, monestirs i castells escampats pel territori, sobretot en la part lleidatana de la unitat, són d'època medieval. Aquestes construccions, de gran significació i presència en el paisatge, es troben sovint bastides en llocs enlairats i visibles a llarga distància. De fet, demostren la importància demogràfica que tingué aquest territori una vegada foren incorporats als dominis comtals, per bé que posteriorment s'hagi produït un fort despoblament.

Bona part d'aquestes terres formaven part d'un antic terme jurisdiccional o baronia, conformada ja pels volts del segle XIV, que prengué el nom de Rialb per la importància d'aquest riu en el territori, al qual van a parar tot el conjunt de barrancs que drenen aquestes terres.

Un dels fenòmens recents que ha adquirit importància en aquest darrer quart de segle i que pot produir impactes sobre la qualitat del paisatge són els incendis forestals. En part, aquests són conseqüència de la política forestal portada a terme els anys 50-60, basada en repoblar els terrenys forestals amb espècies pioneres i frugals, però també altament combustibles. Aquestes característiques pròpies de la vegetació actualment dominant en amplis sectors dels Prepirineus centrals catalans i terres veïnes s'afegeixen al règim climàtic (força càlid, eixut i ventós a l'estiu) i en resulten unes terres susceptibles a l'incendi.

Paisatge actual

L'estructura visual d'aquesta unitat està conformada per la geometria enfonsada de la conca hidrogràfica del riu Rialb, coberta per un extens continu vegetal. La part nord de la unitat es correspon amb una densa estructura muntanyenca que se situa, majoritàriament, entre els 500 i

els 1.000 m d'elevació, amb un pendent mitjà proper al 30%.

Si alguna cosa destaca en el paisatge d'aquesta part de la unitat de la Vall de Rialb és la sensació de buidor d'elements urbans, amb una preeminència dels elements forestals i dels afloraments rocosos que marquen les valls tancades i estretes, solcades per barrancs tributaris del riu Rialb. Aquest baix grau d'antropització i l'alt despoblament actual del paisatge no sempre ha estat així, en el passat un gran nombre de masos i petits nuclis de població s'havien escampat pels replècs de les serres.

La permutació de les diferents textures vegetals sobre el relleu abrupte i el fet que l'empremta humana sigui aparentment minsa a la vall de Rialb el fa, paisatgísticament, un territori molt apreciable per la seva naturalitat i que fàcilment hom pot percebre com a fracturat, verd i remot. Les vistes que ofereix aquesta vall són molt variades segons la posició de l'observador, però l'exposició visual és escassa degut a l'elevat nombre de fractures en la geometria del relleu, fet que explica que la unitat sigui poc coneguda i valorada.

És un territori de vocació clarament forestal, amb escasses limitacions per al creixement de l'arbrat, on destaca el color verd dels pins, que forma un mantell sovint continu interromput només pel rocam que, en alguns punts, es presenta molt compacte i formant cingleres. La principal explotació del territori és la forestal, però no és intensiva i ha vist fortament alentida la seva activitat. L'aptitud agrícola de les terres és baixa. Els pocs cultius de la unitat es troben en el domini de la roureda, dispersos en la matriu forestal de pinassa, i corresponen a conreus herbacis de secà, principalment ordi, amb algun camp de trepadella.

Aquesta unitat està pràcticament despoblada i presenta una tipologia molt rural. La Baronia de Rialb és un extens municipi molt dispers que comprèn una munió de petits nuclis de poblament i antigues parròquies, torres i masies. La seva capital és Gualter, a prop de Ponts. Igualment, Coll de Nargó, té també un territori extens, força despoblat en la seva part més occidental, amb el nucli de Gavarrà com el més important dins la unitat.

Les principals carreteres són la L-512, d'Artesa de Segre a Folquer, que voreja l'extrem occidental de la unitat, la carretera C-1412b de Ponts a Isona, que entronca amb l'anterior a Folquer, i la L-511 d'Isona a Coll de Nargó passant per Bóixols, des d'on surten brancals d'accés als nuclis de La Rua i Gavarrà. No obstant això, hi ha una xarxa densa de pistes forestals asfaltades i de terra que connecten les masies disperses.



Figura 17.6. La carretera L-512 d'Artesa de Segre a Folquer és una de les dues principals infraestructures viàries de la unitat

Expressió artística del paisatge

La solitud de la Vall de Rialb ha atret l'atenció de grups excursionistes des de fa molt de temps. El llibret *Per la vall del Segre*, que fonamentalment se centra en terres de Rialb, n'és una bona mostra. Els següents fragments reuneixen tant una descripció general de la vall com les observacions que uneix l'entorn de la font de Bulí a l'excursionista.

«De la vall del Rialb, la primera cosa que se'n pot remarcar és el seu aïllament. Resulta fins i tot sorprenent que el seu trajecte no hagi estat utilitzat com a via natural de comunicació; ara bé, la sorpresa queda atenuada si tenim present la complicació i l'asprivesa dels territoris que travessa. [...] les darreres dècades, els factors adversos del medi han determinat un procés de despoblament molt accentuat. I en conseqüència, l'habitatge aïllat, que en un moment donat va arribar a donar una fesomia pròpia, humanitzada, al conjunt de la contrada, avui es troba pràcticament extingit i la major part de terres romanen abandonades.

Amb tot, des del punt de vista excursionista, és innegable que la zona ara examinada reuneix una sèrie d'al·licients absolutament remarcables.» (Tort, 1984: p. 104,105)

«La segona part es correspon, pròpiament, amb la travessia del congost del Rialb, o sigui, del forat de Bulí. Consisteix en un

trajecte d'unes dues hores pel llit mateix del barranc. Al principi, el terreny és eixut – només es van trobant alguns gorgs d'aigua estancada -, ja que l'aigua del riu s'ha filtrat totalment a l'indret de les Cots. Més endavant el corrent reapareix; concretament, al lloc de la *font de Bulí*, extraordinària sorgència vaclusiana que trobarem a la nostra esquerra, arran de paret. D'aquí en avall, el recorregut l'haurem de fer en bona part per dintre l'aigua, travessant paratges d'una gran bellesa, on les formes insòlites de la roca alternen amb claps de vegetació ufanosa. Finalment, havent passat un curiós túnel obert a la roca, el congost s'eixampla de manera definitiva i no tardarem a arribar a les envistes del molí de Terrassola.» (Tort, 1984: p. 94)

Valors en el paisatge

Els **valors naturals** de la Vall de Rialb es concentren en l'espai d'interès natural de la Serra Mitjana. Es tracta d'un petit espai a la capçalera del riu Rialb, que fa de pont per una banda entre la prolongació vers llevant de la serra del Montsec i per altra de la serra d'Aubeng. És per això que tot i la seva singularitat, participa de moltes de les característiques comunes d'aquests espais.

La serra Mitjana presenta l'interès d'acollir en poca extensió una bona representació dels ecosistemes forestals d'aquest territori prepirinenc. A part d'això, cal considerar el bon estat de conservació d'algunes de les seves comunitats vegetals. L'espai també presenta l'interès biogeogràfic de constituir, junt amb l'alineació Montsec-Mitjana-Aubeng, un dels límits meridionals de distribució per a moltes espècies de la flora (faig, pi negre, etc.) i de la fauna (pigot negre, gall fer, etc.). De la fauna es troben altres espècies molt interessants tant pel que fa a l'hepetofauna, com per les comunitats de passeriformes i determinats arvicòlids i sorícids.

Cal remarcar la presència en aquest espai de la fageda amb boix (*Buxo-Fagetum*), molt rica, però amb un nucli important d'espècies acidòfiles (*Vaccinium myrtillus*, *Veronica officinalis*, etc). A les obagues humides la fageda alterna amb pinedes de pi roig secundàries, mentre les pinedes boreals amb boixerola (*Deschampsio-Pinion*) ocupen una part important dels nivells culminals. A les clarianes d'aquests boscos tenen una significació especial les brolles muntanyenques i silicícules d'estepes i brucs (*Cistion laurifolii*), rares en el conjunt del país. En conjunt, l'espai acull una notable diversitat de comunitats vegetals, ben representatives de la muntanya mitjana del Prepirineu central. D'altra banda, tota la unitat es troba dins el pla de recuperació del Trencalós. També hi estan representats alguns hàbitats d'interès comunitari prioritari, com les pinedes submediterrànies de pinassa (*Pinus nigra* subsp. *salzmannii*), i hàbitats rupestres calcinals, en els relleus abruptes i cingleres.

Pel que fa als elements geològics, no es pot oblidar l'interès geomorfològic i paisatgístic del congost del riu Rialb a l'alçada del forat de Bulí, com tampoc cal passar per alt el conegut congost del forat de Bóixols, al sud del nucli del mateix nom.

Els **valors estètics** estan molt lligats a la preeminència d'elements naturals, vegetals i geològics, en la unitat. El contrast cromàtic estacional entre les fagedes i les pinedes crea continus forestals de gran bellesa, sobretot durant la tardor. La fageda d'Isona n'és un bon exemple. Es tracta d'una de les fagedes més meridionals d'Europa, juntament amb la del Montsec d'Ares i la del Retaule (Parc Natural dels Ports), i que marca el límit de l'hàbitat de l'escassa població de picot negre. És un paratge amb especial encant a la tardor, amb la caiguda de les fulles.

La vall del riu Rialb és un element definitori del paisatge de la unitat: és una vall tancada, de caràcter natural, on l'empremta humana es redueix a les pastures, prats de dall i algunes bordes i masies associades a l'activitat agrícola. Les escarpades parets del congost del forat de Bulí i les cristal·lines aigües del riu Rialb, amb nombrosos tolls i aiguabarreigs amb barrancs que poden tenir un cabal estacional important, crea paisatges on la tranquil·litat del soroll de la natura i els espais únics són una constant. Recórrer el curs del riu Rialb permet apreciar un conjunt de valors estètics força desconeguts, amb uns canvis cromàtics que realcen la força d'aquests paisatges de l'aigua: des del gris o roig de les roques, passant pel blau i blancs del riu i barrancs tributaris, fins als colors canviant de la vegetació segons l'estació. La combinació entre aquests dos elements, els elements geomorfològics i la vegetació, i els contrastos de colors i de textures creen un paisatge de gran singularitat. Les poc conegudes gorges del tram mig del Rialb, amb el seu estret i profund congost, conformen un dels paisatges més bells del Prepirineu lleidatà.

Tot i no ser una unitat amb un gran nombre d'assentaments, sí que hi ha alguns exemples arquitectònics destacables del període medieval que forneixen la major part dels **valors històrics** de la unitat. Al nucli encimbellat de Gavarra, per exemple, s'hi troben les restes d'una església romànica dedicada a Sant Serni, de la que únicament es mantenen en peus la nau i el campanar. L'absis es va esfondrar al segle XVII durant unes obres d'ampliació i tan sols queda l'arc de triomf. El campanar romànic de secció circular d'aquesta església, malgrat el seu estat fragmentari, és junt amb el de Sant Martí d'Ars, un dels pocs que resten en l'àmbit de l'Alt Pirineu i Aran. Es conserven tres imatges barroques que es trobaven al seu interior; dues d'elles mantenen encara la policromia original. Santa Clara de Mullol, també dita Sant Martí de Mullol, és una ermita romànica situada en un paratge abandonat i al costat de l'antiga casa del Mullol. D'origen altmedieval és un edifici d'una nau coberta amb volta de canó, amb finestres de doble esqueixada, la porta de pedra tosca i una petita i curiosa rosassa de pedra tosca a la part frontal.

Al nord, Cal Plomall, és un casal de molí amb peixera, rec i horts que aprofitaven l'aigua del molí, que presideix la vall formada pel tancament de les roques de Bóixols. Aquest nucli, ja fora de la unitat, compta amb un pont d'origen romànic amb eskena d'ase poc pronunciada i recolzat sobre uns immensos blocs de pedra. Sota el pont, un magnífic salt d'aigua forma un gorg d'aigües molt fredes i, al costat, una balma abriga el camí.

En la part lleidatana de la unitat, pertanyent a la Baronia de Rialb, un extens municipi que comprèn molts petits nuclis de poblament i antigues parròquies, hi ha nombroses esglésies romàniques, dues de les quals han estat antics monestirs. Probablement la més notable és l'església de Santa Maria de Palau de Rialb, del segle XI, de tres naus i tres absis. Des dels temples romànics sovint s'aconsegueixen vistes espectaculars. El castell de l'Aguda, a la part sud de la unitat en són exemples, i el castell de Llordà, a la veïna unitat de Boumort – Collegats.

Els **valors productius i socials** en el paisatge d'aquesta unitat van molt estretament lligats. El dinamisme econòmic és baix; això ha permès conservar la naturalitat del paisatge, però alhora ha fet que les dinàmiques poblacionals tendeixin cap al despoblament. Molts dels petits nuclis i masos escampats pel territori estan actualment despoblats. És el cas de la Rua, nucli documentat des del segle XII i situat sobre un espectacular espadat actualment deshabitat, però amb àmplies vistes sobre la vall del riu Rialb, un castell totalment enrunat i una ermita romànica, la de Sant Antoni. O el nucli de Siall, un poble amb 3 habitants on, baixant pel carrer principal, encara es poden veure cases i eres en força bon estat, fins i tot l'antic forn de pa està intacte.



Figura 17.7: Aprofitament dels paleocanals per construir murs de pedra seca



Figura 17.8: Percepció de la boira estacionària a la plana i turó de Montmagastre

A la vall de Rialb, hi destaca la presència d'una denominació d'origen i de qualitat agroalimentària com és la Denominació d'Origen Protegida de la mantega i el formatge de l'Alt Urgell i la Cerdanya com a potencial atractiu comercial.

La unitat és molt apreciada pels amants del barranquisme – en especial l'engorjat del riu Rialb – i pels excursionistes. El barranc o font de Bulí és un paratge d'una excepcional bellesa que, amb la preparació adequada, es pot admirar. Actualment, algunes cases rurals contribueixen a relançar l'economia d'un territori que mira el turisme d'aventura i esportiu com un dels punts forts per aconseguir-ho.

Finalment, el caràcter eminentment forestal de la unitat fa que hi hagi una destacable presència de llegendes al territori, sovint relacionades amb els xucladors, denotant la relació especial que els habitants del territori tenien amb el seu paisatge. Tanmateix, el territori actualment es troba pràcticament deshabitat i, per tant, es pot dir que la identitat del territori és més forjada per llurs visitants que pels seus habitants.

Principals rutes i punts d'observació i gaudi del paisatge

La morfologia d'aquesta unitat, caracteritzada per nombrosos plecs i fractures en el relleu, fa que la major part de la seva extensió tingui un escàs domini visual del territori circumdant i que les visibilitats es limitin a l'entorn més pròxim, de forma que s'adaptin a l'estructura morfològica de valls autònomes i tancades. Degut al seu relleu, escarpat i amb cingleres, aquesta unitat constitueix una referència visual per a la resta de les unitats de la regió. Específicament, es perceben el coll del Prat, les Tres Creus i la serra de l'Arçosa, amb la costa de Cagaferro i el Sant Marc (1.080m), com a referències visuals destacades.

L'accés és complicat, la part nord és accessible des de l'L-511, que va d'Isona a Coll de Nargó passant pel coll de Bóixols; la part sud, on estan els nuclis de la riba esquerra del pantà, és accessible des de la C-1412b, que va de Ponts a Comiols. Tot i això, són nombrosos els nuclis i caserius accessibles només per camins secundaris i antics senders ramaders.

Els principals itineraris d'interès paisatgístic són:

Congostos prepirinencs del Segre: Un ramal d'aquest itinerari permet visitar la part nord de la unitat. Des de l'L-511, la carretera del coll de Bóixols, es pot accedir al nucli de Gavarra, un petit poblet encimbellat de la unitat. El poble es troba en un turó a 1.123 metres d'altitud en un contrafort de la serra d'Aubenc. A la part més alta es troben les restes de l'antic castell.

GR-1, sender transversal: Aquest itinerari de llarg recorregut creua la part sud de la unitat de paisatge (inclosa al Catàleg de paisatge de les Terres de Lleida) d'oest a est. Aquest llarg sender segueix, a Catalunya, un recorregut entre Empúries, a la costa empordanesa, fins al Pont de Montanyana, a tocar amb l'Aragó. A la Vall de Rialb entra per la zona est a la serra de Sant Marc des de Peramola, a la veïna unitat de la Rodalia d'Oliana, continua per Pallerols fins al riu Rialb, on el creua a l'alçada d'Olivelles, llavors continua paral·lel al barranc de Maçaners, passant per Sant Cristòfol de la Donzell i seguint el camí fins al puig de Sant Miquel i la serra de Comiols, ja a la veïna unitat de la Conca de Tremp.

Altres itineraris d'interès paisatgístic:

El forat de Bulí és un tram engorjat del riu Rialb a les calcàries més occidentals de la serra d'Aubenc, en l'indret de Gavarra, del terme municipal de Coll de Nargó i la Baronia de Rialb. Es tracta de quatre solcs molt estrets i profunds. En realitat, l'aigua del riu es filtra pel lloc de les Cots i no reapareix fins al forat de Bulí, enclavada en la zona més feréstega del congost, donant lloc a aquesta notable surgència vaclusiana. Finalment, el riu desemboca a un túnel obert a la roca

d'uns 100 metres de llargària. És apte per pràctiques esportives d'aventura com el barranquisme. S'hi accedeix per una pista asfaltada derivada de la carretera comarcal C-1412b, que uneix Ponts amb els Pallars, a l'alçada de la collada de la Santa. Aquest camí asfaltat segueix el traçat del Rialb fins al forat.

El camí de Pallerols de Rialb a Andorra també és una ruta senyalitzada. Va ser creada per recuperar i donar a conèixer aquells antics camins que comunicaven les cases de muntanya disperses arreu dels Prepirineus; rutes de ramaders, mercaders, contrabandistes i fugitius. Aquest sender fou molt transcorregut durant la Guerra Civil, i àdhuc els anys immediatament després d'acabar-se el conflicte. Un d'aquests caminants cap a l'exili fou l'Escrivà de Balaguer, que dormí a l'església de Sant Esteve de Pallerols l'hivern de 1937 per després prosseguir cap al Principat d'Andorra. Dit esdeveniment duu molts excursionistes, peregrins i gent de tota mena a emprendre el camí.

Punts d'observació i gaudi del paisatge

Un dels principals miradors de la unitat es troba a l'est, a la veïna Conca de Tremp, a la vora mateix de la carretera L-512 que ressegueix el coll de Comiols (nº 53). Des d'aquí es tenen bones panoràmiques de tota la vall del riu Rialb, tancades per la serra de Sant Marc en primer terme, a més d'una obertura visual cap a la veïna unitat de la Conca de Tremp.

Des del castell de Llordà (nº 54), situat per sobre del nucli encimbellat del mateix nom, es tenen bones vistes de la serra Mitjana, que s'allarga en direcció nord-est fins al nucli de La Rúa, en la part alta del riu de Rialb. És, però, el petit nucli encimbellat de Gavarra (nº 64), situat en un turó que forma part de la serra d'Aubenc, el que té una visió més directa i propera dels engorjats i dels boscos mediterranis que formen aquesta unitat de paisatge.

Ja fora de la unitat, però amb visió directa del paisatge d'aquesta, cal destacar els miradors del santuari de Carrànima (nº 61), un dels miradors més privilegiats per observar la diversitat de paisatges dels Prepirineus. Des d'aquí es tenen espectaculars vistes de la rocosa serra de Carreu i de les extenses masses forestals de la serra de Boumort, al nord. A l'est, s'obre la zona agrícola de la conca de Tremp, amb l'emblemàtica muntanya de Sant Corneli, mentre que a l'oest es tenen espectaculars vistes de Bóixols, Coll de Nargó i la serra del Port del Comte tancant les visuals

Dinàmica actual del paisatge

La Vall de Rialb és una unitat de caràcter rural on hi predomina la muntanya mitjana calcària i abrupta coberta d'extenses masses forestals. La presència del turisme i d'equipaments turístics és més aviat minsa, així com la presència d'indústries. La principal explotació del territori és la forestal, però no és intensiva i ha vist fortament alentida la seva activitat. L'aptitud agrícola de les terres és baixa. Els pocs cultius de la unitat es troben en el domini de la roureda, al sud, dispersos en la matriu forestal de pinassa, i corresponen a conreus herbacis de secà, principalment ordi, amb algun camp de trepadella.

És patent un canvi progressiu en els diversos usos del sòl, donada la creixent demanda turística. En efecte, s'incrementen les activitats i localitzacions de serveis relacionats amb l'oci i el turisme. L'apicultura és una activitat que sempre s'ha practicat en aquestes terres, encara que ha perdut importància. La ramaderia tampoc no és gaire important, malgrat que antigament una part d'aquestes terres eren pasturades pels ramats de muntanya, que baixaven a la plana a passar l'hivern. El terreny és òptim per a la caça major, sobretot l'àmbit proper a la reserva nacional de caça de Boumort, on els ungulats són els protagonistes. Degut al gran desenvolupament d'hàbitats forestals i a la baixa pressió que pateixen els senglars, la seva població també s'ha incrementat de forma notable els últims anys.

La dinàmica recent d'aquesta unitat de paisatge es pot qualificar d'estable, amb un manteniment dels usos del sòl. Com a principal element de canvi paisatgístic hi ha els conreus abandonats en les terrasses, en zones de pendent pronunciada. Són especialment nombrosos a la zona de Sant Sebastià. Probablement hi haurà més abandonaments de terres, impulsats en gran mesura per una dinàmica demogràfica molt regressiva. De fet, hi ha un gran nombre de masos i pobles sencers abandonats, com la Rúa.

L'aspecte negatiu d'aquesta «naturalització» del paisatge, exemplificat amb la progressiva expansió de pinedes i matollars i l'abandonament d'antics camins rurals, és l'aparició de noves situacions de risc. Els incendis forestals s'han incrementat des de ja fa algunes dècades. Mentre les muntanyes es pasturaven difícilment es produïen grans incendis, o aquests eren controlats pels pastors, que els utilitzaven per renovar les pastures i mantenir a ratlla el creixement de les bosquines i els matollars. Però l'intens despoblament i la desaparició de la transhumància a peu, han donat boscos amb un elevat risc d'ignició, sobretot en època estival.

El pantà de Rialb, l'últim de nova creació a Catalunya, ha modificat profundament el paisatge de la part lleidatana de la unitat, prop de Tiurana, amb pobles sencers anegats per les aigües de l'embassament. En aquesta part també, es preveuen noves infraestructures al nord del riu Segre, com ara la presa del canal Segarra–Garrigues. Sovintegen les línies elèctriques d'alta tensió, com les del corredor de la Noguera Pallaresa.



Figura 17.9: Granges del mas de l'Hereu a les proximitats del poble de Bellfort. Al fons, l'església de Santa Maria de Palau de Rialb

Possible evolució del paisatge de la Vall de Rialb

El camí que pot prendre el paisatge de la unitat és probablement molt similar al que ha seguit fins la data durant les darreres dècades, on l'abandonament de les activitats relacionades amb el món rural, amb incidència directa en la gestió del paisatge, han estat una constant. Els pobles, masos i masies abandonats i dispersos pel territori de la unitat en són bona prova.

En aquesta unitat de caràcter forestal, la progressió fins als darrers estadis de la successió vegetal està frenada per la continuïtat de l'aprofitament forestal. De tota manera, en ser aquest aprofitament cada cop menys rendible, és previsible que en el futur disminueixin les intervencions silvícoles, amb conseqüències difícils de preveure, ja que la zona presenta un elevat risc d'incendi, que es pot veure augmentat amb una major afluència humana producte del desenvolupament turístic.

En el Pla territorial parcial de l'Alt Pirineu i l'Aran tot el sòl de la unitat està protegit pel seu interès connector. Per tant, no s'hi proposen grans infraestructures ni desenvolupaments urbans i els nuclis tenen una estratègia de millora i compleció urbana.

Avaluació del paisatge

Debilitats:

- És una unitat amb poc pes demogràfic, sobretot en la part pertanyent al catàleg de paisatge de l'Alt Pirineu i Aran. Les comunicacions entre els petits pobles que queden i les masies que no s'han abandonat, es fa per camins secundaris i és feixuga.
- L'extensió sense control de la massa forestal pot donar lloc a grans incendis que malmetrien la riquesa dels nombrosos valors naturals del paisatge, sobretot si es donen en l'espai d'interès natural de la serra Mitjana, un espai amb una funció connectora de primer ordre al Prepirineu.

Amenaces:

- L'expansió d'activitats turístiques i esportives en el medi natural pot suposar alteracions en el sòl, la vegetació, la fauna, l'aire i l'aigua, a banda de les pressions d'urbanització al voltant de nuclis i problemes de tractament de residus. En aquest sentit, qualsevol desenvolupament d'aquestes activitats ha de tenir en compte els valors d'aquest paisatge i la seva fragilitat.

- L'abandonament de les activitats agràries, que pot suposar una pèrdua destacable de la diversitat paisatgística de la unitat i un augment clar de la massa i del continu forestal que pot conduir a l'increment dels incendis forestals.

Fortaleses:

- Un paisatge geològic imponent, amb llocs únics com les gorges del riu Rialb al seu pas pel forat de Bulí, i amb grans possibilitats de desenvolupament en relació al turisme. En aquest sentit, cal tenir en compte també la proximitat a l'embassament del pantà de Rialb, on s'hi poden efectuar esports nàutics.
- Els valors naturals i estètics d'un territori poc antropitzat, especialment a l'espai d'interès natural de la Serra Mitjana.

Oportunitats:

- El turisme rural i de natura, basat tant en l'observació de la fauna com en els esports d'aventura i la presència de petites poblacions i masos dispersos per la unitat.



Figura 17.10: Panoràmica des de la carretera L-512 al nord de Folquer, amb les torres elèctriques en primer pla

Objectius de qualitat paisatgística i proposta de mesures i accions

Els objectius de qualitat paisatgística (OQP) i la proposta de mesures (criteris) i accions que s'exposen a continuació són específics d'aquesta unitat de paisatge. Igualment, també són d'aplicació els definits per a tot l'àmbit territorial de l'Alt Pirineu i Aran continguts en els capítols 13 i 14 de la present memòria (volum 1). Els poders públics i privats, així com els agents socials i la societat en general, han de vetllar pel compliment d'aquests objectius de qualitat paisatgística. El llistat de mesures (criteris) i accions són una proposta per assolir els OQP.

Objectius de qualitat paisatgística

- 17.1 La surgència càrstica del forat de Bulí, les gorges i un congost del riu Rialb ben conservats i aptes per a un gaudi respectuós del paisatge.
- 17.2 Uns paisatges que mantinguin en bon estat el seu patrimoni arquitectònic i altres restes megalítiques, així com l'històric i simbòlic, i en permetin la seva promoció turística.
- 17.3 Un patrimoni religiós en indrets enlairats i enmig de pinedes de pinassa i pi roig que mantingui la seva presència en el paisatge (monestir de Santa Maria de Palau de Rialb, ermita de Mare de Déu de Solers, ermita de Santa Clara de Molló, etc.).
- 17.4 Un paisatge de masses forestals amb espais oberts gestionats, tot evitant l'alt risc d'incendi, que permetin la descoberta d'espais d'indubtable interès natural i estètic com la Serra Mitjana.
- 17.5 Una carretera C-1412b ordenada per a l'observació de la Vall de Rialb i lliure d'edificacions que impedeixin la contemplació del paisatge.
- 17.6 Un sistema d'itineraris i miradors que emfatitzin les panoràmiques més rellevants i permetin descobrir i interactuar amb la diversitat i els matisos dels paisatges de la Vall de Rialb.

Criteris i accions

Propostes de criteris i accions dirigits prioritàriament a la protecció

- 17.1 Conservar el paisatge fluvial del riu Rialb pel seu valor ecològic connector, especialment pel que fa a les ribes i als congostos com el forat de Bulí o el forat de Bóixols. Protegir els boscos de ribera per tal de garantir la seva funció ecològica i paisatgística.
- 17.2 Conservar la qualitat del medi nocturn de la unitat, amb poca contaminació lumínica degut a la minsa presència d'assentaments urbans i infraestructures.

Propostes de criteris i accions dirigits prioritàriament a la gestió

- 17.3 Aplicar polítiques de prevenció dels incendis forestals a través de la gestió del paisatge i les masses boscoses, tot contenint-les i mantenint els espais oberts de la unitat. Millorar la qualitat paisatgística de les masses forestals i compatibilitzar la gestió forestal amb la preservació dels valors ecològics, estètics i d'ús social, així com emprendre mesures per a la reducció del risc d'incendis forestals. Es

poden aplicar tècniques de cremes controlades, facilitar el desbrossament de pastures i perímetres forestals als propietaris i ramaders, i establir franges de seguretat entorn a la xarxa viària.

- 17.4 Considerar el paisatge de combinació entre el riu i el bosc de ribera, els conreus, les pastures i els boscos de vessant com a model ecològic a preservar i regenerar. En aquest sentit, vetllar pel manteniment dels escassos espais agraris existents.
- 17.5 Revaloritzar el patrimoni històric associat als cursos fluvials, especialment el pont romànic de Bóixols, pel seu valor històric i cultural.
- 17.6 Compatibilitzar el creixent turisme de natura i esportiu en el curs fluvial del riu Rialb, sobretot en la surgència càrstica del forat de Bulí, amb la conservació dels hàbitats de ribera del riu i dels seus afluents. És important posar en valor i donar a conèixer, per exemple, els espais amb presència de masses de roure valencià i pinedes situades en els barrancs i torrents que conflueixen al riu Rialb.

Propostes de criteris i accions dirigits prioritàriament a l'ordenació

- 17.7 El nucli encimbellat de Gavarra presenta una fesomia singular d'estructura i perfil característic, perceptible des de determinades àrees i recorreguts, i constitueix una fita paisatgística amb una relació directa amb els respectius fons escènics. En aquest cas el desenvolupament urbà tant de rehabilitació com de nova obra ha de respectar aquest perfil i impedir, a través del planejament urbanístic, l'aparició d'elements volumètrics que el desfigurin.
- 17.8 Incentivar el turisme d'observació de natura, però regular la freqüentació turística a la serra de Boumort durant el període de brama del cérvol.
- 17.9 Incentivar la rehabilitació d'antigues masies i dels petits nuclis urbans, com La Rua, Siall o Gavarra, seguint criteris d'integració paisatgística, per tal d'impulsar el turisme rural, de natura i esportiu d'aventura.
- 17.10 Vetllar per la integració de la construcció de la connexió del canal Segarra-Garrigues a la presa de Rialb i dels recorreguts de les línies elèctriques que creuen la unitat per l'oest, en la seva part lleidatana.
- 17.11 Posar en valor el patrimoni natural i històric dispers pel territori i desenvolupar itineraris interpretatius temàtics relacionats amb les antigues activitats econòmiques principals de la zona o amb les llegendes dels seus boscos.
- 17.12 Impulsar iniciatives que promoguin les vinculacions dels punts arqueològics i històrics de principal interès amb els itineraris paisatgístics com a suplement pedagògic de la xarxa de recorreguts.
- 17.13 Promoure una xarxa d'itineraris paisatgístics i de miradors accessibles a peu o amb vehicles, on la percepció i interacció amb el paisatge és més àmplia i suggerent: es tracta dels miradors de Gavarra i castell de Llordà i l'itinerari motoritzat dels congostos prepirinencs del Segre. Aquesta xarxa hauria de rebre, allà on correspongui, les actuacions necessàries de condicionament, senyalització, manteniment i difusió per tal de potenciar la funció de facilitar la percepció dels valors del paisatge i el coneixement del territori.

