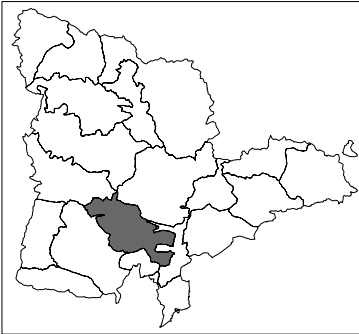


Boumort - Collegats

COMARCA:	Alt Urgell, Pallars Jussà, Pallars Sobirà	
SUPERFÍCIE:	31.861,7 ha	
MUNICIPIS:	Abella de la Conca, Baix Pallars, Cabó, Coll de Nargó, Conca de Dalt, Organyà, la Pobla de Segur, Isona i Conca Dellà, Senterada, les Valls d'Aguilar	
PAE	Inclou parcialment el Paisatge d'Atenció Especial del Prepirineu	

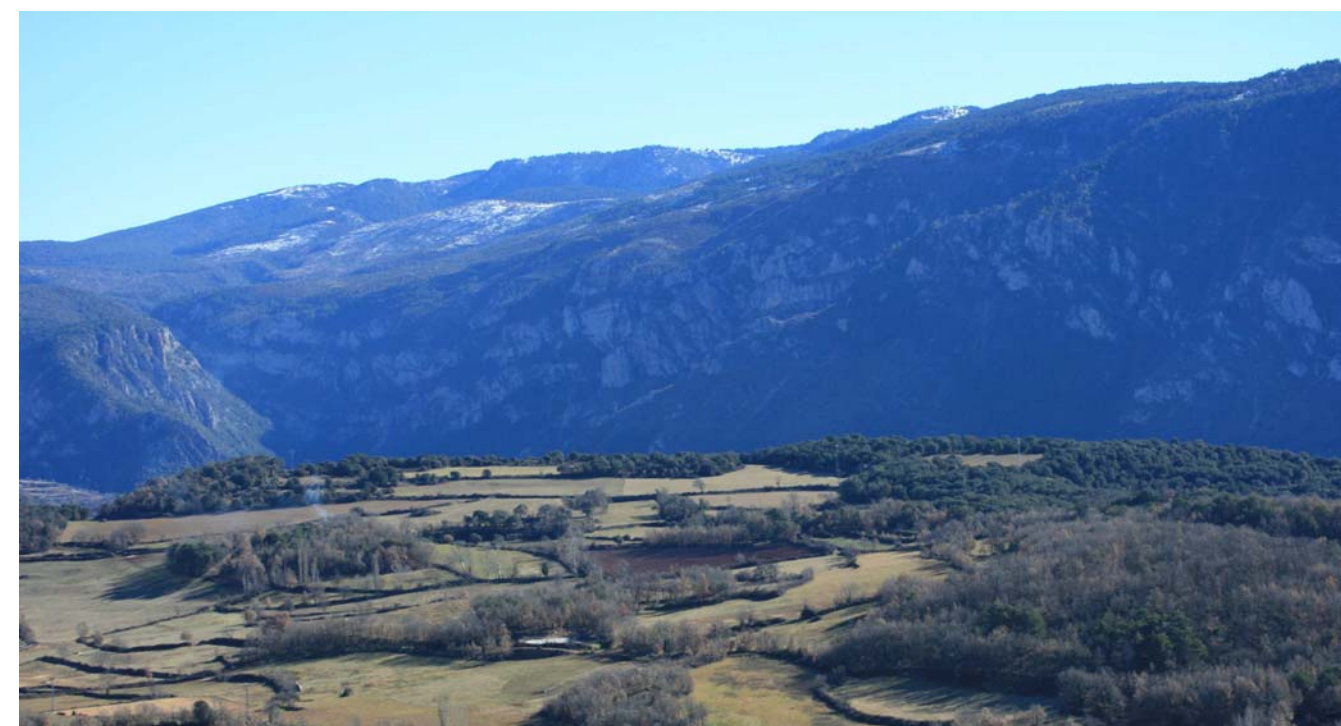


Figura 15.1: El pla de Corts és una magnífica balconada de les valls i serres de Boumort - Collegats

Trets distintius

- Paisatge dominat pel darrer gran congost de la Noguera Pallaresa al seu pas pel Prepirineu.
- Perfils del rocam amb transcendència simbòlica a les poblacions locals, copsats per molts artistes i de gran interès pels visitants actuals (la Geganta Adormida, l'Argenteria, el Foradot d'Abella...).
- Paisatges forestals de gran valor combinats amb paisatges rocallosos de parets i cingles que acullen una rica biodiversitat.
- Poblacions de molt petites dimensions amagades als replècs del relleu, sota els penyals o vora els torrents, que donen lloc a paisatges de gran vàlua i molt poc coneguts.
- Abundància d'esplugues i coves.
- Territori solcat per nombroses carrerades, especialment als colls i carenes més elevats de Collegats, que mostren la importància històrica de la transhumància.
- Remor del riu Noguera dins del congost i la brama dels cèrvols a Boumort.

Principals valors en el paisatge

- Les serres de Boumort, amb les seves extenses obagues i parets verticals, la distribució disseminada de la població en el bosc de Carreu, els cingles de Pessonada i els conglomerats vermellors dels rocs de Queralt.
- El congost de Collegats i els seus plecs calcaris, la verticalitat de les agulles i tossals del barranc de l'Infern, el bosc de ribera de les gorges i la presència de llúdrigues en tot l'engorjat.
- El conjunt arquitectònic i paisatgístic de Gerri de la Sal, amb el temple romànic de Santa Maria de Gerri, l'antic monestir, les salines i el pont de la vila.
- Hortonedes i els relleus, bordes, masos, boscos i torrents que l'envolten.
- Abella de la Conca, l'anticlinal esventrat de Sant Corneli, el foradot d'Abella i l'ermita de Santa Cauberola.
- Montsor i els conjunts megalítics, com el dolmen de Perauba i la Cabana del Moro, entre les rouredes i les cingleres.



Figura 15.2: Santa Maria de Gerri de la Sal és la joia arquitectònica de la zona de Collegats, davant per davant de la vila salinera



Figura 15.3: Boscos i prats a les obagues de Boumort, als voltants del refugi de Cuberes

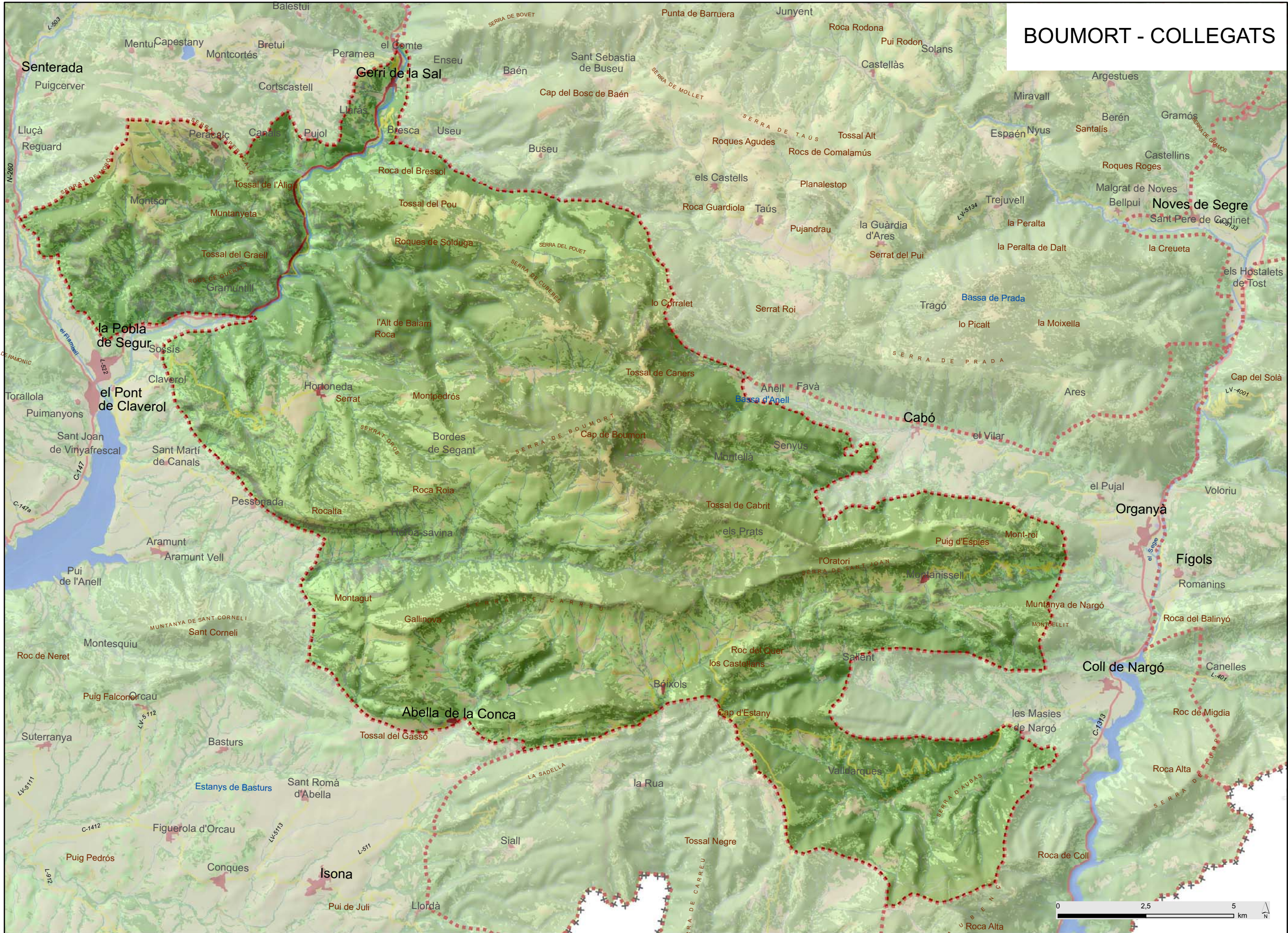


Figura 15.4: L'estret de Collegats és una cicatriu oberta a la roca per la Noguera Pallaresa



Figura 15.5: Les formes geològiques de la zona formen part de l'imaginari popular, que els dóna noms com la Geganta Adormida

BOUMORT - COLLEGATS



330000 340000 350000 360000 4680000 4690000

Elements naturals que constitueixen el paisatge

El paisatge que configuren els elements naturals de Boumort - Collegats es caracteritza per l'abrupte relleu derivat de la superposició de gruixudes sèries estratigràfiques de conglomerats damunt de les calcàries cretàiques, a causa de l'amuntegament que provoca l'encavalcament de Bóixols. Aquest fet geològic ha determinat clarament el caràcter de la unitat, especialment a partir del moment que el riu Noguera Pallaresa va anar erosionant aquests materials per construir un llarg i profund engorjat. El resultat actual és un paisatge marcat pel vigorós relleu i el rocam on predominen els conglomerats de color vermell que, amb l'erosió, prenen formes ben particulars, al peu de les serres calcàries que es troben a banda i banda del congost de Collegats, entre els contraforts de les serres de Peracalç i Boumort, que al llarg de quatre quilòmetres resten separades per imponents parets verticals. Al seu interior, les surgències d'aigua han originat en alguns punts formacions importants de travertins, la més espectacular de les quals és la cèlebre Argenteria. Més al sud, els cingles de Pessonada i la serra de Carreu configuren el límit meridional de la unitat.



Figura 15.6: Roca de l'Argenteria amb els característics caramells que es formen als degotalls d'aigua durant les fredes temperatures hivernals d'aquesta raonada de Collegats

El curs del riu només dona una petita concessió als terrenys plans entre la Mare de Déu d'Arboló i la Portella, allà on apareixen els materials triàsics al nord de l'encavalcament de Morrerres. Aquest petit eixamplament de la vall és el producte d'una major acumulació de materials al·luvials damunt de les argiles i els guixos. La presència de fonts molt riques en sals fou un dels motius històrics per a l'establiment de població en aquest punt i un dels motors de transformació del paisatge vegetal que s'esdevindria de les riqueses que aportava aquest recurs natural.

El paisatge vegetal és caracteritzat per la presència de comunitats rupícoles a les cingleres i bosquerons riparis, localitzats a la llera de la Noguera Pallaresa. Entre les primeres cal destacar l'associació de corona de rei i orella d'ós (*Saxifraga-Ramondetum myconii*), definida per dues espècies força vistents i de distribució global molt restringida: *Saxifraga longifolia* i *Ramonda myconii*. Als rocams on l'aigua regalima es desenvolupen comunitats amb molínia (*Molinion coeruleae*) i de degotall calcari (*Adiantion*).

A la base de la vall, l'estret de Collegats correspon al domini submediterrani del roure valencià (*Quercus faginea*) i de la pinassa (*Pinus nigra ssp. salzamanii*), que té com a continuació la conca de Tresp.

Si es guanya alçada a través de les valls que es dirigeixen a les collades més elevades, el paisatge vegetal canvia radicalment i apareix el domini de les extenses pinedes de pi roig (*Pinus sylvestris*). Aquestes es combinen amb la pinassa (*Pinus nigra ssp. salzamanii*) als vessants baixos, sovint afectats per incendis forestals, i s'hibriden amb el pi negre (*Pinus mugo subsp. uncinata*) als rasos més elevats de la serra de Boumort. Degut a la naturalesa calcària de la roca, els processos de carstificació hi són abundants i la humitat difícil de conservar allà on el sòl són més prim i la radiació solar és elevada. En aquests biòtops el paisatge és dominat per les brolles i matollars secs mediterranis i les pastures xeròfiles.



Figura 15.7: Contrast entre els boscos de caducifolis de les parts baixes de la vall amb les extenses pinedes que cobreixen les serres que envolten el poblet d'Useu

Pel que fa a la fauna destaquen sobretot els grups lligats als ambients aquàtics –amb presència de llúdriga, merla d'aigua, bernat pescaire, truita comuna, etc.-, que motivaren la classificació d'aquest tram del

riu com a Reserva Natural Parcial. També és important la fauna dels rocams, com és el cas de diferents espècies de rapinyaires, de la gralla de bec vermell o del pela-roques; aquest darrer és un ocell insectívor molt limitat als Pirineus, que tanmateix ha criat algun any a Collegats.

És una unitat prepirinenca de transició entre l'alta muntanya, la muntanya mitjana i les terres baixes, d'una complexa orografia i amb un diferencial altitudinal remarcable. La distribució de temperatures és molt variable d'est a oest, essent les valls de la Noguera Pallaresa, del Segre i zones properes les que registren els valors mitjans anuals més elevats, d'entre 12 i 13°C; per altra banda, les mínimes tenen lloc a les elevacions muntanyenques que separen les dues conques hidrogràfiques (Serra de Boumort), amb valors de 7-8°C. Les precipitacions no experimenten variacions tan acusades i oscil·len entre els 700-750 mm anuals de les capçaleres dels rius d'Abella, del Rialb i de la zona de la Pobla de Segur, i els 800-900 mm dels indrets més elevats del Boumort i de la serra de Peracalç-Roc de Sant Aventí.

Però tan important com aquestes condicions climàtiques oromediterrànies és el règim hídric de la Noguera Pallaresa, per definir un tipus de paisatge de la unitat que l'estructura i la dota d'un caràcter especial. La Noguera Pallaresa, al pas per Collegats, manté un règim hídric relativament poc regulat en comparació a la resta de rius pirinencs que travessen els respectius congostos (el Segre als Esplovin, la Noguera Ribagorçana a Escales, o la mateixa Noguera Pallaresa a Tarradets, tots ells embassats). Aquest fet el dota d'un caràcter prou semblant al règim natural de crescudes equinoccials i eixutes estivals i hivernals, sense que el baix grau de regulació a la capçalera alteri massa aquests cicles naturals. Per aquest motiu el paisatge del congost de Collegats, especialment després de la construcció dels túnels de la carretera N-260, retroba una tranquil·litat i harmonia amb l'entorn com en pocs congostos del Pirineu català.

Evolució històrica del paisatge

Des de l'antiguitat, el poblament ha estat molt limitat per les dificultats orogràfiques i les poques terres de cultiu que se'n podien derivar; de fet, actualment, la densitat de població d'aquesta unitat és una de les més baixes de l'Alt Pirineu. Hi ha un fet, però, que va ser força útil per als primers pobladors: l'abundància d'esplugues i de coves. Els primers assentaments dels quals hi ha referències són del neolític a Peracalç, concretament a l'ermita de Santa Coloma de l'Espluga de Cuberes i un altre a Sant Martí de Solduga, als voltants de la unitat, a les proximitats de la Pobla de Segur i Senterada. De l'edat del bronze hi ha vestigis a Peracalç, Peramea i a la Pleta del Comte. D'època medieval daten les majors construccions de la zona, com ara l'església de Santa Maria i la vila closa de Gerri, així com el castell de Peramea ja fora de la unitat.

El pas de Collegats ha estat de molta rellevància per a les comarques del Pallars Sobirà i del Pallars Jussà, ja que ha configurat un eix de comunicacions fonamental entre ambdues regions, entre les altes terres pirinenques i les planes. Malgrat tot, aquesta no ha estat una via de comunicació fàcil, sinó que ha comportat certes dificultats per a ser superada mitjançant la construcció de ponts que han permès creuar el congost. Importants nuclis de població es comuniquen a través d'aquest eix, com la Pobla de Segur i Gerri de la Sal, al bell mig de la unitat, i Sort més al nord.



Figura 15.8: L'estret de Collegats és un històric pas entre el Pallars Jussà i el Pallars Sobirà per la vora de la Noguera Pallaresa. A la foto es pot veure l'antiga carretera que el creuava entre les roques i el riu

Es troben algunes descripcions interessants d'aquest estret en referència a una important i angosta via de comunicació. Per exemple Avilés, al seu viatge pel Pallars, el descriví així:

«El largo desfiladero de Collegats, que mide cerca de tres kilómetros de largo, es de una imponente y espléndida salvaje hermosura. Por entre los flancos rígidos, peñascosos y áridos de la sierra pasa el río murmurando dulcemente en su rocosa cauce, sin que existan propiamente orillas, ya que el paso está limitado á la anchura de la corriente; por su derecha y siguiendo todas sus inflexiones se desliza la carretera, abierta en las paredes de roca del Boumort á costa de un trabajo de gigantes y esfuerzos inauditos.» (Ángel Avilés, 1892)

Aquest estret es troba ubicat a la zona més meridional del Pallars Sobirà, marcant la línia fronterera entre ambdós Pallars, i es tracta, a més, de la porta d'entrada a la conca de Tremp des del nord, fet que li confereix certa diversitat en la seva climatologia i vegetació; aquests elements

deriven cap a uns de característiques més mediterrànies al sud de l'estret. I així ho fa constar Espinàs:

«Deixo la Pobla, perquè he triat el riu i he triat el camí. I el punt inicial del viatge, a vuit quilòmetres de la ciutat: el pas de Collegats. Aquesta impressionant i curiosa formació geològica constitueix la divisòria entre el Pallars Sobirà, o superior, i el Pallars Jussà, o inferior, també dit Conca de Tremp [...]. Al nord de Collegats ja no es troba l'olivera ni la vinya, i s'estén, en canvi, el lluminós domini dels prats.» (Josep Maria Espinàs, 1956)

Autors més antics també destaquen aquest pas entre muntanyes tot fent referència al paisatge dominant a la zona i, sobretot, a Gerri de la Sal, important assentament d'aleshores amb una punyent indústria productora de sal. Francisco de Zamora en parlava així:

«Salimos de Sort [...] caminando siempre a orillas del río Noguera, que pasa bastante estrecho entre montes muy elevados, con algunos árboles a sus orillas y pocos en los montes [...]. Siguiendo el camino a Gerri se ven algunas moreras nuevas a orillas de los prados. La villa de Gerri está situada en una eminencia a la orilla del río Noguera. Cercada la antigua villa con tres puertas, y una torre en lo más alto, sus calles son empedradas, pero tan empinadas y estrechas, que es una lástima. Se han hecho dos arrabales: uno a la parte de abajo del pueblo y otro a la de arriba, de pocas casas. En Gerri se cogen de todos frutos en pequeñísimas cantidades, y el principal son almendras [...].» (Francisco de Zamora, 1788)

L'autor destaca la manca d'arbrat a les proximitats, un tret distintiu del paisatge d'aleshores, en el qual les activitats relacionades amb la silvicultura i la producció de carbó estaven en auge.



Figura 15.9: Fotografia antiga de Gerri de la Sal. Font: Servei d'Audiovisuals de la Fundació Pública Institut d'Estudis Ilerdencs de la Diputació de Lleida

A aquest paisatge de muntanyes amb escassa presència d'arbres se li sumava la proliferació de prats naturals, estesos sobretot al nord del congost, amb els quals la família completava els seus ingressos i necessitats gràcies a la ramaderia, en gran part ovina. També s'hi trobaven camps cultivats a les vores de la Noguera i s'hi practicava un tipus d'agricultura de subsistència, en la qual prenién protagonisme els cereals, les llegums, els tubercles i alguns conreus de secà. Així ho explicava Danés:

«Arribant a Jaré (Gerri de la Sal), [...] per primera vegada, veiem oliveres; tots els flancs de la muntanya són plens de bancals en els quals es fan vinya, el morer i l'olivera.» (Joan Danés, 1930)

També van proliferar en la zona altres activitats, com ara la producció de seda, indústria que afegí al paisatge esquitxos de moreres a les zones pròximes al riu, o l'extracció de sal a Gerri, que fou possible gràcies a una font d'aigua salada en el seu terme. Zamora parlà d'aquesta elaboració i de les implicacions en el paisatge, tot dibuixant grans àrees d'aigua embassada a les proximitats del poble:

«Lo principal de este pueblo es la salina, que le hace conocido. A corta distancia del pueblo, y sobre el camino real, nace una fuente como media muñeca; muy cerca de ella nace otra de menor cantidad, dulce [...]. Esta agua es elevada y la recogen en balsas los vecinos, en donde está mucho tiempo. Después la ponen en menor cantidad en otra balsa, y después la pasan a otra, donde se congela [...] y luego la llevan al almacén del Rey [...] la sal se vende para Francia en menos precio que en España, y produce al pueblo y al Rey. Siguiendo el río hay otras salinas, llamadas de Morreras, que estuvieron corrientes en otro tiempo; pero como sobra sal, no se cuida de restablecerlas.» (Francisco de Zamora, 1788)

Al si de la serra de Boumort, en tractar-se d'una àrea forestal, no existeixen grans poblacions ni importants pobles; és una zona força despoblada, malgrat que en temps passats pogué albergar nombrosos habitants repartits en alguns pobles. Els habitants hi vivien en condicions força precàries degut a l'escassetat de fonts d'aigua i la migradesa dels sòls que s'aplegaven als bancals. Per aquest motiu la població de Boumort s'ha dedicat històricament a la ramaderia i al cicle de la transhumància, sense deixar de banda la important activitat forestal, que fou la causa de la desforestació gairebé total d'aquestes muntanyes a mitjan segle XIX. El carboneig, els forns de calç i la fusta que es feia baixar en rais per la Noguera Pallaresa foren les principals causes d'aquesta important reducció del paisatge forestal.

A les zones baixes de la serra, al peu mateix, s'hi podien cultivar alguns productes mediterranis com olivera o vinya. Així ho recollí Madoz en la seva descripció d'Abella de la Conca:

«El terreno participa de monte y llano, si bien el de esta clase está reducido solo a la pequeña ribera derecha del río; todo el que está al sur de las peñas entre el pueblo y las márgenes de aquel, se halla plantado de hermosos olivares, que no hay memoria hayan sido jamás muertos por los fríos; [...] el terreno erial esta cubierto de pinos; tambien se crian encinas y robles en tierras de dominio particular [...].» (Pascual Madoz, 1845)

Als pobles que es troben localitzats a dintre mateix de la boscuria de la serra, les possibilitats de cultiu són menors per les pròpies condicions del terreny, però hi tenen altres alternatives com ara la caça. Un d'aquests pobles és Carreu, del qual Madoz digué:

«El terreno es montuoso, pedregoso y quebrado: cultivan á las inmediaciones de las casas, un huerto que les surte de hortalizas, el cual se riega con el agua de algunas fuentecillas, que tienen dichas casas para sus necesidades domésticas. [...] cria ganado lanar y cabrio y hay alguna caza mayor [...].» (Pascual Madoz, 1845)

Aquest poble presentava una distribució dels habitatges bastant diferent a l'organització d'un poble del pla o fortificat al capdamunt d'un turó. En tractar-se d'un nucli poblacional envoltat de bosc s'estengué en el territori de forma dispersa, tal com ho deixen entreveure les descripcions de Madoz:

«Se halla situado en el bosque, que lleva su nombre, el cual se compone de 7 casas á manera de chozas dispersas por él, á larga distancia unas de otras.» (Pascual Madoz, 1845)

Herba-savina és un altre exemple de poble inclòs dins el bosc de la serralada, on la població es guanyava la vida sobretot amb l'explotació de fusta:

«El terreno es áspero, montañoso, quebrado, y en general de inferior calidad: apenas llegan a 60 jornales de tierra de cultivo, [...]; se encuentran bosques arbolados de pinos, encinas y sabinas, que si bien no son para maderas gruesas, no obstante sirven para la construcción de casas, elaboración de carbon, tea y leña, cuyos productos forman la miserable subsistencia de sus habitantes, los cuales llevan á vender a la Poble de Segur que es el mercado más inmediato; no se halla más tierra de riego que alguno que otro huertecito, para los que se aprovechan las aguas de algunas fuentes que nacen en el término.» (Pascual Madoz, 1845)

Així i tot, el poble que tenia una major producció de fusta per comptar amb els boscos més frondosos era Carreu. A Bóixols, per contra, els boscos començaren a mancar:

«En el término de Boixols no hay bosque para madera y aun va escaseando la leña, pero en el de Carreu abundan el uno y el otro, por estar poblado de pinos.» (Pascual Madoz, 1845)



Figura 15.10: El poble de Bóixols es troba emplaçat en un serrat a migjorn de la serra de Carreu, envoltat d'un paisatge impregnat de la petja ramadera tan punyent en el passat

Els principals canvis en el paisatge en època més moderna s'han produït en donar-se la crisi del sistema econòmic tradicional. L'entrada de l'economia de mercat en el camp va provocar l'abandonament de molts terrenys de conreu, la recuperació dels boscos i una nova orientació a la ramaderia, que passà de ser bàsicament ovina a bovina; a més, aquesta s'organitzà en una cooperativa, amb seu a la Poble de Segur, per a la producció, distribució i venda de llet. Això va suposar també una especialització dels prats per tal de produir determinats farratges, reduint bastant la diversitat de cultius anterior, típica d'una agricultura de subsistència.

L'obertura de la carretera el 1912 va millorar exponencialment les comunicacions a l'eix de Collegats, i no només va suposar la millora de la qualitat de vida de la població, sinó que també va facilitar la seva sortida cap a altres zones i ciutats. De l'aspecte feréstec de Collegats en parla Espinàs en una de les seves obres, tot comparant la carretera que ell descobreix ja en el segle XX amb les singularitats del camí d'antany, abans de construir-se la carretera actual:

«La carretera i el riu ocupen totalment l'escassa amplada. Però abans de fer-se la carretera el pas encara era més difícil. Si es trobaven traginers en direcció contrària, conduint les rècules de mules, no es podien creuar. No tenien espai. Per això, així que entraven al Collegats es posaven a xiular per avisar-se.

Els últims quilòmetres de Collegats –nom que algú fa venir, sense pensar-hi gaire, o potser pensant-hi massa, de «coll de gats», perquè sembla que el gat és un animal de coll molt estret-, els salvo una mica somnambúlic, amb el pensament cobert per la foscor i el silenci.» (Josep Maria Espinàs, 1956)

Paisatge actual

Si alguna cosa destaca en el paisatge actual de Boumort - Collegats és la profunda sensació de buidor d'elements humans, només trencada per la carretera de Collegats i el poble de Gerri de la Sal. Aquest baix grau d'antropització del paisatge, només esquitxat per petites poblacions com Abella de la Conca, Bóixols, Montanissell i Hortonedà, no sempre ha estat així; en el passat, un gran nombre de masos i petits nuclis de població s'havien escampat pels replers de les serres, tot aprofitant els magres recursos naturals que oferia el territori.



Figura 15.11: L'aïllament dels nuclis de població, com aquest de Valldarques, i la proliferació del continu forestal són les notes dominants d'un paisatge que cada cop més mostra la manca d'intervenció antròpica en la seva gestió

Avui en dia el paisatge ha canviat vers un predomini dels elements vegetals que han anat creixent en paral·lel a la retirada de la pressió humana. La verdor intensa de les pinedes destaca entre la immutable coloració dels cingles, els espadats i les agulles, que són un dels elements més característics d'aquest paisatge prepirinenc.

El paisatge que es pot trobar ara en aquesta contrada és un bosc poblat per pins que ha recuperat la seva superfície en reduir-se la intensitat de l'explotació forestal i la pressió de la ramaderia i l'agricultura. La caça, per exemple, és una de les activitats que s'ha regulat, tot declarant, des del 1991, gran part de la serra de Boumort com a Reserva Nacional de Caça; l'aprovació d'aquesta figura ha comportat alguns petits canvis en les economies locals de la zona amb la potenciació del sector turístic.

La cobertura vegetal ocupa més del 90% de la superfície de la unitat, essent aquesta formada, en la seva majoria, per bosquines i prats (51%) i, en segon lloc, per boscos d'aciculifolis (33,6%). Altres tipologies de bosc, de menor entitat, són els boscos d'escleròfil·les, amb un 6% i els boscos de caducifolis, amb l'1,9% de la superfície. Els primers es concentren a les zones de solana, mentre que els segons cerquen les àrees més humides i fredes a l'obaga.



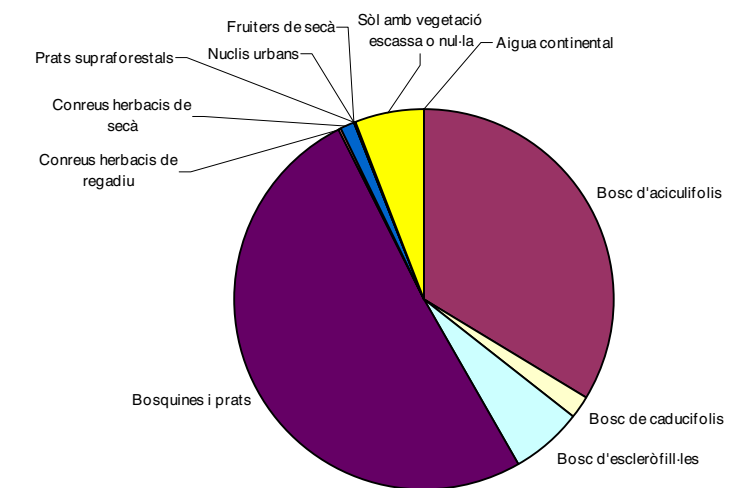
Figura 15.12: Les gorges de Collegats i les serres que envolten aquest estret de la Noguera Pallaresa des del pla de Corts, en una imatge típicament tardor

Les zones on aflora el substrat rocós ocupen una extensió considerable, el 5,9%; predomina el relleu força escarpat, com el de les parets del congost de Collegats o les cingleres de Boumort.

Malgrat el caràcter muntanyenc de la unitat però, les alçades no arriben a ser tan elevades com per al desenvolupament natural de prats alpins, essent aquest el motiu pel qual aquesta cobertura vegetal tan sols hi és present en un escàs 0,1%.

Pel que fa als cultius, aquests s'han desenvolupat ocupant les zones més properes als rius, on es troben els sòls més fèrtils i planers. Predominen els cultius herbacis de secà, que representen l'1,2% de la unitat; en segon lloc hi ha cultius herbacis de regadiu, amb tan sols el 0,1%, majoritàriament farratges per la ramaderia. En algunes valls però, les temperatures més moderades han permès l'establiment d'arbres fruiters de secà, ocupant un escàs 0,1% de l'àrea.

El principal nucli de població de la unitat és Gerri de la Sal, que és el poble que concentra la major part del creixement urbà. La resta de nuclis són petits pobles i masies, en molts dels quals hi han proliferat els habitatges de segona residència.



Grans usos i cobertes del sòl.

Font: Elaboració pròpia a partir de la cartografia d'usos i cobertes del sòl (ICC)

Expressió artística del paisatge

Aquests paisatges han estat font d'inspiració de la prolífica escola de pintors de la Poble de Segur, que inicià Enric Porta i Mestre, i al que acompanyaria, després de la seva coneixença a París, Miquel Villà (Barcelona 1901, el Masnou 1988). Un dels pintors més importants d'aquesta escola, Josep Subirà Pubill (La Poble de Segur, 1921-1999) es va inspirar amb els impressionants paisatges de Collegats, tot aprofitant el contrast cromàtic que ofereixen els conglomerats vermells dels rocs de Queralt i del mateix engorjat, amb la vegetació de ribera, l'aigua del riu i les calcàries del barranc de l'Infern o de la Geganta Adormida. Moltes d'aquestes pintures coloristes reproduïen paisatges producte de les forces de la natura, però el pintor també cercà la mà afaiçonadora de l'home en els paisatges de Gerri de la Sal, amb el monestir de Santa Maria, o les salines al peu del poble i vora la Noguera Pallaresa.

Altres pintors que es dedicaren als paisatges d'aquesta unitat han estat Pere Màrtir Arraut (1848), Pere Viver (1837-1917), Isidre Nonell (1872-1911), Ricard Canals (1876-1931) i Pere Borrell del Caso (1835-1910), entre d'altres.

Pel que fa a la producció escrita sobre la zona, s'ha de remarcar Antoni Navarro (1867 i 1936), que feu moltes descripcions de la muntanya i la seva terra; algunes de les seves creacions més conegudes són *Pirinenques* (1903), *La Balada de l'hivern* (1905), *Cançons perdudes* (1912), *Recitacions*, *Proses rimades* (1914), *De l'infinit poema* (1922), *Roses i estels* (1925) i *Medallons* (1927). També és ben digne de ressenyar el poema anomenat «Cançó del raier», dins de l'obra «Pàtria» de Jacint Verdaguer, del 1888, que comença dient «*Só fill del Noguera, dins un rai nasquí; ma esposa és raiera, raier vull morir*».

A banda de Navarro, altres autors també han escrit sobre la zona. Actualment destaca en Pep Coll, que ha escrit i recollit moltes rondalles i llegendes inspirades al Pirineu. Joan Lluís i Pallarès (1912-1999) és l'altre autor que cal anomenar, ja que ha realitzat una important tasca en les seves obres basades en la vida quotidiana del Pallars; a aquest autor pertany el cant «Els raiers». Altres autors i viatgers que recorregueren i descriviren la zona foren Zamora (1788), Madoz (1845), Avilés (1892), Soler i Santaló (1903), Danés (1930) i Espinàs (1956).

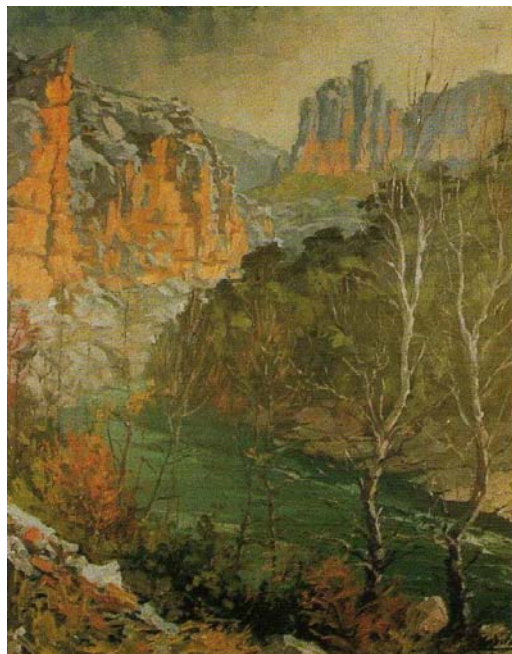


Figura 15.13: Paisatge de Collegats, en una pintura de Joan Subirà

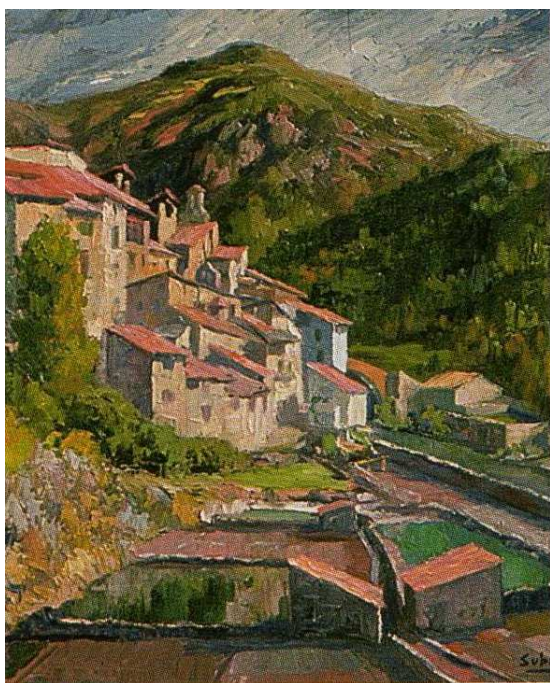


Figura 15.14: Gerri i les salines, en una obra del pintor de la Pobla de Segur Joan Subirà

Valors en el paisatge

Els valors naturals de Boumort - Collegats es centren en les extenses boscúries al redós de les serres de Carreu, Boumort i Cuberes, així com dels cingles calcaris que les defensen, especialment els vessants baixos profundament tallats per barrancs i torrents. L'altre element important en el paisatge, des del punt de vista geosistèmic, és el congost de Collegats i els cingles i serrats que l'envolten. Al profund tall de la gorja calcària i conglomerada hi arriben tot un seguit de barrancs encaixats, de tanta o més verticalitat que el de la Noguera Pallaresa: barranc de l'Infern, barranc de Llabró, de Sant Pere i altres, delimitats per agulles i tossals d'imponent presència i hàbitat indiscutible per a rapinyaires i espècies rupícoles.

Els ecosistemes d'aquesta unitat han passat de tenir un fort component antròpic en el passat, especialment associats al pasturatge i a l'intens pas de les carrerades pels colls i careners més elevats, a les repoblacions forestals que, iniciades tímidament a mitjan segle XX, s'han reforçat de forma espontània en les darreries d'aquest segle a partir del procés de despoblament i abandonament de les activitats rurals. Tot plegat, degut en part també a la declaració per llei de la Reserva Nacional de Caça de Boumort l'any 1991, ha permès la reintroducció d'espècies que ja no es trobaven en aquesta part dels Prepirineus, especialment d'ungulats com el cérvol.



Figura 15.15: Grans masses forestals de pi a l'àrea propera al coll de Bóixols

El bosc de ribera de la gorja de Collegats és un dels més ben conservats d'aquest tram de la Noguera Pallaresa, malgrat els desperfectes causats per la recent millora de la carretera N-260. La presència de llúdrigues i altra fauna a les ribes posa de manifest la qualitat ecològica i paisatgística d'aquest estret. Elements naturals com les concrecions de pedra tosca de l'Argenteria, els plecs de les calcàries cretàiques sota l'imposant mola dels conglomerats paleògens, les

formes d'erosió de l'aigua a les parets de l'engorjat i la remor del riu són valors en el paisatge natural fonamentals per entendre la majestuositat d'aquest escenari.

Una part destacable de la unitat es troba sota la protecció del Pla d'Espais d'Interès Natural (PEIN): Serra de Boumort, Serra de Carreu-Sant Corneli, Collegats-Queralt i Serra d'Aubenç i Roc de Cogul. Tots aquests espais disposen de protecció de la xarxa Natura 2000, que augmenta notablement la superfície protegida de la unitat, sota la denominació de Serra de Boumort-Collegats i Serra d'Aubenç i Roc de Cogul, com a Zones d'especial protecció per a les aus (ZEPA).

Els **valors estètics** se centren justament a l'estret de Collegats i a l'entrada nord, allà on la vall s'obre per donar cabuda a Gerri de la Sal, situat en fons de vall, i fins que aquesta es torna a tancar al petit estrenyiment del riu a Arboló. Gerri de la Sal ha sabut conservar una estructura compacta, i la seva imatge de conjunt singular es veu complementada per l'existència de zones de prats properes i la presència del curs fluvial amb un bosc de ribera associat que reforça la seva linealitat. La combinació d'elements naturals amb la població, el monestir i les salines de Gerri, formen un conjunt de gran valor estètic. En aquest viatge per l'engorjat, els canvis cromàtics són fonamentals per realçar la força d'aquests paisatges. Des del gris o roig de les roques, passant pel blau i els blancs del riu, fins als colors canviant de la vegetació segons l'estació, s'entra a una zona de tons rogencs quan s'arriba a Gerri de la Sal a causa dels materials geològics del triàsic. Les cases, el pont i les eres de les salines queden impregnades d'aquesta coloració que harmonitza les construccions amb el paisatge que les envolta.



Figura 15.16: El pont de la vila de Gerri de la Sal permet creuar la Noguera Pallaresa i unir el poble amb el monestir situat a la riba contrària.

L'altre conjunt important de valors estètics es troba als boscos i pastures de Boumort i les serres meridionals. La verdor de les pinedes de pi roig queda interrompuda per petits prats que a mesura que es van situant a les solanes més baixes s'omplen de flors mediterrànies. El silenci d'aquests extensos boscos queda interromput per la brama dels cérvols quan arriben els primers freds.

Hi ha abundància de cingles d'alt valor paisatgístic, com el de la Geganta Adormida, damunt de Peracalç, els cingles de Pessonada i el poblet d'Herba-savina, els cingles de Valldarques i els replecs de la serra de Carreu fins a la muntanya de Nargó. I entre ells alguns patrons culturals d'assentaments molt dispersos però especialment valuosos en l'estètica del paisatge, com el dels Prats, a la capçalera del Rialb. També destaca Bóixols, nucli agrupat i compacte a mitja vessant que ha sabut conservar un caràcter vernacular i una imatge de conjunt singular. Per acabar, un reduït grup de nuclis presenta la singularitat d'estar localitzats sota una paret de pedra, fet que destaca encara més el seu perfil urbà degut al contrast cromàtic. És el cas d'Abella de la Conca i Valldarques.

Les valls són també un element definitori del paisatge de Boumort - Collegats, tant degut a la geomorfologia accidentada com al simbolisme i el sentiment identitari i de pertinença que desperten en l'imaginari col·lectiu de la població. Aquestes són valls tancades, a excepció de la vall de la Noguera Pallaresa, i la seva orografia ha condicionat el poblament a organitzar-se en una successió lineal dels nuclis al llarg del riu, i a equilibrar la importància dels recursos agraris i ramaders. Aquestes valls es classifiquen segons el seu caràcter natural o rural, fent referència segons el grau d'antropització o naturalitat que han sabut conservar. En aquest sentit, el caràcter natural fa referència a aquelles valls on l'empremta humana es redueix a les pastures, prats de dall i algunes bordes i masies associades a l'activitat agrícola. És el cas de les valls de Rialb i de Buseu. En un segon grau, es troba la vall del riu Carreu amb caràcter rural, que tot i tenir assentaments urbans consolidats, aquests conserven la imatge tradicional de conjunt i han patit pocs creixements urbanístics. En darrer terme, com ja s'ha comentat abans, la vall de la Noguera Pallaresa és una vall oberta i posseeix un caràcter urbanitzat, es a dir, ha sofert processos intensius de canvi en el seu paisatge, bàsicament caracteritzats pel creixement urbanístic del nucli i l'aparició d'infraestructures lineals que fragmenten els espais agrícoles o ocupen bona part del fons de vall.

A la unitat trobem importants vestigis de patrimoni arquitectònic civil i religiós, els més espectaculars, que forneixen la major part dels **valors històrics**. Els edificis romànics existents daten dels segles XI i XII. Un dels més bells és Santa Maria de Gerri, emparentat estilísticament amb la catedral de Santa Maria d'Urgell. Aquest temple s'aixeca enfront de la vila de Gerri de la Sal, al marge esquerre de la Noguera Pallaresa; els seus orígens són molt antics, probablement d'època visigòtica. Formava part de l'important, en altres temps, monestir de Gerri de la

Sal, amb una comunitat monàstica creada el 807. El monestir, reduït a ruïnes, es localitza al costat nord de l'església. El temple es compon d'una planta basilical de tres naus i sobretot el seu exterior ha patit fortes transformacions. Una de les seves peculiaritats, característica de les obres del segle XII, és que l'absis central apareix ornamentat, sota el fris de la coberta, amb set arcuacions sostingudes per semicolumnes, com les de la catedral de la Seu d'Urgell (Alt Urgell).



Figura 15.17: Santa Maria de Gerri de la Sal és un dels edificis religiosos romànics més importants dels Pirineus

Altres exemples d'art religiós romànic d'aquesta unitat es troben immersos enmig de paratges naturals de gran bellesa, sempre a les proximitats de l'estret de Collegats. En destaquen els de Santa Coloma de l'Espluga de Cuberes, una ermita que forma part d'un antic poblat troglodític, localitzat sobre el barranc de l'Infern, i també Sant Martí de Solduga, un temple troglodític adjacent a una paret rocallosa i en ruïnes, sobre el mateix barranc i al peu d'una cinglera de la serra de Cuberes. Un altre temple a mencionar és el de Sant Romà de Valldarques, església que destaca pel seu entorn feréstec i especial, que acull una construcció romànica molt ben cuidada amb un bell campanar de tres pisos amb finestres, de planta quadrada i amb teulada de forma piramidal.

Altres edificis romànics religiosos que mereixen esment a la unitat són l'església de Sant Esteve d'Abella de la Conca, de planta basilical de tres naus i estil romànic llombard, que destaca per la seva decoració, els frisos del seu exterior i el campanar, que es troba al mur sud i que és de planta rectangular amb tres pisos. Al mateix municipi, just a sobre del poble, queden els vestigis del castell d'Abella. Al terme de la Pobla de Segur, a les proximitats del barranc de Sant Pere, dins el congost,

hi ha les ruïnes del monestir de Sant Pere de les Maleses, una construcció dels segles XI i XII. Per últim, fer un esment a l'església romànica de Sant Joan de Montanissell i a la Torre de la Vila de Valldarques, sent aquesta una de les fortaleses feudals més íntegres dins de la comarca de l'Alt Urgell, amb una torre circular que gaudeix d'una bona visibilitat des de molts punts de la vall de Valldarques.



Figura 15.18: Els actualment abandonats salins del Roser de Gerri formen part indissociable del paisatge d'aquesta vila com a valor estètic i històric, però han estat durant moltes dècades també un valor productiu de gran importància

D'entre el patrimoni arquitectònic civil destaca la vila closa de Gerri, acompanyada de les salines. Cal anomenar també la torre de la Presó, situada a la part alta de la mateixa vila, i el pont del monestir. A les proximitats d'Hortoneda es troba la Torre de Perauba, de planta circular, sobre una roca i que destaca per damunt del barranc de l'Infern.

Un valor històric important, però que actualment ja no té presència en el paisatge, són els rais i els raiers. Aquest és l'únic congost pirinenc català on encara es pot baixar amb un rai, tal com es posa de manifest en la festa anual que es realitza entre Gerri de la Sal i la presa de Sossís. Aquest record fa remembrança de la importància que aquesta activitat va tenir en les gents dels pobles de la vora del riu, però també en la gestió d'un paisatge vegetal actual que és conseqüència d'aquella antiga explotació forestal.

A banda dels valors històrics purament monumentals, que doten el paisatge d'una personalitat innegable, també es troben dispersos per la unitat un conjunt d'elements que han condicionat fortament el paisatge en altres èpoques passades. Uns dels més emblemàtics són les carrerades que s'enfilen cap a Boumort des de la Conca Dellà. Encara



Figura 15.19: Les feixes dels antics camps que envolten els indrets habitats són un testimoni històric de l'aprofitament extensiu del territori que cada cop va quedant més restringit a la vora de les poques àrees amb explotació ramadera

són visibles les tanques de pedra seca que protegien els camps més propers al camí ramader de Bóixols i s'endevinen entre la vegetació, que creix a passes gegantines, les traces dels amples antics camins que conduïen els ramats cap als alts Pirineus i també de retorn cap a aquestes terres.

Un altre element important són les restes de la Guerra Civil del front del Pallars, disperses per tota la unitat, especialment en els vessants orientats a la Noguera Pallaresa. Per acabar, i molt més antigues, són les restes megalítiques que vigilen la sortida de les aigües al congost de Collegats. Els dolmens de Perauba i de la Cabana del Moro i els abrics de l'Esplugu i Solduga posen de manifest l'antic poblament que ja va començar a modelar els paisatges d'aquest Prepirineu en època neolítica.

Relacionat amb els **valors productius** a Boumort - Collegats, destaquen els distintius d'origen i qualitat agroalimentària, els quals van associats a determinats paisatges característics. Concretament, es tracta de les Denominacions d'Origen Protegides (DOP) del formatge i de la mantega de l'Alt Urgell i la Cerdanya.

Finalment, el paisatge de la unitat és ric en **valors simbòlics**, sota la forma de rondalles i llegendes locals, moltes de les quals estan inspirades en els paisatges i racons característics del territori. Així, un exemple seria la llegenda de *la Geganta Adormida*, que fa referència a la silueta que forma la serra de Peracalç vista des del nord. Una de les més famoses és *el Serpent de Collegats*, història que conta de l'existència, en temps remots, d'una gran serp que vivia a la Cova del Serpent, una de les balmes del congost, no massa lluny de l'antic camí

i a tan sols mitja hora del monestir de les Maleses. Conta la llegenda que molts monjos i traginers que duïen oli i vi de la conca a la muntanya foren cruspits, amb matxos i tot, per aquest monstre. Una altra llegenda curiosa i bastant arrelada a la zona és la de l'*Últim moro de Boumort*, que diu que quan els andalusins foren expulsats, uns quants es refugiaren en cabanes de pedra als boscos de Taús i d'Ares; l'últim de tots es va construir una torre al cap de Boumort però va ser traït per la seva obsessió per les faldilles. Altres històries que es conten són la del tresor del monestir de Gerri, la porta de l'Infern, sobre el congost de Collegats, *el salt de la Núvia*, a Solduga, *els Màrtirs Sants de Peramea*, *la destrada perduda*, de Baén, *la morisca de Gerri de la Sal*, *L'endimoniada de Bóixols* i *aprenent de bruixa, dels plans de Cuberes*, entre moltes altres.



Figura 15.20: El salvatge i plàcid congost de Collegats és un indret carregat d'història, de vivències de tot tipus de persones que l'han creuat i ple de llegendes que l'han fet cèlebre entre els símbols dels passos tradicionals del Pirineu



Figura 15.21: Santuari de la Mare de Déu d'Arboló

Principals rutes i punts d'observació i gaudi del paisatge

La unitat està comunicada, al seu sector occidental, per l'eix que representa l'N-260 entre la Pobla de Segur i Sort, al seu pas per Collegats i Gerri de la Sal. Entre Isona i Coll de Nargó, la carretera L-511 recorre les terres més meridionals de la unitat, a l'àrea de Bóixols i Valldarques. A més, hi ha altres carreteres menors que, tot i no endinsar-se a la unitat, permeten una bona aproximació als seus límits, com les que, des de la Pobla de Segur, condueixen a Hortonedà i Personada; les que, des de Coll de Nargó, porten cap a Montanisell i Sallent; les que, o bé per Gerri de la Sal o bé per la Guàrdia d'Ares, donen accés a la serra de Cuberes; i la que, des d'Isona, porta a Abella de la Conca.

Els principals itineraris d'interès paisatgístic són:

Congostos prepirinencs del Segre: El sector occidental d'aquesta ruta, (una de les més agrades de l'Alt Urgell) comença a Coll de Nargó, i segueix el riu de Valldarques, nascut al bosc del tossal de la Devesa, prop del coll de Bóixols. Valldarques al·ludeix clarament als dòlmens batejats amb el nom d'arques. El nucli conserva l'estructura medieval i l'església romànica de Sant Romà, arrapada a la roca, una de les més belles de la comarca i amb una vista incomparable, sobre la vall del riu de Valldarques, amb les canals del serrat de les Savines a l'esquena.



Figura 15.22: L'antiga carretera que creuava el congost de Collegats és ara una via des de la qual es pot gaudir amb tranquil·litat d'aquest paratge de roca i aigua

De Collegats al Pla de Corts i Valls d'Aguilar: El sector central d'aquesta ruta recorre una petita part del nord de la unitat de paisatge. Des del poble de Gerri de la Sal, a la vora de la N-260, es pot anar fins al santuari de la Mare de Déu d'Arboló, a uns dos quilòmetres de l'inici de la ruta. El santuari s'aixeca a la part superior d'un rocós espadat, té una vistosa tonalitat rogenca i és un bon mirador de l'entorn de Gerri, cruïlla de quatre unitats de paisatge diferents (Massís de l'Orri – Valls de Castellbò i d'Aguilar, Pastures de l'Alt Pirineu, Sant Gervàs – Montcortés i Boumort-Collegats).

Travessa de Boumort: Aquest itinerari surt d'Hortoneda per arribar a Montanissell tot passant per sota del Cap de Boumort, excel·lent mirador de la unitat, des d'on es pot enllaçar amb l'itinerari a peu que mena al refugi de Cuberes. És un camí que discorre entre els replers naturals de les serres de Boumort i Càrrer, creuant paisatges fonamentalment naturalitzats a partir d'antics paisatges de pastures i carrerades.

Del refugi de Cuberes al Pic de Boumort: Aquest camí es complementa amb l'itinerari rodat descrit anteriorment i permet endinsar-se en els boscos de pi roig de la unitat de Boumort-Collegats, des d'on es pot sentir la brama del cérvol durant l'època d'aparellament o observar els voltors (l'única serra a Catalunya on hi ha les quatre espècies pròpies), per acabar arribant a un mirador de 360º al capdamunt de la serra de Boumort (nº 59).

Altres itineraris d'interès paisatgístic:

Tot seguint la carretera N-260 en direcció a Sort, a 2 km de la Pobla de Segur, es troba el congost de Collegats, una gorja que presenta alguns punts característics certament monumentals, com la roca de l'Argenteria, on es troba el rètol de «paisatge pintoresc», i s'hi pot observar el degoteig incessant d'aigües cristal·lines amb abundants caramells. El congost de Collegats, antigament refugi de bandolers, és una de les barreres naturals que tanquen l'accés al cor del Pirineu. Un camí fàcilment transitable que, de fet, no fou obert fins l'any 1686, quan Isidre i Joan Berenguer (pare i fill nascuts a la Pobla de Segur) van realitzar el treball en només dos anys i van ser autoritzats a cobrar un peatge sobre les persones i animals que travessaven l'indret. La millor manera de descobrir-lo és seguir l'antiga carretera que creuava el congost. Hi ha també una interessant excursió de poc més de dos hores fins a les ruïnes del monestir de Sant Pere de les Maleses, encabit a l'interior d'una balma, en una zona de difícil accés. Des de l'àrea de descans de la Font de la Figuereta, a la carretera C-13 entre La Pobla de Segur i Gerri de la Sal, cal emprendre camí per la pista asfaltada de Gramuntill. A la dreta de la pista un senyal de direcció indica el camí que cal agafar per anar a Sant Pere de les Maleses. Es tracta d'un corriol, per on antigament es feia baixar fusta, que s'enfila cap al penya-segat; el camí va paral·lel a la gran paret del congost de Collegats. Un cop creuat el barranc de Sant Pere, a l'altre marge, el

camí gira a la dreta, riu avall i s'acosta a la balma sota la qual hi ha les restes del monestir de Sant Pere de les Maleses.

Des d'Isona, prenent l'L-511 en direcció a Coll de Nargó, s'arriba a la vila d'Abella de la Conca. A més del nucli del petit poble hi ha el Foradot d'Abella, un curiós conjunt de formes rocoses traçades per l'erosió de l'aigua sobre la riba del riu d'Abella, un dels paratges més sorprenents de la comarca i de Boumort. Es pot accedir a l'ermita romànica de Santa Cauberola, situada a escassos quilòmetres de la vila i enclavada enmig d'un indret d'una bellesa i un recolliment singulars. L'itinerari reprèn la marxa baixant de nou per la carretera fins l'L-511. Allà, cal tornar en direcció a Coll de Nargó. Uns quants quilòmetres més endavant, després de nombrosos revolts per una carretera estreta però molt agradable, què dreça a Bóixols. Aquest llogaret, al caliu del riu Puials, constitueix un excel·lent punt de sortida per a les excursions pels espais d'interès natural de les serres de Càrrer i Boumort.

Des de Bóixols, al peu de la carretera L-511 que uneix Isona amb Coll de Nargó, neix una pista sense asfaltar però en força bon estat que condueix a un punt privilegiat de la unitat. En la zona més alta de la serra de Carrànima se situa l'ermita del mateix nom, una ermita moderna d'una sola nau amb espadanya a la façana principal que disposa d'una vista panoràmica rellevant sobre la serra de Càrrer i la Conca Dellà.

Punts d'observació i gaudi del paisatge

El santuari de Carrànima (nº 61) és el punt més alt de la serra de Carrànima, que separa les valls del riu Abella, al nord, i el barranc de Fonguera, al sud. Des d'aquí es tenen grans vistes de la rocosa serra de Càrrer i de les extenses masses forestals de la serra de Boumort, al nord. A l'est, s'obre la zona agrícola de la conca de Tremp, amb l'emblemàtica muntanya de Sant Corneli, mentre que a l'oest es tenen grans vistes de Bóixols, Coll de Nargó i la serra del Port del Comte tancant les visuals. És un mirador privilegiat on s'observa la diversitat de paisatges del Prepirineu.

Tot i que l'accés és difícil i s'ha de fer a peu, el Cap de Boumort (nº 59), punt més alt de la serra del mateix nom és un mirador privilegiat sobre la unitat. Amb una panoràmica de 360º i els vessants forestals de la serra als peus, des d'aquí es gaudeix de vistes de gran abast, tant del Pirineu més alpi i llunyà com del Prepirineu, amb els congostos dels diferents rius, els embassaments i la conca de Tremp que s'obre al sud. Boumort és també una magnífica mostra del paisatge de les serres pre-pirinenques d'accidentat relleu i abruptes cingleres i barrancades.

Finalment, un bon mirador de l'agrest congost de Collegats és el petit nucli encimbellat de Pujol (nº 51). Des dels seus carrers es pot veure el traçat de l'antiga carretera que travessava el congost, amb la Geganta Adormida en primer terme.



Figura 15.23: Els petits pobles com Montanissell cada cop més es troben al límit del despoblament i tan sols se sostenen per les petites explotacions ramaderes i les cases de cap de setmana

Dinàmica actual del paisatge

Boumort - Collegats és una unitat de caràcter rural on hi predomina la muntanya mitjana calcària i abrupta. La presència del turisme o, potser millor dit, d'equipaments turístics, hi és més aviat minsa, així com la presència d'indústries. Destaca, a nivell d'unitat, el modest centre de serveis de Gerri de la Sal. La unitat es caracteritza per les explotacions agràries de mitjanes dimensions, especialment al municipi de Baix Pallars, i per les de petites dimensions, que predominen al municipi de Conca de Dalt i, en general, a tot l'àmbit de muntanya mitjana de Boumort; tampoc cal deixar de banda la presència de pastures arreu de la unitat, tot i que el seu pes és més aviat reduït. Per acabar, cal esmentar la gran importància, gairebé amb caràcter d'exclusivitat a nivell de la unitat, de la ramaderia ovina-cabrera, tot i la particularitat del municipi d'Abella de la Conca, on l'aviram hi té un cert pes econòmic. En termes productius, destaca sobretot la cria de bestiar porcí i oví. La ramaderia establada de bestiar porcí s'introduí a l'engròs a la dècada del 1960, activitat que posteriorment s'ha anat incrementant de forma continuada.

El reforçament cinegètic de la Reserva Nacional de Caça de Boumort a través de la reintroducció d'ungulats, combinat amb el procés d'abandonament de les activitats ramaderes i agrícoles a les zones més elevades de la unitat, ha donat lloc a un procés d'extensió del bosc i de determinades espècies animals que han respost positivament

a aquests canvis, tot augmentant les seves poblacions. Aquest fet ha donat lloc a la generació de conflictes amb els pocs ramaders extensius que encara mantenen camps o prats per alimentar els seus ramats, però ha estat el motor d'atracció d'activitats turístiques relacionades amb la natura i el paisatge, tot i que s'emmarquen en un lent procés d'implantació i progressió.

L'aspecte negatiu d'aquesta «naturalització» del paisatge, exemplificat en la progressiva expansió de les pinedes i matollars, és l'aparició de noves situacions de risc en el paisatge. Els incendis forestals s'han incrementat des de la dècada dels anys setanta i alguns han assolit grans dimensions (com el que va afectar l'obaga de les Roques de Solduga).

Mentre les muntanyes de Boumort estaven intensament pasturades, difícilment es produïen grans incendis difícils de controlar pels mateixos pastors o per la població resident que, ans el contrari, utilitzaven aquest recurs per tal de renovar les pastures i mantenir a ratlla el creixement de les bosquines i els matollars. Però l'intens despoblament i l'extinció de la transhumància a peu, han donat lloc a extensos boscos amb un elevat risc d'ignició en època estival o, fins i tot, fora d'aquesta. Alguns dels incendis més grans produïts als Prepirineus arrasaren la solana de la serra de Boumort, una gran part de l'obaga de la serra de Carreu (1978) i l'àrea de Pentina-Cuberes (1980).

En relació a altres riscos naturals, cal fer referència, també, a la dificultat que des de sempre ha suposat el pas del congost i les successives destruccions de la via de comunicació, fins que les solucions tècniques van fer superar aquest mal endèmic. Igualment, a Gerri de la Sal els aiguats també han malmès històricament les salines i les hortes de la



Figura 15.24: Les enormes cicatrius que mostren les obagues de Cuberes i Pentina són antics incendis forestals que podrien repetir-se amb més freqüència en el futur

vora de la Noguera Pallaresa, mentre que la població ha quedat sota refugi, donada la posició més alterosa.

Pel que fa a l'agricultura, s'hi conreen principalment cereals (ordi, blat, civada), ametllers i farratge. De les antigues oliveres que hi havia només en resten algunes com a testimoni d'una agricultura passada més diversificada. També cal esmentar l'àrea de Coll de Nargó on les patates



Figura 15.25: L'abandonament de les salines i dels horts a la vora de la Noguera Pallaresa són testimoni de l'orientació turística de Gerri de la Sal

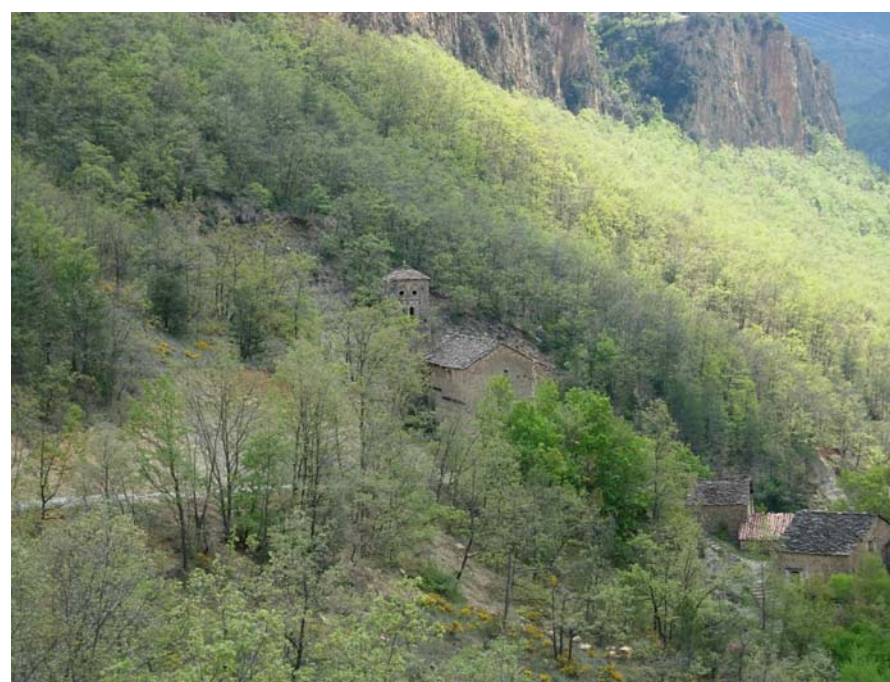


Figura 15.26: L'increment de l'extensió de la massa forestal arreu de la unitat està engolint petits pobles al límit de l'abandonament, com aquest de la fotografia, el cas de Valldarques

han esdevingut el conreu més important. Així mateix, al terme hi ha gent que es dedica a la recerca de rovellons i de tòfones.

Finalment, cal destacar que l'extracció de la sal a les salines de Gerri fou una explotació molt lucrativa antigament, però s'ha acabat abandonant fa pocs anys. La restauració i rehabilitació del monestir de Gerri i la millora de les salines han estat un atractiu turístic més pel municipi. Pel que fa al conjunt de la unitat, però, els seus recursos paisatgístics han atret el turisme rural i una tipologia d'allotjament dedicada a les residències-casa de pagès.

Possible evolució del paisatge de Boumort - Collegats

Si no es dona una intervenció activa en el paisatge de la unitat, és probable que aquest segueixi la dinàmica que s'ha donat durant les últimes dècades. Per una banda, s'aprecia un abandonament progressiu de les activitats relacionades amb el món rural, d'incidència directa en el paisatge. Per l'altra, el dinamisme de la carretera que connecta els Pallars no s'ha traduït en un impuls de l'economia de Gerri de la Sal.

En aquest sentit les propostes del Pla territorial parcial de l'Alt Pirineu i Aran estimulen el creixement d'aquesta població segons les necessitats internes; per a facilitar-ho proposen el desdoblament de la carretera N-260 més a l'oest de la població, a través d'un llarg túnel. Aquesta pot ser una solució projectual força interessant donat el baix impacte visual que podria tenir en el paisatge i els avantatges que significaria per a un desenvolupament més encarat als serveis culturals i al turisme etnogràfic, patrimonial i simbòlic de Gerri de la Sal.

La gestió de la reserva de caça no podrà assumir tota sola el control de l'evolució de la massa forestal i caldrien altres mecanismes, de caire preventiu, que allunyessin la possibilitat de grans incendis forestals en el futur.

Avaluació del paisatge

Debilitats:

- És una unitat amb poc pes demogràfic, amb la població concentrada en un sol nucli, Gerri de la Sal, molt mal comunicat amb la resta de petits pobles.
- L'extensió sense control de la massa forestal pot donar lloc en un futur a incendis forestals que malmetrien per molts anys la riquesa dels valors naturals en el paisatge, tal com ja s'ha comprovat en el passat.

Amenaces:

- L'augment de la freqüentació i massificació en l'època de la brama del cèrvol a Boumort.
- L'abandonament de les activitats agràries, que pot suposar una pèrdua destacable de la diversitat paisatgística de la unitat i un augment clar de la massa i del continu forestal que pot conduir a l'increment dels incendis forestals.

Fortaleses:

- Un paisatge geològic imponent, amb grans possibilitats de desenvolupament en relació al turisme.



Figura 15.27: La gran extensió forestal i la proliferació de matollars i brolles als camps i prats abandonats fa que el risc d'incendis augmenti molt, tenint en compte la gran influència mediterrània de la unitat



Figura 15.28: La geologia de la zona de Collegats ofereix grans possibilitats turístiques i pedagògiques que podrien donar un impuls a tota l'àrea que envolta Gerri i la vall de la Noguera Pallaresa

- La localitat de Gerri de la Sal, amb un important patrimoni arquitectònic i una posició privilegiada com a balcó de la Noguera Pallaresa.
- La presència de la Reserva Nacional de Caça de Boumort i entorns, amb una de les densitats més elevades de cèrvols de Catalunya, associat a una rica fauna de rapinyaires i una flora a destacar.

Oportunitats:

- Afavorir un turisme rural i de natura, basat tant en l'observació de la fauna com en els esports d'aventura i les petites poblacions i masos dispersos per la unitat, que podrien emprendre de nou un increment de l'activitat ramadera.
- Posar en valor el patrimoni cultural romànic dispers pel territori, a partir del qual es poden crear extensos itineraris paisatgístics.
- Promoure el coneixement de la geozona de Gerri de la Sal i la importància econòmica-històrica de les salines i del monestir.
- Promocionar les activitats i la coneixença del Planter de Gerri i del Jardí de Plantes Útils, al barranc d'Enseu.
- Desenvolupar una xarxa de senders i itineraris interpretatius temàtics relacionats amb les antigues activitats econòmiques principals de la zona: hidroelèctrica, ramaderia, explotació mineral, etc.

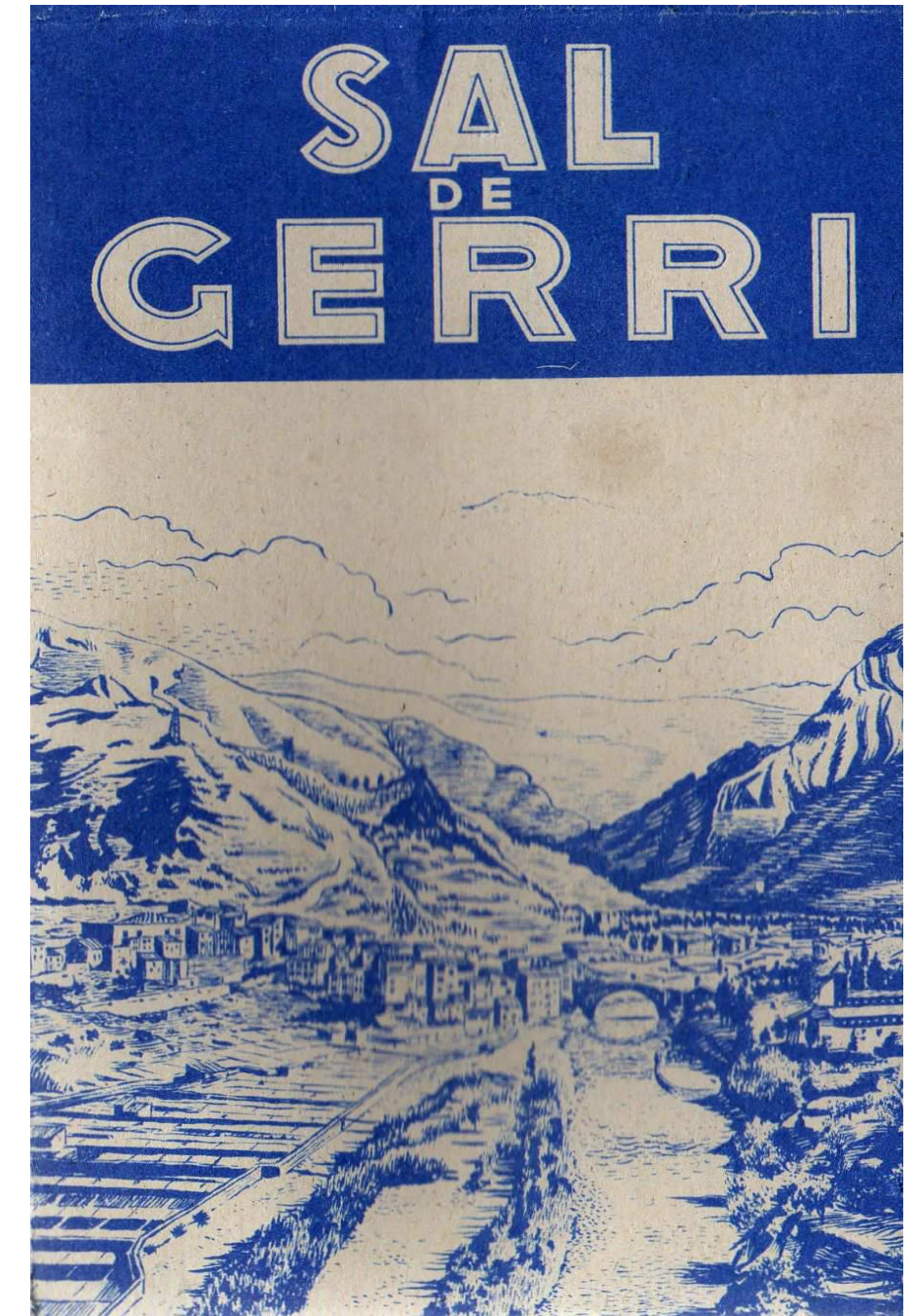


Figura 15.29: El producte per excel·lència de Gerri de la Sal, com el seu nom indica, ha estat durant molts anys la sal, una matèria molt apreciada i un element que explotava al màxim el paisatge de la zona

Objectius de qualitat paisatgística i proposta de mesures i accions

Els objectius de qualitat paisatgística (OQP) i la proposta de mesures (criteris) i accions que s'exposen a continuació són específics d'aquesta unitat de paisatge. Igualment, també són d'aplicació els definits per a tot l'àmbit territorial de l'Alt Pirineu i Aran continguts en els capítols 13 i 14 de la present memòria (volum 1). Els poders públics i privats, així com els agents socials i la societat en general, han de vetllar pel compliment d'aquests objectius de qualitat paisatgística. El llistat de mesures (criteris) i accions són una proposta per assolir els OQP.

Ojectius de qualitat paisatgística

- 15.1 Uns paisatges que evitin el tancament del bosc a l'entorn dels pobles i que es centrin en la revitalització dels valors paisatgístics al tram fluvial de la unitat.
- 15.2 Uns fons escènics de les serres de Boumort, Carreu, els cingles de Pessonada i els rocs de Queralt lliures d'alteracions visuals i sense elements que en distorsionin el seu perfil.
- 15.3 Uns paisatges que mantinguin en bon estat el seu patrimoni arquitectònic i altres restes megalítiques, així com l'històric i simbòlic, i en permetin la seva promoció turística.
- 15.4 Un congost de Collegats i uns cingles i serrats que l'envolten preservats com a elements configuradors del paisatge, mantinguts com a referents visuals i identitaris de qualitat.
- 15.5 Un paisatge de masses forestals amb espais oberts gestionats, tot evitant l'alt risc d'incendi.
- 15.6 Un patrimoni històric i arquitectònic, conformat per l'edifici romànic de Santa Maria de Gerri, l'ermita de Santa Coloma de l'Espluga de Cuberes, el temple de Sant Romà de Valldarques i la vila closa de Gerri, entre altres, protegit, valorat i amb uns entorns de protecció lliures d'edificacions i instal·lacions que en facilitin el gaudi.
- 15.7 Un sistema d'itineraris i miradors que emfatitzin les panoràmiques més rellevants i permetin descobrir i interactuar amb la diversitat i els matisos dels paisatges de Boumort-Collegats

Criteris i accions

Propostes de criteris i accions dirigits prioritàriament a la protecció

- 15.1 Conservar el paisatge fluvial entre el pont d'Arboló i Collegats, amb especial èmfasi en la recuperació de les salines de Gerri de la Sal per a l'ús turístic i històric-cultural.
- 15.2 Protegir els boscos de ribera, particularment el de la gorja de Collegats, per tal de garantir la seva funció ecològica i paisatgística.
- 15.3 Conservar els conjunts megalítics entre les rouredes i cingleres de Montsor.

Propostes de criteris i accions dirigits prioritàriament a la gestió

- 15.4 Aplicar polítiques de prevenció dels incendis forestals a través de la gestió del paisatge i les masses boscoses, tot contenint-les i mantenint els espais oberts de la unitat.

- 15.5 Millorar la qualitat paisatgística de les masses forestals i compatibilitzar la gestió forestal amb la preservació dels valors ecològics, estètics i d'ús social, així com emprendre mesures per a la reducció del risc d'incendis forestals. Es poden aplicar tècniques de cremes controlades, facilitar el desbrossament de pastures i perímetres forestals als propietaris i ramaders, i establir franges de seguretat entorn a la xarxa viària.
- 15.6 Recuperar les salines de Gerri de la Sal com a centre d'interès, valoració i explicació d'un paisatge interrelacionat amb altres aspectes (rais, salines...) que ja no existeixen. Promoure el coneixement de la importància econòmica i històrica de les salines i del monestir.
- 15.7 Considerar el paisatge de combinació entre el riu i el bosc de ribera, els conreus, les pastures i els boscos de vessant com a model ecològic a preservar i regenerar. En aquest sentit, vetllar pel manteniment dels escassos espais agraris existents.
- 15.8 Evitar al màxim la fragmentació física, visual i social en el paisatge de la nova infraestructura viària de Gerri de la Sal (N-260).
- 15.9 Revaloritzar el patrimoni històric associat als cursos fluvials, especialment el pont romànic de Gerri de la Sal, pel seu valor històric i cultural.
- 15.10 Promocionar la coneixença i les activitats del Planter de Gerri i del Jardí de Plantes Útils, al barranc d'Enseu.

Propostes de criteris i accions dirigits prioritàriament a l'ordenació

- 15.11 Els nuclis de Valldarques i Abella de la Conca, situats en solana sota paret de pedra, el nucli compacte a mitja vessant de Bóixols i el de Gerri de la Sal, en el fons de la vall, presenten una fesomia singular d'estructures i perfils característics, perceptibles des de determinades àrees i recorreguts, els quals constitueixen fites paisatgístiques que tenen una relació directa amb els respectius fons escènics. En aquests casos el desenvolupament urbà tant de rehabilitació com de nova obra ha de respectar aquests perfils o imatges i impedir, a través del planejament urbanístic, l'aparició d'elements volumètrics que els desfigurin.
- 15.12 Impulsar l'elaboració d'estudis d'impacte i integració paisatgística per el projecte d'infraestructura de la N-260 a Gerri de la Sal.
- 15.13 Aprofitar les actuacions que es derivaran del desviament de la N-260 al pas per la població de Gerri de la Sal per tal de promoure la restauració del paisatge urbà de la localitat i l'ordenació del vial que quedarà alliberat d'un important volum de trànsit.
- 15.14 Evitar que noves infraestructures lineals i/o energètiques o altres elements aliens pertorbin l'estructura original i la panoràmica visual dels fons escènics referits al mapa 15.2 i els cims presents a la unitat, especialment del més emblemàtic, el Cap de Boumort, i promoure la seva protecció com a zones d'abast visual i impressores de caràcter al paisatge.
- 15.15 Incentivar el turisme rural i de natura basat en l'observació de la fauna, però regulant la freqüentació turística a la serra de Boumort durant el període de brama del cèrvol. Afavorir, també, els esports d'aventura i les petites poblacions i masos que podrien permetre un increment de l'activitat ramadera.
- 15.16 Incentivar la rehabilitació d'antigues masies i dels petits nuclis urbans com Hortonedà seguint criteris d'integració paisatgística, per tal d'impulsar el turisme rural, de natura i esportiu d'aventura.
- 15.17 Promoure una xarxa d'itineraris paisatgístics i de miradors accessibles a peu o amb vehicles, on la percepció i interacció amb el paisatge és més àmplia i suggerent: es tracta dels miradors del Santuari de Carrànima i cap de Boumort, els itineraris motoritzats dels congostos Prepirinencs del

Segre, de Collegats al pla de Corts i Valls d'Aguilar, la travessa de Boumort i Conca de Tremp-Dellà, i el no motoritzat del refugi de Cuveres - Pic de Boumort. Aquesta xarxa hauria de rebre, allà on correspongui, les actuacions necessàries de condicionament, senyalització, manteniment i difusió per tal de potenciar la funció de facilitar la percepció dels valors del paisatge i el coneixement del territori.

- 15.18 Senyalitzar i promocionar els recorreguts d'interès o itineraris paisatgístics relacionats amb el patrimoni cultural romànic i les antigues activitats econòmiques de la zona i desenvolupar una xarxa de miradors que permeti l'observació i el gaudi del paisatge de la unitat.
- 15.19 Senyalitzar amb infraestructura física –associada als itineraris o als miradors de cartografiats en el mapa 15.1 del final de la unitat- les àrees i els elements relacionats amb la memòria històrica del front del Pallars i la Guerra Civil.
- 15.20 Impulsar iniciatives que promoguin les vinculacions dels punts arqueològics de principal interès amb els itineraris paisatgístics com a suplement pedagògic de la xarxa de recorreguts.

