

## Congost del Segre

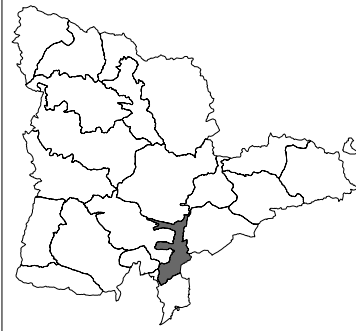
COMARCA:	Alt Urgell	
SUPERFÍCIE:	12.484,3 ha	
MUNICIPIS:	Cabó, Coll de Nargó, Fígols i Alinyà, Oliana, Organyà, Peramola	
PAE	Inclou parcialment el Paisatge d'Atenció Especial del Prepirineu	



Figura 11.1: Organyà s'assenta sobre una de les poques planes de la unitat, sota la cinglera de la muntanya de Santa Fe

### Trets distintius

- Paisatge tancat de cingles i parets de roca calcària, tancat i amb conques visuals molt limitades. La làmina d'aigua del pantà d'Oliana i les valls obertes per damunt de Coll de Nargó i Organyà són els únics espais, juntament amb els cims de difícil accés, on el paisatge s'expandeix i guanya lluminositat i visibilitat..
- Riquesa en llegendes, mites i paisatges històrics, amb una forta empremta cultural, pel fet de ser un històric territori de pas.
- Congost més llarg del Prepirineu català que, tot i la forta antropització que ha experimentat, encara té l'encant dels paisatges feréstecs i amagats. Els ponts que creuen el congost, fruit de l'obsessió i la necessitat de fer-ho transitable.
- Paisatge de pas. A banda de la població que viu a la unitat, el visitant té la sensació de passar a través d'un passadís des del qual no es poden gaudir amb plenitud els paisatges que atresora.
- Contrast cromàtic entre el verd de les planes agrícoles i els tons ocres i blanquinosos de les cingleres calcàries que reflecteixen l'albedo i augmenten la sensació tèrmica.

### Principals valors en el paisatge

- El congost de Trespunts i l'antic camí del Segre.
- La vall de Cabó, punt intermedi històric entre les pastures d'estiu i les d'hivern, amb els seus pobles, els paisatges rurals i el megalitisme.
- Els cingles i parets al voltant de l'embassament d'Oliana.
- El romànic i el pòsit històric-cultural d'Organyà i Coll de Nargó, amb els seus jaciments paleontològics.
- Les històries i llegendes del pas del congost i dels raiers que baixaven la fusta des de l'Urgell.
- Les muntanyes de Santa Fe, Nargó i lo Coscollet, referents simbòlics i fites visuals de la unitat.
- Els patrons de paisatge rics i singulars que combinen conreus de secà i regadiu, especialment a la primavera, durant la floració dels ametllers, i els camps afeixats amb murs de pedra seca.
- Les planes al·luvials agrícoles d'Organyà i Coll de Nargó.



Figura 11.2: El pantà d'Oliana inunda els engorjats més meridionals del congost del Segre, entre el grau d'Oliana i Coll de Nargó



Figura 11.3: El poble de Cabó, a la vall del mateix nom, és un clar exemple de combinació entre el sector agrari i el turisme al detall

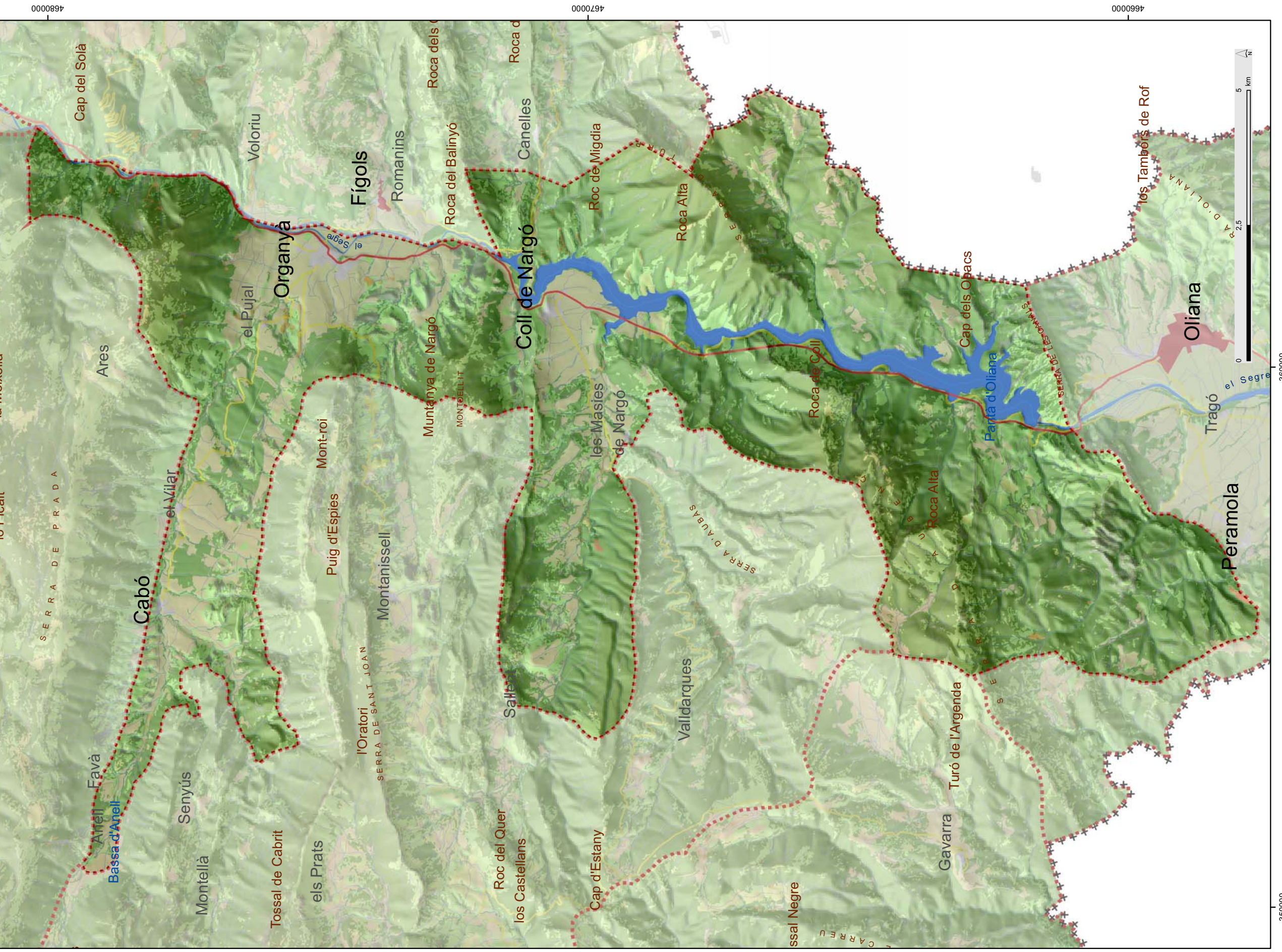


Figura 11.4: La situació alterosa de Coll de Nargó, evitant la plana que l'envolta, permet gaudir d'una bona visió panoràmica local



Figura 11.5: El paisatge del contrast entre les petites planes agrícoles i les imponents cingleres és un dels més apreciats de la zona

# CONGOST DEL SEGRE



350000

360000

4680000

4670000

4660000

### Elements naturals que constitueixen el paisatge

Des d'Oliana, passant per Coll de Nargó i deixant enrere Organyà, aquesta unitat es troba integrada en els estreps dels Prepirineus, amb el congost com a paisatge principal. Les petites planes o riberes obertes al voltant del Segre són separades consecutivament per la canal del riu, que emmena les aigües i els camins, les enfila l'una darrera l'altra fins que entra al congost de Trespunts.



Figura 11.6: El congost de Trespunts és el tram on el riu Segre passa més enyorjat de tota la unitat, amb parets verticals que dificulten el creixement de la vegetació i que acceleren el pas de les aigües del riu

És una unitat de marcada influència mediterrània, amb escasses precipitacions i temperatures mitjanes anuals elevades. Aquestes últimes oscil·len entre els 12-13°C gairebé arreu de l'àmbit i els 10-11°C de les serres més elevades (Aubenc, Turp i Ares). Les precipitacions experimenten molt lleugeres variacions i s'acumulen entre 650 i 800 mm anuals arreu de l'àmbit, registrant-se les precipitacions més minses a l'extrem meridional de la unitat. Aquestes condicions climàtiques, acompanyades d'un substrat majoritàriament calcari, condicionen en bona mesura el paisatge vegetal. Les parets de les serres, majoritàriament orientades al sud i cap a l'eix de la vall, actuen com a grans pantalles, reflectint l'albedo i generant un increment local de les temperatures que afavoreix l'evaporació. A la vegada, els paisatges càrstics de les muntanyes infiltren tota l'aigua de pluja que després aflora en fonts i deus a prop del riu. Aquestes condicions naturals, incrementades per l'acció secular humana de la desforestació i l'erosió de sòls, han donat lloc a paisatges xèrics on les brolles i els matollars són els grans dominadors. Si a més, s'hi afegeixen els recurrents incendis forestals que assolien aquesta unitat, el resultat

mostra un paisatge vegetal que només es recupera satisfactòriament a les obagues.

Els biomes submediterranis d'aquest congost i valls laterals han experimentat un important retrocés al llarg de la història degut a l'establiment de cultius, la pastura, els incendis forestals, la magresa dels sòls i, més recentment, la construcció del pantà d'Oliana, que submergí tot el bosc de ribera. Aquest és l'espai del domini del roure valencià (*Quercus faginea*) i, per damunt d'ell, la comunitat *Buxo-Quercetum pubescentis*, però han estat substituïdes per la pinassa (*Pinus nigra ssp. salzmannii*) i el pi roig (*Pinus sylvestris*). Als cingles més escarpats i als sòls més pobres és la carrasca (*Quercus rotundifolia*) l'espècie dominant.

Els pasturatges que ocupen les clarianes del bosc submediterrani solen tenir encara caràcter plenament mediterrani (principalment són joncedes de l'*Aphyllanthion*); només als indrets molt frescals s'hi adapten espècies de l'Europa mitjana (transició cap als *Festuco-Brometea*).



Figura 11.7: Les cingleres calcàries i els feixancs es mostren alterosos sobre l'assolellada vall del riu de Sallent

Però el tret més distintiu de la unitat són els imponents cingles calcaris que flanquegen a banda i banda el riu Segre (Coscollet, Esplovins, el Turp...) i que determinen les característiques del medi natural en un seguit de mantells encavalcats entre els que afloren materials tous que possibiliten l'existència de petites valls perpendiculars al curs principal. Aquesta geologia espectacular també inclou uns valors de recent troballa com són els jaciments paleontològics a Coll de Nargó, elements de poca incidència en el paisatge però de gran interès en l'ideari col·lectiu.

### Evolució històrica del paisatge

Al Congost del Segre hi ha una bona mostra de vestigis de poblament prehistòric, assenyalant com a remarcable la cista d'Estinyà, monument funerari megalític del neolític antic, localitzat al terme de Noves de Segre, o bé els dolmens que hi ha a la vall del riu de Cabó, com els de Colomera, de l'Oliana i el de Pedracabana. Aquesta densitat megalítica és similar a la que es troba a la unitat de Sant Gervàs - Montcortès i s'explica fonamentalment per situar-se en el punt intermediari entre les pastures d'estiu i les d'hivern, per a unes societats que vivien fonamentalment de la ramaderia nòmada. A la vegada, aquests contraforts Prepirinencs conformen un paisatge idoni per a l'hàbitat troglodític. Alguns autors semblen indicar que els monuments funeraris es construïen durant l'hivern, quan el ramat requereix menys atencions, ja que la majoria estan orientades segons la disposició astral del firmament en el solstici d'hivern. Aquest fet pot explicar també la bonança climàtica de les valls protegides dels vents del nord i les suficients pastures que s'hi podien trobar sense necessitat d'endinsar-se al pla. En bona mesura, l'aridesa de determinats vessants que mostren els paisatges d'aquesta unitat té l'origen en aquests primers transformadors del paisatge, que utilitzaven el foc, tal com ho van seguir fent els pastors fins a finals del segle XX.

És innegable que el camí del Segre fou utilitzat pels diversos exèrcits dels períodes romà i altmedieval que van creuar els Pirineus. Però foren societats de pas que, com a molt, guerrejaven o intercanviaven productes amb els pobles ibers que ocupaven les planes de l'alt Segre. No és fins ben entrada la Baixa Edat Mitjana quan la documentació historiogràfica permet imaginar com es va ocupar, transformar i controlar el territori que donava pas al centre espiritual i de poder per excel·lència del Pirineu: la Seu d'Urgell.

A la vall de Cabó apareixia, al segle X, un llinatge hàbil, persistent i agosarat, els Caboet, que a base de moltes giragonses van saber obrir-se camí, a través de les valls d'Andorra, cap als quatre punts cardinals de la geografia pirinenca, fins a cenyir-se a les corones reials de Navarra i de França, després d'haver estat dos cops a punt de fer-ho amb la d'Aragó. Esteve Albert, que ha resseguit la història del llinatge (en el seu llibre *De Caboet a París, per les Valls d'Andorra. Un llinatge català al tron de França*, Editorial Virgili i Pagès, 1985), no dubta a qualificar-lo «d'un llinatge amb evidents condicions per a l'alta política –d'una volada d'aligot que no té parí». Però el fet transcendental associat als Caboet fou la troballa que efectuà l'eminent historiador Joaquim Miret i Sans el 1905 a l'antiga col·legiata d'Organyà, conjuntament a les conegudes *Homilies*, i entre uns 500 pergamins. El document dels *Greuges de Guitart* és fonamental per entendre l'evolució de la llengua catalana des de la segona meitat del segle XI. Aquest pergami, datat entre 1080 i 1095, relata com Guitart Isarn –senyor de Cabó– fa una relació de greuges envers els seus vassalls. Els condominis dels Caboet posseïen terres, pobles i castells des de Tor, Farrera i Os de

Civís fins als més meridionals de Navés, Ogern i Sant Romà d'Abella, centrant el control del territori, que exercien en nom del bisbe d'Urgell, en el tram Prepirinenc del riu Segre. D'aquesta època en són herència els actuals nuclis de població i molts altres de desapareguts al final del període baixmedieval, així com l'estructura primigènica de les xarxes de camins i relacions de poder que al llarg de la història conformaren el paisatge.



Figura 11.8: El congost de Trespunts a principis del segle XX. Fotografia de Guillem Plandolit

El congost de Trespunts és la zona de pas del riu Segre i rep aquest nom per l'existència, des d'època medieval, de tres ponts que permetien el pas de persones i bèsties. L'obertura i manteniment d'aquest camí va ser clau per permetre el pas de persones i mercaderies entre la plana i la Seu d'Urgell. Abans calia fer el camí per alt seguint carrerades i superant tortuoses serres -així és com la llegenda diu que Aníbal va superar els Pirineus- però el pas paral·lel al riu, si bé reduïa el temps de trànsit, també el feia més vulnerable a les èpoques d'inseguretat. Els productes agrícoles de les valls perpendiculars suposaven el límit meridional de l'olivera per la conca del Segre i, per tant, tenien una importància estratègica per abastir d'oli la Seu d'Urgell, Andorra i la Cerdanya. També hi havia importants extensions de vinya i era molt apreciada la mel d'aquestes contrades. Per altra banda, els primers arbres que la marina va començar a fer baixar pel riu Segre al segle XVIII devien provenir dels vessants d'aquestes muntanyes, tal com posen de manifest les encara avui visibles marques de pesats carruatges sobre la roca de les muntanyes d'Alinyà i de Prada.

Francisco de Zamora, que a finals del segle XVIII creuà l'estret pas del congost del Segre, descriví amb molt de detall l'aspecte, dificultat i perills que representava emprar el congost de Trespunts. Malgrat tractar-se d'un viatger experimentat, no perdé l'ocasió de deixar constància de la impressió que li féu aquest pas i del sentiment de temor que experimentà:

«Salimos de Orgaña [...] y volvimos a meternos hasta orillas del río Segre, siguiéndole por la misma madre, de modo que con una ligera avenida queda cortado el paso hasta entrar en la abertura de los dos montes que parece haberse formado el mismo río; y aquí está el famoso paso llamado de los Trespuntos porque en poco tiempo se pasan tres puentes: dos de madera y otro de piedra, el cual está hecho sobre otro que se había antes en el mismo paraje.

Es este sitio de los Trespuntos tan estrecho y peligroso, que sólo viéndolo puede comprenderse. El camino va siempre sobre el mismo río, formado en una especie de roza de la misma peña, no habiendo otro resguardo que puede impedir el precipicio del río que un pequeño parapeto de dos pies de alto; y en muchas partes no hay ninguno. El piso es de piedra viva, lleno de pedrezuelas que han caído de la montaña, que aumentan el peligro por el mal piso; es necesario ir con gran cuidado, para ver si viene alguna caballería, pues no pueden pasar dos a un tiempo.» (Francisco de Zamora, 1788)



Figura 11.9: Una postal antiga del congost de Trespunts, aigües avall del pont de la Torre, on ja s'observa el traçat d'una carretera prou ampla

Aquest famós congost de Trespunts està format per les estretors de la serra de Prada i el vessant més occidental del Montsec de Tost, al nord del nucli d'Organyà. Entre Coll de Nargó i Oliana hi ha el congost dels Esplovins, de menys mala fama que l'anterior.

D'aquesta zona també en parlà Zamora, fent referència, en aquest cas, a un detall de l'estret: el vent que es canalitza entre les parets rocoses de les muntanyes:

«Yendo a Orgaña se encuentra un paraje que se llama Esplubins, en donde se nota dentro del río una particularidad, que es: por la mañana sale un viento tan fuerte que llega a estos terrenos, y a la tarde sopla a la parte de la Seo de Urgel, sin que cuando corre a la una se sienta en la otra. Sale de debajo del río, pues cuando viene mucho agua se ve

que la levanta. Lllaman a este viento Espuñola.» (Francisco de Zamora, 1788)



Figura 11.10: El poble de Coll de Nargó a principis del segle XX amb les seves construccions heterogènies amb coberta de teula i l'horitzó dominat per la silueta de la roca del Balinyó. Font: Servei d'Audiovisuals de la fundació pública Institut d'Estudis Ilerdencs de la Diputació de Lleida

Pel que fa a les poblacions d'Organyà i Coll de Nargó, ja des d'antany es dedicaren a la ramaderia ovina, l'agricultura i la silvicultura, configurant un paisatge en el qual, a les valls, hi predominaven conreus de secà, on s'inclouen cereals, arbres fruiters i clapes d'hortes en regadiu, molt properes al riu. L'objectiu era diversificar l'alimentació de les famílies, en el marc d'una economia d'autosubsistència però amb importants transaccions entre la plana i el Pirineu interior. El fet de trobar-se envoltades de grans muntanyes limitava força l'extensió de determinats conreus, en especial de regadiu; l'estratègia que històricament s'havia utilitzat era l'aterrament dels vessants solells, en especial per al conreu dels ceps i d'oliveres (aquestes últimes al límit septentrional de la vall del Segre). Els terrenys aspres només servien per a pastura de ramats que quedaven allunyats del pas de les carrerades situades als careners del Boumort. L'explotació del bosc ha estat molt intensa i la proximitat del riu Segre permetia muntar els rais amb un transport més curt. Està documentada la forta explotació que experimentaren els boscos de pi d'aquestes valls per a usos navals i per alimentar els forns de pega. El resultat actual és un espai forestal molt jove, sotmès a periòdics incendis.

En aquest sentit, les muntanyes pròximes a Coll de Nargó foren aprofitades, en gran mesura, per a l'extracció de fusta i el carboneig. Així ho deixa patent Madoz en les següents paraules:

«[...] las montañas llamadas de Albens (Aubeng) y Turf (Turp), aquella á legua y media por el oeste y esta al sur, ambas bastante despobladas

de arbolado; [...]. El terreno es de mediana calidad, participando de secano y regadio [...].» (Pascual Madoz, 1845)

A Zamora tampoc no li passà per alt aquesta intensa desforestació de les muntanyes properes a Organyà:

«Hace pocos años que se cortaba en las inmediaciones del pueblo, y en el día dista ya cinco horas por camino derecho, y las montañas inmediatas están ya peladas; y a la que se ve, sin esperanza de remedio [...]. Los que trafican con esto se dividen en dos ramos: el uno es el corte por cuenta del Rey, y el otro de compañía de particulares que hacen este comercio.» (Francisco de Zamora, 1788)



Figura 11.11: La vila d'Organyà, arrezerada als peus de la Solana d'Organyà, ara fa uns anys. Font: Servei d'Audiovisuals de la fundació pública Institut d'Estudis Ilerdencs de la Diputació de Lleida

Avui els boscos s'han recuperat i apareixen colonitzats per pins i roures joves; les activitats tradicionals s'han vist reduïdes, però l'agricultura encara es manté en alguns camps a les planes d'Organyà i Coll de Nargó, bàsicament amb cultius de secà i cereals. Els conreus hortícoles s'han pràcticament extingit i la ramaderia ovina ha estat substituïda per la bovina, que normalment es troba establada per manca de suficients pastures, especialment a l'hivern, o perquè està destinada a la producció lletera.

De l'aspecte del poble d'Organyà en parlà Zamora en un dels seus escrits:

«El pueblo está cercado, hay tres puertas, y en sus cercanias 6 molinos. En sus inmediaciones, por el camino que va a Urgel, se hacen casas

en un pequeño arrabal entre el cual y la villa hay una hermosa plaza [...].» (Francisco de Zamora, 1788)

El raval que cita el viatger és un dels que va créixer amb motiu del pas de Trespunts com a nucli de serveis i comerç des de temps remots. Solé i Sabarís recull també aquest fet en la seva enciclopèdia:

«L'any 1232 es constituí un raval al llarg del camí de Trespunts i constitueix el carrer Nou. L'aspecte de la vila medieval s'ha conservat.» (Lluís Solé, 1958-1982)

La millora de les comunicacions i el traçat de noves carreteres ha esdevingut un canvi sense precedents en la configuració i les relacions d'aquest territori. Així, la construcció de la carretera que travessa el congost del Segre el va transformar en un lloc de pas de primer ordre que permetia, no només superar les seves estretors amb facilitat i sense perill, sinó també comunicar el seguit de pobles de l'alta vall del Segre amb els pobles de la plana. Això va suposar la facilitat de connexió d'una important població com la Seu d'Urgell amb la resta de les terres de la plana lleidatana. Aquest fet va convertir els pobles d'Organyà i Coll de Nargó en punts de pas i centres de concentració de serveis, més que no pas en nuclis agrícoles.



Figura 11.12: Fotografia antiga d'un raï de quatre trams fent el seu descens pel riu al seu pas pel congost del Segre

La nova via posava fi a segles de transport fluvial de la fusta, que amb l'inici de les obres de l'embassament d'Oliana el 1946, barraria definitivament el pas als raïers. Coll de Nargó, juntament amb el Pont de Claverol a la Noguera Pallaresa, foren els centres més importants de raïers dels Pirineus catalans, i per ells va passar la millor fusta que

anava desapareixent de les muntanyes. Però això no volia dir que l'explotació forestal cedís, ans al contrari, ja que l'entrada de maquinària per les noves carreteres va permetre l'obertura de la majoria de pistes forestals que es coneixen avui en dia. Des del congost del Segre van sorgir un bon nombre de carreteres que s'endinsaren a valls fins llavors només accessibles a peu o a bast: Alinyà, Valldarques, Aguilari i la Vansa.

### Paisatge actual

La unitat comprèn espais de congost calcari i zones de plana al·luvial, configurant un paisatge feréstec i escarpat combinat amb zones agrícoles fèrtils i importants centres urbans.

El congost del Segre s'estructura a través de la vall del riu Segre, per on transcorre la carretera C-14 i on hi ha els dos assentaments urbans de major entitat, Organyà i Coll de Nargó, que són els nuclis que concentren més població i més activitat econòmica, a l'entorn dels terrenys més planers de la unitat. A més d'aquestes planes que s'obren a la vall principal, es troben algunes valls laterals que s'obren a la dreta del Segre, esquitxades de petits nuclis de població i caracteritzades per una agricultura molt més determinada per les condicions orogràfiques; aquí l'horta gairebé desapareix i els conreus de secà s'imposen, tot i el predomini que exerceix l'àmbit forestal.

Pel que fa a la coberta del sòl, l'element principal que configura la unitat és la forest, ja que els boscos ocupen el 44,2% de la superfície de la zona i les bosquines i prats el 38,8%. Aquest fet s'explica per la mateixa configuració accidentada del relleu. Els tipus de bosc predominants són els aciculifolis amb el 33,3% de l'àrea, mentre que les esclerofil·les tan sols representen el 9,7% i els caducifolis l'1,2%. La superfície de sòl sense vegetació o amb vegetació escassa assoleix una àrea considerable (3,9%) per la presència de cingleres a l'encaixament del Segre. El traçat d'aquest riu i el seu embassament a Oliana determinen l'existència d'una massa d'aigua superficial de consideració, que ocupa el 2,6% de la superfície de la unitat.

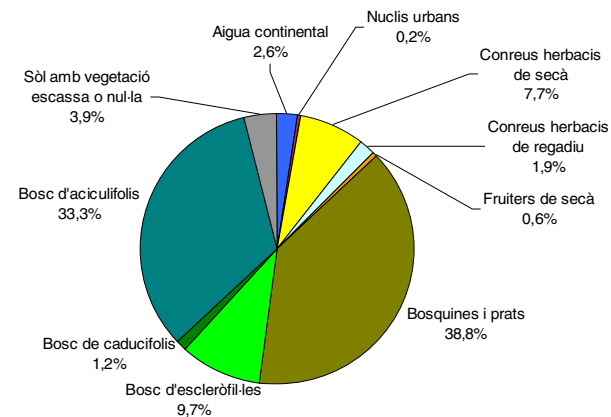
A les zones planes s'hi han desenvolupat els principals centres urbans i els camps de conreu. L'àrea agrícola suposa el 10,2% i es divideix en diferents tipus de cultius, sent els predominants els herbacis de secà, d'orientació bàsicament ramadera, que assoleixen el 7,7%; en segon lloc apareixen els herbacis de regadiu, que representen gairebé el 2% i, per acabar, una reduïda zona de fruiters de regadiu que representa un escàs 0,6% de la superfície de la unitat.

Els nuclis principals són Organyà i Coll de Nargó, però també a la vall del riu de Cabó hi ha els petits pobles del Vilar i de Cabó, dignes de ressenyar. Aquestes àrees urbanes ocupen el 0,2% de la superfície de la unitat. Actualment l'eix del Segre s'ha configurat com a via de marcat

caràcter industrial i a Organyà hi han sorgit escorxadors i indústries agroalimentàries, de fabricació de maquinària i de material elèctric. El sector serveis també es troba molt desenvolupat a Coll de Nargó i Organyà.



Figura 11.13: Les instal·lacions agroramaderes sovintegen en el paisatge de la unitat del congost del Segre. L'especialització ramadera és notable a totes les zones planes de la unitat, també a la vall de Cabó



Grans usos i cobertes del sòl.

Font: Elaboració pròpia a partir de la cartografia d'usos i cobertes del sòl (ICC)

### Expressió artística del paisatge

La creació artística literària ha estat desenvolupada per molts autors, que han escrit sobre la zona o s'han inspirat en el seu paisatge. Un dels més importants és Josep Albanell, nascut el 1945, que utilitzà la bellesa del paisatge de l'Alt Urgell en moltes de les seves obres, d'entre

les que cal citar *El barcelonata* (1990), *Fantasies auxiliars administratives* (1993), *Els ulls de la nit* (1989) i *Animal de competició* (1983). Un altre gran autor és Albert Villaró (1964), que ha escrit *Entre bosc i lo riu hi passava la vida* o *El temps dels rais*. Joan Obiols, nascut el 1952, també dedicà una part important de la seva obra a la muntanya perillosa i misteriosa que representen els congostos, gorgs i estrets com els d'aquesta unitat, sent molt bons exemples *Esvorancs. Fets i llegendes de la muntanya* (1987), *Marrades. Màgia i realitat a la muntanya* (1992) i *Nits de taverna. Escenes de la muntanya* (1995). Altres autors molt més anteriors a destacar són Francisco de Zamora, que a finals del segle XVIII va creuar el congost de Trespunts, i també Pascual Madoz, que el 1845 féu una bona visita a la zona. Així és com Zamora retratà el congost de Trespunts d'aquells moments:

«Aumenta el horror de este diabólico pasaje la eminencia de las dos montañas, que llegándose a unir tanto en el puente de piedra, parece que cierran el paso y la vista del cielo, el cual se descubre como por una elevadísima chimenea. A todo esto se agregan unos horribles peñascos, que amenazan desgajarse de aquellos montes y cerrar el paso.» (Francisco de Zamora, 1788)

Quant a la pintura, els olis de Jaume Bassa Ribera (1900-1961) van ser fruit de la inspiració sorgida de la contemplació dels paisatges mediterranis i contrastats d'Organyà, utilitzant colors entre els bruns, grocs i rogencs de la terra amb els verds lluents dels sembrats i els més apagats de les oliveres.



Figura 11.14: Paisatge d'Organyà, segons una pintura de Jaume Bassa

### Valors en el paisatge

Els **valors naturals** d'aquesta unitat estan lligats a la geologia variada i abrupta del congost, amb el pantà d'Oliana i la cinglera dels Esplovins com a elements remarcables, amb tots els hàbitats d'espècies que hi poden albergar. Geològicament, aquesta zona enllaça amb el Cretaci i Garumnià de la Conca de Tremp i, per tant, també té una gran riquesa paleontològica. La capçalera de la vall de Cabó té una completa seqüència de materials carbonatats amb riquesa de fòssilífera, que fan més atractius aquests paisatges càrstics eixuts. Aquestes cingleres també són el medi escaient per a la nidificació de rapinyaires que tenen als peus variats paisatges forestals i agrícoles de gran biodiversitat, tot i que, malauradament, les aus carronyaires cada cop tenen més complicat abastir-se d'aliment a les gairebé desaparegudes pastures de Boumort o a les desertes del Port del Comte.

La protecció d'espais naturals en aquesta unitat es restringeix als engorjats del riu Segre i zones properes, essent les serres d'Aubenç i de Turp els dos espais d'interès natural (PEIN) de què gaudeix aquest àmbit territorial. Tots dos han estat inclosos als espais de protecció proposats per la xarxa Natura 2000 com a Zones d'especial protecció per a les aus (ZEPA) que, a més, n'ha augmentat considerablement la seva extensió territorial dins dels espais de la serra d'Aubenç i roc de Cogul, de la serra de Turp i Móra Comdal-Valldan i de la serra de Prada-Castellàs.



Figura 11.15: Les aigües del pantà d'Oliana quan és ple, ofereixen una imatge d'interès en contrast amb les retallades crestes dels serrats que hi cauen a plom

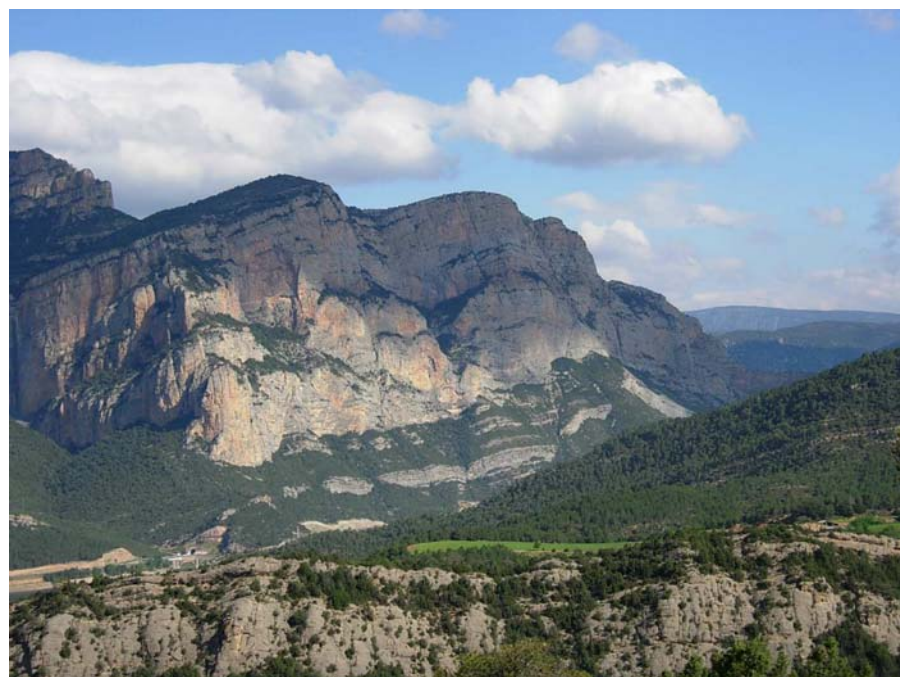


Figura 11.16: Els altíssims espadats de la cara sud de la serra d'Aubenc es desplomen sobre la vall del Segre i el pantà d'Oliana creant una de les composicions paisatgístiques més estètiques de la unitat, en una zona que forma part del Pla d'espais d'interès natural de Catalunya

La força d'aquest relleu determina en bona mesura els **valors estètics** del congost del Segre, però cal tenir també en compte la intervenció humana en la creació d'aquests valors. De fet, bona part dels vessants eixuts de solana o dels camps del secà més magres són el producte de l'eliminació d'una vegetació autòctona, ja des del neolític, tal com posa de manifest la gran densitat de monuments megalítics a la zona. El segle XX ha estat el de les grans transformacions arran de riu, com l'embassament d'Oliana, que es podria considerar la creació d'un valor estètic en el paisatge, especialment quan és ple a vessar, tant pels regants de la terra baixa com pels viatgers que poden contemplar en les seves aigües els cingles que s'hi emmirallen. Aquest embassament, però, també va malmetre la gran riquesa de la ribera, el pont dels Esplovins i el grau d'Oliana. Aquests imponents espadats tenen un evident atractiu paisatgístic però sovint són difícils i perillosos de contemplar des de la transitada carretera C-14, i cal prendre una certa distància, lluny del fons del congost, per observar-los. La visió de la làmina d'aigua des de la cinglera dels Esplovins podria recordar, en certa manera, l'estructura d'un fiord noruec.

Respecte als patrons agrícoles, en la zona del Vilar destaca, per la seva singularitat, una formació agrícola anomenada *bocage*. Es tracta d'un paisatge compost per petites parcel·les irregulars, aprofitant les minses zones planeres que les valls ofereixen, que tant poden ser terres de cultiu com prats de dall i que es troben separats entre ells per tanques vives, petits murs, talusos i arbres que sovint voregen els camins.

Els patrons en el paisatge són rics i especialment singulars en aquesta zona. Pobles com Coll de Nargó, nucli emcibellat dalt d'un turó, o Organyà s'envolten de camps d'ametllers, oliveres i algun reducte de vinya; una exquisida combinació de secà i regadiu en un calidoscopi agrícola de poques quarteres. Els pobles, situats en posicions alteroses, realcen aquesta paleta de textures i colors que passen del verd intens a la primavera amb l'esquitx de les flors d'ametller, al groc més encès de l'eixuta estival. I al fons, com protegint-los de tots els vents, les altes penyes i cingleres que tanquen la vista pels quatre punts cardinals. Cims com la muntanya de Nargó, la de Santa Fe i lo Coscollet són elements de referència indubtable en els perfils retallats a l'horitzó.

A les valls laterals de Cabó i de Sallent, l'hàbitat es dispersa en petits nuclis i masos, entre camps afeixats amb murs de pedra seca que s'encaren a obagues de pinassa i rojalet. En concret, la vall de Cabó té una estructura tancada amb un caràcter més natural al cap de la vall, però aviat es converteix en una vall oberta i amb caràcter més rural, es a dir, que tot i tenir assentaments urbans consolidats, aquests o bé conserven la imatge tradicional de conjunt i han patit pocs creixements urbanístics, o bé els nuclis urbans estan en procés d'abandonament.

El Congost del Segre és una terra càlida i socarrada a l'estiu, on el canvi de color es nota més al fons de les valls que no pas a la muntanya, on fan olor de plantes aromàtiques i s'hi observa una agricultura viva, tant en terra llaurada, afemada o bé segada.



Figura 11.17: La combinació de patrons urbans, agrícoles i forestals de Coll de Nargó converteixen aquest poble en un dels indrets de més valor estètic de la unitat del Congost del Segre



Figura 11.18: El temple de Sant Climent de Coll de Nargó disposa d'unes dimensions i d'unes línies constructives totalment úniques que el converteixen en un dels temples més encantadors dels Pirineus i en una de les esglésies amb més càrrega simbòlica d'aquestes terres

Quant als **valors històrics**, hi destaca l'església de Sant Climent de Coll Nargó, un edifici que es caracteritza per la seva senzillesa, amb una volta de canó i amb decoració llombarda austera, però amb una bona proporció de les seves formes. A les Masies de Nargó hi ha també Sant Miquel, una església petita i senzilla a sobre del tossal de Sant Miquel. Un altre temple destacable és Santa Maria d'Organyà, de planta basilical i de tres naus, força transformat; a la façana de ponent s'aixeca el campanar. Al nord-oest de la població hi ha l'església de Sant Maximí de Sallent. D'aquesta vila també es conserven alguns vestigis de les antigues muralles, concretament una portalada del carrer del Raval. Un altre temple d'estructura peculiar, amb una cúpula formada per una volta de quatre sectors, és el de Sant Serni de Cabó.

Respecte a l'arquitectura defensiva hi ha les ruïnes del castell de Pujol (segle XI) del qual es conserven part dels murs; el castell de Pinyes, quasi desaparegut; el de les Anoves, també en estat ruïnós; i la casa forta del Pui, que era una antiga torre de defensa de planta rectangular, probablement del segle XI o XII i que fou reformada al XVI. Cal assenyalar també la conservació de l'antic camí del congost de Trespunts, del qual encara resten vestigis d'alguns trams i de part dels ponts, construïts entre el 1026 i el 1054.

A la serra de les Canals, que tanca el pantà d'Oliana pel sud i separa la unitat del Congost del Segre de la de les Rodalies d'Oliana, hi ha vestigis arquitectònics interessants que, malgrat estar en ruïnes, tingueren un important paper en la configuració del paisatge i del territori en temps passats. Es tracta de l'antic castell i poble d'Oliana i de



l'església de Sant Andreu del castell d'Oliana. Aquest magnífic conjunt fou abandonat al segle XVI per a traslladar la població d'Oliana a un nou assentament al fons de la vall, que ja havia començat a forjar-se gràcies a la major accessibilitat de la plana. L'església de Sant Andreu, però, també fou abandonada, malgrat que es recuperà per al culte novament el 1978.

A l'altra banda del riu Segre, al mateix serrat, s'ubica una altra de les forteses rellevants de la unitat, el castell de Castell-Ilebre i l'església que l'acompanya, ambdós situats al terme de Peramola. Les ruïnes que queden del castell són molt poques, mentre que l'església de Santa Maria encara està en ús i sol donar cabuda a un aplec bastant concorregut que se celebra el tercer diumenge després de Pasqua. La història d'aquests paisatges es remunta a l'antiguitat. La unitat forma part de la «diagonal del megalitisme» dels Prepirineus que comença a la serra de Sant Gervàs i es desplaça sense solució de continuïtat fins a les estribacions occidentals del Port del Comte. La vall de Cabó és especialment rica en dòlmens, coves i balnes amb restes prehistòriques.

Els ponts, avui substituïts per les modernes estructures de formigó i els túnels, han desaparegut sota la força dels aiguats o de l'embassament. Però la història de la unitat no s'entén sense ells i la complexitat i constància en refer-los ha estat una tònica al llarg de la història. Els estrets de Trespons i dels Esplovins han estat el màxim exponent d'aquesta dèria per fer transitable el congost del Segre.



Figura 11.19: Els ponts són i han estat elements bàsics per obrir-se pas a través del Segre

També són importants els **valors productius** associats a una agricultura mediterrània de muntanya que malda per sobreviure i s'aferra a la ramaderia intensiva per generar riquesa. Restes d'antigues vinyes, oliveres i ametllers a les valls de Nargó, a les solanes d'Organyà i a la vall de Cabó, mostren els vestigis d'un paisatge passat que, combinat

amb el magnífic patrimoni del romànic, ofereix uns paisatges productius associats al manteniment de les petites explotacions i al turisme rural.

Relacionat amb els valors productius, destaquen els distintius d'origen i qualitat agroalimentària, els quals van associats a determinats paisatges característics. Concretament, es tracta de les Denominacions d'origen protegides (DOP) del formatge i de la mantega de l'Alt Urgell i la Cerdanya.

Els **valors socials** es concentren fonamentalment als principals nuclis de població: Organyà i Coll de Nargó. Les fires i mercats, així com els museus que recuperen la memòria històrica dels pobladors i de tots els qui hi han passat, són un bon atractiu perquè els viatgers no passin de llarg. Les activitats a l'aire lliure també han arribat a aquesta privilegiada zona, especialment l'escalada i l'excursionisme són motiu de freqüentació dels paratges més remots, com el pantà d'Oliana.

El folklore popular es complementa amb diverses festivitats molt concorregudes a la zona; la més rellevant és la baixada de Raiers celebrada al mes d'agost a Coll de Nargó, població on també hi ha un museu dedicat a aquest antic ofici. Al novembre té lloc la fira de Sant Andreu d'Organyà, on s'hi apleguen un bon nombre d'artesans locals.

Entre els **valors simbòlics** que han anat forjant una aura de llegenda a aquests paisatges cal destacar la mitologia que desperten determinats llocs, com ara la coneguda *Pixarrada del Diable*, que explica la presència d'una taca negra a la roca causada per l'orina del maligne en sofrir un càstig per voler aturar la construcció d'un dels ponts de Trespons. *I ara què?* és el nom de la llegenda d'una dona-serp que enamorà l'hereu de cal Favà, a prop de Cabó, al bosc del Codolam, i que, a més, dona nom a una roca que s'aixeca enmig del bosc, en la qual els amants s'anuaren apassionadament. *Lo forat de l'Aigua* conta que la Vall de Cabó era molt pròspera i rica en aigua gràcies a una font que hi havia a la Penya-roia, a la serralada de ponent entre Vilar i Cabó, però que un dia deixà de brollar per mediació d'una bruixa que castigà així el moliner de Cabó, fent aparèixer aquesta aigua en un altre indret: la Font Bordonera a Organyà. D'altres llegendes cèlebres són *Les Pedres de Santa Fe*, localitzada a Organyà i Bóixols; *Cua de porc!*, a Cabó; *El ruc del Perico*, a Organyà i *La Justícia del Cabrer*, al congost de Trespons.

Trespons és un dels llocs de més càrrega mitològica dels Pirineus, un paisatge amb connotacions de tota mena que ha estat completament banalitzat amb l'obertura de les modernes vies de comunicació. Llegendes i fets històrics donen força a un congost maltractat per la modernitat amb el pas de línies elèctriques i dels túnels que ara l'amaguen del visitant. Però això no treu que en la consciència dels habitants d'aquestes contrades, fets com l'assassinat del militar espanyol Carlos d'Espagnac (Foix 1775, Organyà 1839), que fou llançat des del pont d'Espia de Coll de Nargó, s'hagin convertit en referències associades al paisatge.



Figura 11.20: La càrrega simbòlica d'un dels primers testimonis del naixement de la llengua catalana, les Homilies d'Organyà, fa que s'organitzin molts actes i commemoracions que tenen com a epicentre aquesta població de la unitat del Congost del Segre

### Principals rutes i punts d'observació i gaudi del paisatge

El riu Segre és l'eix vital i històric d'aquesta unitat; durant el seu recorregut per la zona passa engorjat en certs trams. L'eix viari que travessa la unitat de nord a sud és la C-14 de Lleida a la Seu d'Urgell, entre el grau d'Oliana i el congost de Trespons, que discorre paral·lel al Segre i que dona accés a nombrosos indrets i pobles a banda i banda del riu a través de petites carreteres i pistes. Les principals neixen dels dos grans nuclis de població de la unitat, Organyà i Coll de Nargó, i condueixen a Cabó i al coll de Bóixols, respectivament.

Els principals itineraris d'interès paisatgístic són:

**Congostos prepirinencs del Segre:** Els brancals d'aquesta extensa ruta permeten visitar les valls de la Guàrdia, Cabó, la carretera del coll de Bóixols (L-511), la vall d'Alinyà i, ja al sud del congost, a la unitat veïna de la Rodalia d'Oliana, els plans de Tragó i Palau. Es pot observar una gran varietat de paisatges, entre els que cal destacar els Prepirineus eixuts i calcaris amb la trilogia mediterrània instal·lada en els darrers reductes protegits del fred. El brancal d'Organyà a Cabó ressegueix la ruta dels dòlmens, on es poden descobrir les nombroses restes megalítiques que es troben en aquesta zona. Seguint la ribera del riu de Cabó, s'arriba, per entre la serra de Prada, al nord, i la serra de Sant Joan, al sud, fins als límits de ponent, on s'alça la serra de

Boumort. De Cabó es pot seguir cap a Senyús, amb l'església de Sant Iscle, i d'allà cap a la font dels Aiguals i, després, cap a les bordes arrenclades a la vall del barranc de l'Inglada: la borda del Moliner, la borda del Morgó, la borda de la Pastora i la del Pelut. També des de Cabó es pot optar per una altra ruta: la que, a través de Favà (amb l'església de Sant Bartomeu, excavada en part a la roca), condueix per tota la ribera fins al Cap de la Vall, on encara s'hi poden trobar dòlmens.

Al centre de la ruta hi ha el nucli de Coll de Nargó, un dels municipis de més extensió de l'Alt Urgell que conté, a més d'una extensa xarxa fluvial, una magnífica mostra dels boscos representatius de la comarca: pins rojos, roures i alzines. El nom li ve del coll al qual s'arrapen les cases com si estiguessin a punt de caure. Aquesta disposició del poble es pot veure des de la carretera nacional, quan es baixa des d'Organyà.



Figura 11.21: La ruta dels Dòlmens de la Vall de Cabó és plena d'al·licients paisatgístics

#### Altres itineraris d'interès paisatgístic:

La ruta dels dòlmens comença a Organyà. Cal seguir la carretera que porta a Cabó, cap a l'oest, per prendre de seguida, a mà esquerra, la de Montanissell. Davant s'alça el penyal de Santa Fe, amb l'ermita del mateix nom dalt de tot. Més endavant s'agafa una pista que surt a la dreta i s'arriba dalt d'un turonet. A la dreta hi ha el primer megàlit dels set que es veuen al llarg de la ruta; és el dolmen del Serrat de les Cobertrades, no gaire ben conservat. Des d'aquí s'albira una àmplia panoràmica d'Organyà. Es continua planerament per la pista entre conreus i boscos fins a trobar a la dreta el desviament cap al dolmen de Colomera, que es troba dins d'una roureda a cinquanta metres. És el més ben conservat de la vall de Cabó i de l'Alt Urgell.

Els indrets que envolten Coll de Nargó es poden recórrer seguint un difícil itinerari senyalitzat de 47 quilòmetres. Es tracta d'un llarg recorregut de Coll de Nargó a Gavarra per la serra d'Arques entre prats, rius i boscos. Es poden contemplar, a més, típiques masies de la contrada i antigues esglésies romàniques.

#### Punts d'observació i gaudi del paisatge:

Per poder obtenir vistes globals dels diferents congostos prepirinencs cal abandonar la carretera principal que segueix la vall del riu Segre i anar a algun dels poblets que es situen en els vessants. El mirador del congost de Trespunts (nº 81), en la carretera LV-4001 d'accés a Montan de Tost, permet fer-se una idea de l'estretor i les dificultats de pas que tenien antigament els raiers i ramaders. El tram mig, amb la plana agrícola d'Organyà, es pot observar des dels miradors de la muntanya de Santa Fe d'Organyà (nº 77) i el nucli de Fígols (nº 115). Finalment, la part sud de la unitat, entre Coll de Nargó i el pantà d'Oliana, té els miradors de les muntanyes de Lo Cogulló de Turp (nº 80) i el de Lo Coscollet (nº 73), des dels que s'obtenen àmplies panoràmiques dels congostos, la serra del Cadí, amb els cims més alts dels Pirineus al fons.



Figura 11.22: La vella carretera d'Oliana a Coll de Nargó que voreja el pantà d'Oliana permet ara gaudir amb tranquil·litat de les aigües arriades pel vent que bufa pels engorjats inundats per aquest embassament

#### Dinàmica actual del paisatge

El Congost del Segre és una unitat ubicada en terres de l'estatge montà, d'un notable component rural i amb molt poca presència del sector industrial. El sector serveis tampoc destaca, però el municipi de Coll de Nargó s'ha convertit en un petit centre en aquest sentit. Les explotacions agràries de la unitat són, majoritàriament, de reduïdes dimensions i la mecanització agrària és moderadament ressenyable. La ramaderia és bastant diversificada, amb predomini del boví i de l'aviram, aquest darrer sobretot al municipi d'Organyà.

Els productes tradicionals de l'agricultura (blat, llegums, patates, vi i oli) han experimentat un fort retrocés en benefici del conreu del farratge per al bestiar boví. S'hi conrea encara blat i patates, però han minvat sensiblement els fruiters. En aquests sentit, l'embassament d'Oliana negà les millors terres de conreu del terme de Coll de Nargó i comportà un fort canvi en l'economia i el paisatge. Amb l'aprofitament de les aigües, algunes terres abans de secà, les més properes al Segre, es van convertir en regadiu. A nivell agrari, destaquen les patates, que han esdevingut el conreu més important del terme de Coll de Nargó. Respecte a la ramaderia, a més del bestiar boví, destaca l'oví i la cria de conills, complementada per alguns caps de cabrum, porcí i equins, on també cal remarcar els impactes visuals derivats de la implantació de granges agrícoles de grans dimensions amb materials poc integrats amb el cromatisme de l'entorn. Pel que fa a l'activitat forestal, sempre ha estat important.

En la dècada del 1980 i sobretot dels anys noranta, el sector turístic ha experimentat un notable desenvolupament, destinat especialment als amants de la natura i dels esports d'aventura. A més de disposar de serveis bàsics, la unitat té diferents tipus d'allotjaments i de restauració, afavorits per ser un lloc de pas vora la carretera C-14, cap a la Seu d'Urgell i Andorra, com s'ha comentat anteriorment.

La dinàmica demogràfica de l'àmbit marca una tendència negativa pels nuclis més allunyats de la vall central, és a dir, dels pobles d'Organyà i Coll de Nargó, però especialment per aquells que, tot i estar lluny d'aquests centres, no exerceixen de nucli principal de la seva respectiva vall secundària. Aquest fet tampoc ha suposat un guany de població per part d'Organyà i Coll de Nargó, que simplement mantenen estables les seves xifres, de la mateixa manera que es manté estable el parc d'habitatges de l'àmbit, però amb unes proporcions d'habitatge de segona residència que s'acosten al 50%.

La dinàmica territorial més recent a la unitat es veu reflectida en els dos nuclis principals de la unitat, que són Organyà i Coll de Nargó. Pel que fa al primer, durant els darrers anys ha vist incrementada la seva superfície urbanitzada, tant pel que fa al parc d'habitatges com pel que fa a zones industrials. El major creixement ha tingut lloc cap al nord i cap al sud del nucli antic de la vila, amb zones residencials que

han sorgit amb la construcció de blocs de pisos, principalment, però també amb barris residencials de baixa densitat. Ja més allunyats del centre i a la perifèria s'hi han instal·lat petites concentracions de naus industrials que representen el major assentament d'aquest tipus a la unitat, tot alterant el conjunt visual de la pròpia vila, que continua veient com la carretera C-14 travessa el seu centre urbà i pot seguir potenciant el seu sector hostaler, de la restauració i d'altres activitats terciàries vinculades al seu caràcter de lloc de pas; mantenint, això sí, el seu interessant casc antic de carrers porxats, estrets i laberíntics, d'interessants cases d'un agradable i vistós cromatisme, centrades per l'antiga col·legiata romànica de Santa Maria d'Organyà. L'alteració visual que han causat els nous creixements urbans han alterat el perfil tradicional de nucli compacte però han sabut mantenir, en certa manera, els referents visuals del nucli antic i una atractiva imatge de la vila amb la muntanya de Santa Fe, la muntanya de Nargó o la roca de Narieda com a referents visuals de fons. A més, la transformació de la plana al·luvial agrícola del Segre, del cultiu hortícola a una agricultura dedicada a la ramaderia (prats de dall i camps cerealícoles), han canviat la fesomia d'Organyà de manera prou sensible.



Figura 11.23: El nucli urbà d'Organyà és el més gran de la unitat i el que més s'espera que creixi de cara al futur, afavorint noves ampliacions dels assentaments urbans i industrials que fins ara no s'han dut a terme amb massa cura pel que fa a la seva integració en el paisatge

Coll de Nargó, en canvi, tot i estar situat també a la vora de la C-14, continua mantenint el seu aspecte de nucli encimbellat al caire d'un serrat, un pèl apartat de l'eix viari principal i centrat per l'església parroquial. La magnífica església romànica de Sant Climent continua sent l'element més característic del nucli i la seva localització aïllada del poble és un valor que ha de seguir mantenint, tot i que ha vist com a prop seu ha sorgit una petita zona residencial i esportiva, amb xalets

adossats de baixa densitat, que han trencat en bona mesura l'aïllament d'aquest edifici respecte el centre del nucli i la seva tipologia edificatòria tradicional. Al mateix temps, al sud del poble ha sorgit un petit nucli industrial i de serveis afavorit pel pas de la important carretera C-14, que ha fet perdre cohesió a la trama urbana. Malgrat tot, però, la vila continua sent un interessant referent visual enclavat en un entorn de notable bellesa, amb l'embassament d'Oliana al seu voltant, el fons muntanyós de la vall d'Alinyà i la Roca de Narieda i l'àmplia vall del riu de Sallent.



Figura 11.24: El fons de la vall de Cabó experimenta petits però visibles canvis en el seu paisatge a partir de canvis en l'aprofitament agrícola de la seves terres i l'aparició d'algunes noves construccions aïllades que, de moment, no estan contribuint a la degradació del seu aspecte estètic, tan valorat en aquest indret

La vall de Cabó, oberta perpendicularment a la dreta de l'eix del Segre, s'estén uns quants quilòmetres a l'oest d'Organyà i és una de les zones de la unitat que ha experimentat un major despoblament dels seus nuclis. Cabó, com a nucli més poblat de la vall i com a pol de creixement potencial per la seva capitalitat a la zona, ha evolucionat cap a un centre d'interès turístic gràcies a la seva trama urbana de notable interès, la seva arquitectura romànica (església de Sant Serni de Cabó), els seus monuments megalítics, visitats per la ruta dels dòlmens de la vall de Cabó i els valors naturals de la vall, que és esquitxada per notables explotacions agràries que han transformat lleugerament el seu aspecte, creant certs impactes visuals pel que fa al contrast cromàtic de les noves construccions. El despoblament i l'abandonament d'antics conreus de vinya i olivera són les notes dominants de la dinàmica recent d'aquesta vall que, de totes maneres, segueix mantenint un interessant mosaic agroforestal amb camps de cereals, patates i farratges, i boscos de pi i roure, amb una atractiva vegetació de ribera.

L'embassament d'Oliana, la carretera C-14, amb els seus arranjaments recents i amb la construcció de vistosos túnels i viaductes, antenes de comunicació i les línies d'alta tensió que recorren la zona longitudinalment, són les incidències paisatgístiques més destacades de la unitat. Els interessants museus dels Raiers i dels Dinosauris de Coll de Nargó i el valuós testimoni patrimonial de les Homilies d'Organyà, han fet i estan fent d'aquesta unitat un indret cada cop més valorat pel que fa a l'interès turístic i cultural, i així queda reflectit en el creixement d'iniciatives turístiques a petita escala, especialment pel que fa a allotjaments rurals.

Cal destacar també, l'impacte produït pel no desmantellament de construccions i edificis d'antigues mines o pedreres: cas paradigmàtic de l'indret del coll de Bura, al sud de Coll de Nargó. Així com els impactes visuals i acústics de la pedrera de Trespunts.



Figura 11.25: A l'indret del coll de Bura, al sud de Coll de Nargó, hi ha unes construccions d'antigues activitats extractives en avançat estat ruïnós i d'abandonament

Respecte el principal risc de la unitat, que tradicionalment han estat les inundacions, actualment queden restringides a la plana al·luvial d'Organyà i al congost de Trespunts. Les modificacions en el traçat de la C-14, amb la construcció de túnels, han reduït aquest risc en la principal infraestructura viària i el perímetre urbà d'Organyà tampoc es veu afectat per episodis d'inundacions.

Tot i que fou un episodi excepcional i rarament es pot tornar a reproduir, cal fer esment de la situació de risc hidrològic que es va donar durant el novembre de 1982, amb els forts aiguats que aportaren cabals propers als 2.000 m<sup>3</sup>/s al riu Segre al seu pas per Organyà.

L'esllavissada del Pont de Bar, va fer témer el pitjor al pensar que es podia fer una presa natural al riu quan entrés al pantà d'Oliana en forma d'onada i coronés la presa col·lapsant-la, amb el desastre que això hauria suposat. Sortosament les pitjors previsions no es van materialitzar i això no va succeir, però la inestabilitat del terreny aigües amunt encara es manté.

D'altra banda, la vulnerabilitat d'aquest territori pel que fa als incendis és molt elevada, amb valors molt alts, en especial al sector meridional. La periodicitat amb la que es produeixen focs entre el grau d'Oliana i el Cogulló demostra aquest elevat risc.

Altres riscos menors però que cal ressenyar són els de contaminació de sòls per excés de fertilització dels camps amb purins, donat l'elevat nombre de granges de porcs. I també el risc d'erosió a les zones que indica el mapa de riscos, associat a la presència de «badlands» i a les dificultats per fer-hi créixer vegetació.



Figura 11.26: La pedrera de Trespunts, tot i quedar amagada de les vies de pas més transitades i de zones habitades, trenca l'harmonia d'aquesta zona del congost de Trespunts i la petita plana de l'aiguabarreig del Segre amb el riu de la Vansa, just enmig dels magnífics engorjats de tots dos cursos fluvials

### Possible evolució del paisatge del Congost del Segre

La dinàmica futura del paisatge d'aquesta unitat està condicionada pel paper que jugarà la C-14, millorada als nuclis de Coll de Nargó i Organyà, afavorint o no l'increment de la superfície urbana.

Els criteris recollits pel Pla Territorial de l'Alt Pirineu i Aran de cara a un escenari de futur a mitjà termini és el de concentrar el major potencial de creixement al nucli d'Organyà, com a cap del seu propi sistema urbà, deixant l'altre gran nucli de la unitat, Coll de Nargó, també molt ben comunicat en l'eix del Segre, amb una estratègia de creixement moderat. A la vall lateral de Cabó, que compta amb alguns petits nuclis de poca entitat, es proposa una dinàmica futura que potenciï un creixement de reequilibri intern pel fet de ser el nucli més poblat de la vall, deixant per a la resta dels nuclis de la unitat una estratègia que afavoreixi la seva millora urbana i la seva complexió.

Quan al paisatge vegetal és molt probable que es tornin a repetir els incendis que impedeixen el desenvolupament de la massa forestal, donant lloc a paisatges de màquies i brolles als vessants solells. A les obagues i zones més inaccessibles, el creixement de la vegetació és forçosament més lent que en altres sectors dels Prepirineus degut a la naturalesa calcària del substrat i els importants períodes de dèficit hídric que accentuen les sequeres estacionals.

El creixent turisme rural i de descoberta de la vall de Carbó i el turisme d'aventura (esports nàutics i escalada) al pantà d'Oliana suposen, per aquesta unitat, una alternativa econòmica de futur respectuosa amb el paisatge.

### Avaluació del paisatge

#### Debilitats:

- En les darreres dècades, el paisatge del Congost del Segre s'ha considerat eminentment productivista, associat a l'aigua i al transport de persones, mercaderies i energia. Aquest fet ha motivat una transformació del paisatge més carregada d'impactes que de valors afegits.
- Un paisatge de pas per a la majoria de les persones que el freqüenten i que cada cop resta més invisible al visitant, amb carreteres més ràpides, túnels i variants que eviten les poblacions.
- El baix reconeixement del paisatge prepirinenc sec. L'imaginari col·lectiu deixa de banda paisatges de gran valor amagats als plecs del Pirineu exterior.
- La pèrdua de força del sector agrícola que, a més, veu ocupades les millors terres per endegaments fluvials, noves carreteres i actuacions urbanístiques. Per als masos i nuclis més allunyats



Figura 11.27: Les grans infraestructures de comunicació no sempre afavoreixen la imatge dels Prepirineus secs

de l'eix de la vall s'eternitza la millora de les comunicacions i aquest fet no ajuda a mantenir les explotacions agropecuàries.

#### Amenaces:

- La transformació de l'espai agrícola de l'entorn d'Organyà i de Coll de Nargó en polígons d'indústries, serveis i nous habitatges. És especialment punyent l'actuació desproporcionada del polígon industrial de Vilansats, a Organyà, que ocupa 40 ha. L'aposta pel creixement d'aquests dos nuclis que proposa el Pla Territorial de l'Alt Pirineu i Aran s'està traduint en una façana de carretera completament urbanitzada al llarg de les breus planes que s'obren al Congost del Segre.
- La degradació d'elements patrimonials d'interès, que per la seva dispersió en el territori dificulten les tasques de conservació (esglésies romàniques, masos, restes arqueològiques...).
- L'abandonament de les explotacions agrícoles i ramaderes dels pobles de la vall de Cabó i d'altres nuclis dispersos en el territori. La repercussió en la diversitat de paisatges pot ser molt negativa donades les difícils condicions naturals per establir els sòls dels camps que s'abandonen.
- L'expansió dels boscos de pinassa i matollars, que poden fer augmentar el risc d'incendis forestals en una zona de molt difícil accés per als efectius d'extinció, tal com es posà de manifest



Figura 11.28: El paisatge de la solana de la vall de Cabó cada cop més reflecteix l'abandonament de les terres menys productives i dels conreus llenyosos tradicionals enfront de les explotacions agroramaderes intensives



Figura 11.29: El patrimoni arquitectònic de molts petits pobles del Congost del Segre ofereixen clars exemples d'integració en el paisatge que caldria mantenir, però també seria bo evitar el seu abandonament a partir de la no concentració dels creixements només als principals nuclis del fons de les valls més grans, permetent una distribució més equilibrada de la població resident

en els incendis de les Masies de Nargó i de la serra de Cal Llac.

#### Fortaleses:

- Un paisatge al cor dels Prepirineus calcaris en el que es combinen estrets engorjats i valls lluminoses de trets mediterranis, aspectes que poden oferir un gran potencial per a la producció agrícola i ramadera amb marca d'origen, però també per al turisme rural i el relacionat amb el medi natural.
- La càrrega històrica i cultural de les Homilies d'Organyà es pot combinar amb els paisatges dels viatgers, traginers i raiers. És el paisatge de la història de les comunicacions i dels intercanvis entre la muntanya i la plana.
- La recent millora de les comunicacions pot obrir la porta a l'adequació de la xarxa viària secundària, facilitant d'aquesta manera la mobilitat i l'accés de la població local i visitant.

#### Oportunitats:

- La implantació d'establiments turístics rurals, que representin un complement a les activitats agràries i que puguin aprofitar el potencial turístic de la zona, reconduint l'afluència de visitants amb destinació cap a Andorra.
- La potenciació d'activitats nàutiques i relacionades amb l'escalada en una unitat que ofereix notables possibilitats: pantà d'Oliana i congost de Trespunts, i parets de les serres d'Aubenç i de Turp.
- L'habilitació de l'antiga carretera C-14 al llarg del pantà d'Oliana com a ruta d'interès paisatgístic i d'observació del patrimoni geològic.
- La conservació i promoció turística del patrimoni romànic eclesiàstic dispers a la zona, millorant-ne la seva accessibilitat.
- La promoció de la ruta megalítica de la vall de Cabó i de la importància de l'agricultura mediterrània de muntanya (vinya i olivera).
- El desenvolupament d'Organyà, principalment, i de Coll de Nargó, de manera més moderada, com a centres que aglutinin població i noves activitats econòmiques, que actuïn com a estructuradors de la unitat, sense malmetre de forma irreversible les seves millors terres de conreu i els paisatges agrícoles.

- L'augment de la vitalitat de les valls laterals amb la concentració del creixement als seus nuclis principals per tal de reduir la pressió sobre els pocs territoris plans de la unitat. No tota l'activitat generadora de riquesa s'ha de trobar a peu de carretera.
- La conservació del patrimoni edificat existent, promovent les activitats rurals que poden ajudar a mantenir-lo, però també generant nou patrimoni urbà degudament integrat en el paisatge, trobant formes imaginatives per a inserir-hi els polígons industrials, de reduïdes dimensions, i els nous habitatges.
- La valorització i difusió del patrimoni paleontològic de la zona de Coll de Nargó i la creació d'un recorregut d'interès turístic entre Isona i Coll de Nargó per divulgar a les troballes que testimonien la presència de dinosaures a la zona.



Figura 11.30: L'esforç i la consciència per recuperar la memòria històrica d'oficis antics dels Pirineus han desembocat en l'antic centre raier, únic a la vall del Segre



Figura 11.31: Els jaciments paleontològics del cretaci permeten propostes museístiques distintives que poden ser un punt d'interès per molts visitants i que caldria difondre amb més força

## Objectius de qualitat paisatgística i proposta de mesures i accions

Els objectius de qualitat paisatgística (OQP) i la proposta de mesures (criteris) i accions que s'exposen a continuació són específics d'aquesta unitat de paisatge. Igualment, també són d'aplicació els definits per a tot l'àmbit territorial de l'Alt Pirineu i Aran continguts en els capítols 13 i 14 de la present memòria (volum 1). Els poders públics i privats, així com els agents socials i la societat en general, han de vetllar pel compliment d'aquests objectius de qualitat paisatgística. El llistat de mesures (criteris) i accions són una proposta per assolir els OQP.

### Objectius de qualitat paisatgística

- 11.1 Uns paisatges funcionals, però que no sucumbeixin a la degradació estètica i ambiental que imposa la dinàmica d'un important eix de comunicacions com és la carretera C-14, a través de la instal·lació de polígons logístics, serveis, corredor d'infraestructures energètiques i altres.
- 11.2 Uns paisatges dels cingles, els vessants boscosos i les ribes de l'embassament d'Oliana lliures, o menys exposats, al creixent risc d'incendis forestals.
- 11.3 Unes cingleres i altres singularitats geomorfològiques, com les muntanyes de Santa Fe, Nargó i lo Coscollet, preservades com a elements configuradors del paisatge, mantingudes com a referents visuals i identitaris de qualitat.
- 11.4 Uns paisatges que mantinguin en bon estat el seu patrimoni arquitectònic, de dòlmen i altres restes megalítiques, així com el patrimoni històric i simbòlic, i en permetin la seva promoció turística.
- 11.5 Un paisatge del Congost del Segre amb presència de patrimoni històric (masies, ermites, esglésies, castells) valoritzat i vinculat amb el paisatge que l'envolta, especialment als nuclis d'Organyà i Coll de Nargó.
- 11.6 Un sistema d'itineraris i miradors que emfatitzin les panoràmiques més rellevants i permetin descobrir i interactuar amb la diversitat i els matisos dels paisatges del Congost del Segre.

### Criteris i accions

#### Propostes de criteris i accions dirigits prioritàriament a la protecció

- 11.1 Conservar el paisatge agrari d'elevat valor productiu i estètic creat pel *bocage* del Vilar, que pel seu valor cultural ha de continuar mantenint el seu caràcter.

#### Propostes de criteris i accions dirigits prioritàriament a la gestió

- 11.2 Considerar la vàlua dels paisatges prepirinencs més mediterranis, posant atenció en el paisatge de la vinya i l'olivera. Conservar les poques explotacions agrícoles i ramaderes que permeten gestionar el paisatge i mantenir el patrimoni edificat tradicional, i fer-ho al mateix temps que es dona suport i continuïtat a les iniciatives encarades a les activitats terciàries que revaloritzen aquest paisatge.
- 11.3 Promoure la restauració i la rehabilitació, utilitzant materials que s'integrin en l'entorn, de masies, castells, ermites i esglésies romàniques, per tal de millorar l'oferta turística i enriquir els itineraris existents. Entre el patrimoni del Congost del Segre destaquen les esglésies de Sant Climent de Coll Nargó, Santa Maria d'Organyà i Sant Miquel, i les ruïnes dels castells de Pujol, Pinyes i les Anoves.

És necessari gestionar, mantenir i millorar l'accessibilitat als edificis patrimonials, pel seu valor identitari i paisatgístic, a més de com a eina de promoció turística i de valor productiu.

- 11.4 Evitar la pèrdua irreversible de l'agricultura de secà a les valls de Cabó i Coll de Nargó, tot combinant-la amb les noves explotacions ramaderes que caldria integrar més en el paisatge.
- 11.5 Rebaixar la biomassa forestal especialment de les zones més properes als potencials punts d'ignició. Realitzar plans de prevenció d'incendis forestals i implementar mesures d'actuació immediata en cas d'incendi, en una zona que pot ser en el futur, tal com ens ha mostrat el passat, l'origen de grans incendis forestals als Prepirineus.
- 11.6 Implantar mesures de custòdia del territori que ajudin a mantenir els paisatges agroramaders, garantint el relleu generacional de les explotacions agrícoles i evitin l'augment de la massa boscosa i el risc d'incendi.
- 11.7 Estudiar la viabilitat de la creació de figures legals amb representació dels agricultors i l'administració a la conca mediterrània prepirinenca del Congost del Segre per fomentar i protegir les àrees agrícoles més amenaçades per la millora de les comunicacions i l'expansió del sòl urbà o industrial, fent especial èmfasi en el nucli d'Organyà.
- 11.8 Evitar al màxim la fragmentació física, visual i social en el paisatge de la nova infraestructura viària, C-14 a Organyà i a Coll de Nargó, i d'aquelles existents en la zona de *bocage* d'el Vilar.
- 11.9 Impulsar la indústria i els serveis a l'entorn de la C-14, però sense malbaratar els paisatges agrícoles dels rodals d'Organyà i Coll de Nargó. Afavorir l'activitat agrícola i ramadera però combinant la funcionalitat amb el respecte a l'estètica del paisatge.
- 11.10 Promoure la restauració de masies i vilars, respectant la fesomia tradicional, com a mecanisme d'atracció turística i de finançament de les activitats agro-ramaderes d'aquest territori.
- 11.11 Potenciar les diferents alternatives turístiques que ofereix el paisatge del Congost del Segre com les activitats nàutiques i les relacionades amb l'escalada.
- 11.12 Difondre i valoritzar el patrimoni paleontològic i megalític de Coll de Nargó i de la vall de Cabó.

#### Propostes de criteris i accions dirigits prioritàriament a l'ordenació

- 11.13 Vetllar per un desenvolupament urbà de Coll de Nargó i Organyà acord amb les dimensions actuals dels nuclis, les tipologies arquitectòniques tradicionals i la trama urbana històrica, tot aglutinant la població i les noves activitats econòmiques, per evitar malmetre les millors terres de conreu i el paisatge agrícola.
- 11.14 Vetllar per uns paisatges periurbans i perimetrals a la C-14 dignificats i ben integrats amb la resta del paisatge del congost.
- 11.15 Impulsar iniciatives que promoguin les vinculacions dels punts de principal interès arqueològic amb els itineraris paisatgístics com a suplement pedagògic de la xarxa de recorreguts. Habilitar l'antiga carretera C-14 al llarg del pantà d'Oliana com a ruta d'interès paisatgístic i d'observació del patrimoni geològic.
- 11.16 Establir un conjunt de normes de caire urbanístic que evitin la proliferació d'edificacions industrials, de serveis i ramaderes que trenquin completament amb l'estètica de l'arquitectura prepirinenca basada en els colors ocres, les cobertes de teula i els volums engalzats aleatòriament a l'entorn d'un nucli.
- 11.17 Considerar àmbit d'actuació prioritària l'ordenació paisatgística de les activitats comercials associades als eixos viaris amb incidència visual (àrees de servei, edificis, productes exposats a

l'aire lliure, instal·lacions adjacents, retolació, etc.), sobretot a un dels accessos del nucli urbà d'Organyà (entrada sud). De la mateixa manera, impulsar l'elaboració d'estudis d'impacte i integració paisatgística de l'accés esmentat, tenint en compte el possible cofinançament del Fons per a la protecció, gestió i ordenació del paisatge.

- 11.18 Evitar que noves infraestructures lineals i/o energètiques o altres elements aliens pertorbin l'estructura original i la panoràmica visual dels fons escènics i els cims presents a la unitat; especialment dels més emblemàtics com la muntanya de Nargó, el Roc de Rumbau, lo Coscollet i lo Cogulló de Turp i dels fons escènics referits al mapa 11.2 del final de la unitat. Promoure la seva protecció com a zones d'abast visual i impressores de caràcter al paisatge.
- 11.19 El nucli encimbellat de Coll de Nargó i el de Cabó, situat a la solana, presenten una fesomia singular d'estructures i perfils característics, perceptibles des de determinades àrees i recorreguts, els quals constitueixen fites paisatgístiques que tenen una relació directa amb els respectius fons escènics. En aquests casos el desenvolupament urbà tant de rehabilitació com de nova obra ha de respectar aquests perfils o imatges i impedir, a través del planejament urbanístic, l'aparició d'elements volumètrics que els desfigurin.
- 11.20 Mantenir i millorar les carreteres i pistes forestals d'accés als nuclis de població i augmentar la vitalitat de les valls laterals concentrant el creixement en els seus nuclis principals.
- 11.21 Millorar la senyalització del patrimoni romànic i del paleontològic i vigilar pel seu estat de conservació i integració en el paisatge. Crear un espai continu d'interès turístic entre Isona i Coll de Nargó quant a les troballes que testimonien la presència de dinosaures a la zona.
- 11.22 Promoure una xarxa d'itineraris paisatgístics i de miradors accessibles a peu o amb vehicles, on la percepció i interacció amb el paisatge és més àmplia i suggerent: es tracta dels miradors de Sant Salvador del Corb, Mare de Déu de Castell-Ilebre, Sant Andreu del Castell d'Oliana, lo Coscollet i Santa Fe d'Organyà i l'itinerari motoritzat dels congostos prepirinencs del Segre. Aquesta xarxa hauria de rebre, allà on correspongui, les actuacions necessàries de condicionament, senyalització, manteniment i difusió per tal de potenciar la funció de facilitar la percepció dels valors del paisatge i el coneixement del territori.

