

Solana del Baridà


COMARCA:	Alt Urgell, Cerdanya	
SUPERFÍCIE:	18.994,7 ha	
MUNICIPIS:	Bellver de Cerdanya, Estamariu, Ger, Guils de Cerdanya, Lles de Cerdanya, Meranges, el Pont de Bar, Prullans, les Valls de Valira	
PAE	Inclou parcialment el Paisatge d'Atenció Especial de l'Alt Segre	



Figura 10.1: A l'hivern, la neu cobreix les altes comes de la Solana del Baridà

Trets distintius

- Trets distintius dels paisatges de l'Alt Pirineu: llosa, granit, boscos de pi negre i aigua, però en mestissatge amb el Prepirineu calcari i el paisatge cerdà.
- Carena fronterera amb Andorra que no delimita paisatges i que és nexa d'unió entre els cims aplanats, els rasos, els altiplans i les profundes valls de Madriu i la Llosa, i els passos de muntanya tradicionals entre ambdós estats.
- L'altiplà de Lles és un gran mirador de la Cerdanya i del Cadí i conserva encara alguns dels antics i extensos paisatges cultivats, com els pobles d'Arànsers, Viliella i Coborriu de la Llosa.
- Pobles d'arquitectura tradicional de pedra i pissara, situats en posició vigilant del Cadí i de la plana de l'Urgellet.
- Paisatges de l'aigua sota diferents formes: estanys, rius a valls tancades, fonts, cims nevats...

Principals valors en el paisatge

- La vall de la Llosa, d'origen glacial i amb capçaleres d'altres muntanyes i circs i amb vocació clarament ramadera, i el seu riu.
- Els circs lacustres de Malniu, Engorgs i la Pera.
- L'ascens i les vistes des del Puigpedrós, la Tossa Plana de Lles i el Monturull.
- Els altiplans de Campcardós i Calm Ramonet.
- L'extensió forestal entre Cap de Rec i Prat Miró.
- Els patrons paisatgístics dels espais habitats de Lles i dels seus entorns.
- La vall de Bescaran i el seu cromatisme fosc de natura pissarrenca.
- La pedra seca de les terrasses del poble de Bescaran, les carrerades i les construccions associades a la ramaderia.



Figura 10.2: El circ de la Muga, a l'alta vall de la Llosa, destaca pels seus petits estanys i els cims de formes suaus i arrodonides



Figura 10.3: Bescaran és un poble de cases de pedra fosca de gran interès arquitectònic i envoltat d'un paisatge feréstec



Figura 10.4: Quasi tota la Solana del Baridà és ben visible des dels miradors de l'obaga del Cadí, com el del poble d'Ortedó

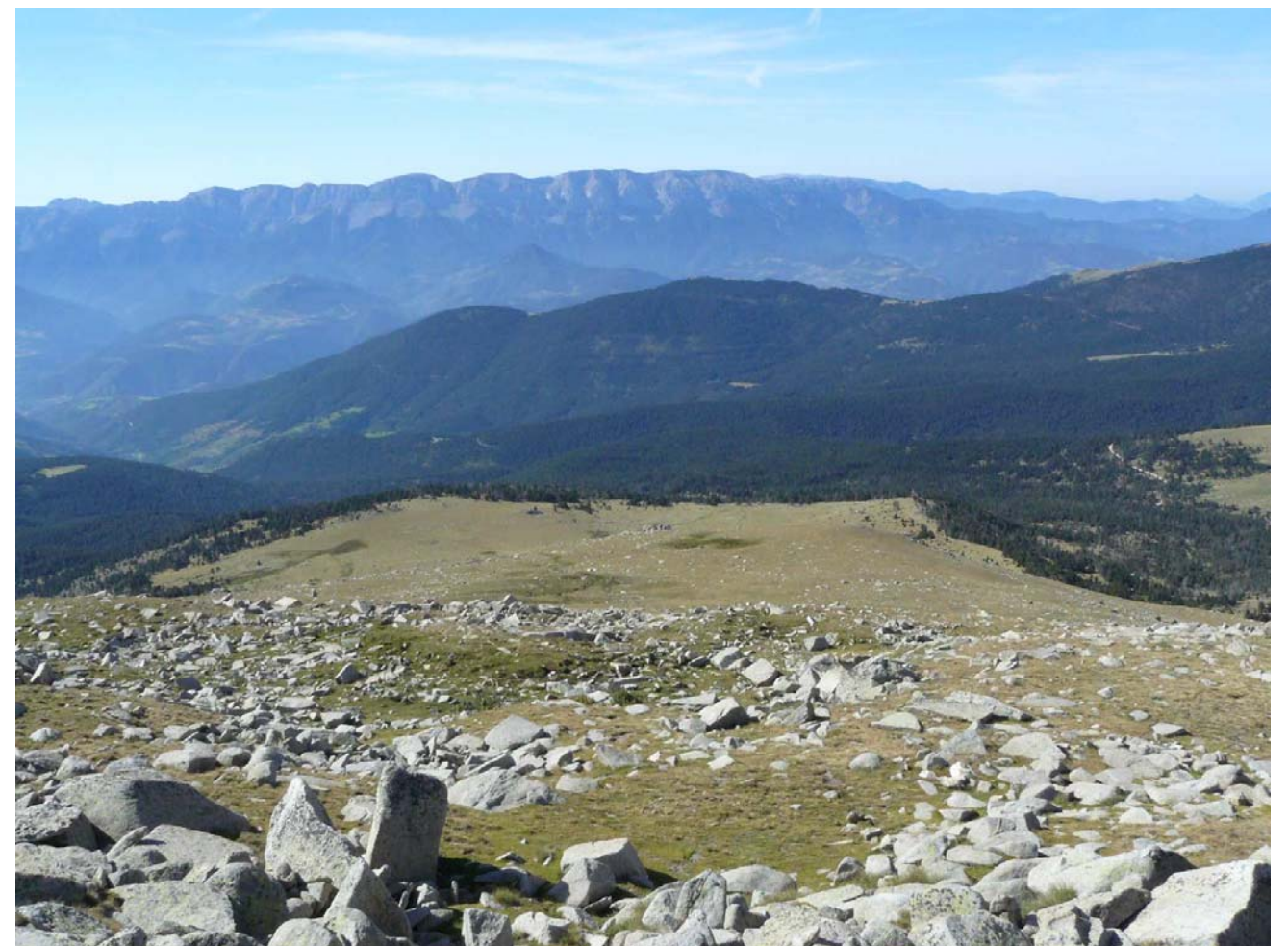
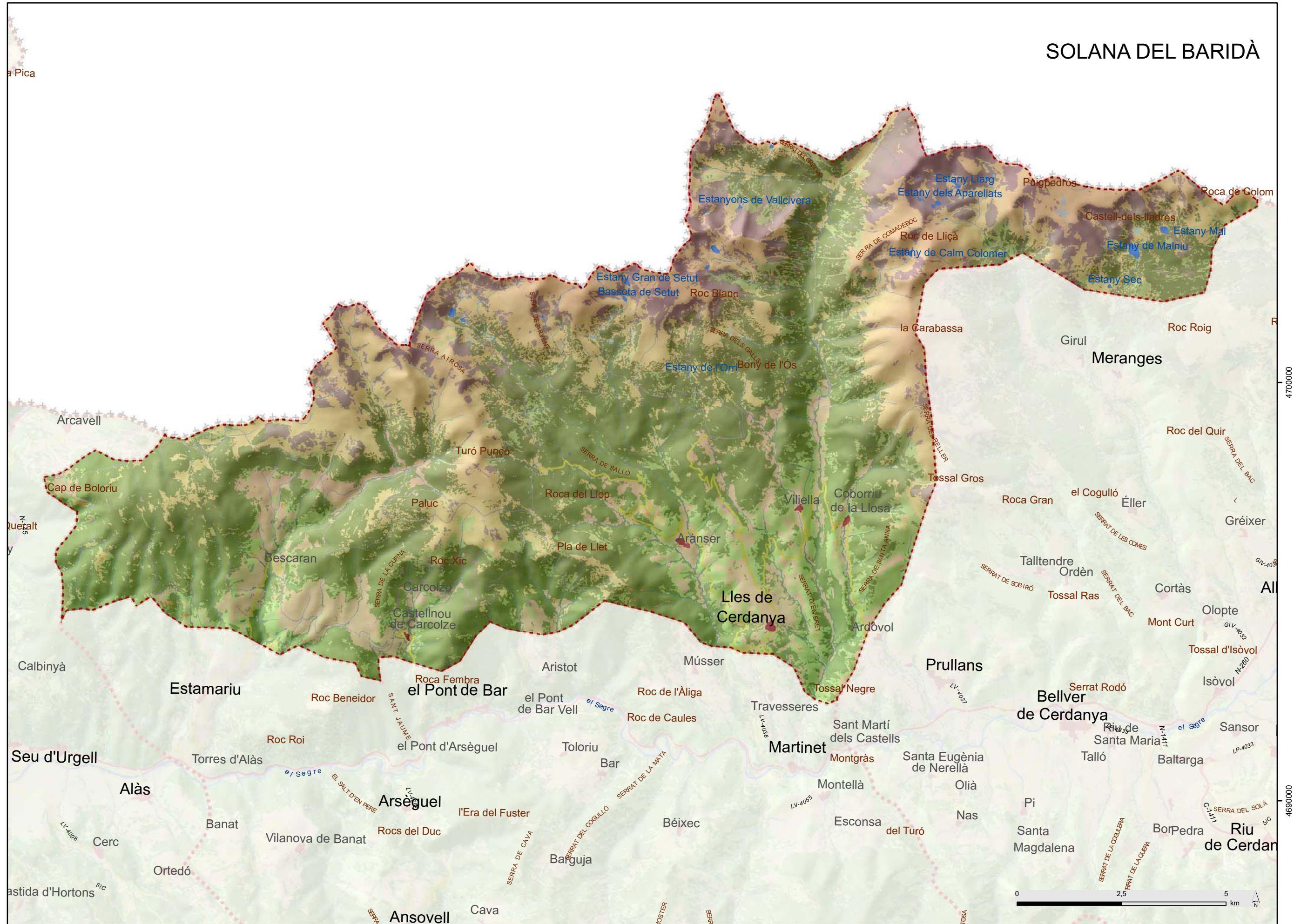


Figura 10.5: El pla de les Someres, sota la Tossa Plana de Lles, és una veritable balconada sobre la vall del Segre i la serra del Cadí

SOLANA DEL BARIDÀ



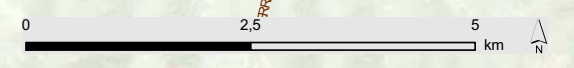
380000

390000

400000

470000

469000



Elements naturals que constitueixen el paisatge

Aquesta unitat comprèn les muntanyes de la solana de l'abrupte Baridà, que s'estén a banda i banda del riu Segre entre la Batllia i l'Urgellet. Tot i que el concepte històric del Baridà també inclou els pobles al vessant nord del Cadí, aquesta unitat recull el paisatge homogeni que es troba al sud del carener fronterer amb Andorra entre Sant Martí dels Castells, a l'entrada sud de la Cerdanya, i l'estret de Mollet al llarg de l'engorjat de Bar, l'anomenat forat de la Seu, però sense arribar mai al fons de la vall. Aquesta solana elevada es caracteritza per un relleu molt diferent de la veïna i oposada unitat del Cadí, així com per un conjunt forestal i de pastures de condicions completament alpirinenques. La part més septentrional és la més elevada en altitud i correspon al límit amb Andorra entre el coll d'Arcavell a l'oest i la Roca de Colom, ja a la frontera amb França, a l'est.



Figura 10.6: Paisatge d'alta muntanya als estanys de la Pera i la serra del Sirvent, vistos des del cim del Monturull

Els cims més alts d'aquesta carena corresponen als granítics i aplanats Puigpedrós, Tossa Plana de Lles i Monturull, mentre que les principals valls que descendeixen d'ells són les profundes valls del riu Duran, que desemboca a la Vall Cerdana, i la de la Llosa, així com d'altres de més curtes però abruptes del riu del Molí, a Arànsers, o la del riu de Bescaran. Una de les característiques més interessants des de la perspectiva del paisatge natural d'aquestes valls curtes i impetuoses són les capçaleres amb petits conjunts lacustres. És el tret en el paisatge que denota la presència de substrats durs i impermeables que van ésser excavats amb força per les glaceres quaternàries. Són els únics entorns d'aquestes característiques en el conjunt de l'alta vall del Segre, dins la frontera espanyola, i constitueixen el preludi dels

grans complexos lacustres de l'Alta Cerdanya i del Capcir. Són el conjunt de Malniu i el circ lacustre d'Engorgs a la Vall Tova, capçalera del riu Duran; els estanys de la Muga, Vallcivera i Montmalús, a la línia de frontera amb Andorra, que nodreixen d'aigua el riu de la Llosa i els estanys de la Pera i de Setut, del riu del Molí. En canvi, el pic de Monturull, límit occidental del batòlit d'Andorra-Mont Lluís i la capçalera del riu Bescaran, plenament dins els esquistos i pissarres, no compta amb cap estany, tot i que les aigües també hi són cabaloses a causa del fort desnivell, especialment a la primavera.



Figura 10.7: L'estany petit de la Muga es troba envoltat de tarteres granítics i petits herbeis sota l'altiu cim de la Tossa Plana de Lles, el més alt de la Solana del Baridà, formant un petit circ glacial a la capçalera de la vall de la Llosa

El paisatge que ofereix l'orografia d'aquestes valls contempla dos escenaris ben diferents en funció de la distància entre els cims i el desguàs al riu Segre. Mentre que les valls orientals són més llargues i profundes, a mesura que hom s'acosta al riu Valira la distància s'escurça i el gradient es fa més gran. En destaca la geometria de la vall de la Llosa, tal com si estigués dibuixada amb tirallínies d'una orientació nord-sud gairebé perfecta entre la cabana dels Esparvers i Martinet. És una vall de secció típica de les valls glacials en forma d'artesa amb ressaltos que delimiten seccions de fons pla, on el riu meandreja entre boscos de bedolls, salzes i verns. En el més important d'aquests llindars es troba al Castell de la Llosa i, a partir d'aquí, la vall es torna més alpina amb un seguit d'afluents que baixen de les petites valls penjades de la Muga, Vallcivera i Calm Colomer. Al sud, quan la vall s'obre als pobles, les morrenes laterals delimiten terres bones de cultiu que aprofiten els petits pobles penjats com balconades sobre la profunda traça del riu de la Llosa, que s'escola entre denses rouredes cap a Martinet.

La distribució de temperatures i precipitacions a la unitat es troba molt influenciada per l'orografia i el seu ampli diferencial altitudinal. Les temperatures mitjanes anuals més elevades es donen al fons de les valls principals del Segre i de la Valira, amb valors compresos entre els 10°C i els 11°C, mentre que les més baixes tenen lloc a la zona més septentrional de l'àmbit, on es localitzen les màximes elevacions, en la qual s'assoleixen valors d'entre 4°C i 5°C. Les precipitacions tenen una distribució similar, amb les quantitats mínimes localitzades a la zona més propera a La Seu d'Urgell, entre 550 i 600 mm anuals, i les màximes que es donen a les àrees properes als cims més elevats de la unitat, que es troben al nord de l'àmbit, on s'assoleixen valors superiors als 1.000 mm anuals.

La neu és un element present en aquest territori, especialment per damunt dels 2.100 m, però l'orientació sud de tots els vessants i valls fa que el mantell no s'hi mantingui estable durant tot l'hivern. Fins i tot molts anys és fa rar veure-la en els mesos de desembre a febrer, però després pot sovintejar fins al maig en algunes primaveres especialment humides. Aquesta irregularitat marca el paisatge hivernal d'aquesta muntanya que canvia completament quan es passa al seu vessant nord andorrà. Però el que sí és una característica d'aquestes altituds és la llum, típica dels paisatges oberts de boscos aclarits i orientació adequada. La lluminositat dels rasos sovint es torna en un paisatge opac quan bufa el torb en els altiplans i cims aplanats del Puigpedrós i de la Tossa Plana. Aquest fenomen és especialment desorientador al Planell de Campcardós, una superfície antiga d'erosió singular amb un paisatge periglacial de naturalesa mineral de gran interès.

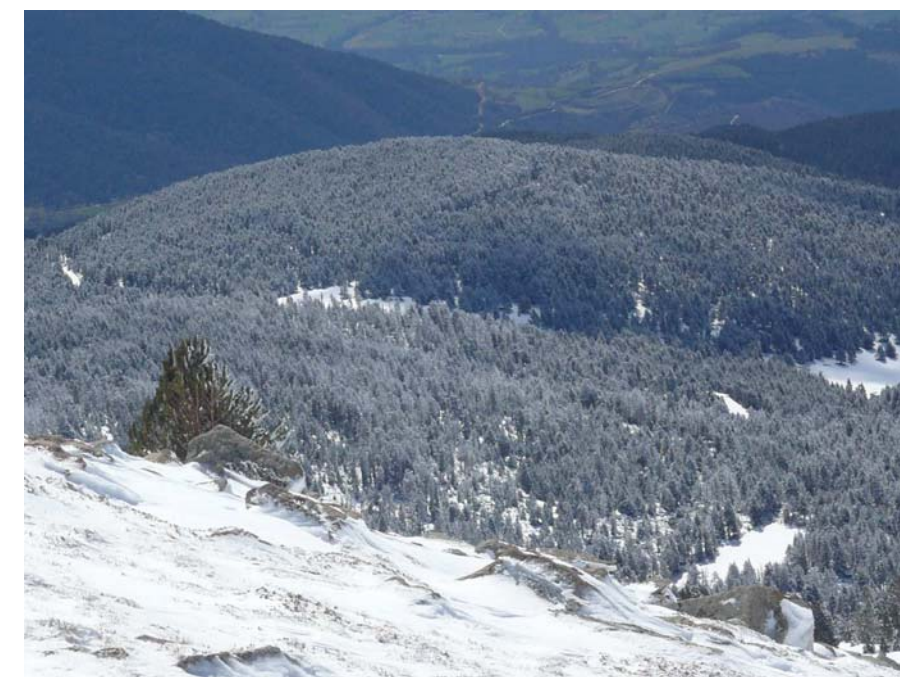


Figura 10.8: Els extensos boscos comunals de coníferes de les muntanyes de Lles i Aransa s'aprofiten forestalment encara avui i, a l'hivern, les pistes que els recorren permeten als esquiadors de fons gaudir d'un magnífic paisatge nevat de forts contrastos

El paisatge vegetal ha estat molt modificat per l'acció humana en una muntanya que tradicionalment s'ha aprofitat per a la ramaderia i l'extracció de fusta. Aquesta antropització és especialment evident en els boscos montans al voltant dels pobles, pràcticament arbredes plantades, que després s'han naturalitzat i ocupat terrenys abandonats. Trobem freixenedes que aprofiten els sòls profunds dels dipòsits quaternaris i de l'alteració sorrenca dels granits, en llocs on abans hi passava un canal de rec; avellanoses que ocupen les comes més humides d'antigues pastures; rouredes que s'estenen a partir dels límits de les deveses i salzeredes que es fan denses i apinyades entre pollancrees plantades en els torrents i rierols.



Figura 10.9: Les rouredes i alzinars de caràcter més mediterrani, juntament amb petits camps als voltants dels pobles, formen part del paisatge vegetal de la franja meridional de la unitat, com és el cas de Castellnou de Carcolze

La vegetació, de caràcter alpí continental amb lleugeres influències mediterrànies, es caracteritza, fins als 1.200 m, per estatges ben marcats de pastures seques, boixedes i rouredes de roure martinenc (*Quercus humilis*) residuals però en franca recuperació i, des dels 1.200 m fins als 1.500 o 1.700 m, per pi roig (*Pinus sylvestris*), seguit pel pi negre (*Pinus mugo subsp. Uncinata*), que assoleix els 2.300 m. Per sobre d'aquesta altitud i fins als 2.900 m de la Tossa Plana de Lles i de Puigpedrós, hi creix una vegetació de prats de pastura de gespa rasa amb un gran nombre d'espècies. Hi predomina el prat de festuca supina i a les superfícies més enlairades el prat d'ussona (*Festuca eskia*), que s'arrapa en franges o formant petits coixins compactes entre el pedruscall dels cims.

Evolució històrica del paisatge

La transformació del paisatge d'aquesta unitat està estretament lligada a l'espai de pas i de frontera que ha estat aquest redós de muntanyes que tanquen la sortida del riu Segre de la plana de la Cerdanya.

Es troben importants vestigis de poblament antic, del neolític, representats pels monuments megalítics de la Cabana del Moro, a Bescaran, o els cercles de pedres, a l'Orri d'Anís, sota els estanys de la Pera. Amb gairebé tota seguretat es tracta dels primers pobladors pirinencs que basaren en la ramaderia el seu mode de vida. Aquesta és una zona molt propensa a la presència d'estructures neolítiques donada la proximitat amb les valls andorranes, que posseïen una major capacitat per alimentar el bestiar en les pastures d'altura.



Figura 10.10: Els rases de Caborreu i la collada de Piners han estat tradicionalment una important zona de pas de persones i de bestiar entre Catalunya i Andorra, allunyada de les valls principals

Aquestes marques arcaïques que perduren en el paisatge són el reflex antic de passos que posteriorment es van convertir en entrades i sortides de la serralada a través dels segles, com el port de Vallcivera, que dona pas a la vall andorrana del Madriu, i la Portella Blanca d'Andorra, que permet el pas a les valls de l'Ariège i de Campcardós, ambdós al final de la vall de la Llosa. També eren franquejats des d'època antiga els ports de Perafita, Negre d'Urgell i de Caborreu des de Bescaran. Tan importants com els passos transversals també ho han estat els longitudinals. De fet, la Cabana del Moro se situa en un d'aquests punts estratègics que vigila la vall del Segre i permet seguir-la des de les altures a través dels passos situats a la cota 1.700 m, o

més amunt, entre el coll de les Fonts de Bescaran, el coll de la Font d'Aristot i els colls de Dalt i Queralt, que obren el pas franc a Arànsers.

Els ceretans poblaren aquestes terres de frontera amb els sicoris i van oposar resistència a l'escomesa romana, que des del Conflent i pujant per la vall del Tet es va instal·lar a *Iulia Livica* (Llívia) i va ocupar les millors terres del pla. La romanització no fou completa i possiblement els pobles indígenes van refugiar els seus costums i tradicions en aquestes posicions més elevades de la Solana del Baridà. Tot i que sembla força encertat pensar que algun ramal de la *Strata Ceretana*, que seguia el riu Segre fins a la sortida dels Pirineus a Oliana i després continuava com a via fins a Lleida, no ocupava el difícil fons de vall sinó que passava pels vessants, especialment pel de solana.

La cristianització visigòtica arribà de forma definitiva amb la comunitat dels monjos agustinians establerta a Castellciutat el 527. Molts dels llocs dedicats a déus pagans i d'origen druídic, com l'entorn de Coll de Jou, es reconvertiren en centres d'advocació d'algun sant com el destinat a Sant Vicenç, sota el Roc Beneïdor, en un paisatge limítrof amb la unitat del Cadí d'especial rellevància i significat com a entrada a l'Urgellet o inici del camí del Segre cap a la Cerdanya. És a partir de l'arribada dels musulmans quan aquestes valls pirinenques van iniciar un període de transformacions que les van portar a la plenitud baixmedieval. Després d'una ràpida conquesta cap a l'any 713, el cabdill Bahlul va establir a Llívia una posició de defensa als francs que resultaria força efímera. La Marca Hispànica es va imposar després de la batalla de Poitiers i a La Seu d'Urgell el bisbe Leoberic va restaurar el cristianisme. Tanmateix, la frontera entre el món musulmà i el cristià no era nítida ni molt menys, especialment pel joc de poder dels senyors feudals locals que vetllaven pels seus interessos per damunt de tot i s'encomanaven al millor postor. A més, l'any 822, Abderraman va arribar a la Seu, on va situar un valí per lluitar contra els comtes de la Marca nomenats per Carlemany. Aquest fou un moment clau en la fortificació de les terres pirinenques i especialment del preuat pas de la vall del Segre. Es van construir castells que van tancar la vall de la Valira i també la vall del Segre amb les fortificacions de Bar, Toloriu i Aristot. La resta de pobles tenien les seves pròpies estructures de defensa que proliferaven a banda i banda del riu. És evident que aquesta zona tampó devia rebre un fort impacte ambiental pel que fa a la desforestació d'amplis vessants de boscos de carrasca, rouredes i pinedes per poder tenir àmplies perspectives i camps oberts de defensa.

Una vegada allunyades i estabilitzades les fronteres de la Marca Hispànica entre els rius Llobregat i Foix, les poblacions d'aquests verals van restar en relativa calma, tot i la constant cerca d'homes d'armes que el comte Oliva i els seus descendents –Guifré II de Cerdanya a partir del 988, un d'ells- feien per lluitar contra els musulmans. La recuperació demogràfica i l'expansió de cultius és una constant d'aquests temps marcats pel final d'un llarg període de bonança climàtica que venia d'època romana. Són d'aquesta època les vinyes

que s'enfilaven des del Segre fins a tocar els pobles de Bescaran i Castellnou de Carcolze, que van requerir un esforç important dels serfs (obligats pels senyors feudals) per a roturar aquests terrenys difícils i costeruts.



Figura 10.11: Les terrasses dels camps que envolten Castellnou de Carcolze, les espècies arbòries que encara perduren i alguns topònims de la zona són un testimoni de la varietat de conreus d'influència mediterrània que formaven part del paisatge agrícola d'aquest racó de la Solana del Baridà

Com un anunci dels canvis socials i ambientals que vindrien en posteriors segles, el 1193 les cròniques relaten un conjunt de desastres naturals de gran abast: inundacions i esclavissades que van afectar bona part del Pirineu oriental i especialment la ribera del Segre, generant misèria i males condicions de vida que varen anar acompanyades d'una epidèmia de pesta negra. Unes dècades després, l'any 1235, foren les gelades les que van delmar la població i el territori amb l'afectació i desaparició de boscos sencers.

Aquesta unitat va formar durant anys un mateix petit comtat juntament amb l'Urgell i Llivia, governat des de Toulouse; no va ser fins al 1344 que fou constituïda com a vegueria dins dels dominis del Regne d'Aragó. Quatre anys després tornaria a reproduir-se una gran passa de pesta que va reduir dos terços de la població i que d'ençà es va donar a conèixer com el «Foc de Sant Antoni». Aquest període convuls provocava una constant inestabilitat en els pobladors locals, ja fos per fornir les remeses d'hommes que lluitaven a les guerres de conquesta de Mallorca i València o bé per l'elevada mortalitat accentuada per les pandèmies. Això es reflectia en un paisatge fortament culturitzat a l'entorn dels pobles i en els llocs on es trobaven els recursos –pastures fonamentalment– però prou feréstec i natural en els torrents i cingles

més inaccessibles.

Durant el segle XVI el procés de degradació de les institucions catalanes es va posar de manifest en l'increment del bandolerisme que, en les terres de frontera, es va accentuar amb les contínues escomeses dels francesos. L'Urgell, el Baridà i la Cerdanya, entre 1570 i 1580, van estar prou ocupats en resistir les incursions d'hugonots; a més, es va crear un potent sometent –unió contra els bandolers– per mantenir a ratlla els assaltadors de camins. Però tot va ser en va ja que fins i tot Joan Cadell –conegut també per Joanot o Jonot–, cap de la partida dels «cadells» enfrontats als «nyerros» del conflentí poble de Nyer, arribà a ser sotsveguer del Baridà. Les repercussions en el paisatge d'aquest període convuls sembla que no van afectar de forma important la continuada explotació ramadera a les solanes subalpines i l'extracció de carbó vegetal i fusta a les obagues, com es posa de manifest en els estudis efectuats a la vall propera del Madriu i de Perafita. Tanmateix, sembla ser que les activitats no van tenir un caire tan intens en l'aprofitament de recursos i extracció de materials com en altres períodes del passat –la romanització– o els que vindrien en segles posteriors.

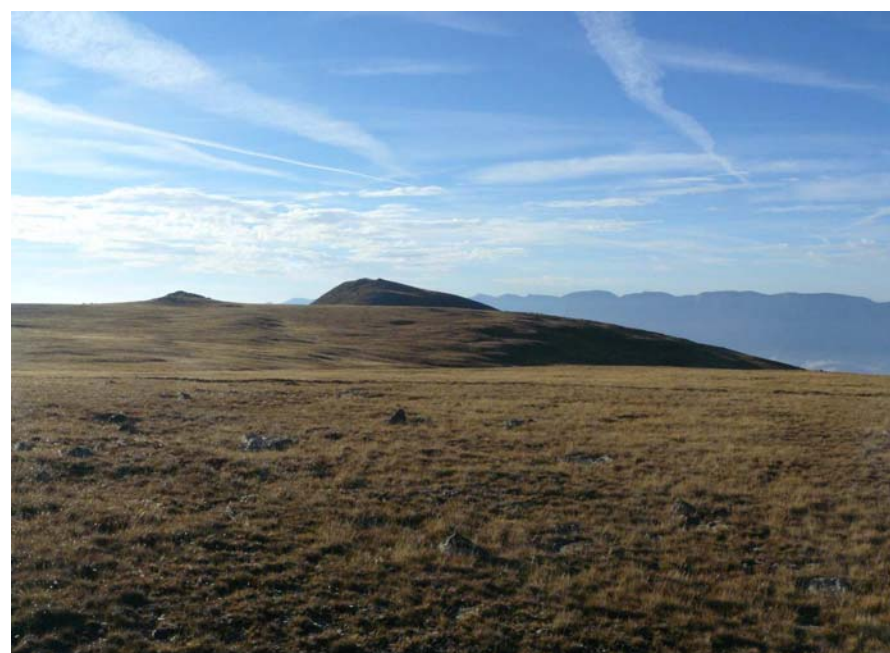


Figura 10.12: Les pastures alpines de Caborreu i del Calm Ramonet són fruit de segles d'intervenció humana per guanyar terreny per tal d'augmentar la càrrega ramadera d'uns espais que permeten un molt bon aprofitament dels seus recursos pel bestiar

De 1746 a 1808, amb Ferran VI, Carles III i Carles IV, les baronies van anar fent créixer la cabana ramadera i les transaccions comercials. Va ser en aquesta època quan s'instal·laren o modernitzaren fargues de gran importància per la zona com les del sector andorrà –Rossell– o les de la ribera de la Valira i del Segre –Farga de Moles i Martinet–. L'explotació de meners situats en l'aureola metamòrfica del batòlit d'Andorra-Montlluís va permetre tenir un accés ràpid al mineral i

l'abundància de boscos hi posava el combustible. Aquesta època també va destacar per l'explotació forestal de la marina, que seleccionava els millors arbres, especialment pins negres dels boscos comuns, i els transportaven o arrossegaven fins al riu Segre perquè els raier els conduïssin a Tortosa. Mentrestant, l'any 1794, va esclatar la Guerra Gran i el 1808 la Guerra del Francès, que van deixar fortes empremtes en el paisatge. Especialment les escomeses napoleòniques de 1808, 1814 i 1823, van acabar arrasant els pobles de l'alta vall del Segre, entre ells els de la Solana del Baridà. Encara avui hi ha mostres en els paisatges urbans del sutge i les ruïnes d'aquelles invasions. La rapinya, crema de collites i de boscos i les posteriors lluites civils, entre absolutistes i constitucionalistes primer i carlistes i liberals després, no va fer minvar una població en constant creixement però cada cop més mancada de recursos. Els paisatges del segle XIX eren els de la muntanya pelada, on tan sols es conservaven retalls de boscos comuns en aquelles raconades que els diferents pobles decidien que s'havien de conservar per mantenir l'estoc de fusta i llenya.

Existeix una acurada descripció de la Cerdanya feta per Tonnellé (1858), que ajuda a imaginar el seu aspecte i com la plana deixava pas a la muntanya del Baridà:

«El Segre corre per una campanya encisadora, entremig de camps verdejant i de pendents coberts de vinyes, d'oliveres i d'arbres fruiters. Més enllà hi ha les cases blanques de la petita vila, brillants al peu dels seus forts i de les muntanyes abaixades. De seguida, la vall s'encongeix; ens elevem, i la muntanya perd el seu caràcter amable.»

La riquesa dels boscos de la zona era bastant elevada, s'hi feia carbó a partir de l'alzina i la resta de llenya s'emprava per a la construcció i l'autoconsum. Això permet fer-se la idea que els vessants apareixien, a finals del segle XIX, menys boscosos que ara, donada la intensa explotació.

Els prats, camps de cereals i farratges s'enfilaven pels vessants intercalats entre boscos de pins, però també de caducifolis esparsos. La vegetació arbòria era descrita per Madoz (1845) en referència al poble de Lles de Cerdanya de la següent manera:

«El terreno es de mediana calidad, y comprende un monte con la misma denominación del pueblo que describimos y muy inmediato a él, poblado de pinos y abetos, con abundantes yerbas de pasto, asi como algunos prados tanto naturales como artificiales. (...)»

De les respostes que Villaró i Gispert (2000) fan del *Cuestionario* de Francisco de Zamora es poden extreure alguns fragments que ajuden a muntar el trencaclosques del paisatge d'antany per a la població d'Estamariu, que no devia ser pas massa diferent de la de Bescaran tot i la natural diferència d'altitud:

«Hi ha tres menes de boscos, d'alzineres, de pins i rouredes, i el seu profit és principalment per a llenya i per a la construcció, sobretot per fer-ne bigues. (...) De carbó ja no se'n fa, però al temps d'abans es carbonejaven molt les alzines.»

«Moltes de les cases velles són fetes només amb pedra i terra, i encara aguanten sense problemes, i les bigues eren abans fetes amb pins dels boscos del poble, de cor de teia, immortals i pràcticament indestructibles.»



Figura 10.13: Avui les cases de Lles de Cerdanya no tenen res a veure amb aquestes antigues descripcions, però el mosaic de prats i boscos que envolta el poble encara amaga certs vestigis d'aquest passat basat en l'explotació dels recursos ramaders i forestals

Aquests pins als que fa referència el text són els pins negres situats a major altitud i amb un alt contingut en resines. La migradesa dels boscos els feia anar a cercar-los en llocs remots, on no s'havien tallat per obrir pastures o fer carbó.

El segle XX arribà amb moltes innovacions i un gran èxode rural. No només l'agricultura es modernitzava, com ja assenyalava Solé i Sabarís, sinó que s'especialitzava en uns determinats cultius, en la seva majoria farratgers. Com a conseqüència de la tecnificació agrícola i la necessitat d'augmentar els rendiments també es va produir un canvi en el mapa agrícola: es van abandonar les parcel·les més petites i es van concentrar les tasques en els camps més amplis i fàcils de regar, fet que s'ha traduït en la concentració dels cultius a l'entorn dels pobles. La ramaderia va experimentar una gran reconversió, pràcticament es va abandonar el bestiar oví i es va apostar fort en l'últim segle pel boví, especialment el de llet d'ençà de l'establiment d'empreses lleteres a la Seu, l'equí i, més recentment, el porcí. Tots aquests canvis han provocat una disminució en l'ús de les terres, camps i prats, que han estat de nou ocupades pel bosc. Aquest s'ha

recuperat de les tales d'antany i avui les explotacions són cada cop més restringides a les forests de més fàcil accés.

D'altra banda, durant la segona meitat del segle XX han aparegut tot un seguit de noves activitats econòmiques que han tingut un relatiu impacte a la zona. És tracta de la construcció i el turisme, així com la indústria de la fusta, metall i alimentació, sobretot. Però és el turisme l'activitat que ha afavorit transformacions més evidents en el paisatge, tot i que la Solana del Baridà ha quedat al marge del fort dinamisme de La Seu d'Urgell i de la Cerdanya. Només la població de Lles de Cerdanya ha experimentat un cert creixement associat a l'activitat turística de l'esquí de fons, però sobretot al turisme residencial i familiar d'estiu que vol gaudir dels estanys i dels boscos de la capçalera de la vall.

Paisatge actual

La Solana del Baridà es caracteritza pel predomini de l'estatge montà i els diversos nuclis de poblament de reduït pes demogràfic. Gran part del territori és cobert per terreny forestal i la superfície agrària útil és ocupada gairebé totalment per pastures permanents. Entre les escasses terres llaurades destaca el regadiu mitjançant els petits recs que prenen les aigües dels torrents. Els conreus principals són els cereals (sobretot sègol i blat) i el farratge, però hi ha també llegums, horta i patates. En el cas de la ramaderia, a més del bestiar boví i equí, també hi tenen presència l'oví, el cabrum i la cria de conills.



Figura 10.14: La pèrdua del patró que caracteritza els nuclis d'aquesta zona pels prats i les feixes que els envolten abans de donar pas al bosc és ben visible a pobles com Bescaran, on el pas del temps va deteriorant els murs de pedra seca tan característics del lloc

Avui en dia el paisatge de la Solana del Baridà recupera la fesomia dels moments de la història en què la vegetació ha dominat l'espai. Tanmateix, encara són visibles les restes d'un paisatge agrícola i ramader que durant centúries va ésser el predominant i que encara manté un diàleg estèticament interessant amb la vegetació que l'encercla i que el fa cada dia menys funcional.

Parlar d'aquest extens vessant de vessants, orientat al sud i solcat per torrents profunds, és parlar de tres paisatges molt diferents. Per una banda el sector més oriental, el paisatge de les valls d'origen glacial i amb capçaleres d'altres muntanyes i circs. Són les valls de la Llosa i de Meranges, amb vocació clarament ramadera i on el bosc avança a poc a poc sobre els espais oberts. Àmplies serres delimiten els rasos alpins de verdes pastures i extenses comes i altiplans, com la serra de Campcardós, al Puigpedrós, i la serra de Comaermada, amb el pic central de la Carbassa, que bressolen la Vall Tova del riu Duran. Els boscos de Meranges, Gran, Sequers, Llessà i Corniols són denses forests que han estat explotades de manera molt intensa en les darreres dècades, però que semblen haver rebut una treva. Per damunt d'aquestes, i separats pel Forat del Bou, el circ d'Engorgs s'obre a llevant i a ponent per la portella homònima i la de Meranges, que dona pas als altius Roc Colom i Peiraforca, ja dins la vall francesa de Campcardós.



Figura 10.15: La vall de la Llosa és un compendi dels trets paisatgístics que es poden trobar a la Solana del Baridà, on hi predominen els boscos, les pastures, els masos i petits pobles com aquest de Coborriu de la Llosa, enfilat en una petita vall lateral

La vall de la Llosa, allargassada i vigilada en el tram superior per les canals de la Moixa a l'est i les de la Muga a l'oest, conforma un paisatge forestal solcat per torrents i canals d'allaus de gran valor estètic. Al fons, el riu de la Llosa transcorre entre planells i petits salts d'aigua fins a l'estrenyiment de cal Jan. A l'altre extrem, l'aiguabarreig de torrents a la Cabana dels Esparvers és un dels llocs emblemàtics de

l'excursionisme i parada prèvia abans de l'escomesa dels passos andorrans de Vallcivera, Montmalús i la Portella.

El segon conjunt de paisatges amb característiques pròpies es troba al vessant que, de forma suau, en un seguit de graons, baixa des de la corda de muntanyes entre el Monturull i la Tossa Plana de Lles fins als pobles d'Aràns, Lles i Viliella. Aquest és un relleu granític poc modelat per les glaceres, de formes sòlides i contundents. Al terç superior es troben els amplis cims només remarcats per petites osques d'antics circs glacials. És el paisatge de les pastures i les pedrusques com el que es troba a l'entorn dels estanys de la Pera. El terç intermedi l'ocupen les extenses boscúries de pi negre, amb esquitxos d'avets, que tant bé han aprofitat les dues estacions d'esquí de fons, en part també per la facilitat en la mobilitat que permet la densa xarxa de pistes forestals. Els planells d'antics orris i prats trenquen la monotonia de les coníferes, a l'hora que els solquen multitud de petits torrents i naixements de fonts. Per sota dels boscos apareixen els pobles en una estratificació jeràrquica de l'espai molt ben definida que caracteritza aquest paisatge humanitzat d'alta muntanya mediterrània. Aquí és on es troben els replans damunt de sòls potents producte de l'alteració del granit i l'acumulació de col·luvions. Els camps de conreu entre Lles i Viliella posen la nota diferenciadora a un paisatge cada cop més dominat per l'espessor dels arbres. En aquest terç inferior els rius s'encaixen amb més intensitat formant petites valls molt tancades, com la del riu del Molí o la del riu del Boc, plenes de bardissa i vegetació de ribera.



Figura 13.16: El petit nucli de Viliella, enlairat sobre un replà al vessant de ponent de la vall de la Llosa, manté amb respecte la seva interessant arquitectura enmig de prats de pastura i camps de conreu

El tercer conjunt es situa a ponent, on el paisatge canvia per ser més mediterrani i eixut, especialment a la solana sota el Turó Punçó.

Castellnou de Carcolze i Carcolze són els dos nuclis que, penjats al vessant, semblen abocar-se sense por a la vall del Segre. La vegetació de carrasques a la base i roures i rojalets cap als contraforts més elevats tanquen el que havien estat infinites graonades de feixes enfilant-se pels vessants. Per últim, la vall de Bescaran retorna la semblança als paisatges més orientals però té uns trets distintius propis que li confereix la naturalesa pissarrenca del rocam. Rica en aigües que baixen pel torrent del Port Negre, recull l'escolament dels vessants metamòrfics que donen una coloració especialment fosca als afloraments de roques. D'altra banda, l'obaga de Bescaran i els fons del riu es poblen de denses pinedes que contrasten amb les planes de les pastures de Caboreu i la serra de les Pinyes, altiplans especialment lluminosos als anomenats calms i extensos replans d'estructures d'arrasament erosiú antigues que obren les carenes als quatre vents. El Calm Ramonet, a la línia fronterera, i el Calm de Claror, ja en territori d'Andorra, són paisatges alpins d'especial serenor.



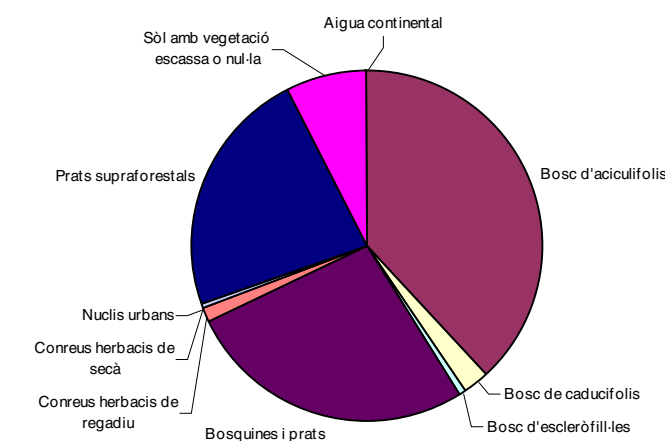
Figura 13.17: Els prats alpins, els boscos de coníferes i els roquissars d'alta muntanya dels cims formen part del mosaic paisatgístic de més presència a l'àmbit de la Solana del Baridà

La unitat es troba dominada per un paisatge forestal on els boscos ocupen el 44,5% de la superfície. Aquests es divideixen en boscos d'aciculifolis, el més representatiu, que ocupen el 36,1% de l'àrea, en boscos d'escleròfil·les, localitzats a les zones de solana més tèrmiques (4,5%) i en boscos de caducifolis que tan sols s'estenen sobre el 3,9% de la superfície i que són molt poc representatius per tractar-se el de la Cerdanya d'un clima sec que no permet el desenvolupament d'aquest tipus de bosc més exigent en humitat. Acompanyant aquests boscos apareixen bosquines i prats ocupant el 29,3% de la unitat i que es corresponen amb zones de revegetació, de bosc jove i amb prats que han estat abandonats i que es troben intercalats en la forest.

Les elevades alçades existents i el passat ramader de la zona són els elements que condicionen la presència actualment d'un important percentatge de prats naturals. Aquests encara es troben en ús pel desenvolupament de la ramaderia bovina i equina des de la primera meitat del segle XX. Els prats supraforestals representen el 17,8% de la superfície de la unitat. També ocupen una zona considerable les zones d'escassa vegetació i d'aflorament d'estrats, amb el 6% de la superfície. L'aigua continental, representada per la massa d'aigua del riu Segre, ocupa un escàs 0,1%.

Pel que fa a l'agricultura, actualment els conreus més representatius són els farratges per a l'alimentació del bestiar, ja que es tracta d'una agricultura subsidiària de la ramaderia. Els cultius herbacis de regadiu ocupen el 2% de la unitat, mentre que els de secà tan sols representen el 0,1%. Semblen superfícies insignificants al costat de la resta però tenen una especial rellevància en el paisatge. La forta implantació ramadera ha permès el desenvolupament d'una indústria de productes làctics amb bastant pes a la zona, tant que no només compten amb indicació geogràfica per a la carn de vedella, sinó també amb denominacions d'origen protegides per al formatge i la mantega de la Cerdanya.

Els nuclis urbans de la zona representen el 0,2% de la superfície de la unitat. No hi destaca cap gran aglomeració urbana, tret de la propera Seu d'Urgell, i en general els pobles que la formen són petits. S'ha donat un augment del nombre d'habitatges des de la segona meitat del segle XX pel desenvolupament turístic i la proliferació de segones residències que ha fet augmentar la superfície urbana d'alguns nuclis, especialment el de Lles de Cerdanya.



Grans usos i cobertes del sòl.

Font: Elaboració pròpia a partir de la cartografia d'usos i cobertes del sòl (ICC)

El turisme és força important, especialment vinculat a la pràctica d'esports d'hivern, ja que existeixen dues estacions d'esquí nòrdic, la de Lles i la d'Aransa, a més de la possibilitat de practicar l'esquí de

muntanya. La importància de l'excursionisme queda palesa en l'existència de diferents refugis, enllaçats per pistes forestals, com els refugis forestals del Pradell, de Prat Miró, dels Estanys de la Pera i el refugi xalet de Cap de Rec (1.940 m, al sud de l'estany de l'Orri, vora les pistes d'esquí de Lles), a més d'alguns càmpings.

Expressió artística del paisatge

L'expressió artística a la Solana del Baridà es troba estretament relacionada amb els autors que s'han inspirat en la veïna Vall Cerdana. Pobles com Lles i Arànsers han estat punt de referència de nombrosos pintors paisatgistes que fan el recorregut de les riberes del Segre, donat que la perspectiva que s'obté del conjunt de la depressió i de la muralla del Cadí és de gran valor escènic.

La producció literària s'ha inspirat en l'abundant i ric folklore popular del Baridà i el seu reflex en el paisatge. D'aquesta manera en Jaume Fuster va escriure l'obra «Les cartes d'Hercules Poirot» inspirant-se en el balneari de Senillers i en les històries del contraban de penicil·lina que es realitzaven amb la propera Andorra a través dels passos de muntanya de la vall de la Llosa. Bescaran també ha estat una font de nombrosos contes i anècdotes arran de la concepció popular un tant burlesca que es tenia d'aquesta població a l'Urgellet; Pep Coll en recull un bon nombre i Josep Albanell també s'inspirà en aquestes contrades per fer la narrativa adreçada al públic jove. Aquesta tradició popular entroncada amb el paisatge ha tingut una especial força al Baridà per recuperar el cançoner de muntanya, línia en la qual Josep Lizandra ha fet una tasca molt important des de Músser.

En aquest mateix poble, a cavall entre la Solana del Baridà i la unitat del Cadí, hi ha una interessant obra escultòrica que aprofita les boles de granit, arrossegades per les glaceres quaternàries i disposades en magnífiques rouredes, per esculpir-les i crear originals formes que es mesclen en el paisatge forestal. És una obra molt poc coneguda, però de gran interès al posar de manifest les inquietuds que desperta aquest paisatge en la població local.

Valors en el paisatge

Els **valors naturals** d'aquesta unitat es posen de manifest a la part superior de l'estatge subalpí i l'estatge alpí, on destaquen els conjunts forestals que actuen com a pantalles reguladores de les allaus a la vall de la Llosa i la Vall Tova, els boscos subalpins de pi negre amb neret (*Rhododendro-Pinetum uncinatae typicum*) i les mulleres acidòfiles

(*Caricion fuscae*) amb vegetació hidròfila, que són alguns dels paisatges amb ecosistemes més rics i de més gran singularitat d'aquest sector del Pirineu oriental. Aquests espais són l'hàbitat de l'isard (*Rupicapra rupicapra*) i de moltes altres espècies que encarnen un medi que ha sabut compaginar al llarg dels temps l'explotació humana amb una important reserva de biodiversitat alpina. Tanmateix les darreres infeccions massives de la població d'aquests cèrvids han malmès els contingents, tot i que tenen una important capacitat de recuperació.

Altres valors paisatgístics de naturalesa ecològica o geomorfològica es troben associats a l'aigua. Tot i que petits, tenen un gran significat els estanys dispersos per les diverses capçaleres: Malniu i Mal sota el Castell dels Lladres i el Pedró de la Tosa són conseqüència de morrenes retingudes al replà del Roc Roig que donen lloc a un magnífic paisatge de pinedes de pi negre sobre un gran caos de blocs anomenats la Tartera Roja. L'estany Llong, el dels Minyons i els Aparellats formen el circ d'Engorgs. Els dos estanys de la Muga i els estanys de Vallcivera es troben a l'est de la Tossa Plana de Lles. Els estanys de la Pera es troben sota els pics de Perafita i Monturull i, una mica més a l'est, els estanys de Setut. Tot i trobar-se en territori andorrà, per uns pocs metres, també cal fer esment dels estanys de major magnitud de Montmalús i de l'Illa, que formen part del mateix conjunt de paisatges abans citats.



Figura 13.18: Els estanys de la Pera, juntament amb altres petits estanys d'altres petits circs de la unitat, es troben enmig de paisatges molt valorats per part de visitants i curiosos que cerquen gaudir dels espais d'alta muntanya d'aquest sector del Pirineu de la Cerdanya

També són especialment interessants els paisatges derivats dels cursos fluvials, com el del riu Duran quan descendeix per la Vall Tova des del circ d'Engorgs que, tot i no ser molt cabalós, encadena un

seguir de salts d'aigua de gran estètica i amb una rica fauna i flora associada. També cal ressenyar tot el riu de la Llosa, especialment a partir del Castell de la Llosa, que passa a tenir una figura legal de protecció. Són aigües transparents i calmes a l'ombra del bosc de ribera amb gran interès per l'hàbitat de la llúdriga (*Lutra lutra*), que indica un excel·lent estat de conservació de l'ecosistema.

Amb una gestió ancestral antròpica també guanyen rellevància en el medi natural les rouredes de roure martinenc (*Quercus humilis*) amb exemplars entremesclats de roure pènel i de fulla gran *Quercus robur*, *Quercus petraea*. Sobretot es localitzen per sota de la cota dels 1.600 metres i propers als pobles. Més a l'oest, a la solana eixuta de l'estret del Segre, es transformen en rouredes mixtes de roure cerroide amb pinassa (*Lonicero-Pinetum salzmannii quercetosum cerroidis*) formant clapes entre les penyes de granit i calcària amb gran interès pels ocells roquers i rapinyaires.

Els valors naturals reconeguts queden reflectits per l'àrea protegida pel pla d'espais d'interès natural (PEIN), que a la unitat es restringeix a la zona nord, a l'espai de Tossa Plana de Lles-Puigpedrós. Aquest espai resta inclòs a la xarxa Natura 2000 sota la mateixa denominació, que a més n'ha incrementat notablement la protecció de la seva perifèria. A més, proposa un nou espai, anomenat Beneïdor. Aquests dos espais protegits sota aquesta figura estan considerats com a zona d'especial protecció per a les aus (ZEPA). També s'hi han afegit com a espais Natura 2000 les riberes dels rius de Vallcivera i de la Llosa.

El reduït nombre de pobles que es troben a la unitat fa que els **valors estètics** es concentrin, per una banda, a l'entorn dels mateixos i de l'espai més culturitzat, i per una altra banda, en els espais forestals llargament explotats en el transcurs de la història, així com en els rasos alpins amb valors associats a la ramaderia.

Respecte als patrons agrícoles, en el municipi de Lles de Cerdanya destaca una formació agrícola anomenada *bocage*. Es tracta d'un paisatge compost per petites parcel·les irregulars, aprofitant les minses zones planeres que la vall ofereix, que tant poden ser terres de cultiu com prats de dall i que es troben separats entre ells per tanques vives, petits murs, talussos i arbres que sovint voregen els camins.

Respecte als principals patrons de distribució paisatgística, destaquen Viliella i Castellnou de Carcolze, nuclis que es diferencien per estar assentats a dalt de petits turons o cims que condicionen la seva fesomia, on normalment en destaca el campanar situat al capdamunt del turó.

Viliella, amb un cert nombre de masos cerdans distribuïts pels entorns i encerclats per antigues feixes de conreu que delimiten petits prats de dall amb un fort contrast cromàtic, se situa damunt de les morrenes laterals de l'antiga glacera de la Llosa, en un paisatge de petites comes i esplèndids miradors sobre la mateixa vall. La darrera tipologia dels paisatges de les culties correspon als pobles d'Arànsers, Coborriu de la

Llosa i Bescaran. Són patrons de nuclis agrupats i compactes, situats a mitja vessant, associats a camps en feixes abandonades, on el nucli també se situa esglaonat en el mateix vessant, sovint aprofitant algun sortint de roca improductiu. En tots ells el campanar i la diversa orientació de les teulades, degut a l'estructura anàrquica dels carrers, mostra un rar ordre de les façanes orientades a solana amb el color de la fusta cremada pel sol de les pallisses i dels voladissos.



Figura 13.19: El nucli d'Aràns, envoltat de prats de pendents suaus i de feixes de conreu abandonades, juntament amb el seu aspecte compacte i el seu altiu campanar, és dels nuclis més atractius del sector cerdà de la Solana del Baridà

Les valls són un element definitori del paisatge de la Solana del Baridà, tant degut a la geomorfologia accidentada com al simbolisme i el sentiment identitari i de pertinença que desperten en l'imaginari col·lectiu de la població. Les valls que s'inclouen en aquest patró són valls tancades i la seva orografia ha condicionat el poblament a organitzar-se en una successió lineal dels nuclis al llarg del riu, i a equilibrar la importància dels recursos agraris i els ramaders. Aquestes valls es classifiquen segons el seu caràcter natural o rural, fent referència al grau d'antropització o naturalitat que han sabut conservar. En aquest sentit, el caràcter natural correspon a aquelles valls on l'empremta humana es redueix a les pastures, prats de dall i algunes bordes i masies associades a l'activitat agrícola. És el cas de la vall del riu de la Llosa. D'altra banda, el caràcter rural fa referència a aquelles valls que tot i tenir assentaments urbans consolidats, aquests o bé conserven la imatge tradicional de conjunt i han patit pocs creixements urbanístics, o bé els nuclis urbans estan en procés d'abandonament, com per exemple les valls de Bescaran i Molí.



Figura 10.20: Els foscos esquistos de les muntanyes del sector nord-oest de la Solana del Baridà marquen l'aparença feréstega de cims com el pic de Perafita i el Monturull

Per damunt del continu i monòton forestal de les pinedes, només trencat per algun prat obert al bosc, s'alcen els cims aplanats de colors clars del granit. Sovint, mirats de més a prop, s'enverdeixen per la coberta de líquens o s'enfosqueixen quan afloren les pissarres a la vall de Bescaran.

L'estètica d'altres formes de percepció del paisatge que mostren els respectius mapes denoten una especial vàlua en els colors estacionals associats als paisatges més transformats i construïts dels replans cultivats o abandonats, en contrast amb els immutables del rocam que només canvia de pell amb les neus hivernals. Les olors derivades de la vegetació es centren en l'intens aroma de resina que es desprèn, sobretot a l'estiu, de les pinedes rescalfades pel sol. Aquest és un tret força característic d'aquesta unitat que conté pocs prats florits en altitud. En canvi, sí que es pot percebre la flaire del bestiar que encara pastura en relativa abundància les pastures estivals.

Pel que fa als **valors històrics** encarnats en el llegat arquitectònic, religiós i civil, es poden trobar a la unitat alguns exemples modestos. Cal destacar la concentració de construccions romàniques a l'entorn de Lles, així com tot el seguit d'estructures associades a l'explotació de les fargues a la vall de la Llosa. Aquesta mateixa vall també ha estat una via tradicional de comunicació amb Andorra i en són testimoni nombroses cabanes i camins que condueixen a un munt de passos de muntanya de fàcil accés, sovint fins i tot a l'hivern: pas de la Rabassa, port Negre, port de Perafita, port de Vallcivera, port d'Engaït i portella de Meranges són noms que fan retrobar els paisatges de frontera. No es pot oblidar la important carrerada que, desviant-se de la que provenia del Cadí cap a la Cerdanya, permetia arribar als rasos

fronterers. Aquesta cultura ramadera ha deixat un important llegat en construccions auxiliars com ara orris, corralles, pletes i bordes, amb una de les densitats més elevades del Pirineu oriental.

Al poble de Bescaran hi destaca la torre campanar de l'antiga església de Sant Martí, l'únic element conservat de la construcció del segle XI a XII que amb una alçada de sis pisos recorda l'estil dels campanars de la vall de Boí; també hi és remarcable el Colomer de Bescaran, edifici de planta quadrada molt ben conservat. Bastant més al nord, quasi limitant amb la frontera amb Andorra, hi ha Arcavell, poble del qual cal anomenar el Castell d'Arcavell, una torre d'origen romànic ubicada a sobre d'una roca i de planta irregular. Entre Bescaran i Arcavell existeixen les restes d'un camí medieval amb l'empedrat ben conservat en alguns trams.



Figura 10.21: L'aïllat campanar de l'església de Sant Martí de Bescaran és un element arquitectònic d'interès històric i simbòlic indiscutible

A últim, al municipi de Lles de Cerdanya són destacables l'església de Sant Sebastià de Viliella, la de Santa Llúcia de Coborriu de la Llosa i el Castell de la Llosa, datat entre els segles XII i XIII i del qual tan sols resten algunes ruïnes.

Pel que fa als **valors socials** de la Solana del Baridà, com que la població visitant supera amb escreix a la resident, cal fer esment als valors que aquesta cerca. Juga un paper important per donar a conèixer i freqüentar aquests paisatges l'extensa xarxa de pistes de muntanya que els creua de dalt a baix. Aquest ha estat la principal via de penetració d'ingents quantitats de vehicles tot terreny que s'aproximen als estanys de la Pera i de Malniu, fet que ha exigut una certa regulació donada

l'excessiva freqüentació durant l'estiu. A l'hivern s'acosten a aquests paisatges els practicants de l'esquí de fons atrets per la seva bellesa i placidesa dels desnivells, al contrari del que cerquen els practicants de l'esquí alpí. Un altre fet que aporta un cert nombre de visitants més o menys interessats en el paisatge és la pràctica de la caça i la cerca de bolets, tot i que mai comparable amb l'afluència turística de l'estiu.

Si s'observa el mapa dels valors productius es pot comprovar que la unitat destaca pels valors econòmics de tipus mitjà que ocupen gairebé la totalitat del territori. Aquest és un bon indicador per dir que la Solana del Baridà té uns valors productius que poden ésser explotats o gestionats seguint un model curós amb el paisatge i, a la vegada, que permetin la fixació de la població gaudint de bona qualitat de vida, tot aprofitant les àmplies zones reals i potencials per al turisme rural o basat en la natura a l'entorn de Lles i Bescaran, combinat amb els dominis d'esquí de fons. Les forests en pendents baixos i molt bona accessibilitat, tot i que de productivitats moderades, permeten l'explotació forestal amb certes garanties de viabilitat econòmica i, per últim, les extenses pastures de bona qualitat, tot i els ambients pedregosos, permeten una càrrega ramadera de boví i equí important. Tot plegat afavoreix la no especialització productiva, que és el més convenient per continuar gestionant i mantenint els paisatges de la Solana del Baridà que avui coneixem.



Figura 10.22: Les instal·lacions i serveis de l'estació d'esquí nòrdic d'Aransa es troben a l'indret del Fornell, al bell mig d'extensos boscos de coníferes que són un regal pels esquiadors a l'hivern i pels caminants, ciclistes i conductors de 4x4 a l'estiu

Relacionat amb els valors productius a la Solana del Baridà destaquen els distintius d'origen i qualitat agroalimentària, els quals van associats a determinats paisatges característics. Concretament, es tracta de

les Denominacions d'origen protegides (DOP) del formatge i de la mantega de l'Alt Urgell i la Cerdanya.

El Baridà, en general, és una zona molt rica en imaginari popular associat a llocs determinats. Es pot pensar, doncs, que la població i el paisatge ha estat fornidor de llegendes i històries que a la vegada perduren fortament arrelades a determinats llocs i escenaris en forma de **valors simbòlics**. En aquest sentit Bescaran és origen d'un bon nombre de rondalles vinculades al paisatge o a elements del paisatge, que el destacaven amb ironia entre els pobles veïns, també de l'Urgellet. Possiblement la presència de monuments megalítics i d'actes de bruixeria documentats són els responsables de dites com la que diu que a Bescaran les bruixes hi fan la casa gran, en contrast del veí Toloriu on les bruixes hi fan el niu. Sense sortir de Bescaran no serà difícil trobar rondalles dedicades a fets màgics i a dimonis, però també a l'estany de Guils hi ha una llegenda inspirada en megalits i a Lles i al llac de Guils el tema protagonista de les històries que es conten són les bruixes.

Altres rondalles basades en els avatars històrics sobre els bandolers *nyerros* i *cadells* o la rancúnia vers els *gavatxos* sembla que progressivament van desapareixent al mateix ritme que ho fa la tradició de transmissió oral. Els nombrosos passos transfronterers amb Andorra i les històries de contraband també formen part de l'imaginari col·lectiu.

Principals rutes i punts d'observació i gaudi del paisatge

L'orientació sud d'aquesta unitat i l'elevació que pren sobre la vall del Segre fa que les perspectives sobre la serra del Cadí i l'Urgellet siguin esplèndides. La carretera N-260 entre La Seu d'Urgell i Puigcerdà, que recorre la vall del riu Segre, dona accés, a través de petites vies asfaltades, als poblets que hi ha repartits pel marge dret d'aquest riu, com ara Lles, Arànsers, Aristot i Bescaran. Per altra banda, l'N-145 entre la Seu i Andorra, que discorre per la vall de la Valira, també dona accés a la part més occidental de la unitat, a través de la carretera que s'enfila fins al poblet d'Arcavell.

Els principals itineraris d'interès paisatgístic són:

Entre el Cadí i la Tossa Plana de Lles: El sector nord d'aquest itinerari s'endinsa per la vall de la Llosa, fins els cims més alts del Baridà, entre densos boscos i atractius poblets encimbellats. Des de Martinet parteix cap al nord la carretera que condueix a Lles, Arànsers i als estanys de la Pera, indrets molt apreciats pels excursionistes i els amants de l'esquí nòrdic, que poden gaudir aquí d'un entorn paisatgístic esplèndid. Aquest

recorregut, amb un total de més de vint quilòmetres, ofereix magnífiques vistes sobre tota la Baixa Cerdanya i la serra del Cadí. Sortint de Lles, una petita carretera porta a Viliella i Coborriu de la Llosa, localitats que donen accés a la Vall de la Llosa, un dels enclavaments naturals més bells de la Cerdanya.



Figura 10.23: Les estacions d'esquí nòrdic (Lles i Aransa), els cims i estanys del nord de la unitat i els hostals i restaurants són les destinacions més apreciades pels visitants de la Solana del Baridà

GR-11, sender del Pirineu: Aquest itinerari de llarg recorregut travessa la unitat d'est a oest, des de Guils de Cerdanya, passant per la Tartera Roja, el refugi de Malniu, el Forat del Bou, la zona d'estanys d'Engorgs, la Cabana dels Esparvers, on es creua amb la ruta dels Bons Homes, fins al port de Vallcivera, tot seguint la vall del riu del mateix nom. Aquesta ruta permet copsar l'espectacularitat i els valors naturals del paisatge dels cims fronterers amb Andorra.

GR-107, el camí dels Bons Homes: Aquest itinerari de llarg recorregut ofereix la possibilitat de resseguir les rutes d'immigració dels càtars entre els segles XII i XIV, tant a peu com en BTT o cavall. Aquesta ruta travessa la Solana del Baridà des de Bellver de Cerdanya fins el pas de muntanya de la Portella, a través del tram inicial de la vall de la Llosa, passant per la Cabana dels Esparvers i la vall del riu Engaït. En aquest tram es poden observar els paisatges alpins de nombrosos estanys d'origen glacial.

De Cal Jan a la Portella Blanca d'Andorra: Camí de contrabandistes, ramaders, camí de frontera, en definitiva, que ressegueix la part alta de la vall de la Llosa, un dels millors i més ben conservats paisatges al límit entre la Batllia i la Cerdanya. Paisatges forestals d'antigues fargues i carboners, carrerades que porten als cims de la frontera i cruïlla de camins de gran recorregut a la cabana dels Esparvers, nus de torrents que descendeixen de l'estany de Montmalús.



Figura 10.24: Els recorreguts per fer a peu proposats per les estacions d'esquí de Lles i d'Aranza s'han ampliat amb les rutes senyalitzades per l'espai d'interès natural de la Tossa Plana de Lles-Puigpedrós

Altres itineraris d'interès paisatgístic

La ruta dels contrabandistes proposa un itinerari que va de Calbinyà fins a Estamariu, i que, en un moment o altre, passa pel «no man's land» de la comarca de l'Alt Urgell. Calbinyà és un bon punt d'arrencada. S'hi arriba després d'haver deixat de costat el Pla de les Forques, una antiga dependència militar activa fins al 1994. Des de Calbinyà, a través d'un camí que travessa el bosc de Pinya i el coll de Jou, s'arriba a les bordes de Boloriu. Es tracta d'un camí que ofereix unes vistes poc habituals de la vall de la Valira fins a Sant Julià de Lòria en dies clars. Encara es pot pujar fins a les bordes d'Escàs i seguir la pista que corre paral·lela a la frontera amb Andorra fins al rec de Caboreu, des d'on, per la collada del Sarset, es pot baixar a les bordes de Cintó i, després, fins a Bescaran, on es troba l'extraordinària torre romànica quadrada de l'antic monestir de Sant Martí. Des d'aquí, pot continuar-se la ruta cap a Castellnou de Carcolze on es troba un dels dòlmens més coneguts de la comarca, o bé cap a Estamariu, poble que conserva encara la seva estructura medieval i que té unes vistes panoràmiques sobre la vall del Segre i la serra del Cadí.

Punts d'observació i gaudi del paisatge

L'elevació de gran part de la unitat per sobre del marge dret del riu Segre fa que des de la majoria de poblets que s'hi situen es tinguin bones vistes de la vall del riu, la plana de l'Urgellet i la serra del Cadí. Destaquen els miradors de Viliella (nº 104), amb vistes sobre la Batllia, la vall de la Llosa i la del Segre, i el mirador de Lles de Cerdanya (nº 103), nucli que té una panoràmica de la cara nord del Cadí, amb les canals rocoses i les extenses masses forestals, i de la vall del riu Segre al seu pas per Martinet. A més, al nord l'emblemàtica Tossa Plana de Lles emmarca el paisatge de prats de dall i boscos de la zona i, a l'est, la Batllia primer i la plana cerdana després s'obren amb el mosaic de cultius, masos, pobles i noves urbanitzacions que les caracteritzen.

En les parts menys accessibles de la unitat, prop de la frontera andorrana, en la part alta de la vall de la Llosa i als peus de l'emblemàtica Tossa Plana de Lles, destaquen els miradors dels estanys de la Pera (nº 95) i del refugi del Pradell (nº 100), sense oblidar el cim del Puigpedrós (nº 106), de difícil accés però des d'on es tenen insuperables vistes a banda i banda de la frontera.

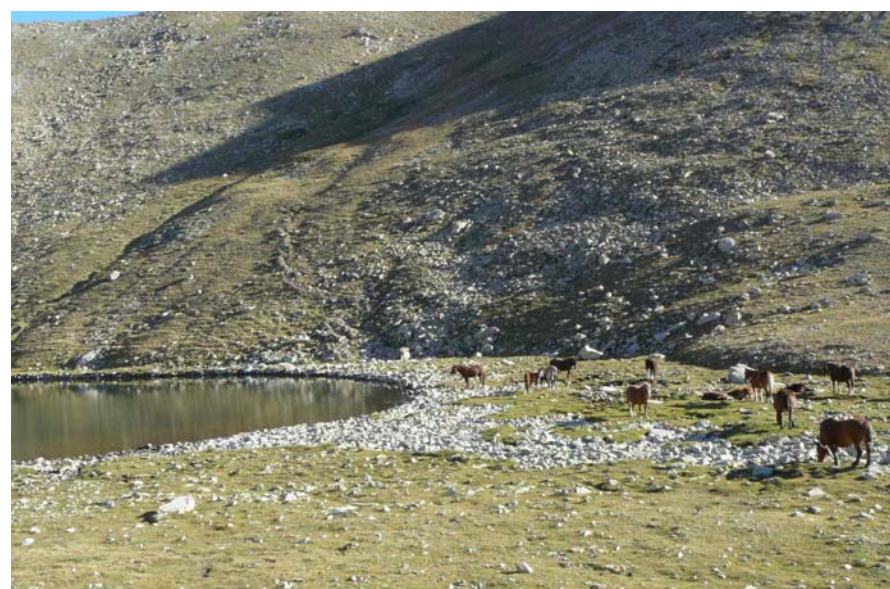


Figura 10.25: Eugues i cavalls formen part indissoluble del paisatge ramader de les pastures d'alta muntanya durant l'estiu, com aquestes a la vora de l'estany gran de la Muga, sota el pic del mateix nom i la Tossa Plana de Lles

Dinàmica actual del paisatge

L'aïllament i la relativa llunyania dels nuclis de població de la unitat respecte dels principals eixos viaris de comunicació, en aquest cas la carretera N-260 (Eix Pirinenc) entre La Seu d'Urgell i Puigcerdà, ha fet que la dinàmica paisatgística més representativa i visible no hagi estat

tant relacionada amb els propis canvis en les construccions i en les seves tipologies en els nuclis de població, sinó en els terrenys que les envolten. En aquest sentit són uns quants els pobles que han vist com s'han anat abandonant els antics camps abancalats que els envoltaven i com aquests han anat essent colonitzats pel bosc o pel matollar, mantenint-se només ben visibles els més propers als nuclis, ara reconvertits en prats de pastura. Aquest impacte de l'abandonament de l'activitat agrícola és ben patent i visible a pobles com Bescaran, Castellnou de Carcolze, Arànsér i Viliella, tot provocant la pèrdua del mosaic agrari.

Un cas ben diferent és el que es dona a Lles de Cerdanya, el nucli de més entitat de la Solana del Baridà. Es tracta d'un nucli centrat al bell mig d'un extens planell on abunden els prats de pastura i on la ramaderia bovina hi està notablement estesa. Malgrat que l'activitat agrària hagi pres un caràcter eminentment ramader, l'abandonament dels antics conreus no hi és tan visible. La dinàmica econòmica i els canvis més visibles en el paisatge experimentats per aquest nucli queden representats pels processos urbanístics. La construcció de segones residències es pot qualificar de moderada dins l'entorn cerdà, però el nucli ha patit alteracions arran de l'aparició de noves construccions que han afectat l'harmonia del paisatge construït amb el seu entorn, especialment per la construcció de nombrosos xalets i alguns blocs d'apartaments disseminats pels replans que hi ha al nord del poble, on també s'han habilitat algunes bordes com a residències secundàries. Això ha creat un paisatge dispers i ajardinat que ha derivat les activitats agroramaderes a un segon pla, transformant l'indret cap a un ús residencial de baixa densitat. Al mateix temps, dins del casc històric s'estan donant creixements en edificacions adossades i alineades que trenquen lleugerament la tipologia tradicional de les velles construccions, tot i que els materials emprats siguin similars als de les cases antigues i se segueixi mantenint el caràcter de nucli agrupat i compacte.



Figura 10.26: Les condicions d'innivació de les estacions d'esquí de fons són cada cop més problemàtiques i tot i refugis com aquest de Cap del Rec (Lles), oberts tot l'any, no s'acaba de trobar la manera de desestacionalitzar l'afluència turística

La resta de nuclis de la unitat han sabut mantenir el patró comú, que és el de nuclis compactes, agrupats i amb carrers de traçats laberíntics, molt atractius. Un dels trets comuns dels pobles de la Solana del Baridà són les cobertes de llosa, especialment uniformes a Bescaran, que els diferencien dels nuclis veïns situats en cotes lleugerament inferiors. Tanmateix, en els pobles de la part inclosa a la comarca de la Cerdanya es combinen les dues tipologies de teulada: pissarra i teula vermella, amb predomini de la primera.

Les estacions d'esquí nòrdic d'Aransa i Lles han dinamitzat el sector turístic de la zona, però sense crear les sinèrgies de les estacions d'esquí alpí de la veïna unitat de la Vall Cerdana. En aquest sentit, com ja s'ha dit, els nuclis de Lles de Cerdanya i Arànsers són els que han experimentat canvis més significatius amb l'augment de l'habitatge de segona residència, com a conseqüència de la seva proximitat a aquestes estacions d'esquí, així com la proliferació d'allotjaments que absorbeixen aquesta demanda. Aquest fet afavoreix la potenciació d'aquests nuclis i la seva projecció, però no sense experimentar un comportament estacional molt marcat, amb una notable afluència de visitants durant l'estació hivernal i amb una marcada davallada fora de temporada.

La resta de nuclis de la unitat, com ara Castellnou de Carcolze i Viliella, han sabut aprofitar els recursos naturals i patrimonials que els envolten, juntament amb el seu caràcter aïllat respecte les principals vies de comunicació, per desenvolupar una petita oferta de turisme rural que sap apreciar enormement els valors que els caracteritzen.



Figura 10.27: Els prats que s'estenen per damunt del poble de Lles de Cerdanya han vist aparèixer xalets i blocs d'apartaments aïllats poc integrats al paisatge d'aquest indret de transició entre el nucli de població i els grans boscos comunals de coníferes

Pel què fa als riscos més importants d'aquesta unitat, estan associats als moviments de massa de les zones més vulnerables a experimentar despreniments. En aquest sentit, els cingles situats per sobre de les vies d'accés a Castellnou de Carcolze i Aristot són els més sensibles a la caiguda de blocs de roca calcària i granit. La mobilitat de la neu es restringeix a les zones més elevades i de forts pendents, que donada la reduïda dimensió dels circs d'origen glacial, acaben desencadenant petites allaus. Segurament els vessants amb més recorregut són els de la vall de la Llosa i els situats per damunt de Meranges, però la poca propícia orientació i el baix grau d'innivació redueixen molt el risc d'allaus.

Possible evolució del paisatge de la Solana del Baridà

Un possible futur del paisatge de la unitat passa, com arreu del Pirineu on encara es manté una certa activitat agrícola i ramadera, per la conservació de les explotacions i l'impuls de l'aprofitament silvícola. Si es continua la dinàmica actual els paisatges associats a aquestes activitats s'aniran reduint i localitzant a l'entorn dels pobles, en espais molt acotats i progressivament envoltats de la vegetació silvestre que recupera el terreny abans intensament humanitzat. Aquesta dinàmica cal dir que no afavoreix una adequada gestió del paisatge.



Figura 10.28: Els boscos de coníferes recuperen terreny a les pastures donada la menor pressió ramadera i la manca de manteniment d'aquestes en indrets que ara guanyen valor com a espais lúdics per gaudir de les activitats esportives a l'alta muntanya

Tot i trobar-se al vessant de solana, l'abundor de petits torrents i els sòls profunds de naturalesa sorrenca afavoreixen el creixement del bosc. És remarcable la recuperació de les vernedes i altres conjunts caducifolis, antigament molt explotats i gairebé anihilats prop dels rius, on hi havia una important activitat per fabricar ferro, i que continuarà produint-se en el futur.

La proposta del Pla territorial de l'Alt Pirineu i Aran de cara a un escenari de futur a mitjà termini es basa en potenciar el paper vertebrador i centralitzador de la vall lateral del Segre, on se situa Lles de Cerdanya, que disposa de sòl apte per a la urbanització i una certa demanda exògena lligada a l'esquí, per la qual cosa pot créixer moderadament.

Un creixement diferent es proposa per a Bescaran, sota una estratègia de reequilibri degut a ser un nucli de certa població en una vall lateral del Segre de notable entitat, juntament amb Estamariu, tot i que aquest es troba ja dins de la unitat de la Plana d'Urgellet. Per a la resta de nuclis de població de la unitat, més petits i situats en entorns montans, es proposa consolidar el sòl urbà o urbanitzable existent per mitjà de tipologies d'habitatge compacte, similars als models d'edificació tradicional dels nuclis antics rurals.

Avaluació del paisatge

Debilitats:

- L'arribada progressiva del model d'urbanisme difús de la Vall Cerdana a Lles.
- L'acumulació de visitants en uns pocs dies de l'any, amb el risc d'alteració d'uns paisatges de gran tranquil·litat.
- La proximitat física al fons de vall però l'allargament de les distàncies per carreteres sinuoses i en mal estat és una dificultat afegida a la vida del dia a dia d'aquests pobles.

Amenaces:

- La pèrdua del paisatge agrari de l'ampli planell que envolta Lles de Cerdanya, on han proliferat els xalets disseminats que han creat un paisatge amb aspecte de zona residencial de molt baixa densitat.
- L'increment del turisme diari estival a partir exclusivament del model de «cotxe i fonda», que corre el risc de trencar la tranquil·litat de molts racons amagats de la unitat.

- La pèrdua del poder d'atracció de visitants per part de les estacions d'esquí nòrdic de Lles i Aransa a causa de la seva orientació a solana i el progressiu augment de la cota de neu.

Fortaleses:

- El pas de la muntanya baixa mediterrània a l'alta muntanya en molt poc espai de temps. La varietat de paisatges és molt gran i a la vegada les panoràmiques des d'aquests vessants, sobre la Cerdanya i el Cadí, són un marc incomparable per al desenvolupament d'activitats lligades al paisatge.
- Els valors paisatgístics del sector de la vall de la Llosa, de gran interès per a les activitats rurals en medis de muntanya i, a la vegada, per a l'atracció d'un sector terciari que no exigeixi gran consum de sòl i transformacions importants del paisatge per al seu desenvolupament.
- La presència d'infraestructures turístiques associades a l'esquí de fons i al turisme familiar, dimensionades pel conjunt de l'espai de les petites valls en què s'organitza el paisatge.
- És un paisatge conegut i molt valorat, de fàcil accés des de la Plana de la Cerdanya i la vall del Segre i amb gran diversitat de tipologies de visitants.



Figura 10.29: La capçalera de la vall de la Llosa, però també el curs mitjà i baix del riu que la recorre, s'envolta de paisatges de gran interès per visitants i població local

- El municipi de Lles és especialment dinàmic en quant a la generació d'activitats econòmiques entroncades amb el territori i, per tant, amb el paisatge. És la zona on més abunden els allotjaments de turisme rural i on també hi ha una certa reconversió i adaptació de les explotacions agroramaderes.

Oportunitats:

- Mantenir el perfil i el caràcter tradicional dels nuclis rurals (malgrat que han estat molt poc alterats), on els campanars són l'element més emblemàtic, tot i les seves modestes dimensions.
- Potenciar l'esquí nòrdic com a una alternativa vàlida a l'esquí alpí, oferint serveis de qualitat a les estacions, però també desestacionalitzar l'activitat de l'esquí, molt marcada, promovent activitats fora de temporada que puguin atreure visitants i clients a la zona, essent respectuoses amb l'entorn forestal comunal on es desenvolupen.
- Difondre el ric patrimoni romànic per tal d'impulsar iniciatives de turisme cultural, millorant-ne la senyalització, la conservació i integrant-lo a les principals rutes de descoberta del paisatge.
- Augmentar la vitalitat de les nombroses valls laterals, concentrant el creixement molt contingut en els seus nuclis principals.



Figura 10.30: Masos amb els del Vilar, en plena vall de la Llosa, subsisteixen amb l'activitat agroramadera, que es troba amenaçada per diversos factors però que és indispensable de mantenir per la seva contribució al manteniment de l'excel·lència, varietat i riquesa del paisatge de la Solana del Baridà

- Conservar el patrimoni edificat existent, promovent les activitats rurals que poden ajudar a mantenir-lo.
- Consolidar el sector turístic mitjançant l'augment de sòl destinat a l'activitat hotelera i la ubicació de nous equipaments turístics, amb cura per conservar o millorar el paisatge actual, tenint en compte les reduïdes dimensions de les valls laterals.
- Mantenir els trets bàsics de les tipologies de muntanya que contribueixen a preservar l'especificitat del paisatge de la Solana del Baridà.
- Impulsar un turisme esportiu i de natura aprofitant l'extensa xarxa de camins forestals i els destacats valors naturals de les zones alpines de la unitat.

Objectius de qualitat paisatgística i proposta de mesures i accions

Els objectius de qualitat paisatgística (OQP) i la proposta de mesures (criteris) i accions que s'exposen a continuació són específics d'aquesta unitat de paisatge. Igualment, també són d'aplicació els definits per a tot l'àmbit territorial de l'Alt Pirineu i Aran continguts en els capítols 13 i 14 de la present memòria (volum 1). Els poders públics i privats, així com els agents socials i la societat en general, han de vetllar per assolir aquests objectius de qualitat paisatgística. El llistat de mesures (criteris) i accions són una proposta per assolir els OQP.

Objectius de qualitat paisatgística

- 10.1 Uns paisatges de pobles i boscos que millorin la vitalitat actual, de la que n'ha resultat un entorn de gran vàlua, viabilitat productiva i atractiu turístic sense haver de malmetre el paisatge. A la vegada que serveixin d'exemple de bones pràctiques en la gestió del territori-paisatge per a d'altres parts del Pirineu axial.
- 10.2 Uns elements geomorfològics com cims, valls i capçaleres amb petits conjunts lacustres, entesos des del seu valor natural i simbòlic, i que es mantinguin com a referents visuals i identitaris de qualitat. Destaquen els circs lacustres de Malniu, Engorgs i la Pera i els cims emblemàtics del Puigpedrós, la Tossa Plana de Lles i el Monturull.
- 10.3 Uns valors paisatgístics del sector de les vall de la Llosa i Bescaran, potenciats com a mitjà d'aprofitament dels recursos associats al territori i per al turisme rural.
- 10.4 Un sistema de restes arqueològiques i històriques ben preservat i gestionat dintre d'un context forestal, urbà o rural que permeti la seva accessibilitat, descobriment i gaudi per part dels seus usuaris. En especial, la concentració de construccions romàniques a l'entorn de Lles, el seguit d'estructures associades a l'explotació de les fargues a la vall de la Llosa, els orris, corrals, pletes i bordes dels passos fronterers, sense oblidar les esglésies de Sant Sebastià de Viliella, Santa Llúcia de Coborriu de la Llosa i el Castell de la Llosa.
- 10.5 Un sistema d'itineraris i miradors que emfatitzin les panoràmiques més rellevants i permetin descobrir i interactuar amb la diversitat i els matisos dels paisatges de la Solana Baridà, alhora que difonguin les antigues rutes ramaderes dels passos de la Rabassa, port Negre, port de Perafita, port de Vallcivera, port d'Engaït i portella de Meranges.
- 10.6 Un paisatge de Lles de Cerdanya que conservi el patró paisatgístic de *bocage* del seu entorn i uns nuclis de Bescaran, Viliella, Arànsers i Coborriu de la Llosa que mantinguin la seva fesomia singular.

Criteris i accions

Propostes de criteris i accions dirigits prioritàriament a la protecció

- 10.1 Vetllar per la protecció del sistema de la vall de la Llosa i dels circs lacustres de la seva capçalera.

Propostes de criteris i accions dirigits prioritàriament a la gestió

- 10.2 Conservar la zona de pastures d'alta muntanya, com un dels espais amb major activitat ramadera que ha de ser recuperada i fomentada.

- 10.3 Promoure entre diverses institucions i entitats públiques i privades fórmules de protecció i gestió dels paisatges d'interès agrari de la Solana del Baridà, posant èmfasi en l'estructura de *bocage* de l'entorn de Lles de Cerdanya, per tal de garantir-ne la conservació i promoció.
- 10.4 Fomentar l'expansió d'espècies arbòries caducifòlies en els torrents, fons de valls i deveses entre pobles per tal d'incrementar la diversitat paisatgística i la biodiversitat d'un espai forestal eminentment perennifoli.
- 10.5 Continuar amb l'estratègia de lligar les pernoctacions turístiques a la unitat, a residències no habituals, fondes, refugis i petits hotels, amb les activitats que es poden realitzar als estatges superiors de la muntanya de la Solana del Baridà, com l'esquí de fons, l'excursionisme o el senderisme per la vall de la Llosa. Impulsar un turisme esportiu i de natura aprofitant l'extensa xarxa de camins forestals i els destacats valors naturals de les zones alpines de la unitat.
- 10.6 Assolir la gestió integral dels espais comunals a través d'empreses municipals que permetin l'optimització i encaix de les bones pràctiques en el paisatge de les diverses activitats que avui es donen en els boscos subalpins de la Solana del Baridà. Cal gestionar la combinació entre l'aprofitament lúdic de l'esquí de fons, la silvicultura i la ramaderia.
- 10.7 Potenciar l'esquí nòrdic com a una alternativa vàlida a l'esquí alpí, oferint serveis de qualitat a les estacions.
- 10.8 Potenciar els alts valors en el paisatge de la vall de Bescaran i els entorns de Lles de Cerdanya

Propostes de criteris i accions dirigits prioritàriament a l'ordenació

- 10.9 Els prats alpins, els boscos de coníferes i els roquissars d'alta muntanya dels cims formen part del mosaic paisatgístic de més presència a l'àmbit de la Solana del Baridà. Considerar el paisatge en mosaic com a model ecològic a preservar i regenerar. En aquest sentit, seria oportú elaborar un pla de foment i manteniment dels escassos espais agraris existents, especialment als llocs on el mosaic agroforestal es troba més degradat i reduït.
- 10.10 Impulsar iniciatives que promoguin les vinculacions dels punts arqueològics de principal interès (monuments megalítics de la Cabana del Moro, a Bescaran, o els cercles de pedres a l'Orri d'Anís, sota els estanys de la Pera) amb els itineraris paisatgístics com a suplement pedagògic de la xarxa de recorreguts.
- 10.11 Mantindre els trets bàsics de les tipologies de muntanya que contribueixen a preservar l'especificitat del paisatge de la Solana del Baridà establint un catàleg de bones pràctiques per a la rehabilitació de nuclis i bordes, però també regulant les noves construccions i desenvolupaments.
- 10.12 Restringir la localització de construccions i polígons industrials en sòl no urbanitzable en espais agraris singulars, com el *bocage* de l'entorn de Lles de Cerdanya.
- 10.13 Els nuclis encimbellats de Castellnou de Carcolze i Viliella i els compactes a mitja vessant de Coborriu de la Llosa, Arànsers i Bescaran mostren estructures i perfils característics, perceptibles des de determinades àrees i recorreguts, els quals constitueixen fites paisatgístiques que tenen una relació directa amb els respectius fons escènics. En aquests casos el desenvolupament urbà tant de rehabilitació com de nova obra ha de respectar aquests perfils o imatges i impedir, a través del planejament urbanístic, l'aparició d'elements volumètrics que els desfigurin.
- 10.14 Garantir que l'establiment d'edificacions aïllades respongui a models i tipologies edificatòries pròpies de la zona. Els projectes hauran de respectar l'estil tradicional quant a materials, color i alçada de les edificacions.

- 10.15 Evitar que noves infraestructures lineals i/o energètiques o altres elements aliens pertorbin l'estructura original i la panoràmica visual dels fons escènics i els cims presents a la unitat; especialment dels més emblemàtics com el Puigpedrós, la Tossa Plana de Lles i Monturull i els fons escènics cartografiats al mapa 10.2 del final de la unitat; i promoure la seva protecció com a zones d'abast visual i impressores de caràcter al paisatge.
- 10.16 Promoure una xarxa d'itineraris paisatgístics i de miradors accessibles a peu o amb vehicles, on la percepció i interacció amb el paisatge és més àmplia i suggerent: es tracta dels miradors de Lles de Cerdanya, Viliella, refugi del Pradell, estanys de la Pera i Puigpedrós, l'itinerari motoritzat entre el Cadí i la Tossa Plana de Lles, i els no motoritzats del GR-107 camí dels Bons Homes, el GR-11 sender del Pirineu, cal Jan-Portella Blanca d'Andorra i Guils-Refugi de Malniu. Aquesta xarxa hauria de rebre, allà on correspongui, les actuacions necessàries de condicionament, senyalització, manteniment i difusió per tal de potenciar la funció de facilitar la percepció dels valors del paisatge i el coneixement del territori.