





Observatori del Paisatge

Adscrit a:



Generalitat de Catalunya
**Departament
de Territori**

ISSN 2938-0529

índex

01

introducció

P 04

02

polítiques
territorials

P 10

03

polítiques
sectorials

P 18

04

paisatge
i món local

P 24

05

formació
i educació

P 28

06

sensibilització
i comunicació

P 36

07

documentació

P 46

08

publicacions

P 50

09

recerca

P 58

10

col·laboració
en altres iniciatives
i projectes

P 62

11

annex 1:
indicadors

P 66

12

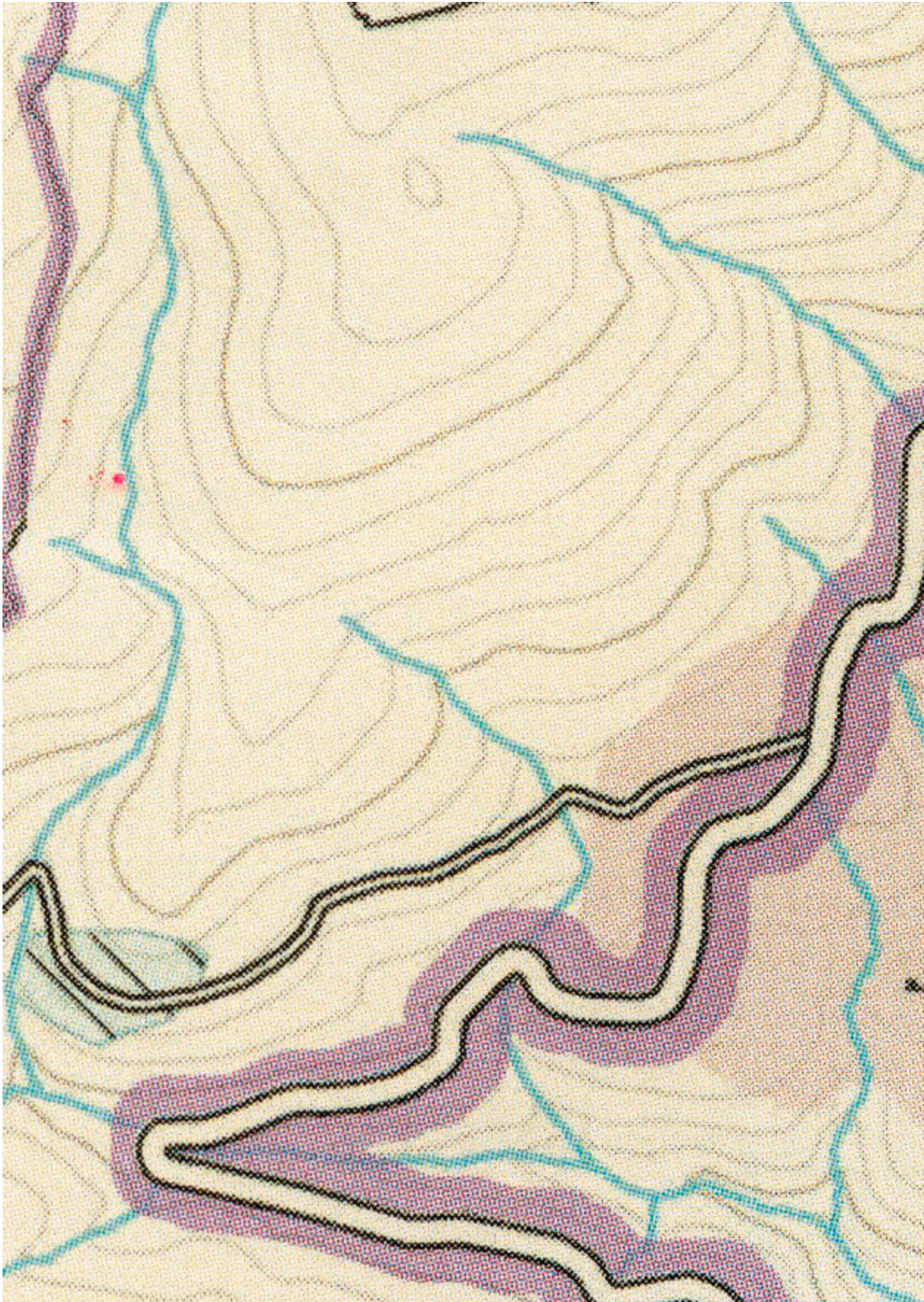
annex 2:
recull de premsa

P 72



01

introducció



Des de 2005, l'Observatori del Paisatge ha centrat la seva tasca a identificar i caracteritzar els paisatges de Catalunya, desplegar els instruments previstos en la Llei del paisatge, conscienciar a la societat catalana sobre els valors dels paisatges, així com contribuir a situar el país com un dels referents europeus en les polítiques relacionades amb aquesta matèria. Un cop consolidades aquestes línies, i com a continuació del full de ruta CATPAISATGE 2020 "País, Paisatge, Futur", tot seguit es mostren les dotze línies de treball que són presents en cadascuna de les activitats realitzades durant l'any 2023:

01

Internacionalització des de la singularització

L'Observatori del Paisatge sempre ha tingut la internacionalització com un dels pilars de la seva tasca. Ara, es pretén aprofundir en aquesta línia com a via per a projectar Catalunya al món, tenint en compte que només reeixirà si s'emfatitza la singularització d'un país que, al seu torn, és un dels més diversos d'Europa pel que fa al paisatge. No es pot oblidar que, a la llarga, els paisatges que mantinguin, reforcin i desenvolupin la seva identitat i personalitat tenen més possibilitats de prosperar que els que les hagin perdudes, ja siguin urbans o rurals.

02

La introducció del paisatge en el planejament i en les polítiques sectorials

Tenim el repte de traspasar definitivament el paisatge a la planificació territorial, i de l'escala territorial a la local; i que el paisatge incideixi molt més en les altres polítiques sectorials (turisme, agricultura, infraestructures), on avui encara és poc present.

03

Memòria i futur del paisatge: activar el patrimoni

Ha arribat el moment de revisar la gestió del patrimoni en els paisatges contemporanis, indagar com els paisatges patrimoni poden combinar el seu valor productiu amb el cultural i el turístic, i superar la visió encara vigent avui del patrimoni -tant natural com cultural- com un mer inventari d'elements. Efectivament, avui és el propi paisatge el generador de patrimoni cultural, i això també pot tenir una aplicació com a valor de desenvolupament econòmic.

04

Viure i produir en un entorn de qualitat

La qualitat del paisatge és un símbol de la maduresa i del nivell cultural d'un país. En aquest sentit, els paisatges de qualitat contribueixen a la projecció del país al món i faciliten la competitivitat dels seus territoris, per exemple a l'hora d'atraure empreses innovadores i mà d'obra qualificada. D'altra banda, la producció local de qualitat està lligada a paisatges de qualitat.

05

Paisatge, creativitat i sectors estratègics

La qualitat i la singularització del paisatge tenen un impacte positiu en sectors com el cinema, la publicitat, la moda, la gastronomia, el disseny... però al mateix temps formen part de les estratègies de desenvolupament turístic i agrícola més reeixides. El turisme de qualitat fuig dels paisatges mediocres i malmesos.

06

Paisatge i món local

Hi ha un consens cada vegada més creixent que els paisatges —especialment aquells que tenen més personalitat— contribueixen al desenvolupament local no només des d'un punt de vista econòmic sinó també pel que fa a l'autoestima, la identitat i la qualitat de vida.

07

La creació de nous paisatges referencials

Catalunya és plena de paisatges de referència, de paisatges imbuits d'una potent càrrega simbòlica. Molts d'ells, però, varen esdevenir paisatges icònics ja fa dècades, fins i tot segles. Ens han arribat fins avui en més o menys bon estat i convé que en tinguem cura pel seu valor cultural i identitari. Ara bé, en un context de banalització creixent de molts paisatges quotidians, convé esforçar-se a crear nous paisatges de referència, sense oblidar els tradicionals. Amb l'ajut del disseny i del projecte, hem de ser capaços de convertir paisatges anodins —però quotidians— en paisatges de referència amb els quals la població circumdant se senti identificada i amb els quals pugui dialogar.

08

Paisatge, ciutadania i valors

El coneixement de la diversitat de paisatges, el respecte i la sensibilitat cap a les seves dimensions naturals i patrimonials o el gaudi en la contemplació són valors que enforteixen el cos social i dignifiquen la ciutadania.

09

Paisatge, ocupació i emprenedoria

El paisatge genera oportunitats econòmiques i esdevé un agent de creació d'ocupació en sectors vinculats al territori, l'agricultura, el medi ambient i l'educació, però també en els àmbits creatius emergents en la seva relació amb el paisatge com el cinema, la publicitat, la moda i la gastronomia, entre d'altres.

10

Canvi climàtic, energia i paisatge

El paisatge esdevé un indicador de primer ordre per captar l'efecte del canvi climàtic, imaginar escenaris de futur i dissenyar estratègies d'adaptabilitat i, alhora, de lluita contra aquest canvi, molt especialment mitjançant l'ús generalitzat d'energies renovables.

11

La recerca com a valor a l'alça

La recerca en paisatge és un valor a l'alça que atén de manera conjunta alguns dels nous reptes globals. A més, reforça el potencial per a l'emprenedoria i la creació d'ocupació en diversos sectors.

12

Paisatge, educació i comunicació

No n'hi ha prou amb educar en el paisatge: cal també saber comunicar el valor de l'educació en el paisatge. La comunicació és una peça clau de les societats contemporànies i, en aquest sentit, cal aprofitar l'enorme valor comunicatiu del paisatge, autèntic portador de missatges fàcilment desxifrables pel conjunt de la ciutadania.

Mantenint sempre i en tot moment l'expertesa, la reputació i la rigorositat adquirides al llarg dels seus dinou anys de vida, l'Observatori del Paisatge continua reflectint, talment com un mirall, la bona o mala salut d'un paisatge, detectant les dinàmiques emergents i influint en les agendes del futur. Dit d'una altra manera, està al servei de les polítiques de paisatge, perquè aquestes siguin més transversals, interdepartamentals, participades, pragmàtiques i dirigides a l'acció, i orientades als nous reptes que té avui el país.



02

políticas territoriais



2.1.

Preparació del Catàleg de paisatge del Penedès per tal de que el Departament de Territori el sotmeti a informació pública

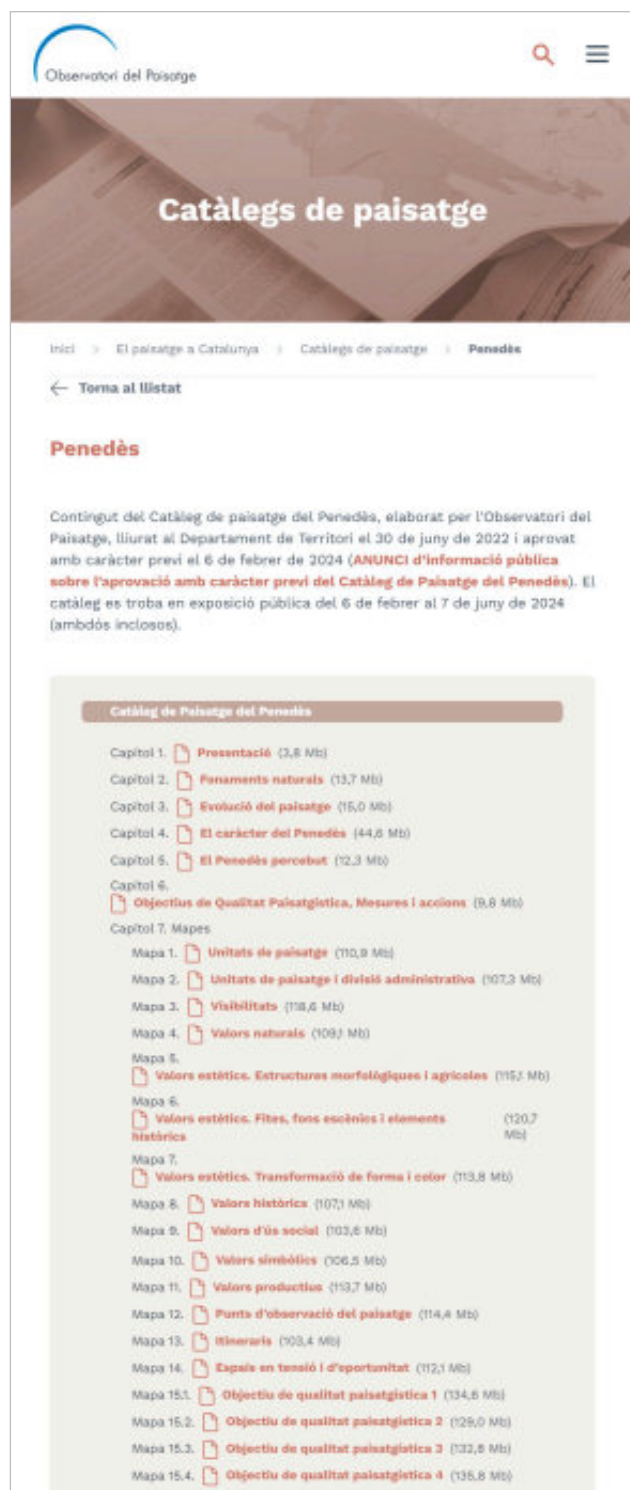
En paral·lel amb la tasca de la Direcció General d'Ordenació del Territori, Urbanisme i Arquitectura (DGOTUA) del Departament de Territori de la Generalitat de Catalunya de redactar un nou pla territorial parcial, el del Penedès, l'Observatori ha estat elaborant en els últims anys el **Catàleg de paisatge del Penedès**, que es va lliurar al Departament el mes de juny de l'any 2022. Un objectiu cabdal en tot moment ha estat que l'**elaboració del Catàleg de paisatge del Penedès i del Pla territorial parcial del Penedès es fessin en paral·lel i amb permanent retroalimentació**.

Les tasques relacionades amb el Catàleg de paisatge del Penedès durant el 2023 han estat:

- Realització de reunions tècniques entre l'Observatori i la Subdirecció General d'Estratègies Territorials i Paisatge de la DGOTUA, responsable de la redacció del Pla territorial parcial del Penedès, per aconseguir un bon encaix entre el Catàleg de paisatge i el Pla territorial, sobretot en relació amb la integració dels objectius de qualitat paisatgística.

- Modificació del Catàleg de paisatge del Penedès lliurat inicialment per l'Observatori (memòria i cartografia) d'acord amb els acords presos durant les reunions tècniques entre la Subdirecció General d'Estratègies Territorials i Paisatge de la DGOTUA i l'Observatori.

- Lliurament, el mes de juliol de 2023, d'una nova versió del Catàleg de paisatge a la DGOTUA per tal de sotmetre'l a informació pública.



The screenshot shows the website interface for the 'Catàleg de paisatge' of Penedès. At the top, there is a logo for 'Observatori del Paisatge' and a search icon. The main heading is 'Catàleg de paisatge'. Below this, there is a breadcrumb trail: 'Inici > El paisatge a Catalunya > Catàlegs de paisatge > Penedès'. A 'Torna al llistat' button is visible. The section title is 'Penedès'. The main text describes the content of the catalog, mentioning its approval by the Department of Territory on June 30, 2022, and its public information period from February 6 to June 7, 2024. Below this is a detailed table of contents for the 'Catàleg de Paisatge del Penedès'.

Catàleg de Paisatge del Penedès	
Capítol 1.	Presentació (3,8 Mb)
Capítol 2.	Formants naturals (13,7 Mb)
Capítol 3.	Evolució del paisatge (15,0 Mb)
Capítol 4.	El caràcter del Penedès (44,8 Mb)
Capítol 5.	El Penedès percebut (12,3 Mb)
Capítol 6.	Objectius de Qualitat Paisatgística, Mesures i accions (8,8 Mb)
Capítol 7.	Mapes
Mapa 1.	Unitats de paisatge (110,9 Mb)
Mapa 2.	Unitats de paisatge i divisió administrativa (107,3 Mb)
Mapa 3.	Visibilitat (118,8 Mb)
Mapa 4.	Valors naturals (109,1 Mb)
Mapa 5.	Valors estètics. Estructures morfològiques i agrícoles (115,1 Mb)
Mapa 6.	Valors estètics. Fites, fons escènics i elements històrics (120,7 Mb)
Mapa 7.	Valors estètics. Transformació de forma i color (113,8 Mb)
Mapa 8.	Valors històrics (107,1 Mb)
Mapa 9.	Valors d'ús social (103,6 Mb)
Mapa 10.	Valors simbòtics (106,5 Mb)
Mapa 11.	Valors productius (113,7 Mb)
Mapa 12.	Punta d'observació del paisatge (114,8 Mb)
Mapa 13.	Itineraris (103,4 Mb)
Mapa 14.	Espais en tenor i d'oportunitat (112,1 Mb)
Mapa 15.1.	Objectiu de qualitat paisatgística 1 (134,6 Mb)
Mapa 15.2.	Objectiu de qualitat paisatgística 2 (125,0 Mb)
Mapa 15.3.	Objectiu de qualitat paisatgística 3 (132,8 Mb)
Mapa 15.4.	Objectiu de qualitat paisatgística 4 (135,8 Mb)



Ultra
MAGIC
Balloons

AFRICA

2.2. Col·laboració en la integració del paisatge en diversos instruments i documents de planificació

L'Observatori del Paisatge té la funció d'emetre, quan se li sol·licita, opinió en forma d'informe consultiu sobre projectes estratègics de la Direcció General d'Ordenació del Territori, Urbanisme i Arquitectura (DGOTUA), del Departament de Territori, i de la Generalitat, a petició de la DGOTUA o del Consell Rector. En la mateixa línia d'opinar en relació amb projectes rellevants, l'Observatori forma part, a través del seu director, de la Comissió de Territori de Catalunya. La **Comissió de Territori de Catalunya** és l'òrgan administratiu col·legiat de la Generalitat de Catalunya competent en matèria de política territorial i urbanisme, té el caràcter d'òrgan consultiu superior en aquestes matèries i, pel que fa a la tramitació i aprovació dels plans urbanístics, d'òrgan resolutori superior.

Les tasques durant el 2023 han estat:

- Participació en les tres sessions de la Comissió de Territori de Catalunya celebrades durant l'any.
 - Participació en diverses reunions del grup de treball de la Comissió de Territori de Catalunya que ha elaborat el document "Criteris per a la implementació de parcs eòlics a Catalunya".
 - Reunions de treball presencials amb la Subdirecció General de Coordinació Urbanística de la DGOTUA, responsable de l'elaboració del document "Criteris per a la implementació de parcs eòlics a Catalunya".
 - Preparació de documentació específica com a contribució de l'Observatori al document "Criteris per a la implementació de parcs eòlics a Catalunya".
-



2.3.

Actualització i ampliació del document “Energia eòlica i paisatge. Orientacions per a una adequada implantació de l’energia eòlica a Catalunya”

El 2013 l’Observatori va elaborar el document “Energia eòlica i paisatge. Orientacions per a una adequada implantació a Catalunya”, per encàrrec de la Direcció General de Polítiques Ambientals de la Secretaria de Medi Ambient i Sostenibilitat de la Generalitat de Catalunya. L’objectiu del document era el d’esdevenir una eina útil per al disseny, l’avaluació i la planificació eòlica, i alhora estava orientat a les comunitats i institucions locals, perquè disposessin de criteris i eines en el debat de la implantació de l’energia eòlica i de la necessària integració en el paisatge. El 2023 el **Departament de Territori va encarregar a l’Observatori l’actualització del document i la incorporació de noves orientacions dirigides als parcs eòlics marins**, que estarà enllestit abans d’estiu de 2024.

Les tasques relacionades amb l’actualització del document “Energia eòlica i paisatge” durant el 2023 han estat:

- Replanteig del disseny del document, fent-lo més actual i intuïtiu.
- Actualització dels capítols del document original de 2013, relacionats amb els parcs eòlics terrestres, per adaptar el document a la legislació actual, a les noves iniciatives que han sorgit i a les noves tecnologies vinculades amb l’energia eòlica.
- Incorporació de la legislació relacionada amb l’eòlica marina.
- Recerca internacional sobre casos destacats de parcs eòlics marins i dels criteris d’integració paisatgística aplicats.

- Definició dels criteris d’integració paisatgística pels parcs eòlics marins i representar-los seguint un format similar al que es va utilitzar pels parcs eòlics terrestres.
 - Cerca de fotografies i altres recursos gràfics per representar la diversitat de casuístiques definides.
 - Coordinació de l’equip de treball (amb persones externes) realitzant diverses reunions de treball telemàtiques i presencials.
-



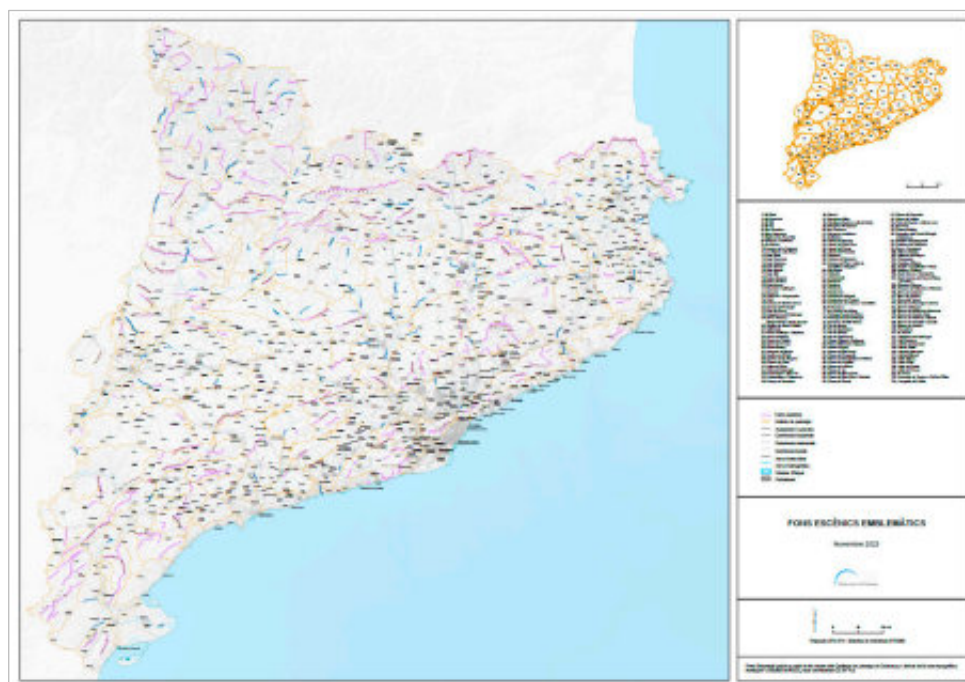
2.4.

Elaboració de cartografia comuna dels principals valors i dinàmiques del paisatge de Catalunya

L'Observatori està elaborant **una cartografia comuna dels principals valors i dinàmiques del paisatge de Catalunya** per facilitar aquesta feina d'integració del paisatge en les polítiques de paisatge, a partir dels vuit catàlegs de paisatge elaborats. La necessitat d'aquesta cartografia rau en el fet que la metodologia d'elaboració dels catàlegs de paisatge ha anat evolucionant i fent-se més precisa al llarg de més de 10 anys, fet que ha provocat algun desajust entre la informació generada a cada catàleg i consegüentment, en alguns casos, es fa difícil obtenir una cartografia homogènia per a tot el país. Aquesta línia de treball ja va ser iniciada durant l'any 2022 per generar una cartografia comuna de punts d'observació, itineraris i fons escènics emblemàtics.

Les tasques relacionades amb la cartografia dels principals valors i dinàmiques durant el 2023 han estat:

- Anàlisi de la informació cartogràfica relacionada amb els paisatges agraris que hi ha a cada catàleg de paisatge i unificació dels criteris per elaborar una cartografia per a tot Catalunya.
 - Elaboració d'una cartografia comuna de paisatges agraris singulars. Aquesta tasca està relacionada amb el projecte "Enogastronomia i paisatge. El paper dels paisatges agraris singulars en rutes enogastronòmiques" explicat en el punt 3.1 d'aquesta Memòria.
 - En el marc del document de la Comissió de Territori de Catalunya "Criteris per a la implementació de parcs eòlics a Catalunya" (punt 2.2 d'aquesta Memòria), inclusió dels punts d'observació, els itineraris i fons escènics emblemàtics com a elements de paisatge que cal tenir en compte en el moment de plantejar aquest tipus d'instal·lacions.
-



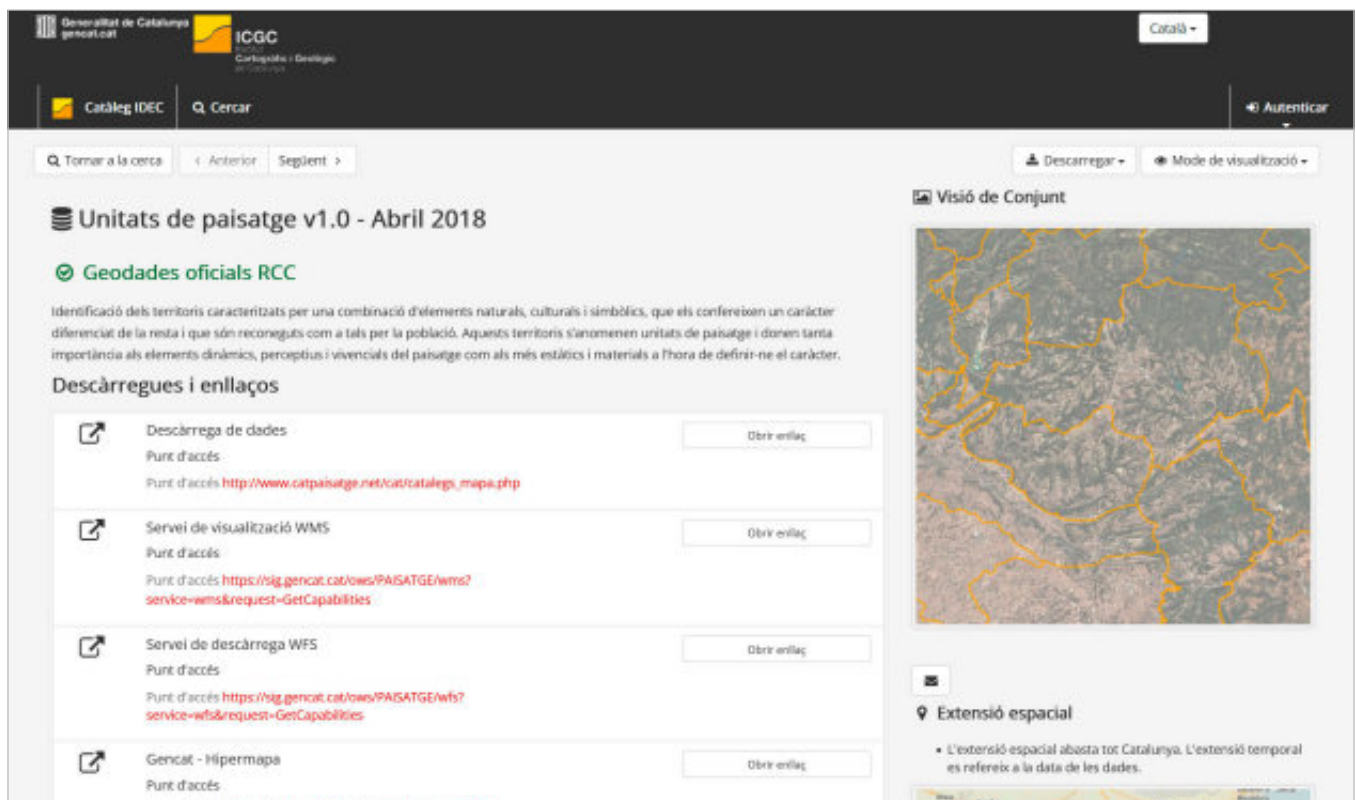
2.5.

Inscripció de les unitats de paisatge al Registre Cartogràfic de Catalunya

El novembre de 2023 la Comissió de Coordinació Cartogràfica de Catalunya (C4) de l'Institut Cartogràfic i Geològic de Catalunya (ICGC) va aprovar les especificacions tècniques de la capa cartogràfica de les unitats de paisatge realitzada per l'Observatori del Paisatge de Catalunya. D'aquesta manera, **les unitats de paisatge han estat inscrites al Registre Cartogràfic de Catalunya**, i, per tant, **passen a formar part de la cartografia oficial de Catalunya** i poden trobar-se al catàleg de la Infraestructura de Dades Espacials de Catalunya (IDEC).

Les tasques dutes a terme durant el 2023 per tal de procedir a la inscripció han estat:

- Proporcionar la informació necessària a l'Institut Cartogràfic i Geològic de Catalunya per a l'elaboració de les especificacions tècniques i les metadades.
- Revisió de les especificacions tècniques i les metadades realitzades.
- Sol·licitud formal de la inscripció del conjunt d'informació geogràfica "Unitats de paisatge" en la secció oficial del Registre Cartogràfic de Catalunya.



The screenshot displays the IDEC (Infraestructura de Dades Espacials de Catalunya) catalog interface. At the top, there are logos for the Generalitat de Catalunya and ICGC (Institut Cartogràfic i Geològic de Catalunya). The main content area shows the dataset 'Unitats de paisatge v1.0 - Abril 2018' with the status 'Geodades oficials RCC'. Below this, there is a description of the dataset and a section titled 'Descàrregues i enllaços' (Downloads and links) containing four items: 'Descàrrega de dades', 'Servei de visualització WMS', 'Servei de descàrrega WFS', and 'Gencat - Hipermapa'. Each item includes a download icon, a description, and a 'Punt d'accés' (Access point) with a URL. On the right side, there is a 'Visió de Conjunt' (Overall view) section with a map showing the spatial extent of the dataset, and an 'Extensió espacial' (Spatial extent) section with a brief description of the spatial and temporal coverage.



03

politiques sectorials



3.1.

Col·laboració amb la DG de Turisme del Departament d'Economia i Empresa amb el projecte “Enogastronomia i paisatge”

Durant l'any 2023 l'Observatori del Paisatge de Catalunya ha col·laborat amb la Direcció General de Turisme del Departament d'Economia i Empresa de la Generalitat de Catalunya en el marc del Pla de Turisme Enogastronòmic de Catalunya, estratègia 2022-2027. L'encàrrec rebut ha consistit en **definir les bases conceptuals i teòriques amb relació als paisatges enogastronòmics de Catalunya per tal que es puguin establir més endavant iniciatives que posin en valor alguns paisatges agrícoles de Catalunya** i que els relacioni amb el producte local, amb la idea que és possible crear un producte turístic que alii l'agricultura amb el patrimoni, la història, la cultura i la identitat.

Un dels aspectes més destacats del projecte desenvolupat per l'Observatori és **la identificació dels 100 paisatges agrícoles singulars de Catalunya**. Del conjunt de paisatges agrícoles singulars, es va fer una selecció d'alguns dels que tenen un major potencial per ser considerats paisatges enogastronòmics.

El resultat n'ha estat la preparació del document “Enogastronomia i paisatge. El paper dels paisatges agrícoles singulars en rutes enogastronòmiques”.



Les tasques dutes a terme per l'Observatori l'any 2023 en el marc del projecte “Enogastronomia i paisatge” han consistit en:

- Anàlisi de l'origen, l'evolució, la distribució dels paisatges agrícoles de Catalunya, els models agrícoles que acaben determinant la seva diversitat i riquesa, així com les fragilitats que afecten als paisatges agrícoles.
 - Anàlisi dels valors dels paisatges agrícoles de Catalunya.
 - Identificació i cartografia dels 100 paisatges agrícoles singulars a partir de l'anàlisi del paisatge agrari de Catalunya i els seus valors.
 - Selecció i descripció de 25 paisatges agrícoles singulars amb potencial per estratègies de turisme enogastronòmic en base a una sèrie de criteris (presència de patrimoni rural històric, baixa antropització, vinculació amb productes enogastronòmics diversos...)
 - Definició de criteris i recomanacions a l'hora de dissenyar rutes enogastronòmiques centrades en els paisatges agrícoles singulars.
 - Reunions de coordinació amb la Subdirecció General de Desenvolupament Turístic Territorial de la Direcció General de Turisme.
 - Maquetació i lliurament del document a la Direcció General de Turisme.
-



3.2. Participació a la Ponència d'Energies Renovables

Des de l'any 2020, l'**Observatori del Paisatge és membre de la Ponència d'Energies Renovables**, coordinada pel Departament d'Acció Climàtica, Alimentació i Agenda Rural. L'objectiu de la Ponència, recollit en el "Decret llei 24/2021, de 26 d'octubre, d'acceleració del desplegament de les energies renovables distribuïdes i participades", és el de dur a terme les actuacions relatives a l'avaluació d'impacte ambiental dels projectes de parcs eòlics i de plantes solars fotovoltaïques.

Les tasques dutes a terme en el marc de la Ponència d'Energies Renovables durant el 2023 han estat:

- Revisió i elaboració d'aportacions als informes proposats pels tècnics del Departament d'Acció Climàtica, Alimentació i Agenda Rural. Generalment es tracta de propostes d'acord sobre declaracions d'impacte ambiental i sobre informes d'impacte ambiental.
- Participació a la reunió mensual de la Ponència.



3.3. Col·laboració amb la Secretaria de Mobilitat i Infraestructures

L'Observatori està col·laborant amb la **Secretaria de Mobilitat i Infraestructures de la Generalitat de Catalunya i amb l'empresa Typsa**, adjudicatària de la redacció del projecte constructiu de la nova carretera C-37 de Vic a Olot, en la **integració paisatgística de la carretera** i en la cerca de vies per reduir l'impacte de la infraestructura en una zona d'especial valor paisatgístic.

Les tasques dutes a terme per l'Observatori del Paisatge l'any 2023 en el marc de l'assessorament al projecte constructiu de la variant són les següents:

- Treball de camp amb l'empresa adjudicatària per conèixer de primera mà la incidència paisatgística del projecte i els reptes en la integració de la infraestructura en el paisatge.
- Reunions periòdiques de seguiment amb l'empresa adjudicatària per conèixer les problemàtiques i analitzar les possibles solucions per minimitzar l'impacte de la infraestructura sobre el paisatge.



3.4.

Participació a la Comissió Motora de l'Agenda Rural de Catalunya

L'Observatori del Paisatge forma part de la Comissió Motora de l'Agenda Rural de Catalunya. L'Agenda Rural busca identificar les necessitats dels territoris rurals i garantir-ne les condicions de vida i de desenvolupament mitjançant la diversificació econòmica. L'Agenda Rural de Catalunya la coordina la Secretaria d'Agenda Rural i la Comissió Redactora, formada per l'Associació d'Iniciatives Rurals de Catalunya (ARCA), l'Associació Catalana de Municipis (ACM), l'Associació de Micropobles de Catalunya i el Consell Assessor de Desenvolupament Sostenible (CADS). El 24 de maig de l'any 2022 el document d'Agenda Rural de Catalunya es va aprovar en Acord de Govern de la Generalitat de Catalunya. La Comissió Motora, a partir de l'aprovació del document, fa un seguiment de les fases d'implementació. A més, des de 2023 **l'Observatori del Paisatge forma part de la Comissió de treball de Comunicació**, amb la funció de millorar la coordinació i eficiència del desplegament de l'Agenda Rural en l'àmbit de la comunicació.

Les tasques dutes a terme en el marc de la Comissió Motora i la Comissió de Comunicació durant el 2023 han estat:

- Participació en les diverses reunions de la Comissió Motora que s'han organitzat en diferents punts de Catalunya per debatre sobre els progressos en l'Agenda Rural.
 - Participació en les reunions de la Comissió de comunicació de l'Agenda Rural de Catalunya.
 - Comunicació periòdica de manera coordinada amb la resta de membres de la Comissió Motora a través de les xarxes socials sobre el vincle entre els objectius de l'Agenda Rural i les activitats de l'Observatori.
-



04

paisatge i món local





4.1.

Coordinació de Territoris pel Paisatge

Territoris pel Paisatge és un espai d'intercanvi, debat i treball col·lectiu entre les diverses iniciatives de gestió i planificació local del paisatge que es desenvolupen a Catalunya. Es va crear l'any 2017 i els seus objectius són connectar les diverses iniciatives que treballen en paisatge a Catalunya, generar informació i intercanvi de coneixement entre elles, afavorir espais de trobada i generar recursos compartits (formació, metodologies...). La principal activitat que realitza Territoris pel Paisatge és una **reunió anual per posar en comú estratègies, metodologies, resultats i experiències en matèria de paisatge**.



Les tasques dutes a terme per l'Observatori del Paisatge l'any 2023 en el marc de Territoris pel Paisatge han estat:

- Organització de la VI Reunió de Treball de Territoris pel Paisatge, titulada “Accions des del paisatge”, que va tenir lloc a Senan (Conca de Barberà) el 23 de novembre de 2023, amb la col·laboració de l'Ajuntament de Senan i el finançament de la Diputació de Tarragona. L'objectiu de la trobada era analitzar i debatre com tirar endavant iniciatives de paisatge en l'àmbit local. L'organització de la reunió va comportar:
 - Triar la temàtica i l'estructura de la Reunió amb l'ajuda dels amfitrions i convidar als ponents.
 - Difondre la Reunió de treball entre els tècnics i polítics d'iniciatives que treballen a favor del paisatge.
 - Organitzar la logística del dia de la reunió (àpats, visita guiada...).
 - Preparar el resum de la reunió de treball, fer-lo arribar als assistents i difondre-ho al web de l'Observatori.
 - Gestionar les inscripcions de la Reunió.

 - Compartir i donar a conèixer les actuacions que desenvolupa cada iniciativa a través del butlletí trimestral Paisatg-e.
-

4.2.

Assessorament al món local en l'àmbit de la planificació i gestió del paisatge

L'Observatori del Paisatge de Catalunya **assessora a ajuntaments, consells comarcals i institucions de caràcter local que volen promoure accions i estratègies de millora i valoració del paisatge** del seu municipi o comarca, per tal de millorar la qualitat de vida de la població. L'Observatori s'encarrega, per exemple, de **fer el seguiment de les cartes i plans de paisatge**, instruments de concertació d'acords entre agents d'un territori per tal de promoure accions i estratègies de millora i valorització del paisatge.



Les tasques dutes a terme per l'Observatori del Paisatge l'any 2023 en el marc de l'assessorament al món local han estat les següents:

- Participació a la Comissió del Paisatge i la Sostenibilitat del Pla de Gestió del Paisatge de l'àmbit Priorat-Montsant-Siurana, òrgan que busca una millor coordinació i control de les polítiques en matèria de territori, paisatge i sostenibilitat de la comarca del Priorat. Aquest assessorament ha comportat diverses reunions i una trobada presencial.
 - Seguiment i ajuda al desenvolupament de les accions de la Carta de paisatge de l'Alt Empordà, en concret amb l'assessorament sobre els materials a difondre en el Centre d'Interpretació del Paisatge de l'Alt Empordà inaugurat el 30 de març de 2023 al Far d'Empordà.
 - Assessorament als Ajuntaments de la zona de l'Albera Marítima i al Consell Comarcal de l'Alt Empordà en el marc d'un potencial Pla de paisatge de l'Albera Marítima, emmarcat en la Carta del paisatge de l'Alt Empordà.
 - Assessorament a la Fundació de Paisatge de Lleida a la futura redacció d'un pla de paisatge municipal que serveixi de full de ruta per l'Ajuntament.
 - Assessorament a l'Associació Camí Ramader de Marina sobre com elaborar un inventari d'elements destacats al llarg del camí.
-



05

formació
i educació



5.1.

Organització del Seminari “Governar el paisatge per ordenar el territori”

El Seminari es va portar a terme els dies **26 i 27 d'abril de 2023 a la sala d'actes del Departament de Territori** de la Generalitat de Catalunya i va ser co-organitzat entre l'Observatori i la Direcció General d'Ordenació del Territori, Urbanisme i Arquitectura del Departament de Territori. Es partia de la idea que el paisatge és una excel·lent forma d'encarar la complexitat de la gestió i l'ordenació del territori, apostant per noves formes d'implicació i de governança. La mirada global, transversal i integradora inherent al paisatge permet adquirir un coneixement profund del territori i analitzar-lo i tractar-lo a una escala humana que va més enllà de les divisions administratives. El diàleg que mantenen les societats contemporànies amb els seus paisatges quotidians precisa d'aquest intercanvi interdisciplinari permanent, així com de noves formes de cooperació i concertació entre el govern i la societat civil. El Seminari, que **va reunir uns 90 assistents i una cinquantena més en línia**, pretenia explorar noves metodologies, eines i instruments que situïn el paisatge com a un element central de l'ordenació del territori.



Les tasques relacionades amb l'organització i celebració del Seminari van ser:

- Reunions entre els coorganitzadors i definició del programa i els blocs.
- Contacte amb els ponents i participants al Seminari.
- Contactar amb tots els proveïdors.
- Difusió del Seminari pels diversos canals de comunicació: newsletter, xarxes socials, pàgina web.
- Gestió de les inscripcions.
- Reserva de viatges i desplaçaments dels ponents fins al seminari.
- Enregistrament del Seminari, posterior edició dels vídeos i penjar-los a la web de l'Observatori.
- Enviament posterior de certificats d'assistència.



5.2.

Coorganització del Seminari “Com crear paisatges agroforestals resilients?”

El dimarts 13 de juny de 2023, la Càtedra del Bosc de la Universitat de Girona i l'Observatori del Paisatge de Catalunya vam celebrar el **Seminari “Com crear paisatges agroforestals resilients?”**, com a temàtica de màxima actualitat i urgència. L'acte va comptar amb la col·laboració del Departament d'Acció Climàtica, Alimentació i Agenda Rural de la Generalitat de Catalunya i es va dur a terme a la Sala de Graus de la Facultat de Lletres de la Universitat de Girona.

Amb una **participació de prop de 100 persones vingudes d'arreu de Catalunya**, el matí va estar dedicat a reflexionar sobre la temàtica mitjançant la coneixença de diverses experiències de gestió de paisatges agroforestals resilients: Ramats de foc, com a proposta per a la gestió del risc d'incendis mitjançant la silvopastura prescrita; el Consorci de l'EIN Serra de Llaberia, com a cas pràctic de foment de la gestió al sud de Catalunya; la Reserva de la Biosfera de Terres de l'Ebre i el paisatge cultural agrícola del Priorat-Montsant-Siurana. A la tarda es va visitar la finca forestal Can Vilallonga, al municipi de Cassà de la Selva.



Les tasques vinculades a la coorganització del Seminari van ser les següents:

- Reunions amb els co-organitzadors i entre els tècnics de l'Observatori per definir el programa i els blocs.
 - Contacte amb els ponents i participants al Seminari per a convidar-los.
 - Reserva de l'hotel i gestió de desplaçaments dels ponents fins al seminari.
 - Difusió del Seminari pels diversos canals de comunicació: newsletter, xarxes socials, pàgina web..
 - Gestió de les inscripcions.
 - Enviament posterior de certificats d'assistència.
-



5.3.

Coorganització del Seminari Internacional “Comunidades y periferias”

El **Seminari Internacional “Comunidades y Periferias”**, coorganitzat per l'Observatori, la Universitat de Santiago de Compostela (a través del projecte de recerca “Paisatges i arquitectures de l'error. Contra-història del paisatge a l'Europa Llatina (1945-2020)”, del grup Deparq i finançat pel Ministeri de Ciència i Innovació), va abordar la idea dels paisatges marginals o oblidats des de la perspectiva de la societat que els habita i construeix. El seminari es va celebrar a A Fonsagrada, a Lugo, els dies 21 i 22 de setembre de 2023. Investigadors i investigadores de diferents àmbits i països europeus van reflexionar al voltant de les comunitats, la relació amb l'entorn i les capacitats creatives. El seminari va ser presencial i en retransmissió per videoconferència.

Les tasques de l'Observatori vinculades amb la coorganització del Seminari van ser les següents:

- Reunions amb els coorganitzadors del Seminari.
 - Contacte amb els ponents i participants al Seminari.
 - Difusió del Seminari pels diversos canals de comunicació: newsletter, xarxes socials, pàgina web.
 - Reserva de viatges i desplaçaments per assistir al Seminari.
 - Enregistrament del Seminari, posterior edició dels vídeos i penjar-los a la web de l'Observatori.
-



5.4. Col·laboració en cursos de formació

Una de les línies de treball de l'Observatori és la **formació en paisatge en les diverses etapes educatives, des de primària i secundària fins a tercer cicle**, i per tant la col·laboració amb escoles, instituts, i universitats pel que fa a formació, investigació i innovació tecnològica, i en el desenvolupament econòmic i empresarial que se'n deriva. Durant l'any 2023 l'Observatori ha participat en diversos graus, màsters i cursos d'especialització:

- Grau en Paisatgisme de la UPC
- Postgrau d'Especialització en l'Administració Pública per a Tècnics i Arquitectes (Escola Sert)
- Master in Urban Design and Healthy Cities (Universitat Internacional de Catalunya)
- Grau en Paisatgisme (Universitat Politècnica de Catalunya)
- Grau en Humanitats (Universitat Pompeu Fabra)

Les tasques relacionades la participació en aquests graus, màsters i cursos d'especialització durant el 2023 han estat:

- Preparació de la/es classe/s.
 - Realització de la/es classe/s.
-

5.5. Estades formatives a l'Observatori

L'Observatori del Paisatge facilita als estudiants de les diverses universitats catalanes, espanyoles i europees la possibilitat de fer **pràctiques o treballs de finalització de grau** a les seves instal·lacions, pràctiques que en qualsevol cas es formalitzen mitjançant **convenis específics amb les universitats**. Durant l'any 2023 l'Observatori del Paisatge va tenir dues persones en pràctiques universitàries: Afroditi Lagoudaki de la Universitat Tècnica de Creta (5 mesos) i Pau Sisternas de la Universitat Pompeu Fabra (2 mesos).

Les tasques relacionades amb les estades formatives a l'Observatori durant el 2023 han consistit en:

- Formalitzar els convenis de pràctiques amb les universitats dels estudiants.
 - Fer un seguiment de les tasques desenvolupades per les persones en pràctiques.
 - Qualificar les pràctiques.
-

5.6.

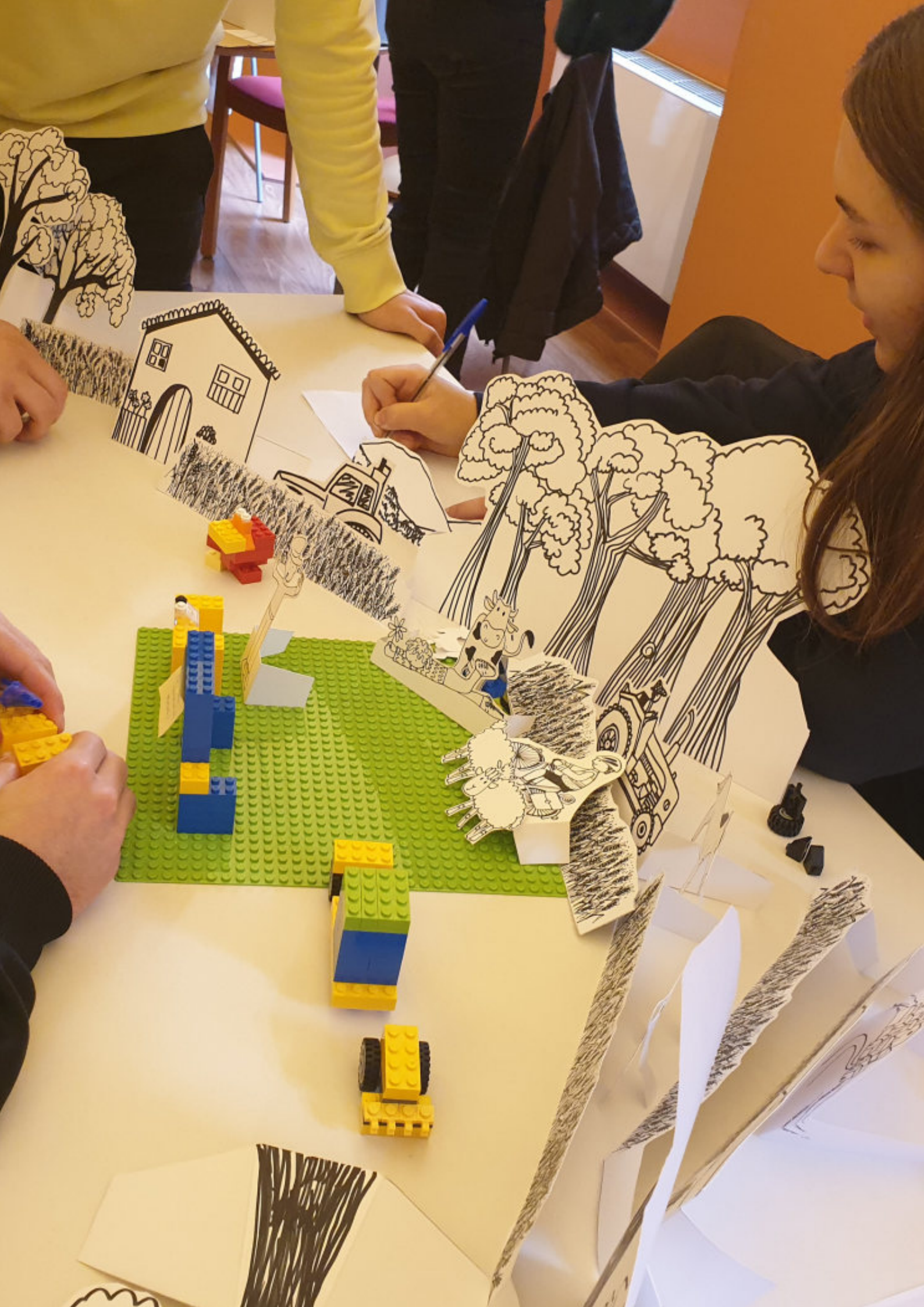
Taller educatiu “Som agents del paisatge”

Una de les línies de treball de l'Observatori és la **formació en paisatge en les diverses etapes educatives**. En els darrers anys l'Observatori del Paisatge oferia una activitat educativa als alumnes d'educació secundària que el 2023 s'ha actualitzat amb l'objectiu que els estudiants puguin assimilar millor els conceptes de gestió i ordenació del paisatge. El resultat és un **taller educatiu per alumnes d'educació secundària (ESO i batxillerat) que rep el nom de “Som agents del paisatge”**, que consisteix a superar un seguit de proves que porta als alumnes a conèixer, identificar i resoldre reptes relacionats amb el paisatge d'una manera creativa, com ara la millor manera que pot créixer un poble, la ubicació més adequada per a les infraestructures d'energia renovable o com fer front als incendis forestals a través d'uns paisatges agrícoles vius.



Les tasques dutes a terme per l'Observatori del Paisatge l'any 2023 en el marc del nou taller educatiu han estat:

- Disseny del taller educatiu “Som agents del paisatge”, amb la col·laboració d'especialistes en recursos i eines educatives. Aquesta tasca va comportar diverses reunions amb els especialistes per explicar la filosofia del taller així com feina posterior per validar la mecànica, els reptes i els materials.
 - Realització de dues proves pilot del taller en dues dates diferents amb alumnes d'educació secundària obligatòria i batxillerat. Una primera prova pilot amb alumnes de 2n d'ESO de l'Escola Petit Plançó d'Olot i una segona prova pilot amb alumnes de 2n de Batxillerat de l'Institut Montsacopa d'Olot.
 - Modificació d'alguns aspectes de la mecànica i dels reptes del taller en funció dels resultats obtinguts en les dues proves pilot.
-



06

sensibilització i comunicació





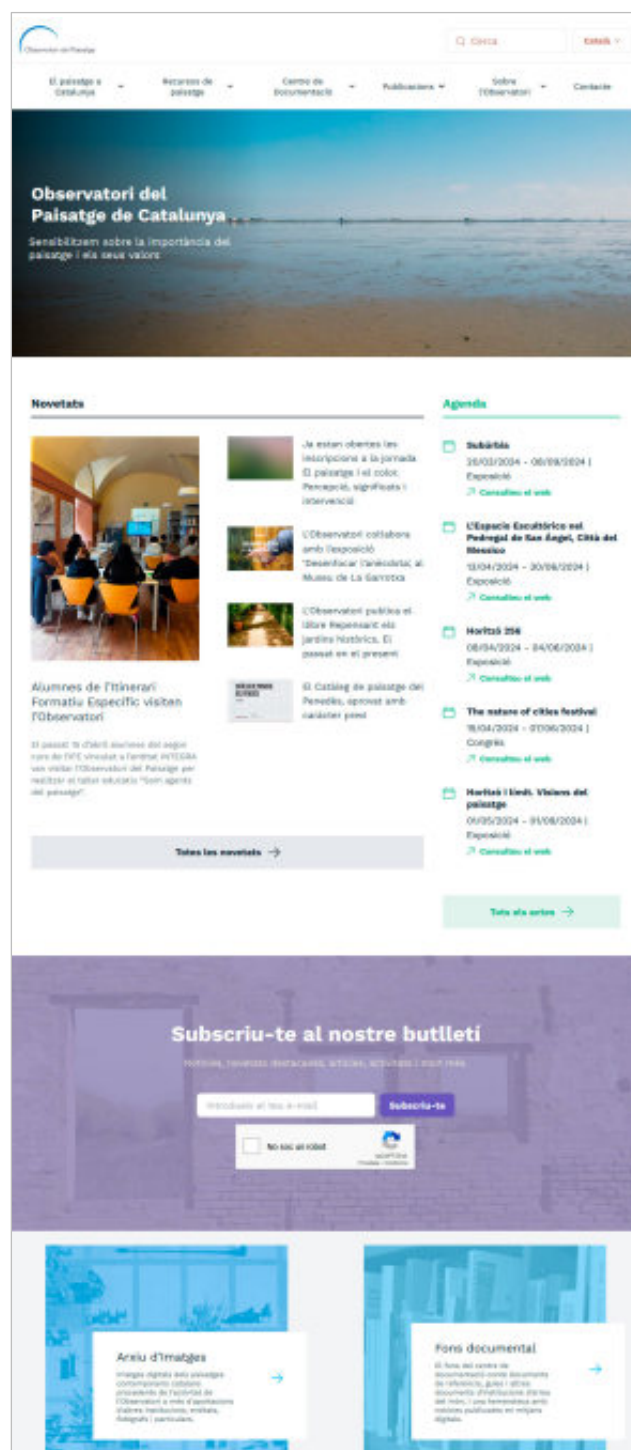
6.1.

Reestructuració i redisseny del web de l'Observatori del Paisatge

El web és el **principal espai de difusió de l'activitat que desenvolupa l'Observatori del Paisatge i de les polítiques de paisatge, i la principal eina de què disposa l'Observatori per informar i sensibilitzar la població.** La pàgina es tradueix al castellà i a l'anglès, fet que permet rebre milers de visites d'arreu del món.

Les tasques dutes a terme en relació al web el 2023 han estat:

- Redefinició de l'estructura de les dades per tal de facilitar als usuaris l'accés a la informació.
- Redefinició del disseny del web per a fer-lo més intuïtiu i adaptable a tota mena de dispositius.
- Revisió dels enllaços i continguts preexistents per a mantenir la informació al màxim d'actualitzada possible.
- Preparació de nous continguts (textos, imatges, etc.) pel nou web.
- Gestió de les traduccions al castellà i anglès dels nous continguts.
- En paral·lel a les tasques de reestructuració i redisseny del web, s'ha fet la gestió diària del web vigent:
 - Actualització diària de l'agenda de paisatge.
 - Redacció de notícies de les activitats generades per l'Observatori, entitats afins o sobre temàtica paisatgística rellevant.
 - Incloure nou material generat per l'Observatori: publicacions, documents, etc.
 - Incloure contingut d'interès (documents, enllaços, etc.)



6.2.

Comissariat de l'exposició “Dues pedres. Paisatges persistents”

L'Observatori del Paisatge ha estat el **comissari de l'exposició “Dues Pedres. Paisatges Persistents”**, inaugurada el 19 de desembre de 2023 al Palau Robert de Barcelona, impulsada pel Departament de Presidència i Palau Robert. L'exposició pretén tant mostrar la **riquesa i diversitat dels paisatges formats per la pedra seca, com, sobretot, reivindicar-ne la vigència i la persistència**. L'exposició explica que la major part dels paisatges rurals catalans estan afaïçonats per la pedra seca, i com avui aquest llegat patrimonial extraordinari esdevé una autèntica font d'inspiració i un contenidor excepcional d'aquells valors que tant ens hauran de servir per fer front als desafiaments del món actual. L'exposició es pot visitar fins al 2 de juny de 2024, i per la segona meitat del 2024 i el 2025 Palau Robert està contemplant diverses itineràncies a Tortosa i a l'Espluga de Francolí, de moment.

Les tasques dubtes a terme l'any 2023 en el marc de la preparació de l'exposició han estat:

- Reunions permanents de treball amb el museògraf, el dissenyador gràfic i la productora.
 - Revisió de les maquetes finals de l'exposició.
 - Revisió de la documentació del recurs educatiu complementari elaborat per Júnior Report.
 - Suport en la preparació de les visites i activitats familiars vinculades a l'exposició.
 - Revisió de les notes de premsa i altres documents relacionats amb la difusió de l'exposició elaborats per la Direcció General de Difusió del Departament de Presidència.
 - Seguiment diari de les tasques de muntatge de l'exposició.
 - Un cop inaugurada (19 de desembre de 2023), acompanyament en visites institucionals i a periodistes.
-
- Concepció de l'exposició (definició del relat, estructuració en blocs, etc.).
 - Redacció dels textos de l'exposició.
 - Selecció i contacte amb les persones entrevistades com a material expositiu, preparació de les entrevistes, acompanyament a la productora que les va realitzar, i edició posterior dels fragments de l'entrevista inclosos en l'exposició.
 - Cerca de les imatges, vídeos i altres materials expositius, tant de Catalunya com a nivell internacional.
 - Reunions permanents de coordinació i seguiment amb la Direcció General de Difusió del Departament de Presidència..



6.3.

Assessorament al programa de televisió “Paisatges encreuats”

El mes d'octubre de 2018 Olot Televisió va iniciar la primera temporada de **“Paisatges encreuats”, un programa produït per Olot Televisió, el suport de La Xarxa de Televisions Locals i l'assessorament de l'Observatori del Paisatge de Catalunya.** El programa s'ha emès a prop d'una trentena de televisions locals gràcies a la Xarxa de Televisions Locals. Des del 2018 se n'han fet 12 temporades completes, amb un total de 155 capítols. **Cada capítol se centra en una de les 134 unitats de paisatge** i descriu les principals característiques i problemàtiques del paisatge a través d'entrevistes a agents del territori. En la dotzena i última temporada es van introduir les **singularitats dels paisatges catalans** i es va dedicar cada capítol a una agrupació de paisatges concreta, com paisatges litorals, paisatges de frontera o paisatges industrials.

Les tasques dutes a terme per a l'assessorament del programa durant l'any 2023 han estat:

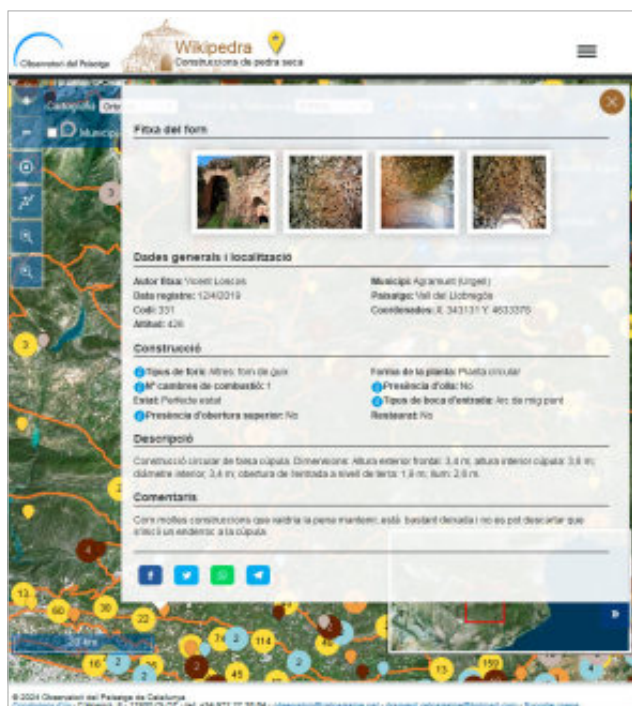
- Cerca de contactes d'interès per a la realització de les entrevistes a cada programa.
 - Proposta de localitzacions per a les gravacions de cada programa.
 - Revisió dels guions elaborats per la productora per assegurar que es tracta correctament la temàtica paisatgística.
 - Classificació dels diferents paisatges en funció de les singularitats..
 - Cerca de contactes de diferents experts per singularitat per a la realització de la última temporada.
-



6.4.

Gestió de la Wikipedra

Wikipedra és un **web col·laboratiu que permet introduir, visualitzar i consultar informació de les construccions de pedra seca a Catalunya**. En aquest projecte, iniciat l'any 2011 per l'Observatori del Paisatge, hi participen les entitats que vetllen pel patrimoni de la pedra seca. Des de l'any 2017, fruit de la participació al projecte Col·labora x Paisatge coordinat per l'associació Adrinoc, el **web es complementa amb una aplicació mòbil per catalogar les construccions sobre el terreny**. El col·lectiu Drac Verd de Sitges, juntament amb altres col·laboradors, validen la informació que altres entitats i particulars entren a Wikipedra. Actualment, l'aplicació ja suma **més de 36.000 construccions inventariades i té aproximadament 600 col·laboradors**. Durant aquest any s'han introduït 4.500 noves construccions a l'inventari i hi han participat 20 col·laboradors nous.



Les tasques dutes a terme durant l'any 2023 en el marc d'aquest projecte són:

- Seguiment i revisió de les tasques de renovació i millora del web. Es tracta de la remodelació de l'arquitectura de programari del web iniciada l'any 2022.
- Tasques de manteniment de la web, de la base de dades i del servidor.
- Registre del servei de descàrregues d'informació cartogràfica de l'inventari a través del web, utilitzat per 41 ens i persones durant aquest any.
- Atenció als correus de consulta i gestió de les aportacions a construccions que ja formen part de l'inventari. En total s'han gestionat 141 consultes o aportacions.
- Coordinació dels cinc validadors i obtenció de les seves aportacions en relació amb la remodelació del web.
- Preparació i realització d'una comunicació sobre el projecte Wikipedra a l'Ateneu de Sant Feliu de Llobregat (31 de gener de 2023).

6.5.

Col·laboració amb el Festival MOT

El Festival MOT és un festival literari organitzat per l'Ajuntament de Girona i l'Ajuntament d'Olot que es centra cada any en un àmbit temàtic que serveix de fil conductor de l'edició. L'**Observatori del Paisatge ha col·laborat en la majoria de les edicions**. L'edició de 2023 va indagar sobre les pors que ens preocupen com a societat. A partir d'aquesta temàtica, l'**Observatori va voler tractar sobre els paisatges que ens generen por**. Partíem de la idea que continuament estem interactuant amb els llocs de manera emocional, els imbuïm de significats que retornen a nosaltres a través de les emocions que ens desperten. La por és una d'elles, i cadascú la pot percebre en un paisatge diferent.

Les imatges rebudes es van **exposar a les pantalles de**

la biblioteca Marià Vayreda d'Olot i a la biblioteca Carles Rahola de Girona del 13 al 25 de març de 2023 i des de llavors es poden visualitzar el canal de vimeo de l'Observatori i a la Galeria "Pànic i paisatge" de l'**Arxiu d'Imatges de l'Observatori**.

Les tasques realitzades per col·laborar amb el MOT durant l'any 2023 han estat:

- Definició de l'activitat i com dur-la a terme i proposta als organitzadors del festival.
 - Crida ciutadana demanant imatges sobre els paisatges que generen por a través de les xarxes socials, nota de premsa i butlletí Paisatg-e.
 - Gestió de les imatges rebudes, un total de 32 fotografies de 21 persones. Creació del vídeo per projectar, catalogació de les fotografies a l'Arxiu d'Imatges i creació de la Galeria "Pànic i paisatge" a l'Arxiu d'Imatges de l'Observatori.
 - Difusió de la col·laboració i dels "subproductes" a través de les xarxes socials, correu electrònic, butlletí Agenda i Paisatg-e.
-



6.6.

Presència a les xarxes socials

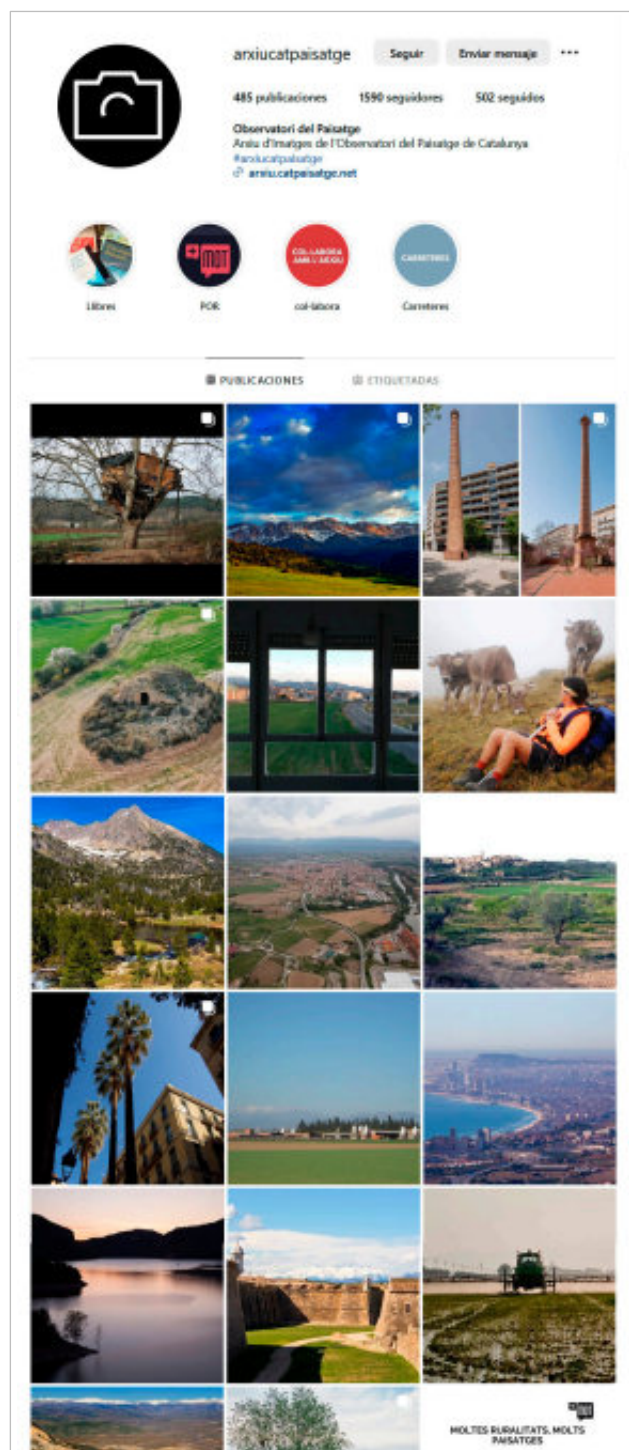
L'Observatori del Paisatge és present a les **xarxes X (anteriorment Twitter), Instagram, Facebook i Vimeo**. L'objectiu és el de donar a conèixer les activitats al màxim nombre de seguidors possible, sensibilitzar en temes de paisatge, crear comunitat i facilitar la interacció amb la ciutadania.

Els diferents comptes d'usuari són:

- Twitter: @catpaisatge > 6.597 seguidors
- Facebook: @catpaisatge > 2.951 simpatitzants
- Instagram: @arxiucatpaisatge > 1.514 seguidors
- Vimeo: catpaisatge > 236 vídeos

Les tasques del 2023 relacionades amb les xarxes socials han estat:

- Informar dels actes que organitza l'Observatori del Paisatge, o en els quals participa organitzats per altres institucions o entitats.
 - Cercar i compartir informació d'interès relacionada amb el paisatge, tan local, nacional com internacional (articles, documents, webs, notícies, etc.).
 - Atendre les possibles consultes que arribin via missatge en qualsevol de les xarxes.
-



6.7.

Participació en diverses iniciatives i conferències de paisatge

Durant l'any 2023 l'Observatori del Paisatge ha participat en diferents activitats acadèmiques i de divulgació (seminaris, conferències, debats, etc). Les principals activitats en les quals ha intervingut són:

Curs paisatges culturals ETSAV-UPC

Barcelona, 18 de gener de 2023
Universitat Politècnica de Catalunya
Conferència 'Projectes en paisatges culturals'

The Landscape Catalogue of Catalonia

22 de març de 2023
Ministry of Physical Planning, Construction and State Assets, Republic of Croatia
Conferència en línia 'The landscape Catalogue of Catalonia'

Sessió de treball amb delegació austríaca al

Departament de Territori
Barcelona, 15 de maig de 2023
Departament de Territori i Observatori del Paisatge de Catalunya

Giornata di studio internazionale Paesaggi

Florència, 26 de maig de 2023
Universit  degli studi Firenze
Confer ncia 'El Observatorio del Paisaje de Catalu a; experi ncia, retos y perspectivas'
Confer ncia 'Paisaje, palabras y miradas. Las publicaciones y el archivo de im genes del Observatorio del Paisaje de Catalu a'

Per un turisme sostenible: possibilitats i compromisos

Manresa, 1 de juliol de 2023
Universitat Catalana d'Estiu
Confer ncia 'El paisatge, factor clau del turisme'

National Landscape Forum 2023

Waterford City Centre (Ireland), 27 al 29 de setembre de 2023
Irish Landscape Institute
Confer ncia 'The Landscape Observatory of Catalonia. Structure and experiences'

Jornadas Europeas de Paisaje Cultural

Palma de Mallorca, 17 - 19 d'octubre de 2023
Ministerio de cultura y Deporte

Seminari internazionali "Urban Policies in Mediterranean cities" e "Environmental planning in Mediterranean areas"

N pols, 9 de novembre de 2023
Universit  degli Studi di Napoli Federico II
Confer ncia 'Il Catalogo del Paesaggio della Catalunya'

Jornades canvi clim tic: vers un paisatge urb  i agroforestal m s resilient i adaptat al canvi clim tic

16 de novembre de 2023
Diputaci  de Tarragona
Confer ncia 'Els valors de la diversitat de paisatges agr coles'

Mem ria i decreixement

Portbou, 18 de novembre de 2023
El Born Centre de Cultura i Mem ria
Confer ncia ' Paisatge i Mem ria Democr tica'

Cultura i natura. Les comunitats humanes com a part del paisatge

Espluga de Francol , 1 de desembre de 2023
Museu de la Vida Rural
Confer ncia 'Possibilitats i oportunitats d'educaci  en el paisatge: experi ncies locals i internacionals'

Les tasques relacionades amb la participació en diverses conferències durant el 2023 han estat:

- Preparació de la conferències.
 - Desplaçament i realització de la conferència.
-



07

documentació





7.1.

Centre de Documentació del Paisatge

El Centre de Documentació del Paisatge és un **centre gratuït i obert a tothom, on es recull, s'organitza i es difon informació de tota mena referida al paisatge en general**. Les funcions principals són donar suport a l'Observatori del Paisatge en el desenvolupament de la seva activitat; donar suport als treballs de recerca sobre paisatge realitzats per institucions o particulars i oferir la màxima informació actualitzada i de qualitat a les persones interessades en el paisatge. Per aconseguir-ho **ofereix els següents serveis**: atenció de consultes in situ, per telèfon o per correu electrònic; préstec interbibliotecari (està integrat al Catàleg Col·lectiu de Biblioteques Universitàries de Catalunya); recull de premsa digital; servei de reprografia i intercanvi d'informació i documentació.

Les tasques dutes a terme aquest 2023 han estat:

- Atendre un total de 50 consultes, el 32% de les quals han estat presencials i la resta 68% via correu electrònic o telèfon. Pel que fa a la procedència, el 88% han estat persones de Catalunya o bé d'altres comunitats autònomes i el 12% restant provenien de Portugal, Veneçuela i Uruguai.
 - Exposició d'una selecció de publicacions i documents sobre la temàtica del Seminari Internacional "Governar el paisatge per ordenar el territori", celebrat al Departament de Territori els dies 26 i 27 d'abril, amb el suport de la biblioteca del mateix Departament.
 - Exposició d'una selecció de publicacions i documents sobre els boscos i gestió agroforestal com a suport a la jornada "Com crear paisatges agroforestals resilients?", celebrada el dia 13 de juny a la Universitat de Girona.
 - Suport bibliogràfic (cerca de documentació i elaboració de bibliografies) als tècnics de l'Observatori per elaborar articles, conferències i projectes.
 - Catalogació del fons al Catàleg Col·lectiu de les Biblioteques de les Universitats de Catalunya (CCUC) i al catàleg local de l'Observatori (amb el programa Koha). Actualment el fons supera els 4.500 documents entre articles, llibres, revistes o tesis. Aproximadament un 80% d'aquest fons és en paper i la resta, un 20%, en suport digital.
 - Difusió del Centre als visitants de l'Observatori. Cal destacar la visita de diferents grups d'acció local italians el 17 de maig.
 - Presentació internacional del Centre de Documentació i dels recursos d'informació de l'Observatori del Paisatge el 26 de maig a la Jornada d'Estudi del Paisatge de la Universitat de Florència.
 - Elaboració de ressenyes de novetats i recomanacions al butlletí *Paisatg-e*.
 - Compra i intercanvi de documents i cerca de novetats bibliogràfiques.
 - Acollida de dues alumnes de pràctiques de batxillerat artístic (Isabel Vilalta i Júlia Pagès), entre el 14 i 30 de juny, que entre altres tasques van dissenyar una imatge pel fons Josep Pascual i un cartell per quan es fan seleccions de documents fora del centre.
-

7.2.

Gestió de l'Arxiu d'Imatges de l'Observatori del Paisatge

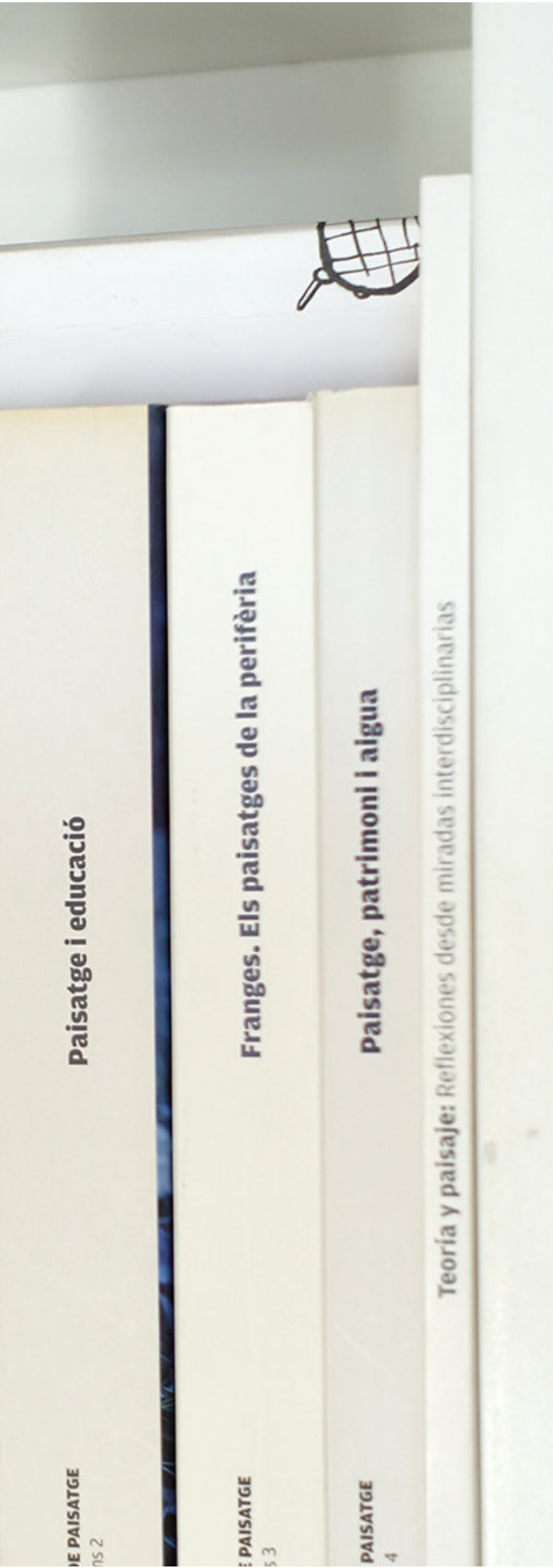
L'Arxiu d'Imatges de l'Observatori del Paisatge de Catalunya és un **arxiu digital de fotografia de paisatge contemporània de Catalunya accessible per tothom (arxiu.catpaisatge.net)**. És una eina dinàmica per produir, compartir, difondre i fer circular imatges dels paisatges catalans, amb la finalitat de promoure el coneixement, l'estudi, la conscienciació, la gestió i l'ordenació del paisatge. L'Arxiu conté un ampli ventall d'imatges digitals procedents de l'activitat de l'Observatori a més d'aportacions d'altres institucions, entitats, fotògrafs i particulars. A 31 de desembre de 2023, contenia **3.110 imatges digitals dels paisatges contemporanis catalans**.

Les tasques dutes a terme aquest 2023 han estat:

- Catalogació de les fotografies fruit dels treballs tècnics de la pròpia entitat i validar les que els ciutadans han penjat a l'arxiu.
- Catalogació de les fotografies del donatiu de Jordi Lluís Pi, concretament del seu projecte "Paisatges geològics de Catalunya, una mirada fotogràfica a la geologia catalana" on dona a conèixer aquests llocs d'interès geològic i alhora mostra una nova mirada al territori.
- Elaboració de 4 galeries temàtiques, una per trimestre, i difusió a través del butlletí Paisatge-e. Els títols de les galeries (exposicions digitals de fotografies de l'arxiu) del 2023 han estat: "Paisatges de proximitat", "Pànic i paisatge", "Paisatges agroforestals" i "Caminar".
- Difusió del fons a través del compte d'Instagram @arxiucatpaisatge

- Presentació de l'Arxiu d'Imatges de l'Observatori del Paisatge el 26 de maig a la Jornada d'Estudi del Paisatge de la Universitat de Florència.
- Crida ciutadana per recollir fotografies dels llocs que generen por i així col·laborar en el festival de literatura MOT que es va celebrar a Olot i Girona del 13 al 25 de març. En total hi van col·laborar 21 persones amb 32 fotografies.
- Cerca d'imatges per als tècnics de l'Observatori.
- Canvi de servidor del programa de gestió de fotografies (Pandora).





08

publicacions

PAISATGES DE L'AIGUA

03

The Landscape Catalogues. Methodology

Landscape Observatory | DOCUMENT

The Landscape
of Catalonia
Methodology

CS DE PAISATGE
S 3

Reptes en la cartografia del paisatge

DE PAISATGE
IONS 1

Paisatge i salut

DE PAISATGE
IONS 2

paisatge i educació

E PAISATGE
S 3

Franges. Els paisatges de la perifèria

CLARA NUBIOLA

HE CAMINAT
TOTS ELS CARRERS
D'OLOT

La pedra s
com a motor d

8.1.

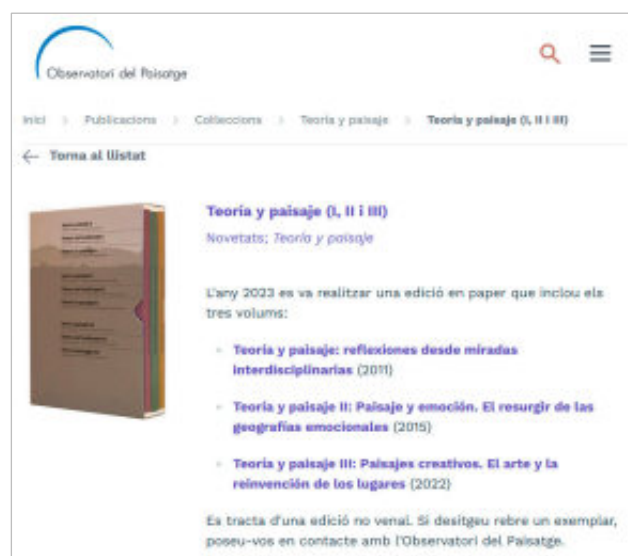
Distribució del volum III

Teoría y Paisaje

Des de 2010, l'Observatori del Paisatge i la Universitat Pompeu Fabra col·laboren en diverses activitats, entre elles la creació de la **col·lecció de llibres digitals "Teoría y paisaje"**, que recullen les ponències de seminaris organitzats conjuntament. Amb motiu de l'organització conjunta del Seminari internacional "Paisatges creatius. L'art i la reinvençió dels llocs", celebrat el juny de 2021, durant l'any 2022 es va publicar el **tercer volum de la col·lecció en format digital i consultable al web de l'Observatori del Paisatge**. D'altra banda, degut a l'interès existent pels dos números anteriors de la col·lecció, es va creure oportú publicar en paper els tres volums agrupats però alhora conservant la independència entre ells.

Les tasques dutes a terme per difondre i distribuir la publicació durant el 2023 han estat:

- Divulgació a través dels diversos canals de comunicació de l'Observatori (web, xarxes socials, mailing) de la novetat editorial.
- Enviament d'exemplars en paper a les persones que han col·laborat en el llibre.
- Selecció de les persones, entitats i administracions relacionades amb la temàtica, i cerca d'adreces.
- Enviament dels exemplars via correu postal.



8.2.

Publicació del llibre *Repensant els jardins històrics. El passat en el present*

El llibre, *Repensant els jardins històrics. El passat en el present*, és el **vuitè volum de la sèrie “Reflexions” de la col·lecció “Plecs de Paisatge”** i recull la majoria de ponències del **Seminari Internacional** que amb el mateix nom va organitzar l'Observatori del Paisatge amb el suport de la Direcció General del Patrimoni Cultural del Departament de Cultura el mes de juny de 2022 a l'Espai Cràter d'Olot.

El llibre, **coeditat amb el Departament de Cultura de la Generalitat de Catalunya**, aconsegueix posar en comú diferents mirades, sensibilitats, percepcions i interpretacions sobre els jardins, així com institucions, associacions, professionals i estudiosos en la matèria, una interacció que és clau per encarar adequadament la qüestió dels jardins històrics. El llibre contribueix a posar sobre la taula una temàtica que ja feia temps que es treballava des de diversos sectors, però que col·lectivament no es tenia la consciència de ser una qüestió prioritària. I, per això, pretén que l'intercanvi d'impressions, d'idees, de conceptes, i les sinergies inherents a la mateixa publicació contribueixin a fer que aquesta qüestió s'acabi encarrilant.

Les tasques per a la publicació del llibre durant el 2023 han estat:

- Rebuda i reclamació dels textos als col·laboradors de la publicació.
 - Edició, correcció ortotipogràfica (amb suport extern), revisió i preparació d'imatges per poder enviar a maquetació.
 - Correcció de galerades.
 - Enviament als autors per donar vist-i-plau definitiu.
 - Últimes correccions i enviament a impremta.
-



8.3. Publicació del quart volum de la sèrie “Eines”

Amb motiu de l'interès despertat pels quatre cursos per a responsables polítics i tècnics de l'administració local organitzats entre els anys 2019 i 2022 amb les quatre diputacions catalanes, així com pel Seminari Internacional “Governar el paisatge per ordenar el territori”, celebrat a l'abril del 2023 amb el suport del Departament de Territori de la Generalitat de Catalunya, es **publicarà un llibre dins de la col·lecció “Plecs de paisatge” de l'Observatori del Paisatge, que recollirà els continguts dels quatre cursos i de l'esmentat Seminari.** Concretament serà la quarta publicació de la sèrie “Eines” i es titularà *Paisatge i món local. Visions, criteris i experiències*.

Les accions dutes a terme el 2023 per preparar aquesta publicació han estat:

- Contacte amb tots els ponents dels quatre cursos i del Seminari, més de cinquanta persones, per oferir-los la seva participació en el llibre i donar-los les indicacions i pautes a seguir per la redacció dels seus respectius textos.
- Rebuda dels textos i gestió administrativa.
- Seguiment de la persona externa correctora dels textos.
- La resta de tasques d'edició, maquetació i impressió es duen a terme l'any 2024.

8.4. Elaboració d'articles per a llibres i revistes

Com a conseqüència de la participació de l'equip de l'Observatori en congressos, jornades, seminaris o congressos, o amb motiu de la publicació de llibres per part d'institucions i entitats diverses, **sovint es demana a l'Observatori la seva participació en les publicacions que se'n deriven.**

Els articles escrits pels membres de l'Observatori del Paisatge durant l'any 2023 són els següents:

- Bretcha, Gemma. “Paesaggio, parole e sguardi. Il Centro di Documentazione e l'Archivio di Immagini dell'Osservatorio del Paesaggio della Catalogna = Landscape, words and glances. The Documentation Center and the Image Archive of the Landscape Observatory of Catalunya”, *Architettura del paesaggio*, vol. 46, núm. 1 (2023), p. 103-106..
- Grau, Jordi. “Energías renovables bien inseridas en el paisaje: una cuestión de modelo y de criterios de integración paisajística”, *Revista PH*, núm. 108, febrer 2023, p. 142-143.
- Grau, Jordi; Jiménez, Anna; Artigas, Ramon, Vives, Joan M. “Valoració dels deu anys de Wikipedra. Resultats i reptes”, dins Carles Barrull (coord.). *Pedra seca: patrimoni i educació. XI Trobada de Pedra Seca i Arquitectura Tradicional dels Territoris de parla catalana*. Catarroja ; Barcelona : Editorial Afers : APSAT-Associació per la Pedra Seca i l'Arquitectura Tradicional : Institut Ramon Muntaner, p. 17-29.
- Puigbert, Laura. “Los catálogos de paisaje de Cataluña como herramienta de gestión y ordenación del paisaje en Cataluña”, dins Laura Beatriz Lage; Isabelle Cury (orgs.). *Paisagem e planejamento territorial. Estratégias e instrumentos de gestão integrada*. Rio de Janeiro: Paisagens Híbridas, p. 51-73.

■ Sala i Martí, Pere “Paesaggi del Sublime contemporaneo = Landscape of the Contemporary Sublime”, *Architettura del paesaggio*, vol. 46, núm. 1 (2023), p. 16-22.

■ Sala i Martí, Pere. “Paisatge i energia renovable”, dins Joan Nogué, Xavier Vila (ed.). *Els nous paisatges energètics*. Banyoles: Centre d'Estudis Comarcals de Banyoles, p. 33-52. (Quaderns; 43).

■ Sala i Martí, Pere. “Chaos et perte de qualité dans les périphéries urbaines: le diagnostic des atlas de paysage de Catalogne”, *Signé PAP*, núm. 69..

■ Sala i Martí, Pere. “Pour une reconquête qualitative des périphéries urbaines : propositions des atlas de paysage de Catalogne”, *Signé PAP*, núm. 70.

■ Sala i Martí, Pere. “Identificación y valoración de los paisajes a través de los catálogos del paisaje”, dins Arosemena, Graciela; García, Elizabeth (comp.). *Metodologías para el estudio y conservación del patrimonio paisajístico*. Panamá: Secretaría Nacional de Ciencia Tecnología e Innovación, p. 17-24.

■ Sala i Martí, Pere. “Paisajes con turismo”, dins Marina Romero, Francesc Muñoz, Antero Cantador (coord.). *Turismo. Paisaje. Futuro. Hacia una transición turística en Canarias*. [Gran Canaria]: Dirección General de Ordenación y Promoción Turística, Consejería de Turismo, Industria y Comercio, Gobierno de Canarias, p.16-21.

■ Sala i Martí, Pere. “Pla de paisatge transfronterer de la Cerdanya. El valor d'un territori que traspasa fronteres”, *Revista de Girona*, núm. 342, gener-febrer 2023, p. 58-59.

■ Sala i Martí, Pere. “Pròleg”, dins *Denominació d'origen Alella*. La fortalesa d'una història vinícola de passat, present i futur. Alella: Consell Regulador de la Denominació d'Origen Alella; Vibop.

■ Sala i Martí, Pere. “Prólogo”, dins Lucas Perés; Silvina Barraud. *Estudiar el paisaje de la ciudad. Metodología para catálogos de paisaje urbanos*. Ciudad Autónoma de Buenos Aires: Diseño, p. 9-13.



8.5.

Elaboració i distribució trimestral del butlletí *Paisatg-e*

Durant l'any 2023 s'han redactat i distribuït **4 edicions del butlletí *Paisatg-e***, i a finals d'any tenia **2.108 subscriptors**. El butlletí *Paisatg-e* és un butlletí electrònic trimestral amb l'objectiu de **difondre informació de referència sobre paisatge a Catalunya**, a l'Estat espanyol i a escala internacional. És una eina d'opinió, informació i conscienciació que inclou notícies del mateix Observatori de Paisatge, novetats destacades sobre paisatge, nous documents i normativa, referències bibliogràfiques, webs d'interès, articles apareguts als mitjans de comunicació, agenda d'activitats, seminaris i conferències i una galeria d'imatges, entre d'altres informacions. El número de subscriptors a 31 de desembre de 2023 són 2.108 repartits de la següent manera: 1.131 en la versió catalana, 744 en versió castellana i 233 en versió anglesa.

Les tasques dutes a terme durant del 2023 relacionades amb el butlletí *Paisatg-e* han estat:

- Conceptualització dels quatre butlletins (pensar en l'Observador, els continguts, etc.).
- Contacte amb els quatre Observadors, els 'guest speaker' que inicia el butlletí (personalitats de l'àmbit nacional i internacional relacionats directament o indirectament amb la temàtica del paisatge) per tal que redactin l'article que obre la publicació. El 2023 han estat Observadors Gilles Rudaz (Assessor de l'Oficina Federal per al Medi Ambient de Suïssa), Jean Marc Besse (Filòsof i historiadore), Silvia Fernández Cacho (Cap del Laboratori de Paisatge de l'Institut Andalús del Patrimoni Històric) i Marina Cervera (Directora Executiva de la Biennal Internacional d'Arquitectura del Paisatge de Barcelona).

- Redacció dels diferents apartats dels butlletins en català i traducció al castellà.
- Gestió de la traducció (externa) dels continguts a l'anglès.
- Cerca d'imatges que il·lustrin les diverses notícies.
- Introducció del contingut i les imatges dels butlletins a la web en català, castellà i anglès.
- Enviament dels butlletins a tots els subscriptors.
- Contacte amb les institucions i persones que hi han aparegut per a informar-les de la publicació.



8.6. Elaboració i distribució setmanal del butlletí *Dietari de Paisatge*

El *Dietari de Paisatge* és un recull electrònic **setmanal** de l'Observatori del Paisatge que ofereix una **selecció de notícies sobre paisatge publicades en els principals mitjans de comunicació escrits del món, amb un èmfasi especial en les novetats referides a Catalunya**. Va néixer amb l'esperit de fer disponible, d'una manera senzilla i ràpida, informació d'actualitat en temes de paisatge a persones interessades en la temàtica. Durant el 2023 **s'han enviat 40 dietaris i hi havia 1.143 subscriptors**.

Les tasques del 2023 relacionades amb el butlletí *Dietari* han estat:

- Recerca diària de notícies de temàtica paisatgística, en diverses llengües.
 - Selecció setmanal de les notícies de més interès paisatgístic intentant respectar, si es pot, un equilibri de llengües (català, castellà, anglès, francès, italià i portuguès) i temàtiques, tot prioritant les notícies que fan referència a Catalunya.
 - Enviament (preferiblement els dilluns) del butlletí a tots els subscriptors.
 - Incorporació d'una selecció de les notícies a l'apartat Hemeroteca de la pàgina web de l'Observatori.
-

8.7. Elaboració i distribució mensual del butlletí *Agenda de Paisatge*

L'*Agenda de Paisatge* és un butlletí digital amb **informació sobre congressos, jornades, cursos, conferències, presentacions, sortides, premis i exposicions** d'arreu del món, però amb un especial èmfasi en les que se celebren a Catalunya. S'edita en quatre idiomes, és de **distribució mensual** i recull les activitats dels tres mesos següents a l'enviament. És una publicació que vol ser de gran utilitat per als agents més directament implicats en l'estudi i la gestió del paisatge i, en general, per a qualsevol persona interessada en el paisatge. A finals de 2023 hi havia **1.716 subscriptors**.

Les tasques del 2023 relacionades amb el butlletí *Agenda* del Paisatge han estat:

- Actualització diària de l'agenda de paisatge de la web.
 - Resposta a les peticions d'incloure activitats a l'agenda, tant de particulars com d'organitzacions i entitats.
 - Revisió de cada entrada per tal que la informació estigui actualitzada en el moment de l'enviament mensual.
 - Enviament del butlletí en els cinc primers dies de cada mes.
-



09

recerca



9.1.

Recerca pròpia de l'Observatori

L'Observatori del Paisatge de Catalunya és considerat **un dels principals centres de recerca en paisatge a Europa (segons la European Science Foundation)**. Amb l'objectiu de generar coneixement i esdevenir un focus de divulgació d'idees en relació amb el paisatge, **l'Observatori desenvolupa la seva pròpia recerca**, pensada per donar suport a bona part dels projectes presentats en aquest document. L'Observatori també **impulsa la investigació sobre paisatge a partir de l'adscripció de personal investigador català, espanyol i europeu** amb estades i beques de formació. En aquests casos, des de l'Observatori del Paisatge es fa un seguiment de la recerca desenvolupada i s'assessora els becaris quan és necessari.

Les tasques dutes a terme per l'Observatori del Paisatge l'any 2023 en el marc de la recerca són les següents:

- Treball en la definició d'un criteri sobre patrons urbans pel conjunt de Catalunya utilitzant els catàlegs de paisatge com a base.
 - Treball en la definició de paisatge agrícoles singulars de Catalunya.
 - Assessorament a becaris i personal investigador que desenvolupa la recerca.
-



10

Col·laboració
en altres
iniciatives i
projectes





Durant l'any 2023 l'**Observatori del Paisatge ha continuat assessorant i participant en altres iniciatives i projectes**. Són, entre d'altres, les següents:

Membre del Patronat del Consorci del Centre de Recerca Ecològica i Aplicacions Forestals (CREAF), en representació de la Generalitat de Catalunya.

Membre de la Comissió Tècnica per al desplegament del Pla Cartogràfic de Catalunya i de la Directiva INSPIRE.

Membre de l'Agrupació Sectorial del Campus de Cohesió i Compromís Social de la Universitat de Girona

Membre de la Comissió motora de l'Agenda Rural de Catalunya

Membre de la Comissió assessora de la Fundació Agroteritori

Membre de la comissió de seguiment estratègic de l'Associació per al Desenvolupament Rural Integral de la zona Nord-Oriental de Catalunya (ADRINOC)

Membre del Comitè Científic del Parc Natural de les Capçaleres del Ter i del Freser

Membre de la Comissió Assessora Fundació del Paisatge de Lleida

Membre Observador de l'Assemblea Urbana de Catalunya

Membre del Comitè d'Actors del projecte MIDMACC, adaptant la muntanya mitjana al canvi climàtic coordinat pel CREAF (2019-2024)

Membre de la Comisión de Seguimiento del Plan Nacional de Paisaje Cultural

Membre Corporatiu d'IFLA-Europe

Membre d'honor de l'organització internacional CIVILSCAPE

Membre de la xarxa Volubilis - Euro-Mediterranean Network for cities and landscapes

Membre de l'Associació per la Pedra Seca i l'Arquitectura Tradicional

Membre del jurat de les beques Enfooca. Premis Arnau Bartrina Luque (Olot)

Membre de la Comissió Tècnica de la Carta Europea de Turisme Sostenible a la Garrotxa

Membre de la Comissió del Paisatge i la Sostenibilitat del Priorat-Montsant-Siurana

Membre del Comitè Científic de la col·lecció "L&SCAPE" de l'editorial Libria (Itàlia)

Membre del Consell científic internacional de la revista Tekoporá: Revista Latinoamericana de Humanidades Ambientales y Estudios Territoriales (Uruguay)

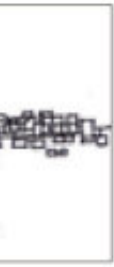
Membre del jurat de les beques Oriol de Bolòs de ciències naturals (Olot)

Membre del Consell assessor del projecte Laboratori MeLANinE dins del programa de recerca "Mediterranean Landscape Emergency"

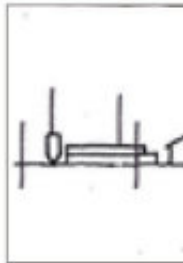
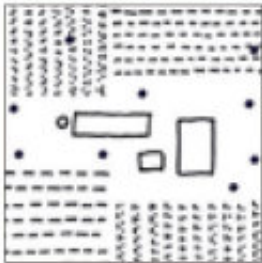
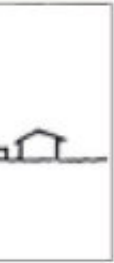


Indicadors

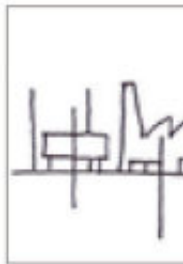
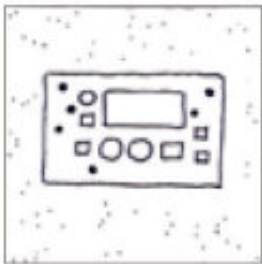
9B



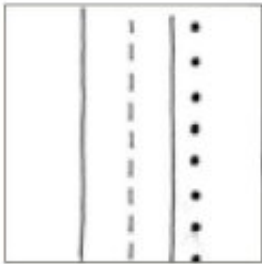
10B



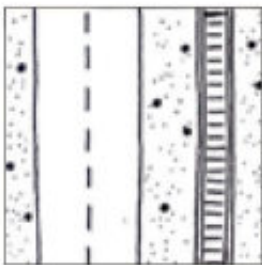
11B



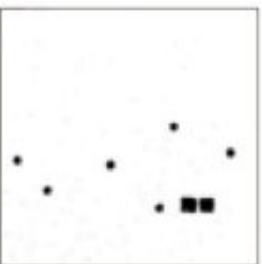
12B



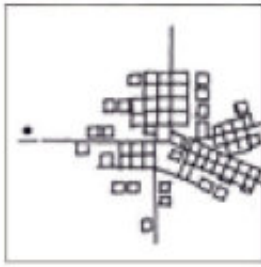
13B



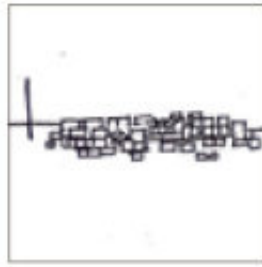
14B



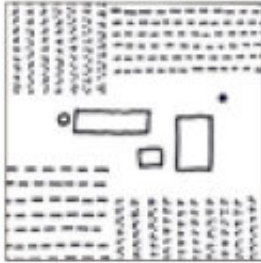
PAISATGES CONSTRUÏTS p. 98



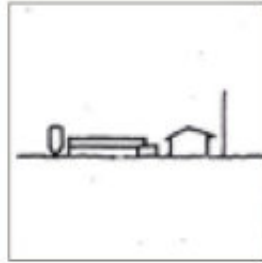
9A



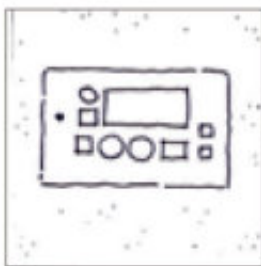
9B



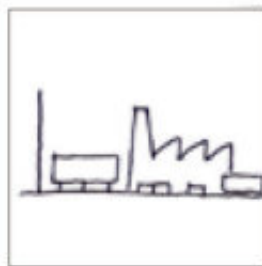
10A



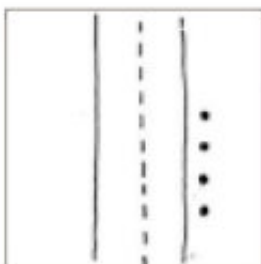
10B



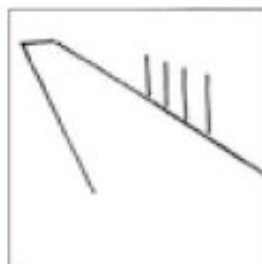
11A



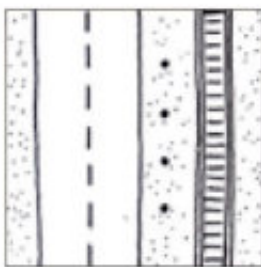
11B



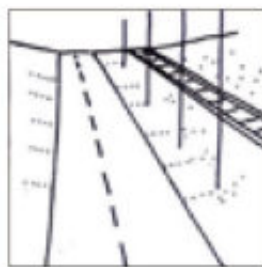
12A



12B

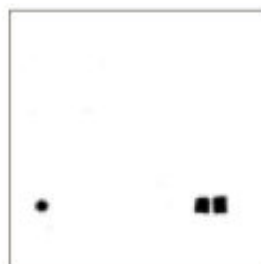


13A

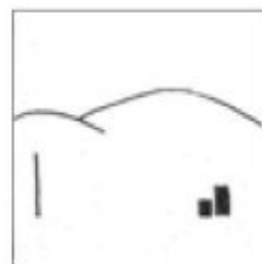


13B

FITES PAISATGÍSTIQUES p. 104



14A



14B

indicadors

documents de gestió i planificació
del paisatge:

3

llibres:

2

seminaris i jornades organitzats:

3

articles en llibres i revistes:

13

exposicions:

1

visites escolars:

139 alumnes

butlletins enviats:

56

subscripcions als butlletins:

4.968

20

xarxes socials:

facebook: 2.951 seguidors
twitter: 6.597 seguidors
instagram: 1.514 seguidors
vimeo: 236 vídeos

visites web catpaisatge.net:

usuaris: 15.000
sessions: 25.000
mitjana mensual usuaris: 1.250
procedència: 76% Espanya
percentatge de retorn: 59%

Imatges digitals a l'Arxiu:
d'imatges

3.110

consultes ateses:

122

023

023

L'organigrama de treball
l'Observatori del Paisatge
a finals de 2023 és el següent:

Director

Pere Sala i Martí

Àrea tècnica

Gemma Bretcha, tècnica de gestió
Jordi Grau, tècnic de gestió
Anna Jiménez, tècnica de gestió
Laura Puigbert, tècnica de gestió

Àrea administrativa

Anna Montero, auxiliar administratiu
Montse Vila, tècnica de gestió

Recull de premsa





Recull de premsa: selecció d'alguns articles i notícies

Publicació: Horanova

Data: 7 de març de 2023

Autor: Josep Marés

Titular: El paisatge, un valor a potenciar

El paisatge, un valor a potenciar

horanova.cat/opinio/204352/el-paisatge-un-valor-a-potenciar



Josep Marés

Porció d'espai caracteritzada per un tipus de combinació dinàmica d'elements geogràfics diferenciats —abiòtics, biòtics i antròpics—. Darrere aquesta definició de paisatge hi ha una complexitat sorprenent, que, de fet, fins que no t'aproximes i aprofundeixes en aquest àmbit no t'ho pots arribar a imaginar. A tall d'exemple, l'Observatori del Paisatge de Catalunya ha catalogat fins a 134 tipologies de paisatges arreu del país, i a l'Alt Empordà hi ha fins a 7 unitats paisatgístiques: Alta Garrotxa, els Aspres, Cap de Creus, Garrotxa d'Empordà, Plana d'Empordà, Salines-Albera i Terraprimis.

En aproximar-me al concepte per temes laborals he pogut aprendre diverses coses, i entre elles aquí voldria ressaltar aquelles per les quals penso que el paisatge és un valor que cal potenciar. En primer lloc, el paisatge és un element fonamental de la nostra cultura, una part integral del nostre entorn que influeix en la nostra identitat, la nostra forma de vida i el nostre benestar. En segon lloc, el paisatge és testimoni de la història, de les tradicions i dels valors que ens defineixen com a societat. En tercer lloc, el paisatge també són recursos naturals que poden ser explotats per aprofitar-los econòmicament. Però més enllà d'això, el paisatge és font d'inspiració per a la creativitat, la imaginació i la reflexió, i pot ser un element fonamental per a la creació d'un relat que ens ajudi a entendre el nostre passat, per actuar en el present i treballar per al futur.

És en aquest sentit que vull defensar la necessitat de la creació d'un relat que posi el paisatge en el centre, ja que aquest pot esdevenir un articulador cultural, educatiu i econòmic. Culturalment, el paisatge és una part essencial de la nostra història i de la nostra identitat, i per això és important que el tractem com a tal. La preservació dels paisatges, la seva recuperació i la seva posada en valor com a recursos culturals són una responsabilitat que hem de prendre com a societat. Això implica no només la seva protecció i conservació, sinó també la seva difusió i la seva promoció com a part essencial de la nostra cultura. Des del punt de vista educatiu, el paisatge pot ser una eina valuosa per a la transmissió de valors i coneixements als joves. Els paisatges poden ser una font d'inspiració per als estudiants, que poden aprendre sobre la història, la geografia, la biologia i altres matèries a través de l'estudi dels paisatges. A més, la preservació dels paisatges pot ser una manera de fomentar el respecte pel medi ambient

i la sostenibilitat, valors cada vegada més importants per a la societat. Finalment, des del punt de vista econòmic, el paisatge pot ser una font rellevant de riquesa per a les comunitats locals. Els paisatges poden ser explotats de manera sostenible per aprofitar-los turísticament o per a altres activitats econòmiques, i això pot generar ocupació i riquesa per a la zona. Tanmateix, això ha de ser fet de manera responsable, assegurant la preservació i conservació dels paisatges per a les generacions futures.

A més a més, l'Observatori del Paisatge identifica diverses oportunitats: el paisatge genera oportunitats econòmiques i esdevé un agent de creació d'ocupació en sectors vinculats al territori, l'agricultura, el medi ambient i l'educació, però també en els àmbits creatius emergents en la seva relació amb el paisatge, com el cinema, la publicitat, la moda i la gastronomia, entre d'altres. Actualment, la recerca en paisatge és un valor a l'alça que atén de manera conjunta alguns dels nous reptes globals. A més, reforça el potencial per a l'emprenedoria i la creació d'ocupació en diversos sectors. I en aquesta línia hi ha un consens cada vegada més creixent que els paisatges, especialment aquells que tenen més personalitat, contribueixen al desenvolupament local no només des d'un punt de vista econòmic, sinó també pel que fa a l'autoestima, la identitat i la qualitat de vida. Per acabar, no podem oblidar que el coneixement de la diversitat de paisatges, el respecte i la sensibilitat cap a les seves dimensions naturals i patrimonials o el gaudi en la contemplació són valors que enforteixen el cos social i dignifiquen la ciutadania.

El passat maig del 2022 s'anunciava que la comarca de l'Alt Empordà creava un centre d'interpretació del paisatge per divulgar la diversitat de la comarca. El Consell Comarcal havia de restaurar la xarxa de miradors i construir-ne sis més. El Centre d'Interpretació del Paisatge de l'Alt Empordà (CIPAE) disposa d'una web amb alguns recursos informatius i descriptius, així com d'un repositori d'activitats educatives per fer. Al meu entendre és un punt de partida, però cal dotar-lo de més recursos, ja que com he exposat en aquest article, el paisatge és un element fonamental per a la nostra cultura, la nostra educació i la nostra economia. La creació d'un relat que posi el paisatge en el centre és una necessitat que hem de satisfer com a comarca, assegurant, així, la seva preservació, la seva difusió i la seva explotació responsable. Ens hi posem?

Publicació: Vilaweb

Data: 29 d'abril de 2023

Autor: Montserrat Serra

Titular: Quan els valors del paisatge marquen l'ordenació del territori

VilaWeb

vilaweb.cat

Dissabte 29.04.2023 21:40

Quan els valors del paisatge marquen l'ordenació del territori

Aquesta setmana s'ha fet el seminari internacional "Governar el paisatge per ordenar el territori", organitzat per l'Observatori del Paisatge de Catalunya



Montserrat Serra
1111 Articles



Periòdicament, l'Observatori del Paisatge de Catalunya organitza seminaris internacionals per posar sobre la taula aspectes vinculats al paisatge importants per a la societat contemporània. Aquesta setmana se n'ha fet un amb el títol "Governar el paisatge per ordenar el territori", amb el suport del Departament de Territori, a la seu del qual s'ha fet. El títol ja mostra que no és un

seminari sobre un aspecte concret del paisatge (en uns altres s'han tractat els jardins històrics; l'art i la reivindicació dels llocs; paisatge i imatge...), sinó aspectes determinants i complexos, com ara la governança i l'ordenació del territori, amb el paisatge al centre. (Consulteu-ne el programa.)

Sovint fem indistintament les paraules *paisatge* i *territori*, però no són el mateix i la diferència mostra la importància de fer important el paisatge. Perquè, tal com explica **Pere Sala**, director de l'**Observatori del Paisatge**, a VilaWeb, mentre que el territori és l'espai físic, el paisatge és el rostre del territori i això vol dir que no solament conté l'element físic i tangible sinó també els aspectes immaterials i intangibles, que tenen a veure amb la relació emocional i cultural que estableix la gent amb el lloc que habita.

El seminari s'ha concebut en quatre blocs: el caràcter del lloc; cartografies emergents; ordenar el territori per mitjà del paisatge, i governar el paisatge. Pere Sala valora molt positivament el nombre d'assistents, la qualitat de les ponències i la diversitat de mirades, de procedències geogràfiques i de disciplines. I explica el perquè dels quatre blocs: "És molt important la qüestió del coneixement, és a dir, abans d'actuar sobre el territori hem de tenir un coneixement del lloc des de mirades plurals i diverses, no només des dels especialistes. En aquest sentit, parlem de la **importància del caràcter d'un paisatge**, perquè cada indret té el seu caràcter, allò que el defineix, que el fa diferent, que és reconegut per la gent que hi viu i que, per tant, conté una percepció col·lectiva. El seminari ha volgut aportar eines diferents per a desenvolupar aquest coneixement i per a la representació d'aquest coneixement. Per això s'ha tractat la qüestió de la cartografia. Perquè **el mapa té el poder de fer objectiu allò que s'hi representa**. I hem vist diferents maneres de posar en un mapa els elements intangibles d'un paisatge. Per una altra banda, hem conegut **maneres noves de situar el paisatge al centre de l'ordenació del territori**. El cas del pla territorial de Menorca és molt clar. I després hem tractat les noves governances, noves maneres de cooperació entre societat civil i govern, de cara a una gestió i una planificació més col·lectiva, més plural, més consensuada i en benefici de tots."



Arxiu d'imatges de l'Observatori del Paisatge de Catalunya (fotografia: Jordi Salinas).

Ha participat en el seminari **Jean-Pierre Thibault**, vice-president del col·lectiu **Paisatges Després del Petroli (Collectif Paysages de l'Après-pétrole)** i ex-inspector general del Consell General de Medi Ambient i el Desenvolupament Sostenible de l'estat francès, que va fer molta incidència en la transició ecològica mitjançant el paisatge (transició energètica, transició agroforestal i sostenibilitat de les ciutats). Va advertir del risc de la banalització dels paisatges; de sortir d'una lògica tècnica com a única eina, a l'hora d'ordenar el territori; va aportar la idea que el paisatge reforça la democràcia. Són qüestions que tracta al seu darrer llibre, *Aménager les territoires du bien être (Desenvolupar territoris de benestar)*.

També hi va participar **Gilles Rudaz**, geògraf, president de l'oficina Federal de Medi Ambient del Govern de Suïssa, que va parlar (i així ho va fer explícit) com a actor polític, responsable d'un programa nacional del paisatge. Suïssa és un país avançat en termes de paisatge, que ja el 1966 va aprovar una llei federal de protecció de la natura i els paisatges i a la dècada dels vuitanta va establir un Programa d'Observació del Paisatge. I va recordar que millorar les qualitats paisatgístiques és millorar la qualitat de la vida de la gent i els objectius de qualitat paisatgística són una brúixola. A Suïssa, aquests objectius es defineixen a partir d'una trentena d'indicadors de la percepció dels paisatges, que es posen a consideració de la gent i que permeten de veure canvis, evolucions, el nivell de satisfacció dels ciutadans, amb relació als seus paisatges, entre més qüestions.

En l'àmbit de captar el caràcter del lloc, també va exposar la seva ponència **Ludovica Marinaro**, paisatgista de la Universitat de Florència, que va fer incidència en el caràcter complex del paisatge i que va dir que s'havia anat simplificant la complexitat sistèmica dels territoris. Perquè entén el paisatge com un sistema de sistemes i demana de repensar el mètode de descripció i incidir en el projecte col·lectiu i coordinat per a captar el caràcter del lloc de manera interactiva. Per això els indicadors immaterials de paisatge no es poden generalitzar. També va posar l'accent en el paisatge entès com un bé comú.

El caràcter dels llocs es va completar amb la inspiradora ponència de **Gabor Bouman**, arquitecte i fuster d'estructures, brillant en la coherència a l'hora d'usar els materials del lloc, del coneixement del lloc, per fer construccions de fusta amb els arbres del bosc de l'entorn. Amb una relació directa, sincera i sensata amb l'entorn, amb la inspiració que proporciona la tradició, el coneixement de l'ofici, per incloure'l en la gestió dels boscs en totes les feines associades a la fusta. Bouman és una inspiració en el pensar i repensar la gestió forestal amb un aprofitament sostenible i respectuós dels boscs.

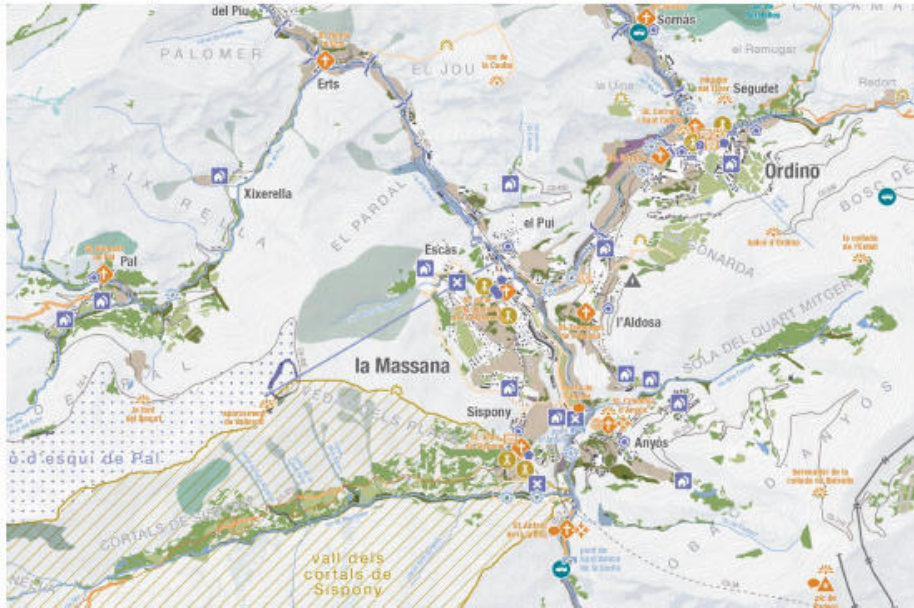
El bloc es va tancar amb la ponència sorprenent d'**Arantzazu Pérez**, historiadora de l'art i estudiosa de la gamificació aplicada a les estratègies de reapropiació del paisatge urbà. Va demostrar que el joc i el videojoc poden reflexionar sobre el territori i la ciutat i es poden aplicar a la seva gestió.

La cartografia, el poder de fixar des del dibuix

El mapa va ser un element transversal de tot el seminari i se'n van mostrar de molt originals. Una de les ponències centrades en les cartografies emergents va ser la de la **Virginie Pigeon**, arquitecta paisatgista belga, que va parlar d'una cartografia participativa centrada en la part sensible del paisatge, la més íntima i la que tradueix els vincles, que han de conduir a nous relats polítics i de convivència. Va parlar d'una cartografia crítica, de creuar informacions sobre les realitats culturals. Va compartir idees sobre el fet que la cartografia surt de la societat civil i avança en temes de desigualtats, per això cal evitar de generalitzar i cal respectar les alteritats. I també va dir que el paisatge era un motor.

Sobre els exemples d'ordenació del territori mitjançant el paisatge, va impressionar l'exposició de **Rafael Mata**, geògraf de la Universitat Autònoma de Madrid, que va explicar en què ha consistit

la revisió del pla territorial insular de Menorca del 2003 (us l'explicarem amb detall la setmana vinent) i l'exposició de Maria Salas sobre el Mapa del Paisatge d'Andorra.



Detall del Mapa de l'Estratègia Nacional de Paisatge d'Andorra (fotografia: Govern d'Andorra i Observatori del Paisatge de Catalunya).

Tothom té dret de viure en un paisatge de qualitat

La major part de les ponències va fer referència al [Conveni Europeu del Paisatge](#), impulsat pel Consell d'Europa i aprovat l'octubre de l'any 2000. El Parlament de Catalunya s'hi va adherir el desembre d'aquell mateix any, tan sols dos mesos després. I en aquest sentit, tenir una llei del paisatge i l'Observatori del Paisatge, tot i que solament com a òrgan consultiu, ha fet avançar molt la identificació dels paisatges de Catalunya, gràcies als Catàlegs de Paisatge elaborats per l'Observatori i al fet que aquest organisme sigui una referència internacional.

El Conveni Europeu del Paisatge ja té vint-i-tres anys, va assentar unes bases noves radicalment humanistes. Expressa que **tothom té dret de viure en un paisatge de qualitat**. I entén que el paisatge és tot el territori, i trenca així amb la idea de paisatge com a postal, que tan sols aquell excepcional és el que cal preservar. Opta per la **gestió i ordenació dels paisatges quotidians**, perquè també contenen valors de moltes menes (socials, culturals, simbòlics, estètics...). I rebla Pere Sala: "El Conveni Europeu del Paisatge diu que això no ho podem fer sense la mirada de tothom. Perquè el paisatge és el resultat d'una percepció col·lectiva com a societat i com a comunitat. És fonamental que tothom pugui implicar-se en els processos de gestió i d'ordenació del territori i del paisatge, dels canvis que es produeixen i les decisions que es prenen."

Un pas més enllà dels processos participatius

El seminari es va tancar amb el bloc sobre governar el paisatge, en què es van presentar tres ponències radicals i inspiradores, de tres arquitectes i col·lectius especialistes en processos de

participació i amb la singularitat que tots tres són activistes i treballen a partir d'un compromís de vida en la transformació de la gestió del territori, i fan participar en el procés de repensar un lloc tots els actors (privats, públics, associatius...) que hi viuen.

La primera ponència va ser a càrrec de l'emblemàtica **Itziar González Virós, arquitecta social**, coneguda pels seus processos participatius en espais com ara la Rambla i la plaça de Lesseps de Barcelona. Va parlar de la complexitat de definir i transformar un territori col·lectivament, però de la importància de fer-ho, perquè fa emergir la creativitat ciutadana, crea comunitat i crea un seguit de consensos sobre el lloc, de manera que són processos que permeten d'imaginar el paisatge del desig de la ciutadania. Itziar González va explicar sintèticament deu projectes en què ha intervingut i desplegat aquests processos participatius. (A aquesta ponència li dedicarem un article específic.)

Després, **Diana Wiesner, arquitecta i activista**, professora de la Universitat de Los Andes (Bogotà, Colòmbia), va exposar el projecte de regeneració de les muntanyes de Bogotà, territori complex i en conflicte, on ella i la seva organització, per mitjà del voluntariat, han articulat tot un seguit de processos participatius i d'accions de definició i recuperació del paisatge; travessies participatives, àmbits de treball col·lectiu (creació d'horts i de jardins productius...), recuperar les històries de la vida de la gent del lloc, ciències ciutadanes per a democratitzar el coneixement (pagesos que parlen de llavors antigues que encara conreen, per exemple), construcció de pau, art i natura, intercanvi de coneixements a partir de la barata, pactes de veïnatge... Per ella, la manera com es té cura de la vida i del ciutadà encara és un desafiament. I va parlar de "simfonia de la democràcia" en relació amb tot aquest desplegament de projectes des del lloc.

Va tancar el quart bloc d'experiències **Carlos Muñoz, del col·lectiu cAnicca**, també arquitecte i activista, que va exposar alguns dels projectes que han desplegat en diferents territoris de la península ibèrica, que comparteixen la idea de participació ciutadana en tots els processos; treball amb perspectives vulnerables (treballen en àmbits rurals, en col·lectius com ara els infants i la gent gran, en minories culturals, com ara la gitana...). L'originalitat i creativitat de les seves propostes impliquen, per exemple, crear uns mapes en què situen tots els bancs públics que hi ha en un seguit de pobles, dins un projecte vinculat a la gent gran. Mapes mai imaginats que són totalment reveladors i molt útils per a millorar el paisatge de la gent i com fer-ho.

Aquest quart bloc que va tancar el seminari va ser moderat pel **geògraf Joan Nogué**, professor a la Universitat de Girona, i ex-director de l'Observatori del Paisatge de Catalunya, que comentava a VilaWeb, a manera de conclusió: "Fa vint-i-tres anys el Conveni Europeu del Paisatge va posar les bases d'això que avui discutim. Però en aquests moments fem un pas més enllà. Ja no solament parlem de participació ciutadana en un sentit clàssic, ha arribat un punt en què tant per les metodologies que utilitzem com per la sensibilitat de la gent, aquesta nova cultura del territori que sembla que de mica en mica es va estenent, pugem un esglaó més i parlem de coses molt serioses i molt profundes, com ara el dret del paisatge, la participació social en la patrimonialització dels paisatges, la relació entre paisatge i democràcia, en el marc d'un concepte de democràcia que ja no és solament representativa, sinó que realment vol ser participativa. I tot això es nota amb projectes de gent jove, a què el conveni europeu els serveix de marc de referència, però ja es troben en un altre registre i volen anar més enllà. I això és fantàstic, perquè lliguem la idea de paisatge a coses molt profundes de la nostra societat. Probablement és el primer seminari que ha entrat a fons en aquestes qüestions. Va més enllà de la participació, és el sentit del lloc, el caràcter del lloc, la responsabilitat de saber-lo transformar si és que s'ha de transformar. En aquest sentit, és un seminari clarament d'èxit."

Publicació: Vilaweb

Data: 13 de maig de 2023

Autor: Montserrat Serra

Titular: Itziar González Virós: 'La matèria de l'ordenació del territori és humana'

VilaWeb

vilaweb.cat

Dissabte 13.05.2023 21:50

Itziar González Virós: “La matèria de l'ordenació del territori és humana”

L'arquitecta social explica alguns dels projectes de gestió del territori on ha dissenyat processos participatius, mètodes i estratègies de consens



Montserrat Serra
1116 Articles



L'arquitecta social Itziar González Virós va participar en el seminari “Governar el paisatge per ordenar el territori”, organitzat per l'Observatori del Paisatge de Catalunya i fet a la seu del Departament de Territori de la Generalitat fa poques setmanes. D'aquest seminari en podeu tenir una visió general (Quan els valors del paisatge marquen l'ordenació del territori) i també podeu llegir

un article sobre la ponència del geògraf Rafael Mata, redactor i revisor del pla territorial insular de Menorca (Els desafiaments de la preservació del paisatge de Menorca). La de González Virós va ser una sessió radical, inspiradora i va mostrar un seguit de projectes en què ha aplicat l'arquitectura relacional i ha dissenyat processos participatius per reformar un territori, com ara la reforma de la plaça de Lesseps de Barcelona, l'estratègia de prevenció dels incendis forestals en una zona del Parc Natural del Montseny, el programa d'usos dels equipaments al barri vell de Girona, el programa de participació del POUM de Cadaqués i el procés cooperatiu i les estratègies d'actuació de la reforma de la Rambla de Barcelona, per a explicar que la base de la transformació del territori radica en la gent que hi viu, que és qui el coneix més bé i en té unes vivències i unes necessitats que s'han de tenir en compte i s'han de consensuar. I d'això se'n diu paisatge.

González Virós va invertir el títol del seminari i va titular la seva ponència: "Governar el territori a través del paisatge." I va començar així: "Més que arquitecta o urbanista, el que jo faig és arquitectura social, i miraré d'explicar-vos en què consisteix. He invertit el títol del seminari perquè quan jo dic 'governar el territori a través del paisatge', el que us pretenc dir és que ens fixem que l'arrel etimològica de 'paisatge' vol dir relligar, unir, arrelar, accions que també fan les persones. Per tant, aquesta xerrada és una defensa de l'acció estructurada de l'ordenació del territori, que són els vincles que les persones, els 'paisans', estableixen entre ells. I de la mateixa manera que els paisans han fet feixes o han endreçat o han intervingut i han construït paisatge, la teoria del que avui us mostraré és que encara ho continuen fent, tot i que ara el marc legal no els deixa moure lliurement les peces territorials. Per tant, els deixa una mica sense el seu impuls natural de transformar la realitat d'una manera directa."

"I si aquest paisatge ha d'ordenar el territori, aquest paisatge haurà d'anar a allò que és radical, a l'essència, a allò que nodreix els desitjos dels qui viuen en aquest territori. És obvi que l'ordenació del territori ha de fer un gest del planejament, que és a dalt, cap a l'arrelament, a allò que és subtil i invisible, que és a baix. Per tant, el camí que jo us proposo és invers al que s'ha defensat sovint en el Departament de Territori."



Procés participatiu de la reforma de la Rambla.

I aquí la declaració d'intencions de la sessió de González Virós i deixem que parli:

"Us vinc a parlar de la importància de l'entorn relacional, que per mi és clau. És a dir, quan parlo d'arquitectura social (ho he pogut comprovar al llarg de vint anys), vull dir que el que sosté un territori, és a dir, la seva capacitat de reajustar-se, transformar-se, qüestionar-se, és i està clarament vinculat al grau d'amalgama i de vincle de la comunitat (o de les comunitats). El que sosté la vida és l'entorn relacional, no els edificis o les construccions. Això ho hem de tenir clar, perquè la matèria de l'ordenació del territori és humana.

Us vinc a parlar de la complexitat de gestionar aquest entorn relacional que vol incidir i vol transformar el seu territori físic i polític. Com ho fa, quan l'urbanisme malauradament s'associa només al marc legal de planejament? Com podem trencar aquesta simplificació metodològica que arrosseguem? Com podem demostrar a les comissions d'urbanisme territorials que ens necessiten? I com els podem demostrar que som capaços de fer-ho endreçadament, sense massa drames i d'una manera molt clara i eficaç? I com els podem demostrar que ens estalviem diners i, sobretot, aconseguim aquest paisatge, aquest territori viscut i que és sobretot producte de necessitats de la gent i no dels interessos econòmics d'uns quants o d'alguns lobbies.

Us parla algú que ha ajudat o ha compartit la creació de molts parlaments ciutadans, de moltes menes: de cultura, de salut mental, de l'aigua... i fins i tot d'assemblees infantils i que ha pogut portar un nen al centre d'una àgora i li ha dit que el que ell pensa és important i ha de ser escoltat. Tot això és una feina de reconstrucció de l'origen del desig col·lectiu d'ordenar el nostre territori.

Us parlo d'això, d'unes metodologies que són processuals, que són progressives, que no tanquen, no diuen 'aquests parlen i aquests no', sinó que són acumulatives, que van convidant més i més persones, que no diferencien un tècnic de l'administració d'un veí, d'un polític, d'un banquer, que no tenen una mirada paranoica ni frontista, sinó que entenen la complexitat del que és definir i transformar un territori col·lectivament.

Parlo d'anys d'èxits de persones que són capaces de posar-se d'acord, però també parlo del que passa després, que allò que acaben proposant entra en la via administrativa i allà es queda. Processos als quals els manca capacitat per a sobreviure en l'ecosistema administratiu i en el nostre marc legal actual.

El procés participatiu de la reforma de la plaça de Lesseps 2002

La primera experiència potent que vaig fer va ser la reforma de la plaça de Lesseps de l'any 2002. Davant l'estratègia municipal de resoldre una plaça i un *escalèxtric* dins el cor de Gràcia. En aquest procés vaig descobrir que les nostres administracions separen les visions del territori en departaments, les fragmenten, i és molt difícil ser eficaços per a trobar solucions si pensem per separat i no ens reunim, ni tan sols dins les mateixes administracions.

Una altra cosa que vaig descobrir és que quan vols analitzar un lloc, si preguntes a molta gent què n'opina, és clau saber des d'on parla. El coneixement situat és clau. Si volem superar aquesta incapacitat d'escoltar l'altre i aquest diàleg de sords, si volem arribar a una cultura de paisatge (de paisatge sonor, d'idees, de creences), hem de començar a desenvolupar aquesta mena de metodologies del coneixement situat.



Mapa del procés participatiu de la reforma de la plaça Lesseps.

Hi havia catorze maneres diferents de queixar-se de la plaça de Lesseps. I no era la mateixa queixa la d'aquell que vivia a la casa Ramos, el punt 1, que el que es trobava al punt 14. Què va permetre de situar-los? Si convides cinc-centes, set-centes, mil persones, a dibuixar el seu desig individual en el mateix llenç, en el mateix suport, això és el **paisatge**, és el resultat de les accions individuals sobre un mateix lloc. Si nosaltres desenvolupem metodologies tan senzilles com aquesta (a Lesseps vam preguntar per on volien travessar la plaça), si tots fan la seva, però estan d'acord en fer-ho sobre el mateix suport, això té una eficàcia brutal perquè et permet de traçar les línies que van acabar donant la forma de la plaça. Qui havia fet la plaça de Lesseps? Ningú i tothom. És important. Com a paisatge, no podries dir un nom ni un cognom, perquè és una construcció cooperativa en el temps, un sumatori de coses encertades i coses que no. Evidentment, això dóna després un seguit de documents estratègics, perquè té una base i una legitimitat col·lectiva. A la plaça de Lesseps són els ciutadans que diuen a l'administració que es pot fer millor, que una altra plaça de Lesseps és possible.

Ecologia política en la prevenció dels incendis al Montseny 2014-2016

I els bombers de Catalunya, què diuen? Nosaltres apaguem incendis i no d'una manera democràtica, no sabem si és millor apagar aquest foc aquí o allà i el bomber mateix demana un criteri objectiu i democràtic per a prioritzar o no els polígons que ells mateixos defineixen segons el comportament del foc. [Vam fer un treball](#) al Montseny amb l'ambientòleg Iago Otero i Marc

Castellnou, cap del Grup d'Actuacions Forestals (GRAF) dels Bombers de la Generalitat, a partir de cinc polígons o zones que es comporten de manera diferent davant el foc. Nosaltres vam construir, amb tot un seguit d'entitats (universitats, associacions, ajuntaments...), una fitxa per polígon, on apareixia des de la propietat privada fins a valors ambientals, naturals, etc. La ciutadania va opinar i valorar què volia, i d'una manera objectiva i després d'un procés es va decantar la prioritització. Els bombers al Montseny ja saben per on han de començar i no depenen del fet que un batlle tingui o no tingui interessos concrets.

L'experiència de regidora de l'Ajuntament de Barcelona 2007-2010

Un altre element important: la lluita contra la corrupció. I aquí exposo la meua pròpia experiència a l'Ajuntament de Barcelona. He observat que la via que té l'administració per a influir sobre el territori, és a dir, el seu planejament, la seva via formal, dóna molt poques possibilitats a la ciutadania d'incidir-hi. Li dóna la possibilitat quan ja hi ha hagut la primera voluntat, quan ja s'ha decidit què s'ha de fer.

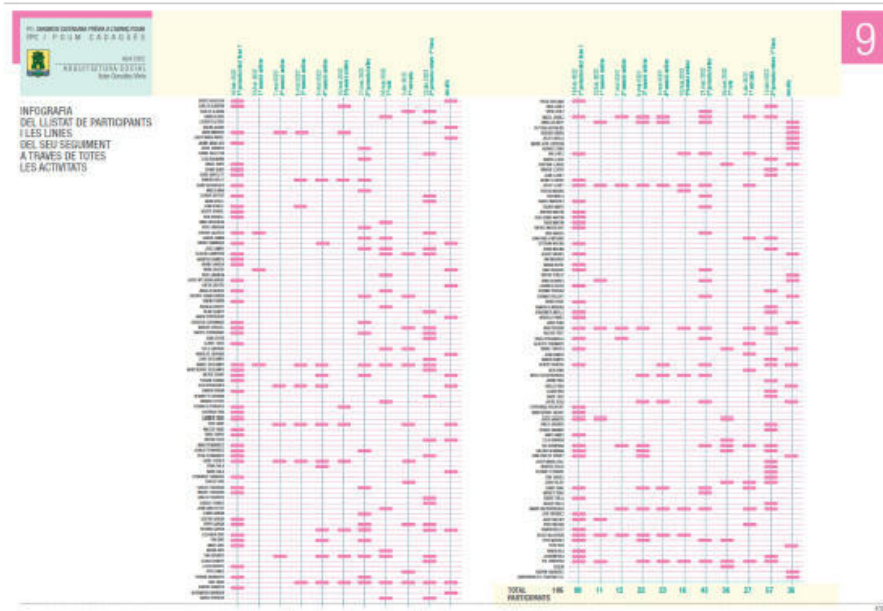
Però, perquè una cosa sigui legítima, perquè l'ordenació del territori sigui realment un sumatori de desitjos, ha de néixer d'unes necessitats, no d'unes accions polítiques des de dalt, estratègiques. Has de garantir que és una necessitat o un desig ciutadà. I, aquí ve el gran tema: **l'administració diu que la seva vocació és la defensa de l'interès general. Però tots sabem que l'interès general és un terme jurídic indeterminat.** Què és, l'interès general? Per uns és l'economia, oferir llocs de feina, per uns altres és una altra cosa, com ara la qüestió ambiental, les continuïtats dels corredors verds, etcètera. Per tant, hem provat que aquesta via formal és opaca i, sobretot, té els peus de fang, perquè n'hi ha prou que l'administració incoï un planejament perquè quatre polítics el vulguin. I això fa que gastem molts diners i quan vénen les al·legacions s'aturen coses. I hem perdut molt de temps. **La proposta alternativa que jo faig és una cooperació administrativa ciutadana d'arrel.** Només incoarem expedients de planejament si hi ha prou base ciutadana que ho desitgi. I posarem feina i temps a construir aquesta comunitat a debat abans d'activar tots els nostres mecanismes, que són costosos, que són molt elaborats. Si generem d'ençà del començament un espai ciutadà, la quantitat de governança i control en la presa de les decisions evitarà la corrupció, que no és poca cosa.

Debat ciutadà sobre els usos dels equipaments buits del barri vell de Girona 2021

Un altre exemple, al barri vell de Girona. Els veïns, en uns pressupostos participatius, van demanar de debatre sobre els programes dels seus equipaments buits. L'àrea de planejament havia afectat moltíssims convents i edificis amb unes determinades característiques que es van plantejar que tenien potencial per a ser un element qualificat d'equipament. Però passen els anys i es troben en desús i aleshores arriba el mercat privat amb ganes de convertir-los en un hotel o en unes altres usos privats. L'administració segueix una via formal, però tampoc compleix a l'hora de revisar els planejaments en el temps que toca. I és la ciutadania que ho diu. I és la ciutadania que munta un procés participatiu.

En aquest procés vam fer la llista de tots els equipaments buits del centre històric de Girona i vam aclarir en quina condició estaven. Vam crear quatre grups temàtics complementaris i vam fer conferències, rutes, debats... Vam estar sis mesos creant intensament. **Cada procés participatiu és una universitat popular.** És una capacitat d'uns i d'uns altres, un intercanvi. I si ho fas, si més no com ho faig jo, convides els interessos privats, els administratius, tothom, i no generes una acció estrictament veïnal contra una acció privada, sinó que mires d'entendre que la realitat és absolutament tothom. En aquests processos s'arriba realment (i és molt rellevant) a establir propostes i s'arriben a fer plànols. Vam inventar allò que en vam dir 'vies equipades', en els casos en què no era tan important l'equipament com el camí fins a l'equipament, per millorar l'accessibilitat, etc. **La creativitat ciutadana és espectacular.** I si un ajuntament ha de fer un

Tot i aquesta ambició, no tenim la llei que faci d'això un element fonamental, no la tenim. Per tant, tot el que fem, en aquest cas la Generalitat amb l'experiment de Cadaqués, és innovar i reivindicar cooperació, no participació. I mireu [veure imatge] cada persona que és inscrita, la continuïtat i la freqüència de la seva presència. És a dir, tu digues-li a un batlle que no escolti el resultat d'aquesta complexitat, si surt un element consensuat. És fantàstic, perquè l'alcalde o l'alcaldesa té ja el desig consensuat. I, per tant, els partits polítics del ple tan sols poden afegir-se a aquesta visió, perquè la ciutadania és diversa i vota diferent. Per tant, és estratègic.



Infografia del procés participatiu del POUM de Cadaqués.

La reforma de la Rambla 2018

La Rambla és un procés en el qual l'Ajuntament de Barcelona planteja de manera inesperada, per una banda, estratègies d'actuació, per una altra banda, la urbanització. Jo vaig portar el procés de cooperació i les estratègies, que va significar, bàsicament, ser capaços d'entendre que crearíem grups cooperatius, que ens aniríem veient al llarg de sis mesos i que estaríem junts i que aniríem treballant amb aquestes metodologies explicades. I vam fer visible aquests processos complexos: vam llogar una planta baixa a la Rambla, vam posar un calendari, vam contractar una persona perquè portés la qüestió del mailing i les trucades, i vam construir una comunitat que no existia, perquè a la Rambla tan sols hi viuen vuitanta persones. Per tant, a vegades un procés de debat o definició de com transformar el territori és l'excusa perfecta per a crear comunitat. És a dir, quin sentit té l'urbanisme o el planejament? Per mi, refer el teixit relacional. Tomar a vincular-nos. Fer paisatge per, a través d'això, incidir en el canvi del territori.

Vaig crear un grup cooperatiu que parlés de cultura, perquè la Rambla és una via amb molts equipaments culturals. Un altre grup sobre moviment i mobilitat. Un altre d'economia i treball, i un quart grup d'espai públic i comunitat. Què va passar? Jo vaig posar uns noms inicials. Vaig triar uns experts, uns tècnics, veïns... Quan vaig reunir la primera corona de participació, la més assequible, la

més motivada, vaig demanar qui faltava. D'aquesta manera va aparèixer la segona corona. I si a la segona corona li preguntes qui falta, apareix la tercera. Per tant, amb molt poc pots engagar una dinàmica que es contagii. No calen grans mogudes. Cal que demanis a la gent: 'Qui falta?'

El que més m'interessa és aquest parlament: tu crees quatre grups, que són quatre maneres diferents d'acostar-se a la Rambla. Això és fonamental per a garantir que hi trobis totes les visions, tots els fronts i les mirades. No hi ha un dissenyador del territori sinó la diversitat del territori. Es va creant sempre en obert. Pot entrar-hi qui vulgui i se'n pot anar sense que passi res. Sense que es desmunti aquest parlament. Són processos oberts i complexos, com la vida. I us he de dir que funcionen. Cinc-cents persones vam crear la comunitat Rambles. Ara l'ajuntament es veu obligat a convocar-nos, perquè es crea el paisatge que vetllarà perquè aquesta ordenació s'ajusti als desitjos de tothom.



Imatge d'una de les sales de l'exposició 'Utopia Rambles'.

I, per acabar, com que no em resistixo al fet que els projectes de la Rambla estiguin limitats a les obres d'urbanització, que tot just han començat l'octubre passat, i no es facin gran part de les estratègies proposades, hem fet una exposició que es diu *Utopia Rambles*, que és oberta a l'Arts Santa Mònica fins el 21 de maig, on treballem el tema del prototip. És a dir, a la primera planta veureu l'arxiu de treball de l'equip UTE KmZero i a dalt a baix veureu el treball que he fet amb quaranta-quatre artistes que dissenyen prototips per a transformar la Rambla i reactiven la 'comunitat rambles' i avancen en la concreció de la transformació d'aquest carrer únic i universal."

Publicació: Ara
Data: 3 de juny de 2023
Autor: Aure Farran
Titular: Rutes per descobrir paisatges fets de pedra seca

PATRIMONI CATALÀ DE LA UNESCO ■ ÚNICS I IRREPETIBLES

Generalitat de Catalunya sempre endavant



Sabíeu que...
A Altona, al Segrià, hi trobem la Barraca Mas Llauredó, que està considerada la construcció popular de pedra seca amb volta més gran de Catalunya.

Una de les construccions més emblemàtiques del país, la Barraca del Jaume de la Cota, a Mont-roig del Camp. APAT.

Rutes per descobrir paisatges fets de pedra seca

Les comarques interiors i del sud del país acullen bona part dels millors exemples de construccions amb la tècnica de la pedra seca

AURE FARRAN LLORCA

Les construccions fetes mitjançant la tècnica de la pedra seca que esquitxen Catalunya tenen un gran valor històric i són un autèntic referent identitari a molts territoris on són un patrimoni habitual. Jordi Grau, tècnic de l'Observatori del Paisatge de Catalunya, és també el coordinador de la Wikipedra, un inventari col·laboratiu de la pedra seca "que té com a objectiu inventariar el màxim de construccions possibles per posar-les les en valor, donar-les a conèixer i garantir-ne la preservació", explica. Grau afegeix que es tracta d'una iniciativa que "es nodreix de les aportacions que fa la gent, que hi pot participar través del web <http://wikipedra.cat/paisatge.net> i l'aplicació Pedra Seca".

L'origen de la iniciativa el trobem en els estudis dels catàlegs dels paisatges de Catalunya que feien des de l'Observatori, on van constatar que la majoria de paisatges rurals estan formats per construccions de pedra seca. Per aquest motiu, explica Jordi Grau, "es va buscar impulsar alguna actuació per posar en valor aquest patrimoni i els paisatges rurals de Catalunya. En aquest sentit, l'any 2011 vam tenir l'oportunitat, a través del grup Drac Verd de Sitges, de crear aquesta enciclopèdia oberta, recollint i ampliant el magnífic inventari que els ja estaven fent des de fa anys a mà".

Aquest inventari recull exemples de les diverses tipologies constructives que trobem arreu del país, com barraques, construccions per acumular ai-

gua, murs i forns, entre d'altres, "i de cadascuna d'aquestes en recollim dades bàsiques d'ubicació i algunes característiques constructives, amb una part més tècnica i un apartat de descripció i de comentaris on la gent aporta informació sobre el nom de la construcció, si l'entorn està conservat o no, etc. A banda, hi ha fotografies i hi ha qui s'anima i fa fins i tot un croquis de la construcció".

El tècnic de l'Observatori del Paisatge de Catalunya recorda que "aquest patrimoni no està protegit per llei i el fet d'inventariar-lo permet que en quedi constància". Grau enumera alguns dels elements patrimonials més singulars que trobem al país, com a la zona de la Garrotxa, on hi ha construccions fetes amb pedra volcànica. "Una altra zona interessant és al Bages, on la coloració rogenca de la pedra la fa sin-

gular i on hi ha una gran densitat de barraques, a banda de l'espectacular zona de tines de les Valls del Montcau. De la zona del sud destacaria el Pla de Santa Maria, amb barraques molt grans, o els peculiars forns d'oli de ginebre de Ribera-roja d'Ebre". Afegeix altres punts interessants en zones d'alta muntanya, "on la pedra seca està lligada a la ramaderia, per la construcció de tancats per al bestiar (pletacs)", o la zona del cap de Creus, "on es genera un paisatge molt particular amb construccions com els albellons", construccions fetes amb pedres i relacionades amb l'aigua, però, en aquest cas, per evacuar-la i no per aprofitar-la.

Tot i que en alguns indrets hi ha una evident concentració d'aquestes construccions, en trobem de sud a nord del país. A Amposta (Montsià), per exemple, hi trobem la Barraca de

l'Ametller, una de les construccions de pedra en sec més ben conservades i de dimensions més grans de la zona. I a l'Estany, al Moianès, hi ha la Mina d'Aigua, una obra d'enginyeria en pedra seca única a Catalunya. Si teniu ganes de descobrir alguns elements significatius d'aquest patrimoni reconegut per la Unesco, us proposem diverses rutes.

Pla de Santa Maria (Alt Camp): Aquesta ruta, també anomenada de la Capona, permet descobrir, al llarg de poc més d'un quilòmetre i mig, barraques, cossolls, arneres i marges.

Mont-roig del Camp (Baix Camp): Les barraques de Mont-roig del Camp tenen una notable diversitat d'estils i formes. Se n'han catalogat 141 i algunes són monumentals.

Torrebaesses (Segrià): Aquí podeu visitar el Centre d'Interpretació de la Pedra Seca, un equipament destinat a difondre la tècnica constructiva de la pedra seca. També les construccions de pedra seca del terme vinculades, en molts casos, a l'explotació de l'aigua.

Valls del Montcau (Bages): Al Bages podeu visitar les tines de vi de les Valls del Montcau. Unes construccions inusuals i úniques que es troben als municipis de Mura, el Pont de Vilomara i Rocafort, i Talamanca.

Ribera-roja d'Ebre (Ribera d'Ebre): Aquí hi ha unes construccions molt peculiars, els forns d'oli de ginebre, unes estructures en pedra seca de gran valor patrimonial destinades a la producció d'aquest oli de propietats terapèutiques. —

Wikipedra o com dur el patrimoni de la pedra seca a la butxaca



Actualment hi ha unes 600 persones que col·laboren activament amb el projecte de la Wikipedra, moltes de les quals de manera regular, que introdueixen nous elements d'aquest patrimoni a través de la pàgina web o de l'aplicació. Fins ara hi ha unes trenta-tres mil construccions inventariades, i els marges i murs és la tipologia més gran, ja que és fàcil trobar-ne per tot arreu. Un 60% dels elements estan situats en espais forestals que antigament devien ser agrícoles i s'han anat emboscant, fet que en dificulta la visibilització. En aquest sentit, Jordi Grau destaca: "Aquest tipus de construccions ens ensenyen una manera de construir basada en l'aprofitament i en l'ús de materials de proximitat i reutilitzables".

Publicació: Vilaweb

Data: 17 de juny de 2023

Autor: Montserrat Serra

Titular: Gestió forestal i món rural, problemàtiques que no es poden deslligar

VilaWeb

vilaweb.cat

Dissabte 17.06.2023 21:40

Gestió forestal i món rural, problemàtiques que no es poden deslligar

La Càtedra del Bosc de la UdG s'estrena amb un seminari dedicat a la gestió agroforestal, coorganitzat amb l'Observatori del Paisatge de Catalunya · Quatre experiències mostren que la gestió dels boscs no es pot deslligar de les grans problemàtiques del món rural contemporani



Montserrat Serra
1122 Articles



La Càtedra del Bosc, impulsada per l'ONG Sèlvans i la Universitat de Girona (UdG), constituïda a final de l'any passat i dirigida pel geògraf Joan Nogué, ha organitzat aquesta setmana el primer

seminari, amb la pregunta "Com crear paisatges agroforestals resilients?", coorganitzat amb l'Observatori del Paisatge de Catalunya.

Entre les conclusions que es van apuntar, Nogué destacava: "Tractar d'una manera quirúrgica només els grans reptes dels paisatges forestals i agroforestals sense tenir en compte el context en què s'insereixen, que és en el món rural i les seves problemàtiques de despoblament, manca de serveis, etc., és abocat al fracàs. Només tenint en compte el context rural, la gestió forestal pot tenir garanties d'èxit." També va aparèixer d'una manera central la necessitat de nous models de governança per a aquests territoris rurals i una altra necessitat imperiosa, la de fer canvis normatius en la llei d'urbanisme i la necessitat de desenvolupar la nova llei d'espais agraris, que és aprovada però no s'ha desenvolupat encara, per protegir aquests territoris.

Un paisatge forestal resilient

A la sessió, que es va allargar durant tot el matí del dia 13 de juny, hi va anar **Anna Sanitjas**, directora general d'Ecosistemes Forestals i Gestió del Medi del Departament d'Acció Climàtica de la Generalitat, que va obrir el seminari. Entre més qüestions, va parlar d'alguns dels desafiaments arran de la situació actual d'emergència forestal greu i sense precedents: "Tots veiem com els boscos pateixen aquesta sequera que els posa contra les cordes, i també una emergència forestal a causa de la manca de gestió dels boscos. Fa quaranta anys que hi ha un traspàs de població del món rural al món urbà, ens hem girat d'esquena al bosc, hem deixat de cuidar-lo, hem deixat de treballar-lo i avui ens trobem aquestes masses poc diverses i poc resilients. Aquesta situació complexa ve acompanyada de grans reptes i grans oportunitats. Tenim el repte d'adaptar-los per evitar els grans incendis forestals, però també tenim l'oportunitat de treballar per la bioeconomia, per tornar a impulsar el món rural i donar sortida a tot un seguit de productes forestals que ens permeten de garantir-ne també la conservació. Som en un context en què l'opció de no fer res és l'única que no podem contemplar. Necessitem boscos amb menys arbres, menys continus, necessitem aquest mosaic agroforestal i necessitem saber com fer-ho i fer-ho de pressa, perquè som en temps de descompte."

Va continuar Sanitjas: "Cap on volem anar? Des del govern advoquem per una política integradora amb la gent del territori, on les polítiques forestals siguin motor de la conservació de la biodiversitat del país i siguin motor de l'adaptació dels boscos, com també del desenvolupament rural i del sector productiu. Només així aconseguirem adaptar-nos i tenir paisatges resilients." En aquest sentit, la primera ponència es va dedicar a presentar el [pla pilot de Sorriquera](#), al Pallars Sobirà, cap a una gestió integral de l'espai forestal, i per crear paisatges agroforestals resilents al canvi climàtic, amb Ignasi Rodríguez, del gabinet tècnic del Departament d'Acció Climàtica, i Núria Aquilué, cap del grup de Dinàmica del Paisatge i Biodiversitat del CTFC (Centre de Ciència i Tecnologia Forestal de Catalunya).

L'Agenda Rural

Una segona ponència la va conduir **Eduard Trepal**, coordinador tècnic del grup [ARCA](#) (Associació d'Iniciatives Rurals de Catalunya), una de les entitats que ha impulsat i definit les propostes que articulen l'[Agenda Rural de Catalunya](#), juntament amb l'Associació Catalana de Municipis i l'Associació de Micropobles de Catalunya. L'Agenda Rural es va presentar el maig de l'any passat, juntament amb l'*Atles del món rural*, un document d'anàlisi i dades que sustenta les propostes, aixoplugats pel Departament d'Acció Climàtica.

Trepal va explicar que l'Agenda Rural contenia 892 accions, entre les quals 275 de prioritàries i 59 d'estratègiques. I aquestes propostes són el resultat d'un procés de participació multitudinari, amb 1.200 participants de tot el país i dels diversos sectors agraris, que van aportar 4.000 propostes a partir de tallers temàtics. "De manera que l'Agenda Rural és el resultat d'un procés participatiu que

demana a la gent que té competències que actuï envers uns temes que la ciutadania creu que són clau per desenvolupar els territoris rurals”, comenta Trepat.

L'Agenda Rural parla de tenir cura de la qualitat del sòl, de la necessitat de canvis normatius d'algunes lleis per frenar el despoblament de les zones rurals, i Trepat va deixar clar que la clau de l'èxit de l'Agenda Rural era el canvi urgent en la governança del territori, que hi impliqués els qui hi viuen i el coneixen. També va incidir en la necessitat de crear un mosaic agroforestal. Entre les propostes de l'Agenda Rural lligades a la gestió agroforestal, va explicar que el gran desafiament, en què hi ha més accions destinades, és el de la transició ecològica: gestió dels recursos hídrics i cicles de l'aigua; promoure la millora i manteniment del sòl; preservar els espais naturals i millorar l'estat de la biodiversitat (i en aquest àmbit s'especifica establir sistemes de protecció i ampliació dels boscs madurs, fomentar la biodiversitat i valorar els serveis ecosistèmics); promoure la reducció i gestió sostenible de residus i l'economia circular; augmentar la sostenibilitat de la gestió forestal, etc. ([Vegeu el dossier de les accions prioritzades.](#))

Experiències que reclamen un nou model de governança

La segona part del seminari es va centrar a donar veu i donar a conèixer experiències vinculades des de la gestió del paisatge agroforestal per mostrar que una altra manera de gestionar el territori i el bosc és possible. Va començar parlant **Rut Domènech**, activista rural, que va explicar el cas d'estudi de la [reserva de la biosfera de les Terres de l'Ebre](#). “Aquest territori ocupa 326.192 hectàrees, la meitat de les quals són de superfície forestal. La meitat de la superfície forestal és arbrada. Molta de la qual és pública, fet que en facilita la gestió. Amb tot, la majoria de municipis d'aquest territori són petits i hi ha pocs tècnics en gestió forestal que s'encarreguin de vetllar per aquest territori”, va explicar. I va ensenyar una fotografia del 1945 i una altra del 2022, del mateix paisatge. No tenien res a veure. Bona part dels camps de conreu han passat a ser bosc, arran de l'abandonament de les terres, un abandonament econòmic. Són boscs amb molta densitat, d'arbre petit, amb regeneració difícil, i marcats per la continuïtat, cosa que implica molta vulnerabilitat als incendis forestals.

“El que hem fet sobretot és gestió forestal en petits municipis per a la prevenció d'incendis. En aquest sentit, la pagesia hi té un paper molt important. Nosaltres abastàvem en la gestió forestal tan sols dues-centes hectàrees (els grans incendis en pocs dies poden cremar cinc mil hectàrees de bosc). Això ens va fer pensar que potser haviem de canviar l'estratègia. Necessitem un paisatge que sigui viable per a aturar aquests incendis. Però el canvi de punt de vista és important: hem de treballar en el territori per prevenir els incendis o hem de treballar amb l'objectiu que la gent pugui viure al territori i que aquest paisatge sigui econòmicament viable? Hem de mirar més enllà del foc. Per nosaltres, la pastura i l'agricultura és la base d'aquest paisatge que volem tenir. I és el que ens permetrà de tenir un paisatge resilient. Els projectes pilot que desenvolupem ara parteixen del mosaic agrari (cultiu, ramaderia, bosc) i posem el productor al centre. Nosaltres solament som facilitadors, treballem per a ells. D'aquesta manera, fomentem la venda directa de proximitat, les renovables de proximitat, una connexió amb els actors del territori i una manera de fer cooperació del segle XXI, amb producte agrari, biomassa... I també fomentem la transversalitat (tècnica, dels actors territorials, d'activitats econòmica).” Rut Domènech va concloure amb la idea que un paisatge de qualitat és un reflex d'una societat i d'una economia madures.

Ramats de Foc, pastures per a la gestió d'incendis

Marc Arcarons, coordinador del projecte [Ramats de Foc](#) es defineix d'aquesta manera: “Sóc un ramader del sector terciari que ha entrat a coordinar un projecte de la Fundació Pau Costa.” I explica: “La Fundació Pau Costa ve dels bombers, del [GRAF](#), i arrenca el 2011. Tenim claríssim que davant el triangle dels incendis (topografia-meteorologia- combustible), nosaltres pragmàticament tan sols podem actuar sobre els combustibles. I és fàcil d'entendre que el paisatge mosaic, la

silvicultura [és la ciència, la tècnica i l'art de gestionar les masses forestals] és important per a evitar els incendis de cinquena i sisena generació. A partir d'aquí, apareix la pastura en el projecte i també hi entra el gremi de restauració per certificar que la cam prové d'aquestes pastures. El concepte que ens agrada difondre és que l'acte polític que fem tots és menjar, i el fem tres cops el dia. Per tant, si decidim què mengem podem actuar políticament i actuar políticament sobre el territori."

Ramats de Foc pastura en unes zones definides pels bombers. Actualment, hi ha noranta explotacions adherides al projecte, tot i que solament un 25% són ramaderes. Molts ramaders, perquè els surtin els números, també han de fer venda directa. És fonamental la governança i Arcarons defensa el model cooperatiu. La certificació de la silvipastura prescrita demana que el 95% de l'estat herbaci d'un bosc estigui pasturat. Arcarons també es queixa de l'excessiva burocràcia per a les certificacions.

La gestió forestal a la Serra de Llaberia

Ricard Baqués i **Gemma Roca**, tècnics de recursos naturals i forestals, que treballen al [Consorti de Gestió dels Espais d'Interès Natural a la Serra de Llaberia](#), adscrit a la Generalitat de Catalunya, van explicar la seva experiència. Ja d'entrada, Baqués va dir que un fet clau era que s'havien adaptat al territori: "Nosaltres som un organisme que quan el 2004 es va crear va saber adaptar-se reflectint el territori. Són 9 pobles i 2.500 persones en un espai natural de 10.000 hectàrees, tan sols el 15% de les quals no són forestals. Al voltant d'aquest espai natural el territori és agrari. La governança, a través d'alcaldes i regidors, com que som pocs i dedicats al conreu o les pastures, ha estat de proximitat i ens ha marcat molt el caràcter del consorci. De fet, hi ha el nucli històric de la serra, però hem entrat als municipis veïns. Treballem al voltant de 35.000-40.000 hectàrees, perquè treballem amb criteris de conservació i reflectim les necessitats del territori, que sovint no es corresponen als límits administratius. El 2009 ens vam adonar que necessitàvem ampliar l'equip en l'àmbit de l'execució i vam incloure-hi les persones amb risc d'exclusió social."

Baqués va ser contundent a l'hora de mostrar la necessitat que hi hagi més pagesos, que cuidin el paisatge, i dignificar la feina dels treballadors forestals. Aquest projecte també treballa en xarxa amb les empreses locals. I fan una feina d'R+D. Baqués va recordar que el seu era un paisatge de persones, però també de despoblament rural, un paisatge que s'havia anat morint, i que treballaven per revertir aquesta situació.

Gemma Roca va explicar l'experiència de feina en una finca en custòdia que té el consorci envoltada de massa forestal de pi blanc molt vulnerable, sorgida d'una successió d'incendis d'ençà dels anys setanta del segle XX. "La finca és un petit reducte de gestió multifuncional dins aquest espai forestal continu, on hem emprat diferents recursos del territori per fer punts estratègics i reproduïbles dins l'espai d'interès natural. És una gestió cultural, natural i patrimonial d'agents del territori i, per tant, de màxim retorn. Volem fer un paisatge viu i resilient."

Prioritat, identificar els valors de paisatge del Priorat

Joan Vaqué, president de [Prioritat](#), associació que agrupa gent, entitats, empreses o institucions de la comarca del Priorat, que treballa d'ençà del 2007 pel reconeixement d'un mosaic agrícola mediterrani de secà i per implantar un model territorial que impliqui una gestió compartida en tots els àmbits per viure dignament al Priorat, a partir dels valors que l'identifiquen. Vaqué va explicar com va sorgir Prioritat: "Va néixer d'una amenaça a la serra del Montsant, que per nosaltres és un emblema, i on s'havia previst instal·lar una central eòlica, que ocupava tota la serra. Al costat d'aquesta amenaça també ens vam trobar amb l'amenaça del transvasament de l'Ebre i de la central tèrmica d'Enron. Avui, les amenaces continuen: l'amenaça del despoblament, de la implantació de les renovables, d'un turisme agressiu... Prioritat neix per deixar de pensar en negatiu i començar a pensar en positiu. I se'ns acut la bogeria de treballar perquè se'ns declari patrimoni

mundial de la UNESCO.”

Continua: “El paisatge del Priorat va associat a uns valors que ens són propis. Quins són aquests valors és el que hem estat reflexionant i identificant durant aquests anys. Parlem de nitidesa i llegibilitat del paisatge, amb límits clars entre els usos agrícoles, forestals i urbans, amb un gran patrimoni de pedra seca i una xarxa de camins, perquè és un paisatge on es troba l'empremta humana des dels primers pobladors del territori. És un territori que té una escala i una dimensió. Un equilibri entre l'acció humana i l'acció de la natura, amb una gran biodiversitat i un policultiu eminentment de secà (vinya, oliveres, horta, bosc, fruita seca), alhora que conté un gran patrimoni immaterial (festes, cançons, toponímia, tradicions...)”

La voluntat de Prioritat és posar aquests valors de paisatge al centre de l'estratègia de desenvolupament de la comarca mitjançant tres elements: fomentar l'autoestima; avançar cap a una governança del territori que no sigui jeràrquica ni piramidal; i reconèixer el valor econòmic del producte. Vaqué també va recordar que el Priorat era una comarca amb manca d'habitatge i de serveis (botigues de queviures, escoles, metges...), fet que també es repeteix en moltes zones rurals.

Publicació: El Pou
Data: 19 de setembre de 2023
Autor: Ignasi Cebrian
Titular: Conèixer paisatges

Conèixer paisatges

Ignasi Cebrian

La primera és el Mapa de les unitats de paisatge de Catalunya, elaborat per l'Observatori del Paisatge. Catalunya té una diversitat natural molt gran, això comporta un diversitat paisatgística semblant. Comparant-la amb altres països de la mateixa mida, com Bèlgica o els Països Baixos, és clar que Catalunya en aquesta qüestió és atípica. Tenim un total de 134 paisatges diferents, dibuixats sobre el mapa, des dels més naturals als més antropitzats. Cada paisatge amb unes característiques pròpies que barregen elements naturals, culturals i simbòlics. Per anar d'un punt a un altre del territori travessem molts paisatges diferents. Un exemple, de Manresa a Lleida veurem i travessarem el paisatge del Pla del Bages, el de Rubió-Castellallat-Pinós, el de Costers de la Segarra, el de Secans de Belianes i d'Ondara i el del Pla d'Urgell. Per saber les característiques de cada espai el mapa inclou una breu descripció orientativa dels paisatges més representatius.

La segona eina, complementària al mapa i amb rerefons teòric, és la publicació *Carreteres paisatge i turisme. Bases per la definició d'un model a Catalunya*. Les carreteres són una ferida sobre el territori, però també han esdevingut magnífiques plataformes de percepció i gaudi dels paisatges i el territori. Són una via d'accés que ens acosta a la diversitat paisatgística. El mapa del paisatge es desplega en els catàlegs de paisatge de Catalunya. Els 134 paisatges estan relligats perceptivament per les carreteres (i camins) que els travessen. Citant una frase de la publicació: «Les carreteres són els principals visors dels paisatges contemporanis i són alhora creadores d'imaginari».

Moltes iniciatives per potenciar les carreteres com a constructores d'imaginari paisatgístics s'han portat a terme. En destaco dues. La primera són *Les Grans Rutes de Catalunya* (Agència Catalana de Turisme, 2018). Es tracta de sis grans propostes de rutes en cotxe pel conjunt de Catalunya que agrupen les principals destinacions, atractius i activitats turístiques de Catalunya. I la segona, *Itineraris i escapades. Descobreix Catalunya en cotxe* (Agència Catalana de Turisme, 2015). És un opuscle turístic amb un considerable nombre de propostes de rutes i activitats per descobrir la gran varietat de paisatges. N'hi ha d'altres que com aquestes ens inspiren a sortir a la carretera per conèixer nous paisatges.

Publicació: **Descobrir**

Data: **19 de desembre de 2023**

Autor: -

Titular: **Exposició 'Dues pedres. Paisatges persistents'**

Exposició 'Dues pedres. Paisatges persistents'

Del 19 de desembre de 2023 al 2 de juny de 2024 - Barcelona (Barcelonès)



Les cabanes de pedra seca s'integren en el paisatge.

- FACEBOOK
- TWITTER
- GOOGLE PLUS
- IMPRIMEX
- ENVIAR-HO A UN AMIC
- MÉS

PUBLICITAT
ANEM D'AVENTURA!
Experiències
PER LA GENT QUE ESMOU

'Dues pedres. Paisatges persistents' és la nova proposta expositiva de Palau Robert que pretén tant mostrar la riquesa i diversitat dels paisatges formats per la pedra seca, com, sobretot, reivindicar-ne la vigència i la persistència.

La pedra seca no representa només un dels trets més característics dels nostres paisatges i un llegat patrimonial extraordinari, sinó que és, sobretot, una autèntica font d'inspiració i un contenidor excepcional d'aquells valors que tant ens hauran de servir per fer front als desafiaments del món actual.

La mostra és una iniciativa de la Direcció General de Difusió, compta amb la col·laboració de la Direcció General de Cultura Popular i Associacionisme Cultural i és produïda per l'Observatori del Paisatge de Catalunya per encàrrec de Palau Robert. Comissariada pel director de l'Observatori, Pere Sala i Martí, i per Jordi Grau, Joan Reguant i Joan Nogué, la museografia és de Queralt Suau i el disseny gràfic, d'Opisso Studio.

Contra el canvi climàtic

La tècnica de la pedra seca és un exemple de sostenibilitat amb múltiples possibilitats constructives de present i de futur, viables i compatibles amb la lluita contra el canvi climàtic. Estan apareixent moltes iniciatives de revitalització del món rural que afavoreixen la recuperació dels paisatges de la pedra seca.

La major part dels paisatges rurals catalans estan afaïçonats per la pedra seca, una tècnica mil·lenària i universal que ha bastit milers i milers de quilòmetres de parets i de construccions aixecades per dones i homes anònims, de tipologia, dimensions i usos molt variats, que emergeixen a tort i a dret, algunes molt ben conservades i d'altres en un estat més aviat precari.

Contra el canvi climàtic

La tècnica de la pedra seca és un exemple de sostenibilitat amb múltiples possibilitats constructives de present i de futur, viables i compatibles amb la lluita contra el canvi climàtic. Estan apareixent moltes iniciatives de revitalització del món rural que afavoreixen la recuperació dels paisatges de la pedra seca.

La major part dels paisatges rurals catalans estan afaïçonats per la pedra seca, una tècnica mil·lenària i universal que ha bastit milers i milers de quilòmetres de parets i de construccions aixecades per dones i homes anònims, de tipologia, dimensions i usos molt variats, que emergeixen a tort i a dret, algunes molt ben conservades i d'altres en un estat més aviat precari.

Patrimoni Immaterial

La tècnica de la pedra seca va ser inscrita a la Llista Representativa del Patrimoni Cultural Immaterial de la Humanitat de la Unesco el 28 de novembre de 2018. Catalunya va formar part, des del primer moment, de l'equip transnacional redactor de la candidatura; no en va, el Mediterrani en general i Catalunya en particular, és una de les zones més riques del món en construccions de pedra seca.

On trobem pedra seca?

Els paisatges Altiplà de la Terra Alta, Solana del Baridà, Garrigues Baixes i Vall del Corb, Plana del Baix Ebre - Montsià, Plana de l'Alt Camp, Cap de Creus i Sant Llorenç del Munt i l'Obac - El Cairat en són una petita mostra. En tots ells, la pedra seca hi té una presència notable, sovint aclaparadora, com succeeix en la pràctica totalitat de la resta de paisatges. Tenim un munt de paisatges fets de pedra seca, on una fascinant riquesa d'arquitectures (murs, barraques, cabanes, aljubs, sínies, forns, entre tantes altres construccions) modela i condiona aquesta diversitat paisatgística.



Sobre l'activitat



Palau Robert de Barcelona
Passeig de Gràcia, 107
08008 Barcelona (Barcelonès)
932 92 12 60

Publicació: La Vanguardia

Data: 19 de desembre de 2023

Autor: -

Titular: El Palau Robert obre les portes de la nova exposició 'Dues Pedres. Paisatges persistents'

PIEDRA SECA

Barcelona, 19 dic. (EFE).- El Palau Robert acogerá a partir de mañana 20 de diciembre y hasta el próximo 2 de junio la exposición 'Dues pedres. Paisatges persistents', sobre las construcciones de piedra seca en el campo catalán.

AGENCIAS

19/12/2023 12:35

Barcelona, 19 dic. (EFE).- El Palau Robert acogerá a partir de mañana 20 de diciembre y hasta el próximo 2 de junio la exposición 'Dues pedres. Paisatges persistents', sobre las construcciones de piedra seca en el campo catalán.

El arte de la piedra seca fue inscrito en la Llista Representativa del Patrimoni Cultural Immaterial de la Humanitat de la Unesco el 28 de noviembre de 2018.

Cataluña formó parte, desde el primer momento, del equipo transaccional redactor de la candidatura, ya que el Mediterráneo y Cataluña, en particular, son una de las zonas "más ricas" del mundo en construcciones de piedra seca.

La piedra seca "representa" uno de los rasgos más característicos del paisaje catalán y un "legado patrimonial" y, a su vez, la técnica de piedra seca es un ejemplo de "sostenibilidad" con "posibilidades constructivas de presente y de futuro, viables y compatibles con la lucha contra el cambio climático".

La mayor parte de los paisajes rurales catalanes están compuestos por la piedra seca, una técnica "milenario y universal" que ha construido "miles" de kilómetros de paredes y de construcciones.

Los paisajes Altiplà de la Terra Alta, Solana del Baridà, Garrigues Baixes, Montsià y Cap de Creus, entre otros, son una muestra en la que la piedra seca tiene una presencia "notable".

'Dues pedres. Paisatges persistents' es una exposició de acceso libre y gratuito, que pretende mostrar la "riqueza y diversidad" de los paisajes formados por la piedra seca, así como reivindicar la "vigencia y la persistencia".

Producida por el Observatori del Paisatge de Catalunya, por encargo del Palau Robert, la exposició está comisariada por el director del Observatori, Pere Sala i Martí, y por Jordi Grau, Joan Reguant y Joan Nogué. EFE

mt/rq

Publicació: El Periódico

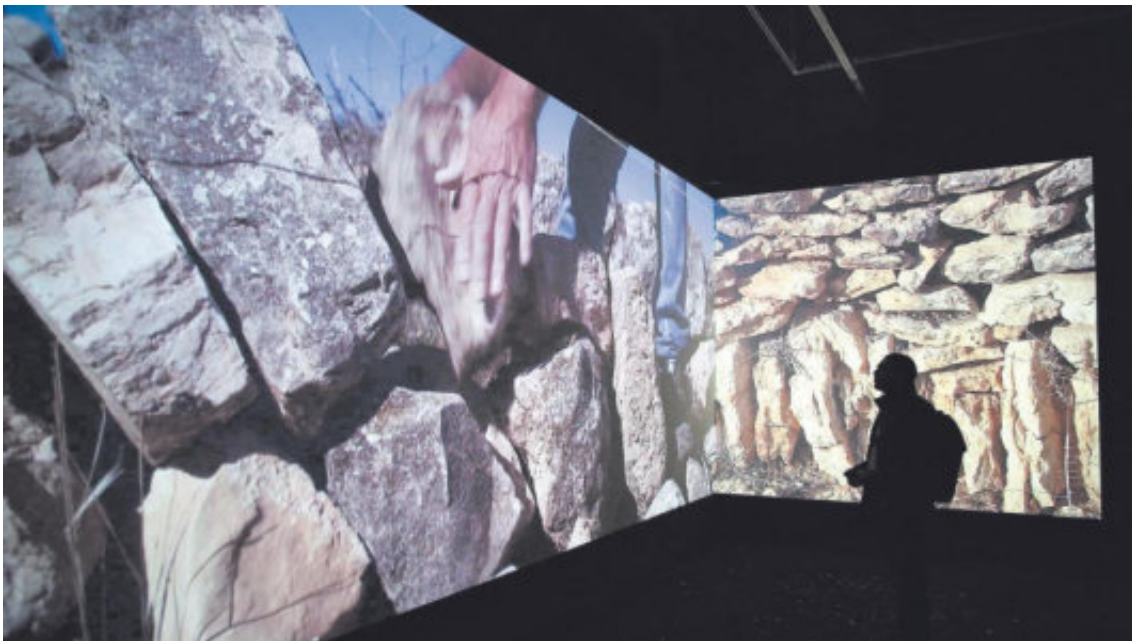
Data: 21 de desembre de 2023

Autor: Gisela Boada

Titular: La pedra seca als paisatges catalans: del patrimoni històric a la sostenibilitat del futur

La pedra seca als paisatges catalans: del patrimoni històric a la sostenibilitat del futur

El Palau Robert acull durant sis mesos l'exposició «Dues pedres. Paisatges persistents», dedicada a l'art d'aquesta pedra i a la seva rellevància i aportació als paisatges catalans i al patrimoni cultural d'aquest territori



2

Es llegeix en **minuts**

Gisela Boada

21 de desembre del 2023. 22:40

Catalunya és una terra rica en paisatges naturals, nodrida i influïda pel clima mediterrani, ofereix una de les orografies més diverses d'Europa. Així ho demostra l'últim catàleg de paisatges elaborat per l'Observatori de Paisatge de Catalunya, que recull un total de 134 paisatges a tot el territori català, la majoria d'aquests amb un mateix senyal identitari: la pedra seca.

Aquesta tècnica mil·lenària i universal □-que consisteix a aparellar pedres de manera curada i artesanal, sense cap material d'unió— és capaç d'aixecar construccions de tipologia, dimensions i usos variats, majoritàriament dedicades a l'agricultura, □ramaderia i proveïment d'aigua. Durant segles, l'art de la pedra seca va permetre als nostres avantpassats domesticar la natura i créixer econòmicament. Avui, les construccions que han sobreviscut al pas del temps són el testimoni de les formes de vida del passat: un llegat cultural, històric i social.

Tant és així que aquesta forma de construcció –els coneixements tècnics de la qual s’han difós generació rere generació per gent anònima i rural– és considerat, des del 2018, Patrimoni Cultural Immaterial de la Humanitat per la UNESCO. Un reconeixement important per posar en relleu la importància de la pedra seca i conscienciar la ciutadania de la seva aportació real.

Per continuar donant a conèixer aquest element estructurador del paisatgisme català, el Palau Robert acull fins al 4 de juny del 2024 i de forma gratuïta l’exposició Dues pedres. Paisatges persistents, una mostra de la riquesa dels paisatges catalans modelats per pedra seca. Aquesta iniciativa de la Direcció General de Difusió, compta amb la col·laboració de la Direcció General Popular i Associacionisme Cultural i està produïda per l’Observatori del Paisatge de Catalunya.

«Les construccions de pedra seca són més que una mostra del passat o una relíquia folklòrica, són un senyal de persistència i manteniment del que ens identifica com a territori», va assenyalar Ester Capella, consellera de Territori, en la inauguració de l’exposició del Palau Robert dimecres passat. Capella va considerar l’art de la □pedra seca com «una tècnica del passat, present i futur» que ha servit per aixecar construccions respectuoses amb el seu entorn i «sense cost ambiental».

Una tècnica sostenible

La tècnica de la pedra seca és un exemple de construcció sostenible que cobra encara més importància avui, davant el desafiament ambiental del món actual. La pedra és un material natural d’origen mineral, inorgànic, no contaminant i reutilitzable. És, a més, un recurs net, local i perdurable, que no té transformacions industrials i que, per si mateix, és inesgotable.

Notícies relacionades

Els ‘hot spot’ de Barcelona on hauries d’anar abans que acabi l’any Els millors locals del 2023 per tenir una cita a Barcelona

Pere Sala, director de l’Observatori del Paisatge i comissari de l’exposició, juntament amb Jordi Grau, Joan Reguant i Joan Nogué, va reconèixer la tasca de tots els □homes i totes les dones anònimes del món rural que «van dedicar esforços per aixecar milers de construccions i estructures de pedra seca, amb un coneixement excel·lent de la topografia de les seves terres» a Catalunya.

L’exposició ofereix un recorregut pel món rural català amb paisatges vertebrats per la pedra seca que van des de l’Altiplà de la Terra Alta fins a la Plana del Baix Ebre, i l’objectiu de la qual és «demostrar la vigència i modernitat de la pedra seca al món □rural», en paraules d’Eva Pomares, directora general de Difusió. L’exhibició compta, a més, amb un treball extraordinari de museografia de la mà de Queralt Suau i el disseny gràfic d’Opisso Studio.

Paisatges creatius

Júlia Rubert Tayà

Abstract

L'Observatori del Paisatge publica un llibre que recull les ponències del Seminari internacional Paisatges creatius. L'art i la reinvençió dels llocs. Aborda el paper de l'art i la creativitat per impulsar transformacions territorials i paisatgístiques.

 OPEN ACCESS

Published: 09/02/2023

Accepted: 09/02/2023

Submitted: 09/02/2023

L'Observatori del Paisatge ha publicat en digital un llibre que recull les ponències del *Seminari internacional Paisatges creatius. L'art i la reinvençió dels llocs*, coorganitzat amb la Universitat Pompeu Fabra els dies 16 i 17 de juny de 2021.

El llibre, tercer volum de la col·lecció *Teoría y paisaje*, es troba disponible a la pàgina web de l'Observatori i se'n pot descarregar el **text complet** [aquí](#). La publicació es complementa i completa amb els **vídeos de totes les ponències**, que estan disponibles a la web de l'Observatori del Paisatge [aquí](#).



El fòrum va tractar preguntes estimulants i obertes com per exemple:

- De quina manera la creació artística contribueix a refer els vincles emocionals i afectius amb el territori?
- Pot l'art reinvertir dinàmiques obsoletes, propiciar el diàleg entre diferents actors, estimular l'autoestima pel lloc o reactivar una acció comunitària a favor del paisatge?
- Com les pràctiques creatives o artístiques poden ajudar a transmetre valors al paisatge, sensibilitzar, transformar i, en definitiva, acostar-lo a la població?

El llibre explora el potencial que té la creativitat per generar dinàmiques de transformació i de revitalització del paisatge, d'ordenació dels territoris i de desenvolupament local.

Índex

Els continguts del llibre amb els enllaços corresponents són els següents:

Presentación Toni Luna, Rosa Cerarols y Pere Sala i Martí

Anti-capitalism matters! A radical creative engagement with the landscapes of materiality to enact climate justic Oli Mould

Paisaje y concreación Federico L. Silvestre

Coltivare immaginari. Pratiche e poetiche per reinventare i paesaggi quotidiani Anna Lambertini

Cultura, ciudadanía y territorio. Prácticas contemporáneas en la construcción y la deconstrucción de relatos y representaciones Benito Burgos Barrantes

"Genio y figura hasta la sepultura". Exploraciones sobre la geocreatividad en el paisaje Rosa Cerarols

Cuando ya no quede nada: una especulación sobre el pospaisaje David Moriente

Paisajes con discurso. Mesa redonda Matías G. Rodríguez-Mouriño

El arte que transforma. Mesa redonda Bernat Lladó Mas

Arte, paisaje y lugar. Mesa redonda Juan Guardiola

Nota sobre els autors

Autors

Redactat per: [Júlia Rubert i Tayà](#)

Per saber-ne més: [Pere Sala](#)

Una estratègia nacional del paisatge per a Andorra

Júlia Rubert Tayà

Abstract

Andorra aprova una Estratègia Nacional del Paisatge amb aspectes innovadors, que inclou 4 principis, 7 objectius de qualitat paisatgística i 28 línies d'actuació en l'horitzó 2035. L'Observatori del Paisatge ha coordinat la seva elaboració i ha aportat la seva llarga experiència i suport tècnic.

 OPEN ACCESS

Published: 27/02/2023

Accepted: 27/02/2023

Submitted: 23/02/2023

El desembre de 2022 el Govern d'Andorra va aprovar l'Estratègia Nacional del Paisatge d'Andorra, elaborada amb la col·laboració i coordinació de l'Observatori del Paisatge.

L'Estratègia és el full de ruta de la gestió i l'ordenació dels paisatges d'Andorra, amb l'objectiu d'avançar cap a un model territorial propi, integrat i resilient. S'anirà implementant en els propers anys, a partir de la integració del paisatge en l'ordenament territorial, l'urbanisme i les polítiques sectorials (agricultura, turisme, patrimoni, etc.), en un context d'emergència climàtica.

L'any 2019 la Direcció de Medi Ambient i Sostenibilitat del Ministeri de Medi Ambient, Agricultura i Sostenibilitat del Govern d'Andorra va sol·licitar a l'Observatori del Paisatge que l'assessorés en la definició de la nova Estratègia. La col·laboració s'ha traduït en la identificació de les principals estratègies de futur del país en l'àmbit del paisatge, l'actualització del mapa de paisatge, l'establiment d'objectius de qualitat paisatgística, la definició d'accions per assolir-los i l'impuls del procés en el marc d'una intensa participació ciutadana.



Imatge del dia de la presentació

Contents

- 1 Objectius de qualitat paisatgística
- 2 Pla d'accions
- 3 Aspectes innovadors

4 La trajectòria d'Andorra en el paisatge

• 5 Autors

Objectius de qualitat paisatgística

L'Estratègia té com a horitzó de treball el 2035 i recull un total de 4 principis, 7 objectius de qualitat paisatgística, 28 línies d'actuació i 87 accions concretes.



Detall del Mapa del paisatge d'Andorra

Els objectius de qualitat paisatgística són els següents:

1. uns **paisatges d'alta muntanya** ben conservats, que compatibilitzin el manteniment del seu patrimoni natural i cultural amb l'aprofitament econòmic
2. uns **paisatges agraris i forestals** productius, funcionals ecològicament i reconeguts socialment
3. uns **paisatges urbans** de qualitat que posin en relleu els espais públics i els elements patrimonials de les poblacions
4. uns **paisatges fluvials** vius i funcionals, que permetin l'aprofitament sostenible dels recursos hídrics i que en facilitin l'ús social
5. unes **infraestructures energètiques i de comunicació** més integrades en el paisatge i que responguin als reptes de l'emergència climàtica
6. unes **instal·lacions turístiques i de lleure** de qualitat,

dimensionades i multifuncionals, que facilitin la desestacionalització i que siguin respectuoses amb el paisatge

7. unes **fites** i uns **referents naturals i culturals** que reforcin la identitat i la singularitat del paisatge andorrà.

L'Estratègia ha estat el resultat d'un treball participatiu amb tots els actors implicats: les set administracions comunals, els ministeris del Govern, les empreses que treballen en aspectes ambientals, les associacions i la ciutadania en general. El procés ha utilitzat mecanismes diversos, des de qüestionaris en línia fins a tallers de participació, passant per entrevistes en profunditat. Fins i tot va incloure un exercici simultani amb una cinquantena de mapes en línia que s'anaven actualitzant amb les aportacions de les administracions comunals. Tant des del govern com des de l'Observatori es ressalta que ha estat un aspecte clau en l'elaboració de l'Estratègia, ja que ha permès generar una reflexió col·lectiva al voltant del paisatge, captar el coneixement que en tenen ciutadania, agents socials i econòmics i les principals institucions del país i recollir els referents paisatgístics claus i simbòlics que la societat andorrana ha identificat com a part de la seva identitat. En definitiva, implicar la societat en la importància del paisatge.



Imatge d'un taller de participació en línia

Pla d'accions

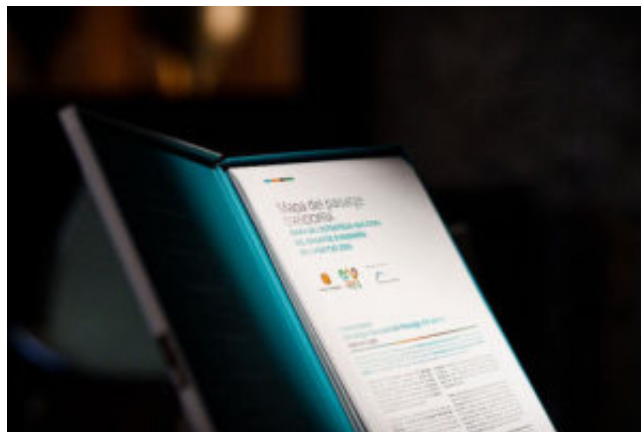
A més dels principis i dels objectius de qualitat paisatgística, l'Estratègia inclou 28 línies d'acció. Aquestes línies s'han concretat en un total de 87 accions per al període 2022-2028, que contribuiran a assolir els objectius de qualitat paisatgística.

En destaquen les següents:

- Incrementar el percentatge d'**espais protegits** fins a assolir el 30% del territori d'Andorra el 2030, seguint els preceptes marcats pel Conveni de la diversitat biològica (Espais protegits 30/30).
- Ordenar l'accés i la freqüentació de persones i vehicles als **paisatges d'alta muntanya** a partir dels resultats de l'estudi de la capacitat de càrrega del medi natural.
- Conservar i impulsar els paisatges vinculats amb la **ramaderia** nacional i la cultura del país.
- Identificar **zones urbanes** amb dèficit de vegetació i zones amb ombra i que siguin susceptibles de millores per generar zones més agradables: terreny drenant, punts d'aigua, plantació d'arbres, col·locació de mobiliari urbà, entre altres, per crear espais d'adaptació a onades de calor i pluges intenses fruit del canvi climàtic.
- Implementar accions per ordenar i integrar paisatgísticament les **zones industrials** i d'emmagatzematge.
- Identificar i localitzar els **trams fluvials** canalitzats susceptibles de millora per renaturalitzar-los.

- Implementar accions per integrar paisatgísticament les **infraestructures** energètiques, viàries i instal·lacions turístiques.

- Implementar accions per la millora de la integració paisatgística i la millora dels entorns de **miradors i fites** paisatgístiques singulars identitàries.



Publicació que recull l'Estratègia Nacional del Paisatge d'Andorra

Aspectes innovadors

La principal novetat que incorpora l'Estratègia és que el seu **contingut es plasma i es trasllada sobre la cartografia**. Així, el mapa de l'Estratègia mostra i localitza els quatre principis, els set objectius de qualitat paisatgística i les vint-i-vuit línies d'actuació, consensuades per totes les parts a partir del procés participatiu mencionat. El consens dels actors en els redactats és un altre aspecte a destacar.

El mapa, per tant, va portar noves formes de pedagogia activa que va contribuir a **incrementar la consciència de paisatge**, ja que no cartografia les valls andorranes més singulars atenent a la seva qualitat natural o estètica, sinó aquelles valls emblemàtiques que la població ha considerat que tenen o haurien de ser més transformades. També edificis sense acabar que les administracions comunals han prioritzat per a ser reciclats o enderrocats, els trams de carretera poc integrats paisatgísticament que el Ministeri corresponent ha de millorar, els accessos desordenats a nuclis urbans que requereixen integració paisatgística, els trams de riu amb ús social per potenciar, grans estacionaments de vehicles associats a les pistes d'esquí que necessiten ser permeabilitzats per reduir-ne l'impacte, o els cims emblemàtics i les fites de referència que s'hauran de potenciar, entre altres accions.

Més enllà del suport al govern andorrà en l'actualització de l'Estratègia, l'Observatori ha vist des d'un principi en aquest projecte l'oportunitat d'**assajar metodologies innovadores** d'implicació i coresponsabilització de la societat en la planificació i gestió col·lectiva del paisatge, en un territori -Andorra- que té unes dimensions semblants a les unitats de paisatge de Catalunya.



Visió global del *Mapa del paisatge d'Andorra*

La trajectòria d'Andorra en el paisatge

L'Estratègia Nacional del Paisatge d'Andorra aprovada continua la feina endegada el 2011 quan el Govern va aprovar la primera estratègia (prevista per al període 2011-2022), seguint els principis i objectius del Conveni europeu del paisatge del Consell d'Europa. Va ser el primer pas per considerar el paisatge com un bé col·lectiu que cal conservar, gestionar i millorar.

Després, el 2019 es va aprovar la Llei de conservació del medi natural, de la biodiversitat i del paisatge, una llei que va representar un pas més en l'impuls d'una política nacional del paisatge. Per primera vegada l'ordenament jurídic es reconeixia el paisatge com un component essencial de l'entorn de vida i del benestar individual i col·lectiu dels habitants d'Andorra, com l'expressió de la diversitat del seu patrimoni natural i cultural i com un fonament de la seva identitat. Aquesta llei va donar un marc legal a l'Estratègia, com a instrument de protecció, de gestió i d'ordenació del paisatge.

L'actualització i evolució de l'Estratègia parteix de l'Agenda 2030 i dels reptes que hauran d'afrontar els paisatges andorrans en els anys vinents (canvi climàtic, transició energètica, pèrdua de biodiversitat, seguretat alimentària...).

Autors

Redactat per: [Júlia Rubert i Tayà](#)

Per saber-ne més: [Pere Sala](#)

Publicació: Arquitectes pel paisatge

Data: 20 de desembre de 2023

Autor: -

Titular: Dues pedres. Paisatges persistents



DUES PEDRES. PAISATGES PERSISTENTS

20 DE DESEMBRE DE 2023 AGENDA ADMINISTRADOR

EXPOSICIÓ AL PALAU ROBERT COMISSARIADA PEL DIRECTOR DE L'OBSERVATORI, PERE SALA I MARTÍ, I PER JORDI GRAU, JOAN REGUANT I JOAN NOGUÉ

Dues pedres. Paisatges persistents és la nova proposta expositiva de Palau Robert, una iniciativa de la Direcció General de Difusió. Compta amb la col·laboració de la Direcció General de Cultura Popular i Associacionisme Cultural i és produïda per l'Observatori del Paisatge de Catalunya per encàrrec de Palau Robert. Comissariada pel director de l'Observatori, Pere Sala i Martí, i per Jordi Grau, Joan Reguant i Joan Nogué, la museografia és de Queralt Suau i el disseny gràfic, d'Opisso Studio.

L'art de la pedra seca fou inscrit a la Llista Representativa del Patrimoni Cultural Immaterial de la Humanitat de la Unesco el 28 de novembre de 2018. Catalunya va formar part, des del primer moment, de l'equip transnacional redactor de la candidatura; no en va, el Mediterrani en general i Catalunya en particular, és una de les zones més riques del món en construccions de pedra seca.

La pedra seca no representa només un dels trets més característics dels nostres paisatges i un llegat patrimonial extraordinari, sinó que és, sobretot, una autèntica font d'inspiració i un contenidor excepcional d'aquells valors que tant ens hauran de servir per fer front als desafiaments del món actual.

La tècnica de la pedra seca és un exemple de sostenibilitat amb múltiples possibilitats constructives de present i de futur, viables i compatibles amb la lluita contra el canvi climàtic.

Estan apareixent moltes iniciatives de revitalització del món rural que afavoreixen la recuperació dels paisatges de la pedra seca.

La major part dels paisatges rurals catalans estan afaïonats per la pedra seca. La pedra seca és una tècnica mil·lenària i universal que ha bastit milers i milers de quilòmetres de parets i de construccions aixecades per dones i homes anònims, de tipologia, dimensions i usos molt variats, que emergeixen a tort i a dret, algunes molt ben conservades i d'altres en un estat més aviat precari.

Els paisatges Altiplà de la Terra Alta, Solana del Baridà, Garrigues Baixes i Vall del Corb, Plana del Baix Ebre – Montsià, Plana de l'Alt Camp, Cap de Creus i Sant Llorenç del Munt i l'Obac – El Cairat en són una petita mostra. En tots ells, la pedra seca hi té una presència notable, sovint aclaparadora, com succeeix en la pràctica totalitat de la resta de paisatges. Tenim un munt de paisatges fets de pedra seca, on una fascinant riquesa d'arquitectures (murs, barraques, cabanes, aljubs, sínies, forns, entre tantes altres construccions) modela i condiciona aquesta diversitat paisatgística.

Aquesta exposició, d'acces lliure i gratuït, pretén tant mostrar la riquesa i diversitat dels paisatges formats per la pedra seca, com, sobretot, reivindicar-ne la vigència i la persistència.

Publicació: President.cat

Data: 20 de desembre de 2023

Autor: -

Titular: El Palau Robert obre les portes de la nova exposició 'Dues Pedres. Paisatges persistents'

21/12/23 12:18 El Palau Robert obre les portes de la nov... - President.cat

president.cat

20 desembre 2023 Nota de premsa

La inauguració va ser presidida per la consellera de Territori, Ester Capella

El Palau Robert obre les portes de la nova exposició "Dues Pedres. Paisatges persistents"

Dues pedres. Paisatges persistents és la nova proposta de Palau Robert. El seu objectiu és difondre la riquesa patrimonial d'una tècnica mil·lenària que conforma els paisatges de bona part dels Països Catalans, i aportar elements de reflexió sobre el present i el futur d'aquests territoris a partir de la pedra seca.

La mostra és una iniciativa de la Direcció General de Difusió, en col·laboració amb la Direcció General de Cultura Popular i Associacionisme Cultural. Produïda per l'Observatori del Paisatge de Catalunya per encàrrec de Palau Robert, l'han comissariat el director de l'Observatori, Pere Sala i Martí, juntament amb Jordi Grau, Joan Reguant i Joan Nogué. Es podrà visitar fins el 2 de juny de 2024.

L'exposició està organitzada en tres àmbits. El primer és descriptiu de la gran diversitat paisatgística, centrant-se en set paisatges on les construccions de pedra seca en formen part intrínseca i notable – podem destacar, entre d'altres, l'Altiplà de la Terra Alta, les Garrigues Baixes, la Vall del Corb...-

El segon àmbit s'atura en una sèrie de característiques i valors que fan de la pedra seca un bé universal amb vuit conceptes per dimensionar-la (Com ara 'Arreu', 'Natural', 'Respecte a l'entorn' i 'cost ambiental zero', i 'Mestratge'). El tercer àmbit es dedica al repoblament del món rural i les conseqüències positives que té per la recuperació del paisatge, fent servir entrevistes a persones que duen a terme aquestes iniciatives de recuperació i revitalització del món rural.

L'art de la pedra seca fou inscrit a la Llista Representativa del Patrimoni Cultural Immaterial de la Humanitat de la Unesco el 28 de novembre de 2018. Catalunya va formar part, des del primer moment, de l'equip transnacional redactor de la candidatura; no en va, el Mediterrani en general i Catalunya en particular, és una de les zones més riques del món en construccions de pedra seca. Com queda palès a les Sales 1 i 2 de Palau Robert, la pedra seca no representa només un dels trets més característics dels nostres paisatges i un llegat patrimonial extraordinari, sinó que és, sobretot, una autèntica font d'inspiració i un contenidor excepcional d'aquells valors que tant ens hauran de servir per fer front als desafiaments del món actual.

Eva Pomares, directora general de Difusió, explica que "l'objectiu és posar una nova mirada a un llegat mil·lenari com ho és la tècnica de la pedra seca –reconeguda per la Unesco- i de la qual Catalunya és una de les zones més riques. També demostrem la seva plena vigència i modernitat en el món rural i en el marc de la crisi climàtica que vivim".

"La pedra seca és una bona manera d'explicar on som" manifesta a la seva salutació inaugural Oriol Duran, secretari de Mitjans de Comunicació i Difusió, "Amb els marges, amb el remuntar... És una manera de demostrar que des de Catalunya estem construint coses, i, per tant, inaugurar aquesta exposició al Palau Robert és una pedra més que posem en la construcció d'un país millor"

Per la seva banda, el co-comissari de la mostra i president de l'Observatori del Paisatge, Pere Sala, espera que el visitant "surti de l'exposició veient la pedra seca com un testimoni excepcional dels valors necessaris per fer front al món actual: naturalitat, reutilització, circularitat, contribució a la biodiversitat, resiliència...".

En el seu parlament conclouent, la consellera de Territori, Ester Capella, ha destacat que "la pedra seca representa paisatges persistents, com el país. No és balder – ha afegit- dir que som el país que som, pels paisatges que tenim. La pedra seca és una tècnica de present, de passat i de futur. I avui, aquestes mostres són molt més que una representació del passat o una relíquia folklòrica: són garantia de persistència i manteniment del que ens identifica".



Observatori del Paisatge

