

índex

01

introducció

P 04

02

polítiques
territorials

P 10

03

polítiques
sectorials

P 16

04

paisatge
i món local

P 28

05

formació
i educació

P 36

06

sensibilització
i comunicació

P 42

07

documentació

P 52

08

publicacions

P 56

09

recerca

P 64

10

col·laboració
en altres iniciatives
i projectes

P 68

11

annex 1:
indicadors

P 74

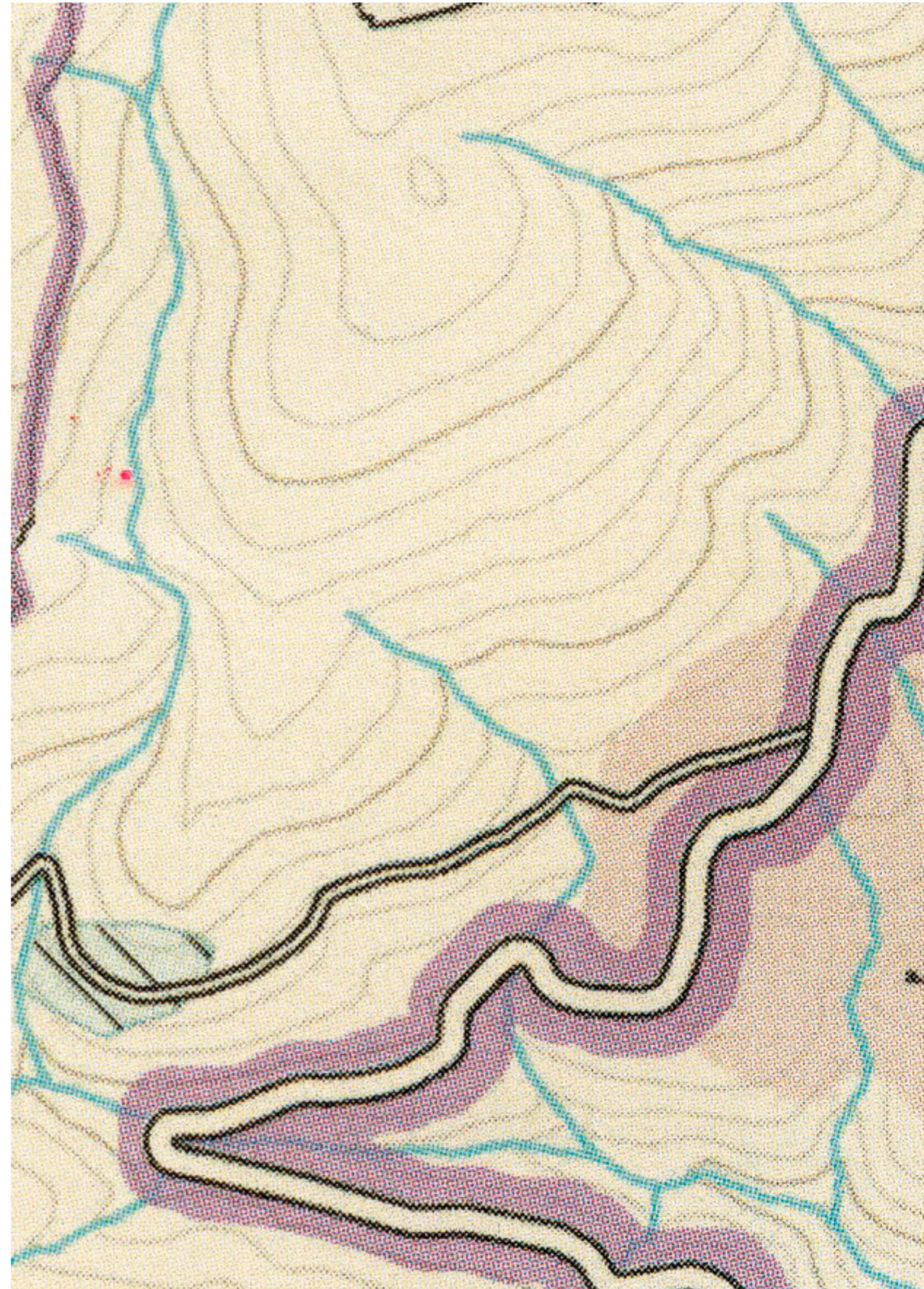
12

annex 2:
recull de premsa

P 80

01

introducció



Des de 2005, l'Observatori del Paisatge ha centrat la seva tasca a identificar i caracteritzar els paisatges de Catalunya, desplegar els instruments previstos en la Llei del paisatge, així com contribuir a situar el país com un dels referents europeus en les polítiques relacionades amb aquesta matèria. Un cop consolidades aquestes línies, i com a continuació del full de ruta CATPAISATGE 2020 "País, Paisatge, Futur", tot seguit es mostren les dotze línies de treball que són presents en cadascuna de les activitats realitzades durant l'any 2021:

01

Internacionalització des de la singularització

L'Observatori del Paisatge sempre ha tingut la internacionalització com un dels pilars de la seva tasca. Ara, es pretén aprofundir en aquesta línia com a via per a projectar Catalunya al món, tenint en compte que només reeixirà si s'emfatitza la singularització d'un país que, al seu torn, és un dels més diversos d'Europa pel que fa al paisatge. No es pot oblidar que, a la llarga, els paisatges que mantinguin, reforcin i desenvolupin la seva identitat i personalitat tenen més possibilitats de prosperar que els que les hagin perdudes, ja siguin urbans o rurals.

02

La introducció del paisatge en el planejament i en les polítiques sectorials

Tenim el repte de traspassar definitivament el paisatge a la planificació territorial, i de l'escala territorial a la local; i que el paisatge incideixi molt més en les altres polítiques sectorials (turisme, agricultura, infraestructures), on avui encara és poc present.

03

Memòria i futur del paisatge: activar el patrimoni

Ha arribat el moment de revisar la gestió del patrimoni en els paisatges contemporanis, indagar com els paisatges patrimoni poden combinar el seu valor productiu amb el cultural i el turístic, i superar la visió encara vigent avui del patrimoni –tant natural com cultural– com un mer inventari d'elements. Efectivament, avui és el propi paisatge el generador de patrimoni cultural, i això també pot tenir una aplicació com a valor de desenvolupament econòmic.

04

Viure i produir en un entorn de qualitat

La qualitat del paisatge és un símbol de la maduresa i del nivell cultural d'un país. En aquest sentit, els paisatges de qualitat contribueixen a la projecció del país al món i faciliten la competitivitat dels seus territoris, per exemple a l'hora d'atraure empreses innovadores i mà d'obra qualificada. D'altra banda, la producció local de qualitat està lligada a paisatges de qualitat.

05

Paisatge, creativitat i sectors estratègics

La qualitat i la singularització del paisatge tenen un impacte positiu en sectors com el cinema, la publicitat, la moda, la gastronomia, el disseny... però al mateix temps formen part de les estratègies de desenvolupament turístic i agrícola més reeixides. El turisme de qualitat fuig dels paisatges mediocres i malmesos.

06

Paisatge i món local

Hi ha un consens cada vegada més creixent que els paisatges —especialment aquells que tenen més personalitat— contribueixen al desenvolupament local no només des d'un punt de vista econòmic sinó també pel que fa a l'autoestima, la identitat i la qualitat de vida.

09

Paisatge, ocupació i emprenedoria

El paisatge genera oportunitats econòmiques i esdevé un agent de creació d'ocupació en sectors vinculats al territori, l'agricultura, el medi ambient i l'educació, però també en els àmbits creatius emergents en la seva relació amb el paisatge com el cinema, la publicitat, la moda i la gastronomia, entre d'altres.

10

Canvi climàtic, energia i paisatge

El paisatge esdevé un indicador de primer ordre per captar l'efecte del canvi climàtic, imaginar escenaris de futur i dissenyar estratègies d'adaptabilitat i, alhora, de lluita contra aquest canvi, molt especialment mitjançant l'ús generalitzat d'energies renovables.

07

La creació de nous paisatges referencials

Catalunya és plena de paisatges de referència, de paisatges imbuïts d'una potent càrrega simbòlica. Molts d'ells, però, varen esdevenir paisatges icònics ja fa dècades, fins i tot segles. Ens han arribat fins avui en més o menys bon estat i convé que en tinguem cura pel seu valor cultural i identitari. Ara bé, en un context de banalització creixent de molts paisatges quotidians, convé esforçar-se a crear nous paisatges de referència, sense oblidar els tradicionals. Amb l'ajut del disseny i del projecte, hem de ser capaços de convertir paisatges anodins —però quotidians— en paisatges de referència amb els quals la població circumdant se senti identificada i amb els quals pugui dialogar.

08

Paisatge, ciutadania i valors

El coneixement de la diversitat de paisatges, el respecte i la sensibilitat cap a les seves dimensions naturals i patrimonials o el gaudi en la contemplació són valors que enforteixen el cos social i dignifiquen la ciutadania.

11

La recerca com a valor a l'alça

La recerca en paisatge és un valor a l'alça que atén de manera conjunta alguns dels nous reptes globals. A més, reforça el potencial per a l'emprenedoria i la creació d'ocupació en diversos sectors.

12

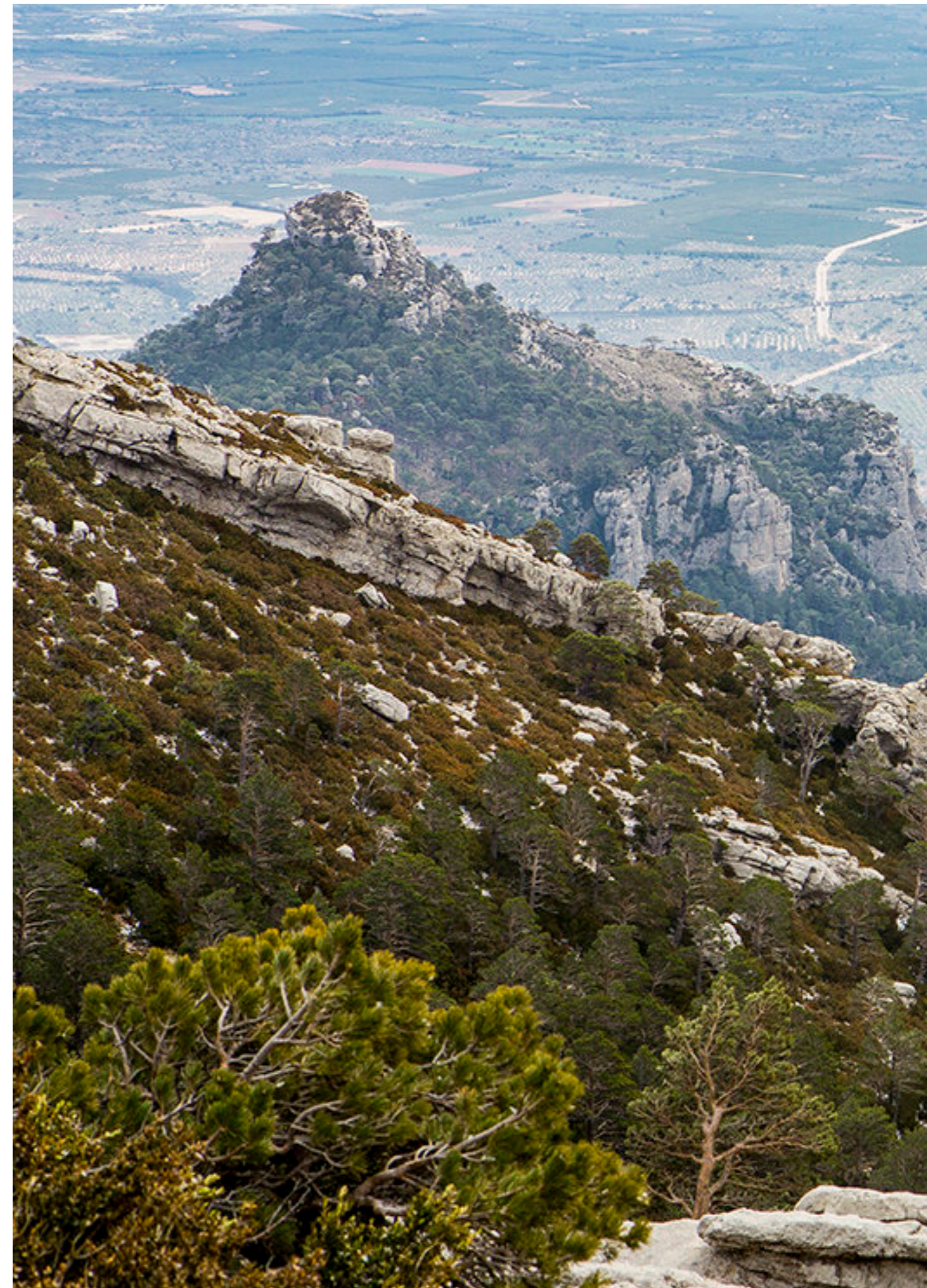
Paisatge, educació i comunicació

No n'hi ha prou amb educar en el paisatge: cal també saber comunicar el valor de l'educació en el paisatge. La comunicació és una peça clau de les societats contemporànies i, en aquest sentit, cal aprofitar l'enorme valor comunicatiu del paisatge, autèntic portador de missatges fàcilment desxifrables pel conjunt de la ciutadania.

Mantenint sempre i en tot moment l'expertesa, la reputació i la rigurositat adquirides al llarg dels seus setze anys de vida, l'Observatori del Paisatge continua reflectint, talment com un mirall, la bona o mala salut d'un paisatge, detectant les dinàmiques emergents i influint en les agendes del futur. Dit d'una altra manera, està al servei de les polítiques de paisatge, perquè aquestes siguin més transversals, interdepartamentals, participades, pragmàtiques i dirigides a l'acció, i orientades als nous reptes que té avui el país.

02

politiques territoriales

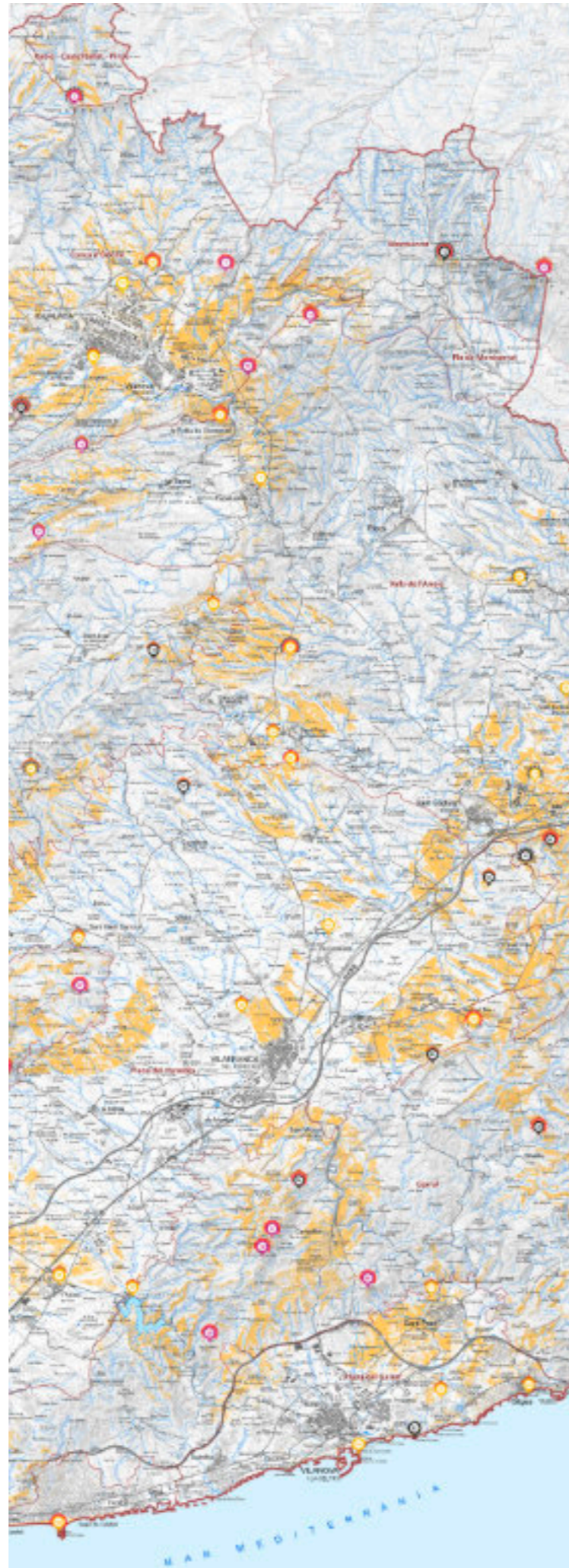


2.1. Catàleg de paisatge del Penedès

Els catàlegs de paisatge es conceben normativament com a unes eines útils per a l'ordenació i la gestió del paisatge des de la perspectiva del planejament territorial. És per aquest motiu que el seu abast territorial es correspon amb el de cadascun dels àmbits d'aplicació dels plans territorials parcials. En paral·lel amb la tasca de la Direcció General d'Ordenació del Territori i Urbanisme del Departament de la Vicepresidència i de Polítiques Digitals i Territori de la Generalitat de Catalunya de redactar un nou pla territorial parcial, el del Penedès, l'Observatori ha estat elaborant en els últims anys el **Catàleg de paisatge del Penedès**.

L'Observatori del Paisatge ha estat el coordinador del Catàleg i ha format un equip interdisciplinari per a la seva elaboració, conformat pels tècnics del mateix Observatori i professionals externs per a aquelles qüestions que ho han precisat, com ara el desenvolupament de mecanismes de participació i implicació ciutadana. L'elaboració del Catàleg de paisatge del Penedès ha seguit la mateixa metodologia i té la mateixa estructura que els set catàlegs anteriors, però ha estat alhora una magnífica oportunitat per fer un pas més i pensar en un catàleg de nova generació. S'ha tingut alhora molt present que aquest Catàleg engloba part de tres catàlegs ja elaborats i aprovats (Camp de Tarragona, Comarques Centrals i Regió Metropolitana de Barcelona)..

Un objectiu cabdal durant en tot moment ha estat que **l'elaboració del Catàleg de paisatge del Penedès i del Pla territorial parcial del Penedès es fessin en paral·lel i amb permanent retroalimentació**. És per aquest motiu que des de l'any 2019 i sobretot durant el 2021 s'han organitzat reunions tècniques mensuals entre l'Observatori i els tècnics responsables de la redacció del Pla territorial parcial del Penedès per **aconseguir un bon encaix entre el Catàleg de paisatge i el Pla territorial, sobretot en relació amb la integració dels objectius de qualitat paisatgística**.



2.2. Col·laboració en la preparació d'instruments de planificació i en la definició de les directrius de paisatge

La Direcció General d'Ordenació del Territori i Urbanisme del Departament de la Vicepresidència i de Polítiques Digitals i Territori de la Generalitat de Catalunya ha demanat la **implicació de l'Observatori del Paisatge en les comissions de seguiment dels diversos instruments de planificació** que s'estiguin elaborant en cada moment, amb la finalitat d'aportar-hi els seus coneixements i expertesa en matèria de paisatge, i la **concreció de les directrius del paisatge**, tal i com estableix les Llei del paisatge.

La funció de l'Observatori en aquest objectiu és la de garantir que el paisatge es tracta adequadament, des del principi de la seva redacció, fins a la seva aprovació. Això implica tasques com ara: assessorar en l'enfocament i els continguts dels plans, col·laborar en la redacció de plecs de clàusules, fer seguiment de treballs encarregats per la Direcció General d'Ordenació del Territori i Urbanisme a externs, participar en reunions conjuntes amb la Direcció general al territori, o assessorar en la definició de les directrius del paisatge, etc.

Durant el 2021, l'Observatori ha participat, a més a més del Pla territorial parcial del Penedès mencionat en el punt anterior, també en diversos plans directors urbanístics que està impulsant la Direcció General, com el ja aprovat Pla Director Urbanístic de revisió dels sòls no sostenibles del litoral de Girona, i d'altres que han començat a desenvolupar-se, com per exemple el **Pla Director Urbanístic de revisió dels sòls no sostenibles del litoral**. La participació en l'elaboració dels plans territorials parcials i plans directors urbanístics esdevé una gran oportunitat per afavorir la visió de conjunt del territori, per **reforçar el caràcter de cada paisatge** i per posar en valor els nombrosos elements que el conformen.



2.3. Ponència d'energies renovables

L'Observatori del Paisatge és **membre de la Ponència d'energies renovables i, l'any 2021, fou membre del grup de treball específic** de la pròpia Ponència. La Ponència és un òrgan col·legiat que té com a funcions analitzar la viabilitat dels avantprojectes de parcs eòlics i plantes solars fotovoltaïques, des del punt de vista del seu emplaçament, i portar a terme les actuacions relatives a l'avaluació d'impacte dels projectes de parcs eòlics i de plantes solars fotovoltaïques. Abans de la modificació del "Decret llei 16/2019, de 26 de novembre, de mesures urgents per a l'emergència climàtica i l'impuls a les energies renovables" a través del "Decret llei 24/2021, de 26 d'octubre, d'acceleració del desplegament de les energies renovables distribuïdes i participades", i durant el 2021 la tasca de l'Observatori a la Ponència ha estat la d'analitzar i emetre una opinió en clau de localització i en matèria de paisatge sobre cadascun dels projectes que es trobaven en tramitació. L'any 2021 es van celebrar 13 sessions (la darrera el 17 de maig), en les quals es van informar més de 220 projectes. Amb l'aprovació del nou decret, la funció de la ponència se centra en la fase d'avaluació d'impacte ambiental i en la formulació de recomanacions més genèriques. Durant el 2021 no hi ha hagut cap reunió de la Ponència d'energies renovables amb aquestes noves funcions.



03

políticas sectorials



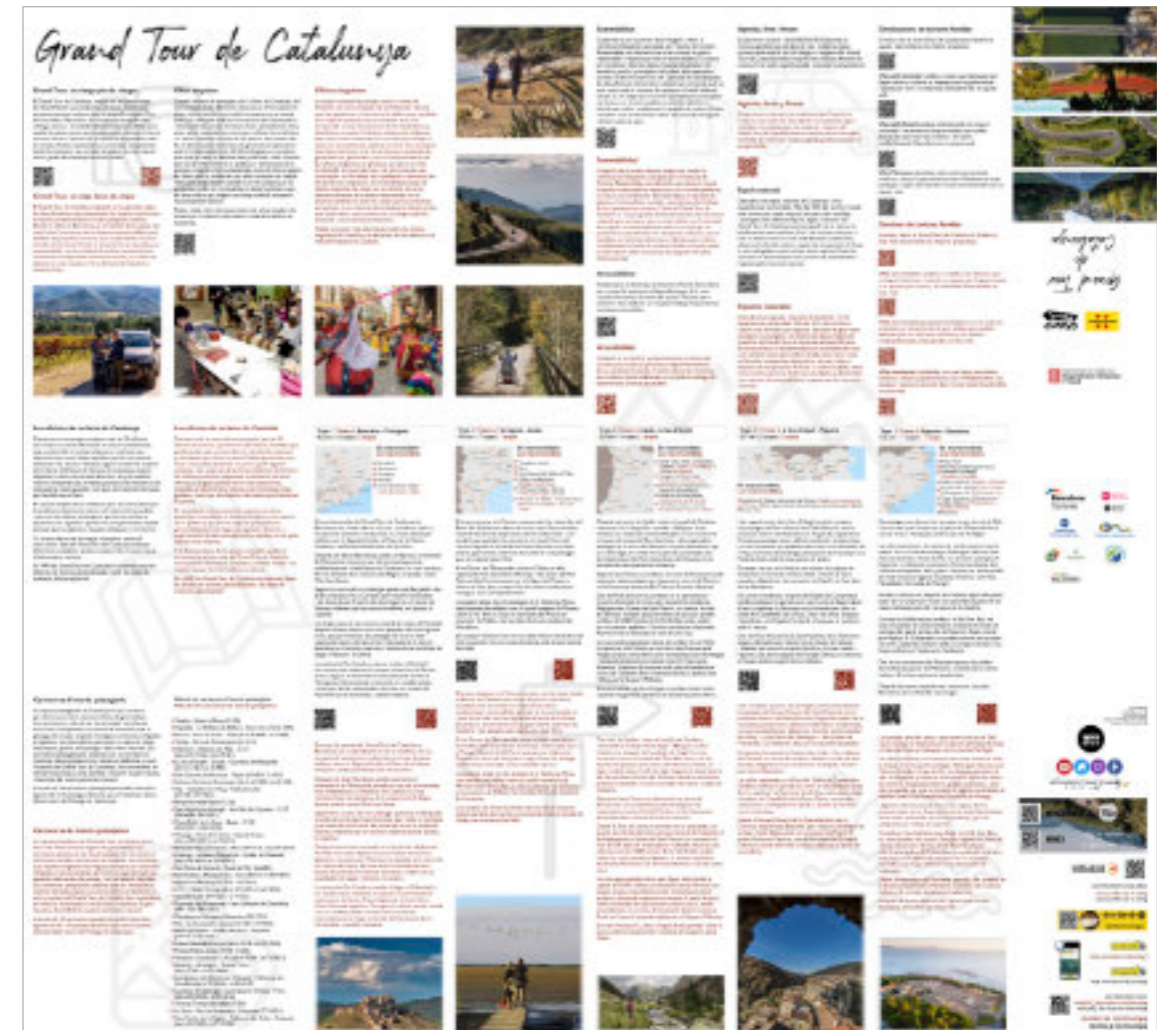
3.1. Col·laboració amb la DG de Turisme del Departament d'Empresa i Coneixement

El gener de 2019 la Direcció General de Turisme del Departament d'Empresa i Coneixement va encarregar a l'Observatori el document "Carreteres, paisatge i turisme. Bases per a la definició d'un model per a Catalunya". El document, lliurat a la Direcció General el desembre de 2019, introdueix, en primer lloc, **els principals reptes que**, avui, enmig d'un autèntic canvi de paradigma en el model turístic i de mobilitat, **planteja la relació entre les carreteres i el paisatge**, i posa en relleu els enormes potencials que té. Tot seguit fa una **mirada internacional a la temàtica de les carreteres d'interès paisatgístic des d'una perspectiva turística**; posteriorment, defineix quins són els aspectes clau que hauria de tenir un **futur model de carreteres d'interès paisatgístic de Catalunya**, que ha de ser coherent amb la realitat paisatgística del país, i construït de forma progressiva entre els diferents actors involucrats; finalment, fruit d'aplicar els criteris definits en el document, s'incorpora un primer mapa-proposta de 33 carreteres d'interès paisatgístic.

La Direcció General d'Infraestructures de Mobilitat del Departament de la Vicepresidència i de Polítiques Digitals i Territori de la Generalitat de Catalunya

també va col·laborar en l'elaboració dels treballs, amb l'objectiu d'aplicar-ne els resultats en el futur. En aquest sentit, des d'aquesta direcció general s'estan plantejant diverses actuacions pilot on l'Observatori hi està implicat en qualitat d'assessor, però que de moment no s'han materialitzat.

Paral·lelament, la Direcció General de Turisme del Departament d'Empresa i Coneixement, a través de l'Agència Catalana de Turisme (ACT), va crear el "Grand Tour de Catalunya" com a producte turístic en format ruta per recórrer tot Catalunya amb vehicle i en diferents dies, descobrir els seus principals atractius patrimonials, naturals i enogastronòmics, així com conèixer l'entorn, la gent, els costums i les tradicions. Durant l'any 2021, i en base al mapa-proposta de carreteres d'interès paisatgístic creat l'any 2019, l'Observatori del Paisatge ha col·laborat amb l'ACT en l'àmbit de les carreteres paisatgístiques catalanes. D'aquesta manera, **el mapa del Grand Tour també inclou les 33 carreteres d'interès paisatgístic definides per l'Observatori.**



3.2. Assessorament al CADS per elaborar l'informe "Un litoral al límit"

Durant el mes de juny del 2021 el Consell Assessor per al Desenvolupament Sostenible (CADS) va sol·licitar a l'Observatori que fes consideracions i propostes en relació amb alguns apartats de l'informe "Un litoral al límit". L'informe, fruit d'un any i mig de treball per part del CADS, fa una **breu diagnosi sobre els grans reptes que aborda actualment el litoral català** i proposa 10 recomanacions estratègiques per a fer-hi front, des de la perspectiva de la Gestió Integrada de les Zones Costaneres.

Concretament es va demanar la opinió de l'Observatori sobre la diagnosi dels ecosistemes terrestres litorals, la diagnosi de l'urbanisme i de les propostes del pla per a la desrigidització, restauració i conservació de la costa i del pla de transformació de l'hàbitat urbà litoral. **L'Observatori va realitzar diverses aportacions que han acabat formant part del document final** presentat públicament el 9 de setembre de 2021.



3.3. Memòria democràtica

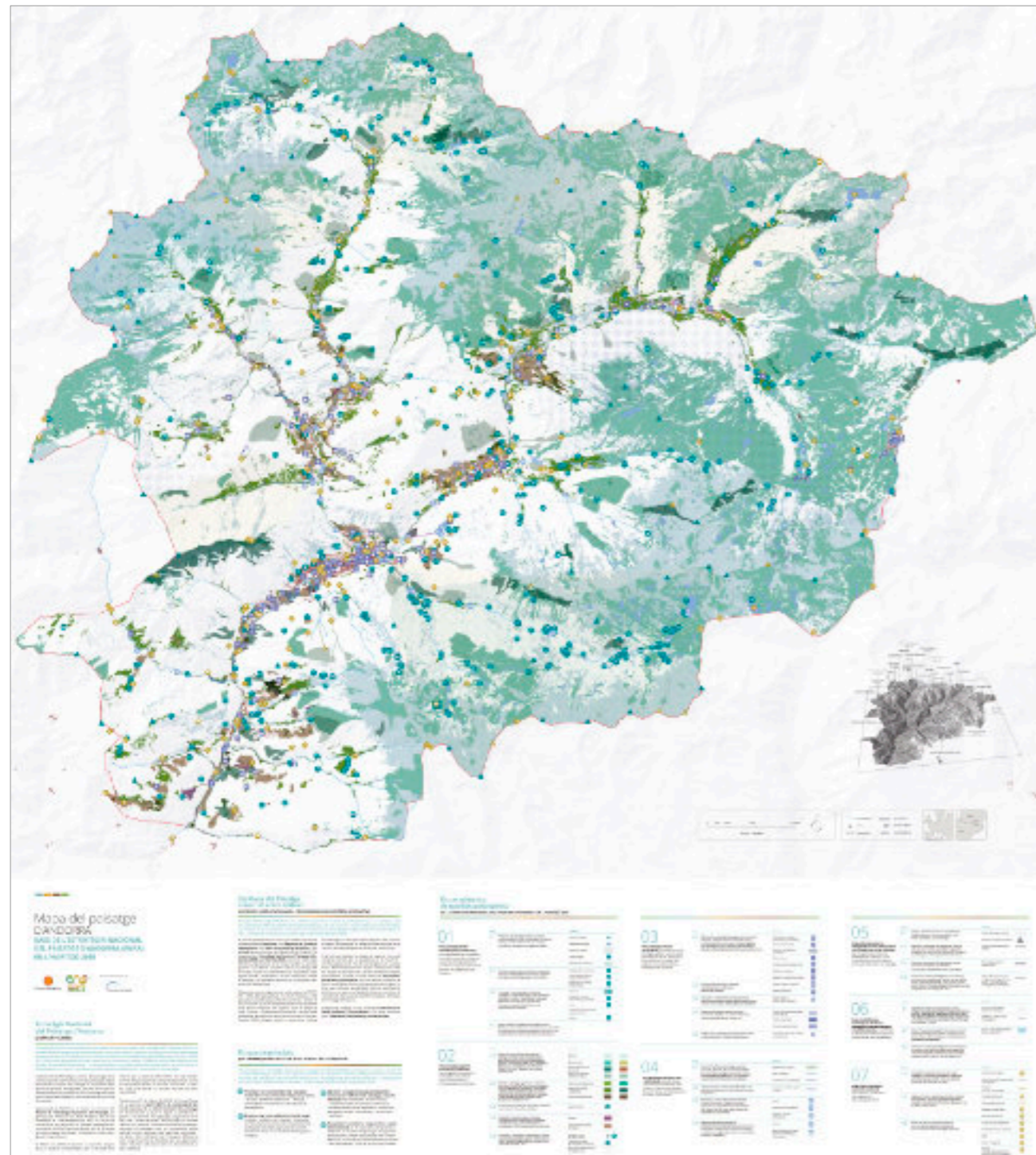
La Direcció General de Memòria Democràtica del Departament de Justícia de la Generalitat de Catalunya i l'Observatori del Paisatge de Catalunya van encetar el 2021 una línia de **col·laboració per explorar el vincle entre les polítiques de memòria democràtica i les de paisatge**. La proposta de Llei de Memòria Democràtica que està preparant el Departament de Justícia aposta decididament pel Paisatge de Memòria Democràtica com un àmbit nou de planificació, gestió i regulació a Catalunya. Per altra banda, la consideració dels valors del paisatge en les polítiques de memòria democràtica és clau per a assolir els objectius del Conveni europeu del paisatge i de la Llei del paisatge de Catalunya.

La posada en valor dels paisatges de la memòria democràtica constitueix tota una tendència avançada en aquests moments a Europa, en particular pel que fa al disseny de polítiques de paisatge associades a estratègies territorials i patrimonials innovadores i de futur. La proposta de Llei de Memòria Democràtica, a partir de la vinculació de les polítiques de memòria històrica i les de paisatge, va, doncs, en la línia dels desenvolupaments més d'avantguarda pel que fa a com definir en l'escala europea l'ordenació, gestió i cura del territori en el segle XXI.

Durant l'any 2021, l'Observatori **ha ajudat a la redacció del Títol VII de la proposta de Llei de Memòria Democràtica impulsada pel Departament de Justícia que integra el concepte de paisatge de memòria democràtica**, ha definit l'abast, els continguts i les funcions del futur Catàleg de paisatges de memòria democràtica, previst per la mateixa proposta de Llei, i ha posat les bases conceptuals per a l'elaboració el 2022 d'un **document que plantejarà la relació entre la memòria democràtica i el paisatge, tot posant de relleu els enormes potencials que té el concepte de Paisatge de Memòria Democràtica**, partint de les lliçons que podem extreure de diverses experiències europees, així com l'obtenció d'una primera cartografia de quins podrien ser els Paisatges de Memòria de Catalunya.



3.4. Mapa de l'Estratègia Nacional de Paisatge d'Andorra



El desembre del 2011 el Govern d'Andorra es va adherir al Conveni europeu del paisatge i prop de cinc anys després, el febrer de 2016, va aprovar les accions 2016-2020 de l'Estratègia nacional del paisatge d'Andorra, aprovada pel Govern d'Andorra el 27 d'abril del 2011.

L'any 2019, la Direcció de Medi Ambient i Sostenibilitat del Ministeri de Medi ambient, Agricultura i Sostenibilitat **va sol·licitar a l'Observatori del Paisatge que l'assessorés en la definició de la nova Estratègia nacional de paisatge d'Andorra.** La col·laboració s'havia de traduir en l'actualització del mapa de paisatge, l'establiment d'objectius de qualitat paisatgística i la definició de les accions de gestió i planificació del paisatge per assolir-los, i les principals estratègies de futur del país en l'àmbit del paisatge, amb la implicació dels actors locals i de la població andorrana.

Per a la preparació del nou mapa, el de la nova Estratègia Nacional de Paisatge d'Andorra, la Direcció General de Medi Ambient i Sostenibilitat i l'Observatori del Paisatge l'any 2019 van signar un **conveni de col·laboració de dos anys.** Els treballs, que estan coordinats per l'Observatori amb la col·laboració estreta de la Direcció general, es van començar a realitzar a finals de l'any 2019.

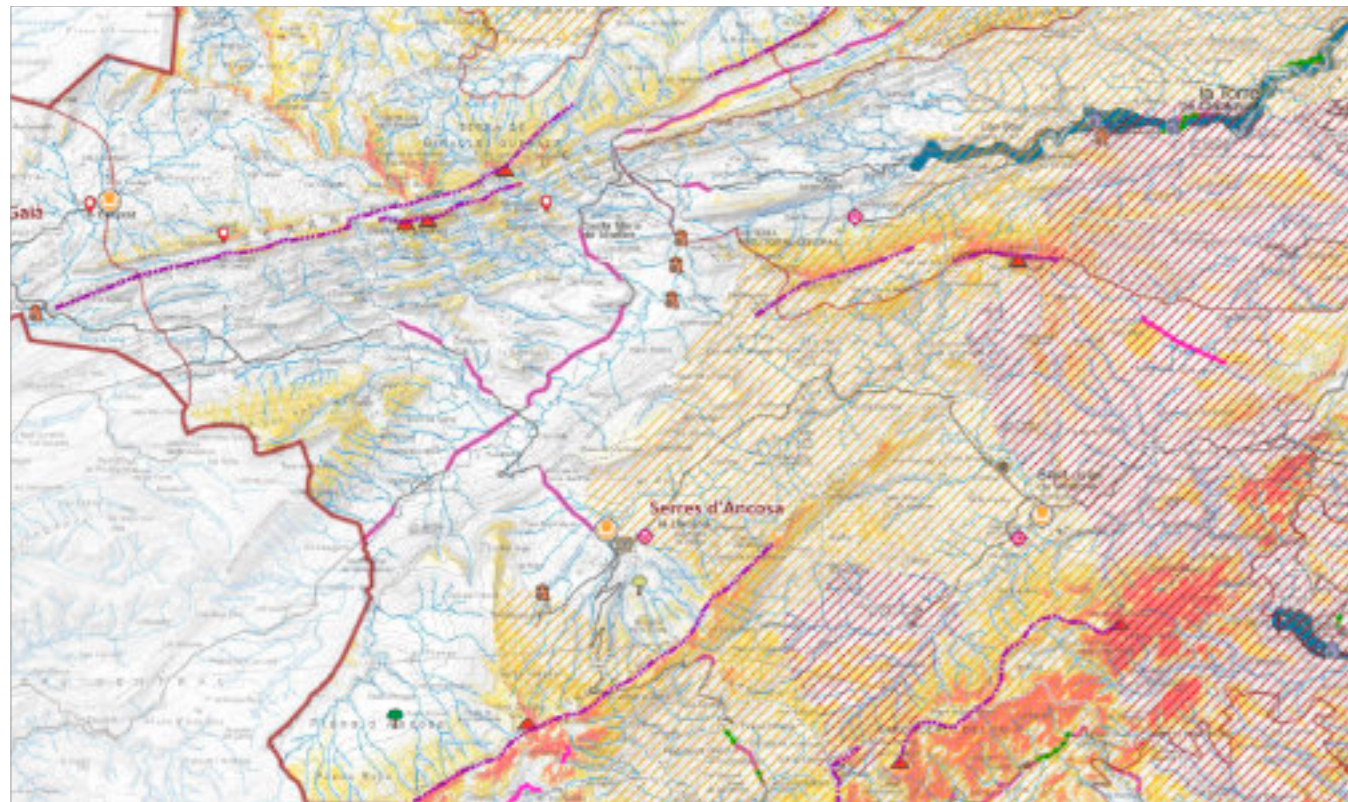
Durant el 2020 es va realitzar una gran part de la tasca del procés participatiu, amb la finalitat de generar una reflexió col·lectiva sobre el paisatge del Principat. Durant el 2021, les feines s'han centrat en **estructurar el contingut del mapa, elaborar la cartografia i desenvolupar les tasques d'edició.** Durant aquest darrer any també s'ha demanat la col·laboració dels comuns i de diversos ministeris del govern d'Andorra per acabar de nodrir el mapa d'informació el màxim de

detallada i actualitzada possible. Per fer-ho, es van organitzar diverses sessions de treball i es va desenvolupar una eina col·laborativa que va permetre als comuns incorporar informació cartogràfica en línia. A finals del 2021 els treballs d'elaboració del mapa ja van finalitzar i només queden pendents alguns detalls d'edició per tal de fer l'entrega al govern d'Andorra a principis de l'any 2022.



3.5. Subcomissió dels treballs previs al PLATER de Criteris de distribució territorial de les energies renovables a Catalunya

En el marc dels treballs previs de l'elaboració del Pla territorial per a la implantació de les energies renovables de Catalunya (PLATER) que coordina l'actual Departament d'Acció Climàtica, Alimentació i Agenda Rural, durant el 2021 l'Observatori ha format part d'una subcomissió específica on es van tractar **criteris per ajudar a encaixar millor les energies renovables al territori**. En aquesta subcomissió, a través de reunions pràcticament setmanals dutes a terme entre els mesos d'abril i juny, es van treballar tant temes vinculats amb l'energia eòlica i l'energia solar, i **l'Observatori va aportar els criteris vinculats amb el paisatge a partir dels diversos documents** que ha anat elaborant durant els darrers anys. .



3.6. Agenda Rural de Catalunya

L'Observatori del Paisatge **forma part de la Comissió Motora de l'Agenda Rural de Catalunya**. L'Agenda Rural **busca identificar les necessitats de l'espai rural i garantir-ne les condicions de vida i de desenvolupament mitjançant la diversificació econòmica**. És un procés clau per treballar per l'equilibri i la cohesió territorial de Catalunya. L'Agenda Rural de Catalunya la coordina la Secretaria d'Agenda Rural i la Comissió Redactora, formada per l'Associació d'Iniciatives Rurals de Catalunya (ARCA), l'Associació Catalana de Municipis (ACM), l'Associació de Micropobles de Catalunya i el Consell Assessor de Desenvolupament Sostenible (CADS).

El mes de juny de 2021 es va constituir la Comissió Motora de l'Agenda Rural formada per una trentena d'institucions. La Comissió Motora té quatre funcions bàsiques: impulsar i vetllar per tal que el procés participatiu i de redacció de l'Agenda Rural de Catalunya sigui correcte; vetllar perquè tots els reptes del món rural estiguin representats a l'Agenda Rural i, alhora, s'hi aporti una visió global i transversal; aportar coneixement i expertesa a l'Agenda Rural de Catalunya. I, en quart lloc, vetllar per la representativitat territorial.



3.7. Comitè d'Experts inter- nacional sobre el futur Convenio Latinoamericano del Paisaje

La Iniciativa Latinoamericana del Paisaje (LALI), en companyia de varies institucions, universitats, professionals del dret i del paisatge, i organitzacions del continent, fa anys que estan treballant amb un esborrany de **Convenio Latinoamericano del Paisaje** que estan intentant consensuar a nivell continental.

La tardor de 2020 van impulsar el procés "**Hacia Un Convenio Latinoamericano del Paisaje**", a través del qual van obrir aquest document i van invitar a la societat llatinoamericana (societat civil, entitats, associacions, representants polítics, institucions educatives, etc.) a contribuir a la redacció d'una proposta definitiva.

L'Observatori del Paisatge va ser invitat a **formar part d'un Comitè d'Experts** per fer un seguiment del procés durant tot l'any 2021, i que continua viu.



04

paisatge
i món local



4.1. Impuls de la xarxa de Territoris pel Paisatge

En els últims anys s'ha constatat un **creixent interès del món local de Catalunya pel paisatge**. Les administracions locals han començat a veure en el paisatge un motor per al seu desenvolupament, un atractiu local, un signe de civilitat, i una via per a incrementar el nivell d'autoestima, la identitat i la qualitat de vida de les persones. Han nascut iniciatives liderades per les administracions locals i per una societat civil local cada cop més dinàmica, diversa i flexible, compromesa amb el seu territori, que a través dels valors del paisatge reflexionen sobre el model que volen per al seu territori com una via d'actualització i millora dels instruments de planejament vigents.

L'Observatori del Paisatge de Catalunya, des dels seus inicis al 2005, està fent un **seguiment de les iniciatives a escala local** de posada en valor, de planificació i gestió del paisatge que s'estan desenvolupant a Catalunya. En aquest context, conscients del creixent nombre d'experiències, i coincidint amb la voluntat expressada per algunes entitats i persones que les estan impulsant, des del 2016 l'Observatori organitza reunions de treball per tal que les institucions, entitats i professionals que treballen en el paisatge a escala

local debatin sobre experiències de planificació i gestió del paisatge en aquests àmbits. En cada una de les reunions s'han tractat temes d'interès pels com la implicació ciutadana amb el paisatge, els paisatges agrícoles com a actiu pel territori o visions de desenvolupament territorial més respectuoses amb el medi.

En el marc d'una d'aquestes reunions de treball, **l'any 2017, es va crear la Xarxa de Territoris pel Paisatge** que aplega els territoris de Catalunya que estan desenvolupant estratègies i instruments en relació amb el paisatge, com són les cartes de paisatge, o altres iniciatives de planificació i gestió del paisatge. Està **formada per representants de l'administració local i entitats del territori** que ens trobem un cop a l'any per posar en comú estratègies, metodologies, experiències i resultats en polítiques de paisatge.



4.2. Carreteres d'interès paisatgístic de les comarques tarragonines

Les carreteres són avui la principal via d'accés al territori i una infraestructura clau en la percepció i el gaudi dels recursos paisatgístics per a amplis conjunts de la població. A més, generen experiències turístiques i de lleure ben diverses i, en conseqüència, poden esdevenir un instrument al servei de la cultura, el desenvolupament local i, fins i tot, una eina per a l'activació i preservació patrimonial.

En un context marcat per la crisi climàtica i els profunds canvis en el sistema de mobilitat, l'Observatori del Paisatge de Catalunya va elaborar l'any 2019 el document "Carreteres, paisatge i turisme. Bases per a la definició d'un model per a Catalunya", per encàrrec de la Direcció general de Turisme del Departament d'Empresa i Coneixement de la Generalitat de Catalunya.

El **Camp de Tarragona** i les **Terres de l'Ebre**, precisament per la importància —històrica, social i paisatgística— que tenen moltes de les seves carreteres locals i per la seva diversitat paisatgística (els catàlegs de paisatge corresponents hi han identificat 44 paisatges diferents), són dos territoris

idonis per plantejar una nova mirada a les carreteres, partint de la xarxa viària existent, i considerant els actors locals com a subjecte substancial i primordial de qualsevol iniciativa.

Durant els primers mesos del 2021 l'Observatori va finalitzar l'elaboració del **Mapa de les carreteres d'interès paisatgístic de les comarques tarragonines**, explorant quines són les carreteres o trams de carreteres de la Diputació de Tarragona que millor afavoreixin la relació amb el paisatge. El mapa també va identificar aquelles vies que tenen un potencial major per a desenvolupar-hi **projectes pilot**. L'elaboració del mapa es va fer de forma coordinada inicialment amb l'Àrea de Medi Ambient, Salut Pública, Enginyeria Municipal i Territori; el Servei de Carreteres; i el Patronat de Turisme de la Diputació de Tarragona, i aquesta col·laboració està previst que s'ampliï als actors públics i privats del territori en una segona fase.



4.3. Comissions de seguiment de les cartes i plans del paisatge

Les cartes de paisatge són instruments de concertació d'acords entre agents d'un territori per tal de promoure accions i estratègies de millora i valorització del paisatge. L'Observatori forma part de les **comissions de seguiment de les cartes de paisatge**, juntament amb el Departament de la Vicepresidència i de Polítiques Digitals i Territori de la Generalitat de Catalunya.

L'any 2021 es va continuar el seguiment i assessorament de les cartes ja aprovades o en desenvolupament com les del **Priorat, la Conca de Barberà o el Garraf** i amb territoris interessats a iniciar una carta com la **Vallalta o les Garrigues**.



4.4. Col·laboració amb diversos ajuntaments i entitats

En els darrers anys diverses entitats locals han sol·licitat a l'Observatori del Paisatge que col·labori en les seves respectives iniciatives de paisatge. L'objectiu és ajudar a les corporacions municipals o comarcals a promoure accions i estratègies de millora i valoració del seu paisatge per tal de millorar la qualitat de vida de la població.

Durant l'any 2021, l'Observatori del Paisatge ha continuat col·laborant amb les institucions d'àmbit local que ho han demanat. Algunes de les entitats i administracions amb les quals l'observatori s'ha reunit en diverses ocasions i treballat temes diversos són:

- Ajuntament d'Olot

En el procés de definir el discurs museístic de l'Espai Cràter d'Olot i possibles projectes conjunts vinculats amb aquest nou centre d'interpretació.

- Consell Comarcal de l'Alt Empordà

Per assessorar sobre com fer un estudi sobre la qualitat dels paisatges urbans i periurbans.

- Museu de les Cultures del Vi de Catalunya (Vinseum)

Per assessorar sobre els continguts d'una part del museu que es dedicarà als paisatges del vi a Catalunya.

- DO Pla de Bages

Assessorament en el document "Orientacions estratègiques per a la posada en valor dels paisatges de la DO Pla de Bages."

- Centre d'Estudis del Paisatge Vitivinícola (CEPVI)

Per assessorar en documents de posada en valor del paisatge vitivinícola.

- Consell Comarcal de la Conca de Barberà i Museu de la Vida Rural de l'Espluga de Francolí

Per assessorar en la definició i abast del projecte Escola del Paisatge que es vol impulsar des de la comarca.

- Geoparc Orígenes

Assessorament en el document "Eines per la gestió i ordenació del paisatge i de l'espai agrari a l'àmbit del Geoparc Orígenes".

- Associació per a la Conservació del Reg i Horts de Copons

Assessorament en els projectes de posada en valor i recuperació d'aquest espai.

- Projecte Laberint del Pastor de la Cellera de Ter

Assessorament en el projecte.

4.5. COL·LABORAxPAISATGE, desenvolupament rural a través del paisatge i la col·laboració ciutadana

En el marc de l'acord de col·laboració signat al juliol de 2016 entre l'Associació per al Desenvolupament Rural Integral de la zona Nord-Oriental de Catalunya (ADRINOC) i l'Observatori del Paisatge pel projecte de cooperació "COL·LABORAxPAISATGE. Desenvolupament rural a través del paisatge i la col·laboració ciutadana (construccions de pedra seca)"; l'Observatori assessora tècnicament el projecte implicant-se també en la coordinació i execució d'algunes de les accions realitzades.

El projecte sorgeix de l'estratègia d'ADRINOC pel període 2014-2020 (en execució fins el 2022) d'incidir en el paisatge com a element transversal per a crear desenvolupament local, ja que la caracterització territorial de l'àmbit d'ADRINOC, amb gairebé el 40% de la seva superfície protegida, inclou valors diferencials que combinen les característiques naturals i la petjada antròpica en un paisatge i patrimoni que és imprescindible protegir, gestionar i valoritzar.

Aquest projecte ha d'ajudar a difondre i valoritzar el patrimoni de les construccions de pedra seca com a elements que conformen el paisatge i que poden crear economia al seu voltant; alhora que ha de posar en valor i visualitzar com la col·laboració de la ciutadania esdevé un element clau per a crear desenvolupament en les zones rurals.

Durant aquest 2021, l'Observatori ha col·laborat en les següents accions del projecte:

- Exposició i activitat educativa "Tot un món de pedra seca" a la seu de l'Observatori del Paisatge del 14 d'abril al 2 de maig.
- Difusió de la Setmana de la Pedra Seca celebrada entre el 19 i el 28 de novembre de l'any 2021.
- Difusió de la Wikipedra i de l'aplicació per a dispositius mòbils Pedra Seca als mitjans de comunicació.
- Elaboració i difusió d'un vídeo explicatiu del funcionament de l'aplicació per a dispositius mòbils Pedra Seca, presentat el mes de març.

Es poden consultar totes les accions impulsades pel projecte Col·labora X Paisatge en aquest enllaç:
<https://www.collaboraxpaisatge.cat/>



05

formació
i educació



5.1. Seminari “Paisatges creatius”

Els dies 16 i 17 de juny de 2021 es va portar a terme, en línia, el **Seminari Internacional “Paisatges creatius. L’art i la reinvençió dels llocs”** que va ser coorganitzat amb el Departament d’Humanitats de la Universitat Pompeu Fabra.

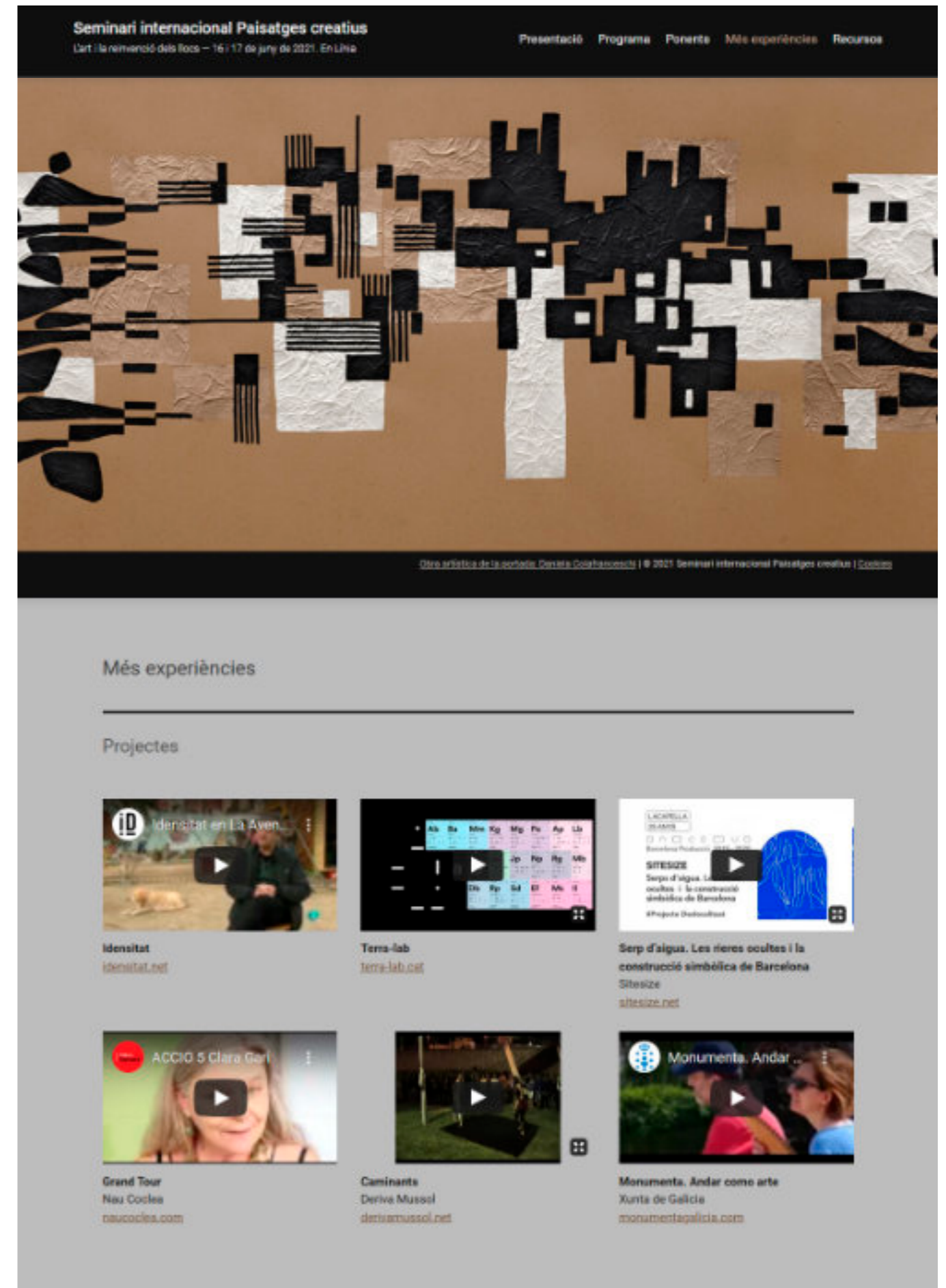
Prop de **tres-centes persones de països molt diversos**, sobretot d’Europa i Amèrica Llatina, van assistir a les dues jornades dedicades a la creació artística i la seva relació amb el paisatge, amb propostes i reflexions que tenien les arts i la cultura com a motor de transformació, dinamització i coneixement del territori.

El seminari, que va comptar amb la participació de 24 ponents, organitzats en ponències marc i taules rodones, va **explorar el potencial que té la creativitat per** generar dinàmiques de transformació i revitalització del paisatge, d’ordenació dels territoris, de socialització i activació patrimonial, de desenvolupament local, o per transmetre valors en el paisatge, sensibilitzar i, en definitiva, **apropar el paisatge a la població**.

Les intervencions i els rics debats posteriors van constatar com ens enfrontem a uns reptes globals i locals que ens obliguen a repensar els territoris on vivim. La diversitat de paisatges urbans i rurals necessiten noves maneres d’aproximar-s’hi, reclamen un canvi de mirada, i una reelaboració dels seus relats. Els ponents van ressaltar –a partir d’experiències pròpies o donant-ne a conèixer de noves– com estan sorgint diferents pràctiques artístiques que, a través de la creativitat, l’experimentació, la reflexió i l’acció, transformen el territori i redescobreixen i reinterpreten el paisatge. Així, es van posar sobre la taula un ventall ampli d’iniciatives, efímeres o permanents, interdisciplinàries i participatives que, arrelades a espais concrets d’arreu del món, interpel·len la relació humana amb el territori i generen llocs innovadors, sovint allunyats dels relats oficials i hegemònics.

Juntament a la organització del seminari, es va crear una pàgina web (en català, castellà i anglès) que inclou nombrosos recursos bibliogràfics relacionats amb el paisatge i la creativitat, entre altra informació. En la mateixa web, la secció ‘Més experiències’ presenta una àmplia diversitat d’iniciatives, projectes i espais de tot el món relacionats amb la temàtica del seminari amb l’objectiu d’enriquir els continguts que es van tractar durant els dos dies i visibilitzar alhora iniciatives d’interès d’arreu.

També estan disponibles, aquest cop a la web de l’Observatori, l’enregistrament de les ponències del seminari.



5.2. Curs de paisatge urbà per a responsables polítics i per a tècnics de l'administració local de la demarcació de Barcelona

El curs 'Paisatge urbà i perspectiva local. Valortizació i intervenció en el paisatge en escales intermèdies' organitzat per la Direcció de Serveis de Formació i Gerència de Serveis d'Equipaments, Infraestructures Urbanes i Patrimoni Arquitectònic de la Diputació de Barcelona i l'Observatori del Paisatge de Catalunya va tenir lloc del 6 de maig al 10 de juny, i estava destinat exclusivament a càrrecs i tècnics del món local inclosos en la Diputació de Barcelona.

El paisatge té un interès i una presència creixent en la societat i en les polítiques públiques, i és vist cada vegada més com una via per incrementar el benestar i la qualitat de vida de les persones que viuen en entorns urbans. En les darreres dècades els pobles i ciutats de la demarcació de Barcelona han sofert transformacions territorials molt rellevants, fruit d'intenses dinàmiques d'urbanització, metropolització i globalització, especialment en les escales intermèdies. El resultat en són els paisatges quotidians d'avui, que hem de saber valoritzar i intervenir-hi adequadament, a partir del reconeixement i l'activació dels seus valors en transformació.

L'objectiu d'aquest curs era el d'**explorar** a través de casos, eines i metodologies, i des d'una perspectiva local, **noves formes de gestió, ordenació i tractament dels paisatges urbans de la demarcació de Barcelona**. En aquest cas, com hem comentat, els destinataris van ser una cinquantena de persones directives i tècniques de les àrees territorials locals, de l'urbanisme, de les infraestructures, de l'habitatge, del desenvolupament econòmic, del patrimoni i del medi ambient, així com perfils professionals de l'administració local de la demarcació de Barcelona que participen en la gestió urbana i territorial.



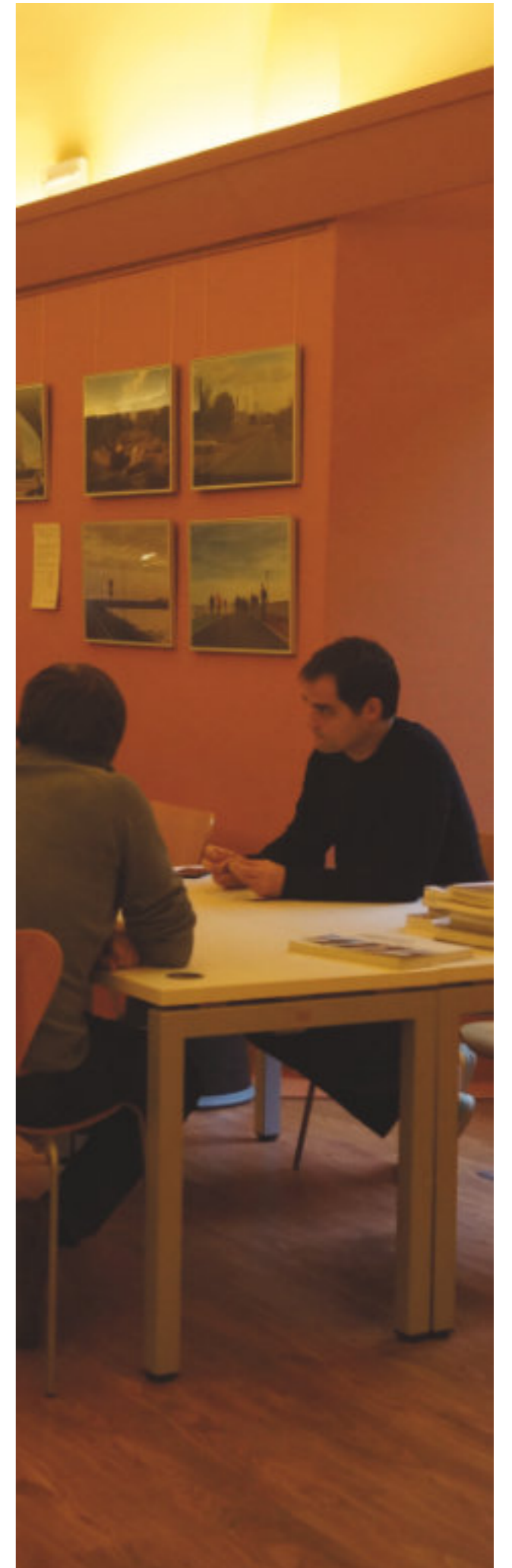
5.3. Col·laboració en cursos de formació

Una de les línies de treball de l'Observatori del Paisatge és la **formació en paisatge en les diverses etapes educatives**, des de primària i secundària fins a tercer cicle. L'Observatori del Paisatge sempre ha estat interessat a col·laborar amb les escoles, els instituts i les universitats pel que fa a formació, investigació i innovació tecnològica.

En els darrers anys l'Observatori ha coorganitzat diversos **cursos de formació i col·labora i participa regularment en diversos màsters i cursos d'especialització**. Durant l'any 2021, malgrat la situació provocada per la pandèmia del COVID-19, l'Observatori va participar en els següents màsters i cursos universitaris:

- Grau en paisatgisme (Universitat Politècnica de Catalunya)
- Postgrau en promoció i gestió dels actius locals (URV)
- Postgrau d'Especialització en l'administració pública per a tècnics i arquitectes. Escola Sert.

Així mateix, l'Observatori del Paisatge facilita als estudiants de les diverses universitats catalanes, espanyoles i europees la possibilitat de fer **pràctiques o treballs de finalització de grau** a les seves instal·lacions, practiques que en qualsevol cas es formalitzen mitjançant convenis específics amb les universitats. Durant l'any 2021, l'Observatori del Paisatge va comptar amb cinc estudiants en pràctiques, un dels quals una estudiant grega en el marc del programa europeu ERASMUS+, un estudiant del Grau d'Humanitats de la Universitat Pompeu Fabra (UPF), un estudiant del Màster en l'Advocacia de la Universitat de Girona (UdG) i dos estudiants del Grau en Geografia i Ordenació del Territori de la Universitat Autònoma de Barcelona (UAB).



06

sensibilització
i comunicació



6.1. Manteniment de la Wikipedra

Wikipedra és una **aplicació SIG interactiva 2.0** que permet introduir, visualitzar i consultar informació de les **construccions de pedra seca a Catalunya**. En aquest projecte, iniciat l'any 2011 per l'Observatori del Paisatge, hi participen les entitats que vetllen pel patrimoni de la pedra seca.

Des de l'any 2017, **fruit de la participació al projecte Col·labora x Paisatge** coordinat per l'associació Adrinoc, **el web es complementa amb l'aplicació mòbil "Pedra Seca"** per catalogar les construccions sobre el terreny.

Aquesta eina permet fer consultes sobre construccions de pedra seca a Catalunya (barraques o cabanes, forns, construccions relacionades amb l'aigua, murs o conjunts de murs i altres construccions) de manera intuïtiva i atractiva (amb mapes, fotografies, fitxes, cerques) i, alhora, les persones que ho desitgen poden introduir dades noves o modificar les existents. L'objectiu és recollir informació, permanentment actualitzada, del màxim nombre possible de construccions de pedra seca.

El col·lectiu Drac Verd de Sitges, juntament amb altres col·laboradors, validen la informació que altres entitats i particulars entren a Wikipedra. A desembre de 2021, l'aplicació ja suma més de **31.000 construccions inventariades** gràcies a la feina de 498 col·laboradors. I durant l'any 2021 **s'han introduït 4.274 noves construccions** i s'han incorporat al projecte **70 nous col·laboradors**.

Relacionat amb les accions de difusió, cal destacar la creació d'un vídeo explicatiu de l'aplicació mòbil Pedra Seca, en el marc del projecte Col·labora X Paisatge i on l'Observatori ha col·laborat en el disseny i continguts. El vídeo es va fer públic el mes de març de 2021.

Així mateix, han continuat les tasques de manteniment i d'atenció a les consultes dels usuaris. En aquest sentit, s'han gestionat 95 aportacions i correus de consulta. Per altra banda, aquest any s'han registrat 94 descàrregues d'informació cartogràfica de l'inventari a través del web.

Per altra banda, amb motiu dels deu anys de Wikipedra, el 2021 s'ha començat a pensar una exposició específica sobre el projecte que veurà la llum l'any 2022.



6.2. Col·laboració amb el Museu de les Cultures del Vi de Catalunya (Vinseum)

El VINSEUM, **museu de referència de les cultures del vi de Catalunya**, està elaborant una nova museografia i **ha demanat l'assessorament de l'Observatori**. La col·laboració se centrarà en la part de l'exposició permanent que fa referència als paisatges del vi a Catalunya. Durant el 2021 l'Observatori ha estat elaborant continguts basats en els catàlegs de paisatge que entregarà durant la primera meitat del 2022 als guionistes de l'exposició i els tècnics del museu.

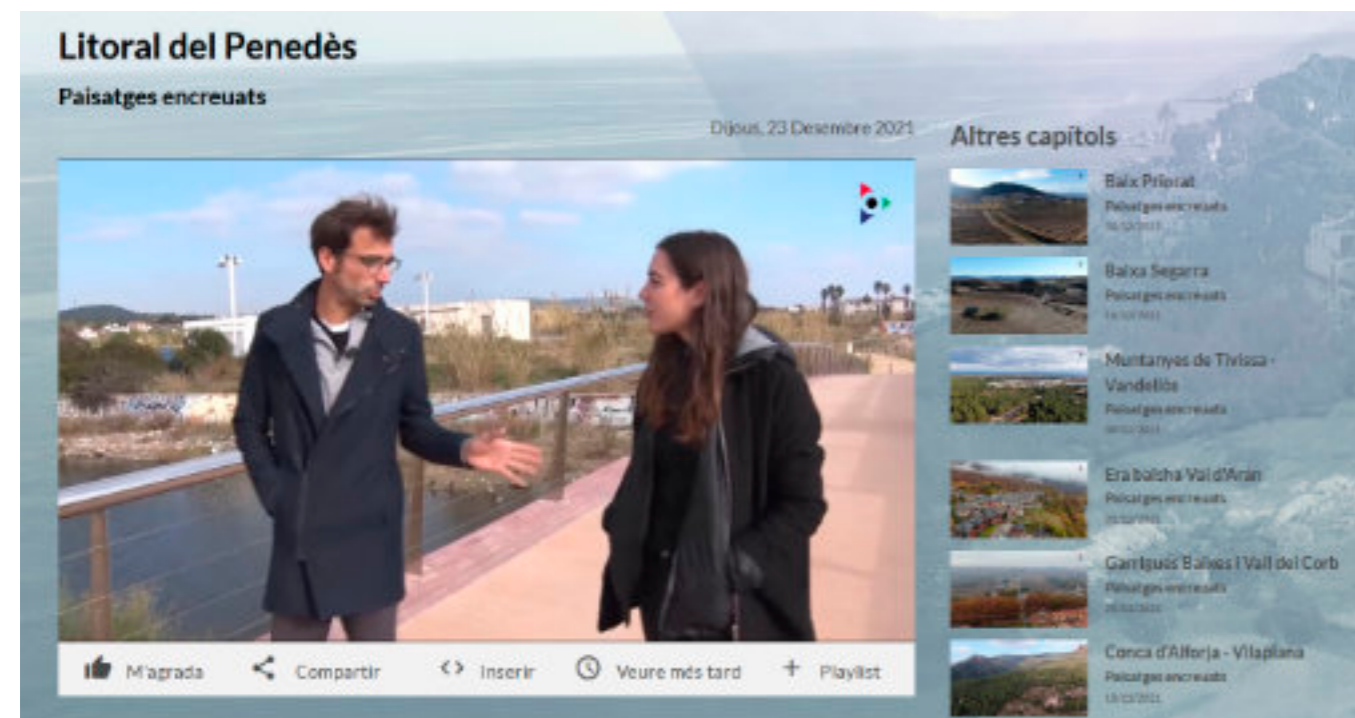
VINSEUM



6.3. Assessorament al programa de TV “Paisatges encreuats”

Durant l'any 2021, l'Observatori del Paisatge ha assessorat en el contingut dels episodis de la sisena i setena temporades de Paisatges encreuats. El programa està produït per Olot Televisió i La Xarxa de Televisions Locals de Catalunya i se centra en els 134 paisatges de Catalunya a partir de la catalogació que n'ha fet l'Observatori. L'Observatori del Paisatge assessorava en els continguts des de la primera temporada l'any 2018. L'assessorament consisteix en fer una relació de persones que poden aportar informació interessant sobre cada una de les unitats de paisatge per tal que les puguin entrevistar i fer una revisió dels guions elaborats per Olot Televisió per vetllar que es tracten els aspectes més destacats del paisatge.

En concret, durant l'any 2021 s'ha assessorat sobre els següents paisatges: Plana de l'Alt Camp, Port del Comte-Vall de Lord, Conca de Poblet, Baix Gaià, Plana del Garraf, Garrigues Altes, Horta de Pinyana, Montsant, Era Nauta Val d'Aran, Plana d'Urgell, Cubeta de Mora, Delta de l'Ebre, Cims i estanys d'Aigüestortes i St. Maurici, Secans de Belianes i d'Ondara, Priorat Històric, Vall de Rialb, Costers de l'Ebre, Litoral del Camp, Conca d'Alforja - Vilaplana, Era Baisha Val d'Aran, Garrigues Baixes i Vall del Corb, Muntanyes de Tivissa - Vandellòs, Baixa Segarra, Baix Priorat i Litoral del Penedès.



6.4. Ampliació del web “Els últims paisatges. Patrimoni funerari”

L'any 2017, l'Observatori del Paisatge, amb la col·laboració de l'Associació Coemeterium, va engegar una iniciativa amb el nom de “Els últims paisatges. Patrimoni funerari” per **abordar el patrimoni funerari des d'una visió més global i integradora i posar en valor la seva dimensió paisatgística**. Amb aquesta voluntat, s'està creant un recull dels cementiris d'arreu de Catalunya classificant-los en funció, entre altres, de les seves característiques paisatgístiques: si són aïllats o enmig d'un nucli, si poden ser utilitzats com a miradors, si tenen o no tanca perimetral que permeti veure el seu entorn, si poden ser considerats realment llocs de silenci, etc.

El febrer del 2019 es presentà el web d'aquest projecte a la Val d'Aran i **a finals del 2021 reunit ja 476 registres i 11 comarques**: Val d'Aran, Alt Camp, Anoia, Garraf, Baix Penedès, Alt Penedès, Cerdanya, Segarra i Baix Ebre, Conca de Barberà i Moianès.

El web conté un **mapa que permet localitzar de manera fàcil i ràpida els cementiris catalogats**. Els recintes funeraris es posen en relació amb els pobles i ciutats (distància, ubicació), se'n ressalten els elements del paisatge que els singularitza (arbrat, tancament, visibilitat, itineraris), i se'n descriuen les seves característiques arquitectòniques, artístiques i patrimonials més rellevants. L'inventari recull tant els cementiris que estan en ús com els que estan en desús, així com els que es troben completament abandonats.

També disposa d'un cercador que permet fer una **cerca per comarca, municipi i paisatge, però també per diferents característiques** dels cementiris: si són espais de silenci, si són miradors, si formen part d'alguna ruta, etc. Finalment, també hi trobem un apartat amb la bibliografia relacionada amb cementiris que podem trobar al Centre de Documentació de l'Observatori del Paisatge.



6.3. Exposició “Tota pedra fa paret” a la seu de l’Observatori

Amb motiu del reconeixement de la tècnica de la pedra seca com a patrimoni cultural immaterial per part de la UNESCO, el novembre de 2018, l’Associació per la Pedra Seca i l’Arquitectura Tradicional i el Departament de Cultura de la Generalitat de Catalunya l’any 2019 van produir l’exposició “Tota pedra fa paret” sobre les construccions i les tècniques de pedra seca presents al nostre país. La mostra, eminentment fotogràfica, pretén oferir una panoràmica àmplia sobre aquest llegat, posant èmfasi en la varietat de tipologies constructives, en la diversitat de paisatges que generen aquests elements i en el ric teixit associatiu que vetlla per la seva preservació. Explica, també, la vigència actual d’aquesta arquitectura, que s’integra perfectament en el paisatge i és sostenible des de tots els punts de vista.

L’Observatori va portar aquesta ‘exposició itinerant a Olot i es va poder visitar a la Sala 15 del Museu Comarcal de la Garrotxa, a l’edifici de l’Hospici, del 20 de març al 2 de maig de 2021, període en el qual la van visitar més de 300 persones. Mentre va durar l’exposició també es van oferir **visites guiades per a les escoles d’Olot i la Garrotxa** (cinquè i sisè de primària, i primer i segon d’ESO), que es van complementar amb l’activitat educativa “Tot un món de pedra seca. La pedra seca a la Garrotxa”, gràcies al projecte Col·labora X Paisatge impulsat per ADRINOC (Associació pel Desenvolupament Rural Integral de la Zona Nord-Oriental de Catalunya) amb l’assessorament de l’Observatori del Paisatge.

**TOTA
PEDRA
FA PARET**
LA PEDRA SECA A CATALUNYA



6.4. Presència a les xarxes socials

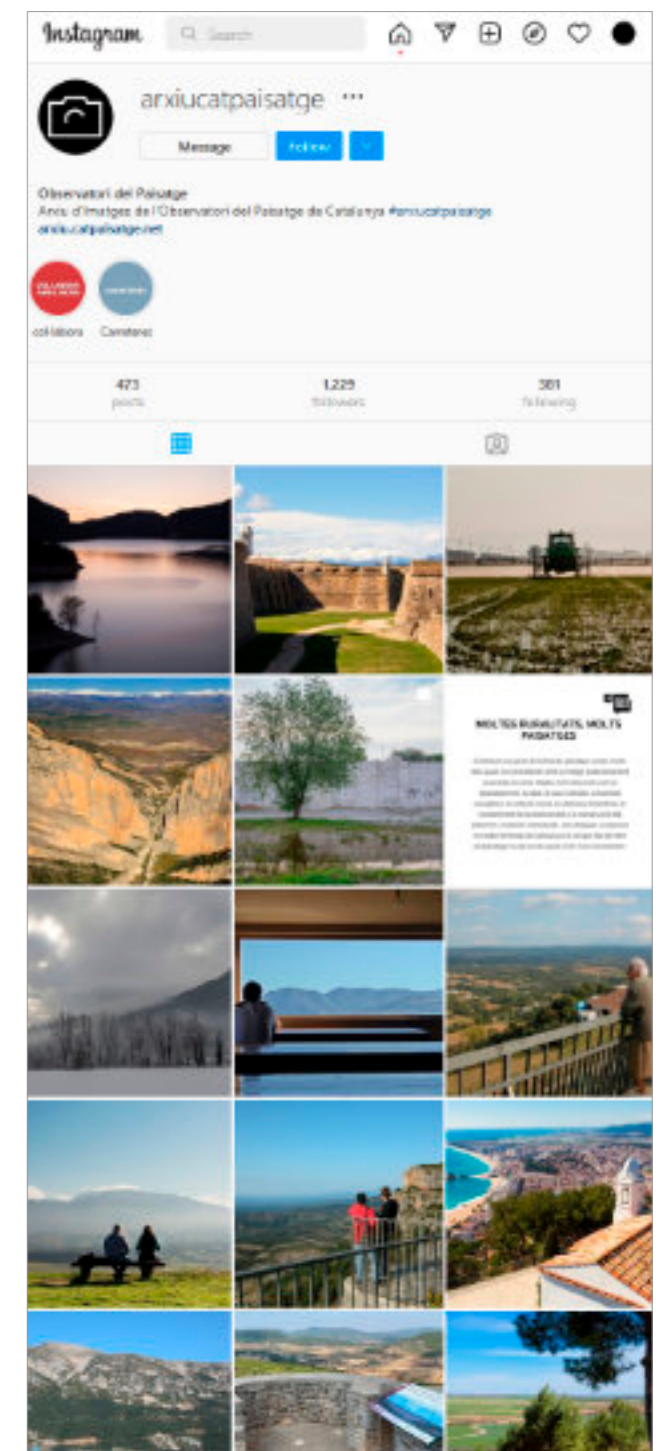
L’Observatori és present a les xarxes socials amb un compte de **Twitter (@catpaisatge)**, de **Facebook (@catpaisatge)**, d’**Instagram (@arxiucatpaisatge)** i un canal a **Vimeo (https://vimeo.com/catpaisatge)**.

A final d’any, la xifra de seguidors a Twitter és de 6.459 mentre que la xifra de simpatitzants de Facebook és de 2.951.

Pel que fa al canal de Vimeo, una xarxa social basada en vídeos, hi ha disponibles 176 vídeos de l’Observatori, la majoria de ponències de seminaris i jornades. Durant aquest 2021 s’hi han pujat els vídeos de les sessions del seminari internacional Paisatges creatius.

Al 2017, a partir de la creació de l’Arxiu d’imatges de l’Observatori del Paisatge, es va obrir un perfil a Instagram dedicat a aquest arxiu: @arxiucatpaisatge. A final de 2021 té 1.201 seguidors.

La política de comunicació duta a terme fins ara inclou informar a través les xarxes socials, amb els objectius d’arribar al màxim nombre de seguidors possible i, sobretot, d’assolir-hi un bon nivell d’interacció i immediata, tot facilitant la participació i implicació de la ciutadania.



6.5. Participació en diverses iniciatives i conferències de paisatge

Durant l'any 2021 l'Observatori del Paisatge ha participat en diferents **activitats acadèmiques i de divulgació** (seminaris, conferències, debats, etc). Les principals activitats en les quals ha intervingut són:

Entrevista Ràdio la Garriga

Olot, 13 de gener de 2021
Ràdio La Garriga

Presentació del projecte LIFE STONEWALLSFORLIFE

En línia, 23 de febrer de 2021
Diputació de Barcelona

Presentació del llibre Paisatges contemporanis del Baix Llobregat. Innovació i creativitat per a un territori en transició

En línia, 16 de març de 2021
Centre d'Estudis Comarcals del Baix Llobregat

LA CARTA DEL PAISATGE. Eina supramunicipal per ordenar les renovables.

En línia, 16 de març de 2021
Coordinadora les Garrigues per una eòlica i solar sostenibles

Taula rodona 'Eix 5: Territori i Paisatge'

Barcelona, 25 de març de 2021
Institut Català del Sòl

La Finestra

Olot, 8 d'abril de 2021
Olot Televisió

O carácter da paisaxe: O camiño inglés, a vila e o viñedo das mariñas de Betanzos

A coruña, 1-4 de setembre de 2021

15 años de metodología de trabajo con el paisaje: Catalunya, 2006-2021'

Escola Galega da Paisaxe da Fundación Juana de Vega

Equilibrar el territorio

Seminaris de la Biennal Espanyola d'Arquitectura i Urbanisme

Barcelona, 14 de setembre de 2021
Centre de Cultura Contemporània de Barcelona

I Congreso Internacional de Paisajistas AEP - Paisaje Aquí y Ahora

Granada, 21-22 d'octubre de 2021
Asociación Española de Paisajistas

Jornada de debat sobre el catàleg del paisatge de la vegueria del Penedès

Els valors del paisatge del Penedès, riscos i amenaces
Vilafranca del Penedès, 29 de novembre de 2021

Conversa 'Paisatge i presó'

Barcelona, 10 de desembre de 2021
Galeria H2O



DIÀLEG	DIÀLEG	DIÀLEG
17/03/2021, 18h	17/03/2021, 18h	17/03/2021, 18h
Helena Julià Pagès (EPAL)	Helena Julià Pagès (EPAL)	Helena Julià Pagès (EPAL)
18h15h Presentació i obertura	18h15h Presentació de ponències	18h15h Presentació de ponències
18h30h Ponència: Paisatges contemporanis del Baix Llobregat. Innovació i creativitat per a un territori en transició	18h30h Ponència: Paisatges contemporanis del Baix Llobregat. Innovació i creativitat per a un territori en transició	18h30h Ponència: Paisatges contemporanis del Baix Llobregat. Innovació i creativitat per a un territori en transició
18h45h Ponència: Paisatges contemporanis del Baix Llobregat. Innovació i creativitat per a un territori en transició	18h45h Ponència: Paisatges contemporanis del Baix Llobregat. Innovació i creativitat per a un territori en transició	18h45h Ponència: Paisatges contemporanis del Baix Llobregat. Innovació i creativitat per a un territori en transició
19h00h Ponència: Paisatges contemporanis del Baix Llobregat. Innovació i creativitat per a un territori en transició	19h00h Ponència: Paisatges contemporanis del Baix Llobregat. Innovació i creativitat per a un territori en transició	19h00h Ponència: Paisatges contemporanis del Baix Llobregat. Innovació i creativitat per a un territori en transició
19h15h Ponència: Paisatges contemporanis del Baix Llobregat. Innovació i creativitat per a un territori en transició	19h15h Ponència: Paisatges contemporanis del Baix Llobregat. Innovació i creativitat per a un territori en transició	19h15h Ponència: Paisatges contemporanis del Baix Llobregat. Innovació i creativitat per a un territori en transició
19h30h Ponència: Paisatges contemporanis del Baix Llobregat. Innovació i creativitat per a un territori en transició	19h30h Ponència: Paisatges contemporanis del Baix Llobregat. Innovació i creativitat per a un territori en transició	19h30h Ponència: Paisatges contemporanis del Baix Llobregat. Innovació i creativitat per a un territori en transició
19h45h Ponència: Paisatges contemporanis del Baix Llobregat. Innovació i creativitat per a un territori en transició	19h45h Ponència: Paisatges contemporanis del Baix Llobregat. Innovació i creativitat per a un territori en transició	19h45h Ponència: Paisatges contemporanis del Baix Llobregat. Innovació i creativitat per a un territori en transició
20h00h Ponència: Paisatges contemporanis del Baix Llobregat. Innovació i creativitat per a un territori en transició	20h00h Ponència: Paisatges contemporanis del Baix Llobregat. Innovació i creativitat per a un territori en transició	20h00h Ponència: Paisatges contemporanis del Baix Llobregat. Innovació i creativitat per a un territori en transició
20h15h Ponència: Paisatges contemporanis del Baix Llobregat. Innovació i creativitat per a un territori en transició	20h15h Ponència: Paisatges contemporanis del Baix Llobregat. Innovació i creativitat per a un territori en transició	20h15h Ponència: Paisatges contemporanis del Baix Llobregat. Innovació i creativitat per a un territori en transició
20h30h Ponència: Paisatges contemporanis del Baix Llobregat. Innovació i creativitat per a un territori en transició	20h30h Ponència: Paisatges contemporanis del Baix Llobregat. Innovació i creativitat per a un territori en transició	20h30h Ponència: Paisatges contemporanis del Baix Llobregat. Innovació i creativitat per a un territori en transició
20h45h Ponència: Paisatges contemporanis del Baix Llobregat. Innovació i creativitat per a un territori en transició	20h45h Ponència: Paisatges contemporanis del Baix Llobregat. Innovació i creativitat per a un territori en transició	20h45h Ponència: Paisatges contemporanis del Baix Llobregat. Innovació i creativitat per a un territori en transició
21h00h Ponència: Paisatges contemporanis del Baix Llobregat. Innovació i creativitat per a un territori en transició	21h00h Ponència: Paisatges contemporanis del Baix Llobregat. Innovació i creativitat per a un territori en transició	21h00h Ponència: Paisatges contemporanis del Baix Llobregat. Innovació i creativitat per a un territori en transició
21h15h Ponència: Paisatges contemporanis del Baix Llobregat. Innovació i creativitat per a un territori en transició	21h15h Ponència: Paisatges contemporanis del Baix Llobregat. Innovació i creativitat per a un territori en transició	21h15h Ponència: Paisatges contemporanis del Baix Llobregat. Innovació i creativitat per a un territori en transició
21h30h Ponència: Paisatges contemporanis del Baix Llobregat. Innovació i creativitat per a un territori en transició	21h30h Ponència: Paisatges contemporanis del Baix Llobregat. Innovació i creativitat per a un territori en transició	21h30h Ponència: Paisatges contemporanis del Baix Llobregat. Innovació i creativitat per a un territori en transició
21h45h Ponència: Paisatges contemporanis del Baix Llobregat. Innovació i creativitat per a un territori en transició	21h45h Ponència: Paisatges contemporanis del Baix Llobregat. Innovació i creativitat per a un territori en transició	21h45h Ponència: Paisatges contemporanis del Baix Llobregat. Innovació i creativitat per a un territori en transició
22h00h Ponència: Paisatges contemporanis del Baix Llobregat. Innovació i creativitat per a un territori en transició	22h00h Ponència: Paisatges contemporanis del Baix Llobregat. Innovació i creativitat per a un territori en transició	22h00h Ponència: Paisatges contemporanis del Baix Llobregat. Innovació i creativitat per a un territori en transició
22h15h Ponència: Paisatges contemporanis del Baix Llobregat. Innovació i creativitat per a un territori en transició	22h15h Ponència: Paisatges contemporanis del Baix Llobregat. Innovació i creativitat per a un territori en transició	22h15h Ponència: Paisatges contemporanis del Baix Llobregat. Innovació i creativitat per a un territori en transició
22h30h Ponència: Paisatges contemporanis del Baix Llobregat. Innovació i creativitat per a un territori en transició	22h30h Ponència: Paisatges contemporanis del Baix Llobregat. Innovació i creativitat per a un territori en transició	22h30h Ponència: Paisatges contemporanis del Baix Llobregat. Innovació i creativitat per a un territori en transició
22h45h Ponència: Paisatges contemporanis del Baix Llobregat. Innovació i creativitat per a un territori en transició	22h45h Ponència: Paisatges contemporanis del Baix Llobregat. Innovació i creativitat per a un territori en transició	22h45h Ponència: Paisatges contemporanis del Baix Llobregat. Innovació i creativitat per a un territori en transició
23h00h Ponència: Paisatges contemporanis del Baix Llobregat. Innovació i creativitat per a un territori en transició	23h00h Ponència: Paisatges contemporanis del Baix Llobregat. Innovació i creativitat per a un territori en transició	23h00h Ponència: Paisatges contemporanis del Baix Llobregat. Innovació i creativitat per a un territori en transició
23h15h Ponència: Paisatges contemporanis del Baix Llobregat. Innovació i creativitat per a un territori en transició	23h15h Ponència: Paisatges contemporanis del Baix Llobregat. Innovació i creativitat per a un territori en transició	23h15h Ponència: Paisatges contemporanis del Baix Llobregat. Innovació i creativitat per a un territori en transició
23h30h Ponència: Paisatges contemporanis del Baix Llobregat. Innovació i creativitat per a un territori en transició	23h30h Ponència: Paisatges contemporanis del Baix Llobregat. Innovació i creativitat per a un territori en transició	23h30h Ponència: Paisatges contemporanis del Baix Llobregat. Innovació i creativitat per a un territori en transició
23h45h Ponència: Paisatges contemporanis del Baix Llobregat. Innovació i creativitat per a un territori en transició	23h45h Ponència: Paisatges contemporanis del Baix Llobregat. Innovació i creativitat per a un territori en transició	23h45h Ponència: Paisatges contemporanis del Baix Llobregat. Innovació i creativitat per a un territori en transició
24h00h Ponència: Paisatges contemporanis del Baix Llobregat. Innovació i creativitat per a un territori en transició	24h00h Ponència: Paisatges contemporanis del Baix Llobregat. Innovació i creativitat per a un territori en transició	24h00h Ponència: Paisatges contemporanis del Baix Llobregat. Innovació i creativitat per a un territori en transició



07

documentació



7.1. Centre de Documentació del Paisatge

El Centre de Documentació del Paisatge és l'únic centre d'aquestes característiques a l'Estat espanyol i un dels pocs existents arreu d'Europa. Es tracta d'un espai físic i virtual on es recull, s'organitza i es difon informació de tota mena referida al paisatge en general. Les seves funcions principals són donar suport a l'Observatori del Paisatge en el desenvolupament de la seva activitat; donar suport als treballs de recerca sobre paisatge realitzats per institucions o particulars i oferir la màxima informació actualitzada i de qualitat a les persones interessades en el paisatge. Per aconseguir-ho ofereix els següents serveis: atenció de consultes in situ, per telèfon o per correu electrònic; préstec interbibliotecari (està integrat al Catàleg Col·lectiu de Biblioteques Universitàries de Catalunya); recull de premsa digital; servei de reprografia i intercanvi d'informació i documentació.

L'adquisició del fons es fa a través de la compra, però una part important prové de donatius i d'intercanvis. A finals de l'any 2021 el centre mantenia contacte amb més de vint institucions d'arreu del món amb qui ha establert acords d'intercanvi, l'última ha estat el centre de documentació de la Fundación Juana de Vega de Galicia. **Actualment el fons supera els 4.500 documents** entre articles, llibres, revistes, dvd, tesis... que es cataloguen al Catàleg Col·lectiu de les Biblioteques de les Universitats de Catalunya (CCUC). Trimestralment a través del butlletí Paisatg-e es recomana una selecció de les novetats amb una petita ressenya.

L'ús del centre és gratuït i obert a tothom, i a banda de les consultes dels tècnics de l'Observatori del Paisatge, aquest any s'han rebut 33 consultes, via mail i presencials. Cal destacar que un **30% provenen de països europeus** com Itàlia, Grècia i Hongria, i d'Amèrica del Sud, com Panamà i Argentina, la resta són de Catalunya.

Pel que fa a les activitats dutes a terme a la sala del centre de documentació aquest any han estat tres. Durant el mes d'abril s'hi va exposar "Tot un món de pedra seca. La pedra seca a la Garrotxa", gràcies al projecte Col·labora X Paisatge impulsat per ADRINOC; el 15 d'octubre es va rebre la visita dels alumnes del Màster en Patrimoni de la UdG; i el 8 de novembre foren els alumnes de fotografia de l'Escola d'Art d'Olot.

El centre de documentació **forma part de diverses xarxes**. En l'àmbit català la xarxa informal DocAmbCat; en l'estatal, la xarxa RECIDA (Red de Centros de Información y Documentación Ambiental) i en l'àmbit europeu la Xarxa de centres de documentació de paisatge promoguda des de l'Observatori del Paisatge, totes elles amb l'objectiu de donar el millor servei als usuaris.



7.2. Arxiu d'imatges de l'Observatori del Paisatge

L'Arxiu d'imatges de l'Observatori del Paisatge de Catalunya és una **eina dinàmica** per produir, compartir, difondre i fer circular imatges dels paisatges de Catalunya i va néixer amb la finalitat de promoure el coneixement, l'estudi, la conscienciació, la gestió i l'ordenació del paisatge. L'Arxiu conté imatges digitals dels paisatges contemporanis catalans procedents de l'activitat de l'Observatori a més d'aportacions d'altres institucions, entitats, fotògrafs i particulars.

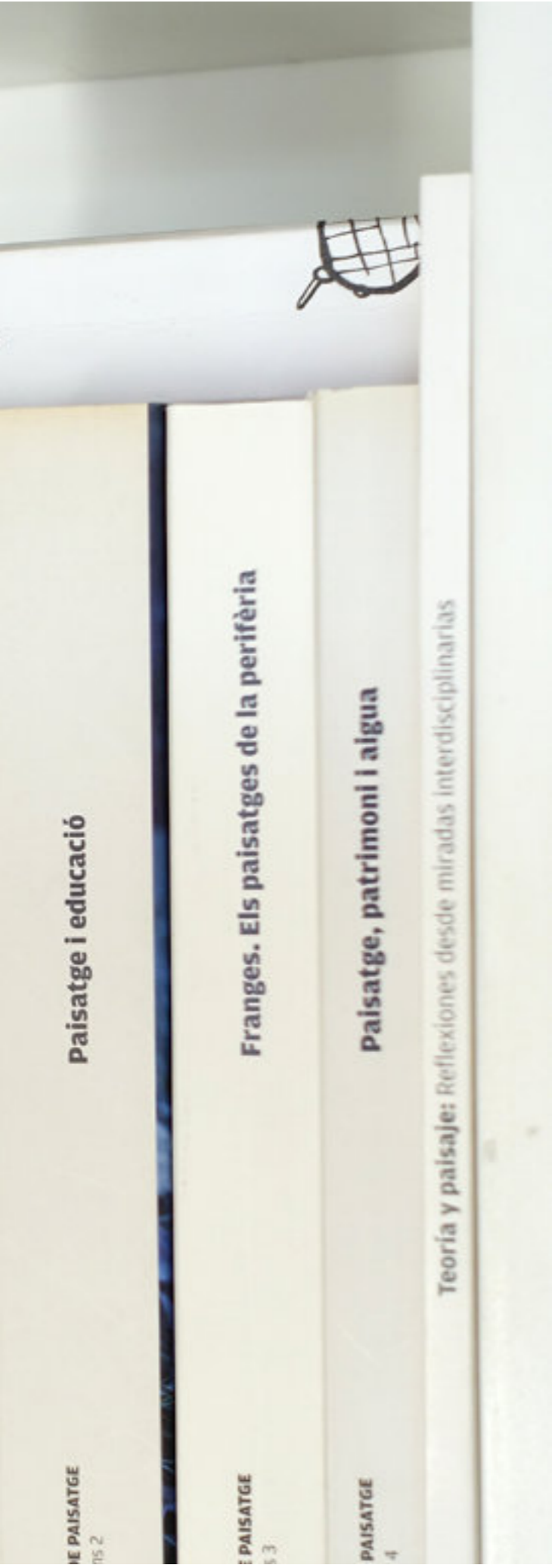
L'Arxiu és, doncs, una eina en **constant actualització**, i oberta a col·laboracions ben diverses, des de l'àmbit professional a l'artístic, passant pels aficionats a la fotografia. Des dels seus inicis persegueix els següents objectius: el de **sensibilitzar en temes de paisatge** en sentit ampli; compartir, **promoure l'ús i la circulació de les imatges** i obrir la porta a la recontextualització i a la reinterpretació; **crear comunitat** per incentivar el diàleg, la reflexió i l'acció en relació amb el paisatge; i el de **catalogar i preservar** el fons fotogràfic.

El fet remarcable del 2021, pel que fa a l'Arxiu d'imatges, va ser el **donatiu de Borja Ballbé**. Fotògraf freelance especialitzat en arquitectura i paisatge, professor a l'Escola Superior d'Imatge i Disseny IDEP de Barcelona i fundador del web Panorama.pm, va fer un donatiu de quasi mig miler de fotografies que formen part de diversos projectes duts a terme al llarg de la seva trajectòria professional. Actualment ja hi ha una part del donatiu catalogat a partir del qual es va crear una galeria d'imatges disponible al web de l'Arxiu.

A part d'aquest donatiu també cal mencionar les aportacions que van arribant a través de l'apartat web "Penja la teva foto" amb més de 62 imatges, 30 de les quals d'un projecte de Melisa López titulat Árboles Notables: si recuperar un bosque fuese tan fácil como mover un árbol.

Al finalitzar l'any 2021 l'arxiu tenia **2.571 imatges catalogades i 370 pendents de catalogar** provinents del donatiu de Borja Ballbé. Per fer difusió del fons s'han realitzat quatre galeries d'imatges relacionades amb altres activitats de l'Observatori i titulades: "Quinze anys", "Paisatge i energia", "Donatiu Borja Ballbé" i "Miradors". Les tasques de catalogació, validació i geolocalització d'imatges també són una feina constant al llarg de l'any.





08

publicacions



8.1. Catàleg de paisatge de l'Alt Pirineu i Aran

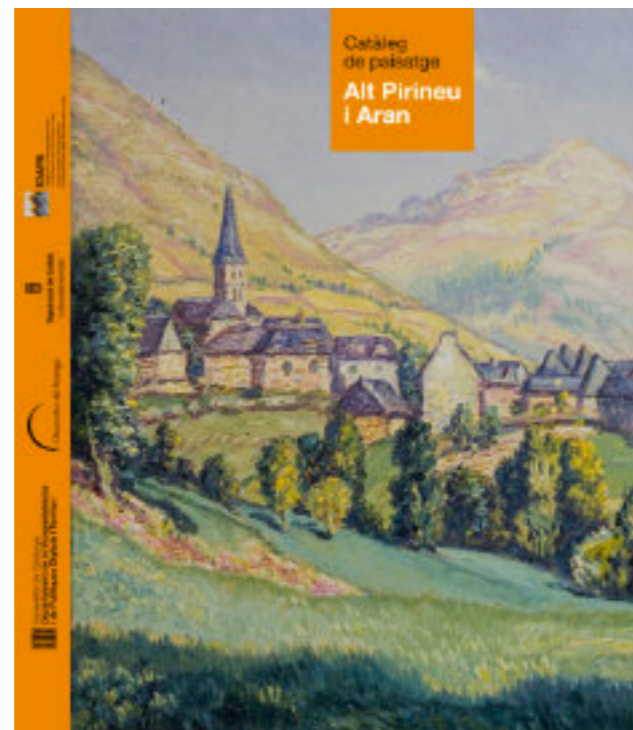
El Catàleg de paisatge de l'Alt Pirineu i Aran és el **setè catàleg de paisatge que es publica en forma de llibre** després del de les Terres de Lleida, Camp de Tarragona, Terres de l'Ebre, Comarques Gironines, Regió Metropolitana i Comarques Centrals. Amb aquesta publicació tot el territori de Catalunya queda cobert.

El Catàleg de paisatge és el document de caràcter tècnic que determina la tipologia dels paisatges de cada zona, els seus valors i estat de conservació, els objectius de qualitat que han de complir i les propostes per assolir-los. Es concep com una eina de suport a la planificació territorial i sectorial i és una eina fonamental per al coneixement del territori.

El Catàleg de paisatge de l'Alt Pirineu i Aran, coordinat per l'Observatori del Paisatge de Catalunya i aprovat definitivament per l'antic Departament de Territori i Sostenibilitat l'any 2013, identifica un total de 20 unitats de paisatge.

La publicació, coordinada l'any 2021 per l'Observatori del Paisatge i el Departament de la Vicepresidència i de Polítiques Digitals i Territori, **ha estat possible gràcies a un conveni signat entre la Diputació de Lleida i l'Observatori i el suport també de l'Institut per al Desenvolupament i la Promoció de l'Alt Pirineu i Aran**. La publicació facilita que la ciutadania en general pugui accedir a aquests documents, inicialment tècnics, i se'n promou la difusió.

El llibre, de 622 pàgines, 386 fotografies i 58 mapes, està estructurat en 7 blocs: els primers dedicats als aspectes generals del paisatge de l'Alt Pirineu i Aran (elements naturals, història, dinàmica de paisatge, expressió artística, valors del paisatge, així com les amenaces i oportunitats) i també al caràcter del paisatge a partir de les seves singularitats. Per altra banda s'analitzen els paisatges d'atenció especial de l'àmbit (paisatge de l'esquí, el paisatge del Prepirineu i el paisatge de l'alt Segre), es formulen els objectius de qualitat paisatgística i la proposta dels criteris i les accions per assolir-los. El bloc 6 és el que tracta una per una les 20 unitats de paisatge de l'Alt Pirineu i Aran. L'últim bloc recull la documentació de referència. També s'inclou la cartografia de l'àmbit, a càrrec de l'Institut Cartogràfic i Geològic de Catalunya.



8.2. Paisatge i imatge

Aquesta publicació, formada per dos volums, és **fruit del seminari homònim celebrat l'any 2017**, amb un disseny completament diferenciat de la resta de col·leccions de l'Observatori del Paisatge.

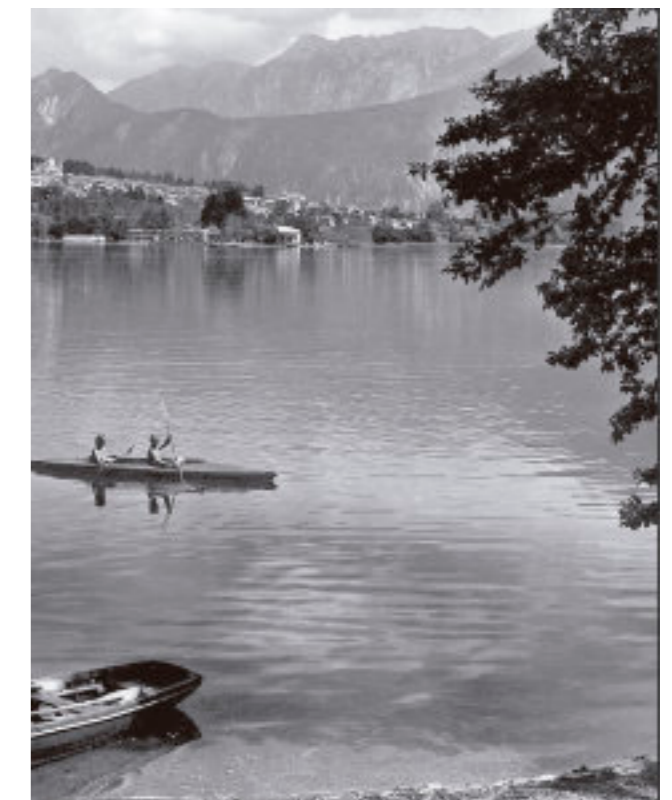
El llibre analitza el paper de la fotografia com a eina per interpretar i gestionar el paisatge i conèixer la nova fotografia de paisatge, tot des d'un enfocament transversal i des de múltiples mirades: artística, estètica, documental, territorial, urbanística, patrimonial, o editorial, entre d'altres.

La publicació parteix de la **conferència inaugural del fotògraf Joan Fontcuberta**, titulada "Orogènesis: notes sobre el postpaisatge" i a partir d'aquí el llibre s'estructura en tres blocs. El primer bloc permet conèixer **com s'ha utilitzat i com es pot utilitzar la imatge com a eina per gestionar i interpretar el paisatge**. S'inicia amb "Aproximacions a la història de la fotografia del territori", de la crítica d'art Elena Vozmediano, fa un recorregut per la història de la fotografia. I l'equip Terra-lab.cat descriu el seu projecte "Terra-lab.cat: un laboratori coral de pensament, creació i actualització visual amb el territori i el paisatge català com a camps de joc", realitzat per més de 30 artistes i especialistes i mereixedor del primer premi Lluís Carulla 2015.

El segon bloc **explora noves perspectives en la gestió de la imatge**. Jon Uriarte, fotògraf i professor, hi ha contribuït amb el text "Preservar captures de pantalla. Cap a una nova concepció de la imatge digital en línia". Tot seguit, David Iglésias, cap de la Secció de Documentació fotogràfica i Audiovisual de l'Ajuntament de Girona, explica les iniciatives i els projectes desenvolupats per aquest centre en el text "Noves perspectives en la gestió de la imatge. El Centre de Recerca i Difusió de la Imatge". A continuació, la documentalista del Centre de Documentació de l'Observatori del Paisatge de

Catalunya, Gemma Bretcha, descriu el projecte de l'Arxiu d'Imatges de l'Observatori del Paisatge, en funcionament des del 2017. La segueix el polifacètic Vittorio Curzel, psicòleg, doctor en ciències socials i director de cinema, amb el text "La construcció col·lectiva d'un arxiu iconogràfic dels paisatges col·lectius", en el qual explica el cas concret del projecte Paesaggi di Comunità de la comunitat italiana Alta Valsugana i Bersntol.

A l'últim bloc "**La nova fotografia de paisatge**", l'artista Clara Nubiola mostra els resultats de la taula rodona "Darrere l'enquadrament: xerrada amb fotògrafs contemporanis sobre el paisatge més enllà de la fotografia", amb la contribució d'Adrià Goula, Albert Carreras, Borja Ballbé, Carma Casulá, Jordi Bas, Rafael López-Monné i Roger Serrat-Calvó.

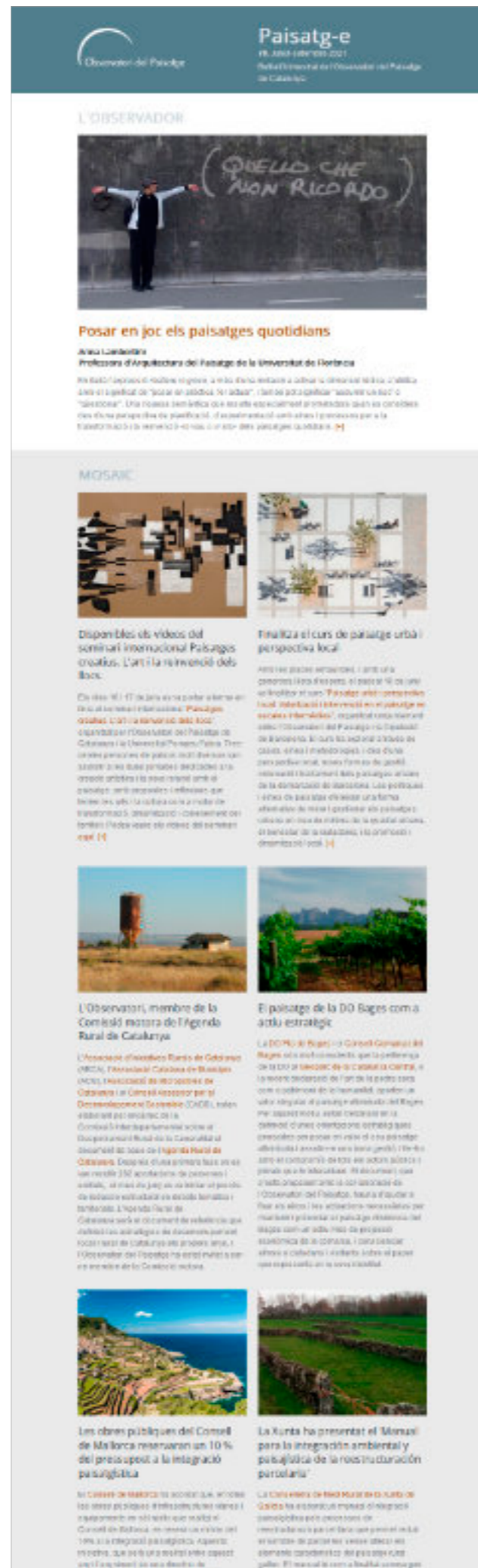


8.3. Elaboració i distribució trimestral del butlletí Paisatg-e

Durant l'any 2021 s'han redactat i distribuït 4 edicions i a finals d'any tenia 2.185 subscriptors.

El **butlletí Paisatg-e** és un butlletí electrònic trimestral amb l'objectiu de difondre informació de referència sobre paisatge a Catalunya, a l'Estat espanyol i a escala internacional. És una eina d'opinió, informació i conscienciació que inclou notícies del mateix Observatori de Paisatge, novetats destacades sobre paisatge, nous documents i normativa, referències bibliogràfiques, webs d'interès, articles apareguts als mitjans de comunicació, agenda d'activitats, seminaris i conferències i una galeria d'imatges, entre d'altres informacions.

El número de subscrits a 31 de desembre de 2021 són 2.185 repartits de la següent manera: 1.161 en la versió catalana, 771 en versió castellana i 253 en versió anglesa.



8.4. Elaboració i distribució setmanal del butlletí Dietari de Paisatge

El **Dietari de Paisatge** és un recull electrònic setmanal de l'Observatori del Paisatge que ofereix una selecció de notícies sobre paisatge publicades en els principals mitjans de comunicació escrits del món, amb un èmfasi especial en les novetats referides a Catalunya.

Aquest butlletí digital va néixer el juny de 2005 amb l'esperit de fer disponible, d'una manera senzilla i ràpida, informació d'actualitat en temes de paisatge a persones interessades en la temàtica. Durant el 2021 s'han enviat 44 dietaris i hi havia 1.198 subscriptors.

Des de l'Observatori es continua fent la recerca diària de notícies de temàtica paisatgística, en diverses llengües, i una tria d'aquestes es publiquen també a la portada del web. La selecció setmanal de notícies de més interès paisatgístic intenta respectar un equilibri de llengües (català, castellà, anglès, francès, italià i portuguès) i temàtiques, tot prioritant les notícies que fan referència a Catalunya.



8.5. Elaboració i distribució mensual del butlletí Agenda de Paisatge

L'**Agenda de Paisatge** és un butlletí digital amb informació sobre congressos, jornades, cursos, conferències, presentacions, sortides, premis i exposicions d'arreu del món, però amb un especial èmfasi en les que se celebren a Catalunya.

El butlletí s'edita en quatre idiomes, és de distribució mensual i recull les activitats dels tres mesos següents a l'enviament. És una publicació que vol ser de gran utilitat pels agents més directament implicats en l'estudi i la gestió del paisatge i, en general, per qualsevol persona interessada en el paisatge.

A finals de 2021 hi havia 1.819 subscriptors d'arreu del món. Cada vegada es reben més peticions per incloure activitats a l'agenda; són activitats relacionades amb paisatge i provenen tant de particulars com d'organitzacions i entitats.





8.6. Elaboració d'articles

Articles escrits pels membres de l'Observatori del Paisatge durant aquest 2021:

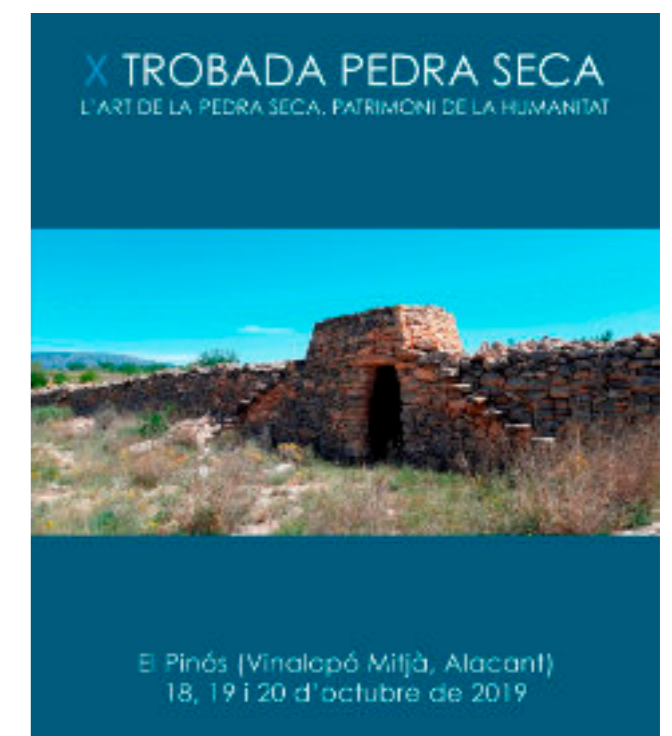
- Bretcha, Gemma. "Les biblioteques del CCUC: el Centre de Documentació de l'Observatori del Paisatge de Catalunya", *Butlletí CSUC*, núm. 315, 18 de gener.

- Grau, Jordi; Artigas, Ramon. "Vuit anys de la Wikipedra, l'inventari col·laboratiu de la pedra seca", dins *X Trobada pedra seca. L'art de la pedra seca, patrimoni de la humanitat*. Pinós: Ajuntament de Pinós; APSAT; Federació d'Instituts d'Estudis del País Valencià, p. 165-172.

- Sala i Martí, Pere. "Per què ordenar i gestionar adequadament un paisatge és rendible econòmicament?", *5centims.cat. Una visió analítica de l'economia catalana* [en línia], 30 de setembre de 2021.

- Sala i Martí, Pere. "The Landscape Observatory of Catalonia Managing and Planning the Landscape with the Communities", dins Martina Frank; Myriam Pilutti Namer (eds.). *La Convenzione Europea del Paesaggio vent'anni dopo (2000-2020)*. Ricerche, criticità, prospettive. Venecia: Edizioni Ca' Foscari, p. 291-308.

- Sala i Martí, Pere. "Catalogar los paisajes urbanos y periurbanos e incidir en la planificación territorial y urbanística", dins Falvia Braga; Rubens de Andrade. *Lote e quadra, cidade e território: espaços livres, redes ecológicas e direito à paisagem: Caderno de resumos*. Rio de Janeiro: Paisagens Híbridas; Escola de Belas Artes; UFRJ, Escola de Arquitetura e Urbanismo, EAU/UFF, p. 118-120.



09

recerca



9.1. Projecte europeu “Savingscapes”

L'Observatori del Paisatge és un dels socis del **projecte Erasmus+ anomenat SAVINGSCAPES**. Es tracta d'un projecte on hi participen socis acadèmics i no acadèmics de Catalunya, Finlàndia, Holanda i Itàlia.

En el cas de Catalunya, el soci principal del projecte és la Universitat de Girona i els dos socis no acadèmics són la Diputació de Girona i l'Observatori. El coordinador general és la University of Eastern Finland (UEF).

L'objectiu principal del projecte és **millorar la sensibilització paisatgística i la governança dels paisatges culturals i naturals mitjançant intervencions d'aprenentatge innovadores a nivell universitari**. El projecte se centra en la importància dels moviments socials i la societat en general en la preservació i gestió dels paisatges. L'Observatori aportarà el seu coneixement d'iniciatives vinculades amb la temàtica del projecte i s'implicarà especialment en la generació de materials educatius a

nivell universitari i en la creació d'una caixa d'eines metodològica per tal d'abordar aquesta relació entre el paisatge i la implicació de la societat en la seva protecció i gestió. També s'implicarà en la realització del workshop amb estudiants de les quatre universitats participants que se celebrarà a Girona durant el 2022.

A causa de la situació d'excepcionalitat sanitària causada per la COVID-19, durant el 2021 no s'han pogut realitzar totes les reunions i workshops presencials que estaven previstos i s'ha hagut de reformular part del projecte. Tot i amb això, durant el 2021 s'han efectuat diverses reunions de coordinació, s'ha avançat amb la feina corresponent amb la generació de continguts i s'ha celebrat un workshop semipresencial a Finlàndia, on els estudiants de les altres universitats hi participaven de manera telemàtica i els estudiants finesos ho feien de manera presencial.



9.2. Recerca pròpia de l'Observatori

Amb l'objectiu de generar coneixement i esdevenir un focus de divulgació d'idees en relació amb el paisatge, **l'Observatori desenvolupa la seva pròpia recerca**, pensada per donar suport a bona part dels projectes presentats en aquesta memòria. L'Observatori també impulsa la investigació sobre paisatge a partir d'acollir personal investigador català, espanyol i europeu, que poden venir amb beques de formació. En aquests casos, des de l'Observatori del Paisatge es fa un seguiment de la recerca desenvolupada i s'assessora els becaris quan és necessari.

Durant l'any 2021, l'Observatori del Paisatge va comptar amb una estudiant becada amb una beca **ERASMUS+** que va desenvolupar una **recerca sobre la relació entre paisatge i memòria democràtica**.

10

Col·laboració
en altres
iniciatives i
projectes



10.1.

Participació en diverses iniciatives i conferències de paisatge europees i internacionals

L'estructura de l'Observatori del Paisatge, basada en un model de cooperació entre administracions, societat civil, entitats i empreses, ha tingut molt ressò al món, i és **font d'inspiració per a altres observatoris del paisatge semblants que s'estan creant arreu**. Per aquesta raó, l'Observatori del Paisatge de Catalunya ha estat cridat diverses vegades a explicar el funcionament i la composició de l'ens. Alguns exemples són Holanda, França, Bèlgica, Portugal, Alemanya, Xipre, Argentina, Colòmbia, Equador, Panamà, Uruguai, Xile, Irlanda, Finlàndia, el Líban, o les regions de Vastra-Gotaland i d'Escània (Suècia), de Brusselles i de Flandes (Bèlgica), i de Calàbria, Toscana i Veneto (Itàlia).

Per altra banda, **l'Observatori és convidat a un gran nombre de trobades internacionals i espais de discussió i difusió per aportar el seu coneixement i experiència en les polítiques de paisatge de Catalunya**. Alguns exemples són:

1) És convidat habitual dels fòrums de paisatge organitzats per CIVILSCAPE, associació internacional que agrupa organitzacions de la societat civil dedicades a la protecció, gestió i ordenació del paisatge a Europa, i una referència a Europa en l'àmbit de l'impuls al Conveni europeu del paisatge. L'Observatori va ser nomenat membre d'honor d'aquesta entitat internacional l'any 2015.

2) Des del 2012, quan es va aprovar a Colòmbia la Iniciativa Llatinoamericana del Paisatge (LALI), declaració de principis ètics per promoure el reconeixement, la protecció, la gestió i la planificació dels paisatges llatinoamericans, diferents institucions i entitats llatinoamericanes vinculades a la Iniciativa han proposat a l'Observatori del Paisatge de Catalunya que realitzi tasques d'assessorament pel desenvolupament de la seva principal activitat (cartes nacionals de paisatge, normativa de paisatge en els seus respectius països, congressos, etc.). En aquest mateix sentit, l'Observatori ha participat en els fòrums que l'entitat ha organitzat a diferents països del continent llatinoamericà (Colòmbia, Equador, Panamà, Xile). El 2021 l'Observatori del Paisatge ha continuat col·laborant amb aquesta entitat, sobretot en l'organització del Simposi "Pensar y sentir el paisaje" que es celebrarà a Mèxic l'any 2022.

3) L'Observatori del Paisatge assessora l'entitat Red Argentina del Paisaje (RAP), molt vinculada a la societat civil argentina (les dues entitats van firmar un conveni marc de col·laboració el setembre de 2013). La xarxa es distribueix per dinou ciutats argentines, i treballa en la constitució de diversos observatoris del paisatge (Observatorio de Buenos Aires, Observatorio Mendocino, Observatorio de Rosario) en cadascun dels seus nodes, amb uns objectius molt semblants als de l'Observatori del Paisatge de Catalunya. El 2021 l'Observatori del Paisatge ha continuat la tasca de col·laboració amb aquesta entitat, i en l'assessorament en l'organització de les seves respectives activitats.

4) L'any 2021 ha participat en les següents jornades i congressos:

Paisatge i Democràcia

En línia, 26, febrer de 2021

Nature of Cities.

Lanzamiento catálogo de paisajes, una nueva forma de gestionar el paisaje

En línia, 15 d'abril de 2021

Ruta Lagos y Volcanes, Corporación Patrimonio & Paisaje, CORFO, O.SERNATUR

III Colóquio Lote e Quadra, Cidade e Território

En línia, Niterói, Rio de Janeiro (Brasil), 27 de maig de 2021

Escola de arquitectura e urbanismo, Paisagens híbridadas, Lote e quadra

Internacional Seminar Landscape Observatories.

Indispensable decision support tools for sustainable regional development

The Landscape Observatory of Catalonia

En línia, 4 de juny de 2021

The Lake Balaton Development Coordination Agency

'Experiencias sobre la aplicación de la ley de paisaje en Catalunya'

'Una ley de paisaje Argentina',

XI Encuentro Nacional RAP

En línia, 9 de juny de 2021

Red Argentina del Paisaje

'Community based landscape awareness'

The Future of the European landscape

Culemborg, 17 i 18 de setembre de 2021

UNISCAPE

25th Council of Europe Meeting of the Workshops for the implementation of the European Landscape Convention

Landscape policies! Landscape strategies, action plans and policy documents for landscape quality
Palma de Mallorca, 6-8 d'octubre de 2021

Council of Europe, Departament de Territori del Consell d'Europa, Ministerio de Cultura y Deporte

Progettare la transizione ecologica

En línia, 13 de novembre de 2021, Comune de Livorno,

TES -Transizione Ecologica Solidale

10.4. Altres col·laboracions

Durant l'any 2021 l'Observatori del Paisatge ha continuat assessorant i participant en altres iniciatives i projectes. Són, entre d'altres, les següents:

Membre del Patronat del Consorci del Centre de Recerca Ecològica i Aplicacions Forestals (CREAF), en representació de la Generalitat de Catalunya

Membre de la Comissió Assessora Fundació del Paisatge de Lleida

Membre de la Comissió Tècnica per al desplegament del Pla Cartogràfic de Catalunya i de la Directiva INSPIRE

Col·laboració amb el Festival És Dansa de les Preses.
Membre de la Comissió assessora de la Fundació Agrotèrritori

Membre del Grup de Seguiment del projecte POLYFARMING

Membre del Consell assessor del projecte Laboratori MeLANinE dins del programa de recerca "Mediterranean Landscape Emergency"

Membre del consell assessor del Museu de la Ciència i de la Tècnica de Catalunya

Membre del Consell assessor de l'Observatori de la Universitat de Porto Membre Corporatiu d'IFLA-Europe

Membre de la comissió de seguiment estratègic de l'Associació per al Desenvolupament Rural Integral de la zona Nord-Oriental de Catalunya (ADRINOC)

Membre de l'Associació per la pedra seca i l'arquitectura tradicional

Membre de la Comissió Tècnica de la Carta Europea de Turisme Sostenible a la Garrotxa

Membre del Comitè de seguiment del pla de paisatge Paeria de Cervera

Membre de la Comissió del Paisatge i la Sostenibilitat del Priorat-Montsant-Siurana

Membre del Comitè científic del Parc Natural de les Capçaleres del Ter i del Freser

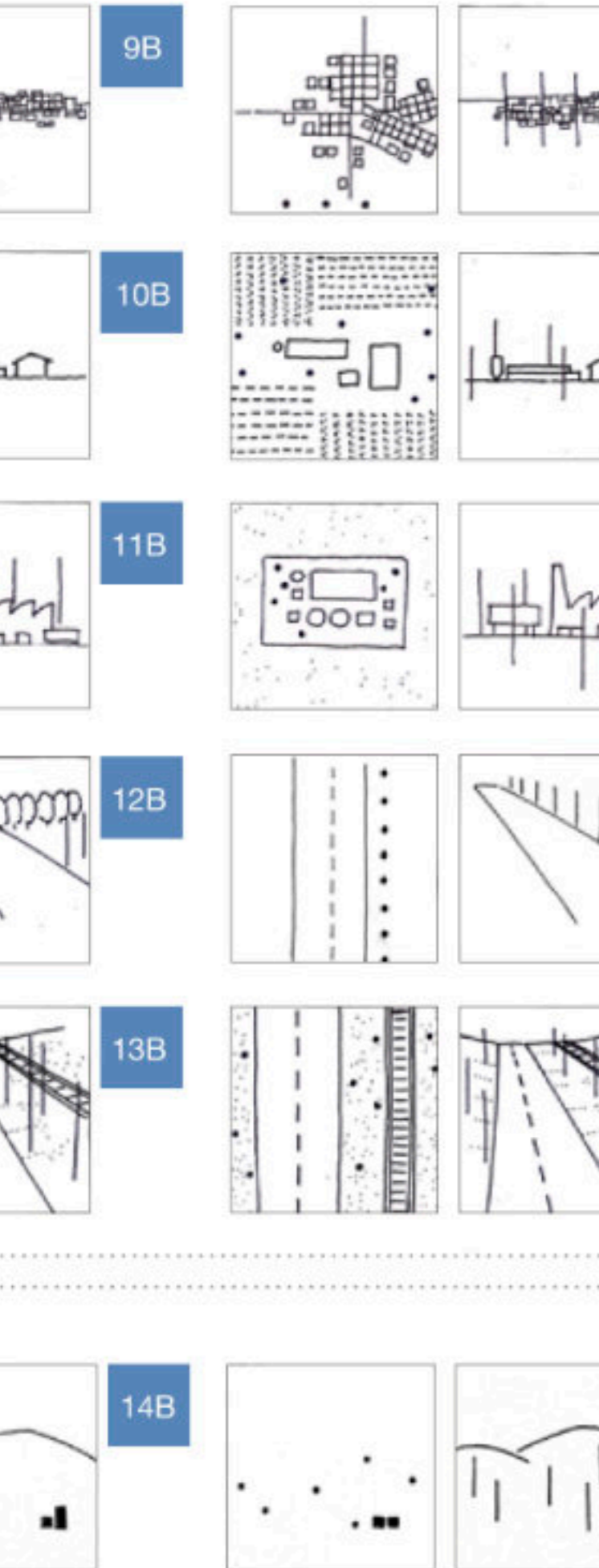
Membre de l'Agrupació Sectorial del Campus de Patrimoni Natural i Cultural de la Universitat de Girona

Membre de l'Agrupació Sectorial del Campus de Cohesió i Compromís Social de la Universitat de Girona

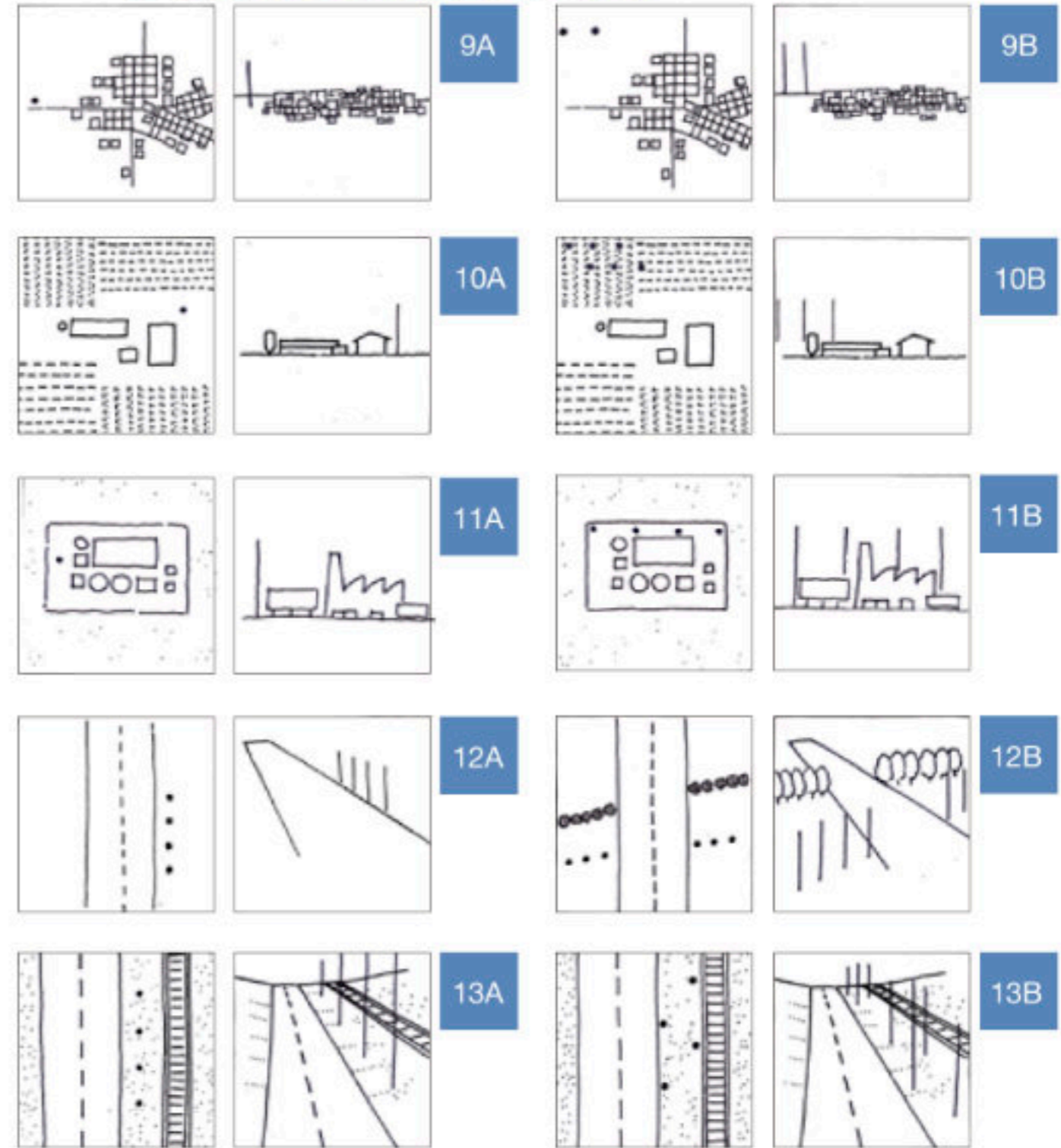
Membre del Comitè d'Actors del projecte MIDMACC, adaptant la muntanya mitjana al canvi climàtic coordinat pel CREAF (2019-2024)



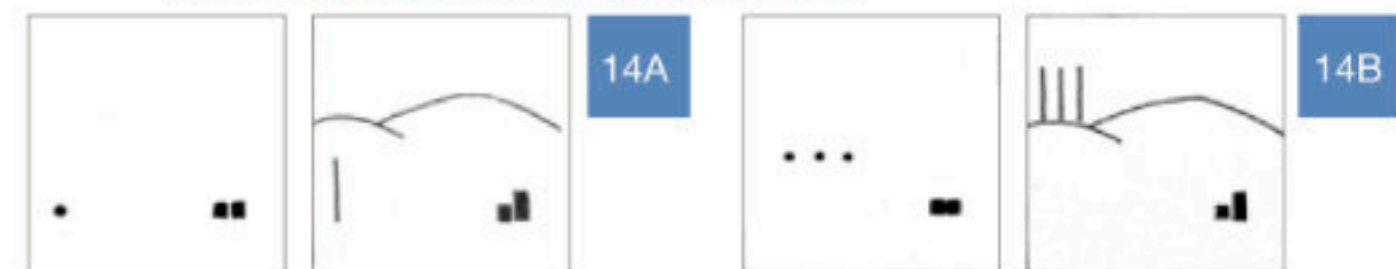
Indicadors



PAISATGES CONSTRUÏTS p. 98



FITES PAISATGÍSTIQUES p. 104



indicadors

consultes ateses:

74

publicacions:

2

visites web catpaisatge.net:

usuaris: 32.828
sessions: 50.032
mitjana mensual usuaris: 3.000
procedència: 75% Espanya
percentatge de retorn: 83,4%

butlletins:

subscripcions: 5.202
butlletins enviats: 60

indicadors econòmics*

personal:

276.535,10 €

congressos, tallers i jornades:

5.818,96 €

centre de documentació:

691,76 €

publicacions:

25.569,47 €

2021

* Podeu consultar els comptes anuals de l'exercici 2021 a www.catpaisatge.net, al portal de transparència, un cop estiguin aprovats pel Consell Rector.

2021

L'organigrama de treball
l'Observatori del Paisatge
a finals de 2021 és el següent:



Recull de premsa



