



MEMÒRIA D'ACTIVITATS 2012

Maig de 2013

SUMARI

1. CATPAISATGE 2020: país, paisatge, futur	3
2. INTEGRACIÓ DEL PAISATGE EN EL PLANEJAMENT TERRITORIAL I SECTORIAL	
2.1 Catàlegs de paisatge de Catalunya	5
2.2 Col·laboració en la formulació de les directrius de paisatge i la seva representació cartogràfica	7
2.3 Cartes del paisatge: signatura Carta del paisatge del Priorat	8
2.4 Proposta d'adaptació del <i>Plan Nacional de Paisaje Cultural</i>	9
2.5 El paisatge transfronterer de la Vall Cerdana	10
3. RECERCA	
3.1 Planificació del paisatge en l'àmbit local a Europa	11
3.2 PaHisCat: conèixer la història dels paisatges de Catalunya	12
4. DOCUMENTACIÓ	13
5. PUBLICACIÓ	
5.1 Publicació de llibres en el marc de la col·lecció "Plecs de paisatge"	14
5.2 Publicació de coedicions	15
5.3 Butlletins digitals	16
5.4 Elaboració d'articles	18
6. COMUNICACIÓ, DIFUSIÓ I SENSIBILITZACIÓ	
6.1 Presència a les xarxes socials	19
6.2 Actualització i nous apartats del web	20
6.3 Pla Nacional per a la Promoció dels Valors a Catalunya	22
6.4 Exposició "Catalunya Visió"	23
6.5 Assessorament al programa <i>Terreny personal</i>	23
6.6 El projecte Wikipedra	24
6.7 Organització i participació en cursos, seminaris i jornades	25
6.8 Participació en activitats de difusió	27
7. PARTICIPACIÓ INSTITUCIONAL I ALTRES ACTIVITATS	29
7.1 Sistema d'Informació del Conveni Europeu del Paisatge (ELCIs) Consell d'Europa	29
7.2 SINP Ministeri d'Ecologia, Desenvolupament Sostenible, Transports i Habitatge (França)	30
7.3 Assessorament a la Red Argentina del Paisaje	30
7.4 Observatori llatinoamericà del paisatge	30
7.5 Suport a l'Observatori del Paisatge de Cornualla	31
7.6 Fondazione Benetton Studi Ricerche (Itàlia)	31
7.7 Projecte de Plataforma Regional d'Observatoris Fotogràfics del Paisatge (França)	32
7.8 Membres del Govern de Flandes s'interessen per la tasca de l'Observatori del Paisatge	32
8. ANNEX	
8.1 Selecció de notícies aparegudes a la premsa	33

1. CATPAISATGE 2020: país, paisatge, futur

Des de 2005, l'Observatori del Paisatge ha centrat la seva tasca a identificar els paisatges de Catalunya i caracteritzar-los, a desplegar els instruments previstos en la Llei del paisatge, així com a contribuir a situar el país com un dels referents europeus en les polítiques d'aquesta matèria. Un cop consolidades aquestes línies, l'Observatori inicia ara una nova etapa i es marca un nou full de ruta amb el nom de CATPAISATGE 2020.

La nova estratègia, presentada a mitjans d'octubre de 2012 i que té com a lema "País, paisatge, futur", emfatitza elements com la internacionalització, el desenvolupament local i l'emprenedoria; la posada en valor de nous paisatges, així com la importància dels valors, la recerca i la comunicació. CATPAISATGE 2020 s'estructura en deu línies de treball:

1. Internacionalització des de la singularització

L'Observatori del Paisatge sempre ha tingut la internacionalització com un dels pilars de la seva tasca. Ara, es pretén aprofundir en aquesta línia com a via per a projectar Catalunya al món, tenint en compte que només reeixirà si s'emfatitza la singularització d'un país que, al seu torn, és un dels més diversos d'Europa pel que fa al paisatge. No es pot oblidar que, a la llarga, els paisatges que mantinguin, reforcin i desenvolupin la seva identitat i personalitat tenen més possibilitats de prosperar que els que les hagin perdudes, ja siguin urbans o rurals.

2. Viure i produir en un entorn de qualitat

La qualitat del paisatge és un símbol de la maduresa i del nivell cultural d'un país. En aquest sentit, els paisatges de qualitat contribueixen a la projecció del país al món i faciliten la competitivitat dels seus territoris, per exemple a l'hora d'atraure empreses innovadores i mà d'obra qualificada. D'altra banda, la producció local de qualitat està lligada a paisatges de qualitat.

3. Paisatge, creativitat i sectors estratègics

La qualitat i la singularització del paisatge tenen un impacte positiu en sectors com el cinema, la publicitat, la moda, la gastronomia, el disseny... però al mateix temps formen part de les estratègies de desenvolupament turístic i agrícola més reeixides. El turisme de qualitat fuig dels paisatges mediocres i malmesos.

4. Paisatge i món local

Hi ha un consens cada vegada més creixent que els paisatges –especialment aquells que tenen més personalitat- contribueixen al desenvolupament local no només des d'un punt de vista econòmic sinó també pel que fa a l'autoestima, la identitat i la qualitat de vida.

5. La creació de nous paisatges referencials

Catalunya és plena de paisatges de referència, de paisatges imbuïts d'una potent càrrega simbòlica. Molts d'ells, però, varen esdevenir paisatges icònics ja fa dècades, fins i tot segles. Ens han arribat fins avui en més o menys bon estat i convé que en

tinguem cura pel seu valor cultural i identitari. Ara bé, en un context de banalització creixent de molts paisatges quotidians, convé esforçar-se a crear nous paisatges de referència, sense oblidar els tradicionals. Amb l'ajut del disseny i del projecte, hem de ser capaços de convertir paisatges anodins –però quotidians- en paisatges de referència amb els quals la població circumdant se senti identificada i amb els quals pugui dialogar.

6. Paisatge, ciutadania i valors

El coneixement de la diversitat de paisatges, el respecte i la sensibilitat cap a les seves dimensions naturals i patrimonials o el gaudi en la contemplació són valors que enforteixen el cos social i dignifiquen la ciutadania.

7. Paisatge, ocupació i emprenedoria

El paisatge genera oportunitats econòmiques i esdevé un agent de creació d'ocupació en sectors vinculats al territori, l'agricultura, el medi ambient i l'educació, però també en els àmbits creatius emergents en la seva relació amb el paisatge com el cinema, la publicitat, la moda i la gastronomia, entre d'altres.

8. Canvi climàtic, energia i paisatge

El paisatge esdevé un indicador de primer ordre per captar l'efecte del canvi climàtic, imaginar escenaris de futur i dissenyar estratègies d'adaptabilitat i, alhora, de lluita contra aquest canvi, molt especialment mitjançant l'ús generalitzat d'energies renovables.

9. La recerca com a valor a l'alça

La recerca en paisatge és un valor a l'alça que atén de manera conjunta alguns dels nous reptes globals. A més, reforça el potencial per a l'emprenedoria i la creació d'ocupació en diversos sectors.

10. Paisatge, educació i comunicació

No n'hi ha prou amb educar en el paisatge: cal també saber comunicar el valor de l'educació en el paisatge. La comunicació és una peça clau de les societats contemporànies i, en aquest sentit, cal aprofitar l'enorme valor comunicatiu del paisatge, autèntic portador de missatges fàcilment desxifrables pel conjunt de la ciutadania.

2. INTEGRACIÓ DEL PAISATGE EN EL PLANEJAMENT TERRITORIAL I SECTORIAL

2.1 Catàlegs de paisatge de Catalunya

Els catàlegs són uns instruments, previstos a la Llei del paisatge de Catalunya, que determinen la tipologia dels paisatges de Catalunya, n'identifiquen els valors i estat de conservació i proposen els objectius de qualitat que la planificació territorial i la resta de polítiques sectorials hauran de prendre en consideració.

Iniciats fa set anys per l'Observatori del Paisatge, a maig de 2013 la Generalitat ha aprovat cinc catàlegs –Terres de Lleida, Camp de Tarragona, Terres de l'Ebre, Comarques Gironines i l'Alt Pirineu i Aran-; mentre queden pendents el de la Regió Metropolitana de Barcelona i el de les Comarques Centrals. El de la Regió Metropolitana de Barcelona va ser lliurat per l'Observatori del Paisatge al Departament el 29 de desembre de 2011 i actualment, l'Observatori, està treballant en el tancament del Catàleg de paisatge de les Comarques Centrals.



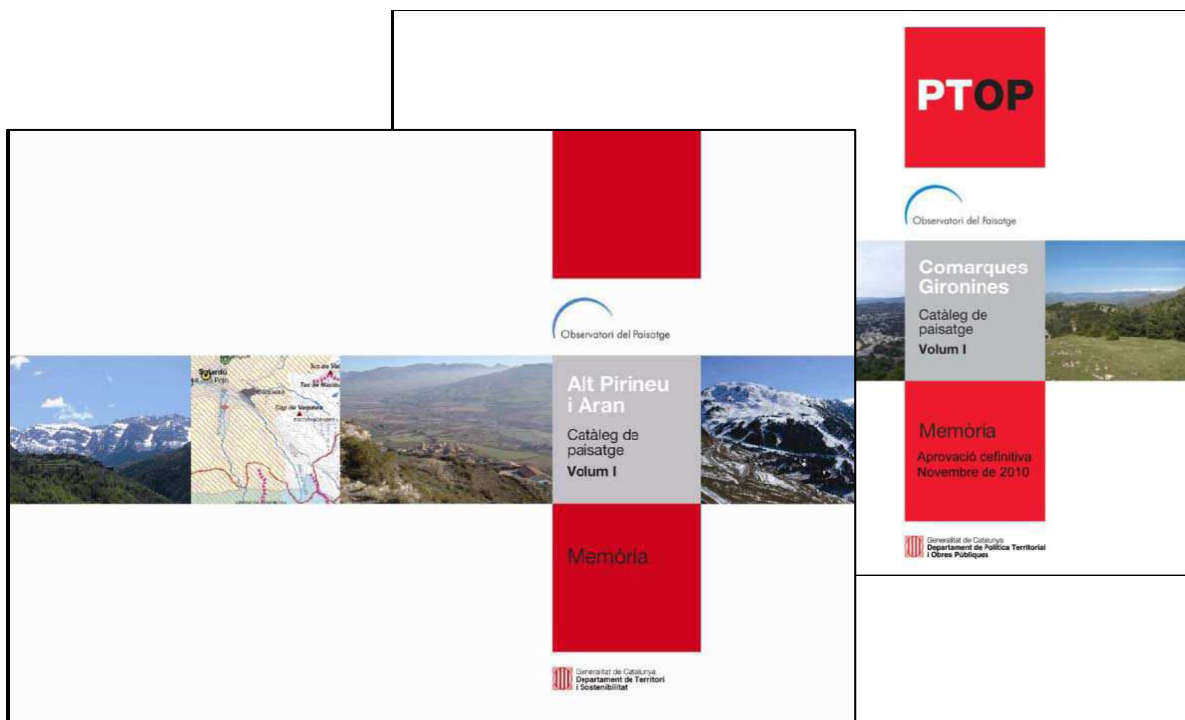
Estat dels catàlegs a maig de 2013:

Catàleg de paisatge	Equip de treball	Estat actual
Camp de Tarragona	URV-UdG	Aprovat definitivament per la Generalitat
Comarques Gironines	UdG-UPC	Aprovat definitivament per la Generalitat
Terres de Lleida	UdL-UPC	Aprovat definitivament per la Generalitat
Terres de l'Ebre	CODE-URV-COAC(TE)	Aprovat definitivament per la Generalitat
Regió Metropolitana de Barcelona	UPC	Lliurat al Departament de Territori i Sostenibilitat
Alt Pirineu i Aran	UAB	Aprovat definitivament per la Generalitat
Comarques Centrals	UB	En elaboració per part de l'Observatori

Els catàlegs de paisatge han permès disposar, per primera vegada a casa nostra, d'unes eines de caracterització i de planificació del paisatge cada vegada més conegudes i utilitzades per sectors ben diversos, i han permès posar Catalunya a l'alçada d'altres països europeus que ja feia temps que les tenien o que hi estaven treballant. A més, els objectius de qualitat paisatgística s'estan introduint progressivament en la planificació territorial en forma de directrius de paisatge. Finalment, cal esmentar que els catàlegs catalans i la seva metodologia han esdevingut un model a tenir en compte per a altres experiències tant en l'àmbit estatal com internacional.

En aquest sentit, **els catàlegs de paisatge elaborats per l'Observatori han estat considerats un cas d'innovació en un informe realitzat per a l'Escola d'Administració Pública de Catalunya.** El document, dirigit per Quim Brugué (Universitat Autònoma de Barcelona), *Els motors de la innovació a l'administració pública*, té l'objectiu de comprendre els factors que, precisament, afavoreixen la innovació en el sector públic.

L'informe identifica l'impacte de la participació ciutadana com l'element més positiu del procés d'elaboració dels Catàlegs de Paisatge. En aquest sentit destaquen cinc aspectes: la definició i la delimitació de les unitats del paisatge (el 20% de les unitats del paisatge van canviar de nom fruit de la participació); la identificació dels valors intangibles del paisatge; la proposta de miradors i d'itineraris per obtenir una bona panoràmica del paisatge de la unitat; la identificació de dinàmiques, activitats i processos que incideixen més notòriament en la configuració del paisatge, i l'establiment d'objectius, criteris i accions per a la qualitat paisatgística. Pels autors, la pluralitat i la deliberació esdevenen palanques per a una política innovadora.

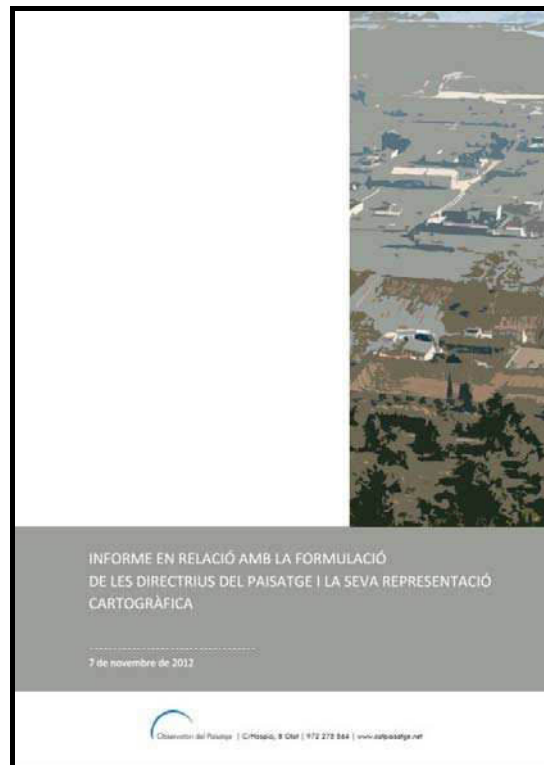


2.2. Col·laboració en la formulació de les directrius de paisatge i la seva representació cartogràfica

Durant l'any 2012 s'ha treballat per **millorar l'encaix dels catàlegs de paisatge en els plans territorials parcials i el planejament urbanístic** a través de les directrius del paisatge i la seva cartografia associada, tenint sempre present les tendències europees sobresortints en aquesta matèria.

Així, l'Observatori, ha col·laborat amb la Unitat d'Aplicació de les Polítiques de Paisatge de la Direcció General d'Ordenació del Territori i Urbanisme del Departament de Territori i Sostenibilitat per assolir aquests objectius.

En aquest sentit, s'ha elaborat l'*Informe en relació amb la formulació de les directrius del paisatge i la seva representació cartogràfica*, lliurat al Departament de Territori i Sostenibilitat el novembre de 2012.



2.3 Cartes del paisatge: signatura de la Carta del paisatge del Priorat

Les cartes del paisatge són **instruments de concertació** d'acords **entre agents d'un territori** per tal de promoure accions i estratègies de millora i valoració del paisatge. Es tracta d'uns instruments molt útils a nivell local per arribar a acords entre particulars, entitats i administracions que condueixin a uns paisatges ben ordenats i de qualitat.

El passat 4 d'octubre es va formalitzar la signatura de la Carta del paisatge del Priorat amb la presència de l'anterior conseller de Territori i Sostenibilitat, Lluís Recoder. La Carta va ser impulsada per l'Observatori del Paisatge, el Departament de Territori i Sostenibilitat de la Generalitat de Catalunya i el Consell Comarcal. L'iniciativa, a més, ha rebut el suport de bona part dels ajuntaments de la comarca; el Departament d'Agricultura, Ramaderia, Pesca, Alimentació i Medi Natural; la Diputació de Tarragona; la DOQ Priorat; la DO Montsant; la DO Siurana; el Parc Natural de la Serra de Montsant; el Consorci de la Serra de Llaberia; l'associació Prioritat, i PIMEC Priorat, així com un centenar d'entitats i particulars que hi han assumit compromisos concrets.

Aquesta és la cinquena carta de paisatge signada a Catalunya després de les de l'Alt Penedès (2004), el Berguedà (2007), la Vall de Camprodon (2009) i l'Alt Empordà (2010). A l'apartat de 'Cartes del paisatge' del web de l'Observatori del Paisatge s'hi troba informació sobre el procés d'elaboració de les cartes i de les accions que es deriven dels acords http://www.catpaisatge.net/cat/cartes_estat.php

La Carta del paisatge del Priorat és un projecte que considera els paisatges com un dels elements identitaris més importants de la comarca, però també un recurs econòmic i de desenvolupament local de primer ordre. Seguint el marc del Conveni europeu del paisatge —que entén el paisatge com el conjunt del territori, integrat per elements naturals, antròpics i per les seves interaccions—, al Priorat els tres elements es materialitzen en l'eix format pel vi, la natura i el patrimoni històric.



El cas del Priorat és, de fet, un exemple paradigmàtic de paisatge agrari de muntanya mediterrània i, com a tal, constitueix un valuós capital i, alhora, un recurs fràgil. És per aquest motiu que la carta considera que la seva gestió s'ha d'orientar cap a l'obtenció de beneficis socials, culturals i econòmics en l'àmbit local, l'increment de la qualitat de vida i l'equilibri entre l'ús del territori i la salvaguarda de

la seva integritat. Per tal d'assolir aquestes fites, la carta ha consensuat 11 objectius de qualitat paisatgística i 13 compromisos que assumeixen tots els agents, entitats i institucions, i conté, a més, un seguit de fitxes que recullen altres compromisos individuals més concrets dels quals es fa responsable cada signant.

2.4 Proposta d'adaptació del *Plan Nacional de Paisaje Cultural* a les polítiques patrimonials i de paisatge de Catalunya

L'Observatori del Paisatge de Catalunya, arran de la petició feta pel subdirector general de Patrimoni Arquitectònic, Arqueològic i Paleontològic del Departament de Cultura de la Generalitat de Catalunya, Sr. Josep Manuel Rueda, en relació amb el *Plan Nacional de Paisaje Cultural* impulsat pel Ministeri d'Educació, Cultura i Esport, va formular les consideracions recollides en aquest informe. Seguint el model dels informes elaborats fins ara per encàrrec d'altres institucions, i en el marc de les seves funcions i capacitats, l'Observatori del Paisatge de Catalunya va elaborar l'informe tot centrant-se en les opcions estratègiques relacionades amb aquesta temàtica.

Aquest document es divideix en dues grans parts: en la primera es presenta el context de partida marcat per les polítiques de paisatge a Catalunya, així com la seva dimensió patrimonial i cultural; en la segona es presenta una proposta d'adaptació a Catalunya del *Plan Nacional de Paisaje Cultural* impulsat pel Ministeri d'Educació, Cultura i Esport.

El sumari detallat de l'informe és el següent:

1. El context de partida: les polítiques de paisatge a Catalunya

- 1.1. El Conveni europeu del paisatge
- 1.2. La Llei del paisatge
- 1.3. Els catàlegs de paisatge de Catalunya
- 1.4. Els objectius de qualitat paisatgística de Catalunya
- 1.5. Els objectius de qualitat paisatgística amb un vincle major amb les polítiques patrimonials i culturals

2. Els paisatges d'interès cultural (PIC): una proposta per a Catalunya

- 2.1. Fonaments de la proposta.
- 2.2. Paisatge cultural i paisatge d'interès cultural (PIC); o bé paisatge d'especial interès cultural?
- 2.3. Criteris, requisits i valors a tenir en compte per esdevenir paisatge d'interès cultural (PIC)
- 2.4. Estratègies d'implementació de la política catalana de paisatges culturals en relació amb els PIC
- 2.5. Plans de gestió dels PIC
- 2.6. Impuls de mesures generals per a tots els paisatges

3. Resum de les principals consideracions i propostes

2.5 El paisatge transfronterer de la Vall Cerdana

A mitjans de 2012 l'Observatori del Paisatge de Catalunya va començar a preparar un **projecte transfronterer a instàncies de l'Ajuntament de Llivia**. Aquest projecte innovador pretén enfortir i potenciar el paisatge com a factor d'increment del sentiment de pertinença a un territori així com a factor de competitivitat territorial vinculat al desenvolupament local i a la creació d'oportunitats econòmiques.

L'àmbit d'actuació del projecte és la Vall Cerdana i per la seva elaboració es parteix de la informació recollida en el Catàleg de paisatge de l'Alt Pirineu i Aran i de la recollida a la Carta de paisatge i de l'urbanisme del Parc Natural Regional dels Pirineus Catalans.

Es tracta d'un projecte conjunt de l'Observatori del Paisatge, l'Agrupació Europea de Cooperació Territorial Pirineus-Cerdanya, el Consell Comarcal de la Cerdanya, la Comunitat de Comunes de la Cerdanya i el Parc Natural Regional dels Pirineus Catalans.



3 RECERCA

L'Observatori del Paisatge de Catalunya és, des de l'any 2007, un centre de recerca reconegut per la Generalitat de Catalunya (en el seu moment pel Departament d'Innovació, Universitats i Empresa i actualment pel Departament d'Economia i Coneixement). L'Observatori del Paisatge és **l'únic organisme d'àmbit regional en matèria de paisatge reconegut per l'European Science Foundation**, i apareix al costat d'altres d'àmbit europeu i internacional com IUCN, Europa Nostra, ICOMOS, EFLA, o IALE, entre d'altres.

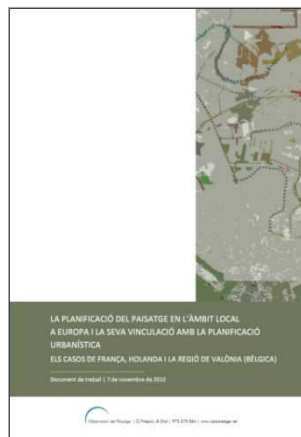
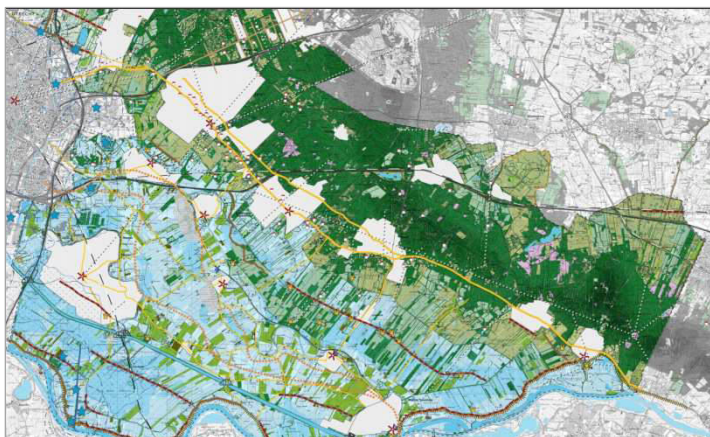
L'Observatori del Paisatge impulsa la investigació sobre paisatge amb l'adscripció de personal investigador català, espanyol i europeu amb beques de formació. I, al mateix temps, l'Observatori realitza la seva pròpia recerca en diverses línies:

- Polítiques de paisatge i normativa a Europa
- Planificació del paisatge en l'àmbit local a Europa
- Caracterització del paisatge
- Indicadors de paisatge
- Evolució històrica del paisatge

Durant l'any 2012 la recerca de l'Observatori s'ha centrat principalment en:

3.1 Planificació del paisatge en l'àmbit local a Europa

L'Observatori del Paisatge, conscient de la necessitat d'iniciar la integració del paisatge en l'ordenació i la gestió del paisatge a escala local, durant l'any 2012 s'ha interessat a conèixer els instruments i les normatives que existeixen arreu d'Europa per integrar el paisatge a escala local així com la seva vinculació amb el planejament urbanístic. Per aquest motiu, **ha estudiat diverses experiències reeixides de planificació del paisatge** a aquesta escala. Concretament, ha analitzat els principals instruments i metodologies que s'estan duent a terme a Holanda, França i la regió belga de Valònia. El resultat d'aquest estudi ha estat el document de treball *La planificació del paisatge en l'àmbit local a Europa i la seva vinculació amb la planificació urbanística*, que representa un primer pas en aquest sentit. Aquest document inicial en aquests moments s'està ampliant i completant, amb la col·laboració del Govern d'Andorra.



3.2. PaHisCat: conèixer la història dels paisatges de Catalunya

A finals del primer trimestre de 2012, l'Observatori del Paisatge va presentar el **resultat del projecte pilot sobre l'evolució dels paisatges** al nostre país: PaHisCat, impulsat per l'Observatori del Paisatge, amb la col·laboració del Departament d'Història de la Universitat de Lleida. Els resultats es van presentar i estructurar en forma de web. Es poden consultar a: <http://www.catpaisatge.net/pahiscat/cat/index.php>

El principal objectiu de PaHisCat és conèixer el passat per planificar millor el futur i pretén entendre i difondre les traces del passat (camins, parcel·les, masos, canals...) que són visibles en paisatges de la Catalunya contemporània, així com donar pautes per al planejament territorial i sectorial.

El projecte vol contribuir a comprendre el paisatge com una realitat formada al llarg dels segles per les diverses generacions que hi han viscut. A més, vol aportar un instrument de gestió i ordenació del territori, així com obtenir una informació que permeti donar més valor al paisatge, com a realitat patrimonial, i que també es pugui aplicar a àmbits com el turístic o l'educatiu. El projecte complementa els resultats dels catàlegs de paisatge en la seva dimensió històrica. En aquest sentit, de moment, s'ha treballat en quatre de les unitats definides als catàlegs: Conca de Poblet, Horta de Pinyana, Terraprimis i Vall Cerdana. La metodologia, inspirada en l'experiència anglosaxona, és una altra de les contribucions de PaHisCat per a projectes futurs de caracterització històrica del paisatge.



4. DOCUMENTACIÓ

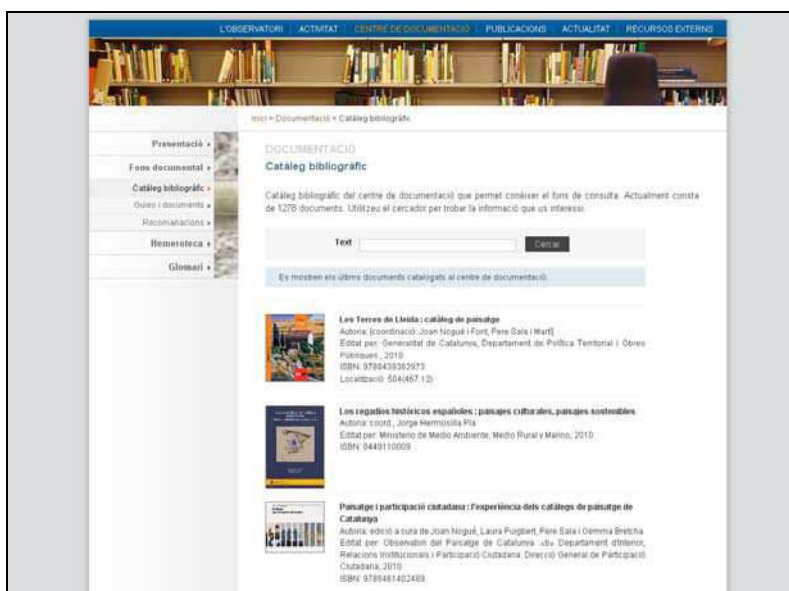
Centre de documentació

El centre de documentació de l'Observatori del Paisatge de Catalunya és un espai d'informació i consulta gratuït i obert a tothom, que ha esdevingut un centre de referència en temes de paisatge a Catalunya.

Les principals funcions del centre són: donar suport a l'Observatori del Paisatge en el desenvolupament de la seva activitat; donar suport als treballs de recerca sobre paisatge realitzats per institucions o particulars i oferir la màxima informació actualitzada i de qualitat a les persones interessades en el paisatge.

La creació d'aquest centre és una tasca constant que es va començar a endegar l'any 2005 i, molt especialment, durant els anys següents. Actualment el fons del centre conté **prop de 3000 documents** (monografies, publicacions periòdiques, documents inèdits, premsa, documents audiovisuals, etc.). Un dels passos més significatius va ser incloure el centre de documentació en el **Catàleg Col·lectiu de les Biblioteques de les Universitats de Catalunya (CCUC)** i fer accessible el catàleg bibliogràfic des del web de l'Observatori del Paisatge.

Cal destacar també que, des del mes de març del 2011, el centre de documentació de l'Observatori forma part del **portal de biblioteques del Departament de Territori i Sostenibilitat**. Es tracta d'una xarxa de biblioteques especialitzades que té la missió de donar suport al desenvolupament de les tasques pròpies del Departament i dels seus organismes, així com que els seus membres esdevinguin centres de referència informatius per als investigadors, els professionals i els ciutadans interessats.



Durant el 2012 s'ha continuat la tasca de catalogació de llibres i documents així com en la planificació del futur Centre de Documentació del Paisatge de Catalunya que unirà el fons de l'Observatori de Paisatge i els documents de paisatge de l'actual Museu Comarcal de la Garrotxa. L'Ajuntament d'Olot ha cedit provisionalment l'antiga sala de consulta de l'arxiu comarcal, situada en el mateix edifici que la seu tècnica de l'Observatori, per ubicar el nou centre de documentació, en espera de poder adequar l'espai previst al costat de les oficines de l'Observatori del Paisatge.

5. PUBLICACIÓ

5.1 Publicació de llibres en el marc de la col·lecció “Plecs de paisatge”

L'any 2012 s'han publicat dos llibres de la col·lecció “Plecs de paisatge”, *Franges. Els paisatges de la perifèria* i *Reptes en la Cartografia del Paisatge*, i s'ha coeditat el *Catàleg de paisatge del Camp de Tarragona* juntament amb la Generalitat de Catalunya.

Franges. Els paisatges de la perifèria és el resultat del seminari que, amb el mateix títol, es va celebrar a Olot el mes de novembre de 2010. El llibre, que és el tercer volum de la sèrie 'Reflexions' de la col·lecció "Plecs de Paisatge", analitza diferents i noves maneres d'intervenció i gestió en els paisatges de la perifèria, que són els paisatges quotidians de milers de persones. La publicació, en català i amb complets resums en castellà i anglès, està disponible en paper i en digital al web de l'Observatori:

http://www.catpaisatge.net/cat/documentacio_plecs_ref_3.php

El llibre es va presentar el 21 de juny a l'edifici la Pedrera de Barcelona en un acte a càrrec de Miquel Rafa, en aquell moment director de Territori i Medi Ambient de la Fundació de CatalunyaCaixa, i Joan Nogué, director de l'Observatori del Paisatge de Catalunya. Ferran Miralles, coordinador de la Secretaria de Planificació Territorial del Departament de Territori i Sostenibilitat de la Generalitat de Catalunya, va ser l'encarregat de presentar el llibre. Hi van assistir una setantena de persones.



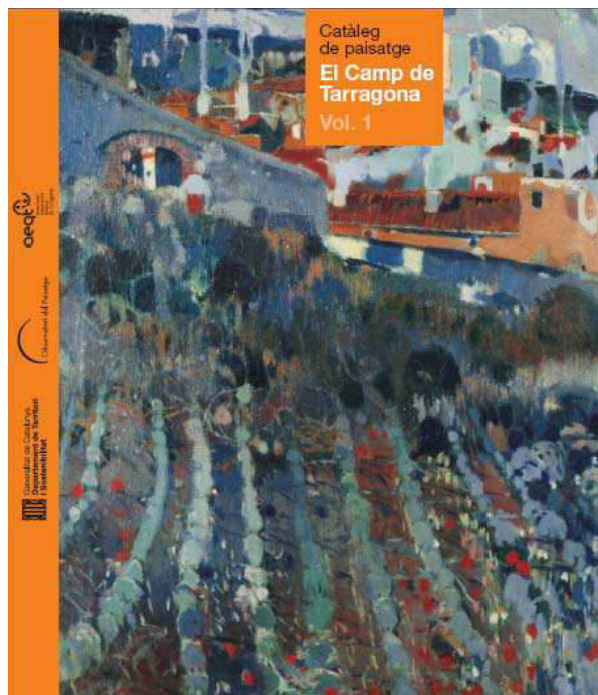
Reptes en la cartografia del paisatge. Dinàmiques territorials i valors intangibles, és el resultat del seminari homònim que es va celebrar a Tortosa l'any 2011 amb la col·laboració del Consorci de Serveis Agroambientals de les Comarques del Baix Ebre i Montsià (CODE) i l'Ajuntament de Tortosa.

El llibre, que és el tercer volum de la sèrie 'Eines' de la col·lecció "Plecs de Paisatge", presenta reptes de la representació cartogràfica del paisatge i, al mateix temps, projectes i metodologies innovadores a l'hora de cartografiar els elements, els valors i les dinàmiques del paisatge. Per diverses qüestions de caràcter logístic, la publicació ha hagut d'entrar a impremta aquest any 2013 i, en aquests moments s'està imprimint. Apareixerà, però, com a publicada l'any 2012, tal com estava previst.

5.2 Publicació de coedicions

Pel que fa a **coedicions** amb altres institucions, cal destacar la publicació en forma de llibre del **Catàleg de paisatge del Camp de Tarragona**. El Departament de Territori i Sostenibilitat, mitjançant l'Observatori del Paisatge, ha estat el responsable de la preparació dels textos (a partir del Catàleg de paisatge aprovat) i del disseny de la col·lecció de la qual forma part. De fet, és el segon volum després de la publicació del Catàleg de les Terres de Lleida l'any 2010. El llibre, que va comptar amb el patrocini de l'Associació Empresarial Química de Tarragona, es divideix en dos volums i es va presentar a la sala d'actes del Port de Tarragona el dia 19 de desembre. L'acte va ser presidit per Lluís Recoder, en aquell moment, conseller de Territori i Sostenibilitat en funcions

Es pot consultar aquí: http://www.catpaisatge.net/cat/documentacio_coedi_3.php



5.3 Butlletins digitals

5.3.1. Elaboració i distribució setmanal del *Dietari de Paisatge*



El *Dietari de Paisatge* és un butlletí digital que, des de juny de 2005, recull setmanalment notícies sobre paisatge publicades en els principals mitjans de comunicació escrits del món, amb un èmfasi especial en les novetats referides a Catalunya.

El *Dietari de Paisatge* va néixer amb l'esperit de fer disponible, d'una manera senzilla i ràpida, informació d'actualitat en temes de paisatge a persones interessades en la temàtica.

Durant l'any 2012, s'ha continuat fent la recerca diària de notícies d'interès de temàtica paisatgística publicades en els principals mitjans de comunicació escrits (una tria de les quals es posa a la portada del web) i la selecció setmanal de notícies de més interès paisatgístic intentant respectar un equilibri de llengües (català, castellà, anglès, francès, italià i portuguès) i temàtiques, prioritzant les notícies que fan referència a Catalunya. A finals de 2012, s'havien enviat 346 dietaris i hi havia més de 800 persones subscrites.

5.3.2. Elaboració i distribució del butlletí Paisatg-e



El butlletí *Paisatg-e* és un butlletí electrònic trimestral creat per l'Observatori del Paisatge amb l'objectiu de difondre informació de referència sobre paisatge a Catalunya, a l'Estat espanyol i a escala internacional. S'edita en català, castellà, anglès i francès, i pren el nom de *Paisatg-e*, *Paisaj-e*, *Landscap-e* i *Paysag-e*, respectivament. És una eina d'opinió, informació i conscienciació estretament vinculada al web www.catpaisatge.net, però que disposa de la seva pròpia estructura.

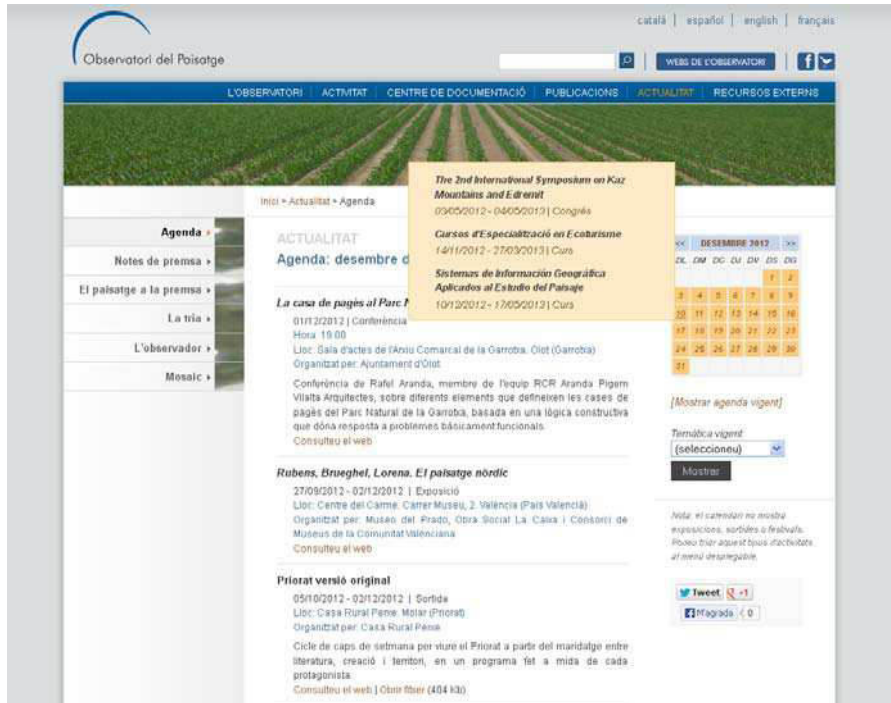
Inclou notícies de l'Observatori del Paisatge, novetats destacades sobre paisatge, nous documents i normativa, referències bibliogràfiques, webs d'interès, articles apareguts als mitjans de comunicació, agenda d'activitats, seminaris i conferències, entre d'altres informacions. Cada butlletí incorpora, a més, un article d'una persona destacada en el camp del paisatge, "l'Observador". Durant l'any 2012 s'ha continuat elaborant i distribuint aquest butlletí. A finals de 2012 hi havia més de 2.000 persones subscrites.

5.3.3. Elaboració i distribució del butlletí *Agenda de paisatge*



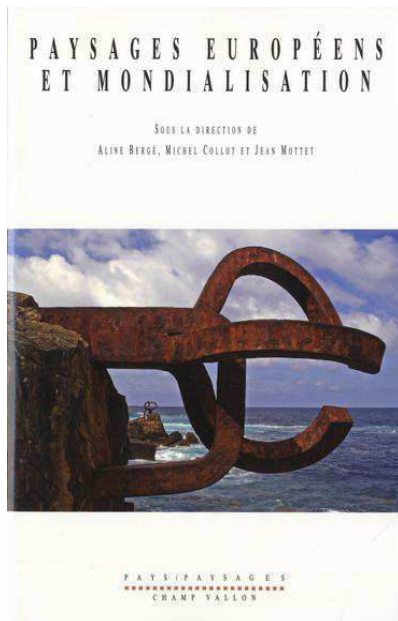
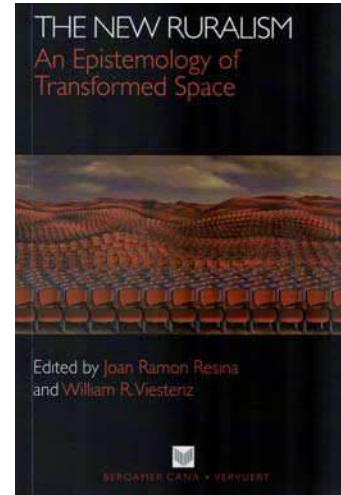
Agenda de Paisatge és una publicació d'informació que l'Observatori del Paisatge de Catalunya posa a disposició del públic cada mes. Estretament vinculat al web www.catpaisatge.net i al butlletí digital *Paisatge-e*, el butlletí *Agenda de Paisatge* s'edita en 4 idiomes i conté informació sobre congressos, jornades, cursos, conferències, presentacions, sortides, premis i exposicions d'arreu del món, però amb un especial èmfasi en les que se celebren a Catalunya.

El butlletí, de distribució mensual a través del correu electrònic i amb un recull de les activitats programades en els següents tres mesos, pretén ser de gran utilitat pels agents més directament implicats en l'estudi i la gestió del paisatge i, en general, per qualsevol persona interessada en el paisatge. A finals de 2012 hi havia més de 1800 subscriptors d'arreu del món.



5.4 Elaboració d'articles

- “[Pròleg]”, dins Ignasi López. *Agroperifèrics*. [Barcelona]: Bside Books, p. [2-5]. ISBN: 978-84-615-655-9.
- “Neo-ruralism in the European context. Origins and evolution”, dins Joan Ramon Resina; William R. Viestenz (eds.). *The new ruralism. An epistemology of transformed space*. Madrid: Iberoamericana; Frankfurt am Main: Vervuert, p. 27-39. ISBN: 978-84-8489-656-2.
- “Regional and local participation and co-operation in implementing the european landscape convention. The experience of the Landscape Observatory of Catalonia”, dins Noora Raasakka; Sari Sivonen (eds.) (2012). *Northern landscapes “implementation of the European Landscape Convention in the North Calotte Area Municipalities”- Conference in Inari, Finland 7-9 September 2011*. Rovaniemi: Centre for Economic Development, Transport and the Environment, p. 55-66.
- “[Pròleg]”, dins Marta Puig; Marta Ricart; Ana Tarragona. *Les cuineres de Solc: sensacions del paisatge a la boca*. Valls: Cossetània Edicions, p. 12-13. ISBN: 978-84-15456-41-4.



Implementation of the European Landscape Convention in the North Calotte Municipalities. Conference in Inari 7-9.9.2011. Inari: Centre for Economic Development, Transport and the Environment for Lapland (Reports 48, 2012), p. 55-66. Traducció al sami, finès, suec i norueg.

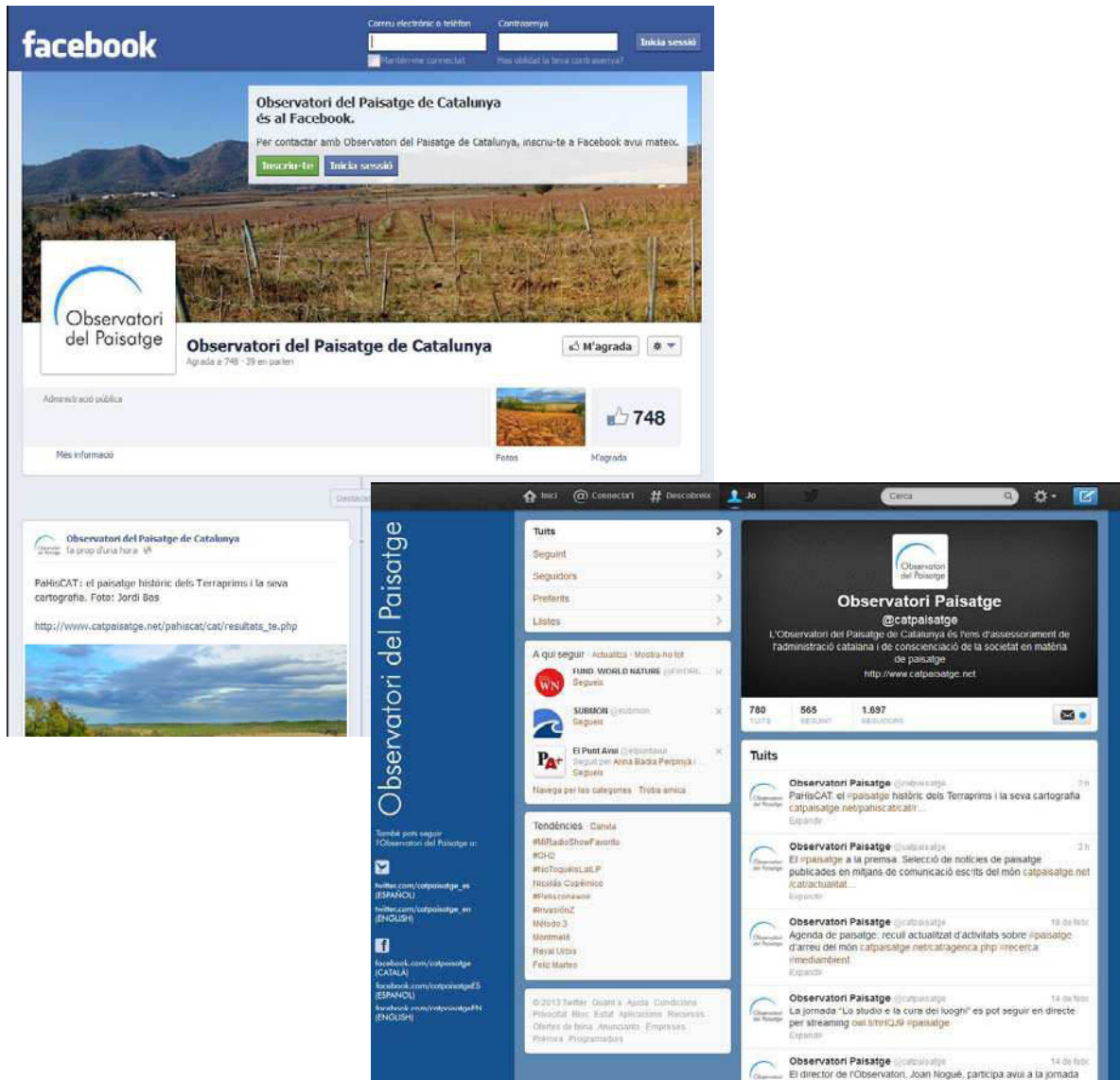
- “La création des nouveaux paysages de référence: la transformation récente des paysages européens”, dins Aline Bergé; Michel Collot; Jean Mottet (dir.). *Paysages européens et mondialisation*. Seyssel: Camp Vallon, p. 63-75. ISBN: 978-2-87673-588-0.
- “Aerogeneradors i paisatge”, *Mètode*, núm. 73, p. 78-79.
- Diedrich, Lisa. “Education in Catalonia”, *Scape*, núm. 2 (2011) p. 33-35.
- “Regional and Local Participation and Co-operation in Implementing the European Landscape Convention. The Experience of the Landscape Observatory of Catalonia”, dins Noora Raasakka; Sari Sivonen (ed.) *Northern Landscapes*.

6. COMUNICACIÓ, DIFUSIÓ I SENSIBILITZACIÓ

6.1 Presència a les xarxes socials

Al llarg del 2012 l'Observatori del Paisatge de Catalunya ha mantingut l'aposta per la presència a les xarxes socials iniciada un any abans. Concretament disposa de tres comptes a **Twitter** –en català (@catpaisatge), castellà (@catpaisatge_es) i anglès (@catpaisatge_en)- i tres pàgines a **Facebook**.

Actualment l'Observatori té més de 3.000 seguidors a Twitter, sumant les diverses llengües, i més de 1.300 a Facebook. A més de ser eines de difusió, les xarxes socials permeten a l'Observatori tenir un cert feedback de la gent interessada en l'àmbit del paisatge: col·laboradors que envien recursos digitals que poden ser d'interès com a novetats per a l'agenda, per exemple, o comentaris de les activitats de l'Observatori, entre d'altres.



6.2 Actualització i nous apartats del web de l'Observatori del Paisatge

El web és el principal espai de difusió de l'activitat que desenvolupa l'Observatori del Paisatge i la principal eina que disposa l'Observatori per informar i sensibilitzar la població. Una de les característiques més valorades del web és la **dimensió internacional**: tota la informació de la pàgina es tradueix al castellà, anglès i francès, fet que permet rebre centenars de visites d'arreu del món.

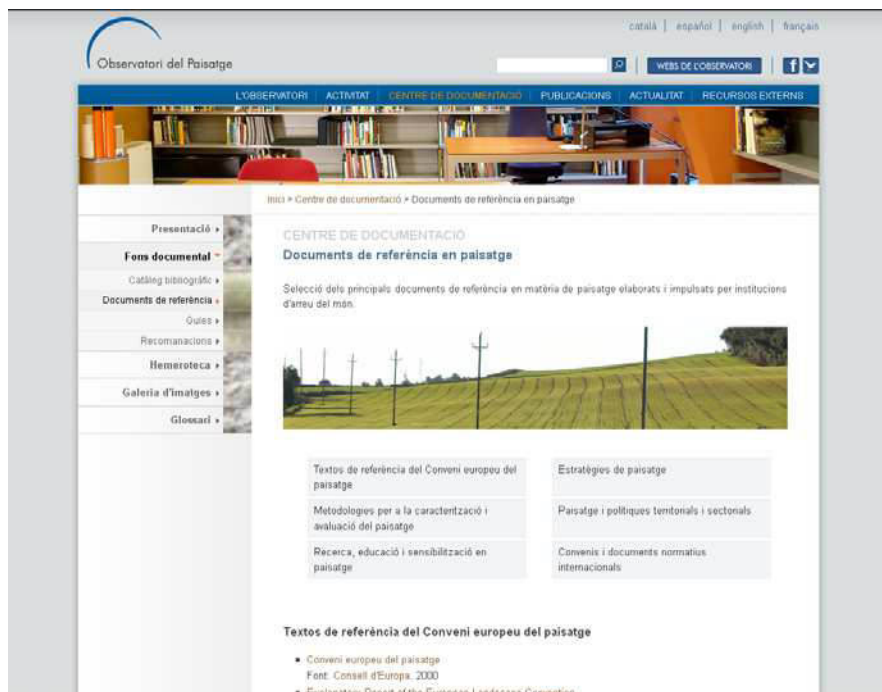
Durant l'any 2012 s'han actualitzat diàriament els continguts ja existents i se n'han incorporat de nous. Destaquen:

6.2.1 Apartat amb els principals documents de referència en paisatge d'arreu del món

Aquesta nova secció se centra en els principals documents existents en l'àmbit del paisatge, elaborats i impulsats per institucions i entitats catalanes, de la resta de l'Estat espanyol i Europa, així com d'arreu del món.

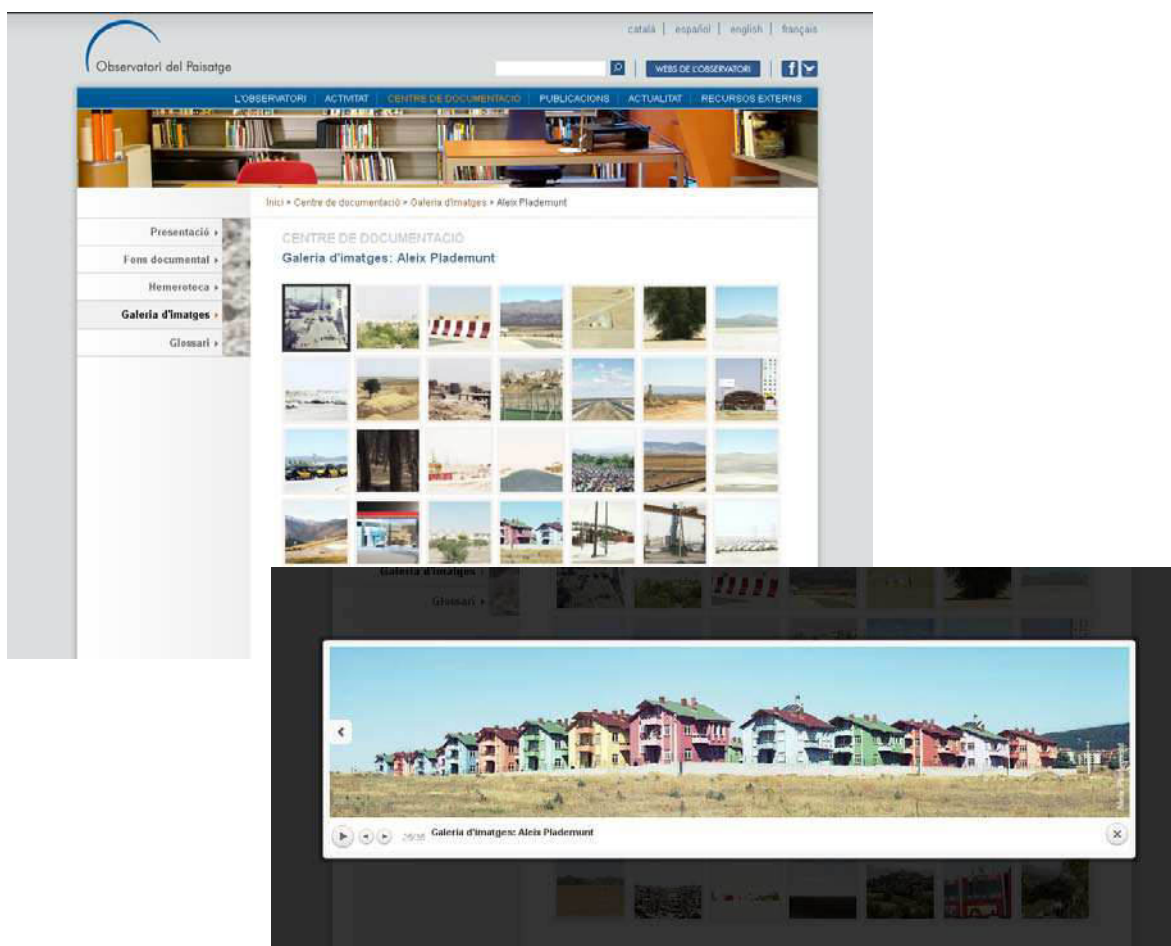
La vuitantena de documents que aplega estan ordenats cronològicament i es classifiquen en sis grans apartats: principals textos de referència del Conveni europeu del paisatge; estratègies de paisatge; metodologies per a la caracterització i avaluació del paisatge; paisatge i polítiques territorials i sectorials; recerca, educació i sensibilització en paisatge, i, finalment, convenis i documents normatius internacionals.

L'apartat, com la resta del web de l'Observatori, està disponible en quatre llengües: català, castellà, anglès i francès.



6.2.2 Noves incorporacions a la secció de galeries d'imatges

Durant l'any 2011 es va crear una nova secció del web de l'Observatori del Paisatge on es recullen les fotografies que han aparegut a la portada del web. Aquesta es caracteritza per "exposar" fotografies dels principals fotògrafs de paisatge de casa nostra. Després de les imatges de Jordi Bernadó i Rafael López-Monné, durant el 2012 la portada del web de l'Observatori del Paisatge ha incorporat les fotografies d'Aleix Plademunt. Les fotografies mostren paisatges tant de Catalunya com d'arreu del món que tenen certes similituds malgrat estar molt allunyats geogràficament. "Parlen sobre la nostra relació amb el paisatge, però alhora parlen de nosaltres. Del que som, del que fem, del que ens agrada..." explica el fotògraf. En aquest sentit l'Observatori del Paisatge ha apostat des del principi per la fotografia com a eina d'informació, comunicació i sensibilització al servei de les polítiques de paisatge.



6.2.3 Ciutat, Territori, Paisatge activa part dels materials educatius en castellà i anglès

Durant l'any 2012, l'Observatori del Paisatge va activar en el seu web les **versions castellana i anglesa d'una de les dotze làmines** que conformen aquest projecte educatiu, concretament la del paisatge de la Ribera d'Ebre. Es tracta d'una acció per difondre més aquesta iniciativa innovadora impulsada pels departaments d'Ensenyament i Territori i Sostenibilitat i l'Observatori i que ha estat reconeguda pel Consell d'Europa.

El projecte Ciutat, Territori, Paisatge, iniciat el 2008, vol actualitzar els coneixements sobre ciutat i territori de l'alumnat de secundària de Catalunya així com promoure la sensibilització envers el paisatge. També pretén reforçar les competències bàsiques previstes per a aquesta etapa.

Els materials didàctics, elaborats per persones de reconegut prestigi en la matèria, estan formats per dotze làmines que permeten treballar en equip per interpretar dotze paisatges de Catalunya, representatius de la diversitat de paisatges del país; una guia didàctica per al professorat amb activitats adreçades als alumnes, i el web Ciutat, Territori, Paisatge, que amplia i aprofundeix el contingut de les dotze làmines i afavoreix l'ús de les noves tecnologies de la informació en els processos d'aprenentatge.

Cal recordar que el projecte ha estat reconegut amb una menció especial per part del Consell d'Europa en el marc de la segona edició del Premi del Paisatge.

6.3. Pla Nacional per a la Promoció dels Valors a Catalunya

El **Pla nacional per a la promoció dels valors**, que el Departament de Benestar i Família de la Generalitat de Catalunya està desenvolupant des de finals de l'any 2011 mitjançant la col·laboració d'experts de l'àmbit acadèmic, universitari i social, vol promoure una nova cultura cívica que garanteixi la cohesió social, la convivència i el benestar de la ciutadania.

Durant l'any 2012, l'Observatori del Paisatge ha assessorat la Generalitat en el marc d'aquest pla nacional, dins del **grup de treball de paisatge, hàbitat i sostenibilitat**, coordinat per Jordi Pigem, aportant la reflexió corresponent sobre paisatge.

6.4. L'exposició "Catalunya Visió" , a l'Arts Santa Mònica de Barcelona

L'exposició, organitzada pel Museu Comarcal de la Garrotxa i produïda pel Museu d'Art Jaume Morera de Lleida i el Centre Arts Santa Mònica de Barcelona, va comptar amb la col·laboració de l'Observatori del Paisatge de Catalunya i estava formada per les fotografies de Ton Sirera, Ferran Bosch i Jordi Verrié.

L'exposició va consistir en una revisió de la col·lecció de llibres Catalunya Visió que, entre 1968 i 1978, van descriure el paisatge físic i humà de les comarques catalanes a través de textos i fotografies. La mostra oferia, a més dels textos, una àmplia selecció de fotografies de les publicacions a partir de nous positius extrets dels negatius originals. La millora de la qualitat de les fotografies permetia valorar de forma més precisa el treball realitzat pels fotògrafs i facilitava així el seu tractament com a font documental de gran valor per a l'estudi del territori.

La mostra va finalitzar la seva itinerància a Barcelona l'any 2012 després de passar els darrers mesos de l'any 2011 per Lleida i Olot.



6.5. Assessorament al programa *Terreny personal*

Terreny personal és un programa de Televisió de Catalunya emès durant l'any 2012 que retrata persones que mantenen una **relació intensa amb el territori** on viuen. El programa reforça la idea que la gent **defensa** cada vegada més la **singularitat dels paisatges** que senten com a propis, les arrels culturals lligades al territori. Tal com diu l'equip del programa, es reivindica i es destaca el que ens fa diferents: el lloc d'on som, el nostre paisatge.

L'Observatori del Paisatge ha assessorat els productors d'aquesta sèrie documental en relació amb el significat del paisatge, del vincle del paisatge amb la identitat, entre d'altres.

6.6. El projecte Wikipedra

L'any 2011 l'Observatori del Paisatge va posar en marxa el web Wikipedra, un projecte 2.0 sobre les construccions amb pedra seca al nostre país. La iniciativa, que compta amb el suport des del primer moment de la Fundació Catalunya- La Pedrera (Obra Social de CatalunyaCaixa en aquell moment) i l'activa participació de l'Associació Drac Verd.

Wikipedra és una aplicació SIG interactiva 2.0 per introduir, visualitzar i consultar informació sobre les construccions de pedra seca de Catalunya. El portal permet, per una banda, accedir a través de mapes, fotografies i fitxes al patrimoni de les barraques de pedra seca existents a Catalunya; i, per l'altra, possibilita a qualsevol persona que ho desitgi introduir al web noves barraques i cabanes de pedra seca i modificar-ne la informació. L'objectiu és recollir informació, permanentment actualitzada, del màxim nombre possible d'aquestes construccions.

Des del primer moment el projecte ha tingut molt bon acolliment per part de les entitats de la pedra seca i actualment ja hi ha més de 8.500 entrades inventariades i validades per un especialista en la matèria i compta amb més de 50 col·laboradors (persones, organismes i entitats que col·laboren desinteressadament en l'inventari de la Wikipedra).

Durant l'any 2012 l'Observatori del Paisatge, a més de vetllar pel bon funcionament de l'aplicació, s'ha posat en contacte amb diverses institucions i entitats que disposen d'informació i censos de barraques de pedra seca per incentivar-los a entrar la informació a Wikipedra.



WIKIPEDRA
Barraques de pedra seca

Amb el suport de: **CatalunyaCaixa**
Obra Social

Observatori del Paisatge

Escala: 1:25000

Topogràfic | **Ortofoto**

Què és la Wikipedra?

- Wikipedra és un espai web 2.0 sobre les barraques i cabanes de pedra seca de Catalunya. El projecte està desenvolupat per l'Observatori del Paisatge a partir d'una idea inicial de l'Obra Social de CatalunyaCaixa i hi col·labora l'associació Drac Verd, entre altres entitats que vetllen pel patrimoni de la pedra seca a Catalunya.
- Podeu consultar les barraques o cabanes existents als diferents paisatges de Catalunya i a cada municipi, a través de mapes, fitxes, fotografies i croquis.
- Podeu introduir noves barraques i cabanes que conegueu, que seran validades per l'associació Drac Verd, i posteriorment publicades al web.
- Les dades geogràfiques de les barraques, pel fet que estan obtingudes amb tecnologia GPS (European Datum 1950), poden tenir desviacions de fins a 30 metres respecte al

Col·laboradors
Cercador
Informació
Mapes temàtics
Introduir una barraca o cabana

© 2011 Observatori del Paisatge de Catalunya
C/ Hospici, 6 - 17800 CLLOT - tel: +34 972 27 35 64 - observatori@catpaisatge.net - dracverd.catpaisatge@hotmail.com

Amb la col·laboració de: **DRAC VERD DE SITGES**

6.7 Organització i participació en cursos, seminaris i jornades

Taller internacional. Paisatges i canvi climàtic

Del 8 al 21 de juliol es va celebrar a Olot un taller internacional organitzat per la Universitat de Girona, la Universitat de Venècia i l'Observatori del Paisatge de Catalunya, amb la col·laboració de la Fundació d'Estudis Superiors d'Olot.

El taller s'emmarcava en el Màster Europeu de Planificació i Polítiques per a la Ciutat, el Medi Ambient i el Paisatge, del qual forma part la UdG, juntament amb la Universitat IUAV de Venècia (Itàlia), la Universitat de Sassari (Sardenya), la Universitat de Gant (Bèlgica), la Universitat Autònoma de Barcelona i la Universitat Tècnica de Lisboa (Portugal).

La càtedra de Geografia i Pensament Territorial de la Universitat de Girona i l'Observatori del Paisatge van coordinar el programa del taller destinat a una cinquantena d'alumnes —becats en la majoria pel programa Erasmus de la Unió Europea— procedents d'estudis diversos com ara la geografia, l'urbanisme, l'arquitectura, el medi ambient i l'ordenació del territori. A més, algunes de les conferències de la primera setmana —que, com la resta del seminari, es van impartir majoritàriament en anglès— van estar obertes al públic (tot i que amb places limitades).

L'objectiu del taller era la introducció de propostes concretes per la mitigació i adaptació al canvi climàtic en diferents àmbits paisatgístics (façana fluvial, paisatge litoral, paisatge energètic, evolució del paisatge agrari i forestal i paisatges construïts) de les unitats del paisatge de la Plana de l'Empordà i les Valls d'Olot del Catàleg de paisatge de les Comarques Gironines. Al final del taller els assistents, per grups, van presentar els treballs realitzats que es pot consultar a:

http://www.catpaisatge.net/cat/jornades_canviclimatic.php



Jornada de presentació del Catàleg de Paisatge de l'Alt Pirineu i Aran

La presentació del document elaborat per l'Observatori va ser un pas previ a l'aprovació inicial per part del Departament de Territori i Sostenibilitat. La presentació pública, amb el títol "El catàleg de paisatge: procés d'elaboració i principals resultats", estava adreçada als diversos agents implicats en el Catàleg a la zona de Vielha (Val d'Aran). La jornada va ser organitzada per l'Institut per al Desenvolupament de l'Alt Pirineu i Aran (IDAPA), el Departament de Territori i Sostenibilitat i l'Observatori del Paisatge.

L'acte de Vielha es va portar a terme al Conselh Generau d'Aran i va comptar amb la presència de Carlos Barrera, síndic d'Aran, i Albert Alins, delegat Territorial del Govern de la Generalitat a l'Alt Pirineu i Aran i Eduard Rosell, subdirector general de Planificació Territorial i Paisatge. La jornada va servir per exposar els principals resultats del Catàleg de l'Alt Pirineu i Aran.



6.8 Participació en activitats de difusió

Durant l'any 2012 l'Observatori del Paisatge ha participat en diferents activitats acadèmiques i de divulgació (seminaris, conferències, debats, etc). Les principals activitats en les quals ha intervingut són:

- **Jornada sobre el Catàleg de paisatge de l'Alt Pirineu i Aran**
Viella. 21 de febrer de 2012
Institut per al Desenvolupament de l'Alt Pirineu i Aran (IDAPA), el Departament de Territori i Sostenibilitat i l'Observatori del Paisatge
"El catàleg de paisatge: procés d'elaboració i principals resultats"
- **Ciclo de paisaje.**
"Paisajismo y sostenibilidad territorial"
Facultat de Lletres de la UPV/EHU de Vitoria, 6-7 de març de 2012
- **Sentit del lloc. Paisatge i conflicte**
La Fatarella. 17 de març de 2012
Fundació El Solà
"Sentit del lloc - Paisatge i conflicte"
- **Presentació de *Urbanización. Paisajes comunes, lugares globales***
Barcelona. 3 de maig de 2012
Societat catalana de geografia
- **IV Jornadas sobre paisajismo: paisaje y planificación territorial**
Álava. 17 i 18 de maig de 2012
Asociación Española de Paisajistas
- **11th Council of Europe Meeting of the Workshops for the implementation of the European Landscape Convention**
Carbonia 3-5 de juny de 2012
Council of Europe
"The project of education and awareness-raising: city, territory, landscape"
- **Regenerating from Neighborhood to Region**
Barcelona, 26 de juny de 2012
ESARQ-UIC
- **Projet de Plateforme d'Observatoires Photographiques du Paysage**
Rennes, 2-4 de juliol de 2012
Plateforme Régionale Des Observatoires Photographics du Paysage
- **El paisaje. Aproximaciones y realidades**
Trujillo 4 de juliol de 2012
Ayuntamiento de Trujillo
"Paisaje y participación pública en el marco del Convenio Europeo del Paisaje. La experiencia del Observatorio del Paisaje de Cataluña"
- **Workshop Landscape and Climate Change**
Olot, 8-21 de juliol de 2012
Observatori del Paisatge, Universitat de Girona i Fundació d'Estudis Superiors d'Olot

- “The idea of Landscape and emergent landscapes”
“Catalogues units of the landscape”
- **Taller de paisatge i participació ciutadana i desenvolupament local**
Acquila, 18-19 de juliol de 2012
Govern regional d'Abruzzo
 - **Post-Graduate International Workshop on Landscape Quality Assessment and Spatial Planning**
Lisboa. 3-13 de setembre de 2012
Universidade Nova de Lisboa
“Landscape Assessment in Sectorial Policies”
 - **Reunió del Grup de Treball del Glossari del Conveni Europeu del paisatge**
París, 19 de setembre de 2012
Consell d'Europa
 - **VII Biennal de Paisatge de Barcelona**
Barcelona. 27-29 de setembre de 2012
Col·legi Oficial d'Arquitectes de Catalunya
 - **12th Council of Europe Meeting of the Workshops for the implementation of the European Landscape Convention**
Thessalonica (Greece) 2-3 d'octubre de 2012
Council of Europe
“Landscape and civil society: towards new forms of participation”
 - **Congrés IFLA Las Américas**
Bordes: paisajes en alerta
Medellín, 17-20 d'octubre de 2012
“Bordes: la construcción de un Nuevo relato paisajístico”
 - **Sessió informativa del procés de participació ciutadana del Pla d'Implicació amb el Paisatge de Granollers**
Granollers. 18 d'octubre de 2012
Ajuntament de Granollers
 - **IV Col·loqui Internacional Walter Benjamin**
Deambulacions per les memòries i els paisatges de la ciutat. De la metròpoli regional a la megalòpoli global
Portbou, 3 de novembre de 2012
 - **Paisatge i estacions d'esquí**
Andorra la Vella. 13 i 14 de novembre de 2012
Ministeri de Turisme i Medi Ambient del Govern d'Andorra
“Paisatge i turisme de muntanya a Catalunya”
 - **Sistema d'Informació del Conveni Europeu del Paisatge (ELCIS)**
París, 29 de novembre de 2012
Consell d'Europa
 - **Jornada e-MTA Campus Euromediterrani del Turisme i l'Aigua**
Girona, 14 de desembre de 2012
Universitat de Girona

7. PARTICIPACIÓ INSTITUCIONAL I ALTRES ACTIVITATS

Bona part de les activitats de l'Observatori del Paisatge tenen una dimensió internacional. El consorci actua d'antena catalana a Europa i d'antena europea a Catalunya en tot allò referit a l'aplicació del Conveni europeu del paisatge i també és un òrgan assessor del Consell d'Europa en la matèria. Val a dir que la seva activitat també és seguida de molt a prop des d'Amèrica Llatina i des d'altres regions del món.

L'Observatori del Paisatge assessora i intercanvia coneixements amb organismes i entitats estrangeres interessades en paisatge.

7.1 Sistema d'Informació del Conveni Europeu del Paisatge (ELCIS) Consell d'Europa

L'Observatori assessora el Consell d'Europa en la preparació del Sistema d'Informació del Conveni Europeu del Paisatge (ELCIS), de seguiment de les polítiques i iniciatives de paisatge de tot Europa. Des de l'any 2009 és membre del grup de treball permanent del Consell d'Europa que avalua la implantació del Conveni europeu del paisatge en estats i regions d'Europa. Formar part d'aquesta iniciativa permet disposar d'una visió privilegiada de les principals iniciatives en gestió del paisatge a Europa. L'Observatori del Paisatge ha estat escollit pel Consell d'Europa com el responsable d'aplicar l'ELCIS a Catalunya.

Durant l'any 2012 l'Observatori ha treballat en el disseny i prova pilot del sistema.



The screenshot shows the ELCIS web application interface. At the top, it features the Council of Europe logo and the title "Information System on the European Landscape Convention - L6". The main heading is "SPAIN - CATALONIA". Below this, there is a navigation menu with options: National correspondent, Preliminary, Chapter 1, Chapter 2, and Chapter 3. The current page is Chapter 3, titled "7. International policies and programmes | 8. Mutual assistance and exchange of information | 9. Transfrontier landscapes | 10. Landscape award of the Council of Europe". The main content area contains a questionnaire question: "115) Is there co-operation at the national/regional/local level with other countries for the consideration of the landscape dimension in international policies?". The user has selected "Yes". Below the question, there is a section for "International policy" with the text "Interregional PaysMed project" and a "Reference/Website" field with the URL "www.paysmed.net". A "Description" field contains the text: "The PAYS.MED.URBAN Project: high quality of the landscape as a key element in the sustainability and the competitiveness of the Mediterranean urban areas, Med Programme 2007-2013 represents the continuation and the capitalisation of the results and the experiences which were achieved in the PAYS.DOC, INTERREG III B MEDOCC project. Fifteen partners belonging to four European States are involved: Italy, Spain, Portugal and Greece, with Andalusia as the Lead partner and RECE-ENELC as the observing partner."

7.2 SINP. Ministeri d'Ecologia, Desenvolupament Sostenible, Transports i Habitatge (França)

L'Observatori del Paisatge és membre del Comitè Científic que impulsa el Sistema d'Informació sobre Natura i Paisatge (SINP) del Ministeri francès d'Ecologia, Desenvolupament Sostenible, Transports i Habitatge.

7.3 Assessorament a la Red Argentina del Paisaje

La xarxa, molt vinculada a la societat civil argentina, es distribueix per dinou ciutats argentines i treballa en la constitució de diversos observatoris del paisatge (Observatorio de Buenos Aires, Observatorio Mendocino, Observatorio de Rosario) en cadascun dels seus nodes, amb uns objectius molt semblants als de l'Observatori del Paisatge de Catalunya.

7.4 Observatori llatinoamericà del paisatge

Proposta per part de diferents institucions i entitats llatinoamericanes per realitzar tasques d'assessorament per la creació de l'Observatori Llatinoamericà del Paisatge.

Prèvia signatura d'un conveni/acord, les tasques a realitzar per part de l'Observatori del Paisatge de Catalunya serien, en un primer moment, l'assessorament en el disseny, l'estructura, les funcions i les activitats del futur observatori. Una vegada establertes les bases de l'observatori, s'assessoraria en aspectes més concrets.

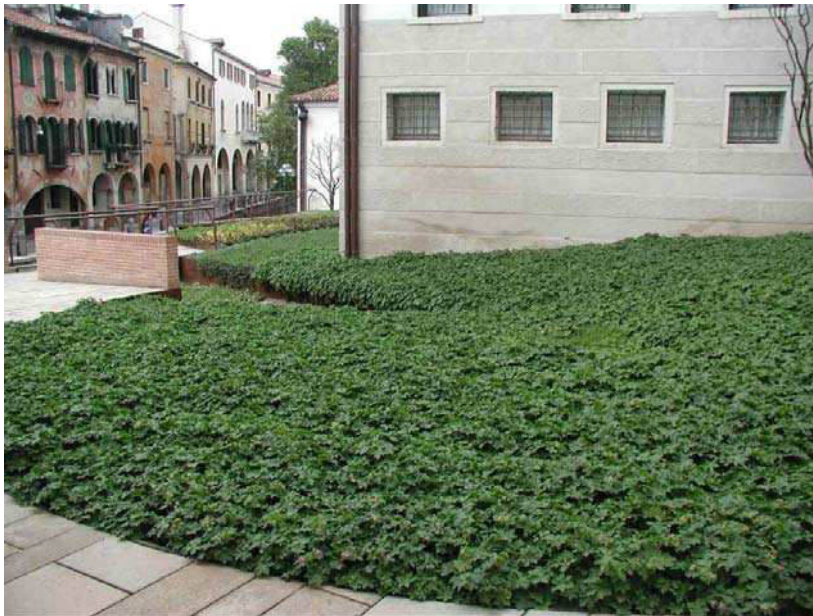


7.5 Suport a l'Observatori del Paisatge de Cornualla

L'Observatori del Paisatge de Catalunya dóna suport i col·labora amb l'Observatori del Paisatge de Cornualles. Aquest observatori del paisatge va néixer amb l'objectiu d'introduir joves d'àrees marginals en el procés de presa de decisions sobre el paisatge. Parteix de la base que la valoració del paisatge pot esdevenir un recurs per ajudar nens i joves a integrar-se en el seu entorn desfavorit i per a garantir-los els drets socials. El projecte és una iniciativa del Centre Europeu de Recerca de Cornualles (CERES), que té el suport del Congrés de Poders Locals i Regionals del Consell d'Europa i de l'Observatori del Paisatge de Catalunya.

7.6 Fondazione Benetton Studi Ricerche (Itàlia)

Col·laboració amb la Fondazione Benetton Studi Ricerche, que centra la seva activitat en la gestió del paisatge i dels jardins, seguint el Conveni europeu del paisatge. Durant aquest 2012 s'han establert contactes i reunions amb la fundació per començar a treballar en la reorganització dels seus objectius i funcions.



7.7 Projecte de Plataforma Regional d'Observatoris Fotogràfics del Paisatge (França)

L'Observatori del Paisatge de Catalunya forma part, des de 2012, de la Comissió assessora del Projecte de Plataforma Regional d'Observatoris Fotogràfics del Paisatge. Els observatoris fotogràfics francesos, de llarga tradició, neixen amb l'objectiu de detectar els canvis qualitius que ha patit el paisatge mitjançant l'estudi de sèries fotogràfiques.



7.8 Membres del Govern de Flandes s'interessen per la tasca de l'Observatori del Paisatge

El 22 de maig, Geert Bourgeois, vicepresident de Flandes i ministre d'Administracions Públiques i Turisme, acompanyat per una delegació del govern flamenc, va visitar els responsables de l'Observatori del Paisatge de Catalunya per conèixer en primera persona l'experiència d'aquest consorci.

La trobada va tenir lloc a Barcelona, en el marc d'una visita oficial de dos dies del vicepresident flamenc a Catalunya. Existeix un acord de cooperació entre els governs flamenc i català que es va materialitzar en un programa de cooperació en el qual es contempla específicament (article 9.1 de l'acord) la temàtica del paisatge.

Després d'aquesta primera visita, una nova delegació del govern flamenc va demanar a finals d'any conèixer de primera mà els principals projectes i polítiques catalanes en matèria de paisatge.

La segona trobada es va mantenir en el marc d'un programa organitzat per l'Escola Catalana de l'Administració Pública i el Departament flamenc de Governació Pública. Entre altres qüestions, es va tractar l'estructura i l'organització de l'Observatori; el desenvolupament dels catàlegs i la introducció del paisatge en la planificació territorial; la cooperació amb el món local i les entitats; la introducció de l'educació en paisatge a

escoles i instituts, així com la comunicació de la informació sobre paisatge i la conscienciació paisatgística.

Encara en el camp de l'assessorament i les visites, també hem de destacar que durant l'any han vingut nombroses **visites a la seu tècnica de l'Observatori a Olot**, des d'alumnes de secundària i de grau universitari, fins a professionals tant nacionals com internacionals.

8. ANNEX

8.1. Selecció de notícies aparegudes a la premsa

Conselh Generau d'Aran

22/02/2013

Jornada de presentació del Catàleg de Paisatge de l'Alt Pirineu i Aran al Conselh Generau d'Aran

Dimèrcles, 22 Hereuèr de 2012



El passat dimarts es va presentar al **Conselh Generau d'Aran, el Catàleg de paisatge de l'Alt Pirineu i Aran**, amb l'objectiu d'exposar els principals resultats d'aquest catàleg, abans de la seva aprovació inicial i la posterior exposició pública com pas prèvi a la seva aprovació definitiva.

A la presentació hi van assistir el **sindic d'Aran Carlos Barrera** i el **delegat del Govern de la Generalitat a l'Alt Pirineu i Aran, Albert Alins**, que van ser els encarregats de fer-ne la presentació, acompanyats de consellers i alcaldes de l'Aran, entre els quals els de Vielha, Bossòst i Es Bordes, i del director de l'IDAPA. **Eduard Rosell, subdirector general de Planificació Territorial i Paisatge del departament de Territori i Sostenibilitat**, va destacar que tenir un Catàleg del Paisatge és un senyal de maduresa com país, i va explicar que els catàlegs de paisatge són instruments que neixen l'any 2005 a partir de la Llei de protecció, gestió i ordenació del paisatge i que **la seva funció és la integració del paisatge en el planejament territorial**, donant -li així un reconeixement jurídic.

En el cas del Catàleg de Paisatge de l'Alt Pirineu i Aran, **Pere Sala, coordinador de l'Observatori del Paisatge de Catalunya**, va explicar que hi han participat 78 persones, i múltiples institucions i experts que han assessorat l'Observatori, amb l'aportació destacada dels ambientòlegs aranesos **Mireia Boya i Ivan Afonso**. Pel que fa a l'Aran, **el catàleg fa una divisió inicial entre Alta Garona i Baix Aran**. El Catàleg de Paisatge de l'Alt Pirineu i Aran, contempla 20 paisatges diferents, mentre que el Catàleg de Paisatge de Catalunya en conté 135. Algunes de les qüestions que es van comentar durant la presentació, van ser el fet de saber perquè l'Aran s'ha dividit en Alta Garona i Baix Aran, i no en alt Aran, mig Aran i Baix Aran, i que el període d'informació pública pugui ser de 6 mesos en comptes del mes que està previst inicialment.

El procés que seguirà el Catàleg de Paisatge de l'Alt Pirineu i Aran, serà: Aprovació inicial, Informació pública, Resposta a les alegacions i introducció d'esmenes i Aprovació definitiva per part del conseller de Territori i Sostenibilitat.

En cas deth Catalòg de Paisatge der Alt Pirinèu e Aran, Pere Sala, coordinador der Observatòri deth Paisatge de Catalunya, expliquèc que i an participat 78 persones, e multiples institucions e expèrts qu'an assessorat er Observatòri, damb era aportacion destacada des ambientològs aranesi Mireia Boya e Ivan Afonso. En çò que hè ar Aran, eth catalòg hè ua division iniciau entre Alta Garona e Baish Aran. Eth Catalòg de Paisatge der Alt Pirinèu e Aran, contemple 20 paisatges diuèrsi, mentretant qu'eth Catalòg de Paisatge de Catalunya en conté 135 de disparièrs.

Quaques des questions que se comentèren pendent era presentacion, sigueren eth hèt de saber per qué er Aran s'a dividit en Alta Garona e Baish Aran, e non en alt Aran, mig Aran e Baish Aran, e qu'eth periòde d'informacion publica pogue èster de 6 mesi en compdes deth mes qu'ei previst iniciaument.

Eth procès que seguirà eth Catalòg de Paisatge der Alt Pirinèu e Aran, serà: Aprobacion iniciau, Informacion publica, Respòsta as allegacions e introduccion d'esmenes, e Aprobacion definitiva per part deth conselhèr de Territòri e Sostenibilitat.





Josép Maria Espinós: Els fets només poden alliberar-se de l'angoixa amb un gest visible de feblesa • El nostre país és massa petit perquè es pugui reconèixer que un home és capaç de fer bé dues coses



PAISATGE I NATURA

Pedra seca, patrimoni desconegut

Les antigues construccions rurals es revaloritzen i fan el salt a la xarxa

gurs el catedràtic, l'educació de les emocions té cada cop més presència als centres escolars catalans "per la mateixa convicció dels professors, que es formen en aquests aspectes de manera voluntària", però encara no supera el 5% de les escoles.

A la família, des de l'embaràs

Tot i que la primària sembla el moment idoni per desenvolupar aquestes competències, ja que -segons Punsset- "l'acció calcula que entre els quatre i els deu anys és l'edat ideal per activar-les en els nens". L'informe subratlla la necessitat de "començar tan aviat com sigui possible".

Presència a les escoles Només el 5% dels centres inclouen la intel·ligència emocional en el currículum

a educar les emocions, "fins i tot durant l'embaràs".

L'estrès de la mare, per exemple, passa al fetus a través d'una hormona anomenada cortisol i condiciona el seu desenvolupament futur, apunta Bisquera, director també del Màster en Educació Emocional de la UB. L'estudi posa en relleu el paper fonamental de la família en l'educació emocional dels nens, ja que "aprenen més del que veuen fer que del que els diuen que fan".

L'exemple de les figures paternes i els models que veuen als mitjans de comunicació contribuiran a configurar la seva capacitat d'empatia o de tolerància a la frustració, per exemple. "Hi ha molts programes de televisió d'audicions massives que no donen el millor exemple", diu Bisquera. Per això, els experts recomanen l'estimulació de la intel·ligència emocional també en els adults. "És molt difícil educar l'agent gran en la gestió emocional", diu Punsset. Ara els professors vells menys comencen a saber gestionar les seves emocions -afegit-, però la resta d'adults no en sap res".

Emocions: mecanisme de supervivència

Les emocions són mecanismes de supervivència: reaccions automàtiques a estímuls externs o interns que activen el sistema nerviós autònom o vegetatiu, segons explica el doctor en medicina i neurociència Francisco Mora en l'Informe FARCOS. "El nen en el seu desenvolupament cerebral és com una esponja capaç d'absorbir qualsevol estimul del seu entorn i transformar-lo en física i química, en creació de noves branques de les neurones (dendrites) i en creació i nova configuració de les sinapsis (punts de comunicació de les neurones)", diu Mora. El coneixement del cervell ha generat mètodes d'aprenentatge per a cada edat, associats a la recompensa i no al càstig, que es comencen a coòrdinar com a neuroeducació.

ALBERT PUNSOJA

El país no seria el mateix sense les construccions de pedra seca rural: ponts, camins, murs, barraques i petites cabanes. En la seva modestia, aquestes realitzacions han configurat el paisatge, delimitant parcel·les i contenint terres, i han ofert refugi a pagesos, pastors i bestiar. "És un patrimoni poc conegut però que té molt valor material", assenyala Pere Sala, de l'Observatori del Paisatge. Certament, el declivi de l'agricultura ha fet invisibles moltes d'aquestes construccions a una població acostumada a passar sovint pel territori amb pressa i sense copsar-ne els detalls.

Visible a la xarxa

Una iniciativa 2.0 està canviant les coses i comença a donar relleu a aquesta riquesa, si més no a la xarxa. Es tracta de



Wikipedia, un espai virtual desenvolupat per l'Observatori del Paisatge a partir d'una idea de l'Obra Social de Catalunya-Caixa. Wikipedia permet accedir, amb mapes, fotografies i fitxes, a les barraques i cabanes de pedra seca de Catalunya, gràcies a una aplicació interactiva. També possibilita la introducció de dades noves amb la ubicació i les característiques de construcció que encara no hagin estat recollides. Wikipedia ja fa uns mesos que està en funcionament i ja té prop de 5.000 entrades.

Aquest instrument ha nascut d'una feina col·lectiva i silenciosa.

Durant dècades moltes persones han recorregut el país detectant construccions, i fent-ne inventari pel seu compte. Així s'ha generat la gran quantitat de dades que ha servit per crear el portal. "La tasca la van iniciar, fa uns 40 anys, 10 o 12 persones mogudes per una dèria curiosa i un esperit autodidacta, però al final ha acabat sensibilitzant centenars d'aficionats", explica August Bernat, president de la Coordinadora d'Entitats de la Pedra Seca.

Bernat denuncia que l'administració no participa de l'estima creixent que les construccions de pedra seca despertren. I encara va més lluny: "En lloc d'erigir-se en defensor d'aquest patrimoni, el poder públic sembla més aviat l'obstacle principal perquè pervisqui". Indica que la llei del patrimoni cultural català ofereix una protecció genèrica a aquestes construccions, però atorga el poder de decisió final als ajuntaments. "I als consistoris, amb al-



Wikipedia
Virtualment es pot accedir a fitxes, fotos i mapes de les cabanes de pedra seca

Protecció
La línia de l'AVE i la construcció de carreteres han malmès barraques

Exemples al País Valencià i a les Balears

El Mediterrani és una de les zones del món on més s'ha utilitzat aquesta tècnica tradicional des de temps prehistòrics i, en aquest gran àmbit, el sud de Catalunya, el nord del País Valencià i les illes Balears apleguen alguns dels millors exemples.

L'expressió *pedra seca* no fa referència a la naturalesa de la pedra sinó a la manera com és emprada en la construcció. Es tracta d'encaixar peces de coca, tallades o no, sense cap material aglutinant, fins que s'alcega una estructura.

guna excepció, els solen fer nosa", subratlla. Fa uns anys els defensors d'aquest patrimoni van lliurar 10.000 signatures a la Generalitat per demanar-ne la protecció efectiva i van aconseguir que el Parlament aprovés per majoria absoluta una resolució per a la protecció de les barraques. "El resultat va ser estèril -afirma Bernat-, ja que les signatures no van servir per a res i la resolució parlamentària va acabar en pura retòrica, ja que atorgava un cop més tota la responsabilitat als ajuntaments".

Construccions enderrocades

En els últims anys s'ha enderrocant patrimoni de pedra seca en bon estat, "per la construcció de la línia de l'AVE al seu pas per les comarques de Tarragona", recorda. També hi ha casos en què un polígon industrial o una carretera han tingut el mateix resultat.

La cultura de la velocitat és enemiga d'aquestes humils realitzacions arquitectòniques que evolucionen un temps amb un ritme de vida més pausat. "S'han fet a poc a poc i, per tant, introdueixen al paisatge el valor de la tranquil·litat, que, al final, s'acaba transmetent al visitant", indica Pere Sala.

En els últims anys està canviant l'apreciació de la bellesa del territori en l'imaginari col·lectiu. Això afavoreix aquestes singulars construccions i, de retruc, les zones on s'abiquen. Segons Sala, "continua vigent l'atractiu de la Catalunya verda però moltes persones estan començant a valorar els paisatges més meridionals, que són aquells on hi ha més construcció de pedra seca".



UN ALTRE PAISATGE
La revalorització d'aquestes construccions també afavoreix les zones on es troben: els paisatges més meridionals. ara

Ecodiari
16/03/2012

PaHisCat, un projecte pilot sobre l'evolució dels paisatges

Impulsat per l'Observatori del Paisatge, ja conté quatre catàlegs històrics: Conca de Poblet, Horta de Pinyana, Terraprimis i Vall Cerdana



Mosaic de conreus a prop de l'Espluga de Francolí. Foto: Jordi Bas.

Conèixer el passat per planificar millor el futur. Aquest és el principal objectiu de [PaHisCat](#) (Paisatge històric de Catalunya), un projecte pilot sobre l'evolució històrica del paisatge que ha impulsat l'[Observatori del Paisatge](#), amb la col·laboració del [Departament d'Història de la Universitat de Lleida](#).

PaHisCat pretén entendre i difondre les traces del passat (camins, parcel·les, masos, canals...) que són visibles en paisatges de la Catalunya contemporània, així com donar pautes per al planejament territorial i sectorial. El projecte complementa els resultats dels catàlegs de paisatge en la seva dimensió històrica. En aquest sentit, de moment, s'ha treballat en quatre de les unitats definides als catàlegs: Conca de Poblet, Horta de Pinyana, Terraprimis i Vall Cerdana.

El projecte vol contribuir a comprendre el paisatge com una realitat formada al llarg dels segles per les diverses generacions que hi han viscut. A més, vol aportar un instrument de gestió i ordenació del territori, així com obtenir una informació que permeti donar més valor al paisatge, com a realitat patrimonial, i que també es pugui aplicar a àmbits com el turístic o l'educatiu. La metodologia, inspirada en l'experiència anglosaxona, és una altra de les contribucions de PaHisCat per a projectes futurs de caracterització històrica del paisatge.

Els paisatges actuals són el resultat de segles d'història. Les empremtes del passat que perviuen al territori no tan sols contribueixen a definir el caràcter d'un determinat paisatge i la seva identitat, sinó que també constitueixen elements bàsics per a pensar-ne el futur.

Caracterització històrica del paisatge

Els estudis de caracterització històrica del paisatge pretenen reconstruir el paisatge històric i mostrar com els canvis que s'hi han produït al llarg dels segles encara són presents en el paisatge actual. Aquesta mena d'estudis persegueixen alhora conèixer més bé el passat i esdevenir un instrument útil per als gestors i planificadors del territori, a més de ser una poderosa eina de sensibilització i educació en el paisatge i en la història.

Aquests estudis tenen una gran tradició a Anglaterra i a la resta de la Gran Bretanya; a més, la metodologia emprada amb èxit en aquests països s'ha aplicat recentment en alguns territoris mediterranis. Des de l'any 2000, els estudis de caracterització històrica del paisatge s'han adaptat i vinculat als principis del Conveni europeu del paisatge.

Principals referents europeus

L'origen dels estudis de caracterització històrica del paisatge es troba a Anglaterra, concretament a la península de Cornualla, l'any 1994. El programa governamental que desenvolupa aquest tipus d'estudis (en anglès, Historic Landscape Characterisation o HLC), promogut per l'agència English Heritage, preveu elaborar mapes que reflecteixin les característiques del paisatge històric d'un territori; identificar els buits i les mancances en les recerques històriques i arqueològiques fetes anteriorment; fer possible la participació de la gent que viu en el territori, i proveir d'informació els organismes responsables de la gestió i la planificació del territori. Un percentatge molt gran dels districtes anglesos ja disposen dels seus respectius estudis de caracterització històrica del paisatge, elaborats d'acord amb uns criteris bàsics similars.

Darrerament, a Anglaterra també s'ha començat a treballar en programes de caracterització històrica del paisatge costaner (en anglès, Historic Seascape Characterisation o HSC), on s'intenten comprendre mitjançant l'ús de mapes els processos culturals que han permès donar forma al paisatge actual de les costes i de les zones marines.

A Escòcia el projecte de caracterització del paisatge històric rep el nom d'Avaluació Històrica de l'Ús del Territori (en anglès, Historic Landuse Assessment o HLA). És un projecte impulsat conjuntament entre les entitats Historic Scotland i Royal Commission on the Ancient and Historical Monuments of Scotland (RCAHMS). En el cas escocès, el projecte HLA es fonamenta en mapes sobre l'origen històric dels diferents usos del sòl, segons el període, les formes i les funcions. En el moment actual s'ha cartografiat més del 65% del país.

L'any 1998 van començar a preparar-se a Gal·les estudis del caràcter del paisatge històric de 58 zones establertes en el Registre de Paisatges d'Interès Històric de Gal·les impulsats pels organismes governamentals Cadw i Countryside Council for Wales. El mateix Cadw també promou estudis del caràcter del paisatge històric urbà.

A Irlanda de moment s'han fet estudis de caracterització històrica del paisatge, a partir de la metodologia anglesa, en alguns comtats de l'illa: Offaly, Westmeath o Laois, i també a Limerick, Roscommon, Louth, Kerry i Fingal, promoguts pel Heritage Council.

A Holanda el Ministeri de Cultura desenvolupa des de fa bastants anys programes amb el nom de Biografia del Paisatge, que aporten una visió integrada de l'evolució dels paisatges culturals dels Països Baixos, tant des de les dinàmiques naturals com

des de les humanes, així com informació molt útil per als planificadors i gestors del territori a totes les escales, des de l'estatal a la local..

La Universitat de Newcastle i la Universitat d'Edimburg han aplicat la metodologia de caracterització històrica del paisatge per intentar interpretar com i quan es van crear diferents paisatges de dos territoris situats a l'illa de Naxos, a Grècia, i a la rodalia de Silivri, a Tràcia, Turquia, respectivament.

L'estudi de la història del paisatge a Catalunya

Alguns dels grups que estudien el territori des d'una perspectiva històrica a Catalunya són:

[Centre d'Estudis Antoni de Capmany d'Economia i Història Econòmica.](#)

[Centre de Recerca d'Història Rural.](#)

[Grup d'Estudis del Paisatge Històric](#) (Departament d'Història de la Universitat de Lleida).

[Grup de Recerca Arqueologia i Prehistòria](#) (Institut d'Història de la UdG).

[Grup de Recerca en Àrees de Muntanya i Paisatge.](#)

[Institut Català d'Arqueologia Clàssica.](#)

MEDI AMBIENT



El nucli de Vilert a Espolla, al dels municipis que formen part dels Terraprims. M. SUAREZ/CTIC/BBVA

Inclouen els Terraprims en un projecte pioner de la història del paisatge

■ L'Observatori del Paisatge n'ha documentat l'evolució en quatre casos ■ Els Terraprims inclouen parts de l'Alt i el Baix Empordà, Gironès i Pla de l'Estany

Ordel Mas
VERTADER

L'Observatori del Paisatge, en col·laboració amb la Universitat de Lleida, ha desenvolupat un projecte pioner per adepurar la història dels paisatges. Aquesta iniciativa, que s'ha anomenat Paisatge, es comença amb la definició de la metodologia per tal d'establir-ne els criteris d'entorn. I el desenvolupament en quatre paisatges catalans que el mateix Observatori es defineix en el catàleg. Se s'han escollits dos de grans, un de la

La frase

«És un document que vol comprendre el paisatge per plasmar millor el futur de tota mena de paisatges?»

Pere Sala
COORDINADOR TÈCNIC DE L'OBSERVATORI DEL PAISATGE

Vil·la Cardeasa, que abasta la planície agrícola de la Cerdanya; i els Terraprims, amb una àrea compresa entre el nord-oest del Baix Empordà, el sud-oest de l'Alt Empordà, la part oriental del Pla de l'Estany

La xifra

4
unitats paisatgüístiques són les estudiades: la vall Cerdana, Terraprim, Vilert de Meyana i la Conca de Poblet.

I el nord-est del Gironès, entre Ripollès, Valls, Cerdà i la Tallada.

Tal com ha explicat el coordinador de l'Observatori del Paisatge, Pere Sala, l'objectiu del projecte és "aprofundir en la dimen-

sió històrica dels paisatges arreu més enllà del que marquen els catàlegs, i identificar els valors i elements que sovint no són tan visibles", com conines, parcel·les, costals i masos. D'aquesta manera, s'espera, segons tenir en compte una altra cosa per a la planificació territorial, per a l'edificació, la rehabilitació i també la promoció turística. Dit i que se surta d'un projecte pioner a Catalunya, ara com ara no se'n continuarà la investigació amb cap més paisatge, fet i que no es descarta per a més endavant. ■

LA GALERIA

Josep Maria Lloret

Empenta democràtica

Cal entendre definitivament el paper dels esdeveniments, amb realisme, fermesa i coherència democràtica, en una mica d'etapa en què el poble de Catalunya ha de ser mestre i responsable del seu desenvolupament col·lectiu. La nostra nació catalana vol i necessita el païso. Ja en tenim prou de tantes afaitades, retallades i espoliacions de tota mena. La gran majoria de catalans estem cada dia més motivats en el dia a dia d'una feina precària i d'una supervivència difícil, malgrat l'ajuda de la política professional (les sentides de l'autonomia) i les altes finances. Els catalans, en aquests moments, estem capaçs d'entrar en un procés vital molt dur, que només se superarà amb la unitat d'acció, política i social, que impliqui una empenta autènticament democràtica. Només amb una presa de consciència col·lectiva, amb la implicació de la classe nacional amb la qüestió social, podrà sortir de l'atracament estarem en condicions de recuperar l'orgull i l'afectivitat col·lectiva, necessària per assolir la nostra llibertat nacional i, de retruc, una autèntica justícia social. De fet, la nostra dependència de l'Estat espanyol provoca que la nostra, tòrica, democràcia estigui completament desnonada. Un exemple clar és aquest "desnonament" antidemocràtic al to-

rnament al vot del PP, al Congrés dels Diputats, al diputat d'ERC per la qual pagaria representant el grup mixt a la comissió de Seguretat Oficials. Aquest episodi tan lamentable representa una veritable cagada de bruses. A tot això cal afegir la croada contra el català a l'ensenyament i al Senat i les atzagades contra l'ètnim. Davant d'aquest panorama un es pregunta: a sobirania plena (llibertat nacional) o un país d'esclaus? Parlant en català, cada dia som més conscients de la dura realitat quotidiana: els 2.250 euros/any que paguem de més a un estat espanyol insostenible i barrot. Així, l'acte de l'ANC al Palau Sant Jordi del passat 23 de març va significar un impuls democràtic des de la societat civil des dels bàsics, per tal d'impulsar el missatge d'alliberament nacional arreu de la geografia catalana. Tots plegats, des de la societat civil i des de la política en majúscules, ens hem hagut de tirar molta pedra, però el país ja s'ha iniciat: estem obrint una nova etapa, d'empenta democràtica, per tal de deixar entre un autònom que només significa debilitat i declivi i poder situar-nos, com un estat lliure i avança, en el cor de la interdependència europea.

anoiadiari.cat

Setembre 2011

Joan Nogué ha visitat el barri de les adoberies i ha conegut alguns dels projectes de reconversió

El director de l'Observatori del Paisatge afirma que el Rec constitueix una de les mostres més potents sobre el paisatge Industrial de Catalunya

SOCIETAT DIVENDRES, 23 MARÇ 2012, 03:00H

Aquesta setmana a el barri del Rec hi ha molt de moviment des de dil·luns els alumnes del màster de Paisatge de la UAB volen peis carrers de les adoberies per realitzar els seus projectes de millora en gestió i intervenció del paisatge, i aquest dijous, qui ha visitat el barri ha estat el director de l'Observatori del Paisatge de Catalunya, Joan Nogué.

Joan Nogué, que també és catedràtic de geografia humana de la Universitat de Girona, ha fet una visita al barri del Rec d'Igualada per tal de conèixer de primera mà tant l'actual situació paisatgística i urbana del barri, com els projectes de pensament i reconversió que sorgeixen de la Societat al voltant del barri. Així, s'ha interessat per les propostes fetes des d'Amics del Rec, la Bastida, Rec.0 o pel Workshop del Màster de Paisatge de la UAB que aquests dies es du a terme.

Per Nogué, el Rec constitueix una de les mostres més potents sobre el paisatge industrial de Catalunya, amb una important càrrega de valors que si es tenen en compte a l'hora de pensar el futur del barri, poden constituir també elements de dinamització econòmica. En aquest sentit, Nogué apunta que seria interessant conservar l'activitat econòmica i adobera del barri fugint de solucions de maquillatge urbà que puguin configurar paisatges banals, escenaris de cartró-pedra enfocats exclusivament al consum turístic. Si això passa, es mataria el barri. El catedràtic, però, ha afegit que 'tampoc és pot caure en la transformació residencial simple, donat que es desaprofitaria tot el potencial del conjunt' (entramat de carrers, edificacions amb caràcter...).

Durant la seva visita Joan Nogué ha explicat com algunes eines d'intervenció paisatgística poden ajudar, si s'apliquen correctament, a crear projectes integrals que tenen en compte l'urbanisme, l'economia i el patrimoni simultàniament, com les cartes de paisatge.

Exposició dels treballs del màster

Aquest divendres al matí es conixeran els resultats del màster en Paisatge que aquests dies estan realitzant els alumnes de la UAB. L'acte serà a les 12.30h del matí, al Museu de la Pell d'Igualada, i es farà davant de les autoritats de la ciutat i totes aquelles persones que hi estiguin interessades.

Abans, a les 10h, l'arquitecte Enric Batlle farà una exposició sobre el Paisatge i l'espai urbà i posteriorment hi haurà una taula rodona amb els ponents: Enric Batlle, Batlle i Roig Arquitectes; Carles Llop, arquitecte, professor ETSAB - UPC; Ramon Parramon, director d'ACVic (Centre d'Arts Contemporànies Vic). L'acte estarà moderat per Francesc Muñoz, director del màster.



Joan Nogué, director de l'Observatori del Paisatge



Joan Nogué conversant amb membres d'Amics del Rec

Etiquetes

rec, barri, paisatge, joan nogue

Like 13
Tweet 0

SOLUCIONES GEOGRAFICAS

12/04/12

ACTIVIDAD FISICA Y CONTEMPLACIÓN DEL PAISAJE. ("PAISATGE I SALUT. Observatori del Paisatge de Catalunya").

Para todos aquellos que estéis interesados en temas relacionados con el paisaje, el deporte y la vida saludable os aconsejamos la lectura de libro "**Paisatge y Salut**",.Nogué, Joan; Puigbert, Laura; Bretcha, Gemma (eds.) (2008). *Paisatge i salut. Olot: Observatorio del Paisaje de Cataluña; Barcelona: Departamento de Salud de la Generalidad de Cataluña. (Plecs de Paisatge; Reflexions; 1). ISBN: 978-84-612-4858-2.*

http://www.catpaisatge.net/esp/documentacio_plecs_ref_1.php



Este libro explora las relaciones entre paisaje, calidad de vida y bienestar individual y social desde una perspectiva innovadora e interdisciplinaria. Reflexiona entorno a las iniciativas que se han ido desarrollando sobre esta temática, desde las políticas públicas que vinculan la salud con el territorio y el medio ambiente hasta las experiencias terapéuticas. Reúne contribuciones inéditas de especialistas de campos tan diferentes como la arquitectura, las ciencias ambientales, la ingeniería agrónoma y forestal, la geografía, la medicina, la psicología ambiental o la sociología, y procedentes de países tan variados como España, Francia, Italia, Reino Unido y Suiza.

Esta recopilación de ensayos publicados por grandes profesionales en la materia, nos da una amplia visión sobre la temática anteriormente mencionada, altamente recomendable para todos aquellos que os interesen estos campos.

Nosotros, de entre todas ellas, resaltamos el escrito: "**Activitat física i contemplació del Paisatge**" de **Oriol Sallent i Bonaventura**. Este escrito nos da una visión del paisaje, la naturaleza y el deporte, entendidos como ámbitos propios, como elementos relevantes para el bienestar de la persona. Desde esta constatación, es evidente que el binomio deporte y paisaje multiplica las consecuencias positivas del individuo, ya sean por la combinación del ambiente natural y el ejercicio físico, o por el estímulo que produce en este caso el paisaje natural para ser más activo.

Haciendo acopio de lo escrito por el autor, el deporte en las últimas décadas ha vivido dos transformaciones esenciales; por un lado se ha convertido en un fenómeno cultural, social y económico de primer orden, introduciéndose en muchos sectores de la vida cotidiana de la mayoría de los pueblos de la tierra. El deporte ha entrado a todos los niveles de las sociedades contemporáneas y ha afectado e influido en elementos tan dispares como pueden ser: el estatus, las relaciones entre diferentes sectores sociales, la vida empresarial, los estilos de vestir, o los valores éticos. Reencontrar el placer de contemplar el paisaje caminando, son dos actividades placenteras y cercanas que nos han acompañado desde el inicio de los tiempos, posibilitando el retorno a los momentos en que los ritmos i el rumbo los marcaban las personas y la naturaleza. Esto es especialmente relevante en el contexto de una sociedad acelerada que, busca continuamente caminos por donde sentir nuevas emociones y sensaciones.

Finalmente, por otro lado, sería una tendencia del todo deseable desde el punto de vista de unas prácticas más sensibles con el entorno, de la valoración de sus atributos, más cercanos y con un mayor encaje dentro de los objetivos recogidos en el marco del paradigma de la sostenibilidad.

Medi ambient

MEDI AMBIENT

Un nou consorci protegirà l'espai natural dels Aspres

Els ajuntaments de Cantallops, Capmany, Espolla i Sant Climent Sescebes s'uniran per promoure turísticament la zona i preservar el paisatge

L'objectiu és que l'ens s'obri a altres ajuntaments

11/05/12 02:00 - SANT CLIMENT SESCEBES - MAR VICENTE

Quatre ajuntaments empordanesos s'han unit per crear un nou consorci amb l'objectiu de promoure i protegir el paisatge de la zona dels Aspres, situada entre la plana de l'Empordà i l'Albera. Cantallops, Capmany, Espolla i Sant Climent Sescebes són els promotors del Consorci dels Aspres d'Empordà, que avui es presenta a Sant Climent. Serà a la Societat la Concòrdia, a les vuit del vespre, i hi seran els alcaldes de tots quatre municipis. Durant les properes setmanes es presentarà també a la resta de poblacions. El dia 18 es farà a Capmany; a Cantallops serà l'1 de juny, i a Espolla, el dia 8.

Entre els objectius que té aquest nou consorci hi ha la creació de la marca Aspres d'Empordà, de promoció del territori. El que volen aquests ajuntaments és incorporar un valor afegit al territori relacionant paisatge i productes de la terra, amb el vi com a estrella, però també amb l'oli, per exemple, i altres articles típics de la zona. La idea és atreure un turisme sostenible a la zona i potenciar els valors del territori.

Els quatre ajuntaments promotors han aprovat inicialment els estatuts del Consorci dels Aspres d'Empordà i actualment estan en procés d'informació pública. Segons han explicat des dels ajuntaments, és per això que ara es fan les reunions a cadascun dels municipis, amb l'objectiu de presentar la iniciativa als veïns.

Quan s'acabi aquest període, i en el supòsit que no es recullen al·legacions, es procedirà a l'aprovació definitiva d'aquests estatuts i a la creació formal del consorci.

La zona dels Aspres inclou més de 18.000 hectàrees i està considerada una unitat de paisatge en el catàleg del paisatge. Es caracteritza per un paisatge de turons suaus amb forta presència del granit, que es combina amb els conreus de vinya i olivera i amb els boscos de suredes, alzines i pins. Segons fonts del consorci, aquest "mosaic forestal" es defineix també per la presència de la pedra seca i pel fet de ser terra de megàlits.

L'espai natural dels Aspres, que està situat entre la plana de l'Empordà i l'Albera, engloba el territori que ocupen quinze municipis allempordanesos. Són els quatre que han promogut la creació del consorci més Garriguella, Vilamanisole, Rabós, Mesarac, Biure, Boadella i les Escaltes, Sant Llorenç de la Muga, Damius, la Vajol, Agullana i la Jonquera.

LES XIFRES

4

presentacions

es faran del consorci, una a cadascun dels municipis que ara en formen part. La primera és avui.

15

municipis

formen part dels Aspres, tot i que l'observatori del paisatge inclou cinc municipis més parcialment.

18.392

hectàrees

són les que engloba de territori empordanès, segons el

Tweet 0

Recommend 0



Una imatge de la zona dels Aspres, entre la plana de l'Empordà i l'Albera. Foto: MANEL LLADÓ.

Notícies de ...

[Sant Climent Sescebes](#) [Cantallops](#)
[Espolla](#) [Capmany](#) [Sant Llorenç de la Muga](#) [Vilamanisole](#) [Garriguella](#)
[La Jonquera](#) [Agullana](#) [Mesarac](#)
[Damius](#) [L'Albera](#) [Biure](#) [Rabós](#)
[La Vajol](#)

Territori

21/05/12

The image shows a screenshot of a Scoop website page. At the top, the Scoop logo is on the left, and search, language, and login options are on the right. The main heading is '#territori' with a sub-heading: "Recull diari d'informació de l'Observatori de projectes i debats territorials de Catalunya <http://territori.scoat.cat>. Societat Catalana d'Ordenació del Territori. Institut d'Estudis Catalans". Below this, it says "curat per Héctor Caballero".

There are two main news articles displayed:

- Left Article:** "L'ajuntament de Sant Cugat requalifica Torre Negra". It features a map of the area with labels for "Zona", "Parc Natural de la Serra de Collserola", and "Actual Pla d'Ordinació".
- Right Article:** "L'Observatori del Paisatge publica Franges. Els paisatges de la perifèria". It includes a photo of a landscape and text stating: "El llibre es presentarà a la Pedrera de Barrodona el proper 21 de juny a les 19h".

At the bottom of the page, there is a section titled "Presentació del llibre: 'Ordenar el territori'" with a date of "Maig 10, 12:31 PM".



act, cultura i molt més



PLANETA DE CULTURA

Dimecres, 05 de Maig de 2012

Lleida

Catalunya Central

Girona



Galeríes de Fotos

Agenda Lleida

Agenda Catalunya Central

Agenda Girona

Consorci de turisme

Rutes a peu o en BTT

Informació per a Joves

Previsions Meteorològiques

Transit

Transport públic

Ensenyament

Telèfons d'Interès

Qui som?

Medi ambient Cervera

21/05/2012

Últims titulars



Un moment de la taula rodona. Informació i Foto: Jaume Moya

La Segarra debat sobre el futur del seu paisatge

En el marc de la Fira de Sant Isidre, el Fòrum l'Espitllera va organitzar a Cervera una taula rodona amb el títol "El nostre paisatge, el nostre futur".

L'acte, que va comptar amb la presència d'unes vintanet persones i que fou obert pel faer en Cap de Cervera, Ramon Boyes, va tenir a la taula a Jordi Nadal, home del temps de TV3, Ramon Forta, pagès i emprenedor turístic, Pere Sala, tècnic de l'Observatori del Paisatge, Sergi Saladé, professor de geografia i paisatge de la UB i Miquel Torres, de l'associació d'Amics de l'Arquitectura Popular, acompanyats per un moderador i periodista Lluís Urpí.

Els ponents van partir del fet que el paisatge de la Segarra és d'una elevada qualitat, especialment comparat amb altres territoris del país, i la seva singularitat i diversitat i el bon grau de conservació el fan únic. Donat que té una vocació íntimament lligada a la pagesia, es considera vital que aquesta continuï desenvolupant la seva activitat per mantenir-ne la qualitat, de forma que es preservi el paisatge com a un element propi i essencial per al desenvolupament futur de l'activitat agrària.

Com a principals perfils pel paisatge segarrí es va assenyalar el perfil de desaparició de l'actual estructura mitjofundista de la propietat de la terra, considerant que si aquesta es reuneix en mans de grans corporacions agroalimentàries rogades sovint pels rendiments financers i alienes als valors naturals i identitaris, s'alterarà l'estructura social de la comarca i, de manera molt negativa, el paisatge. A banda d'aquesta, la realització de grans infraestructures i el desplegament incontrolat de central elèctric també es consideren amenaces a la preservació paisatgística.

No obstant, la progressiva valoració per part de la societat del medi rural, el desenvolupament d'un turisme de qualitat que reconeix i posa en valor el paisatge i els condicionants energètics, amb la consegüent valorització dels productes de proximitat, permeten ser optimistes vers la preservació futura d'aquesta qualitat paisatgística i la progressiva disminució dels riscos i les agressions. Els referents europeus segarrins ja aquesta línia i la Segarra pot estar-ne a l'alçada.

L'exposició fotogràfica "Un paisatge per demà", que recull una trentena de fotografies de paisatges de la Segarra i l'òrbita el document arribà pel Fòrum l'Espitllera va servir per vestir les parets de l'església de Sant Joan, sala on va tenir lloc la conferència, i s'hi mantindrà durant les dues properes setmanes. Per altra banda, el Fòrum l'Espitllera manté la seva col·laboració amb el projecte de la família de Cervera per la creació d'una carta del paisatge municipal i la seva consecució de paisatge segurà endavant amb els seus treballs d'anàlisi, defensa i reivindicació del paisatge segarrí.

eixdigital.cat

Like

289 people like eixdigital.cat.



facebook.com/eixdigital



Turisme cultural i paisatgístic





[Compartir:](#) |

Nom

Títol

Comentari

No hi ha cap comentari introduït per aquesta notícia.

Carles Mañosa Juncada
President - carles@eixdigital.cat
www.periodismenelblog.com

L'ARUMI HOTEL
SANTA EUGÈNIA DE BERGÀ
★★★★★ Animes Sun de'Ve

El viceministre flamenc s'interessa per l'Observatori del Paisatge

Geert Bourgeois es reuneix a Barcelona amb els responsables de l'Observatori

El viceministre president Geert Bourgeois també es va trobar amb el conseller Cleries. Foto: Gencat

Geert Bourgeois, viceministre president de Flandes i ministre d'Administracions Públiques i Turisme, acompanyat per una delegació del govern flamenc, ha volgut conèixer en primera persona l'experiència de l' [Observatori del Paisatge](#) . En una reunió de treball mantinguda a Barcelona el dimarts, 22 de maig, amb els responsables de l'Observatori, l'equip del vicepresident es va informar a fons de totes i cadascuna de les activitats que porta a terme aquest ens.

La trobada amb els responsables de l'Observatori del Paisatge va tenir lloc en el marc d'una visita oficial de dos dies del vicepresident flamenc a Catalunya en la qual també es va reunir amb la vicepresidenta Joana Ortega i altres membres del Govern. Existeix un acord de cooperació entre els governs flamenc i català que es va materialitzar en un programa de cooperació en el qual es contempla específicament (article 9.1 de l'acord) la temàtica del paisatge.

El viceministre president de Flandes va convidar als responsables de l'Observatori del Paisatge a mantenir una nova sessió de treball al seu país amb l'objectiu d'estrènyer els llaços de cooperació en l'àmbit del paisatge.

**EL PAISATGE NO ÉS UNA POSTAL,
SINÓ UNA LLAR QUE CAL PROTEGER
PRIMER I GESTIONAR DESPRÉS**

Quim Brugué



Centre de Recerca Política de la
Universitat Autònoma de Barcelona

L'Observatori del Paisatge

Els darrers anys pènia de moltes coses. Una sensació d'estranyament. A les tertúlies se'm presentava en situacions especials d'insidiosa en la incapacitat dels responsables públics per controlar la situació. No crec que es puguin resoldre mai més, però sí que crec que hem de fer un pas més enllà i que no puguem d'estranyar-nos que haurien de fer-ho sense cap mena de queixes ni molèsties. No són coses que calgui preocupar-se'n, però sí que calgui preocupar-se'n de les conseqüències que podria tenir per a la nostra societat.

L'OBSERVATORI DEL PAISATGE és un projecte amb vocació de ser una resposta. La idea va sorgir durant el 2010 per aquelles comissions públiques privades, amb unes 4.000 i 5.000 persones, és una mostra de la capacitat per impulsar un projecte innovador des de la professionalitat i la sensibilitat envers les necessitats del país. Aprofitant l'experiència del Consorci d'Espais del Paisatge, Catalunya ha desenvolupat una publicació del paisatge que té com a objectiu internacional, però que, encara més important, ha de servir a un problema concret i específic, però interconectat amb altres per molta similitud.

ELS CATALANS sempre hem aprofitat la qualitat i la diversitat de l'entorn com un factor que ha ajudat en el desenvolupament



© J. M. G. / G. G.

la identitat de les persones que hi viuen. Els paisatges no han estat mai simples elements que es venien i es destruïen, sinó la llar que ens donava un sentit a una vida de qualitat. Moltes

Amb els catàlegs del paisatge hem pogut passar de la protecció a la gestió del paisatge

veïen, un model de desenvolupament —que avui sabem que no ho va demostrar— va malmetre aquesta llar i va despertar la indignació de molts catalans. No se'n va fer cas i no hi va haver cap resposta. Però, després de més de 100 anys, ara que tenim oportunitats —polítiques, ambientals, identitàries i socials—, en el darrer del segle XXI, la decència d'una nova cultura territorial era un autèntic clam. La nova consciència cultural del no n'era la seva manifestació més visible. Una ciutadania que, en tot cas, volia que regnava el progrés, volien

fer-ho amb respecte, la preferència per a la cultura del seu d'aquesta manera.

NO HEM ARRIBAT TOT, però hem estat capaçs de recordar i impulsar una política que, amb totes les dificultats que ens voldrà, ha representat una oportunitat d'evolució. D'entrada, hem reafirmat el concepte del paisatge: la nostra manera de portar que ens doni el cap de setmana, però el context que ens dona la nostra quotidianitat i que, per tant, també és el nostre benestar i el nostre...

Tampoc és una realitat simplement física, una que incorpora elements físicament, com ara la vegetació, l'aigua, la identitat, la cultura o les possibilitats de desenvolupament. El paisatge no és més que allò que es veu, sinó també allò que es pot veure i allò que no es veu.

A TRAVÉS DELS ANOMINATS en el llibre del paisatge —descripció i recerca— des de l'observatori. Però caldrà capaçs de portar en marxa un instrument que ens permeti passar de la protecció a la gestió del paisatge. I ho hem fet amb la participació. La complexitat de molts casos, però el paisatge no és una imatge estàtica, sinó la llar vivida i desenvolupada pels seus habitants. Una política del paisatge que ens permeti passar de la protecció a la gestió del paisatge i d'entendre que això té una relació directa amb la qualitat de vida de les persones.

COM EN TOTA POLÍTICA innovadora, han aparegut resistències i persones interessades a desenvolupar-la i desenvolupar-la. "Més que ocupar-se del paisatge", així ho diria. És qüestionable, però és un pas més enllà de l'observatori del Paisatge i que, si es fa bé, es podrà donar un pas més enllà de l'observatori del Paisatge i que, si es fa bé, es podrà donar un pas més enllà de l'observatori del Paisatge i que, si es fa bé, es podrà donar un pas més enllà de l'observatori del Paisatge...

Diverses

El vicepresident de Flandes s'ha interessat per l'Observatori del Paisatge

Geert Bourgeois, vicepresident de Flandes i ministre d'Administracions Públiques i Turisme, acompanyat d'una delegació del govern flamenc, va voler conèixer, la setmana passada, l'experiència de l'Observatori del Paisatge. En una reunió de treball mantinguda a Barcelona, el dimarts 22, amb els responsables de l'Observatori, l'equip del vicepresident es va informar a fons de totes i cadascuna de les activitats que porta a terme aquest ens. La trobada amb els responsables de l'Observatori del Paisatge va tenir lloc en el marc d'una visita oficial de dos dies del vicepresident flamenc a Catalunya, en la qual també es va reunir amb la vicepresidenta Joana Ortega i altres membres del Govern. Existeix un acord de cooperació entre els governs flamenc i català que es va materialitzar en un programa de cooperació, en el qual es contempla específicament la temàtica del paisatge. El vicepresident de Flandes va convidar els responsables de l'Observatori del Paisatge a mantenir una nova sessió de treball al seu país, amb l'objectiu d'estrener els llaços de cooperació en l'àmbit del paisatge.

L'exposició de fotos 'Un paisatge per demà' es pot veure a l'església de Sant Joan.

La Segarra debat sobre el futur del seu paisatge

CERVERA

En el marc de la Fira de Sant Isidre, el Fòrum l'Espitllera va organitzar una taula rodona *El nostre paisatge, el nostre futur*. L'acte, que va comptar amb la presència d'unes 80 persones i que fou obert per l'alcalde, Ramon Royes, va tenir a la taula a Toni Nadal, home del temps de TV3; Ramon Porta, pagès i emprenedor turístic; Pere Sala, tècnic de l'Observatori del Paisatge; Sergi Saladé, professor de geografia i paisatge de la URV i Miquel Torres, de l'associació d'Amics de l'Arquitectura Popular, exercint com a moderador el periodista Lluís Urpi. Els ponents van partir del fet que el paisatge de la Segarra és d'una elevada qualitat, i la

seva singularitat i diversitat i el bon grau de conservació el fan únic. Donat que té una essència íntimament lligada a la pagesia, es considera vital que aquesta continuï desenvolupant la seva activitat per mantenir-ne la qualitat, de forma que es preservi el paisatge com a un element propi i essencial per al desenvolupament futur de l'activitat agrària. Com a principals perills pel paisatge segarrenc es va assenyalar el perill de desparició de l'actual estructura minifundista de la propietat de la terra, considerant que si aquesta es reuneix en mans de grans corporacions agroalimentàries mogudes només pels rendiments fi-

nancers i alienes als valors naturals i identitàris, s'alterarà l'estructura social de la comarca i, de manera molt negativa, el paisatge. A banda d'aquesta, la realització de grans infraestructures i el desplegament incontrolat de centrals eòliques també es consideren amenaces a la preservació paisatgística. No obstant, la progressiva valoració per part de la societat del medi rural, el desenvolupament d'un turisme de qualitat que reconeix i posa en valor el paisatge i els condicionants energètics, amb la consegüent valorització dels productes de proximitat, permeten ser optimistes vers la preservació futura d'aquesta qualitat



Lluís Urpi

paisatgística i la progressiva disminució dels riscos i les agressions. Els referents europeus segueixen ja aquesta línia i la Segarra pot estar-ne a l'alçada. L'exposició *Un paisatge per demà*, que recull una trentena de fotografies de paisat-

ges de la Segarra i il·lustra el document emès pel Fòrum l'Espitllera va servir per vestir les parets de l'església de Sant Joan, sala on va tenir lloc la conferència, i s'hi mantindrà durant les dues properes setmanes. D'altra banda, el Fòrum l'Espitllera

manté la seva col·laboració amb el projecte de la Paeria de Cervera per la confecció d'una carta del paisatge municipal i la seva comissió de paisatge seguirà endavant amb els seus treballs d'anàlisi, defensa i reivindicació del paisatge segarrenc.

NOTÍCIES AMBIENTALS

Universitaris europeus es reuneixen a Olot per estudiar el canvi climàtic

Un taller d'un màster internacional analitzarà aquest mes el fenomen a partir de l'observació de les valls garrotxines i la plana de l'Empordà

Noves Exèlies
OLOT

Olot serà la seu, entre el 3 i el 21 de juliol, del taller (workshop) "Percepció i canvi climàtic, una sessió" que forma part d'un taller internacional europeu sobre la planificació de la ciutat. L'objectiu del taller és estudiar i observar els efectes del canvi climàtic a les valls d'Olot i la plana de l'Empordà, un territori vertebrat per la Fluvià i sobre el qual ja existeixen una gran quantitat de dades de punt de partida. S'hi han inscrit 87 estudiants que provenen de diferents països europeus, amb especialment a referència del nord i sud d'Europa. Els participants són estudiants de grau i màster de diferents universitats europees, incloent-hi l'IEC i l'IEU, l'IEC de València i l'IEU de Barcelona, la Universitat de Ginebra i la Universitat de Lisboa.

La iniciativa és impulsada pel Departament Territorial de la UE i el Departament de Recerca de Catalunya (part de la UE) i es realitza de manera conjunta amb la Federació d'Entitats Regadores d'Olot (FER). La sessió serà dirigida per l'arquitecte i investigador ambiental Juan Noguera (director de l'Observatori del Paisatge), David Colombarini (arquitecte) i Eduard Pla i Diana Pascual (del Centre de Recerca Ecològica i Aplicacions Forestals) i Ramon Bay (arquitecte agrícola).

El públic en general podrà assistir a algunes de les sessions i activitats, però principalment està adreçada a la FER. Per l'11 de juliol s'ha organitzat una excursió a les valls i la plana, a ritme del Club de Caminadors de Girona del Mar Antonio Toral, que partirà del punt de



El riu d'Olot al seu punt del bosc de Sant Joan de l'Empordà, en una foto d'Antonio Toral.

Comença l'escola d'estiu dels ensenyants de música

Avui comença Olot la setena edició de l'Escola d'Estiu de l'Associació d'Ensenyants de Música de Catalunya (AEMC), que té diversos representants i 150 professionals de l'ensenyament musical de primària i secundària, principalment de Catalunya però també d'altres parts dels Països Catalans. El tema

d'investigació del taller és "perquè l'escola es dedica a la dansa, al teatre i al canvi". Els participants participaran en tres del·lectes diferents que s'han programat, i que tracten, per exemple, de la dansa, la percepció, la comunicació corporal i els balls d'arrel. "Són sessions molt molt pràctiques", ha as-

segut el president de l'AEMC, Josep Miquel Codina. La seva principal tasca és fer parlar els estudiants i ensenyants de música i de teatre i de dansa. De més, com a objectiu de l'escola, es podrà assistir a una conferència del compositor Andrés Bujón. De més, com a objectiu de l'escola, es podrà assistir a una conferència del compositor Andrés Bujón.

La xifra

6

universitats europees, de Catalunya, Itàlia, França i Portugal participaran en aquest taller.

(Organitzador dels cursos i activitats).

La frase

"En hem de preparar per a canviar els hàbits dels agricultors i el sistema".

Margarida Castañer
Directora general de l'Observatori del Paisatge

directora de la càtedra de agricultura i desenvolupament territorial de la UE, Margarida Castañer, amb el di-

rector de l'Observatori del Paisatge, Juan Noguera, han desenvolupat la iniciativa del taller que es tractarà en les sessions de la sessió. Per la seva banda, el regidor de l'Ajuntament d'Olot, Ramon Vinyola, va fer notar que la iniciativa s'ha creat amb la intenció de contribuir a la ciutat en una d'activitats de gran valor. ■

Sis universitats europees estudiaran el paisatge i el canvi climàtic a Olot



Olot acull, a partir de la setmana que ve, un taller sobre paisatge i canvi climàtic. Es tracta d'una activitat que forma part d'un màster universitari europeu sobre la planificació de la ciutat, l'entorn i el paisatge. En aquest màster hi participen fins a 6 universitats europees, i comptarà amb la presència de gairebé cinquanta alumnes que passaran dues setmanes a la

nostra comarca.

[Fes clic aquí per veure la notícia a l'OTV a la carta.](#)

Quan es parla de canvi climàtic no només s'ha de fer des de la vessant de la meteorologia, sinó que aquests canvis també incidiran en la nostra manera de relacionar-nos amb l'entorn. Per aquest motiu, des de fa dos anys que les universitats italianes de Venècia i Sardenya, la belga de Gent, la portuguesa de Lisboa i les universitats catalanes de Girona i l'Autònoma de Barcelona organitzen un màster sobre la planificació de la ciutat, l'entorn i el paisatge en relació amb el canvi climàtic. En el marc d'aquest màster, es fan uns tallers o workshops que aquest any tindran lloc a Olot, entre el 9 i el 21 de juliol. Hi participaran uns 47 alumnes europeus. Aquest taller és coordinat per l'Observatori del Paisatge de Catalunya i la Universitat de Girona, amb el suport de la Fundació d'Estudis Superiors. L'objectiu és estudiar els efectes del canvi climàtic a les valls d'Olot i a la Plana de l'Empordà, dos territoris amb un element comú. El públic en general pot assistir a alguna de les conferències previstes al taller, tot i que s'ha de fer una inscripció prèvia a la seu de la Fundació d'Estudis Superiors. El dia 11 de juliol hi haurà una conferència oberta a tothom a càrrec del físic Antonio Turiel, que parlarà del Peak Oil.

El paisaje de la ciudad, a debate en La Coria

TRUJILLO
Se trata de un curso de verano de la UEx en el que se contará con diversas expresiones artísticas

de JAVIER SÁNCHEZ

Gracias al grupo de trabajo formado por expertos relacionados con el paisaje y jardines históricos de la región creado en Trujillo, comenzará hoy, en el convento de la Coria, el curso de verano de la Universidad de Extremadura 'El paisaje: aproximaciones y realidades'. Durará hasta el viernes. Se trata de la primera actividad abierta al público de ese grupo de trabajo liderado por Ademes y la Fundación Xavier de Salas. Además de la impartición de diferentes conceptos, la ciudad trujilana se puede beneficiar del curso con la aplicación al territorio de las diversas conclusiones que se puedan sacar.

Uno de los máximos organizadores es José María González, de Ademes. Explica que, entre otros aspectos, se analizarán las posibilidades de la ciudad trujilana para marcar ejes de futuro. «Nuestro objetivo es que se cree un mapa de paisaje en la comarca y que sirva de modelo al resto de la región. En este tipo de mapas se visualiza la riqueza que tiene el territorio,

«no solo de lo que se ve, como la geología, los monumentos o determinadas construcciones, sino también lo que no se ve, como los suelos y su ocupación histórica, así como esos ritos mágicos que tiene la población por distintos motivos». Todas esas características se recogen en distintos planes. La intención es que cualquier persona especializada o no los pueda leer y usar.

González matiza que estos mapas del paisaje son una herramienta muy importante para los colegios e institutos para enseñar, por ejemplo geografía. El Ayuntamiento, así mismo, los puede usar para la revisión del plan general de urbanismo o para plantear alguna construcción o intervención. «Esta herramienta es muy potente. Consciente de que con la población, indica las cosas que son frágiles y merecen la pena proteger y las que se deben gestionar y ordenar».

Esas conclusiones serán publicadas en un libro-cd. Para llegar a esas valoraciones, participarán en el curso personas con una gran experiencia en la materia, como la arquitecta paisajista Ana Luengo, el catedrático Joan Nogué, director del observatorio del Paisaje de Cataluña, además del naturalista Joaquín Aráujo. José María González señala que el paisaje también hoy que sentimos. Por ello, se harán visitas al casco urbano y a los alrededores. Matiza que el concepto de paisaje es cualquier lugar. Son los



El paisaje, urbano y natural. >>>

colores, las formas y esos aspectos culturales y subjetivos que aporta cada persona al territorio».

La música

Junto a la actividad docente, el curso tiene programación lúdica y cultural. Una de ellas tendrá lugar en el convento de la Coria, hoy, a partir de las 21.30 horas. Se trata de un recital de jazz a cargo del grupo Bercezos, formado por cuatro saxofonistas. El conjunto nació en Cáceres en 2007. «La búsqueda musical para el curso de paisaje es fundamental, ya que el arte musical espera siempre que algo crezca en tu nacimiento».

Además de la música, también estará presente el sitio. La obra 'Lluernas', de Andrés Talavera, hecha para la ocasión, estará presente durante el curso. Se trata de una instalación compuesta por doce maracas y varios pequeños salidos en bajo relieve. Por otra, por una parte, crear el movimiento en un recorrido

do por el barrocal y, por otra, mostrar los colores. También habrá otro tipo de obra, según detallan fuentes de la organización.

Todo ello se complementará con una exposición de fotografías de vistas singulares de los años 70, como puede ser la reconstrucción del convento de la Coria. José María González también destaca que mañana, a partir de las 21.30 horas, habrá un cuentacuentos.

Además de este curso, el grupo de trabajo sobre el paisaje de la ciudad trujilana ya plantea otros proyectos, como intervenciones en los alrededores de la muralla, así como dar participación a la ciudadanía. También plantea una jornada de campo en el barrocal.

www.hoytrujillo.es
HOY Trujillo

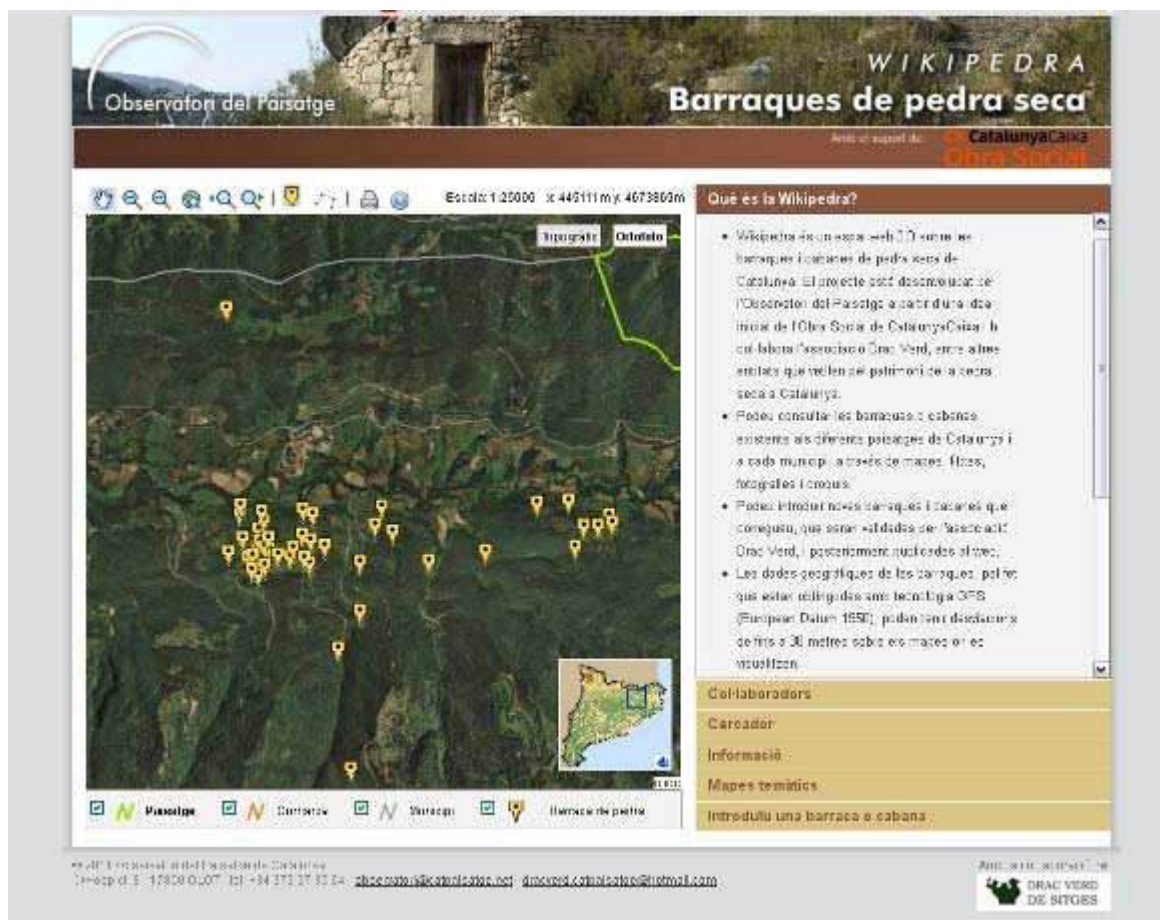
Paisatge

Dossiers digitals de l'Observatori del Paisatge

http://www.catpaisatge.net/cat/publicacions_dossiers.php

L'Observatori del Paisatge elabora aquests dossiers digitals que recullen, ordenen i fan disponibles la principal informació existent a Internet sobre diverses temàtiques paisatgístiques, tot incloent les iniciatives, i entitats i institucions relacionades amb la matèria. Actualment tenen dossiers sobre: Paisatges sonors, Jardins, Paisatges de pedra seca i Arbres monumentals i singulars.

Projecte Wikipedra



Construccions en pedra seca

Entenem per construccions en pedra seca aquelles que s'han fet utilitzant exclusivament la pedra i sense ajut de cap material d'unió com podria ser ciment, guix, morter, etc., i encara que, a vegades, entre les juntes es pot trobar fang o terra, la característica principal és que les pedres, que poden ser de mida i forma diversa en funció les característiques del terreny, es fixen i s'aguanten gràcies a la traça dels constructors en col·locar-les amb l'ajut de petites falques també de pedra.

Les ribes de la Mediterrània són una de les zones del món amb més presència d'elements de pedra seca. La durabilitat del material usat (fonamentalment pedra calcària) i l'escassa vegetació espontània de les zones on abunda (a causa de l'escassa pluviometria) han contribuït a la conservació de moltes d'aquestes

construccions: marges, barraques de vinya, cabanes de volta, basses, paravents, etc. Per la seva banda, la part meridional de Catalunya, les illes Balears, així com el nord del País Valencià constitueixen un dels màxims exponents de la pedra seca a la riba mediterrània.

La presència de la pedra seca a Catalunya es manifesta d'una forma més tangible al Camp de Tarragona, al Penedès, als secans de les Garrigues, a l'Urgell, al Segrià, a la Ribera d'Ebre, a la Terra Alta, a l'Empordà i al Montsià, entre altres zones.

Les construccions de pedra seca tenen un gran valor històric i han configurat al llarg dels segles uns paisatges agrícoles i ramaders de gran valor dominats sobretot per l'olivera, la vinya, l'ametller i els cereals, plenament adaptats als sòls i al clima.

Els murs de pedra seca, per la seva banda, a més de formar bancals o delimitar parcel·les, constitueixen rics ecosistemes per a moltes espècies animals (insectes i invertebrats, amfibis, rèptils i petits mamífers i també algunes espècies d'aus que hi nidifiquen) i vegetals (falgueres, líquens i molses).

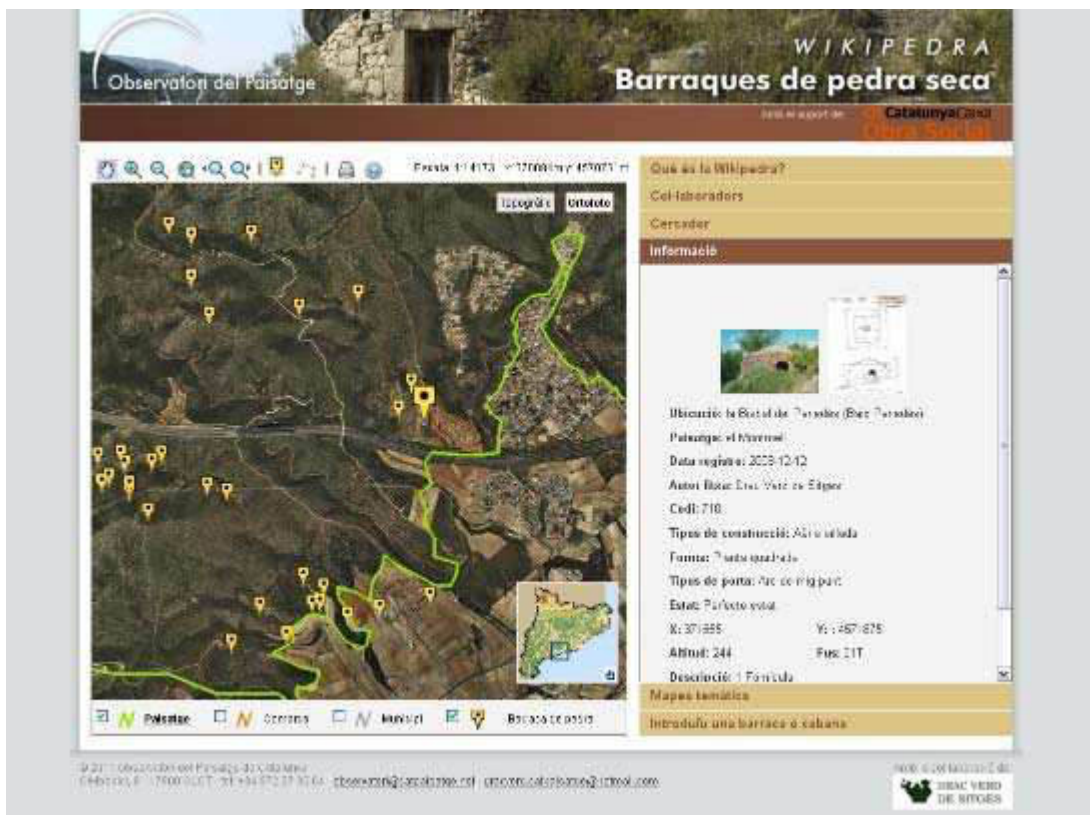
Wikipedra

L'Observatori del Paisatge de Catalunya va posar en marxa la Wikipedra, un projecte 2.0 sobre les construccions en pedra seca de Catalunya. La iniciativa, que ha comptat amb el suport de l'Obra Social de CatalunyaCaixa i l'activa participació de l'Associació Drac Verd, és operativa des de l'abril del 2011.

Wikipedra és una nova aplicació SIG interactiva 2.0 per introduir, visualitzar i consultar informació sobre les construccions de pedra seca de Catalunya. El portal permet, per una banda, accedir a través de mapes, fotografies i fitxes al patrimoni de les barraques de pedra seca existents a Catalunya; i, per l'altra, possibilita a qualsevol persona que ho desitgi introduir al web noves barraques i cabanes de pedra seca. L'objectiu és recollir informació, permanentment actualitzada, del màxim nombre possible d'aquestes construccions per tal de contribuir al seu coneixement i preservació. En aquest primer any de funcionament, el web ja compta amb més de 6.700 barraques inventariades i més de 50 col·laboradors.



Mapes temàtics



Informació sobre les construccions

El blog del CREAM
13/07/2012

El CREAM presenta el projecte ACCUA al Workshop “Landscape and Climate Change”

El passat dimarts 10 de juliol, la Diana Pascual i l'Eduard Pla, van participar com a ponents al Workshop “Landscape and Climate Change” que s'està duent a terme aquests dies a la ciutat d'Olot. Aquest workshop s'inscriu en el marc de l'European Master of Planning and Policies for the city, the environment and the landscape.



Diana Pascual i Eduard Pla en un moment de la conferència

La ponència dels dos investigadors del CREAM es centrava en els resultats del [projecte ACCUA a la conca del Fluvià](#), justament les unitats de paisatge proposades com a cas d'estudi en el mateix workshop. Uns 40 alumnes de diferents universitats europees participants al [workshop](#) van poder escoltar la història del projecte, la metodologia seguida i els principals resultats amb les mesures d'adaptació recomanades. La ponència anava en sintonia amb un dels objectius del curs, organitzat per l'Observatori del Paisatge de Catalunya i la Universitat de Girona: treballar, de forma teòrica i aplicada, la relació entre els catàlegs del paisatge i el canvi climàtic per afrontar els reptes de l'adaptació.

El garrotxí.cat
21/07/2012

Finalitza a Olot el Workshop europeu sobre Paisatge i Canvi Climàtic

Buscar noves fonts d'energies alternatives al petroli, com la eòlica, en el cas de l'Empordà o la biomassa, en el cas de la Garrotxa i canviar els tipus i períodes de conreus per adaptar-nos al canvi climàtic, així com minimitzar les emissions de CO2 a l'atmosfera. Són algunes de les conclusions que s'han presentat aquest divendres en la finalització del Workshop sobre Paisatge i Canvi Climàtic que s'ha fet a Olot durant 15 dies. Aquesta és la tercera vegada que es fa aquest Máster que, en altres ocasions s'ha realitzat a Itàlia i Sardenya i que es preveu que l'any que ve es faci a Portugal. I és que, en aquest taller interdisciplinari europeu sobre paisatge hi col·laboren la Universitat de Girona, l'Autònoma de Barcelona, la de Venècia, la de l'Alguer i la de Lisboa a més de la participació de l'Observatori del Paisatge de Catalunya amb seu a Olot.

Aquest any, les zones d'estudi escollides han estat les Valls d'Olot i la zona de l'Alt Empordà, tenint com a fil conductor el curs del riu Fluvià, des de la capçalera fins a la seva desembocadura. Durant aquestes dues setmanes s'han treballat temes d'agricultura, energia, urbanisme i estudis al voltant del riu. Hi han participat 45 estudiants sota la tutoria de 8 professors.

Departament de Territori i Sostenibilitat

[Inici](#) > [Butlletins del Departament](#) > [Butlletí d'Innovació i Recerca](#) >

+ [Comparteix](#)

Els paisatges de la perifèria

Els paisatges de la perifèria



L'Observatori del Paisatge de Catalunya ha publicat recentment "Franges. Els paisatges de la perifèria", basat en el seminari homònim celebrat a Olot el novembre de 2010. El llibre, que és el tercer volum de la sèrie "Reflexions" de la col·lecció "Plecs de Paisatge", es va presentar a la Pedrera de Barcelona el passat dijous 21 de juny.

Les perifèries, segons el director de l'Observatori i autor del llibre, Joan Nogué, "no són només el resultat d'un centre que creix i necessita expandir-se, sinó també un llindar entre diferents realitats territorials amb un protagonisme cada cop més notable". En aquest sentit, el seminari internacional Els

Paisatges de la Perifèria, celebrat a Olot el novembre de 2010, va proposar noves formes d'intervenció i de gestió a les franges, nous referents paisatgístics i lectures alternatives a les hegemòniques i habituals per a aquests espais. L'objectiu és, tal com recomanen el Conveni europeu del paisatge i la Llei de protecció, gestió i ordenació del paisatge de Catalunya, que les polítiques públiques no deixin de banda els paisatges perifèrics, que són els paisatges quotidians de milers de persones.

La perifèria és quelcom més que el perímetre d'un centre: és també -i sobretot- un llindar entre diferents realitats territorials -i a voltes mentals- amb un protagonisme cada cop més notable. Per entendre la seva lògica i la seva idiosincràsia calen mirades molt variades, de l'art a la literatura, de la música al cinema, de la fotografia a l'arquitectura, de la geografia a la sociologia, de l'urbanisme a l'ecologia. Per actuar-hi, cal modificar substancialment l'escala espacial i temporal a la qual estem acostumats i entendre que els seus referents socials i simbòlics, inclosos els paisatgístics, són uns altres.

Enllaços relacionats

[Franges. Els paisatges de la perifèria](#)

Eixos RDI del Departament:

Temàtics:

- 2. Paisatge [Alta](#) [Baixa](#)
 - 2.2. Sensibilització social

M'agrada

Tweet

Data d'actualització: 12.07.2012

El Garrotxí.cat
29/07/2012

TALLER INTERNACIONAL SOBRE PAISATGE I CANVI CLIMÀTIC A OLOT



El workshop l'organitzen la UdG, l'Observatori del Paisatge i la FES, i portarà uns cinquanta universitaris europeus a Olot. Del 8 al 21 de juliol tindrà lloc a Olot el workshop "Paisatge i Canvi Climàtic" en el marc de l'European Master of Planning and Policies for the city, the environment and the landscape, del qual forma part la Universitat de Girona, juntament amb la Universitat IUAV di Venezia (Itàlia), la Universitat Turritanae Sacerensis (Sardenya), la Universiteit Gent (Bèlgica), la Universitat Autònoma de Barcelona i de la Universidade Tecnica de Lisboa (Portugal).

La formació està coordinada per la Càtedra de Geografia i Pensament Territorial de la Universitat de Girona i l'Observatori del Paisatge de Catalunya amb la col·laboració de la Fundació d'Estudis Superiors d'Olot. Durant els dies de l'estada, els alumnes rebran conferències magistrals, faran visites de camp i hauran de realitzar un treball en grup que presentaran al final de l'estada. El tema principal del workshop és l'adaptació dels canvis deguts al canvi climàtic en el paisatge. En total es preveu la participació de 47 alumnes i dos tutors de cada universitat que vénen, en la seva majoria, becats pel programa Erasmus de la Unió Europea. L'enfocament serà multidisciplinari donat que hi participaran alumnes d'estudis de geografia, urbanisme, arquitectura, medi ambient i ordenació del territori.

Al llarg de la primera setmana, algunes conferències del workshop estaran obertes a la població en general. Tractaran la relació del canvi climàtic amb temes com el turisme, els paisatges emergents, la democràcia participativa i les polítiques governamentals. Les conferències seran en anglès i les places obertes al públic en general són limitades, de manera que cal reservar plaça a la FES. A més, i de manera totalment oberta a la població, hi haurà una conferència el dimecres 11 de juliol al vespre sobre Peak oil de la mà d'Antonio Turiel, físic i científic titular de l'Institut de Ciències del Mar del CSIC, a la sala d'actes de l'Hospici. Més informació: Marta Fontaniol (FES). T. 972 26 21 28 – mfontaniol@olot.cat

vida&artes

enverano



antropología

Los san, la tribu bosquimana que inició la cultura

¿Tío Pepe o tío Apple?

La desaparición del emblemático anuncio de la Puerta del Sol enfrenta dos formas de entender la publicidad ● ¿Es un simple artefacto comercial o un icono identitario que debe protegerse?

J. M. MARTÍ FONT

¿Puede la publicidad llegar a convertirse en paisaje protegido o no deja de ser un objeto efímero perfectamente prescindible? ¿Tiene derecho a formar parte de lo que llamamos memoria histórica o es precisamente su condición de icono lo que hace que genere polémica? El caso del anuncio de Tío Pepe, que llevaba 77 años en la maderuela Puerta del Sol, y que ha desaparecido tras la remodelación del edificio que ha realizado la multinacional de la electrónica Apple, es paradigmático. También lo fue, y en sentido opuesto, el de los toros de Osborne que por ley debían desaparecer de las carreteras españolas, pero que finalmente fueron indultados.

“Un determinado periodo puede ser identificado por una imagen, un tipo de letra o un grafismo, y su significado también puede tener connotaciones sociales o estéticas”, explica Joan Nogué, especialista en Paisaje de la Universidad Pompeu Fabra (UPF) y autor del libro *Entre paisajes* (AMBIT). “Como muchos de los símbolos que inundan nuestras ciudades y también los paisajes, su valor no es tan solo el momento histórico que representan, sino el nivel de relevancia cultural y social que tienen y cómo se asocian a la historia y a la vida de las gentes”, añade. “Estamos frente a unos artefactos publicitarios que, con los años, se han convertido en iconos perfectamente insertados en el paisaje urbano y también en el rural”, explica Nogué. “Ya no venden propiamente un producto, sino que son vistos por la población como elementos que dotan de identidad a un lugar, una época. Han enraizado, forman parte y es un despropósito —y así lo ve la gente— retirarlos o eliminarlos de un día para otro. Pese a su aparente efimeridad, han acabado contribuyendo a crear lugares”.

Pero esta condición icónica es precisamente una fuente de polémica y confrontación. No todo el mundo está a favor del Tío Pepe —además de Apple—. Concretamente, la plataforma Madrid Ciudadanía y Patrimonio asegura tener documentos que prueban que el panel no estaba en la azotea en 1936 y considera que se trata de un símbolo franquista que debe desaparecer. Para los independentistas catalanes el toro de Osborne era una provocación, por lo que serraron, una y otra vez, las patas del panel del único astado que quedaba en territorio catalán hasta que consiguieron que no se volviera a levantar.

El arquitecto Oriol Bohigas es radical sobre este asunto; piensa

que no hay ninguna razón para obligar al nuevo inquilino —“una empresa de tecnología”— a conservar un anuncio que “no da para tanto y que más parece un caso de *españolitis*, muy parecido a lo del toro de Osborne; dos casos ridículos”. Para Bohigas no hay ninguna razón para “preservar la memoria de algo tan efímero que no merece establecerse de forma permanente”. Reconoce el derecho popular a

gen, y autor de incontables logotipos, reconoce que a veces estos grandes paneles publicitarios se convierten en símbolos tan fuertes que la gente los reclama cuando los sacan del espacio público. Recuerda el trabajo del artista Eduardo Arroyo que realizó una serie de variantes sobre el anuncio de Tío Pepe y sugiere que el gran panel que ahora busca acomodo en algún lugar de Madrid le

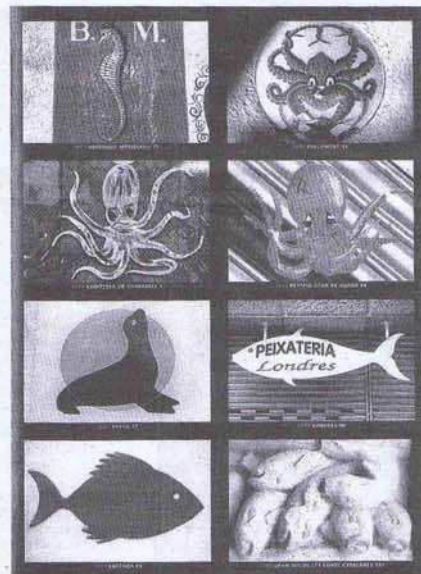
meros de un portal o el viejo rótulo de una mercería, de una panadería, así como el trabajo de los artesanos que, por ejemplo, confeccionan los menús de los restaurantes o los precios de una tienda de ultramarinos. Su libro *Barcelona Gráfica* (Editorial Gustavo Gili) recoge y ordena 1.834 piezas de gráfica urbana barcelonesa, desde rótulos comerciales a números de portales, viñetas, alegorías, emblemas, pictogramas... que ha ido fotografiando a lo largo de los años. “Hay una memoria colectiva impresionante, la del caminante, la del peatón que va registrando cada vez que pasa lo que le rodea y acaba integrándose en la memoria colectiva”.

Joan Nogué también cree que “las esquinas de la ciudad, como otros tantos ínfimos rincones de la misma de aspecto anodino, pueden convertirse en lugares llenos de significado que encarnan la experiencia y las aspiraciones de la gente, evocan recuerdos y expresan pensamientos, ideas y emociones varias. El espacio geográfico, incluido el urbano, no es un espacio geométrico, topológico: es, sobre todo, un espacio existencial, conformado por lugares cuya materialidad tangible está teñida, bañada de elementos inmateriales e intangibles que convierten cada lugar en algo único e intransferible”. Y cita al geógrafo estadounidense Yi-Fu Tuan, en su empeño por “cómo los seres humanos crean lugares e imbuyen de significado al espacio geográfico y cómo se genera el sentido de lugar”.

La publicidad, sin embargo, es vieja ya de dos siglos. ¿Alguien podría imaginarse la neoyorquina Times Square sin el panel de Coca-Cola? El anuncio del refresco burbujeante es uno de los más antiguos paneles publicitarios del mundo y uno de los primeros paneles eléctricos exteriores de la historia. Reina sobre Times Square desde 1920, y ya desde 1923, cuando se le añadieron luces de neón, brilla con luz propia.

El historiador de los medios de comunicación Román Gubern no se imagina Times Square sin el anuncio de Coca-Cola, aunque piense que es un símbolo más moderno y estilizado que el toro de Osborne o el Tío Pepe sobre cuya simbología —“mucho más potente”— ironiza: “El toro es ciertamente un símbolo totémico de la antigüedad, un símbolo fálico, pero como tiene los cuernos en forma de luna también es un símbolo femenino, a efectos mitológicos, y el Tío Pepe es una botella y por tanto también un símbolo fálico aunque coronado por el sombrero andaluz, lo cual obviamente ancla el

sentido de la Andalucía eterna; un diseño afortunado, porque juntar dos elementos como una botella y un sombrero es claramente lo que hacían los surrealistas, y en ese aspecto tiene un valor gráfico y estético muy interesante”.



Imágenes de libro *Barcelona gráfica de América Sánchez*.

reclamarlo, pero insiste en que está en contra de que se establezca el hecho de que no se puede eliminar un simple panel publicitario.

El diseñador André Ricard, uno de los que más huella ha dejado en el mobiliario urbano de la España contemporánea, admite la condición de memoria colectiva que tienen este tipo de objetos, pero tampoco comparte la idea de que deban, necesariamente, seguir en su sitio pase lo que pase. “Si, son el testimonio de una época, definen la estética de una época, pero ahora no sería lo mismo”, opina. “Tal vez en lugar de colocarlos encima del mismo edificio merecerían estar en otro sitio, con un valor no publicitario, sino de obra significativa de una estética de un tiempo”.

El diseñador América Sánchez, un genuino pedagogo de la ima-

“Un grafismo puede tener connotaciones sociales o estéticas, dice un paisajista”

Bohigas: “No hay razón para obligar al nuevo inquilino a conservar el anuncio”

sea ofrecido al director del Centro de Arte Reina Sofía para que lo instale en el museo.

Pero Sánchez reivindica algo más, si de lo que se trata es de conservar la memoria popular: el pequeño diseño artesanal, los nú-





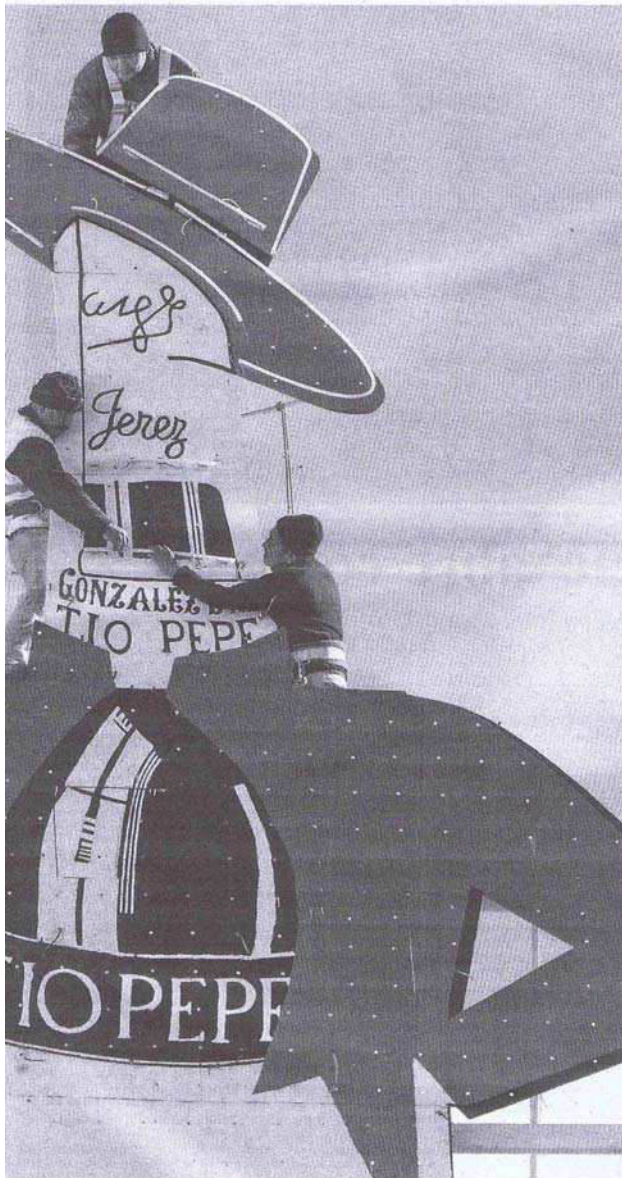
gastronomía
Adrià prepara la 'bullipedia' durante su retiro



sin vergüenza
Benidorm: de 'Los pajaritos' al porno extremo



derechos del fútbol
Las radios pagarán 98 euros por partido



El cartel publicitario de Tío Pepe formaba parte del paisaje de la madrileña Puerta del Sol. / ULY MARTÍN

su memoria. Es partidario de que se respeten así como el grafismo más popular, el que llena las paredes o muros de algunas casas que han albergado talleres o pequeñas industrias, que también remiten a la memoria.

Jordi Martí, que ahora preside la oposición socialista en el Ayuntamiento de Barcelona, pero que durante décadas ha sido uno de los principales gestores del área de cultura del consistorio lamenta la desaparición de este tipo de elementos simbólicos y que en Barcelona, en la estela de la gran transformación urbana que arrancó con los Juegos Olímpicos de 1992, pareció tomar carta de naturaleza una cierta forma de arrasar con el pasado. "La transformación de la ciudad ha de cuidar el trazo del tiempo, cualquier elemento que ayude a recordar es importante", asegura. "No es extraño que Apple, que tiene su propia estética que no liga con nada, quiera deshacerse del Tío Pepe, pero es aquí donde el Ayuntamiento debe intervenir para preservar la memoria de la ciudad". También para Martí, en el fondo esto se inserta en el debate de la memoria histórica, "en el sentido de que el pasado no es algo remoto, sino el camino por el que transitamos".

Lo cierto es, sin embargo, que en la actualidad, en la mayoría de los centros urbanos los grandes paneles publicitarios situados en las azoteas están prohibidos por los reglamentos municipales. Se hacen excepciones, pero pocas. En Barcelona, por ejemplo, cuando se aplicó la ordenanza de usos del paisaje urbano, en 2004, se desmontaron todos los paneles "obsoletos" que había en la ciudad. Solo uno se salvó: el panel del mochucho (*muschu*), que corona un edificio de la década de 1920 en el cruce de la Diagonal y el paseo de Sant Joan. Durante muchos años había formado parte de la publicidad de Rétols Roura, una empresa dedicada precisamente a los rótulos, pero ahora no anuncia nada. La Comisión Mixta de Protección del Paisaje Urbano del Ayuntamiento consideró que el anuncio, de principios de los setenta, era un hito urbano (*petit paysage*) que forma parte de la memoria colectiva de los barceloneses. El gran termómetro de la Porta de l'Àngel, también ha sido restaurado, pero no ha tenido problemas porque está adosado a una fachada.

Es precisamente en los países jóvenes, con historias más cortas, donde la conservación de este patrimonio está más enraizada, aunque también sus defensores deban enfrentarse a los reglamentos municipales. Recientemente en Montreal, por ejemplo, el dueño del Navarino Café desmontó su viejo panel publicitario mientras renovaba el negocio y cuando intentó volver a instalarlo, el Ayuntamiento se lo impidió porque no se

ajustaba a la regulación. La asociación Montréal Signs Project, dedicada a la preservación de estos elementos, lo restauró y consiguió que una parte pudiera exhibirse dentro del café. La idea de recuperarlos y conservarlos, pero fuera de su contexto, como algunos sugieren, produce situaciones un tanto paradójicas, como sucedió en Melbourne con el neón *Skiping Girl*, conocido como *Little Audrey*, que estaba en la fachada de la fábrica de vinagre Nycander and Co. desde 1936, y que fue desmontado en 1968 cuando el edificio fue demolido. La demanda popular forzó entonces a la empresa a encargarse de una réplica que se instaló en un lugar público de la zona. Hoy en día sigue en el mismo sitio, aunque ya nadie sabe quién era *Little Audrey* ni por qué la contemplación de esta chica debía impulsar a los ciudadanos a comprar vinagre. No tuvo la misma suerte la campaña para conservar el gran panel que coronaba desde la antigua fábrica de golosinas Allen's Sweets, un gigantesco cara-

En la mayoría de los centros urbanos están prohibidos los paneles en azoteas

Es en los países jóvenes donde la conservación está más enraizada

melo que desapareció a finales de los ochenta cuando la zona fue reurbanizada. Los ciudadanos organizaron una campaña para trasladarlo a otro edificio, y la empresa se ofreció a contribuir financieramente, pero el Ayuntamiento vetó el proyecto.

Los conservacionistas de esta arquitectura de la memoria no se quedan solo en los grandes iconos publicitarios, sino que buscan también las más humildes pinturas murales que anunciaban un negocio o un comercio. En Nueva York, recientemente, el *Kentile Sign* situado en el Gowanus Canal de Brooklyn ha sido incluido en el censo de *Los Lugares que importan* por considerar que forma parte del legado industrial como remanente de los antiguos negocios de Brooklyn. La fábrica fue fundada en 1898, tiene la altura de un edificio de ocho pisos y domina el *skyscraper*.

En el otro extremo se encuentran los grupos antipublicidad que luchan contra la "polución visual" y desearían hacer desaparecer de nuestras vidas este tipo de contaminación. En Francia, los *Debout-neurs* realizan periódicamente acciones que comunican por Internet contra los rótulos publicitarios y asumen las multas y juicios que esto supone. En España, grupos como *Ecologistas en Acción*, entre otros, están también en la misma línea y se han manifestado en contra de que se reponga el anuncio de Tío Pepe.

Piensa Gubern que la gente tiene todo el derecho a reclamarlos. "Es un derecho democrático y es parte de la memoria histórica. Las autoridades deberían proteger estos símbolos, porque si una parte significativa de la población quiere

conservarlos y le gustan, se convierten en patrimonio estético nacional, como lo serían *La maja de Goya* o el *Guernica* de Picasso, salvando las diferencias". "Esto es lo que se llama cultura de masas". El arquitecto Manuel Gausa, di-

rector académico del Instituto de Arquitectura Avanzada de Cataluña (IAAC) y catedrático en la ciudad de Génova, también considera que forman parte del paisaje y son absolutamente necesarios para articular el relato de la ciudad,

ARA:Premium
05/08/12

Com els artistes han representat la costa catalana i els efectes que el turisme ha tingut en el paisatge

Art, paisatge i turisme: del paradís al tot inclòs

ANTONI RIBAS TUR



Art, paisatge i turisme: del paradís al tot inclòs

El 1882 la platja de Vilanova era un lloc gairebé verge, paradisiac. A la pintura que Ramon Roig i Soler va fer aquell any només s'hi poden veure les barques dels pescadors de la zona i algunes cases. Cap als anys 20 del segle XX, Joaquim Mir es va instal·lar al poble. Va immortalitzar diferents indrets de la localitat i en algunes marines que va pintar també s'hi poden veure pescadors treballant. Al costat d'aquestes imatges de caràcter costumista, les que havia fet a Mallorca acompanyant de Santiago Rusiñol a començaments de segle semblen obres d'un altre artista. A l'illa hi va pintar les roques de les cales amb una explosió de colors que sembla anticipar Salvador Dalí i com, als anys 30, va convertir el paisatge mineral del Cap de Creus i les platges de Cadaqués en l'escenari dels seus deliris surrealistes. Hermen Anglada Camarasa va arribar a Mallorca per primera vegada el 1913 i també es va deixar captivar per la llum de les Illes per retratar llocs com el cap de Formentor. El 1915 Joaquín Sorolla va concentrar tota la costa catalana en una acolorida -i idíl·lica- escena de pesca: es tracta de l'oli de grans dimensions *Catalunya*, un encàrrec de la Hispanic Society de Nova York.

Des de la segona meitat del segle XIX, els artistes, i més endavant els fotògrafs, han convertit el litoral català i el de les Balears en protagonista de les seves obres. Seria difícil trobar un racó que no hagi merescut l'atenció d'algun creador de més o menys volada. La nova mirada que van aportar a uns paisatges que fins aleshores sovint no havien merescut gaire atenció va servir per fer-los atractius al turisme. El cas més emblemàtic és el de Cadaqués, on fins i tot avui al passeig hi ha un marc perquè el turista pugui *emmarcar* el paisatge pintat fins a l'infinit no només per Dalí sinó per molts altres pintors.

"La principal destinació turística és el paisatge. Quan Picasso, Dalí, García Lorca o Chagall van venir a la Costa Brava era perquè els atreia el paisatge. No només les condicions de vida, que podien ser més econòmiques, sinó sobretot la llum i la natura del Mediterrani", afirma Lluís Mundet, geògraf i professor de la Universitat de Girona. Aquests primers viatgers cultes venien a buscar uns valors autèntics que ja

començaven a extingir-se. Més tard, van ser ells mateixos -artistes i fotògrafs- els que van reflectir en les seves obres els efectes de vegades devastadors que el turisme havia tingut en el paisatge.

Dels bohemis als turistes

El turisme ha sigut el principal motor de desenvolupament econòmic de moltes localitats de la costa. Algunes, com Sitges, Vilanova i Sant Feliu de Guíxols, tenien indústria i eren ports importants, però d'altres estaven pràcticament abandonades. Amb l'aparició del turisme, canvia la percepció d'indrets com els aiguamolls, que fins aleshores estaven gairebé maleïts. L'aparició de la incipient indústria turística no només va produir canvis en el paisatge. "Són importants els canvis físics i també ho són els que es produeixen en la percepció i els usos d'aquests llocs, tan pels habitants com per l'entorn", assenyala Joan Nogués, catedràtic de geografia humana de la Universitat de Girona i director de l'Observatori del Paisatge de Catalunya. Aquestes transformacions es van començar produint tímidament, com es pot veure en una fotografia de dues banyistes solitàries que prenien el sol a la platja del Portitxol pels volts dels anys 30 del segle passat. I, finalment, la història del turisme acaba afegint una nova capa en la vida i els costums d'aquests llocs.

Del turisme local a l'oci global

El fotollibre *Costa Brava Show* que Xavier Miserachs va publicar el 1966 representa un pas més cap al turisme de masses. A les seves fotografies, com també a les que van fer companys seus de generació com Leopoldo Pomés, Oriol Maspons i Català-Roca, es pot veure com en una mateixa escena conviuen diferents mons. Hi apareixen els primers turistes, les barques dels pescadors i els joves que fugien dels rigors del franquisme i somiaven en una existència més lliure a la vora del mar. I també s'hi pot apreciar com el nudisme i els *hippies* escandalitzaven la població local.

"Fins als anys seixanta, abans de l'arribada dels turoperadors, en aquests llocs el turisme convivia amb la indústria pròpia de la zona, la pesca o el suro", subratlla Jaume Santaló, historiador, gestor cultural i organitzador de l'exposició *La Costa Brava abans de la Costa Brava*. Aquells anys el model va començar a canviar. El model turístic s'estandarditza. Es perd qualitat. Les grans cadenes hoteleres construeixen establiments gegantins. La Guerra Civil i la Segona Guerra Mundial van estroncar el debat sobre el model de turisme que es volia implantar a la Costa Brava. Després les coses ja no van a tornar a ser com abans. "La urbanització de S'Agaró, de Rafel Masó, per exemple, responia a un model que no és el del desembarcament de les grans cadenes hoteleres, com va passar a les Illes", subratlla Mundet. "El canvi de model turístic es va notar fins i tot en els noms dels hotels: fins als anys seixanta els hotels portaven el nom de la família que els regentava o d'accidents geogràfics de la zona, però amb l'arribada dels turoperadors comencen a tenir noms que no tenen res a veure amb la zona", apunta Santaló.

"Estem en el millor moment per tornar a descobrir aquests paisatges. La transformació s'ha aturat per saturació i ara haurem de replantejar-los i pensar com els hem ocupat. I els artistes també hi tenen molt a dir", afegeix Nogués. Revertir la situació i recuperar els llocs més malmesos és difícil. "El paisatge és un material molt fràgil. Fer el viatge enrere és molt costós i, de vegades, fins i tot impossible", conclou Mundet.

Medi ambient

TERRITORI

El paisatge guanya pes com a eina de desenvolupament

L'Observatori del Paisatge, amb seu a Olot, prepara una nova etapa en què prioritzarà els factors lligats a la identitat i l'emprenedoria

La qualitat paisatgística atrau cada vegada més riquesa

18/08/12 02:00 - OLOT - ORIOL MAS

Fa poc més de set anys va néixer l'Observatori del Paisatge, una entitat amb suport públic i privat i amb seu a Olot que ha aconseguit situar Catalunya com a país capdaverer en recerca i aplicació de polítiques paisatgístiques. En aquest temps, s'han inventariat els 135 paisatges de Catalunya –26 a les comarques gironines–; s'ha aprovat la llei de protecció, gestió i ordenació del paisatge; s'ha fomentat la recerca; i s'ha situat el paisatge com un dels elements clau en la planificació territorial del país. Una vegada assolits aquests reptes, des de l'Observatori s'estan dissenyant les línies estratègiques de futur, en un procés que s'ha anomenat *Capaisatge 2020: País, paisatge, futur*. En aquest document s'esbossen els objectius per als propers anys, per incorporar el paisatge dins els canvis socials que es produeixen.

Principalment, es vol incidir en la defensa de la qualitat i diversitat paisatgística de Catalunya com a element diferenciador dins un entorn cada vegada més internacionalitzat. Això ha de permetre l'atracció i generació d'activitat econòmica, i també la potenciació de la identificació nacional: "Un territori o un paisatge de qualitat, singular, acaba reforçant la seva personalitat", explica Pere Sala, coordinador de l'Observatori del Paisatge. De fet, Sala posa els casos d'Holanda, la Toscana, Escòcia o Provença com a exemples de "ligar el paisatge amb la idea de país de qualitat, fet que es converteix en un factor de competitivitat en el context global actual", ja que entorns agradables i ben gestionats "poden convertir-se, a més, en paisatges productius que també contribueixen a la projecció del país", citant els casos de la Fundació Alcida o les denominacions d'origen vinícoles.

Promoció econòmica

De fet, el paisatge com a generador de riquesa és un dels eixos del pla de futur de l'Observatori. A banda del potencial turístic, ja hi ha països que estan treballant en el valor del paisatge com a fil conductor per a moltes activitats, com el cinema, la publicitat, la gastronomia o la moda. De fet, cada vegada es veu més el paisatge com una eina de desenvolupament local, amb capacitat de promoció econòmica però també com a factor identitari. De fet, el paisatge actualment ja genera oportunitats econòmiques i llocs de treball, amb molt de marge encara per a l'emprenedoria. Per això, Sala creu que "s'ha d'avançar en la col·laboració entre els sectors públic i privat, com ja es fa en molts llocs d'Europa", i destaca que serà una de les grans línies de recerca.

LA FRASE

La qualitat del paisatge cada vegada es valora més per atraure empreses i donar valor afegit

Pere Sala

COORDINADOR DE L'OBSERVATORI DEL PAISATGE

Un organisme cada vegada més internacional

L'Observatori del Paisatge té cada cop més pes internacional en recerca i polítiques de paisatge i ha aconseguit fer-se un lloc entre països amb més tradició com França, Holanda o Anglaterra.

Nous paisatges que se sumen als tradicionals

Cada cop guanyaran més pes nous paisatges, que han estat tradicionalment oblidats i on es fan apostes importants per potenciar-los per evitar que es banalitzin i perdin identitat. Són sobretot paisatges rurals i agrícoles, com la plana de

Tweet 0

Recommend 0



El paisatge té cada vegada més un valor econòmic i identitari per al territori. A la foto, una imatge presa des de Cartellà. Foto: MANEL LLADÓ.

Notícies de ...

Olot

l'Empordà, el Priorat o la Terra Alta, i que se sumaran als més arquetípics com Montserrat, la Garrotxa, Pirineus o Costa Brava. També seran referents paisatges urbans amb identitat pròpia, com el 22@ de Barcelona.

Indicador dels efectes del canvi climàtic

Molts efectes del canvi climàtic es poden anar comprovant a través de l'impacte en el paisatge. Per això cal definir eines per integrar noves infraestructures, o per exemple les energies renovables.

Darrera actualització (Dijous, 16 d'agost del 2012 02:00)

Publicat a

[El Punt Avui](#), [Comarques Gironines](#) 16-08-2012 Pàgina 4

DESA LA NOTÍCIA A:

[Desar-la al meu compte](#)

[Seguir la notícia](#)

Des del [registre](#) pots veure i gestionar totes les notícies desades i de les que en fas seguiment.



Mont-roig alberga distintes barracas construidas con piedra seca. Desde julio de 2005, se pueden visitar 11 de las 112 que están catalogadas

COMARCA
El rol vital de la barraca de Mont-roig del Camp ha sigido un papel fundamental en la vida rural catalana. Desde su origen, ha servido para cocinar y almacenar alimentos, pero también para protegerlos de los animales salvajes. Estas barracas, que se construyeron con piedra seca, son un ejemplo de arquitectura tradicional que ha sobrevivido a lo largo de los siglos. Hoy en día, algunas de ellas se han convertido en viviendas o en espacios para actividades culturales. La barraca de Mont-roig del Camp es una de las más bien conservadas y es un ejemplo perfecto de la arquitectura tradicional catalana. Fue construida en el siglo XVIII y es un ejemplo perfecto de la arquitectura tradicional catalana. Hoy en día, algunas de ellas se han convertido en viviendas o en espacios para actividades culturales. La barraca de Mont-roig del Camp es una de las más bien conservadas y es un ejemplo perfecto de la arquitectura tradicional catalana.



Están señalizadas en el mapa y sus fotos se pueden descargar

Una vez que se ha visitado una barraca, se puede descargar una foto de ella para compartirla en redes sociales o para guardarla como recuerdo. Las fotos están disponibles en formato digital y se pueden descargar directamente desde el sitio web. Esto permite a los visitantes compartir sus experiencias y ayudar a otros a encontrar estas maravillosas estructuras.

El rol vital de la barraca de Mont-roig del Camp ha sigido un papel fundamental en la vida rural catalana. Desde su origen, ha servido para cocinar y almacenar alimentos, pero también para protegerlos de los animales salvajes. Estas barracas, que se construyeron con piedra seca, son un ejemplo de arquitectura tradicional que ha sobrevivido a lo largo de los siglos. Hoy en día, algunas de ellas se han convertido en viviendas o en espacios para actividades culturales. La barraca de Mont-roig del Camp es una de las más bien conservadas y es un ejemplo perfecto de la arquitectura tradicional catalana.

Mont-roig
Se trata de un pueblo pequeño, pero con una gran historia. Mont-roig del Camp es un municipio de la comarca de l'Alt Camp, en la provincia de Tarragona. Su historia está ligada a la agricultura y a la ganadería. Durante siglos, los habitantes de Mont-roig del Camp han trabajado duro para mantener viva la tradición de la barraca. Hoy en día, el pueblo sigue siendo un lugar tranquilo y acogedor, perfecto para disfrutar de la naturaleza y de la cultura local.

Wikipedia
Puedes encontrar más información sobre Mont-roig del Camp en Wikipedia. Allí encontrarás detalles sobre la historia del pueblo, la arquitectura de las barracas y las actividades que se pueden hacer en la zona. Wikipedia es una excelente fuente de información gratuita y de fácil acceso.

Una vez que se ha visitado una barraca, se puede descargar una foto de ella para compartirla en redes sociales o para guardarla como recuerdo. Las fotos están disponibles en formato digital y se pueden descargar directamente desde el sitio web. Esto permite a los visitantes compartir sus experiencias y ayudar a otros a encontrar estas maravillosas estructuras.



Eduction in Catalonia

Spain, Generalitat of Catalonia and landscape observatory of Catalonia Special Mention

'City, territory, landscape' is an educational project that aims at boosting awareness of landscape issues among 12-16 year-olds in Catalonia.

For this project, the Catalan Ministry of Education, the Catalan Ministry of Town and Country Planning and Public Works together with the Landscape Observatory of Catalonia developed a set of education cards and an interactive website which were distributed to all public and semi-private secondary schools in Catalonia. The educational cards consist of 12 large-format paper cards, each dedicated to one landscape representing the landscape diversity of Catalonia. The cards contain photos, maps and information on that specific landscape, an educational topic or focal point and several key concepts. The website shows the same landscapes but in an interactive and attractive way through images, animations and sounds. The methodology behind the educational

game is an analysis of each landscape based on a study question. The questions may range from 'How can landscape conservation and tourism be made compatible?' to 'What effects does the expansion of a metropolitan area produce on its surroundings?' Either through the use of the cards or the website, students are asked to analyse the landscapes step-by-step, combining previous knowledge with impressions and scientific reasoning. Each game ends with a prognosis for the future that must be presented to the public. Besides educating school children, the project provides secondary school teachers with landscape education resourced in the context of the European Landscape Convention.

www.catpaisatge.net/educacio

El paisatge com a recurs turístic

1. El paisatge que té el primer nom a la Costa Brava
 És el paisatge que té el primer nom a la Costa Brava. És el paisatge que té el primer nom a la Costa Brava. És el paisatge que té el primer nom a la Costa Brava.

2. La història del paisatge
 La història del paisatge és una història de transformacions. És el paisatge que té el primer nom a la Costa Brava.

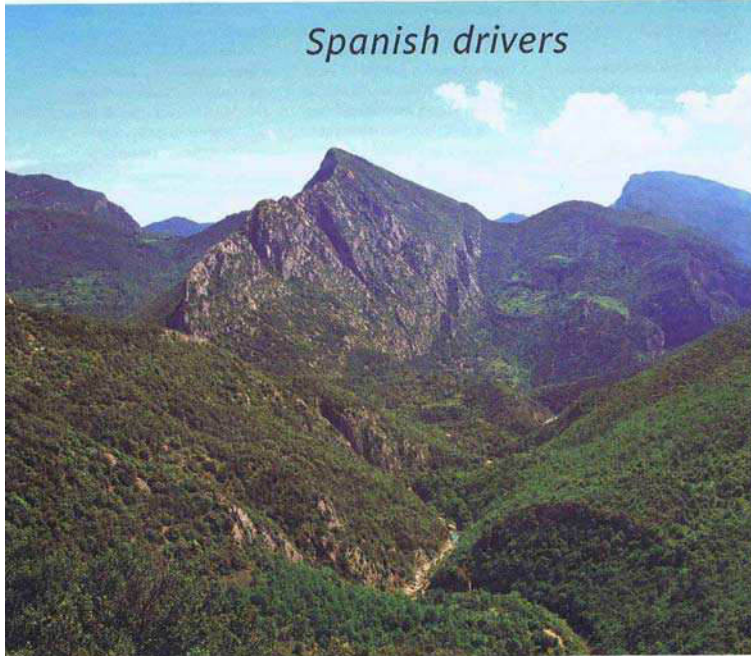
3. El paper de la natura
 El paper de la natura és un element clau del paisatge. És el paisatge que té el primer nom a la Costa Brava.

4. El desenvolupament del paisatge
 El desenvolupament del paisatge és un procés continu. És el paisatge que té el primer nom a la Costa Brava.

5. Les zones històriques de la Costa Brava
 Les zones històriques de la Costa Brava són un llegat del passat. És el paisatge que té el primer nom a la Costa Brava.

6. El paisatge com a recurs turístic
 El paisatge com a recurs turístic és un element clau del desenvolupament. És el paisatge que té el primer nom a la Costa Brava.

DOSSIER



Spanish drivers

Photos: Landscape Observatory of Catalonia

Regional initiatives sometimes 'outpace' national ones – this is the case in Spain, where two regional drivers are especially committed to breathing life into the European Landscape Convention (ELC).

In fact, Catalonia's parliament embraced the convention right away in 2000, updating its law with the Act for Landscape Protection, Management and Planning, whereas the national Spanish government ratified it only in 2007, making it legally binding in 2008.

That is why very early on, in 2005, the ELC inspired the creation of the Landscape Observatory of Catalonia, which operates as a public advisory body to the Catalan government in landscape matters with the aim of implementing the ELC. In practical terms, the Catalan observatory has become a meeting place for the administration, universities, professional groups and the whole of Catalan society. It is exactly this position between civil society and administration that makes it relevant in helping to draw up landscape policies for the Catalan territory, while at the same time communicating the concerns felt by society. The observatory operates

The national park of Garrotxa, Catalonia.



The landscape of Escaladell, Catalonia.



Documentation centre of the Landscape Observatory in Catalonia.

at both the local and the regional level, identifying and assessing specific landscape issues, integrating landscape matters with town and regional planning as well as with sectorial policies, raising awareness and developing landscape training and education. Tools here are the so-called Landscape Catalogues, the publication of landscape-related books and the dissemination of landscape-related information, as well as the production of teaching material for the compulsory secondary-education syllabus. On an international level, the Catalan observatory cooperates with other regions in Spain, and in other European as well as Latin American countries in order to promote setting up further landscape observatories based on the ELC.

The more recent Spanish ELC driver is situated on the Canary Islands, where the Canarian government decided to create a collective office for the Canarian Landscape Observatory and the Canarian Landscape Biennial, precisely at the time that the Second Canarian Biennial took place in 2008, the year of the ELC's Spanish validation. The Canarian Landscape Observatory sees the archipelago's clearly confined area as particularly suited to being developed into a laboratory for new forms of the interwovenness of human beings with their environment, and into a model for understanding the landscape as a complex and ongoing cultural construction. The Canarian challenge consists of an inventory of almost 50 percent of the

protected grounds and a tremendously complex orography, defying the installation of infrastructure, tourism and agriculture, not to mention the parallel development of metropolitan settlements. The landscape observatory aims to set an example for arriving at local solutions to specific problems within a globalizing world – solutions that start from the geographical variety of the islands – and to propose to extrapolate them to similar territories in other parts of Europe and the world. The main instrument of the Canarian observatory are the 'landscape projects': projects for specific Canarian sites that negotiate in a transdisciplinary mode the interests and visions of the various actors impacting upon the landscape. Three

levels of action are distinguished: the 'conceptual observatory' which raises and continuously defines the discussion about the landscape, the 'territorial observatory' which is composed of the various island labs and animated by the islands' administrations, and finally the 'institutional observatory' which cooperates with other institutions on a European level.

Lisa Diedrich

Landscape Observatory of Catalonia, director Joan Nogué
www.catpaisatge.net
Landscape Observatory of the Canary Islands and Canarian Landscape Biennial, director Juan Manuel Palerm,
www.bienaldecanarias.org

German imbroglio

Why is Germany not signing the European Landscape Convention? The reasons that the officials give, whether true or not, are the following. First, implementing statutes that emphasize 'human interests' over 'nature' would be inconsistent with German nature-conservation policy. Second, Germany has advanced landscape-related policies (including legislation), whereas the ELC does not even come close to meeting the standards of landscape planning, management and protection achieved in this country.

It transpires from speaking privately with officials that the implementation of EU directives has priority in German administration; there are 'no resources' available to deal with the ELC as well. What causes more concern are statements like the one that the Council of Europe (our fellow-administrators in Strasbourg) would do better to stick to its job and keep an eye on human rights, and that landscape is

part of EU policy (on environment and spatial development, and therefore to be dealt with by our colleagues in Brussels). One wonders: is the 'right to landscape' not fundamentally a human right?

Could we get German politicians back on track? In July 2007, 22 landscape-planning professors signed a 'memorandum' (www.bdla.de/seite211.htm) in which they criticize governmental reasons for ignoring the ELC. Germany, they say, should join the legion of other signatory states, specifically because this country has much to contribute to implementing the Convention. Similar overtures have been made since, so far to no avail.

Digging deeper, it is the legacy of German landscape policy to always present 'nature & landscape' as one package, placing nature first. Landscapes are considered mainly from the 'nature' point of view, not

as 'areas as perceived by people' ('nature's view', of course, being the view of a select group of people). If Germany subscribed to ELC principles, policy-making would need to include the values that people attach to their (everyday) surroundings. A participatory kind of planning for and management of landscapes would then need to be introduced. But first, in order to convince the government that these are very good ideas, the institution of a 'Chief Landscape Architect', as in the Netherlands, would be an enormous step forward. Stay tuned for more.

Diedrich Bruns

Diedrich Bruns is professor of landscape planning at Kassel University and president of ECLAS (European Council of Landscape Architecture Schools).

MEDI AMBIENT

El Priorat firma la Carta del Paisatge per protegir el territori després de vuit anys de debat

Paisatge blindat

SARA SANS
Tabel

Més de seixanta entitats del Priorat van signar ahir el document que ha de garantir que el desenvolupament econòmic i urbanístic de la comarca no només sigui compatible, sinó que promouí la qualitat del paisatge. Segueix el paper —entre altres recomanacions— la Carta del Paisatge allunya futurs pores edificis o infraestructures amb un impacte negatiu, com la nova línia que vol instal·lar Red Eléctrica i que creuarà la comarca. Els alcaldes ja van mostrar ahir el seu rebuig a aquest projecte.

La Carta del Paisatge insereix l'interès d'una nova manera de fer les coses: es pensa que ha de potenciar el desenvolupament que sentim en marxa i que es basa en l'excel·lència paisatgística, agrícola i turística, va dir ahir César López, president del Consell Comarcal del Priorat, que ha impulsat la redacció del document amb el suport de l'Observatori del Paisatge i del Departament de Territori i Sostenibilitat.

Per una novena vegada el Priorat firma el document —que fa mesos que

estava finalitzat i estava pendent de l'aposta del conseller—, César López va plantejar a Lluís Recoder la preocupació dels alcaldes pel projecte de Red Eléctrica: "Per la comarca ja passen dues línies elèctriques de 220 volts i ara li hi volen fer una de nova amb dues instal·lacions, una de 440 i una altra de 220", va explicar al president del consell comarcal. Aquesta nova línia que arribarà des d'Esca-

La primera prova de foc serà el projecte de Red Eléctrica: una nova línia que creua la comarca

trón (Santagustà) fins a la Secuira (Tarragona), creuarà els municipis del Masroig, Falset i Pradell de la Teixeta. El conseller de Territori es va comprometre a parlar de Passadís en una pròxima reunió amb Red Eléctrica i va apostar per "reforçar les línies que ja hi ha", va dir, ratificant així la demanda dels alcaldes.

Recoder va afirmar que la carta "no és només un projecte del Priorat, sinó un projecte de país", i va

remarcar que "les propostes del document s'hauran d'incorporar als plans generals de cada municipi perquè el paisatge és un element econòmic clau".

"El procés de redacció ha estat llarg perquè s'ha buscat el màxim consens i la màxima implicació de tots els agents del territori. S'ha fet molta pedagogia", diu el director de l'Observatori del Paisatge, Joan Nogués. La del Priorat és la cinquena carta del paisatge que s'aprova a Catalunya. "Ara, amb la crisi, és un bon moment per impulsar eines com aquesta perquè no hi ha les pressions que hi havia fa uns anys".

La Carta del Paisatge es va posar sobre la taula quan el sector vitivinícola ja havia agafat al Priorat i, consegüentment, també hi havia una sensibilitat cap a l'entorn que coexisteix amb altres interessos urbanístics. El consell comarcal ha liderat un projecte en què s'han sumat tots els ajuntaments (menys Porrera, Torroja i la Torre de Fontaubella) i que ha tingut un procés molt ampli de participació. Concretament, hi han participat mig centenar d'entitats —les denominacions d'origen, entre d'altres— i fins i tot s'ha inclòs el paisatge en el currículum escolar.



Les escoles del Priorat han inclòs el paisatge en el seu currículum educatiu

Artículo siguiente

Rango del artículo | 12 oct 2012 | La Vanguardia (Tarragona) | ESTEVE GIRALT | Tarragona

Els valors del paisatge

La lluita per preservar el territori com a recurs econòmic de futur i element d'identitat continua vigent tot i la crisi

INVERSIÓ O CÁSTIG La mobilització pels aerogeneradors a les tres comarques ha arribat als jutjats AMENANÇA SILENCIOSA Oposició al Priorat contra una tercera línia d'alta tensió que travessaria la comarca

El paisatge és valor mediambiental i també negoci. Superada la visió de la natura com una postal immòbil, amb més passat que futur, causa gairebé exclusiva dels ecologistes, s'imposa ara la preservació de la natura com a recurs econòmic per al territori i signe d'identitat. El camí recorregut ha estat llarg durant els últims quinze anys, amb l'origen, en la majoria dels casos, en la mobilització de plataformes ciutadanes en contra del que s'han considerat agressions contra el territori, ja fossin macro urbanitzacions, pedreres, parcs eòlics, magatzems de residus nuclears o línies elèctriques d'alta tensió. Dels moviments sempre a la contra s'ha passat a projectes de desenvolupament econòmic en positiu lligats al paisatge. "El progrés econòmic i la millora de la qualitat de vida no estan renyits amb la protecció del paisatge", destaca Jaume Nogué, director de l'Observatori del Paisatge de Catalunya. Més aviat tot el contrari, segueix Nogué. Algunes comarques, com és el cas del Priorat, amb el boom del vi, la Terra Alta, que ven el paisatge que va pintar Picasso com a reclam turístic, o la Conca de Barberà, amb la ruta del Cister, han entès que en la preservació dels seus valors naturals hi ha un recurs econòmic de llarg recorregut. "El paisatge és un actiu econòmic per al territori, amb moltes potencialitats per explotar", destaca l'advocat Albert Cortina, de l'Estudi Dutum, un dels redactors de la Carta del Paisatge del Priorat, un document-compromís acabat de signar entre ajuntaments, Diputació, Consell Comarcal, entitats socials, la DO del Montsant i la DOQ del Priorat per preservar el paisatge. Tot i l'assessorament extern, el canvi de mentalitat i la presa de consciència l'han fet els mateixos veïns. A dins i fora del Priorat el paisatge s'ha convertit en un element clau d'una suma de valors a favor d'un model de desenvolupament fonamentat en el turisme i la indústria agroalimentària. "És mèrit de la gent del Priorat, s'ha imposat una nova manera de fer les coses, a partir del consens", destaca César López, president del Consell Comarcal. Qui ha liderat el moviment veïnal que ha acabat desencadenant el blindatge del paisatge del Priorat és la plataforma creada per defensar-ho. Roser Vernet, amb un negoci de turisme rural, ha viscut a primera línia tot un procés de reivindicacions que va començar amb la lluita contra la "massificació eòlica", a finals de la dècada dels noranta. "Vam començar a pensar que es podia viure al Priorat explotant de forma raonable els recursos que tenim", recorda. El vi ha transformat el paisatge del Priorat els últims vint anys, amb la proliferació de cellers. Actualment, entre la DOQ Priorat i la DO Montsant, a la comarca hi ha uns 150 cellers. Alguns dels projectes, amb inversions milionàries, han suposat la construcció d'espectaculars bodegues en un paisatge de vinyes, costers i terra de llicorella. "Hi ha hagut inversions descontrolades al Priorat els últims deu anys, algunes fora d'escala. Com es pot sostenir econòmicament un projecte de celler de tres milions d'euros d'inversió que farà 10.000 ampolles l'any", reflexiona Sebastiano Alba, periodista i enginyer agrònom, coautor de Més enllà del vi, obra dedicada a recórrer les històries humanes del centenar de cellers de la DOQ Priorat. Els viticultors del Priorat fan servir també el paisatge com a reclam i al seu voltant apareixen noves iniciatives turístiques per vincular vi i territori. "Els cellers han de tenir cura del seu propi impacte, la forma de fer vi genera una proposta turística", raona Salvador Anton, degà de la Facultat de Geografia de la URV. "Tothom parla de paisatge, però no es fa massa cosa per conservar-lo. Hi ha algun celler que ha fet la vista grossa en aquest aspecte", alerta Alba. "No dono la culpa als cellers. Qui els controlava?", afegeix Alba, d'origen italià i implicat també personalment en projectes vinícoles al Priorat. Un dels cellers més espectaculars i que més expectació han aixecat és Mas Perinet, entre Cornudella i la Morera de Montsant, amb les seves 300 hectàrees de vinya entre la DOQ Priorat i la DO Montsant, "en un paratge paradisiac d'un alt valor paisatgístic", com promou el seu web. El celler, en venda des de fa tres anys, ha patit un cert abandonament, especialment a les vinyes, cosa que ha obligat a impulsar noves inversions. "Vam anar molt més enllà de l'això no ho volem", afegeix. Els qui aposten per la defensa del paisatge com a valor econòmic i d'identitat no han inventat res. Altres països europeus han estat molt abans referent en la preservació del paisatge, com és el cas de Suïssa, Holanda, Noruega, Escòcia, la Provença francesa o la Toscana italiana, segons destaca Nogué. Una de les línies d'actuació que vol ajudar a impulsar l'Observatori del Paisatge és la candidatura del Priorat a convertir-se en patrimoni mundial de la Unesco com a paisatge cultural agrari de la muntanya mediterrània. "El paisatge és signe d'identitat d'un territori, és un patrimoni que cal protegir i respectar", sosté Josep Poblet, president de la Diputació de Tarragona, organisme que ha signat també la Carta





MARC ARIAS / AFDU

El monestir de Poblet, a la turística ruta del Cister, amb el controvertit parc eòlic de la serra de Vilobí al fons



del Paisatge. "És un projecte de país", destaca Lluís Recoder, conseller de Territori i Paisatge. El Priorat i la Terra Alta són les dues cares d'una mateixa moneda. Mentre que a la terra dels grans cellers el territori ha fet força per reivindicar un model de creixement fonamentat en el paisatge, a la comarca veïna de la Terra Alta la proliferació de parcs eòlics no s'ha aturat. Per alguns, inclosos alguns alcaldes, com el de la localitat de Vilalba dels Arcs, és una forma de desenvolupament econòmic, pràcticament l'única, en una zona on els vents permeten l'explotació d'una energia neta. La realitat mostra que també a la Terra Alta la societat s'ha organitzat per aturar alguns dels projectes. A la Conca de Barberà també han aparegut moviments veïnals contraris, com l'oposició als parcs eòlics de la serra del Tallat i Vilobí (60 molins entre Lleida i la Conca de Barberà). Tot i que una sentència del 2011 va considerar nul·la la llicència atorgada per l'Ajuntament de Vallbona de les Monges (Urgell) a l'empresa promotora (Acciona) perquè no va preveure el parc al seu planejament urbanístic, ordenant l'enderroc de 25 aerogeneradors, la Conselleria de Territori i Sostenibilitat va aprovar a principis d'any el pla especial urbanístic del parc; a la pràctica s'ha legalitzat una central que també té molins a Passanant i Beltall, a la Conca de Barberà. Faci el que faci la Generalitat, les empreses eòliques sempre recorren les sentències i a Catalunya encara no s'ha tirat a terra cap molí. El parc eòlic del coll de la Garganta, entre la Figuera, el Molar i la Torre de l'Espanyol, amb dues sentències judicials contràries, ha continuat endavant amb els seus plans. Tot i que els parcs eòlics han capitalitzat bona part de la lluita al territori per a la preservació del paisatge, hi ha molts altres fronts oberts. Al Priorat, els municipis s'han començat a organitzar per oposar-se a una tercera línia d'alta tensió que travessaria tota la comarca.

Impreso y distribuido por NewspaperDirect | www.newspaperdirect.com, US/Can: 1.877.980.4040, Intern: 800.6364.6364 | Derechos de reproducción y protegido por la ley.

Ciutat, Territori, Paisatge, menció en un premi del Consell d'Europa

Aquest projecte és impulsat pels departaments d'Ensenyament i Territori i Sostenibilitat i per l'Observatori del Paisatge



El paisatge del Pla del Bages és un dels territoris que s'estudien en aquest projecte pensat per als instituts d'ensenyament secundari. Foto: OdP.

El projecte educatiu [Ciutat, Territori i Paisatge](#), impulsat pels departaments d'Ensenyament i Territori i Sostenibilitat i l'Observatori del Paisatge ha estat reconegut amb una menció especial del Premi del Paisatge del Consell d'Europa. A la final del guardó hi van arribar un total de 14 projectes d'arreu del continent que prèviament havien estat escollits pels respectius estats. El Consell d'Europa ha atorgat dues mencions més mentre que el primer premi ha anat a parar al projecte de restauració paisatgística de la localitat minera de Carbònia, a Sardenya (Itàlia).

En l'acta del Premi del Paisatge es reconeix l'èxit del projecte Ciutat, Territori, Paisatge per "forjar una nova cultura del territori i un sentiment de responsabilitat envers el paisatge". A més, reconeix el valor d'exemple per a iniciatives similars a la resta del continent. El Consell d'Europa assenyala la importància de comprendre el paisatge com un element en constant evolució i recorda que "uns ciutadans educats són més capaços d'enfrontar els reptes de futur".

El projecte educatiu, iniciat el 2008, vol actualitzar els coneixements sobre ciutat i territori de l'alumnat de secundària de Catalunya així com promoure'n la sensibilització envers el paisatge. També pretén reforçar les competències bàsiques previstes per a aquesta etapa. Els materials didàctics, elaborats per persones de reconegut prestigi en la matèria, estan formats per:

Dotze làmines que permeten als alumnes treballar en equip per interpretar dotze paisatges de Catalunya, representatius de la diversitat de paisatges del país.

Una guia didàctica per al professorat amb activitats a desenvolupar pels alumnes.

El web [Ciutat, Territori i Paisatge](#), que amplia i aprofundeix en el contingut de les dotze làmines i afavoreix l'ús de les noves tecnologies de la informació en els processos d'aprenentatge.

Més de 450.000 alumnes d'entre 12 i 16 anys van rebre aquest material entre el 2008 i el 2009, i paral·lelament les tres institucions van organitzar cursos de formació per al professorat. Es tracta, tal com ha reconegut el jurat, d'una experiència pionera a Europa per introduir el concepte de paisatge i la transformació dels territoris a l'ensenyament secundari.

La diversitat del paisatge, als instituts

La iniciativa de la Generalitat i de l'Observatori ha permès introduir als instituts la diversitat dels paisatges catalans. En aquest sentit s'han seleccionat exemples com la transformació del Poblenou de Barcelona per crear el districte 22@ així com territoris de contacte entre l'agricultura i l'expansió urbana com el Baix Llobregat o el Pla de Bages. El paisatge com a recurs turístic es pot treballar a partir d'un exemple de mar (Costa Brava) i un de muntanya (la Vall d'Aran) mentre que la relació entre ciutat i parc natural es mostra amb el cas d'Olot i la Garrotxa.

També es poden estudiar a les aules els paisatges de regadiu del Segrià en una zona de seca, el paisatge de la frontera de la Cerdanya, els industrials del Tarragonès, els fluvials i de producció energètica de la Ribera d'Ebre i la relació entre la ciutat compacta i difusa al Vallès.

Els materials aprofiten eines com la fotografia aèria i panoràmica així com la cartografia per entendre les transformacions del territori i els principals elements que configuren els paisatges. A més, al web els alumnes poden simular-ne l'evolució.

Ecodiari
08/11/2012

«Franges. Els paisatges de la perifèria», ja és en línia

La versió digital ja es pot consultar al web de l'Observatori del Paisatge



“Les perifèries actuals són un desfet d'elements discordants, disposats en un desordre indesxifrable”, explica Toni Sala en un dels capítols del llibre. A la imatge, una pedrera abandonada als afores de Pineda de Mar i el viaducte de l'autopista C-32. Foto: OdP.

El llibre [Franges. Els paisatges de la perifèria](#) ja està disponible en versió digital al web de l'Observatori, des d'on se'n poden descarregar tots els capítols. És el tercer volum de la sèrie 'Reflexions', de la col·lecció "Plecs de Paisatge", i es basa en el seminari homònim celebrat el novembre de 2010 a Olot.

El volum proposa noves formes d'intervenció i de gestió, nous referents paisatgístics, lectures alternatives a les hegemòniques i habituals per a aquests espais. L'objectiu és, tal com recomanen el Conveni europeu del paisatge i la Llei de protecció, gestió i ordenació del paisatge de Catalunya, que les polítiques públiques no deixin de banda els paisatges perifèrics, que són els paisatges quotidians de milers de persones.

La perifèria no és només el resultat –sovint imprevist i indesitjat- d'un centre que creix i necessita expandir-se on sigui i com sigui. La perifèria és quelcom més que el perímetre d'un centre: és també -i sobretot- un llindar entre diferents realitats territorials –i a voltes mentals- amb un protagonisme cada cop més notable. Per entendre la seva lògica i la seva idiosincràsia calen mirades molt variades, de l'art a la literatura, de la música al cinema, de la fotografia a l'arquitectura, de la geografia a la sociologia, de l'urbanisme a l'ecologia. Per actuar-hi, cal modificar substancialment l'escala espacial i temporal a la qual estem acostumats i entendre que els seus referents socials i simbòlics, inclosos els paisatgístics, són uns altres.

[Franges. Els paisatges de la perifèria](#) es pot descarregar sencer, per capítols o, també, es pot adquirir en versió paper per 25 euros al web de l'Observatori.

 **Assegur** *Som un equip de persones sempre al teu costat*
Jordi Pons Costa | Reg. de Comunicació i Marketing

10 Maig 2013 09:11

Últimes notícies:

diariandorra.ad



Buscar:



INICI NACIONAL PARRÒQUIES INTERNACIONAL C

RSS      A' A A' 

ENTREVISTES | REPORTATGES | LA CONTRA | ENQUESTA | AGENDA |

MEDI AMBIENT

La guia d'integració paisatgística de les estacions d'esquí recomana millorar l'impacte dels aparcaments

La responsable de la guia, la paisatgista i arquitecta Roser Ginjaume, ha destacat que un dels punts que s'hauria de començar per millorar és l'impacte paisatgístic que provoquen els aparcaments

Mitja: 4.0/10 (1 vot)



Galeria Fotos

Redacció | Agències - Andorra la Vella - 13/11/2012



Imatge de l'acte d'avaluació

amb la col·laboració de MoraBanc ha servit per presentar la *Guia d'integració paisatgística de les estacions d'esquí alpi*, que analitza com de respectuosos són els dominis amb el paisatge a nivell dels hàbitats, la vegetació, la topografia, els accessos i aparcaments, els edificis i infraestructures, i la gestió de l'aigua, i dóna pautes i criteris per millorar en aquest aspecte. La guia s'ha fet d'acord

La guia d'integració paisatgística de les estacions d'esquí alpi d'Andorra, que aquest dimarts s'ha presentat en el marc de la *Jornada sobre paisatge i estacions d'esquí*, vol servir per sensibilitzar sobre la importància del paisatge i la necessitat que les instal·lacions turístiques el respectin, i ser una eina que pugui orientar les decisions a l'hora de millorar les estacions.

La jornada sobre turisme i estacions d'esquí organitzada aquest dimarts pel Ministeri de Turisme i Medi Ambient

amb l'Estratègia Nacional del Paisatge, i tenint en compte que les estacions, que ocupen un 4% del territori, provoquen un dels impactes més forts del país a nivell paisatgístic. Algunes de les recomanacions que fa la guia és la necessitat de reestructurar i dimensionar les zones d'aparcament, ja que segons Roser Ginjaume, estan calculades pels dies punta, i com que els dominis actuals són la suma de petites estacions, "alguns aparcaments podria desaparèixer o reestructurar-se". La guia també aposta per potenciar el transport públic, i Ginjaume diu que en aquest sentit, caldria que el Govern i els comuns definissin una estratègia per reduir els vehicles a les estacions. L'autora de l'estudi reconeix les estacions d'esquí d'Andorra són molt punteres en el respecte pel paisatge, i que així ho demostra l'experiència que tenen en la revegetació del terreny, o a l'hora de potenciar iniciatives com les de compartir cotxe per anar a esquiar. En canvi, considera com a punts febles la imatge dels accessos i aparcaments i l'impacte que tenen els elements de neu durant l'estiu, per la qual cosa es recomana que es retirin un cop s'acabi la temporada d'esquí. Un altre dels aspectes a millorar és la integració paisatgística de les basses artificials que es construeixen per abastir els canons de neu. Durant la jornada dedicada al paisatge i a les estacions d'esquí també s'ha comptat amb la ponència del director de l'Observatori del Paisatge de Catalunya, Joan Nogué, que ha destacat que el turisme de muntanya s'està diversificant cada cop més, i que la diversificació és el futur, perquè el turisme de neu pateix un estancament. De la seva banda, el director de producte i nous projectes d'Andorra Turisme, Enric Torres, ha dit que a l'hora de dissenyar les campanyes de promoció, el paisatge cada cop està més present perquè l'objectiu és captar visitants que valorin més la natura i que no associïn tant la imatge d'Andorra amb l'esquí i les compres, de manera que pormocin més al país i reparteixin més la despesa turística que fan.

Compartir:

Afegir comentari

Nom

E-mail (no es publica)



Paisajismo Digital
14/12/2012

Presentación del libro: Catàleg de paisatge. El Camp de Tarragona.



Generalitat de Catalunya
El conseller de Territori i Sostenibilitat, en funcions,

es complau a convidar-vos

a la presentació del **Catàleg de paisatge del Camp de Tarragona**,
que tindrà lloc el 19 de desembre a les 11 h al port de Tarragona
(passeig de l'Escullera, s/n).

Tarragona, desembre de 2012

Amb el patrocini de:



El próximo 19 de diciembre se presentará en el salón de actos del Puerto de Tarragona el libro **Catàleg de paisatge. El Camp de Tarragona**.

El acto, que empezará **a las 11**, lo presidirá Lluís Recoder, consejero de Territorio y Sostenibilidad en funciones. También se contará con las intervenciones de Joan Pedrerol, presidente de la Asociación Empresarial Química de Tarragona (AEQT); Josep Andreu, presidente de la Autoridad Portuaria de Tarragona; Francesc Xavier Grau, rector de la Universidad Rovira i Virgili, y Joan Nogué y Pere Sala, director y coordinador del Observatorio del Paisaje, respectivamente.

El Catálogo, elaborado por el Observatorio del Paisaje y aprobado por la Generalitat de Cataluña en mayo de 2010, es el documento de carácter técnico que determina la tipología de los paisajes de un ámbito de planificación, en este caso del Camp de Tarragona, sus valores y estado de conservación, los objetivos de calidad que tienen que cumplir y las propuestas para conseguirlos. El Catálogo se concibe como una herramienta de planificación territorial y sectorial.

El libro, de 690 páginas, se divide en dos volúmenes. En el primero se presentan los aspectos generales del catálogo (elementos naturales, historia, dinámica de paisaje, expresión artística y valores del paisaje así como las amenazas y las oportunidades) y también el carácter del paisaje del Camp a partir de sus singularidades. Por otro lado se analizan los paisajes de atención especial del ámbito (algarrobo, periferia de Tarragona, avellano y fachada litoral del Tarragonès-Penedès) y, finalmente, los objetivos de calidad

paisajística, los criterios y las acciones a desarrollar. El segundo volumen consiste en las fichas y la cartografía de las 29 unidades de paisaje en las que se divide el ámbito.

La publicación del libro ha sido posible gracias a la aportación de 40.000 euros por parte de la AEQT para las tareas de maquetación e impresión de un millar de ejemplares. El Departamento de Territorio y Sostenibilidad, mediante el Observatorio del Paisaje, ha sido el responsable de la preparación de los textos (a partir del Catálogo de paisaje aprobado) y del diseño de la colección de la que forma parte. Se trata del segundo volumen después de la publicación del de Terres de Lleida l'any 2010.

A continuació se mostra un mapa de les Unitats de Paisatge identificades en el Camp de Tarragona:



Más información en el sitio Web del **Observatori del Paisatge de Catalunya:**
http://www.catpaisatge.net/cat/catalogue_presentats_ct.php

Presentació del llibre 'Catàleg de paisatge. El Camp de Tarragona'

La presentació la presidirà el conseller de Territori en funcions, Lluís Recoder



Paisatge de la vinya al Baix Priorat, prop de Capçanes. Foto: Catàleg del paisatge

El pròxim 19 de desembre es presentarà a la sala d'actes del Port de Tarragona el llibre *Catàleg de paisatge. El Camp de Tarragona*. L'acte, que començarà a les sis de la tarda, el presidirà Lluís Recoder, conseller de Territori i Sostenibilitat en funcions. També hi intervindran Joan Pedrerol, president de l'Associació Empresarial Química de Tarragona (AEQT); Josep Andreu, president de l'Autoritat Portuària de Tarragona; Francesc Xavier Grau, rector de la Universitat Rovira i Virgili, com també Joan Nogué i Pere Sala, director i coordinador de l'Observatori del Paisatge, respectivament.

El Catàleg, elaborat per l'Observatori del Paisatge i aprovat per la Generalitat de Catalunya el maig de 2010, és el document de caràcter tècnic que determina la tipologia dels paisatges d'un àmbit de planificació, en aquest cas del Camp de Tarragona, els seus valors i estat de conservació, els objectius de qualitat que han de complir i les propostes per a assolir-los. El Catàleg es concep, doncs, com una eina de suport a la planificació territorial i sectorial.

El llibre, de 690 pàgines, es divideix en dos volums. En el primer es presenten els aspectes generals del Catàleg (elements naturals, història, dinàmica de paisatge, expressió artística i valors del paisatge així com les amenaces i oportunitats) i també el caràcter del paisatge del Camp de Tarragona a partir de les seves singularitats. Per altra banda, s'analitzen els paisatges d'atenció especial de l'àmbit (garrofer, perifèria de Tarragona, avellaner i la façana litoral del Tarragonès-Penedès) i, finalment, els objectius de qualitat paisatgística, els criteris i les accions a desenvolupar. El segon volum consisteix en les fitxes i la cartografia de les 29 unitats de paisatge en les quals es divideix l'àmbit.

La publicació del llibre ha estat possible per l'aportació de 40.000 euros per part de l'AEQT per a les tasques de maquetació i la impressió d'un miler d'exemplars. El Departament de Territori i Sostenibilitat, mitjançant l'Observatori del Paisatge, ha sigut el responsable de la preparació dels textos a partir del Catàleg de paisatge aprovat i del disseny de la col·lecció de la qual forma part. De fet, és el segon volum després de la publicació del de les Terres de Lleida l'any 2010.

L'hospital Joan XXIII acollirà una dotzena d'actes adreçats als pacients més petits

Durant aquest Nadal l'hospital Joan XXIII s'omple d'actes per animar els menys i menors que no tindran l'opunitat de sortir del centre hospitalari. Els infants, però, podran gaudir d'una dotzena d'actes pensats especialment per a ells. El primer va ser l'ocasió, quan el T3 s'arbrà a la plaça de Pedrera, i els esdeveniments s'iruntaran avui amb la visita del torero Rubén Martín i el pilot de motociclisme Joan Olivé. Demà, els alumnes del Col·legi de les Teresianes visitaran l'hospital amb tallers, comunicacions, mígia i regala per als més petits. Una cantada de nadalles i les visites del Pare Noel, dels jugadors del club de futbol Nàstic i de Ses Majestats Reials d'Orien, són altres dels actes. **Redacció**

TERRITORI

Els 29 paisatges identitaris del Camp s'uneixen en un llibre

Es tracta de la publicació del 'Catàleg de paisatge' impulsada pel Govern

Esther Urdiales
Camps de vinyes, d'avellanets, de cereals i de garrofers, serres, canals i monuments romans. Aquestes són algunes de les grans singularitats del paisatge del Camp de Tarragona que s'han aconseguit unir en el primer *Catàleg de paisatge* d'aquest territori que s'ha publicat recentment. Aquesta llibre, de dos volums, recull els 29 paisatges que reflecteixen la identitat del Camp de Tarragona.

«Aquesta de paisatges enclosos, calaixos d'ells té la seva personalitat, un caràcter propi», explica ahir a la tarda el coordinador dels Catàlegs de paisatge de la Generalitat, Pere Sala, que atorga que aquest fet indica que

les polítiques ha aplicat «han de ser específiques per cadascun d'ells». «Hem de defensar la personalitat de cada paisatge», afirma Sala, que destaca la «gran valor» dels 29 indrets destacats al Camp de Tarragona, a igual dels quals «són molt interessants». La la vegada, poc coneguts.

Sala va fer aquestes declaracions en el marc de la presentació del *Catàleg de paisatge* de l'Autoritat Portuària de Tarragona, on també va assistir el director de l'Observatori del Paisatge, Joan Nogué, que va apuntar per materialitzar que aquest catàleg «no és només un estudi dels valors del paisatge, sinó que aquesta publicació ens dona les eines per gestionar, ordenar i protegir

millor els nostres indrets». En aquest sentit, Nogué va afirmar que preserva «el nostre paisatge és un acte de cultura». «L'estat dels paisatges és un indicador del nivell cultural del país», va assegurar.

Per la seva banda, el conseller de Territori i Sostenibilitat en funcions, Lluís Recoder, va manifestar que moltes de les polítiques de paisatge iniciades en la «complicada i curta» legislatura s'han paralitzat, però va assegurar que en la pròxima es farà «molta feina» en aquest camp. De fet, segons Recoder, la política de paisatge «té capacitat per integrar tota la resta de polítiques: mediambientals, econòmiques...».



Juan Pedrerol (AEQT) i Lluís Recoder, uns dels assistents en l'acte.

El *Catàleg de paisatge* també destaca diverses obres inspirades en determinats indrets com ara els quadres de Joan Miró sobre Mont-roig. A banda, en el mateix llibre s'expliquen les diverses dinàmiques dels canvis que han experimentat els paisatges del Camp, com ara l'òrde rural, la urbanització i el turisme litoral.

La publicació dels dos volums ha estat impulsada pel departament de Territori i Sostenibilitat de la Generalitat, coordinada per l'Observatori de Paisatge, i editada per la Universitat de Girona liderada per la Universitat Rovira i Virgili, amb la col·laboració de l'Associació Empresarial Química de Tarragona (AEQT).

INCIDENTS

Una caldera causa un petit incendi

Un dels pisos d'un bloc d'edificis del carrer Rovira i Virgili va patir ahir, al voltant de les vuit del vespre, un petit incendi. Dos dotacions dels Bombers de la Generalitat es van desplaçar al lloc dels fets. Les primeres investigacions dels Bombers apunten a una caldera omfòrnia del petit foc que no va provocar cap ferit ni va obligar a desallotjar el bloc d'habitatges número 32. **Redacció**



SOCIETAT

L'Onada i Dow uneixen esforços

Un total de 55 treballadors de la Fundació Onada amb diferents capacitats han col·laborat amb el muntatge de més de 930 cistelles de Nadal que l'empresa Dow Chemical Ibèria ha entregat aquest any a tots els seus empleats. La iniciativa s'emmarca en un programa encaminat a que totes les persones amb discapacitat, obtinguin les habilitats necessàries per aconseguir un contracte laboral. **Redacció**



ACTUALITAT

'La Caixa' i el Col·legi de Periodistes fomenten la lectura de la premsa

Set escoles del Camp de Tarragona i 3 de les Terres de l'Ebre, participaran en el programa

Redacció
El degà del Col·legi de Periodistes de Catalunya, Josep Maria Martí, i el director executiu de «La Caixa» i director general adjunt de la Fundació «La Caixa», Jaume Giró, han renovat el seu compromís comú per fomentar la lectura de la premsa a les escoles de Catalunya, impulsat conjuntament des de 2009 per ambdues institucions. La iniciativa, que parteix del consens entre ambdues institucions sobre la importància que té el coneixement de l'actualitat per a la formació integral dels ciutadans, s'ha dut a terme

ja en 115 centres de secundària catalans, amb un total de 5.000 alumnes participants. En relació amb la renovació del programa, el director executiu de «La Caixa» i director general adjunt de la Fundació «La Caixa», Jaume Giró, ha afirmat que «la lectura de la premsa és, avui més que mai, una eina imprescindible per a conèixer (posicions o sediments) d'una realitat complexa i plena de matissos, i és per això que la nostra entitat renova el compromís amb fomentar entre la gent jove els valors del coneixement, la reflexió i la pla-



José Maria Martí, degà del Col·legi de Periodistes, i Jaume Giró, de la Fundació «La Caixa» en el moment de la signatura del conveni de col·laboració.

lirar que permeten acostar-se al sabut i hàbit de llegir els diaris». De la mateixa manera, Giró ha destacat la implicació de «La Caixa» amb el periodisme, «un ofici en plena transformació

que en l'actual conjuntura pateix una crisi de model, però no de l'ofici en a tal, donat que els ciutadans consumeixen més informació que mai». Per la seva banda, el degà del Col·legi de Periodistes de Ca-

talunya, Josep Maria Martí, ha recordat que «aquesta iniciativa té com a finalitat promoure i impulsar entre els més joves un consum crític i responsable dels mitjans de comunicació, donar a conèixer els valors i la

feina de l'ofici del periodista, i els serveis socials i democràtics que aporta». En la seva edició del projecte a Catalunya, a la qual l'Obra Social «La Caixa» destinarà 18.000 euros, aquest arribarà a 52 escoles catalanes respectant una proporcionalitat entre el nombre de col·legis i la població de cada demarcació. Així, a més de les 10 de Tarragona, a Barcelona participaran 28 centres, a Girona 8, i a Lleida 6.

Al llarg de les sessions, d'una hora i mitja de durada i que apleguen una cinquantena de participants cada una, diferents experts, amb una àmplia trajectòria professional en l'àmbit periodístic, transmeten la seva experiència i, a partit d'aquesta, la necessitat de mantenir-se informat a través de la premsa. Els periodistes recorre a diversos tipus de materials, com projeccions de diapositives, portades històriques de diaris i notícies recents.