



MEMÒRIA D'ACTIVITATS 2008

Febrer de 2009

SUMARI

| | |
|---|----|
| 1. ASSESSORAMENT A LA GENERALITAT | |
| 1.1. Catàlegs de paisatge de Catalunya | 1 |
| 1.2. Participació pública en l'elaboració dels catàlegs de paisatge | 2 |
| 1.3. Cartes del paisatge | 4 |
| 1.4. Materials didàctics d'innovació educativa <i>Ciutat, territori, paisatge</i> per a Educació Secundària Obligatòria (ESO) | 5 |
| 2. RECERCA | |
| 2.1. Indicadors de paisatge de Catalunya | 7 |
| 3. DOCUMENTACIÓ | |
| 3.1. Centre de documentació de l'Observatori del Paisatge | 8 |
| 4. COMUNICACIÓ I DIFUSIÓ | |
| 4.1. Nous apartats del web de l'Observatori del Paisatge | 10 |
| 4.2. Organització i participació en cursos, seminaris i jornades | 14 |
| 4.3. Col·laboració amb mitjans de comunicació | 19 |
| 4.4. Participació en activitats de difusió | 21 |
| 5. PUBLICACIÓ | |
| 5.1. Desenvolupament del pla editorial | 25 |
| 5.2. Butlletins digitals | 27 |
| 5.3. Elaboració d'articles | 29 |
| 6. PARTICIPACIÓ INSTITUCIONAL | |
| 6.1. Compareixences al Parlament de Catalunya | 31 |
| 6.2. Col·laboració en la creació del Museu del Paisatge de Catalunya | 31 |
| 6.3. Assessorament científic i participació institucional | 32 |
| 7.- ANNEX | |
| 7.1. L'Observatori del Paisatge a la ràdio i a la televisió | 33 |
| 7.2. Selecció de notícies aparegudes a la premsa | 33 |

1. ASSESSORAMENT DE LA GENERALITAT

1.1 Catàlegs de paisatge de Catalunya

Al llarg d'aquest any 2008 s'han estat elaborant i coordinant cinc catàlegs de paisatge: els corresponents als àmbits territorials de l'Alt Pirineu i Aran, Comarques Gironines, Terres de l'Ebre, Regió Metropolitana de Barcelona i Comarques Centrals, aquest últim iniciat a principis de l'any 2008.

El 10 de setembre es va aprovar definitivament el Catàleg de paisatge de Terres de Lleida i el 31 d'octubre va finalitzar el període d'informació pública del Catàleg de paisatge del Camp de Tarragona. Aquest últim, per tant, s'aprovarà definitivament per part del Departament de Política Territorial i Obres Públiques en breu. El contingut del catàleg de Terres de Lleida (http://www.catpaisatge.net/cat/cataleg_presents_ter lleida.php) i el del Camp de Tarragona (http://www.catpaisatge.net/cat/cataleg_presents_ct.php) es troben disponibles a la pàgina web de l'Observatori del Paisatge.



Taula 1. Estat dels catàlegs de paisatge a 31 de desembre de 2008

| Catàleg de paisatge | Equip de treball | Estat actual |
|----------------------------------|-------------------|---|
| Camp de Tarragona | URV-UdG | Aprovat inicialment pel DPTOP |
| Comarques Centrals | UB | En elaboració per part de l'Observatori |
| Comarques Gironines | UdG-UPC | En elaboració per part de l'Observatori |
| Terres de Lleida | UdL-UPC | Aprovat definitivament pel DPTOP |
| Regió Metropolitana de Barcelona | UPC | En elaboració per part de l'Observatori |
| Terres de l'Ebre | CODE-URV-COAC(TE) | En elaboració per part de l'Observatori |
| Alt Pirineu i Aran | UAB | En elaboració per part de l'Observatori |

1.2 Participació pública en l'elaboració dels catàlegs de paisatge

Per a l'Observatori del Paisatge és fonamental que la ciutadania identifiqui i valori el paisatge on viu, conegui les dinàmiques que el transformen, les seves potencialitats i oportunitats i els seus riscos. Per aquest motiu ha incorporat en les bases conceptuals, metodològiques i procedimentals per a l'elaboració dels catàlegs de paisatge de Catalunya la participació ciutadana com un instrument per implicar i corresponsabilitzar la societat en la gestió i planificació del seu paisatge, i proveir d'informació d'interès als equips encarregats de redactar els catàlegs de paisatge, tal com preveu el Conveni Europeu del Paisatge.



Són diversos els mecanismes de consulta pública utilitzats al llarg de tot el procés d'elaboració dels catàlegs de paisatge i varien en cada catàleg de paisatge. Durant aquest any 2008 s'han realitzat els processos de participació següents:

Catàleg de paisatge de Terres de l'Ebre

- Tallers territorials que van permetre el retorn dels resultats extrets de la primera fase del procés participatiu i de les primeres conclusions obtingudes per l'equip tècnic redactor del catàleg del paisatge de les Terres de l'Ebre. Es convidà a participar a les persones, administracions públiques, tècnics, associacions i agents econòmics que havien participat prèviament en la realització de les entrevistes en profunditat i els grups de discussió, i es va fer extensiva a altres persones, associacions i entitats relacionades amb l'àmbit territorial en qüestió i interessades en els aspectes paisatgístics.

Els tallers es van portar a terme a Gandesa, Móra d'Ebre, Tortosa i Amposta.

- Tallers participatius de debat per deliberar, elaborar propostes i intentar cercar el consens respecte les característiques paisatgístiques a conservar, gestionar, i/o ordenar. Es va convidar a participar a totes les persones, administracions públiques, tècnics, associacions i agents econòmics de les comarques de Ebre interessats en la conservació, gestió i ordenació del paisatge de les Terres de l'Ebre.

Els tallers participatius de debat es van celebrar a Móra d'Ebre i Amposta.

Catàleg de paisatge de la Regió Metropolitana de Barcelona

- Consulta a través del web de l'Observatori del paisatge per a copsar la percepció de la població en relació als diferents paisatges.



- Taules de debat amb agents del paisatge, amb una selecció de representants d'institucions, entitats públiques i privades, sectors econòmics i socials o experts en la matèria.

Catàleg de paisatge de Comarques Centrals

- Sessions informatives obertes a totes les persones interessades en el catàleg de paisatge on s'explica què és el catàleg, en quina fase d'elaboració es troba i es recullen les opinions dels assistents. Se'n van celebrar cinc (Manresa, Manlleu, Igualada, Berga i Solsona).

Vols participar en l'elaboració del Catàleg de paisatge de les Comarques Centrals?

Tens dues formes per participar-hi: assistint a una sessió de participació o a través d'internet.

Sessió

Si heu organitzat o heu organitzat sessions informatives i de debat a qualsevol poble o municipi minor o paisatge de les Comarques Centrals, us convidem a participar en el Catàleg de paisatge, i pugis aportar el teu punt de vista sobre els paisatges d'aquella zona.

Manresa
Dijous, 12 de juliol de 2008, 18.30 h
Fundació Universitat del Regne (Ara: Universitat, 4-9)

Manlleu
Dijous, 17 de juliol de 2008, 18.30 h
Masó Industrial de Tor (Paisatge de Tor, s/n)

Igualada
Dijous, 18 de juliol de 2008, 18.30 h
Centre de Serveis a les Empreses (Ara: Museu Municipal, 8)

Berga
Dijous, 18 de juliol de 2008, 18.30 h
Casal de Sant Joan (Pl. St. Joan, s/n)

Solsona
Dijous, 18 de juliol de 2008, 18.30 h
Ajuntament de Solsona (28008, 28)

Les sessions tenen una durada aproximada de 2.30 h

Internet

Quan tot el procés d'elaboració del Catàleg de paisatge de les Comarques Centrals, es poden fer comentaris i aportacions a la web de paisatge: catpaisatge.net.

Informa-te'n i digues-hi la teva!

Procediu participatiu per a l'elaboració del Catàleg de paisatge de les Comarques Centrals:

Sessions informatives i de debat al Regne, Orens, Ansoa, Berguedà i Solsona
Tel: 93 552 60 68
dgparticipacio@general.cat

Per assistir a una sessió informativa i de debat, cal que truqueu al 93 552 60 68 o envieu un correu electrònic a dgparticipacio@general.cat, en què heu de consignar a quin de les sessions voleu assistir, el nom i cognoms, si heu i l'adreça electrònica.

Internet
www.catpaisatge.net
dgparticipacio@general.cat

Més informació:

Generalitat de Catalunya
Departament d'Interior,
Direcció d'Administració i Participació
Direcció General
de Participació Ciutadana

Ax. Diagonal, 406 - 08014 Barcelona
Tel: 93 552 60 68 - Fax: 93 552 60 70
dgparticipacio@general.cat

Coneixes el paisatge que t'envolta?

Com t'agradaria que fos el paisatge?

Comarques Centrals

Procediu participatiu per a l'elaboració del Catàleg de paisatge de les Comarques Centrals.

Informa-te'n i digues-hi la teva!

Observatori del Paisatge

Departament d'Interior
Direcció d'Administració i Participació
Direcció General
de Participació Ciutadana

Catàleg de paisatge de Comarques Gironines i Catàleg de l'Alt Pirineu i Aran

- Enviament de la documentació de retorn als participants a les sessions de debat d'aquests catàlegs: es tracta d'un informe que correspon al buidatge de la informació obtinguda en les sessions (amb conclusions generals i continguts concrets).

Catàleg de paisatge de Terres de Lleida i Catàleg del Camp de Tarragona

- Incorporació al web del document de síntesi de la participació ciutadana a través d'internet del Catàleg de paisatge de Terres de Lleida i del Catàleg de paisatge del Camp de Tarragona.

1.3 Cartes del paisatge

Les cartes del paisatge són **instruments de concertació** d'acords **entre agents d'un territori** per tal de promoure accions i estratègies de millora i valoració del paisatge.

L'Observatori del Paisatge de Catalunya, conscient de l'interès creixent per part de la societat catalana i, en concret, dels responsables polítics locals en la preservació del paisatge, s'implica amb la Direcció General d'Arquitectura i Paisatge del Departament de Política Territorial i Obres Públiques en el desenvolupament d'experiències modèliques de cartes del paisatge, previstes per la Llei de protecció, gestió i ordenació del paisatge. L'objectiu és que serveixin de guia per altres territoris que desitgin endegar experiències similars.

Des de l'any 2006 l'Observatori del Paisatge de Catalunya i el Departament de Política Territorial i Obres Públiques treballen per fomentar la redacció de la Carta de paisatge de la Vall de Camprodon (Ripollès) i la Carta de paisatge dels municipis de la vall de la riera d'Argentona (Maresme). En els dos casos, l'Observatori té encarregades les funcions de seguiment i assessorament de l'experiència, vetllant per la coherència de les cartes amb els catàlegs de paisatge dels àmbits corresponents (Comarques Gironines i Regió Metropolitana de Barcelona, respectivament). Les iniciatives estan liderades, en qualsevol cas, per la Direcció General d'Arquitectura i Paisatge.

A l'apartat de 'Cartes del paisatge' del web de l'Observatori del Paisatge s'hi troben totes les accions que es porten a terme en el marc d'aquests acords.

Durant l'any 2008 s'ha iniciat també la redacció de la Carta de paisatge de la Vall del Tenes (Vallès Oriental) i s'ha firmat el conveni corresponent per a realitzar la Carta del paisatge de l'Alt Empordà.

[català](#) | [español](#) | [english](#) | [français](#)

[inici](#) | [glossari](#) | [mapa del web](#) | [imatge corporativa](#) | [contacte](#)

Observatori del Paisatge

[L'OBSERVATORI](#) | [ACTIVITAT](#) | [CENTRE DE DOCUMENTACIÓ](#) | [ACTUALITAT](#) | [DIRECTORI](#)

ACTIVITAT DE L'OBSERVATORI

estat de desenvolupament

Les cartes de paisatge que es troben en desenvolupament a Catalunya són les següents:

| ALT Penedès | |
|-------------------------|---|
| INICI | 2002 |
| FIRMA | 14 d'octubre de 2004 (Consell Comarcal de l'Alt Penedès) 9 de desembre de 2004 (ajuntaments i entitats) |
| ESTAT | Fase 3 completada* |
| ACCIONS | <ul style="list-style-type: none"> ❑ Carta del paisatge de l'Alt Penedès - Resum (7,6Mb) ❑ Acord de la Carta del paisatge, 15 d'octubre de 2004 (0,2Mb) ❑ Publicació de fitxes de bones pràctiques en el paisatge vitivinícola (9,5Mb) ❑ Acords per a la integració paisatgística de polígons industrials (1,8Mb) ❑ Aprovació d'una ordenança tipus de paisatge ❑ Acords en el tractament de les rotondes (1,8Mb) |
| AGENTS IMPULSORS | <ul style="list-style-type: none"> ❑ Associació "Terra Vitium" ❑ Consell Comarcal de l'Alt Penedès ❑ Generalitat de Catalunya (Dpt. de Medi Ambient, Dpt. de Política Territorial i Obres Públiques, Dpt. d'Agricultura, Ramaderia i Pesca) |

1.4 Materials didàctics d'innovació educativa *Ciutat, territori, paisatge*

L'Observatori del Paisatge té com a una de les principals tasques la sensibilització en matèria de paisatge. Amb aquesta finalitat, treballa des de l'any 2006 en coordinació amb la Direcció General d'Arquitectura i Paisatge del Departament de Política Territorial i Obres Públiques i de la Direcció General d'Innovació Educativa del Departament d'Educació de la Generalitat de Catalunya en el disseny de materials pedagògics sobre paisatge destinats a l'alumnat d'educació secundària obligatòria.

L'objectiu del projecte, innovador en l'àmbit català i europeu, és:

- Sensibilitzar i educar els escolars d'educació secundària obligatòria en el coneixement del fet urbà, la cultura del territori i els valors del paisatge.
- Promoure la utilització de les noves tecnologies en els aprenentatges.
- Reforçar les competències bàsiques previstes per a aquesta etapa.

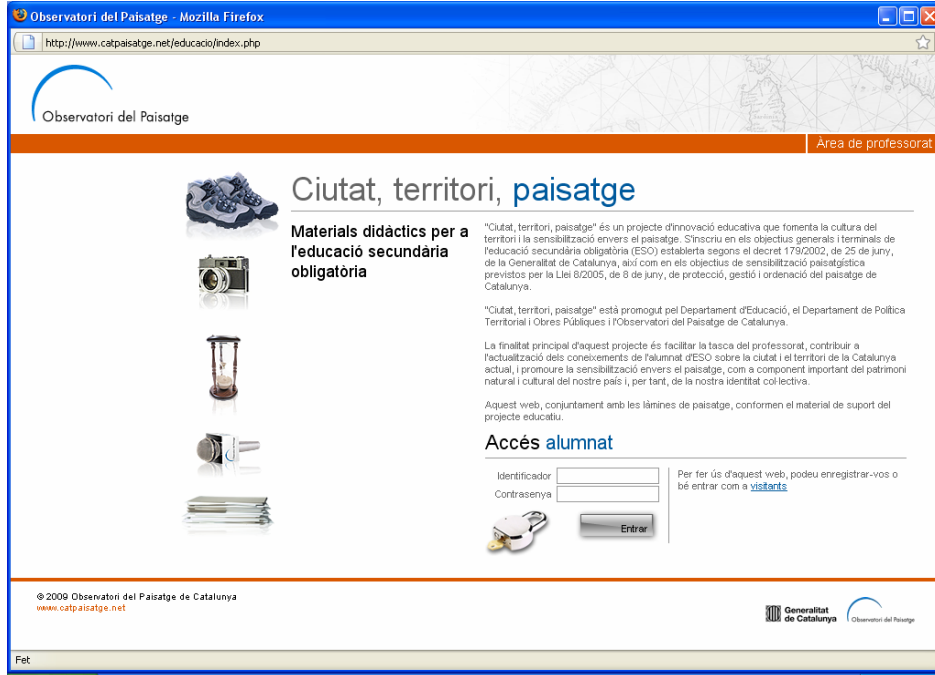
Els materials didàctics estan formats per:

- La carpeta amb dotze làmines en format paper (cadascuna dedicada a un paisatge de Catalunya) permet als alumnes treballar en equip per interpretar paisatges representatius de la diversitat paisatgística de Catalunya.
- El web "Ciutat, territori, paisatge", que amplia el contingut de les dotze làmines amb activitats interactives amb nombroses imatges, animacions i sons que faciliten la comprensió dels paisatges i fan més atractiu l'aprenentatge.

- Una guia didàctica pel professorat amb activitats a desenvolupar pels alumnes.

El projecte, presentat públicament el gener de 2009, s'implementarà al llarg de l'any 2009. Prèviament a la seva generalització, s'ha realitzat una prova pilot en deu centres educatius per tal de validar-ne els continguts.

Durant l'any 2007 i 2008 l'Observatori del Paisatge de Catalunya ha treballat principalment en la creació del web educatiu "Ciutat, territori, paisatge".



Observatori del Paisatge - Mozilla Firefox
http://www.catpaisatge.net/educacio/index.php

Observatori del Paisatge

Àrea de professorat

Ciutat, territori, paisatge

Materials didàctics per a l'educació secundària obligatòria

"Ciutat, territori, paisatge" és un projecte d'innovació educativa que fomenta la cultura del territori i la sensibilització envers el paisatge. S'inscriu en els objectius generals i finals de l'educació secundària obligatòria (ESO) establerta segons el decret 179/2002, de 25 de juny, de la Generalitat de Catalunya, així com en els objectius de sensibilització paisatgística previstos per la Llei 8/2005, de 8 de juny, de protecció, gestió i ordenació del paisatge de Catalunya.

"Ciutat, territori, paisatge" està promogut pel Departament d'Educació, el Departament de Política Territorial i Obres Públiques i l'Observatori del Paisatge de Catalunya.

La finalitat principal d'aquest projecte és facilitar la tasca del professorat, contribuir a l'actualització dels coneixements de l'alumnat d'ESO sobre la ciutat i el territori de la Catalunya actual, i promoure la sensibilització envers el paisatge, com a component important del patrimoni natural i cultural del nostre país i, per tant, de la nostra identitat col·lectiva.


Aquest web, conjuntament amb les línies de paisatge, conformen el material de suport del projecte educatiu.

Accés alumnat

Identificador

Contrassenya

Per fer us d'aquest web, podeu enregistrar-vos o bé entrar com a [visitants](#)



© 2009 Observatori del Paisatge de Catalunya
www.catpaisatge.net

Generalitat de Catalunya Observatori del Paisatge

Fet

2. RECERCA

2.1 Indicadors de seguiment de l'estat i evolució dels paisatges de Catalunya

L'Observatori del Paisatge de Catalunya treballa en la definició i aplicació d'una llista de deu indicadors de paisatge per a Catalunya des de l'òptica ambiental, cultural i social, que permetin conèixer i fer un seguiment de l'estat dels paisatges catalans i la seva evolució, així com les polítiques de paisatge a Catalunya, seguint els principis del desenvolupament sostenible.

La llista provisional d'indicadors és la següent:

- Transformació del paisatge
- Diversitat paisatgística
- Fragmentació paisatgística
- Valor econòmic del paisatge
- Coneixement paisatgístic
- Sociabilitat paisatgística
- Paisatge en la comunicació
- Satisfacció paisatgística
- Aplicació dels instruments de la Llei de protecció, gestió i ordenació del paisatge de Catalunya
- Actuació pública i privada en protecció, gestió i ordenació del paisatge

Durant el 2008 l'Observatori del Paisatge ha treballat en la definició i desplegament de la llista d'indicadors, especialment en els de transformació del paisatge, diversitat paisatgística i aplicació dels instruments de la Llei de protecció, gestió i ordenació del paisatge de Catalunya.

2.2 Personal en pràctiques i estades de recerca a l'Observatori

Com ja hem comentat, l'Observatori del Paisatge realitza la seva pròpia recerca en diferents línies, principalment en l'àmbit dels indicadors de paisatge, però també acull a estudiants en pràctiques de diverses disciplines universitàries i becaris de recerca predoctorals i postdoctorals.

Al llarg d'aquest 2008, l'Observatori ha acollit dos estudiants del Màster en Medi Ambient de la Universitat de Girona, una estudiant de la Llicenciatura de Geografia, també de la Universitat de Girona, i un doctorand d'arquitectura de la Università Degli Studi Mediterranea di Reggio Calabria (Itàlia).

3. CENTRE DE DOCUMENTACIÓ

3.1. Centre de documentació de l'Observatori del Paisatge



El centre de documentació de l'Observatori del Paisatge és un espai d'informació i consulta gratuït i obert a tothom, amb vocació d'esdevenir un centre de referència en temes de paisatge a Catalunya en un sentit ampli i en especial en la planificació i gestió del paisatge.

Les principals funcions del centre són donar suport a l'Observatori del Paisatge en el desenvolupament de la seva activitat; donar suport als treballs d'investigació i de recerca sobre paisatge realitzats per institucions o particulars; i oferir la màxima informació actualitzada i de qualitat a les persones interessades en el paisatge.

Les principals tasques realitzades l'any 2008 són:

- El mes de novembre es va actualitzar el programari de catalogació del Catàleg Col·lectiu d'Universitats Catalanes on el centre de documentació en forma part des de l'abril del 2007 . Aquest catàleg permet localitzar, amb una única consulta a través d'Internet, tots els documents de les biblioteques que formen part del Consorci de Biblioteques Universitàries de Catalunya i d'altres institucions no universitàries, com el centre de documentació de l'Observatori.

English | Castellano



Observatori del Paisatge

Observatori del Paisatge
Catàleg de la biblioteca

CCUC

Paraula Títol Autor Matèria ISBN/ISSN

Altres cerques:
▶ Cerca Avançada

Consells de cerca:
Escriuiu les paraules que voleu cercar (sense accents ni majúscules)

- copyright law
- marketing

Feu servir cometes per trobar frases exactes:

- "sistemas operatius"
- "united states"

Podeu truncar les paraules utilitzant un asterisc:

- biomed*
- empres*

Informació de la institució

Biblioteca
Hospici, 8
17800 Olot

Telf. Telf. 972 27 35 64
Fax. 972 27 15 89

observatori@catpaisatge.net
http://www.catpaisatge.net

Consorci de Biblioteques Universitàries de Catalunya Gran capità, 2-4. 08034 Barcelona. Tlf.:+34932056464. Fax:+34932056979 info@cbuc.cat

WebPAC PRO © Innovative Interfaces, Inc.

- Ampliació del 35,5% del fons documental existent. En data 31 de desembre de 2008 el fons era de 1816 documents, entre llibres i articles en suport paper i digital, dvds, cd-

roms... Els documents s'han adquirit a través de compra, donatius de diverses institucions i organitzacions d'arreu d'Europa relacionades amb l'Observatori i l'intercanvi establert amb el centre de documentació del CDAN, l'Insitut del Paisatge Urbà i la Qualitat de Vida de l'Ajuntament de Barcelona i altres centres relacionats amb la temàtica del paisatge.

- Gestió, catalogació i ordenació del fons documental en format paper, analògic i digital tant en el catàleg local de l'Observatori com en el Catàleg Col·lectiu d'Universitats Catalanes.
- Atenció i gestió de les consultes rebudes tant per correu electrònic com les rebudes directament pels usuaris que es desplacen a Olot. El perfil d'usuari és el de, per una banda, consultors tècnics i professionals, i de l'altra, estudiants de cicle superior i investigadors.
- Recomanació de documents disponibles al centre de documentació a través del butlletí *Paisatg-e*.
- Actualització de les bibliografies dels dossiers temàtics sobre *Arbres monumentals i singulars* i els *Paisatges de la pedra seca*.
- Difusió i explicació del centre de documentació a les visites que rep l'Observatori, algunes de les quals ja es programen anualment.
- Aquest any s'ha arribat a un acord amb les biblioteques de la Universitat Pompeu Fabra i amb la biblioteca de l'Ateneu Barcelonès per eliminar el cobrament en el servei de préstec interbibliotecari.
- El 29 de març es va convocar al consell rector i assessor de l'Observatori, per fer una visita a l'exposició "País de paisatges", que estava situada al mateix edifici on es troba la seu tècnica de l'Observatori, i es va aprofitar l'avinentesa per a presentar el centre de documentació que ocupa una de les sales del primer pis. La presentació va anar a càrrec de Lluís Anglada, director del Consorci de Biblioteques Universitàries de Catalunya.



4. COMUNICACIÓ I DIFUSIÓ

4.1 Nous apartats a la pàgina web

El web de l'Observatori constitueix la principal eina d'informació i reflexió i és el principal aparador de l'activitat que desenvolupa l'Observatori del Paisatge de Catalunya.

L'evolució del número de visites des de la seva creació ha estat creixent, amb una mitjana de 8.500 visites mensuals al llarg del 2008.

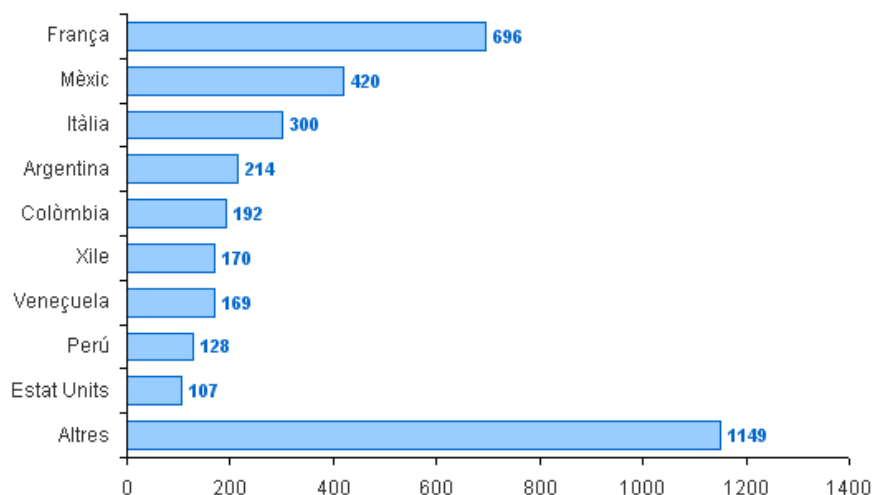
Visites segons la procedència geogràfica:



L'origen dels usuaris ha canviat des de la creació del web. Els usuaris principals provenen de l'estat espanyol, però el nombre de consultes estrangeres ha augmentat considerablement, a causa que la pàgina web es pot consultar íntegrament en els quatre idiomes. Al 2006 els usuaris estrangers representaven un 19% de les visites i actualment ja representen el 31%.

Els principals països d'origen dels usuaris estrangers són França, Mèxic i Itàlia, amb aquest ordre, tal com es pot veure en el següent gràfic:

Visites des de l'estranger segons la procedència geogràfica:



Durant l'any 2008 s'han dinamitzat i actualitzat els apartats ja consolidats del web i se n'han incorporat de nous:

4.1.1. Catàleg de paisatge del Camp de Tarragona

Es pot consultar el contingut complet del Catàleg de paisatge del Camp de Tarragona, elaborat per l'Observatori del Paisatge i lliurat al Departament de Política Territorial i Obres Públiques el 31 d'octubre de 2006. El Catàleg fou aprovat inicialment el 22 de juliol de 2008 i es va sotmetre a informació pública des del 31 de juliol fins el 31 d'octubre de 2008. Actualment es troba pendent d'aprovació definitiva per part del Departament de Política Territorial i Obres Públiques.

http://www.catpaisatge.net/cat/cataleg_presentats_ct.php



The screenshot shows the website interface with a navigation menu at the top: 'català | español | english | français', 'inici | glossari | mapa del web | imatge corporativa | contacte'. The main header includes 'Observatori del Paisatge' and a secondary menu: 'L'OBSERVATORI | ACTIVITAT | CENTRE DE DOCUMENTACIÓ | ACTUALITAT | DIRECTORI'. The left sidebar lists 'OBJECTIUS DE QUALITAT PAISATGÍSTICA', 'CATÀLEGS DE PAISATGE' (with sub-items: prototipus de catàleg, criteris per a la confecció, funcions territorials, altres funcions, procediment d'elaboració, participació pública, continguts, estat de desenvolupament), and 'CARTES DEL PAISATGE'. The 'ACTIVITAT' section shows a list of years: 2009 activitat, 2007 memòria, 2006 memòria, 2005 memòria.

The main content area is titled 'ACTIVITAT DE L'OBSERVATORI' and features a sub-section 'estat de desenvolupament: catàleg de paisatge del camp de tarragona' with a small map of the region. Below this, there is a paragraph of text explaining the catalog's development and approval process. A 'Memòria I:' section lists the following items:

- Portada i índex (8,1 Mb)
- Capítol 1. Introducció (0,1 Mb)
- Capítol 2. Metodologia (9,2 Mb)
- Capítol 3. Els factors naturals que condicionen el paisatge (0,6 Mb)
- Capítol 4. Els factors humans (0,3 Mb)
- Capítol 5. El paisatge actual (3,4 Mb)
- Capítol 6. L'expressió artística del paisatge de la zona (2,4 Mb)
- Capítol 7. Valors en el paisatge (2,2 Mb)
- Capítol 8. Dinàmiques i processos que incideixen en el paisatge (0,3 Mb)
- Capítol 9. Evolució del paisatge (0,3 Mb)
- Capítol 10. Amenaces i oportunitats (1,1 Mb)
- Capítol 11. Paisatges d'atenció especial (2,4 Mb)
- Capítol 12. Objectius de qualitat paisatgística (4,9 Mb)
- Capítol 13. Proposta de mesures i accions (0,1 Mb)
- Capítol 14. Conclusions (0,1 Mb)
- Capítol 15. Documentació de referència (0,1 Mb)

At the bottom, it also lists 'Cartografia general: 01- Unitats de paisatge (5,6 Mb)'.

4.1.2. Mecanismes de participació ciutadana

Són diversos els mecanismes de consulta pública utilitzats al llarg de tot el procés d'elaboració dels catàlegs de paisatge i varien en cada catàleg de paisatge (veure el punt 1.2). Durant el 2008 s'ha actualitzat la informació sobre participació ciutadana dels catàlegs de paisatge i s'ha activat una enquesta en línia des del web de l'Observatori per a copsar la percepció de la població en relació als diferents paisatges de la Regió Metropolitana de Barcelona.



4.1.3. Dossiers temàtics

Al juliol de 2008 l'Observatori del Paisatge de Catalunya va presentar un nou espai al web dedicat als **arbres monumentals i singulars** que conformen el patrimoni paisatgístic col·lectiu. És el **dossier *Arbres monumentals i singulars***:

<http://www.catpaisatge.net/dossiers/arbres/cat/index.php>



L'objectiu del nou dossier, consultable en **català, castellà, anglès i francès**, és el de difondre l'existència i la importància ecològica, històrica i simbòlica dels arbres monumentals i singulars existents a paisatges de tot el món.



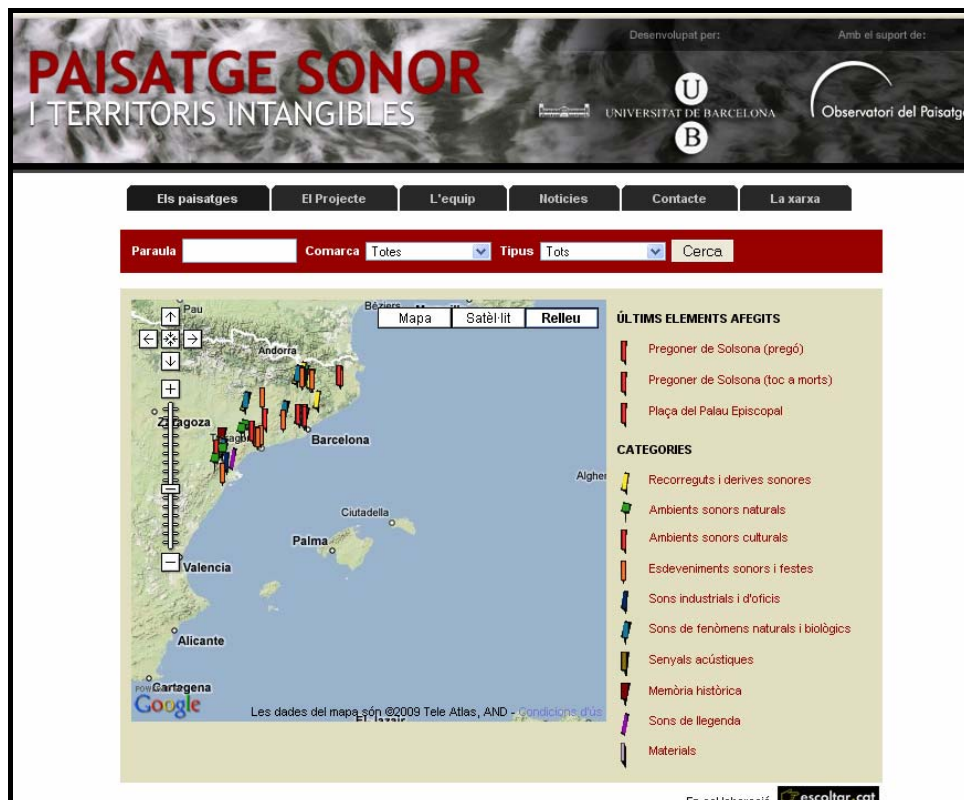
El nou dossier s'afegeix al dossier existent sobre *Els paisatges de la pedra seca*, que des de la seva creació ha anat incrementant el seu contingut gràcies a la valuosa col·laboració d'institucions, entitats i particulars.

L'Observatori del Paisatge està preparant en aquests moments altres dossiers sobre temàtiques diverses que difondrà en els propers mesos.

4.1.4 Web del projecte 'Paisatge sonor de Catalunya' del Grup Paisatgesonor UB

Amb l'objectiu de conèixer quins i com són els paisatges sonors de Catalunya, l'Observatori del Paisatge dona suport al projecte "Paisatge sonor i territoris intangibles", del Grup PaisatgesonorUB del Departament d'Escultura de la Facultat de Belles Arts de la Universitat de Barcelona, allotjant el web de l'esmentat projecte al del l'Observatori, tot respectant l'autonomia del grup PaisatgesonorUB pel que fa als continguts de la pàgina web.

L'enllaç a la pàgina web és:
<http://www.catpaisatge.net/paisatgesonor>



4.2. Organització i participació en cursos, seminaris i jornades

Un dels objectius de l'Observatori del Paisatge és el de formar i sensibilitzar a la població sobre el paisatge en sentit ampli. Amb aquesta finalitat, l'Observatori organitza cursos, seminaris i jornades per contribuir a la reflexió sobre temes relacionats amb el paisatge. Durant l'any 2008 s'ha organitzat el cicle de conferències "Al marge. Els paisatges que no mirem", les activitats paral·leles de l'exposició "País de Paisatges" a Olot (conferències, projeccions de cinema, etc.) i el seminari Paisatges Sonors de Catalunya.

4.2.1. Cicle de conferències "Al Marge. Els paisatges que no mirem"

Un centenar de persones van assistir durant els mesos de febrer i març de 2008 al Centre Cultural la Mercè de Girona al cicle de conferències "Al marge. Els paisatges que no mirem", organitzat pel mateix Centre Cultural amb la col·laboració de l'Observatori del Paisatge de Catalunya. El cicle incidí en els paisatges ocults i al marge; és a dir, en els paisatges que habitualment no mirem, o no veiem.

El cicle va consistir en quatre conferències gratuïtes, celebrades els dimarts 19 i 26 de febrer i 4 i 11 de març. Els conferencians foren Joan Nogué, catedràtic de Geografia Humana de la UdG i director de l'Observatori del Paisatge de Catalunya; María Ángeles Durán, catedràtica de Sociologia del Consejo Superior de Investigaciones Científicas; Daniela Colafranceschi, catedràtica d'Arquitectura del Paisatge de la Universitat Mediterrània de Reggio Calabria, i Michael Jakob, catedràtic de Teoria i Història del Paisatge a la Universitat de Ginebra.



4.2.2. Exposició “País de Paisatges” a Olot



Del 29 de febrer al 13 d'abril de 2008, es va poder veure l'exposició “País de Paisatges” al pati de l'Hospici d'Olot. Aquesta mostra, impulsada pel Departament de Política Territorial i Obres Públiques de la Generalitat de Catalunya, ja havia recorregut Girona, Barcelona, Reus i Lleida. En aquesta ocasió l'exposició va anar acompanyada d'un seguit d'activitats complementàries, organitzades per l'Ajuntament d'Olot, el Museu Comarcal de la Garrotxa, el Col·legi d'Arquitectes de Catalunya i l'Observatori del Paisatge.

“País de Paisatges” és una exposició que té una clara voluntat de difusió i de conscienciació dels valors del paisatge. Està estructurada al voltant de tres grans àmbits: *L'art i la memòria*, *Vivim el paisatge* i *El paisatge, un actiu de futur*, i exposa com han anat evolucionant els paisatges de Catalunya i també la manera de percebre'ls, de representar-los i d'interactuar-hi.

Precisament per incidir en les maneres d'interactuar amb el paisatge, la part final de l'exposició mostra informacions diverses sobre com la Generalitat de Catalunya i la resta d'administracions catalanes, així com organitzacions cíviques, actuen avui sobre el paisatge i el gestionen per tal de conscienciar i fer palès que hi ha maneres d'interactuar amb el paisatge i treure'n rendiment sense destruir-ne els valors. És en aquesta part de l'exposició on es pot consultar l'estat de desenvolupament dels catàlegs de paisatge i navegar per la pàgina web de l'Observatori del Paisatge.



Activitats paral·leles:

Com s'ha esmentat anteriorment, en aquesta ocasió l'exposició va anar acompanyada de tot un seguit d'activitats complementàries, organitzades per l'Ajuntament d'Olot, el Museu Comarcal de la Garrotxa, l'Observatori del Paisatge i la delegació de la Garrotxa i el Ripollès del Col·legi d'Arquitectes de Catalunya, que permetien al visitant percebre el paisatge com quelcom viu i en contínua transformació.

Aquestes activitats van ser tres projeccions al Teatre Principal d'Olot (les pel·lícules *Naturaleza muerta*, *En la ciudad de Sylvia* i *Dies d'agost*); les conferències "Assaig de mimologia forestal", a càrrec del poeta Perejaume; "Els catàlegs de paisatge de Catalunya. El cas de les comarques gironines", per part de Pere Sala, coordinador de l'Observatori del Paisatge, i l'explicació del projecte del nou Museu del Paisatge de Catalunya, a càrrec de Carme Martinell, autora del projecte, i Montserrat Mallol, directora del Museu Comarcal de la Garrotxa, i per últim, es va preparar un recorregut urbà per la ciutat.



El recorregut urbà, "Olot ahir i avui", permetia trobar pels carrers d'Olot un seguit de creus enganxades a terra que marcaven uns punts on el paisatge urbà havia patit una transformació important. Cada punt s'acompanyava d'una fotografia antiga (que corresponia exactament al mateix lloc assenyalat però de principis del segle XX).





A banda d'aquestes activitats, dirigides al públic en general, es van organitzar visites guiades per a grups d'alumnes d'Educació Superior Obligatòria i estudiants de la Universitat de Girona.

4.2.3 Paisatges sonors de Catalunya

El dia 11 de desembre de 2008 es va celebrar al Centre de Cultura Contemporània de Barcelona la jornada Paisatges sonors de Catalunya, organitzada per l'Observatori del Paisatge de Catalunya, la Fundació Bosch i Gimpera/Centre d'Innovació de la Universitat de Barcelona i l'Obra Social de Caixa Catalunya.

El paisatge s'ha relacionat tradicionalment amb el sentit de la vista, però l'oïda, l'olfacte, el gust o el tacte poden arribar a ser tan o més determinants que el mateix sentit de la vista a l'hora de percebre i viure un determinat paisatge. El so d'un lloc configura la seva identitat i és una dimensió essencial del seu paisatge. Com estudiar i sistematitzar aquests sons? Com evolucionen? Quins i com són els paisatges sonors de Catalunya? L'objectiu de la jornada era mostrar algunes de les experiències més reeixides de Catalunya i intercanviar perspectives i propostes metodològiques.



Una de les ponències del dia va servir per a presentar el projecte "Paisatge Sonor" del Centre d'Innovació de la Universitat de Barcelona, que, tal com dèiem al punt 4.1.4 d'aquest document, disposa d'un web allotjat a la pàgina de l'Observatori del Paisatge on fan disponible a qui ho desitgi els enregistraments del paisatge sonor de Catalunya.

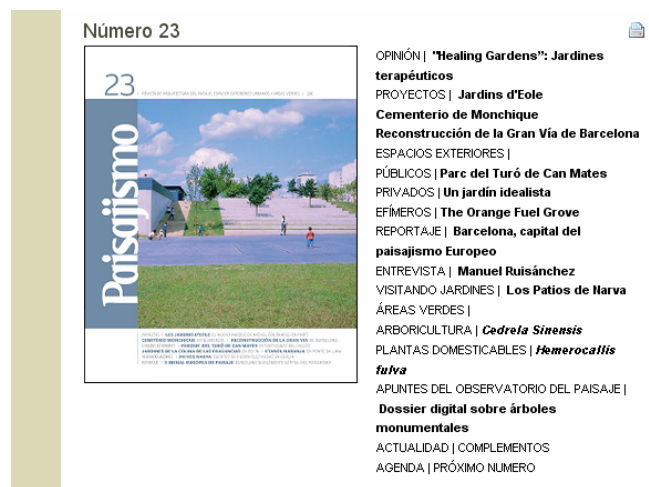
La jornada va comptar amb dues-centes persones inscrites provinents de tot Catalunya, i, atès l'interès per la temàtica, se celebrarà més endavant un seminari d'abast internacional que consideri la resta de paisatges sensorials. Cal destacar també que els resultats de la jornada es recolliran en forma d'una publicació que formarà part de la col·lecció "Documents" de l'Observatori.

4.3. Col·laboració amb mitjans de comunicació

4.3.1. Articles a la revista *Paisajismo*

Paisajismo és una revista tècnica adreçada al professional del paisatgisme, que compta amb la col·laboració de destacats paisatgistes, tècnics i experts del sector, d'àmbit nacional i internacional.

L'Observatori del Paisatge s'encarrega de la secció "Apuntes del Observatorio del Paisaje", i aquest any ha editat 10 articles de temàtica diversa, però sempre relacionats amb el paisatge, com per exemple "Valores en el paisaje" o "La participación ciudadana en el paisaje".



Paisajismo és una revista de publicació mensual (11 números a l'any), amb una tirada inicial de 4.000 exemplars per edició. La distribució es fa per correu als subscriptors i es ven a la majoria de col·legis d'arquitectes i llibreries tècniques de tot Espanya. Disposa també de pàgina web:

http://www.revistapaisajismo.com/index.php?option=com_content&view=frontpage&Itemid=1

4.3.2. Col·laboració amb el programa «El paisatge favorit de Catalunya», de Televisió de Catalunya

El paisatge favorit de Catalunya és una adaptació d'un format britànic d'èxit, que també es va emetre amb una gran repercussió al País Basc l'any 2008. La versió catalana, coproduïda entre el departament de nous formats de TV3 i la productora Four Luck Banana, va començar a rodar-se a principis de l'estiu passat, actualment està en fase de muntatge i es preveu que s'estreni a la primavera de 2009.

L'Observatori del Paisatge ha assessorat l'equip de producció pel que fa a la localització dels paisatges. Miquel Garcia, cap de nous formats de TV3, explica que s'ha buscat que els paisatges estiguessin repartits geogràficament i que fossin de

diversa tipologia: en algun cas és només un poble o una ciutat (hi ha les quatre capitals de demarcació), en altres és una comarca, un tram de litoral, una muntanya...

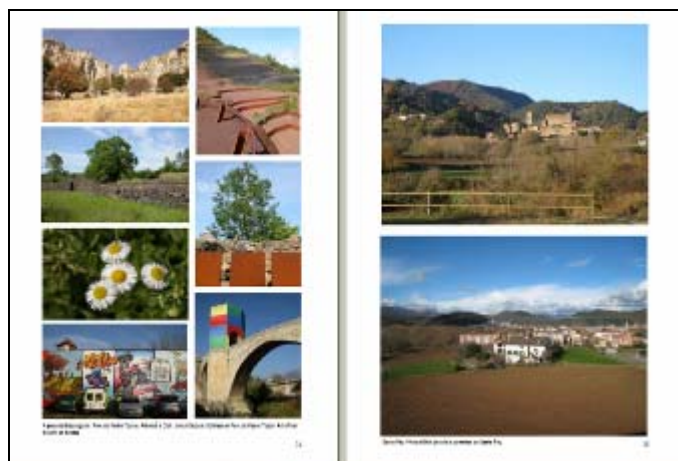
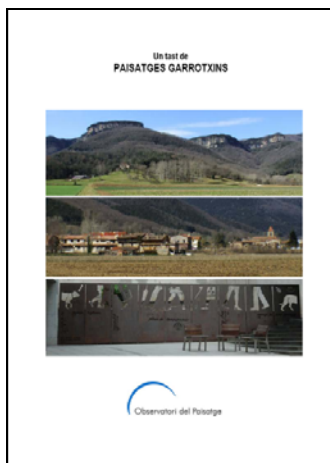
El cap de nous formats de TV3 també destaca que «El programa pretén mostrar l'espectacularitat dels llocs més característics de Catalunya i sobretot explorar, buscar, les relacions emocionals de la gent amb els paisatges (...)».

Els 24 paisatges seleccionats són: El Priorat, La vall de Boí, La Costa Brava, L'Empordanet, El Montseny, Montserrat, El Montsec, Collsacabra, La Vall d'Aran, Cadaqués, La Garrotxa, El litoral de Barcelona, El delta de l'Ebre, Girona, Racons del Bages, La vall de Núria, L'estany de Sant Maurici, Sitges, Tarragona, El Baix Maresme, Els ports de Beseit, Lleida, Barcelona i El Pedraforca.



4.3.4 Suplement de Nadal del setmanari *La Comarca*

La Comarca d'Olot és un setmanari d'informació general d'Olot i la Garrotxa. Aquest any, l'Observatori del Paisatge ha col·laborat amb el setmanari i n'ha editat el suplement de Nadal, anomenat, en aquesta ocasió, *Un tast de paisatges garrotxins*. Precisament les fotografies del número especial volen ser un tast de paisatges de la comarca, i, alhora, una crida a una major conscienciació ciutadana en relació amb la fragilitat d'aquests paisatges.



4.4. Participació en activitats de difusió

Durant l'any 2008 l'Observatori del Paisatge ha participat en diferents activitats acadèmiques i de divulgació (seminaris, conferències, debats, etc). Les principals activitats en les quals ha intervingut són:

- **Càtedra de Geografia i Pensament territorial, Universitat de Girona**
17 i 18 de gener de 2008
Seminari: La Futura Llei d'Espais Agraris de Catalunya. Jornades de reflexió, participació i debat
- **Generalitat de Catalunya, Col·legi d'Arquitectes de Catalunya, Universitat Politècnica de Catalunya**
25 de gener de 2008
5 Biennal Europea de Paisatge
Lliçó inaugural: "Altres Paisatges"
- **Instituto Asturiano de la Administración Pública**
Del 29 al 31 de gener de 2008
Curs
Ponència "Hacia una nueva cultura del paisaje. Políticas e instrumentos de ordenación y gestión del paisaje"
- **Museu d'Art de Girona**
20 de febrer de 2008
Taula Rodona: "L'art davant les transformacions del paisatge: mirada i compromís"
- **El Observatorio de la Sostenibilidad de España**
27 de març de 2008
Reunió tècnica: Noves línies de treball per aconseguir els objectius marcats pel Conveni Europeu del Paisatge
- **Acte institucional**
29 de març de 2008
Jornada amb el Consell Rector i Assessor a Olot
Presentació oficial del Centre de Documentació de l'Observatori del Paisatge
- **Universitat de Girona i Joensuu University (Finlàndia)**
7 d'abril de 2008
Curs: The faces of landscape in Catalonia and North Karelia
Ponència: "The Landscape Observatory of Catalonia and the Landscape Catalogues"
- **Master en protección gestión y ordenación del paisaje. Universidad Sevilla**
18 d'abril de 2008
Ponència: "La protección, gestión y ordenación del paisaje en el marco del Convenio Europeo del Paisaje en Cataluña: la Ley del paisaje, el Observatorio del Paisaje, las cartas del paisaje y los catálogos de paisaje".

- **Council of Europe, Ministry of the Environment of the Slovak Republik**
25 d'abril de 2008
Seventh meeting of the Workshops for the implementation of the European Landscape Convention, amb el títol "Landscape in planning policies and governance: towards integrated spatial management"
Ponència: "Landscape and good governance: the experience of Catalonia"
- **Consello da Cultura Galega**
9 de maig de 2008
Foro de debate: Olladas críticas sobre a paisaxe
Conferència: " Paisaxe e sentido do lugar"
- **El FANAL – Grup cultural i ecologista del Moianès**
9 de maig de 2008
Carta del paisatge del Moianès
Xerrada: "Instruments de gestió i ordenació del paisatge a Catalunya en el marc del conveni europeu del paisatge"
- **Ministère de l'écologie, du développement et de l'aménagement durables**
Del 27 al 29 de maig de 2008
Ateliers transfrontaliers sur l'identification, la qualification et la caractérisation des paysages (France - Angleterre)
"Les dynamiques du paysage, passées, présentes et futures"
- **Ajuntament de Banyoles**
6 de juny de 2008
Econatur. Fira del Medi Ambient de Banyoles i Pla de l'Estany
Conferència: "Cap a una nova cultura del Paisatge. Les polítiques de Paisatge a Catalunya"
- **Osservatorio Regionale per la qualità del paesaggio (Regione Abruzzo)**
12 de juny de 2008
Jornada "Gestione del paesaggio: esempi a confronto"
Ponència "Verso una nuova cultura del paesaggio: l'esperienza dell'Osservatorio del Paesaggio della Catalogna"
- **Centro de Arte y Naturaleza CDAN (Huesca)**
25 juny de 2008
Curs: "Pensar el paisaje 03. Paisaje y territorio"
Ponència: "Al Margen. Los paisajes que no vemos"
- **Universidad Castilla la Mancha**
2 de juliol de 2008
Curs d'estiu "Paisaje Cultural y Turismo"
Ponència "Los catálogos de paisaje de Cataluña"
- **Universitat de Barcelona.**
7-11 juliol de 2008
12a edició d'Els juliols. La universitat per a tothom
Ponència: "Els paisatges culturals en el Catàleg de paisatge de l'àmbit metropolità".

- **Fundación Duques de Soria**
7-11 juliol de 2008
Curs d'estiu "Los valores del paisaje"
- **Centre d'Art i Natura de Farrera**
Del 14 al 18 de juliol de 2008
Curs Pràctic d'Estudi i Evolució del Paisatge
- **Universidad de Cantabria**
16 de juliol de 2008
Curs "Políticas e instrumentos de ordenación y gestión del paisaje "
Ponència "Instrumentos de gestión y ordenación del paisaje en Cataluña en el marco del Convenio Europeo del Paisaje"
- **Universidad Ménéndez-Pelayo**
6 d'agost de 2008
Curs d'estiu "La conservación del paisaje: retos para el siglo XXI"
Ponència "Hacia una nueva cultura del paisaje. Políticas e instrumentos de ordenación y gestión del paisaje en Cataluña"
- **Generalitat de Catalunya, Col·legi d'Arquitectes de Catalunya, Universitat Politècnica de Catalunya**
Del 25 al 27 de setembre de 2008
5 Biennal Europea de Paisatge
- **Universitat Autònoma de Barcelona**
18 de setembre de 2008
Màster "Intervenció i gestió del paisatge per a la ordenació del territori i del medi ambient"
Lliçó inaugural
- **Institut Municipal de Promoció de la Ciutat (Olot)**
18 i 19 d'octubre 2009
Fira de Sant Lluç: "Del paisatge a la cuina"
- **Col·legi Oficial d'Arquitectes Illes Balears**
Del 20 al 21 d'octubre de 2008
Jornada "VII Congrés Ordenació del Territori"
Ponència: "Els Catàlegs de Paisatge i les Cartes del Paisatge de Catalunya"
- **Presentació Dossier Paisatges**
5 de novembre
Revista de Girona
Olot
- **Federació de Municipis de Catalunya, Fundació d'Estudis Superiors d'Olot**
Novembre de 2008
Eines i instruments per a les polítiques de paisatge: catàlegs, cartes i estudis d'impacte i integració paisatgística.

- **Universitat Autònoma de Barcelona**
7 de novembre de 2008
III Workshop “La experiencia estética de la naturaleza”
Ponència: “El paisaje como construcción social. Consideraciones éticas y estéticas”
- **Ministère de l'Écologie, de l'Énergie, du Développement durable et de l'Aménagement du territoire (França)**
13 i 14 de novembre
European Symposium: Photographic observation, a tool for landscape policies.
Chairman: Landscape photographs as a medium for knowledge and discussions
- **Jornades “La Selva, territori en transformació”**
22 de novembre
Ponència: El valor identitari del paisatge
Santa Coloma de Farners
- **Presentació del Catàleg de Paisatge de Terres de Lleida**
27 de novembre
Ponència: “ El Catàleg de Paisatge de Terres de Lleida”
- **Terceres Jornades Priorat: Quin paisatge, quin futur?**
29 de novembre
Ponència: Els valors del paisatge
- **Institut de Promoció de la Ciutat d'Olot**
10 de desembre
Aules de difusió Cultural Garrotxa
Conferència: “Els catàlegs de paisatge de Catalunya”

5. PUBLICACIÓ

5.1. Desenvolupament del pla editorial de l'Observatori del Paisatge

L'Observatori del Paisatge de Catalunya ha iniciat dues col·leccions pròpies de llibres amb el nom de "Plecs de Paisatge" i "Documents". La col·lecció "Plecs de Paisatge" té dues sèries temàtiques: 'Reflexions' i 'Eines'. La primera recull articles, estudis, jornades i conferències que estudiïn genèricament o a través de casos concrets una determinada temàtica o problemàtica sobre paisatge. La sèrie 'Eines', en canvi, recull normativa, instruments i metodologies per a la protecció, gestió i ordenació del paisatge. Com el seu nom indica, "Documents" és una col·lecció de textos de petit format sobre paisatge.

En aquests moments s'ha editat ja el primer dels llibres de la col·lecció "Plecs de Paisatge", de la sèrie temàtica 'Reflexions', amb el títol **Paisatge i salut**. El volum ha estat coeditat per l'Observatori del Paisatge de Catalunya i el Departament de Salut.

Nogué, Joan; Puigbert, Laura; Bretcha, Gemma (eds.) (2008). *Paisatge i salut*. Olot: Observatori del Paisatge de Catalunya; Barcelona: Departament de Salut de la Generalitat de Catalunya. (Plecs de Paisatge; Reflexions; 1). ISBN: 978-84-612-4858-2



Aquest llibre explora les relacions entre paisatge, qualitat de vida i benestar individual i social des d'una perspectiva innovadora i interdisciplinària. Reflexiona a l'entorn de les iniciatives que s'han anat desenvolupant en aquesta temàtica, des de les polítiques públiques que vinculen la salut amb el territori i el medi ambient a les experiències terapèutiques. Aplega contribucions inèdites d'especialistes de camps tan diversos com l'arquitectura, les ciències ambientals, l'enginyeria agrònoma i forestal, la geografia, la medicina, la psicologia ambiental o la sociologia, i procedents de països tan variats com Espanya, França, Itàlia, Regne Unit i Suïssa.

El llibre *Paisatge i salut* es va presentar el dia 18 de novembre a la Torre Agbar de Barcelona, en un acte presidit per la consellera de Salut, Marina Geli, i el director de l'Observatori del Paisatge, Joan Nogué. L'acte de presentació va anar a càrrec de Daniel Freixes, arquitecte i museògraf.



El llibre *Paisatge i salut* es pot sol·licitar a l'Observatori del Paisatge de Catalunya (www.catpaisatge.net).

El pròxim llibre, que recollirà les ponències del seminari internacional *Indicadors de Paisatge: Reptes i Perspectives*, que va tenir lloc l'any 2007, sortirà al primer semestre de 2009 i comptarà amb la coedició de l'Obra Social de Caixa Catalunya.

5.2. Butlletins digitals

5.2.1. Elaboració i distribució setmanal del *Dietari de Paisatge*

El *Dietari de Paisatge* és un butlletí digital que, des de juny de 2005, recull setmanalment notícies sobre paisatge publicades en els principals mitjans de comunicació escrits del món, amb un èmfasi especial en les novetats referides a Catalunya.

El *Dietari de Paisatge* va néixer amb l'esperit de fer disponible, d'una manera senzilla i ràpida, informació d'actualitat en temes de paisatge a persones escollides per la seva experiència reconeguda en aquest àmbit, responsabilitats en la seva gestió o amb sensibilitat per aquesta temàtica.

Durant l'any 2008, s'ha continuat fent la recerca diària de notícies d'interès de temàtica paisatgística publicades en els principals mitjans de comunicació escrits i la selecció setmanal de notícies de més interès paisatgístic intentant respectar un equilibri de llengües (català, castellà, anglès, francès, italià i portuguès) i temàtiques, prioritzant les notícies que fan referència a Catalunya. A finals de 2008, 740 persones estaven inscrites a aquest butlletí.

5.2.2. Elaboració i distribució del butlletí *Paisatge-e*

Durant l'any 2008 s'ha continuat elaborant i distribuint el butlletí digital *Paisatge-e*. Es tracta d'un butlletí electrònic bimestral creat per l'Observatori del Paisatge amb l'objectiu de difondre informació de referència sobre paisatge a Catalunya, a l'Estat espanyol i a escala internacional. S'edita en català, castellà, anglès i francès, i pren el nom de *Paisatge-e*, *Paisaj-e*, *Landscap-e* i *Paysag-e*, respectivament. És una eina d'opinió, informació i conscienciació estretament vinculada al web www.catpaisatge.net, però que disposa de la seva pròpia estructura.

Inclou notícies del mateix Observatori del Paisatge, novetats destacades sobre paisatge, nous documents i normativa, referències bibliogràfiques, webs d'interès, articles apareguts als mitjans de comunicació, agenda d'activitats, seminaris i conferències, entre d'altres informacions. Cada butlletí incorpora, a més, un article d'una persona destacada en el camp del paisatge, l'*Observador*. A finals de 2008, es distribuïa a més de 1.400 persones.



5.2.3. Elaboració i distribució del butlletí *Agenda de paisatge*

Agenda de Paisatge és una publicació d'informació i conscienciació que l'Observatori del Paisatge de Catalunya posa a disposició del públic cada mes. Estretament vinculat al web de l'Observatori del Paisatge (www.catpaisatge.net) i als butlletins digitals *Paisatg-e* i *Dietari de Paisatge*, el butlletí s'edita també en 4 idiomes i conté informació sobre congressos, salons, jornades, cursos, conferències, presentacions, sortides, premis i exposicions, entre d'altres activitats d'arreu del món, però amb un especial èmfasi en les que se celebren a Catalunya.

El butlletí, de distribució mensual a través del correu electrònic i amb un recull de les activitats programades en els següents tres mesos, pretén ser de gran utilitat pels agents més directament implicats en l'estudi i la gestió del paisatge i, en general, per qualsevol persona interessada en el paisatge. A finals de l'any 2008 el rebien més de 2.000 persones cada mes.

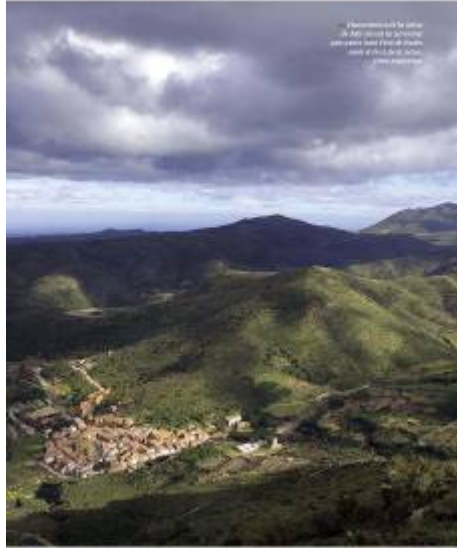
5.3. Elaboració d'articles

L'Observatori del Paisatge ha elaborat diversos articles, alguns publicats en revistes especialitzades:

- “Els catàlegs de paisatge de Catalunya”, dins *Engega*, núm. 4, febrer 2008, p. 8-10.
- “L'Observatori del Paisatge en el marc de la nova política de paisatge de Catalunya”, *Atzavara*, núm. 17, 2008, p. 23-30.
- “In search of territorial discourse and the landscape imaginary”, dins *S.I.T. Servei d'Interpretació Territorial, Manresa*. Barcelona: Sitesize, 2008, p. 21-25.
- “El reto del paisaje”, *Fundicot: Cuadernos de Ordenación del Territorio*, núm. 1, 2008, p. 35-36.
- “Políticas del paisaje en Cataluña”, *Fundicot: Cuadernos de Ordenación del Territorio*, núm. 1, 2008, p. 41-42.
- “Paisaje, territorio y sociedad civil”, dins Joan F. Mateu i Manuel Nieto (eds.). *Retorno al paisaje: el saber filosófico, cultural y científico del paisaje en España*. València: Evren, 2008, p. 217-241.
- “Una qüestió de perspectiva”, *INDE: informació i debat*, febrer 2008, p. 21-22.
- “L'art davant les transformacions del paisatge. Mirada i compromís”, *md'A. Museu d'Art Girona*, núm. 68, 2008, p. 13-14.
- “Indicadors de paisatge”, *Barcelona Verda*, núm. 116, febrer 2008.
- “Entrevista a Joan Nogué: ‘un entorn atractiu augmenta la qualitat de vida’”, *Plafó, butlletí d'informació cultural d'Olot*, núm. 54, abril 2008.
- “Paisatges de frontera: els límits de la ciutat”, *Mètode: Revista de Difusió de la Investigació de la Universitat de València*, núm. 58, 2008, p. 70-77.
- “Al margen. Los paisajes que no vemos”, dins Javier Maderuelo (ed.). *Paisaje y territorio: actas, Huesca 2008*. Huesca: Centro de Arte y Naturaleza de la Fundación Beulas; Madrid : ABADA Editores, 2008, p. 181 a la 202.
- “Landscape policy in Catalonia. The landscape Observatory and the landscapes catalogues”, dins Bud Young; Peter Howard (ed.). *Summary report of the Sheffield conference on the European Landscape Convention*. Londres: Landscape Research Group, 2008, p. 23-24.



- “Les polítiques de paisatge a Catalunya i a Europa”, *Revista de Girona*, núm. 250, 2008, p. 64-69.



6. PARTICIPACIÓ INSTITUCIONAL

6.1. Compareixences al Parlament de Catalunya

Durant l'any 2008, l'Observatori del Paisatge ha comparegut en dues ocasions al Parlament de Catalunya, concretament en Comissions de Política Territorial.

En la primera, el dia 30 d'abril, va comparèixer el director de l'Observatori, Joan Nogué, per tal d'aportar les consideracions d'aquesta entitat amb relació al Projecte de Llei de modificació de la Llei 7/1993, del 30 de setembre, de carreteres. S'aportaren, entre d'altres consideracions, observacions sobre els usos i valors que tenen, o haurien de tenir, les carreteres pel que fa al paisatge.

La segona compareixença, a càrrec de Pere Sala, coordinador tècnic de l'Observatori, fou el dia 3 de desembre, i s'aportà la posició de l'Observatori del Paisatge pel que fa al Projecte de Llei de millora de les urbanitzacions amb dèficits urbanístics. Entre d'altres consideracions, s'apel·là a l'encaix que tenen o haurien de tenir les urbanitzacions (tan antigues com recents) en el paisatge i a la fragmentació paisatgística que molt sovint ha resultat de la proliferació d'urbanitzacions.



6.2. Col·laboració en la creació del Museu del Paisatge de Catalunya

L'Ajuntament d'Olot, amb el suport d'altres institucions d'àmbit català, està treballant en la definició del Museu del Paisatge de Catalunya, adscrit al Museu Nacional d'Art de Catalunya (MNAC). El futur museu s'ubicarà a la ciutat d'Olot, concretament al mateix edifici que ocupa la seu tècnica de l'Observatori del Paisatge. La coincidència temàtica i geogràfica afavoreix treballar conjuntament per tal d'aprofitar les sinergies a escala local, nacional i internacional. En aquest sentit, l'Observatori del Paisatge de Catalunya forma part, des de l'any 2008, del Consell Assessor del futur Museu del Paisatge de Catalunya i col·labora en el projecte per tal d'incrementar la investigació, el coneixement i el debat en relació amb el paisatge, especialment pel que fa a la relació entre paisatge i art.

6.3. Assessorament científic i participació institucional

L'Observatori del Paisatge assessora científicament alguns organismes i projectes catalans, estatals i estrangers:

- Participació en la Xarxa Pensament i Salut, creada pel Departament de Salut de la Generalitat de Catalunya.
- Consell Assessor de la revista "Barcelona Verda", editada pel Servei de Parcs i Jardins de l'Ajuntament de Barcelona.
- Consell Assessor de l'Institut del Territori de València.
18 de juliol de 2008
Reunió a València.
- Membre associat de l'Observatorio de la Sostenibilidad en España (del Ministeri de Medi Ambient).
27 de març de 2008
Reunió tècnica a la Universitat d'Alcalá de Henares
- Col·laboració amb l'Osservatorio Regionale per il Paesaggio de la regió de Calàbria (Itàlia).
- Membre del Consell de Direcció de la Xarxa Europea d'Ens Locals i Regionals per a l'aplicació del Conveni Europeu del Paisatge (RECEP).
18 de febrer de 2008: Consell Directiu de la RECEP, Barcelona
24 d'octubre de 2008: Consell Directiu de la RECEP, Palma de Mallorca

Durant l'any 2008, l'Observatori ha iniciat la participació en:

- Comitè científic del Sistema d'Informació sobre Natura i Paisatge (SINP) vinculat al Ministeri d'Ecologia i Desenvolupament Sostenible de França.
12 de desembre de 2008
Reunió del comitè científic a Paris.
- Assessorament a la regió italiana del Veneto en el procés de creació d'un ens similar a l'Observatori del Paisatge.
24 i 25 de juliol de 2008
Reunió a Venècia

7. ANNEX

7.1. L'Observatori del Paisatge a la ràdio i a la televisió

- **Olot Televisió**
27 de febrer de 2008
Entrevista
- **Olot Televisió**
4 d'abril de 2008
Reportatge sobre el Centre de Documentació
- **Ràdio Olot**
23 d'abril de 2008
Entrevista
- **Cadena-Ser Olot**
5 de juny de 2008
Debat sobre el Parc Natural, el paisatge i el Turisme a la Garrotxa
- **Ràdio 4**
23 de juliol de 2008
Programa *A l'ombra de 4 arbres*
Entrevista sobre l'enquesta web del catàleg de la Regió Metropolitana de Barcelona i el dossier d'arbres monumentals

7.2. Selecció de notícies aparegudes a la premsa