



MEMÒRIA D'ACTIVITATS 2007

Març de 2008

SUMARI

1. ASSESSORAMENT A LA GENERALITAT	1
1.1. Catàlegs de paisatge de Catalunya	1
1.2. Participació pública en l'elaboració dels catàlegs de paisatge	2
1.3. Cartes del paisatge	6
1.4. Materials didàctics d'innovació educativa <i>Ciutat, territori i paisatge</i> per a Educació Secundària Obligatòria (ESO)	7
2. RECERCA	8
2.1. Indicadors de paisatge de Catalunya	8
2.3. Directori de centres d'R+D de Catalunya	9
3. DOCUMENTACIÓ	10
3.1. Centre de documentació de l'Observatori del Paisatge	10
4. COMUNICACIÓ I DIFUSIÓ	12
4.1. Consolidació del web de l'Observatori del Paisatge	12
4.2. Organització i participació en cursos, seminaris i jornades	15
4.3. Participació en activitats de difusió	19
5. PUBLICACIÓ	23
5.1. Butlletins digitals	23
5.2. Desenvolupament del pla editorial	25
5.3. Elaboració d'articles	26
6. PARTICIPACIÓ INSTITUCIONAL	28
6.1. Assessorament científic i participació institucional	28
7. ANNEX	29
7.1. L'Observatori del Paisatge a la ràdio i a la televisió	29
7.2. Recull de notícies aparegudes a la premsa	29

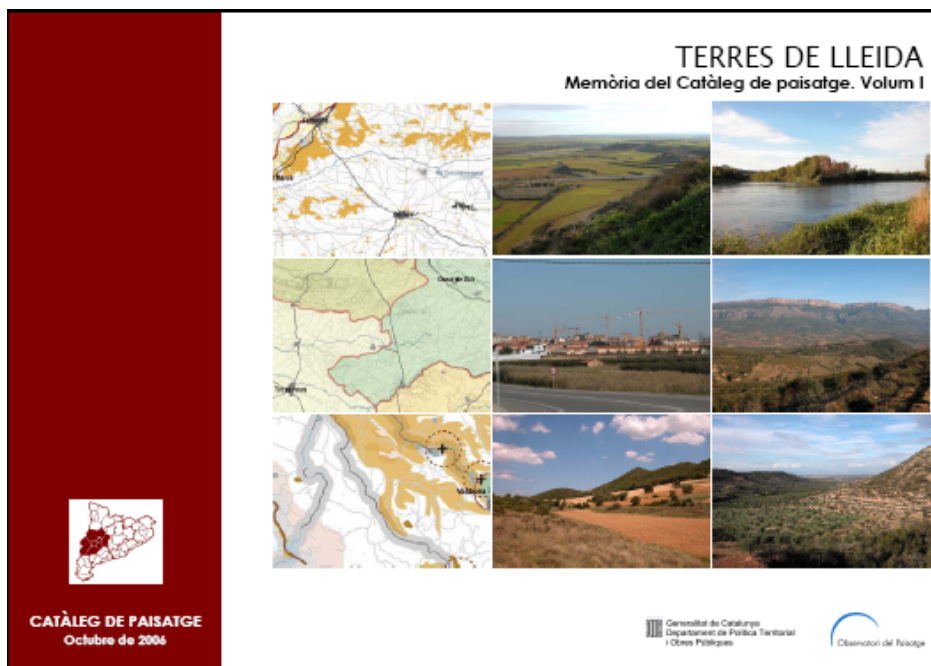
1. ASSESSORAMENT A LA GENERALITAT

1.1. Catàlegs de paisatge de Catalunya

La Llei 8/2005, de 8 de juny, de protecció, gestió i ordenació del paisatge de Catalunya crea el catàleg de paisatge com un instrument nou per a la introducció d'objectius paisatgístics en el planejament territorial a Catalunya, així com en les polítiques sectorials, i d'aquesta manera adopta els principis i estratègies d'acció que estableix el Conveni europeu del paisatge promogut pel Consell d'Europa. La llei els defineix com "els documents de caràcter descriptiu i prospectiu que determinen la tipologia dels paisatges de Catalunya, n'identifiquen els valors i l'estat de conservació i proposen els objectius de qualitat que han de complir" i l'Observatori n'ha d'elaborar set des de l'any 2005 fins al 2008, coincidint amb les set regions en què s'organitzarà en un futur l'estructura política administrativa de Catalunya.

Per la novetat i la transcendència d'aquests catàlegs en la planificació territorial a Catalunya, l'Observatori va preparar el maig de 2005 un Prototipus de catàleg de paisatge que estableix un marc conceptual, metodològic i procedimental bàsic per a l'elaboració dels set catàlegs d'una manera coherent i coordinada. Aquest document va ser posat a la consideració de més de 70 institucions, grups de recerca i experts en paisatge per tal d'obtenir el màxim consens sobre els continguts, abans d'encarregar-lo formalment als equips de treball que ara l'estan aplicant.

Durant l'any 2007 l'Observatori ha continuat la tasca de coordinació dels catàlegs de Comarques Gironines, Terres de l'Ebre, Alt Pirineu i Aran, i ha iniciat la coordinació del Catàleg de paisatge de la Regió Metropolitana de Barcelona. El Departament de Política Territorial i Obres Públiques ha aprovat inicialment el Catàleg de Terres de Lleida el novembre de 2007. Aquest catàleg va ser lliurat per part de l'Observatori del Paisatge al Departament de Política Territorial i Obres Públiques l'octubre de 2006.

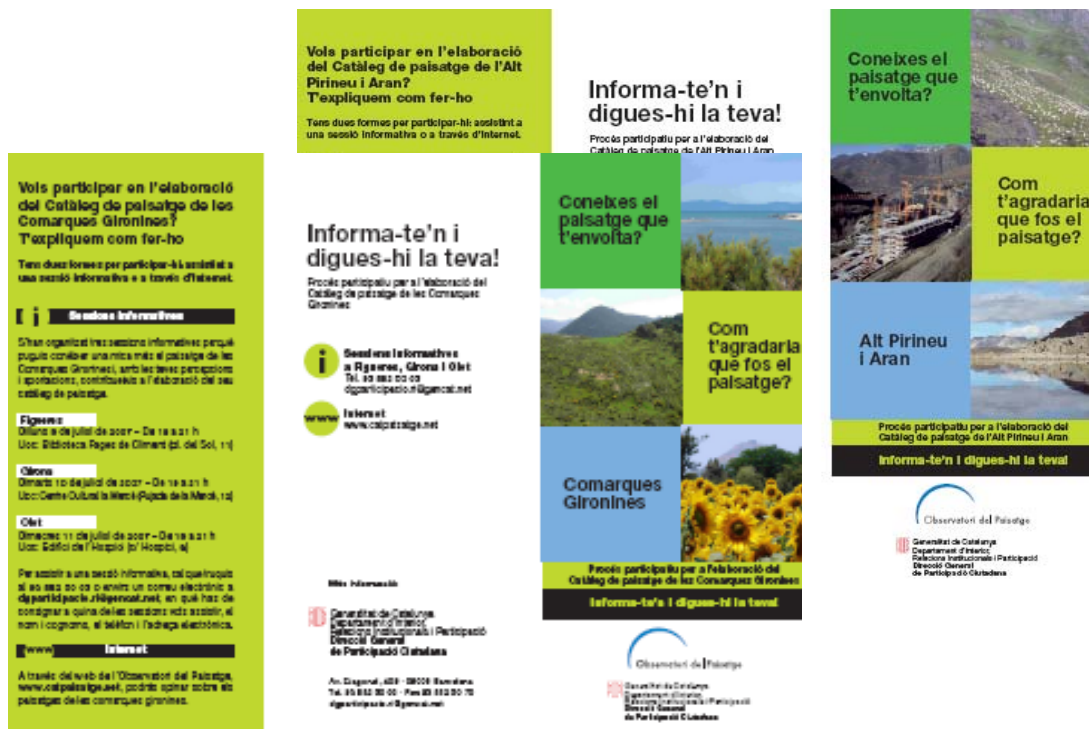


1.2. Participació pública en l'elaboració dels catàlegs de paisatge

Els catàlegs de paisatge integren la consulta pública com a eina per a la implicació i coresponsabilització de la societat en la gestió i planificació del seu paisatge. Durant aquest any 2007 s'han realitzat els processos de participació dels catàlegs de Comarques Gironines, Alt Pirineu i Aran, Terres de l'Ebre i Regió Metropolitana de Barcelona. Per a l'Observatori del Paisatge és fonamental que la ciutadania identifiqui i valori el paisatge on viu, conegui les dinàmiques que el transformen, les seves potencialitats i oportunitats, els seus riscos i, especialment, que participi en les decisions sobre la seva protecció, gestió i conservació. En aquest sentit, les consultes s'han fet a diferents nivells:

Catàlegs de Comarques Gironines i Catàleg de l'Alt Pirineu i Aran

- Entrevista presencial i aprofundida a més de 50 agents del paisatge: Entrevistes en profunditat als principals actors del paisatge (institucions, sectors econòmics i socials, experts, etc.) de manera individual, per tal de conèixer la seva opinió sobre les problemàtiques, valors, característiques i reptes del paisatge analitzat.
- Sessions de debat amb persones de diversos perfils professionals que, a títol individual, s'han reunit en tres ocasions per debatre sobre els valors, problemàtiques i reptes dels paisatges de l'àmbit territorial.
- Sessions informatives obertes a totes les persones interessades en el catàleg de paisatge on s'explica què és el catàleg, en quina fase d'elaboració es troba i es recullen les opinions dels assistents. Es van fer sis sessions informatives (Talarn, Vielha i La Seu d'Urgell, en el cas del catàleg de l'Alt Pirineu i Aran; i Figueres, Girona i Olot, en el cas de les comarques gironines) per a facilitar a la població la seva participació.



- Consulta a través del web de l'Observatori per a cada un dels dos catàlegs, on es van rebre prop de 1500 respostes entre les dues consultes.



Catàleg de Terres de l'Ebre

- Consulta telefònica mitjançant un qüestionari estructurat i dirigit: consulta realitzada als habitants de les Terres de l'Ebre (a una mostra de la població major de 18 anys residents en els diferents municipis de les comarques de les Terres de l'Ebre) sobre el coneixement, hàbits i percepcions envers el paisatge que els envolta.
- Consulta a través del web de l'Observatori del Paisatge



Catàleg de la Regió Metropolitana de Barcelona

• Sessions informatives i tallers participatius: L'objectiu de les sessions informatives era introduir la ciutadania en la temàtica del paisatge i oferir la possibilitat a la gent interessada de prendre part en el taller participatiu posterior, d'una durada de quatre hores.

Es van fer quatre sessions informatives i quatre tallers participatius (a Terrassa, Sitges, Mataró i Barcelona) per tal de facilitar a la població la seva participació.

Tens dues formes de participar-hi:

Sessions informatives i tallers participatius

S'han organitzat quatre sessions informatives i quatre tallers participatius perquè puguis conèixer una mica més el paisatge de la Regió Metropolitana de Barcelona i participar en l'elaboració del seu catàleg de paisatge.

L'objectiu de les sessions informatives és introduir la ciutadania en la temàtica del paisatge i oferir la possibilitat a qui estigui interessat de prendre part en el taller participatiu posterior.

Terrassa
Sessió informativa
 Dijous, 19 de novembre de 2007 - De 19 a 21.30 h
 Lloc: Sala Auditori del Parc de Vilpanda (interior del parc, zona Musayana, accés per Rda. Sans Nebra)
Taller participatiu
 Dissabte, 15 de desembre de 2007 - De 9 a 14 h
 Lloc: CDM-LPC (c. Ignasi, 2)

Sitges
Sessió informativa
 Dijous, 20 de novembre de 2007 - De 19 a 20.30 h
 Lloc: Teatre Martí (c. Poeta, 10)
Taller participatiu
 Dissabte, 1 de desembre de 2007 - De 9 a 14 h
 Lloc: Escola Masnar (c. Derivada, 12)

Mataró
Sessió informativa
 Dissabte, 21 de novembre de 2007 - De 19.30 a 21 h
 Lloc: Centre Cívic Pla d'en Ros (c. Joan Sebastian Elcano, 8)
Taller participatiu
 Dissabte, 1 de desembre de 2007 - De 9 a 14 h
 Lloc: Centre Cívic Pla d'en Ros (c. Joan Sebastian Elcano, 8)

Barcelona
Sessió informativa
 Dijous, 22 de novembre de 2007 - De 19 a 21.30 h
 Lloc: Cosmòs 10 Par (c. Riera, 6-8)
Taller participatiu
 Dissabte, 15 de desembre de 2007 - De 9 a 14 h
 Lloc: Cosmòs 10 Par (c. Riera, 6-8)

*La inscripció en els tallers participatius es farà al final de cada sessió informativa.

Internet

A través del web de l'Observatori del Paisatge, www.catpaisatge.net, podries opinar sobre els paisatges de Regió Metropolitana de Barcelona.

Informa-te'n i digues-hi la teva!

Procés participatiu per a l'elaboració del Catàleg de paisatge de la Regió Metropolitana de Barcelona

Sessions informatives a Terrassa, Sitges, Mataró i Barcelona
 Tèl. 93 552 60 63
dgparticipacio.r@gencat.net

Per assistir a una sessió informativa, cal que inquis al 93 552 60 63 o que envïis un correu electrònic a dgparticipacio.r@gencat.net, en què has de consignar a quin de les sessions vols assistir, el nom i cognoms, el telèfon i l'adreça electrònica. La inscripció en els tallers participatius es farà al final de cada sessió informativa.

Internet
www.catpaisatge.net

Més informació:

Generalitat de Catalunya
 Departament d'Interior,
 Relacions Institucionals i Participació
 Direcció General
 de Participació Ciutadana

Av. Diagonal, 409 - 08006 Barcelona
 Tèl. 93 552 60 63 - Fax: 93 552 90 70
dgparticipacio.r@gencat.net



Coneixes el paisatge que t'envolta?

Com t'agradaria que fos el paisatge?

Regió Metropolitana de Barcelona

Procés participatiu per a l'elaboració del Catàleg de paisatge de la Regió Metropolitana de Barcelona

Informa-te'n i digues-hi la teva!

Observatori del Paisatge

Generalitat de Catalunya
 Departament d'Interior,
 Relacions Institucionals i Participació
 Direcció General
 de Participació Ciutadana

- Entrevistes a la ciutadania de la Regió Metropolitana de Barcelona. Realització de 1000 entrevistes en profunditat sobre la percepció i vivència del paisatge dels ciutadans de la Regió Metropolitana de Barcelona en el marc del catàleg de paisatge d'aquest àmbit. Es van realitzar entre novembre i desembre de 2007 a través de l'Institut d'Estudis Regionals i Metropolitans, amb la col·laboració de la Direcció General de Participació Ciutadana del Departament d'Interior, Relacions Institucionals i Participació ciutadana de la Generalitat de Catalunya.

A més, s'ha posat a disposició de totes les persones interessades la bústia de correu electrònic al web de l'Observatori del Paisatge catalegsdepaisatge@catpaisatge.net, per tal que la participació continués més enllà dels processos establerts.

1.3. Cartes del paisatge

L'Observatori del Paisatge, conscient de l'interès creixent per part de la societat catalana i, en concret, dels responsables polítics locals en la preservació del paisatge, dóna suport al desenvolupament de les cartes del paisatge. Concretament, l'any 2007, ha continuat donant suport en el seguiment i assessorament a les cartes del paisatge de la Vall de Camprodon (Ripollès) i dels municipis de la vall de la riera d'Argentona (Maresme), impulsades per les administracions de la zona amb el suport del Departament de Política Territorial i Obres Públiques, seguint els principis de la llei de paisatge.

En relació a les cartes del paisatge, s'ha actualitzat tot el material disponible a l'apartat del web creat per aquesta finalitat, on es pot consultar l'estat de desenvolupament de totes les cartes de paisatge que hi ha a Catalunya, que són la de l'Alt Penedès (on també hi ha disponibles els acords i la publicació de les fitxes de bones pràctiques en el paisatge vitivinícola), del Priorat, del Berguedà (disponible el document de consens) i de la Vall de Camprodon.



Observatori del Paisatge - Cartes del paisatge - Mozilla Firefox

Observatori del Paisatge - Cartes...

Observatori del Paisatge

OBJECTIUS DE QUALITAT PAISATGÍSTICA

CATÀLEGS DE PAISATGE

CARTES DEL PAISATGE

- compromís
- continguts
- utilitats
- estat de desenvolupament

ACTIVITAT

- 2007 activitat
- 2006 memòria
- 2005 memòria

ACTIVITAT DE L'OBSERVATORI

cartes del paisatge

Les cartes del paisatge són **instruments de concertació** d'acords **entre agents d'un territori** per tal de promoure accions i estratègies de millora i valoració del paisatge. Les cartes poden ser impulsades per la Generalitat de Catalunya, per les administracions locals (consells comarcals, mancomunitats, municipis) i/o per entitats.

Les cartes es concreten mitjançant la **signatura pública d'un document on s'estableixen els compromisos** que adopten cadascuna de les parts signants en favor del paisatge i el **calendari per assolir els objectius**. Aquest tipus d'instrument s'ha demostrat útil en altres països, en contextos similars als nostres.

La Direcció General d'Arquitectura i Paisatge del Departament de Política Territorial i Obres Públiques de la Generalitat de Catalunya **ha establert un protocol per a la realització de cartes del paisatge** que serveix d'orientació per a la realització d'aquest tipus d'acords.

Les cartes del paisatge iniciades des de l'any 2005 compten amb el seguiment de l'Observatori del Paisatge, que **vetlla perquè siguin coherents amb el catàleg de paisatge del seu àmbit d'actuació**.

© 2008 Observatori del Paisatge de Catalunya / Hospici, 8 - 17800 OLOT - Tel: +34 972 27 35 64 - Fax: +34 972 27 15 89
 observatori@catpaisatge.net | avís legal | sobre el web

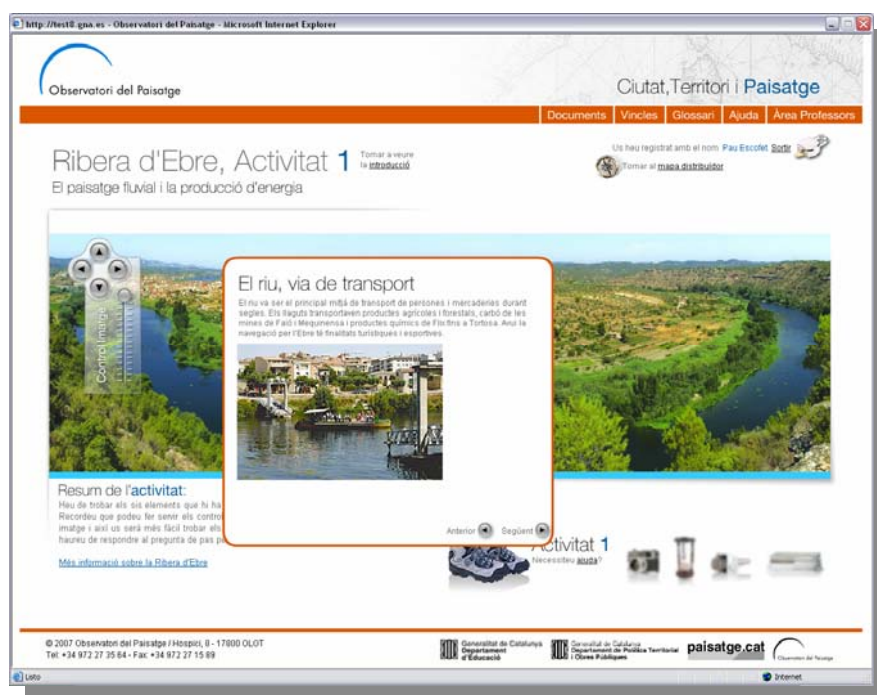
1.4. Materials didàctics d'innovació educativa *Ciutat, territori i paisatge* per a Educació Secundària Obligatoria (ESO)

L'Observatori del Paisatge té com a una de les principals tasques la sensibilització en matèria de paisatge. Amb aquesta finalitat, durant el 2007 ha treballat en coordinació i a iniciativa de la Direcció General d'Arquitectura i Paisatge del Departament de Política Territorial i Obres Públiques i de la Direcció General d'Innovació Educativa del Departament d'Educació de la Generalitat de Catalunya en el projecte *Ciutat, territori i paisatge*, uns materials pedagògics innovadors destinats a l'alumnat d'educació secundària obligatòria. El projecte s'implantarà a partir de finals del 2008.

Els materials didàctics, elaborats per persones de reconegut prestigi en la matèria, estan formats per:

- Dotze làmines que permeten als alumnes treballar en equip per interpretar dotze paisatges de Catalunya, representatius de la diversitat de paisatges del país.
- Una guia didàctica per al professorat amb activitats a desenvolupar pels alumnes.
- Pàgina web del projecte, vinculada al web www.catpaisatge.net, que amplia i aprofundeix el contingut i les activitats relacionades amb les dotze làmines educatives i afavoreix l'ús de les noves tecnologies de la informació en els processos d'aprenentatge.

Durant el 2007, els materials s'han impartit de manera experimental a deu centres de secundària de Catalunya.



2. RECERCA

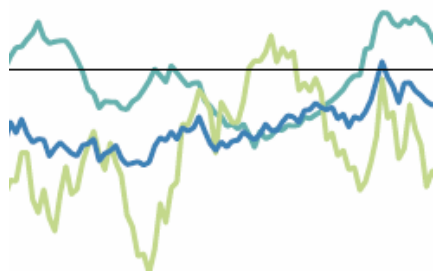
2.1. Indicadors de seguiment de l'estat i evolució dels paisatges de Catalunya

L'Observatori del Paisatge ha estat preparant una llista d'indicadors de paisatge des de l'òptica ambiental, cultural i social, que permetin conèixer i fer un seguiment de l'estat dels paisatges catalans i la seva evolució, així com les polítiques de paisatge a Catalunya, seguint els principis del desenvolupament sostenible.

Amb l'objectiu d'obtenir un ampli consens sobre quins han de ser els indicadors de paisatge de Catalunya, durant el 2007 l'Observatori ha consultat a membres del Consell Rector i del Consell Assessor de l'Observatori del Paisatge interessats en prendre part en la definició dels indicadors, així com a persones d'experiència reconeguda en l'àmbit del paisatge.

Cal tenir en compte que, tal com s'exposarà en el punt 4.2.2., la celebració del taller internacional sobre aquesta temàtica (el seminari internacional "Indicadors de paisatge. Reptes i perspectives") ha resultat de gran utilitat per tal de conèixer i conciliar les tendències europees en aquest àmbit als indicadors aplicables a Catalunya.

Precisament, en el seminari l'Observatori del Paisatge va presentar la primera proposta de 10 indicadors de paisatge per a Catalunya.

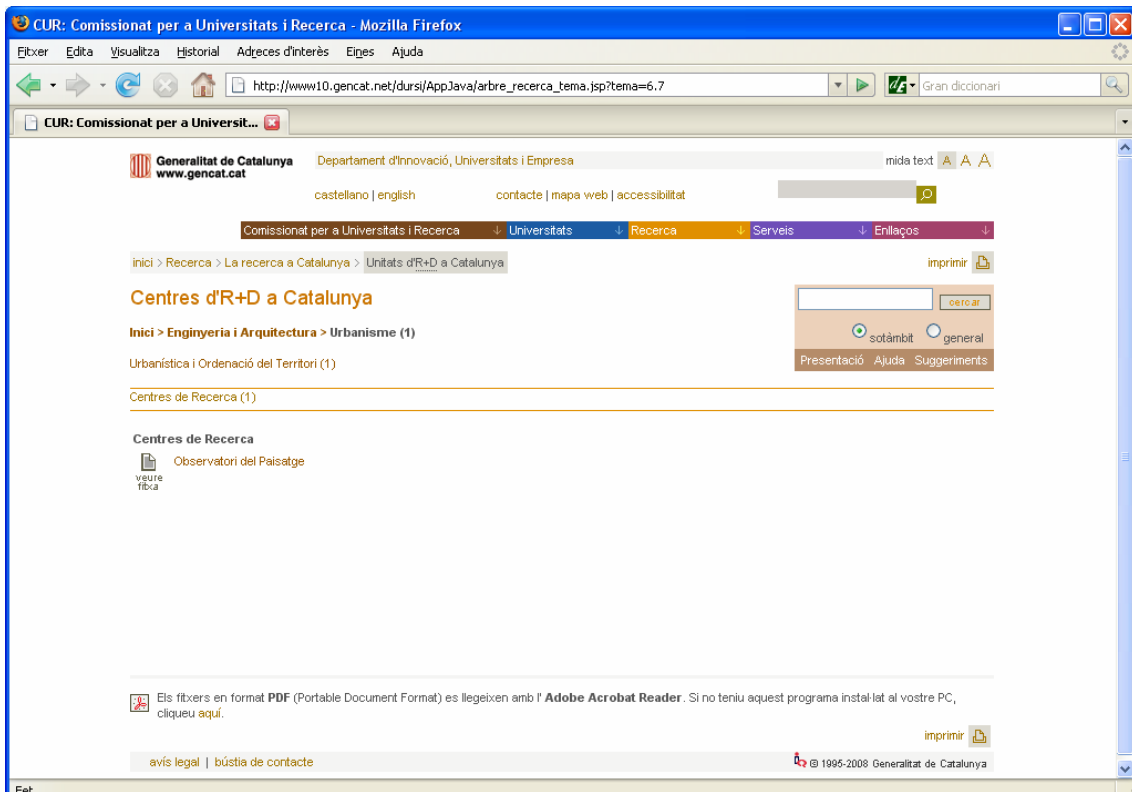


2.2. Directori de centres de R + D de Catalunya

Al llarg d'aquest any 2007 l'Observatori del Paisatge ha estat reconegut oficialment com a centre de recerca pel Departament d'Innovació, Universitats i Empresa. Concretament com a unitat d'R+D de l'àmbit d'urbanística i ordenació del territori. El Departament d'Innovació, Universitats i Empresa difon els centres de recerca mitjançant l'adreça web:

http://www10.gencat.net/dursi/AppJava/arbre_recerca_tema.jsp?tema=6.7

Aquest reconeixement permet sol·licitar beques de recerca i adscriure becaris de recerca predoctorals i postdoctorals a l'Observatori del Paisatge.



The screenshot shows a Mozilla Firefox browser window displaying the website of the Generalitat de Catalunya. The page title is 'CUR: Comissionat per a Universitats i Recerca - Mozilla Firefox'. The address bar shows the URL: http://www10.gencat.net/dursi/AppJava/arbre_recerca_tema.jsp?tema=6.7. The page content includes the logo of the Generalitat de Catalunya and the text 'Departament d'Innovació, Universitats i Empresa'. There is a search bar and a navigation menu with options like 'Comissionat per a Universitats i Recerca', 'Universitats', 'Recerca', 'Serveis', and 'Enllaços'. The main heading is 'Centres d'R+D a Catalunya'. Below this, there is a breadcrumb trail: 'Inici > Enginyeria i Arquitectura > Urbanisme (1)'. Under 'Urbanisme i Ordenació del Territori (1)', there is a section 'Centres de Recerca (1)' which lists 'Observatori del Paisatge' with a small icon and the text 'veure fitxa'. At the bottom, there is a footer with 'avis legal | bústia de contacte' and '© 1995-2008 Generalitat de Catalunya'.

3. DOCUMENTACIÓ

3.1. Centre de Documentació de l'Observatori del Paisatge

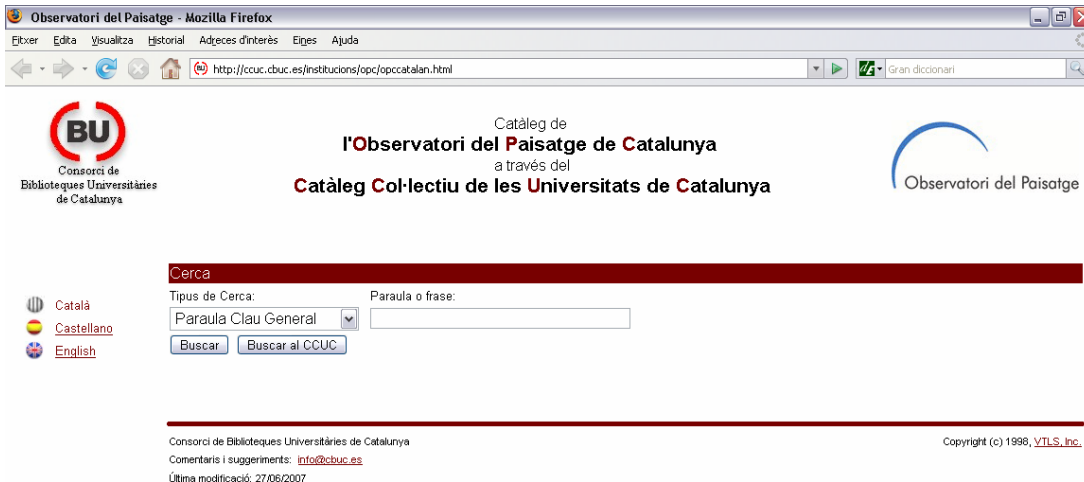


El centre de documentació de l'Observatori del Paisatge és un espai d'informació i consulta gratuït i obert a tothom, amb vocació d'esdevenir un centre de referència en temes de paisatge a Catalunya en un sentit ampli i en especial en la planificació i gestió del paisatge.

Les principals funcions del centre són donar suport a l'Observatori del Paisatge en el desenvolupament de la seva activitat; donar suport als treballs d'investigació i de recerca sobre paisatge realitzats per institucions o particulars; i oferir la màxima informació actualitzada i de qualitat a les persones interessades en el paisatge.

Les principals tasques realitzades l'any 2007 són:

- Ampliació del fons documental existent. En data 31 de desembre de 2007 el fons era de 1340 documents, entre llibres i articles en suport paper i digital, dvds, cd-roms, etc. Els documents s'han adquirit a través de compra, intercanvi i donatius de diverses institucions i organitzacions d'arreu d'Europa relacionades amb l'Observatori.
- Signatura del conveni amb el Consorci de Biblioteques Universitàries de Catalunya (CBUC), el mes d'abril. El principal benefici del conveni és que el fons del centre de documentació es cataloga també en el Catàleg Col·lectiu d'Universitats Catalanes. Aquest catàleg permet localitzar, amb una única consulta a través d'Internet, tots els documents de les biblioteques que formen part del CBUC i d'altres institucions no universitàries, com el centre de documentació de l'Observatori del Paisatge de Catalunya.



Observatori del Paisatge - Mozilla Firefox

http://ccuc.cbuc.es/institucions/opc/opccatalan.html

Consorci de Biblioteques Universitàries de Catalunya

Catàleg de
l'Observatori del Paisatge de Catalunya
a través del
Catàleg Col·lectiu de les Universitats de Catalunya

Observatori del Paisatge

Cerca

Tipus de Cerca: Paraula Clau General

Paraula o frase:

Buscar Buscar al CCUC

Consorci de Biblioteques Universitàries de Catalunya

Comentaris i suggeriments: info@cbuc.es

Última modificació: 27/06/2007

Copyright (c) 1998, V.T.L.S., Inc.

- Gestió, catalogació i ordenació del fons documental en format paper, analògic i digital tant en el catàleg local de l'Observatori com en el Catàleg Col·lectiu d'Universitats Catalanes.
- Atenció i gestió de les consultes rebudes per correu electrònic. A través del correu: centre.documentació@catpaisatge.net, on es reben també les peticions de préstec interbibliotecari.
- Atenció directa a l'usuari que s'ha desplaçat a Olot per consultar el fons del centre de documentació. Els principals usuaris són, seguint la línia de l'any 2006, per una banda consultors tècnics i professionals i, per l'altra, estudiants de tercer cicle i investigadors.



paisatg-e paisaj-e / landscap-e / paysag-e

MADRID, JUNIO 07

REVISTA TRIMESTRAL DE L'OBSERVATORI DEL PAISATGE DE CATALUNYA

PUBLICACIONS D'INTERÉS

Del paisaje reciente: de la imagen al territorio

AAVV. Madrid: Museo Colecciones ICO, 2006. ISBN: 84-934684-2-2.

El llibre porta per títol el de l'exposició que la Fundació ICO va organitzar per col·laborar en el 8è Festival PhotoEspaña. El llibre reuneix el treball de catorze artistes de reconegut prestigi, que aborden aspectes molt diversos del paisatge. Cadascun, però, transmet una visió molt personal del paisatge en relació amb la cultura.

Josep Pla: El temps, la gent i el paisatge

Carbonell Camós, Eliseu. Barcelona: Edicions 1984, 2006. ISBN: 84-96061-67-1.

Aquest llibre tracta sobre els temes de la literatura pleniària: el temps, la gent i el paisatge. Prenent aquests elements centrals de l'obra literària de Pla, es reconstrueix una etnografia de l'Empordà que millora el nostre coneixement de l'etnologia de Catalunya.

Fieldwork: landscape architecture Europe

Landscape Architecture Europe Foundation. Basel: Birkhäuser, 2006. ISBN: 3-7243-7508-6.

Aquesta publicació s'estructura en dues seccions: per una banda, es presenten 43 projectes innovadors de diferents arquitectes del paisatge d'arreu d'Europa i, per altra banda, aquests projectes es complementen amb set estudis d'actualitat sobre l'arquitectura del paisatge a Europa.

Les publicacions es poden consultar al **centre de documentació** de l'Observatori de Paisatge.

4. COMUNICACIÓ I DIFUSIÓ

4.1. Consolidació del web de l'Observatori del Paisatge

El web de l'Observatori del Paisatge (www.catpaisatge.net) constitueix el principal aparador de l'activitat que desenvolupa i la principal eina d'informació i sensibilització a la població de la que disposa l'Observatori. El fet de disposar dels continguts en quatre llengües (català, castellà, anglès i francès) ha contribuït a convertir-lo en un web de referència arreu de món, tal i com ho demostra l'increment sostingut del número de visitants d'arreu. Les més de 72.000 visites al llarg del 2007 provenien de més de 100 països diferents. Al llarg de l'any hi ha hagut una mitjana de 6.000 visites mensuals.

Durant l'any 2007 s'han dinamitzat i actualitzat els apartats ja consolidats del web i se n'han incorporat de nous:

4.1.1. Catàleg de paisatge de Terres de Lleida

Des del moment que el catàleg de paisatge de Terres de Lleida va iniciar el procés de consulta pública, es va poder consultar la memòria i la cartografia a text complet des de la pàgina web de l'Observatori del Paisatge :

http://www.catpaisatge.net/cat/cataleg_presentats_ter_lleida.php?ambit=TLL

4.1.2. Mecanismes de participació ciutadana:

Són diversos els mecanismes de consulta pública utilitzats al llarg de tot el procés d'elaboració dels catàlegs de paisatge i varien en cada catàleg de paisatge (veure el punt 1.2). Durant el 2007 s'ha actualitzat la informació sobre participació ciutadana dels catàlegs de paisatge i s'ha elaborat una enquesta en línia des del web de l'Observatori per a copsar la percepció de la població en relació als diferents paisatges.



4.1.3 Dossiers temàtics:

Amb el dossier sobre *Els paisatges de la pedra seca* s'inicia un apartat nou del web en què es volen ampliar els continguts disponibles de forma temàtica.



Aquest dossier té l'objectiu, en primer lloc, de difondre l'existència de paisatges de la pedra seca i la seva diversitat. Serveix per fer difusió també de les iniciatives, entitats i treballs sobre la temàtica de la pedra seca a Catalunya.

El dossier recull, classifica, ordena i fa disponible al públic la principal informació sobre la pedra seca al món disponible a Internet, incloses les entitats, institucions i normativa relacionada amb la matèria. Amb tot, vol esdevenir un espai de referència sobre la temàtica de la pedra seca per a persones especialitzades i per al públic en general.

L'Observatori del Paisatge està preparant en aquests moments altres dossiers sobre temàtiques diverses que difondrà en els propers mesos.

4.1.4 Difusió de les ponències del seminari internacional sobre indicadors de paisatge:

Atès el gran interès despertat pel Seminari Internacional Indicators de paisatge. Reptes i perspectives, celebrat els dies 29 i 30 de novembre de 2007 a Barcelona, l'Observatori del Paisatge de Catalunya va decidir enregistrar les ponències en vídeo i difondre-les en diferit a través del web.

Aquesta gravació, que incloïa totes i cadascuna de les ponències, les intervencions dels presidents dels blocs i la sessió final de clausura, va ser accessible al web des del 12 de desembre de 2007 fins el 12 de gener de 2008. D'aquesta manera, les persones interessades podien accedir al programa del seminari i escollir qualsevol de les intervencions. Aquesta va ser una de les primeres experiències de retransmissió d'un seminari en la seva totalitat a través d'internet i editat de tal manera que permetia consultar les comunicacions des de qualsevol ordinador.

Durant el mes en què es van poder descarregar els vídeos es van realitzar més de 1500 consultes.



Actualment, es poden consultar les presentacions de les ponències en pdf des de l'enllaç: <http://www.catpaisatge.net/indicadors2007/cat/index.php>

4.2. Organització i participació en cursos, seminaris i jornades

Un dels objectius de l'Observatori del Paisatge és el de formar i sensibilitzar a la població sobre el paisatge en sentit ampli. Amb aquesta finalitat, l'Observatori organitza cursos, seminaris o jornades per contribuir a la reflexió sobre temes no coberts per altres institucions o organismes. Durant l'any 2007 s'han organitzat els següents:

4.2.1. Processos de participació ciutadana en l'ordenació del paisatge

El dia 1 de juny l'Observatori del Paisatge va celebrar a Girona el seminari Processos de participació ciutadana en l'ordenació del paisatge amb la col·laboració de la Direcció General de Participació Ciutadana del Departament d'Interior, Relacions Institucionals i Participació de la Generalitat de Catalunya. Era el primer seminari d'aquestes característiques que se celebrava a l'Estat espanyol, i va comptar amb 160 inscrits.



L'objectiu de l'organització de la jornada era obrir un debat públic sobre els processos participatius lligats als nous instruments d'ordenació del paisatge, com els catàlegs de paisatge, les cartes del paisatge, i altres formes de consulta ciutadana sobre la gestió del territori. La jornada també va servir per posar sobre la taula experiències concretes que ja s'havien dut a terme i per fer propostes metodològiques innovadores que anessin en aquesta línia de fomentar la participació.

El seminari es desenvolupà en forma de ponències: Paisatge i participació ciutadana; La participació a escala supramunicipal: les cartes del paisatge; Imaginació ciutadana, participació creativa, etc. Tant al final de la sessió del matí com a la cloenda hi hagué un debat obert per a permetre la participació activa dels assistents.

Es pot consultar la documentació relacionada amb les intervencions al web de l'Observatori.



Aquesta jornada s'emmarcà en un context de treball més ampli entre l'Observatori del Paisatge de Catalunya i la Direcció General de Participació Ciutadana. Aquesta col·laboració al llarg del 2007 ha contemplat la cooperació del Departament d'Interior, Relacions Institucionals i Participació amb l'Observatori del Paisatge per dinamitzar el procés de participació i consulta ciutadana dels catàlegs de paisatge de l'Alt Pirineu i Aran i Comarques Gironines.

4.2.2 Seminari Internacional Indicadors de Paisatge. Reptes i perspectives



L'Observatori del Paisatge de Catalunya va organitzar els dies 29 i 30 de novembre de 2007 el Seminari Internacional Indicadors de Paisatge. Reptes i perspectives, que es va celebrar a Barcelona, a l'Institut Cartogràfic de Catalunya.

L'Observatori del Paisatge, arran de les noves polítiques de paisatge impulsades a Catalunya i a molts països europeus, i conscient de la complexitat que suposa establir una llista d'indicadors de paisatge contrastats i comprensibles, va organitzar el seminari amb l'objectiu de generar un debat sobre indicadors de paisatge i posar en comú algunes de les experiències més interessants a nivell europeu. En aquest sentit, experts de tot Europa van exposar, des de diferents perspectives disciplinàries, les seves visions sobre quins han de ser els indicadors de paisatge aplicables a les noves polítiques de paisatge.

Prop de 200 persones provinents de tot Catalunya, de la resta de l'estat espanyol, de diversos països europeus i fins i tot del Canadà i d'Amèrica Llatina van assistir a les jornades celebrades a Barcelona.

El seminari va començar amb una sessió introductòria a càrrec de Josepa Bru, professora de Geografia Humana de la Universitat de Girona. Tot seguir es va donar pas al primer bloc de la jornada, *La perspectiva disciplinar*, que va incloure les ponències sobre Indicadors ecològics del paisatge, indicadors socials del paisatge, i la valorització econòmica del paisatge, una proposta d'indicadors.

El segon bloc versava sobre les experiències en l'àmbit espanyol (experiència a Catalunya i a Andalusia), la relació entre canvi climàtic i paisatge i els índexs ecològics per a la planificació i avaluació ambiental estratègiques.

En el segon dia de les jornades, les ponències es van centrar en les experiències en l'àmbit europeu (programa de seguiment de la percepció i valorització dels canvis en el paisatge holandès, propostes i experiències italianes sobre els indicadors per a una gestió sostenible del paisatge, la tranquil·litat com a indicador de paisatge i el cas dels indicadors a través del projecte Countryside Quality Counts).

Ja en l'última sessió, es va parlar sobre la comunicació d'indicadors de paisatge, des d'una perspectiva acadèmica i finalment sobre la relació entre paisatge i cinema.





Com ja s'ha comentat en l'apartat número 4.1.4, atès l'interès despertat pel seminari, l'Observatori del Paisatge de Catalunya va decidir enregistrar les ponències en vídeo i difondre-les posteriorment a través del web www.catpaisatge.net.

D'altra banda, durant l'any 2008, els resultats del seminari també es recolliran en forma d'una publicació que comptarà amb la col·laboració de la Fundació Territori i Paisatge de Caixa Catalunya. El llibre formarà part de la col·lecció "Plecs de Paisatge" de l'Observatori.

4.3. Participació en activitats de difusió

Durant l'any 2007 l'Observatori del Paisatge ha participat en diferents activitats acadèmiques i de divulgació (seminaris, conferències, debats, etc). Les principals activitats en les que l'Observatori del paisatge ha intervingut són:

- **Museo do Pobo Galego (Galícia)**

1 de febrer de 2007

Fòrum: Territorio, paisaxe e identidade

Conferència: "La emergencia de territorios sin discurso y de paisajes sin imaginario"

- **Paisatges d'Europa**

9 de febrer de 2007

Conferència a la Università degli Studi di Ferrara (Itàlia)

- **L'Octubre: Centre de Cultura Contemporània**

8 de març de 2007

Curs: La cultura del paisatge

Ponència: "Els valors del paisatge"

- **Universitat Autònoma de Barcelona, Universitat de Girona i Politecnico di Milano**

Del 12 al 21 de març de 2007

Workshop: Lowcost Landscapes

Taula rodona: "Paisatges de baix cost, territoris d'alt valor afegit"

- **Universitat de Girona i Universitat Politècnica de Catalunya**

15 de març de 2007

Jornada Universitat – Empresa sobre realitat virtual i interacció gràfica

Taula rodona: "Present i futur de la recerca a Catalunya"

- **Gobierno de Cantabria, Consejería de Presidencia, Ordenación del Territorio y Paisaje**

16 de març de 2007

I Congreso Ordenación del Territorio y Paisaje

Conferència: "El Observatorio del paisaje y los catálogos del paisaje de Cataluña"

- **Universitat Autònoma de Barcelona i Centre de Cultura Contemporània de Barcelona**

19 de març de 2007

Cicle de conferències "Paisatges per emportar" dins el Màster en Intervenció i Gestió del Paisatge

Taula rodona: "Diàlegs sobre el paisatge"

- **Associació d'Amics del Parc de Vallparadís, Terrassa**

21 de març de 2007

Jornada Conveni Europeu del Paisatge

Ponència: " La implementació del Conveni Europeu del Paisatge a Catalunya: la llei de paisatge, l'Observatori del Paisatge i els catàlegs de paisatge de Catalunya"



- **Departament de Política Territorial i Obres Públiques, Generalitat de Catalunya**
11 d'abril de 2007
Jornades tècniques: la Llei i el Reglament del paisatge
Conferència: "Els catàlegs de paisatge: del reconeixement de les unitats de paisatge als objectius de qualitat paisatgística"
- **Universitat de Girona i Joensuu University (Finlàndia)**
16 d'abril de 2007
Curs: The faces of landscape in Catalonia and North Karelia
Ponència: "The Landscape Observatory of Catalonia and the Landscape Catalogues"
- **Fundació d'Estudis Superiors d'Olot**
11 de maig de 2007
Curs: Eines i instruments per a les polítiques de paisatge: catàlegs, cartes i estudis d'impacte i integració paisatgística
Conferència: "Els catàlegs de paisatge: del reconeixement de les unitats de paisatge als objectius de qualitat paisatgística"
- **Patronat de Turisme de Subirats**
12 de maig de 2007
Subirats en flor, Paisatge en la Vinya
Acte Institucional
- **Ajuntament de Mataró**
30 de maig de 2007
Seminari: El valor dels espais agraris periurbans
Ponència: "Instruments de gestió i ordenació del paisatge a Catalunya en el marc del Conveni Europeu del Paisatge"
- **Col·legi d'Arquitectes de València i Generalitat Valenciana**
7 de juny de 2007
Institut Valencià d' Art Modern
Curs: Instrumentos del paisaje
Ponència: "La implementación del convenio europeo del paisaje en Cataluña: la ley del paisaje, el Observatorio del Paisaje de Cataluña y los catálogos de paisaje"
- **Universitat de les Illes Balears**
8 de juny de 2007
Conferència: "Els catàlegs de paisatge de Catalunya"
- **Agrupació d'Arquitectes Urbanistes de Catalunya**
30 de juny 2007
Jornada: El paisatge en l'ordenació del territori
Ponència: "Presentació de l'Observatori del Paisatge. Els catàlegs de paisatge. Metodologia i aplicació".
- **Universitat de Barcelona**
Juliol 2007
Curs: Els juliols. La Universitat per a tothom.
Col·laboració en el curs " El paisatge contemporani: una experiència multidisciplinària"
- **Universidad Santiago de Compostela**
3 de juliol de 2007



Simposi: Paisaxe: I Simposio para o estudo da convención europea da paisaxe e a súa aplicación en Galicia

Conferència: "O Observatorio da Paisaxe e os catálogos de paisaxe de Catalunya"

• **Fundació d'Estudis Superiors d'Olot**

3 de juliol de 2007

Setmana catalana d'educació ambiental

Conferència: "Projecte educatiu *Ciutat, territori i paisatge*"

• **Universitat de les Illes Balears**

5 de juliol de 2007

Universitat d'estiu UIB 2007

Lliçó inaugural: "L'invisible, l'intangible i l'efímer en el paisatge"

• **Centro Cultural Olavide en Carmona (Sevilla)**

12 de juliol de 2007

Curs: Naturaleza y paisaje como nuevos factores de ordenación del territorio metropolitano

Conferència: "El Observatorio del paisaje de Catalunya y los catálogos del paisaje".

• **Universitat Rovira i Virgili**

18 juliol de 2007

Universitat d'Estiu de les Terres de l'Ebre

Curs: Paisatge i Turisme a les Terres de l'Ebre

Ponència: "Turisme, paisatge i ordenació del territori"

• **Consell d'Europa**

21 de setembre de 2007

Sixth meeting of the Workshops for the implementation of the European Landscape Convention Theme: "Landscape and rural heritage". Sibiu, Romania

Presidència de taula rodona de tancament

Ponència: "The Landscape Catalogues of Catalonia and the Rural Heritage"

• **Università degli Studi di Padova**

4 d'octubre de 2007

Ciclo di seminari: Di chiè il paesaggio?

Conferència: "El Observatorio del Paisaje de Catalunya y los catálogos de paisaje. La participación ciudadana en la ordenación del paisaje".

• **Centro Galego de Arte Contemporanea**

17 d'octubre de 2007

III Xornadas da Paisaxe: Paseantes, viaxeiros e paisaxes. Santiago de Compostela.

Ponència: "Camiños e paisaxes na experiencia xeográfica contemporánea"

• **RECEP- ENELC**

Second Annual Meeting of the Executive Board

18 d'octubre de 2007

Casina dei Mosaici – Villa Favorita, Napols (Itàlia)



- **Associació per la Integració del Verd als centres urbans X+Verd (Per Més Verd)**

24 d'octubre de 2007

2n Congrés Europeu Ciutat Verda

Participació en la taula rodona: "Ciutat Verda en la Planificació Estratègica Municipal"

- **Universitat Autònoma de Barcelona**

29 d'octubre de 2007

Màster d'Estudis Territorials i de la Població. Visita dels alumnes del màster a l'Observatori del Paisatge

- **Institut d'Estudis Eivissencs**

7 de novembre de 2007

XXXIII Curs Eivissenc de Cultura. Una mirada a la mar Pitiüsa

Conferència "Turisme, paisatge i ordenació del territori"

- **Ajuntament de Collbató**

16 de novembre de 2007

Conferència "Turisme, paisatge i ordenació del territori"

- **Universitat de les Illes Balears**

20 de novembre de 2007

Cicle de conferències: Literatura i redol

Conferència "Territoris sense discurs, paisatges sense imaginari"

- **Sheffield University**

19-20 de novembre de 2007

European Landscape Convention. Experts Seminar.

Intervenció: "Política de paisatge a Catalunya. L'Observatori del Paisatge i els catàlegs de paisatge"

- **Asociación Interprofesional de Ordenación del Territorio FUNDICOT**

22, 23 i 24 de novembre de 2007

Col·laboradors del V Congreso Internacional de Ordenación del Territorio. Màlaga

- **Ajuntament de Torredembarra**

23 de novembre de 2007

Centre d'Estudis Sinibald de Mas

Cicle de conferències Paisatges, territori i societat a les terres de parla Catalana.

Conferència "Turisme, paisatge i ordenació del territori"

- **Alianza de Paisajes Culturales del Mundo**

13- 14 de desembre de 2007

Jornada: I Reunió internacional de la Aliança de Paisatges Culturals del Món - Aranjuez (Madrid)

Intervenció: "L'Observatori del Paisatge de Catalunya i els catàlegs de paisatge. La participació ciutadana en l'ordenació del paisatge"

5. PUBLICACIÓ

5.1. Butlletins digitals

5.1.1. Elaboració i distribució setmanal del *Dietari de Paisatge*

El *Dietari de Paisatge* és un butlletí digital que, des de juny de 2005, recull setmanalment notícies sobre paisatge publicades en els principals mitjans de comunicació escrits del món, amb un èmfasi especial en les novetats referides a Catalunya.

El *Dietari de Paisatge* va néixer amb l'esperit de fer disponible, d'una manera senzilla i ràpida, informació d'actualitat en temes de paisatge a persones escollides per la seva experiència reconeguda en aquest àmbit, responsabilitats en la seva gestió o amb sensibilitat per aquesta temàtica.

Durant l'any 2007, s'ha continuat fent la recerca diària de notícies d'interès de temàtica paisatgística publicades en els principals mitjans de comunicació escrits i la selecció setmanal de notícies de més interès paisatgístic intentant respectar un equilibri de llengües (català, castellà, anglès, francès, italià i portuguès) i temàtiques, prioritzant les notícies que fan referència a Catalunya. A finals de 2007, més de 600 persones estan inscrites a aquest butlletí.

5.1.2. Elaboració i distribució del butlletí *Paisatge*

Durant l'any 2007 s'ha continuat elaborant i distribuint el butlletí digital *Paisatge*. Es tracta d'un butlletí electrònic bimestral creat per l'Observatori del Paisatge amb l'objectiu de difondre informació de referència sobre paisatge a Catalunya, a l'Estat espanyol i a escala internacional. S'edita en català, castellà, anglès i francès, prenent el nom de *Paisatge*, *Paisaj-e*, *Landscap-e* i *Paysag-e*, respectivament. És una eina d'opinió, informació i conscienciació estretament vinculada al web www.catpaisatge.net però que disposa de la seva pròpia estructura. Inclou notícies del mateix Observatori del Paisatge, novetats destacades sobre paisatge, nous documents i normativa, referències bibliogràfiques, webs d'interès, articles apareguts als mitjans de comunicació, agenda d'activitats, seminaris i conferències, entre d'altres informacions. Cada butlletí incorpora, a més, un article d'una persona destacada en el camp del paisatge. A finals de 2007, es distribuïa a més de 1.200 persones.

5.1.3. Creació del nou butlletí *Agenda de paisatge*

Al mes d'octubre de 2007 l'Observatori del Paisatge va presentar el butlletí digital *Agenda de Paisatge*, una nova publicació d'informació i conscienciació que l'Observatori del Paisatge de Catalunya posa a disposició del públic cada mes. Estretament vinculat al web de l'Observatori del Paisatge (www.catpaisatge.net) i als butlletins digitals *Paisatge* i *Dietari de Paisatge*, el nou butlletí s'edita també en 4 idiomes i conté informació sobre congressos, salons, jornades, cursos, conferències, presentacions, sortides, premis i exposicions, entre d'altres activitats

d'arreu del món, però amb un especial èmfasi en les que se celebren a Catalunya.

El butlletí, de distribució mensual a través del correu electrònic i amb un recull de les activitats programades en els següents tres mesos, pretén ser de gran utilitat pels agents més directament implicats en l'estudi i la gestió del paisatge i, en general, per qualsevol persona interessada en el paisatge. A finals de l'any 2007 el reben aproximadament 1.900 persones cada mes.



Agenda de Paisatge - OCTUBRE 07 - Missatge (HTML)

Vau reenviar aquest missatge el 09/10/2007 13:50.

De: Observatori del Paisatge [observatori@catpaisatge.net] Enviat el: dc. 03/10/2007 17:25
Per a: undisclosed-recipients:
a/c:
Tema: Agenda de Paisatge - OCTUBRE 07

agenda de paisatge

OCTUBRE 07 OBSERVATORI DEL PAISATGE DE CATALUNYA

Recull d'activitats sobre paisatge d'arreu del món pels propers tres mesos, amb un especial èmfasi en les que se celebren a Catalunya:

Congressos | Festivals | Salons | Jornades | Conferències | Presentacions | Exposicions

CONGRESSOS

- **WaterfrontExpo 2007**
02/10/2007 - 04/10/2007
Town planning
Lloc: Lisboa (Portugal)
[Consulteu el web](#)
- **V Simposi d'Espais Naturals Protegits de Muntanya i Qualitat**
09/10/2007 - 11/10/2007
Lloc: Boí (Lleida)
Organitzat per: Centre Tecnològic Forestal de Catalunya
[Consulteu el web](#) | [Obrir fitxer \(474 Kb\)](#)
- **Landscape Assessment. From Theory to Practice: Applications in Planning and Design**
10/10/2007 - 14/10/2007
ECLAS Conference
Lloc: Belgrade (Serbia)
Organitzat per: ECLAS (European Council of Landscape Architecture Schools)
[Consulteu el web](#)

5.2. Desenvolupament del pla editorial de l'Observatori del Paisatge

Al llarg del 2007 l'Observatori del Paisatge ha engegat una nova via per fomentar la informació i reflexió sobre paisatge: les **publicacions pròpies**.

L'Observatori del Paisatge ha iniciat una col·lecció de llibres amb el nom de "Plocs de Paisatge". La col·lecció es divideix en dues sèries temàtiques: "Reflexions" i "Eines". La sèrie "Reflexions" recollirà articles, estudis, jornades i conferències on s'estudii genèricament o a través de casos concrets una determinada temàtica o problemàtica sobre paisatge. La sèrie "Eines", en canvi, recollirà normativa, instruments i metodologies per a la protecció, gestió i ordenació del paisatge.

Durant l'any 2007, s'han iniciat les tasques d'edició de dos llibres que es publicaran l'any 2008, concretament seran: *Paisatge i salut* (sèrie "Reflexions") i *Instruments de gestió i ordenació del paisatge a Catalunya i a Europa* (sèrie "Eines").

També en l'àmbit de les publicacions, aquest any 2007 s'ha reeditat el fullet de difusió de l'Observatori, elaborat l'any 2006 per donar a conèixer l'Observatori del Paisatge, les seves funcions i activitats. Per potenciar la vocació internacional del consorci l'edició es va fer en català, castellà i anglès. El text complet del fullet també està disponible al web.



5.3. Elaboració d'articles

L'Observatori del Paisatge ha elaborat diversos articles, alguns publicats en revistes especialitzades:

- Nogué, Joan; Sala, Pere. "Els valors del paisatge", *Perspectiva escolar*, núm. 311, gener 2007, p. 2-10.
- Aguilera, Gemma. "Joan Nogué [entrevista]", *El Temps*, 27 de febrer de 2007, p. 54-55.
- Nogué, Joan. "Els paisatges de Catalunya", *Infoaproma*, núm. 23, gener/febrer 2007, p. 1-2.
- Nogué, Joan. "L'Observatori del Paisatge: els catàlegs de paisatge", *Infoaproma*, núm. 23, gener/febrer 2007, p. 3-5.
- Nogué, Joan. "Observatorio del Paisaje de Cataluña, la emergencia de territorios sin discurso y de paisajes sin imaginario", *Ambienta: revista del Ministerio de Medio Ambiente*, núm. 63, febrer 2007, p. 27-34.
- Ginjaume, Josep. "Joan Nogué, director de l'Observatori del Paisatge", *Serra d'Or*, Març 2007, p. 10-14.
- "Joan Nogué, entrevista", *Butlletí del Gremi d'Àrids*, núm. 27, març 2007, p. 20.
- Nogué, Joan. "El web del Observatorio del Paisaje de Cataluña", *Aracne*, núm. 98, 1 de julio de 2007. [En línia] <http://www.ub.es/geocrit/aracne/aracne-098.htm>
- Nogué, Joan. "Paisatge, identitat i territori", dins *Actes del congrés: El Paisatge, Element Vertebrador de la Identitat Empordanesa*. Figueres: Institut d'Estudis Empordanesos, 2007. Vol. II, p. 721-728.



- Simón, Cristina; Nogué, Joan; Sanjaume, Eulàlia. “5 platges sense urbanitzar, racons de costa lliures de ciment”, *NAT*, núm. 32, setembre 2007, p. 44-48.



- Nogué, Joan. “Territori, paisatge i identitat”, *VIA. Valors, Idees, Actituds*, núm. 5, desembre 2007, p. 167-168.
- “El paisaje tiene su propia ley”, *Consumer Eroski*, núm. 116, desembre 2007, p. 30-31.

6. PARTICIPACIÓ INSTITUCIONAL

6.1. Assessorament científic i participació institucional

L'Observatori del Paisatge assessora científicament alguns organismes i projectes catalans, estatals i estrangers:

- Participació en la xarxa “Pensament i salut” creada pel Departament de Salut de la Generalitat de Catalunya.
- Consell Assessor del Pla Estratègic de Turisme de Catalunya.
- Consell Assessor del projecte LIFE PRIORAT de viticultura de muntanya.
- Consell Assessor de la revista “Barcelona Verda” editada pel Servei de Parcs i Jardins de l'Ajuntament de Barcelona.
- Assessorament científic a la revista NAT
- Membre del Consell de Direcció de la Xarxa Europea d'Ens Locals i Regionals per a l'aplicació del Conveni Europeu del Paisatge (RECEP).

Durant l'any 2007 l'Observatori ha iniciat l'assessorament i participació en:

- Consell Assessor de l' Institut del Territori (València)
- Assessorament per a la creació del Osservatorio regionale del paesaggio calabrese.
- Assessorament per a la creació d'un ens similar a l'Observatori del Paisatge pel govern basc.
- Membre del comitè científic de creació del Museu del Paisatge de Catalunya.
- Col·laboració mensual en la revista Paisajismo

7. ANNEX

7.1. L'Observatori del Paisatge a la ràdio i a la televisió

- **Olot Televisió**

19 de febrer de 2007

Entrevista sobre el projecte *Ciutat, territori i paisatge*

- **Cadena Ser**

14 de març de 2007

Entrevista

- **Canal 33**

28 de maig

Programa *El Detectiu*

Participació en el rodatge

- **Barcelona Televisió**

2 de juny de 2007

Programa *Einstein a la platja*

Participació en el rodatge i entrevista

- **Radio Nacional de España, Radio 5**

23 de juliol de 2007

Reportatge

- **Olot Televisió**

16 d'octubre de 2007

Participació en el programa de debat *Pros i Contres* sobre el model de desenvolupament de la Garrotxa

7.2. Recull de notícies aparegudes a la premsa