



MEMÒRIA D'ACTIVITATS 2006

Febrer 2007

SUMARI

1. ASSESSORAMENT A LA GENERALITAT	1
1.1. Catàlegs de paisatge de Catalunya	1
1.2. Participació pública en l'elaboració dels catàlegs de paisatge	2
1.3. Cartes del paisatge	3
1.4. Materials didàctics d'innovació educativa "Ciutat, territori i paisatge" per a Educació Secundària Obligatòria (ESO)	4
2. RECERCA	5
2.1. Indicadors de paisatge de Catalunya	5
2.2. Diccionari de Paisatge (<i>Multilingual Mediterranean Landscape Dictionary</i>)	5
2.3. Directori de centres d'R+D de Catalunya	5
3. DOCUMENTACIÓ	6
3.1. Centre de documentació de l'Observatori del Paisatge	6
4. COMUNICACIÓ I DIFUSIÓ	8
4.1. Organització de les conferències "Mediterrània: territori i paisatge"	8
4.2. Enquesta en línia de l'exposició "La Catalunya Paisatge"	9
4.3. Exposició "País de Paisatges"	10
4.4. Seminari "Paisatge i Salut"	11
4.5. V Reunió dels Tallers del Consell d'Europa per a l'aplicació del Conveni europeu del Paisatge	12
4.6. Web de l'Observatori del Paisatge	14
4.7. Participació en el II Premi Mediterrani del Paisatge	17
4.8. Nova edició dels fullets de difusió de l'Observatori	18
4.9. Participació en activitats de difusió	19
5. PUBLICACIÓ	24
5.1. Butlletí electrònic de l'Observatori del Paisatge	24
5.2. Dietari	26
5.3. Coedició del Conveni europeu del paisatge	27
5.4. Coedició dels Documents de la Conferència sobre el Conveni europeu del paisatge	28
5.5. Elaboració d'articles	29
6. PARTICIPACIÓ INSTITUCIONAL DE L'OBSERVATORI DEL PAISATGE	30
6.1. Visites institucionals a la seu de l'Observatori del Paisatge	30
6.2. Participació en iniciatives i organismes	30
7. ANNEXOS	
7.1. Recull de premsa	
7.2. Valoració de la V Reunió dels Tallers per a l'Aplicació del Conveni Europeu del Paisatge	

1. ASSESSORAMENT A LA GENERALITAT

1.1. Catàlegs de paisatge de Catalunya

La Llei 8/2005, de 8 de juny, de protecció, gestió i ordenació del paisatge de Catalunya crea el catàleg de paisatge com un instrument nou per a la introducció d'objectius paisatgístics en el planejament territorial a Catalunya, així com en les polítiques sectorials, i d'aquesta manera adopta els principis i estratègies d'acció que estableix el Conveni europeu del paisatge promogut pel Consell d'Europa. La Llei els defineix com "els documents de caràcter descriptiu i prospectiu que determinen la tipologia dels paisatges de Catalunya, n'identifiquen els valors i l'estat de conservació i proposen els objectius de qualitat que han de complir" i l'Observatori n'ha d'elaborar set des de l'any 2005 fins al 2008, coincidint amb les set regions en què s'organitzarà en un futur l'estructura política administrativa de Catalunya.

Per la novetat i la transcendència d'aquests catàlegs en la planificació territorial a Catalunya, l'Observatori va preparar el maig de 2005 un Prototipus de catàleg de paisatge que estableix un marc conceptual, metodològic i procedimental bàsic per a l'elaboració dels set catàlegs d'una manera coherent i coordinada. Aquest document va ser posat a la consideració de més de 70 institucions, grups de recerca i experts en paisatge per tal d'obtenir el màxim consens sobre els continguts, abans d'encarregar-lo formalment als equips de treball que ara l'estan aplicant. Durant el 2006 se n'ha fet una revisió descarregable des del web de l'Observatori.

Durant l'any 2006 l'Observatori ha coordinat els catàlegs del Camp de Tarragona i de la Plana de Lleida, que s'han lliurat al Departament de Política Territorial i Obres Públiques el mes d'octubre de 2006, així com els catàlegs de paisatge de l'Alt Pirineu i Aran, les Comarques Gironines i les Terres de l'Ebre, que es presentaran a finals del 2007.



1.2. Participació pública en l'elaboració dels catàlegs de paisatge

Els catàlegs de paisatge integren la consulta pública com a eina per a la implicació i corresponsabilització de la societat en la gestió i planificació del seu paisatge. El procés de consulta pública realitzat pels catàlegs de paisatge de la Plana de Lleida i el Camp de Tarragona ha posat èmfasi en la valoració i percepció que la gent té del paisatge (sobretot els aspectes més intangibles), i en la consideració de les seves amenaces i oportunitats. En aquest sentit, la consulta es va fer a tres nivells :

- Entrevista directa a més de 50 agents.
- Sessions de treball amb experts.
- Consulta a través del web de l'Observatori per a cada un dels dos catàlegs, on es van rebre més de 1500 respostes.



1.3. Cartes del paisatge

L'Observatori del Paisatge, conscient de l'interès creixent per part de la societat catalana i, en concret, dels responsables polítics locals en la preservació del paisatge, dóna suport al desenvolupament de les cartes del paisatge. Concretament, l'any 2006, ha donat suport a les cartes del paisatge de la Vall de Camprodon (Ripollès) i dels municipis de la vall de la riera d'Argentona (Maresme), impulsades per les administracions de la zona amb el suport del Departament de Política Territorial i Obres Públiques, seguint els principis de la Llei de paisatge. En els dos casos, l'Observatori s'ha encarregat de les funcions de seguiment i assessorament de l'experiència, i ha vetllat per la coherència de les cartes amb els catàlegs de paisatge dels àmbits corresponents (Comarques Gironines i Regió Metropolitana de Barcelona, respectivament). Es pretén que aquestes cartes serveixin de model per altres territoris que desitgin endegar experiències similars.

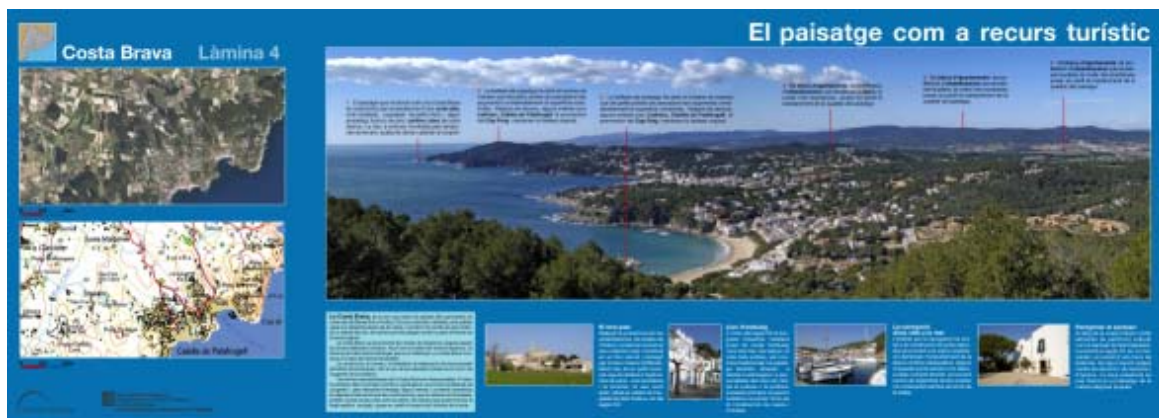
- El dia 5 de juliol de 2006 es va signar el conveni de col·laboració amb la Mancomunitat de la Vall de Camprodon per a la realització de la Carta del Paisatge.

- El dia 26 d'octubre de 2006 es va signar el conveni de col·laboració amb els ajuntaments de la vall de la riera d'Argentona per a la realització de la Carta de Paisatge.

1.4. Materials didàctics d'innovació educativa “Ciutat, territori i paisatge” per a Educació Secundària Obligatòria (ESO)

L'Observatori del Paisatge té com a una de les principals tasques la sensibilització en paisatge. Amb aquesta finalitat, treballa en coordinació i a iniciativa de la Direcció General d'Arquitectura i Paisatge del Departament de Política Territorial i Obres Públiques i del Departament d'Educació de la Generalitat de Catalunya en el disseny de materials pedagògics innovadors destinats a l'alumnat d'Educació Secundària Obligatòria que s'han començat a impartir de manera experimental per part de 10 instituts durant el curs 2006 – 2007.

A més a més del material imprès per a les aules, el web de l'Observatori del Paisatge serà, a partir del 2007, una via fonamental d'aplicació d'aquests i altres materials didàctics que estan en procés de preparació.



2. RECERCA

2.1. Indicadors de paisatge de Catalunya

L'Observatori del Paisatge ha estat preparant una llista d'indicadors de paisatge des de l'òptica ambiental, cultural i social, que permetin conèixer i fer un seguiment de l'estat dels paisatges catalans i la seva evolució, així com les polítiques de paisatge a Catalunya, seguint els principis del desenvolupament sostenible. Els indicadors, un cop definits, seran útils per a l'elaboració dels catàlegs de paisatge i, naturalment, per a la preparació de l'informe sobre l'estat de paisatge a Catalunya que preveu la Llei de paisatge.

2.2. Diccionari de Paisatge (*Multilingual Mediterranean Landscape Dictionary*)

Especialistes en paisatge de diversos països europeus han participat en els últims anys en l'elaboració d'un diccionari que conté més de 5.000 termes paisatgístics i que pretén publicar-se a finals de 2007 amb el suport del Consell d'Europa. El diccionari, amb termes en anglès, grec, italià, francès, portuguès, espanyol i també en català, entre d'altres llengües, pretén facilitar a qualsevol usuari l'ús de diferents conceptes paisatgístics en els àmbits de la política, la planificació, la gestió o la mateixa ciència del paisatge.

L'Observatori del Paisatge ha treballat el 2006 en la incorporació de nombrosos termes en català al diccionari.

2.3. Directori de centres d'R+D de Catalunya

Aquest any 2006 s'han iniciat les converses amb el Departament d'Innovació, Universitats i Empresa per tal d'incloure l'Observatori del Paisatge en el directori de centre de recerca que el Departament reconeix oficialment i difon a través del seu web.

3. DOCUMENTACIÓ

3.1. Centre de Documentació de l'Observatori del Paisatge

El Centre de Documentació de l'Observatori del Paisatge és un espai físic i virtual on es recull, s'organitza i es difon tota la informació en temes de paisatge, per donar suport a les tasques dutes a terme des de l'Observatori. És obert a tota persona estudiosa i interessada en el paisatge.

Durant l'any 2006 s'han realitzat les tasques necessàries per tal que el centre de documentació pogués obrir les seves portes al públic en general. Les principals tasques realitzades són:

- Adequació del local annex a les oficines de l'Observatori per ubicar-hi el centre de documentació.
- Ampliació del fons documental existent.
- Gestió, catalogació i ordenació del fons documental en format paper, analògic i digital.
- Primers contactes per incloure el fons al Catàleg Col·lectiu d'Universitats Catalanes.
- Resolució de consultes via correu electrònic.
- Atenció directa a l'usuari que s'ha desplaçat a Olot per consultar el fons del centre de documentació. Fins ara el perfil de l'usuari és el de, per una banda, consultors tècnics i professionals, i de l'altra, estudiants de cicle superior i investigadors.
- Recomanació de documents disponible al centre de documentació a través del butlletí *Paisatg-e*.

Per tal de poder fer una àmplia difusió del seu fons, l'Observatori del Paisatge està treballant per disposar de part del seu fons en format digital, que podrà ser consultable a través del web de l'Observatori del Paisatge (www.catpaisatge.net).



4. COMUNICACIÓ I DIFUSIÓ

4.1. Organització de les conferències “Mediterrània: territori i paisatge”

En el marc de l'exposició “Mediterrània. Territori i Paisatge” celebrada del 10 de febrer al 26 de març del 2006 a la Sala Oberta del Museu Comarcal de la Garrotxa, es van organitzar un cicle de xerrades, conjuntament amb el Museu Comarcal de la Garrotxa i la Fundació Territori i Paisatge. En concret van ser quatre les conferències que van tenir lloc a la sala d'actes de l'Hospici:

-El paisatge de les closes: una lectura des de la geografia històrica i l'ecologia del paisatge, per Albert Llausàs, ambientòleg de la Universitat de Girona. 10 de febrer

-Intervenció de Jordi Sargatal, director de la Fundació Territori i Paisatge, exdirector del Parc Natural dels Aiguamolls de l'Empordà. 17 de febrer.

-Els reptes per al desenvolupament sostenible de la Mediterrània, per Arnau Queralt i Bassa, coordinador tècnic del Consell Assessor per al Desenvolupament. 24 de febrer

- *Retrobaments a la Mediterrània: entorn comú, recursos compartits*, per Ignasi Oliveras, coordinador de l'*Anuari de la Mediterrània* de la Fundació CIDOB. 24 de març.

4.2. Enquesta en línia de l'exposició “La Catalunya Paisatge”

Durant el mes d'abril de 2006 es va exposar a l'entresòl de La Pedrera (Passeig de Gràcia, 92, Barcelona) l'exposició “La Catalunya Paisatge”, comissariada pel Catedràtic de Composició Arquitectònica de la Universitat Politècnica de Catalunya Josep Maria Muntaner, amb el patrocini de la Fundació Caixa de Catalunya i la col·laboració de l'Observatori del Paisatge de Catalunya.

L'exposició invitava a la reflexió sobre quina és la imatge contemporània de Catalunya i quins són els trets que caracteritzen el territori i el paisatge català en els inicis del segle XXI. A través de diversos referents visuals, l'exposició plantejava els contrastos existents entre els paisatges simbòlics i mítics que han definit la imatge tradicional de Catalunya i els paisatges contemporanis reals.

L'exposició comptava amb una enquesta en línia al web de l'Observatori del Paisatge (www.catpaisatge.net/exposicio), que convidava al visitant de l'exposició i a tothom en general a contribuir al debat sobre la percepció dels paisatges de Catalunya.



4.3. Exposició “País de Paisatges”

L'Observatori del Paisatge ha col·laborat amb la Direcció General de Difusió del Departament de la Presidència i el Departament de Política Territorial i Obres Públiques en el disseny de l'exposició "País de Paisatges" .

L'exposició té una clara voluntat de sensibilització en relació a les transformacions que s'han produït durant els últims anys en el paisatge català i el paper de la societat en la preservació dels seus valors.

“País de Paisatges” va estar exposada al Museu d'Història de la Ciutat de Girona entre els dies 22 de setembre i el 8 d'octubre i al Palau Robert de Barcelona del 20 d'octubre al 7 de gener de 2007. Durant l'any 2007, “País de Paisatges” s'exposarà a diversos municipis de Catalunya per continuar sensibilitzant la població.



4.4. Seminari “Paisatge i Salut”

L'Observatori del Paisatge i el Departament de Salut de la Generalitat de Catalunya van organitzar el 16 de juny de 2006 la jornada “Paisatge i Salut”, que va reunir a Olot uns 60 professionals i estudiants de diverses disciplines (àmbit sanitari, arquitectura, planejament urbanístic i territorial...), així com entitats que treballen amb persones amb dificultats d'integració social.

L'objectiu de la jornada era obrir un debat sobre la relació entre el paisatge i la salut, partint del convenciment que uns paisatges de qualitat, ben ordenats i gestionats, incideixen positivament en la salut física i mental de les persones, i molt especialment d'aquelles més desvalgudes.

La ponència inaugural va anar a càrrec de la consellera de Salut, Marina Geli, que anuncià que el Departament de Salut col·laborarà amb l'Observatori del Paisatge en la incorporació del paisatge en les polítiques de salut. Tot seguit van intervenir Enric Pol (catedràtic de Psicologia Social i Ambiental de la Universitat de Barcelona), Itziar González (arquitecte i saurina) i Josep Lluís de Peray (Direcció General de Salut Pública del Departament de Salut), que van aportar els seus coneixements sobre la relació entre el paisatge i el benestar físic i mental, sobre la construcció d'espais que fomenten la salut física i psicològica i sobre les noves polítiques sanitàries que tenen en compte el paisatge, respectivament. Una taula rodona va permetre conèixer iniciatives i experiències concretes d'entitats i empreses que utilitzen el paisatge com a teràpia per les persones amb discapacitats o dificultats d'integració social. Va cloure la jornada Oriol Nel·lo, Secretari de Planificació Territorial de la Generalitat de Catalunya, relacionant el paisatge urbà i la salut en el cas concret del projecte de la llei de barris.



4.5. V Reunió dels Tallers del Consell d'Europa per a l'aplicació del Conveni Europeu del paisatge

Del 28 al 30 de setembre es va celebrar a Girona la V Trobada dels Tallers del Consell d'Europa per a l'aplicació del Conveni Europeu del Paisatge, amb el títol "Objectius de qualitat paisatgística: de la teoria a la pràctica". El congrés internacional va ser organitzat pel Consell d'Europa, amb la col·laboració de l'Observatori del Paisatge, el Ministeri de Medi Ambient i el Departament de Política Territorial i Obres Públiques de la Generalitat de Catalunya.

La Trobada, que va tenir lloc a l'Auditori-Palau de Congressos de Girona, la cinquena des de l'aprovació del Conveni europeu del paisatge, va tractar diferents experiències internacionals d'identificació i avaluació dels paisatges i va debatre sobre la definició dels objectius de qualitat paisatgística i l'aplicació de polítiques paisatgístiques en els àmbits local, regional i estatal. La gran expectació de la Trobada va fer que hi haguessin 342 assistents procedents de 37 països diferents, principalment europeus, però també de la resta de continents.

Les sessions de treball es van completar el dia 30 de setembre amb una excursió tècnica a la zona volcànica de la Garrotxa. Durant l'excursió es van analitzar exemples concrets de gestió i intervenció en el paisatge, com la restauració del volcà Croscat o la creació del Parc de Pedra Tosca.



Al llarg de la V Trobada es van realitzar activitats complementàries preparades tant per les entitats organitzadores com per altres entitats interessades del paisatge. Les més destacades són les següents:

- Sopar de gala pels assistents al congrés el dia 28 de setembre al restaurant de l'hotel Bellavista de Girona.
- Visita guiada a l'exposició "País de Paisatges", al Museu d'Història de la Ciutat de Girona.
- Fòrum de debat "El paisatge i les entitats de custòdia del territori" organitzat per la Xarxa de Custòdia del Territori.

El web de l'Observatori va ser una eina clau d'informació de totes les activitats relacionades amb la Trobada, a través del qual els participants van poder inscriure's i conèixer tots els aspectes referents a l'acte.

Per més informació s'adjunta el document que es va elaborar com a resum i valoració de la V Reunió del Tallers per a l'Aplicació del Conveni Europeu del Paisatge.

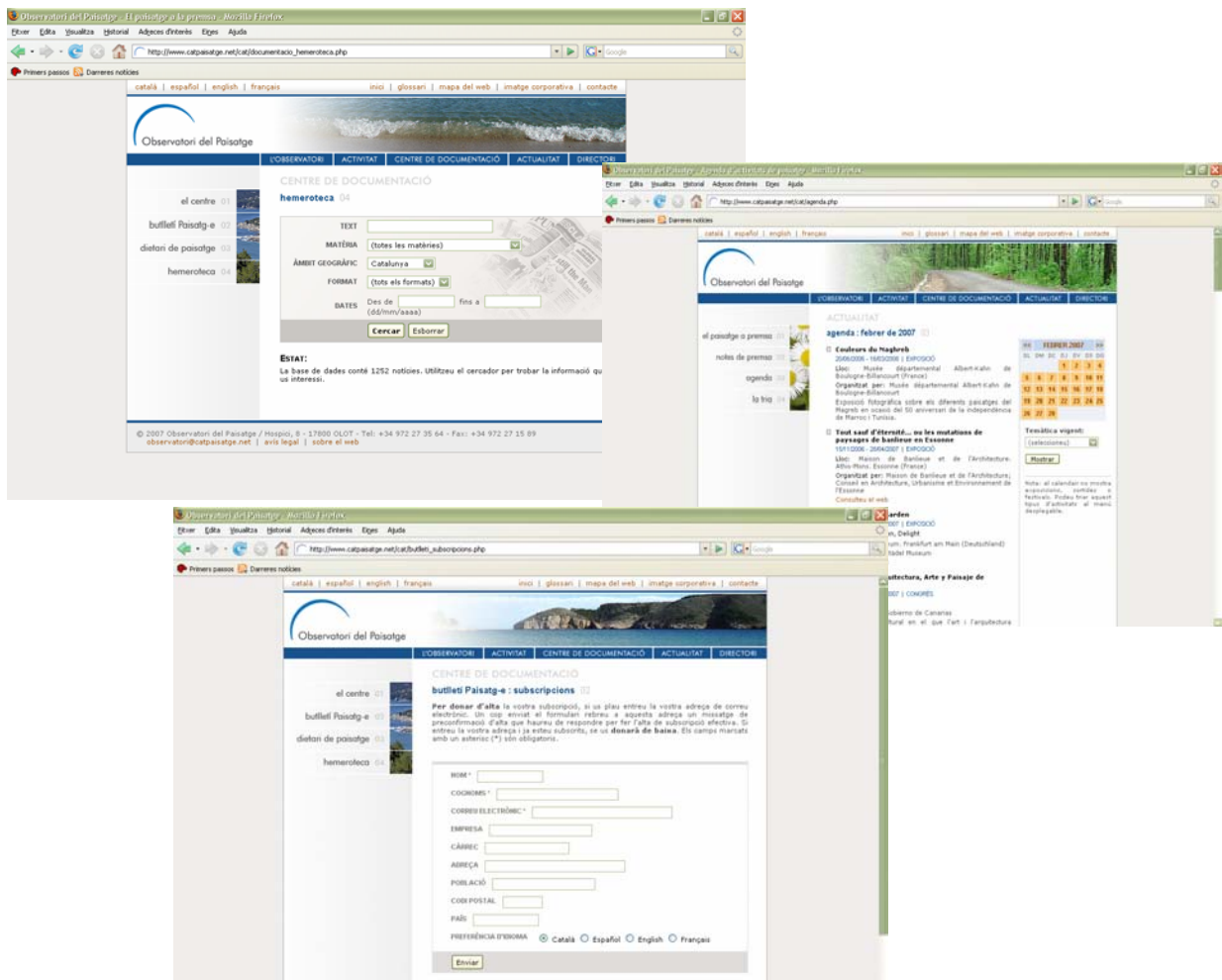
4.6. Web de l'Observatori del Paisatge

El web de l'Observatori del Paisatge (www.catpaisatge.net) és un web sobre temes de paisatge referits a Catalunya i al món amb la voluntat d'esdevenir el web de referència de Catalunya en tot allò que fa referència al paisatge. Pretén fer disponible informació sobre la política de paisatge a Catalunya, conferències i activitats diverses, publicacions de referència i estudis universitaris vinculats al tema. El web conté també arxius fotogràfics, un glossari i informació diversa sobre tota mena d'institucions i d'iniciatives catalanes, europees i d'altres parts del món dedicades al paisatge. És en castellà, anglès i francès.

El web de l'Observatori del Paisatge constitueix ara mateix el principal aparador de l'activitat de l'Observatori i la principal eina per informar i sensibilitzar a la població de la qual disposa l'Observatori. La traducció en castellà, anglès i francès del web ha contribuït a convertir-lo en un web de referència arreu del món, tal com ho demostra l'increment del nombre de visitants experimentat al llarg de l'any i la seva procedència de tots els continents.

En aquest sentit, durant el 2006 les principals modificacions en el web de l'Observatori del Paisatge han estat els següents:

- Actualització i millora continuada de la major part de la informació, sobretot pel que fa a l'apartat de l'"Agenda", i del "Paisatge a la premsa", que precisen d'una actualització diària. En el cas de l'"Agenda" a més a més s'ha canviat el disseny i l'estructura de la informació perquè la consulta sigui més àgil i amena.
- Ampliació del directori d'institucions i projectes sobre paisatge, que ja supera les 700 referències.
- Creació de nous apartats de novetats i de difusió d'informació sobre paisatge:
 - L'"Hemeroteca", una nova secció que es troba dins l'aparat del centre de documentació i que permet cercar per diversos camps (dins el text, per matèria, segons l'àmbit geogràfic, el format i/o per data) qualsevol notícia apareguda a l'apartat de "Paisatge a la premsa". En acabar l'any 2006 la base de dades contenia més de mil notícies, nombre que augmenta periòdicament.
 - En motiu de la publicació del butlletí *Paisatge-e* i en compliment de la llei orgànica de protecció de dades, des del mes de setembre del 2006 és possible subscriure's al butlletí *Paisatge-e* i al *Dietari de Paisatge* omplint els formularis corresponents, disponibles a través del web de l'Observatori.
- Activació de l'enquesta sobre els catàlegs de paisatge del Camp de Tarragona i la Plana de Lleida a través del web.

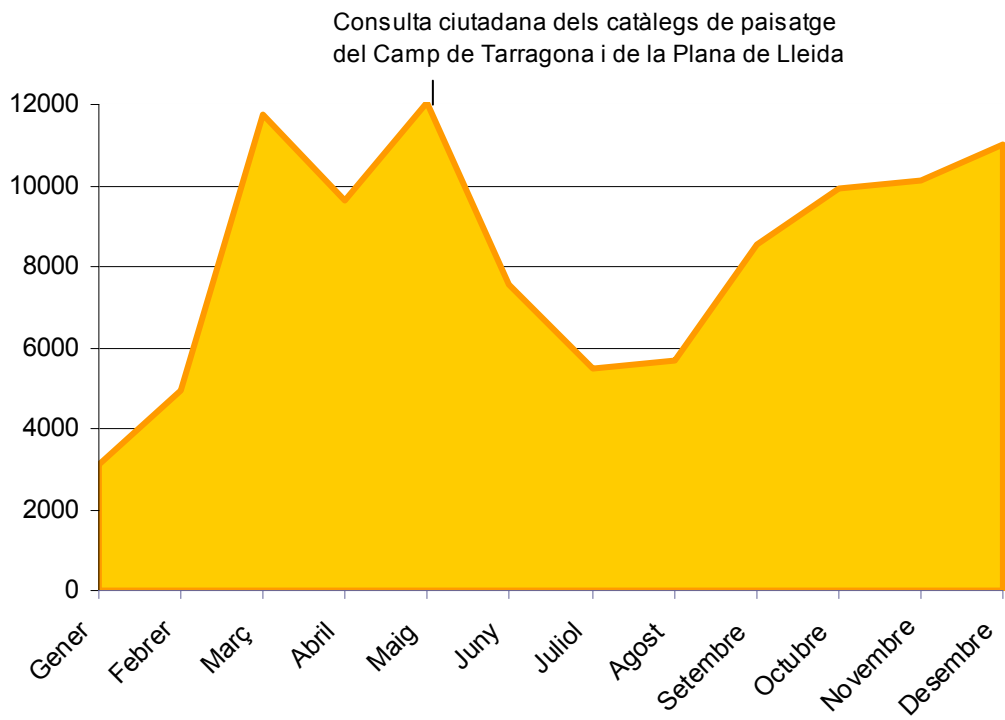


L'evolució del nombre de visites des de la seva creació ha estat creixent. Els mesos de març i maig de 2006, coincidint amb les consultes del catàlegs de paisatge de paisatge del Camp de Tarragona i de la Plana de Lleida, són els que han registrat el major nombre de visites, arribant a les 12.000 visites mensuals; en canvi els mesos amb menys visites corresponen als períodes de vacances.

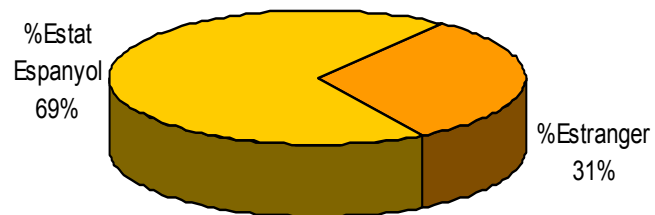
L'origen dels usuaris ha variat al llarg del període de vida del web. Els usuaris principals provenen de l'estat espanyol, però el nombre d'usuaris estrangers ha augmentat considerablement, passant del 4% el mes de gener al 26% el mes de desembre. Els principals països d'origen dels usuaris estrangers són Brasil, França, Estats Units, Argentina i Mèxic, per aquest ordre.

Durant l'any 2006 s'han rebut visites des de més de 100 països diferents.

Evolució del nombre de visites 2006



Visites segons l'origen (mitjana de l'any 2006)



4.7. Participació en el II Premi Mediterrani del Paisatge

El mes de juny l'Observatori va presentar el seu web (www.catpaisatge.net) a la convocatòria per a la selecció de treballs a incloure al Catàleg de Bones Pràctiques del Paisatge i a la selecció de candidatures per al *II Premi Mediterrani del Paisatge* en l'àmbit de Catalunya, concretament a la categoria D, corresponent a les activitats de comunicació sobre el paisatge.

El comitè de selecció del *II Premi Mediterrani del Paisatge*, integrat per representants de les catorze regions mediterrànies europees que formen part del projecte PAYS.DOC, es va reunir a Barcelona el passat mes d'octubre per seleccionar els treballs que han de formar part del 'Catàleg de Bones Pràctiques del Paisatge'. Un d'aquests treballs que formarà part del catàleg serà el web de l'Observatori.



II Premi Mediterrani del Paisatge

TERMINI
L'últim dia del termini per a la presentació de les candidatures és el 31 de juliol de 2006. Com a justificant es tindrà en compte la data del segell postal de la trama.

PRESENTACIÓ DE LES CANDIDATURES
Els candidats hauran d'enviar el seu dossier en un sobre tancat especificant "INTERREG II B MEDOCC. Projecte PAYS.DOC", a:

Departament de Política Territorial i Obres Públiques
Direcció General d'Arquitectura i Paisatge
c. d' Aragó, 244-248
08007 Barcelona

INFORMACIÓ
www.gencat.net/plap
Direcció General d'Arquitectura i Paisatge
Departament de Política Territorial i Obres Públiques
Tel. 935 672 764
e mail: itcanco@gencat.net

Premi Mediterrani del Paisatge
SEGONA EDICIÓ

Logos: European Union, Govern de Catalunya, Departament de Política Territorial i Obres Públiques, PAYS.DOC, INTERREG II B MEDOCC.

4.8. Nova edició dels fullets de difusió de l'Observatori

Millora de la imatge i actualització dels continguts del fullet de l'Observatori. Aquest any 2006 s'ha editat una nova versió del fullet, amb un disseny més atractiu i amb els continguts actualitzats, en català, anglès i castellà, amb la intenció d'arribar a un públic més nombrós. La tirada inicial ha estat de 2500 exemplars per a l'edició catalana, 1500 en castellà i 1000 en anglès. També està disponible el text complet en el web.



4.9. Participació en activitats de difusió

Participació en diverses activitats de tipus acadèmic i de divulgació (seminaris, conferències, debats...) promogudes per diverses institucions. Entre d'altres:

- **Diputació de Barcelona i Observatori del Paisatge (Olot)**
Presentació del llibre *Bones pràctiques d'incorporació del paisatge en el planejament urbanístic de Catalunya*
3 de febrer de 2006
- **Col·legi de Geògrafs de Catalunya i Associació de Geògrafs Professionals de Catalunya (Barcelona)**
Curs: La Llei de Paisatge de Catalunya
Conferència: "L'Observatori del Paisatge de Catalunya"
6 de febrer de 2006
- **Col·legi de Geògrafs de Catalunya i Associació de Geògrafs Professionals de Catalunya (Barcelona)**
Curs: La Llei de Paisatge de Catalunya
Conferència: "Els instruments de la Llei: els catàlegs, directrius i cartes"
8 de febrer de 2006
- **Olot Televisió**
Reportatge
8 de Febrer de 2006
- **Museu Comarcal de la Garrotxa (Olot)**
Exposició: Mediterrània, Territori i Paisatge
Inauguració de l'exposició i cicle de conferències organitzades per la Fundació Territori i Paisatge, amb col·laboració de l'Observatori del Paisatge
10 de febrer de 2006
- **Ràdio Nacional de España (RNE)**
Entrevista
3 de març de 2006
- **Universitat de Girona**
Doctorat de Medi ambient
Conferència: "Els Catàlegs de Paisatge de Catalunya"
9 de març de 2006
- **Universidad de Sevilla i Junta de Andalucía (La Cartuja de Sevilla)**
Conferència: "El Observatorio del Paisaje y los catálogos de paisaje de Cataluña"
16 de març de 2006
- **Radio Intereconomia**
Entrevista
22 de març de 2006

- **Obra social de Caixa Catalunya (La Pedrera, Barcelona)**
Cicle de conferències paral·leles a l'exposició "La Catalunya Paisatge".
Conferència: "La necessària revisió dels paisatges de referència"
5 d'abril de 2006
- **Agència Catalana de Notícies**
Entrevista
12 d'abril de 2006
- **Televisió de Catalunya (TV3)**
Programa "30 minuts"
Participació en el reportatge
13 d'abril de 2006
- **Ràdio Nacional de España (RNE)**
Entrevista
26 d'abril de 2006
- **Olot Televisió**
Entrevista
26 d'abril de 2006
- **Universitat Internacional Menendez Pelayo (Barcelona)**
Seminari: "Paisajes en Transformación: Intervención y gestión paisajística en territorios en transformación"
Ponència: "A la recerca del discurs territorial i de l'imaginari paisatgístic"
3 de maig de 2006
- **Universitat Internacional Menendez Pelayo (Barcelona)**
Seminari: "Paisajes en Transformación: Intervención y gestión paisajística en territorios en transformación"
Ponència: "Els catàlegs de paisatge de Catalunya"
5 de maig de 2006
- **RAC1**
Entrevista
22 de maig de 2006
- **Olot Televisió**
Entrevista
25 de maig de 2006
- **Unitat de Geografia de la Universitat Rovira i Virgili i Plataforma per la defensa del patrimoni natural del Priorat (Falset, Tarragona)**
Jornades de reflexió i debat: "Priorat: quin paisatge, quin futur?"
Conferència: "La participació en el catàleg de paisatge del Camp de Tarragona"
26 de maig de 2006

- **Universidad Autónoma de Madrid**
Presentació dels treballs per a l'elaboració del catàleg de paisatge de la Plana de Lleida
7 al 11 juny de 2006
- **Departament de Salut de la Generalitat de Catalunya i Observatori del Paisatge (Olot)**
Seminari Paisatge i Salut
Ponència d'inauguració
16 de juny de 2006
- **Televisió de Vic**
Entrevista
30 de juny de 2006
- **Fundació Espais d'Art Contemporani (Girona)**
Exposició "Geografies expectants"
Conferència: "La construcció cultural i social del paisatge"
4 de juliol de 2006
- **Fundación Duques de Soria**
Seminari: "La conservación del paisaje en los parques nacionales"
Ponència: "El Observatorio del Paisaje de Catalunya"
10 de juliol de 2006
- **Ministerio de Medio Ambiente, Departament de Política Territorial i Obres Públiques de la Generalitat de Catalunya i Consell d'Europa**
V Trobada dels Tallers del Consell d'Europa per a l'aplicació del Conveni europeu del paisatge, amb el títol "Objectius de qualitat paisatgística: de la teoria a la pràctica"
Ponència: "Els catàlegs del paisatge i les directrius del paisatge de Catalunya"
28 de setembre de 2006
- **Ministerio de Medio Ambiente, Departament de Política Territorial i Obres Públiques de la Generalitat de Catalunya i Consell d'Europa**
V Trobada dels Tallers del Consell d'Europa per a l'aplicació del Conveni europeu del paisatge, amb el títol "Objectius de qualitat paisatgística: de la teoria a la pràctica"
Ponència: "La Llei de paisatge i l'Observatori del Paisatge de Catalunya"
29 de setembre de 2006
- **Institut per al Desenvolupament de les Comarques de l'Ebre i Departament de Política Territorial i Obres Públiques de la Generalitat de Catalunya**
Jornada sobre el paisatge a les Terres de l'Ebre
Ponència: "L'Observatori del Paisatge i els catàlegs de paisatge de Catalunya"
9 d'octubre de 2006

- **Unitat de Geografia de la Universitat Rovira i Virgili, GEOTARRACO i Fundació “el Solà “ (La Fatarella)**
III Jornades de treball sobre la pedra seca: catalogació d'elements i possibilitats d'actuació
Conferència: “Els catàlegs de paisatge de Catalunya i la pedra en sec”
16 d'octubre de 2006
- **Institut d'Estudis Empordanesos (Figueres)**
Congrés: “El paisatge, element vertebrador de la identitat empordanesa”
Ponència: “Paisatge, identitat i territori”
22 d'octubre de 2006
- **Universitat de Girona**
Màster de Patrimoni Cultural
Conferència: “L'Observatori del Paisatge i els catàlegs”
30 d'octubre de 2006
- **Asociación de Geógrafos Españoles (Barcelona)**
Cloenda, com a director de l'Observatori del Paisatge, del III Coloquio de Historia del Pensamiento Geográfico, que va tenir lloc a Palafrugell
4 de novembre de 2006
- **Departament de Política Territorial i Obres Públiques de la Generalitat de Catalunya i Fundació Territori i Paisatge (La Pedrera, Barcelona)**
Jornada tècnica: “L'estudi i l'informe d'integració paisatgística”
Conferència: “Els catàlegs de paisatge i els objectius de qualitat paisatgística: marc de referència dels estudis d'integració paisatgística”
15 de novembre de 2006
- **Departamento de Medio Ambiente y Ordenación del Territorio del Gobierno Vasco (Bilbao)**
Congrés: EuskalHiria Kongresua
Ponència: “El Observatorio del Paisaje y los catálogos de paisaje de Catalunya”
21 de novembre de 2006
- **Universitat de Girona**
Màster de Turisme de la UdG
Conferència: “L'Observatori del Paisatge i els catàlegs de paisatge de Catalunya”
22 de novembre de 2006
- **Govern de Canàries**
I Bienal de Arquitectura, Arte y Paisaje de Canarias
Ponència: “Ciudad, territorio y paisaje”
30 novembre de 2006
- **Facoltà di Architettura. Università della Calabria**
Mediterranea Paesaggio e'Progetto
Conferència: “El Observatorio del Paisaje y los catálogos de paisaje de Cataluña”
6 de desembre de 2006

- **Consellería do Medio Ambiente e Desenvolvemento Sostible (Santiago de Compostela)**
Jornada de debat sobre la nova Llei de Paisatge de Galicia
Ponència: "El Observatorio del Paisaje y los Catálogos de Paisaje de Cataluña"
15 de desembre de 2006.

5. PUBLICACIÓ

5.1. Butlletí electrònic de l'Observatori del Paisatge

El mes d'octubre es va presentar el primer número del butlletí digital *Paisatg-e*, una nova publicació d'opinió, informació i conscienciació que l'Observatori del Paisatge de Catalunya posa a disposició del públic cada dos mesos. Estretament vinculat al web de l'Observatori del Paisatge (www.catpaisatge.net) i al seu centre de documentació, el butlletí conté informació de referència sobre paisatge referida a Catalunya, a l'Estat espanyol i a escala internacional. Inclou notícies del propi Observatori, novetats destacades sobre paisatge a Catalunya i arreu del món, nous documents i normativa, referències bibliogràfiques, webs d'interès, articles apareguts als mitjans de comunicació, agenda d'activitats i seminaris i conferències, entre d'altres informacions. Per la dimensió internacional de la informació que conté el butlletí, *Paisatg-e* s'edita en quatre llengües: català, castellà, anglès i francès.

El butlletí *Paisatg-e* està format per les seccions següents:

- **L'observador:** article sobre un tema d'interès a càrrec d'un especialista en la temàtica paisatgística a Europa. Inaugura aquesta secció Ricardo Priore, responsable tècnic del Consell d'Europa i responsable dels treballs de redacció del Conveni europeu del paisatge en el Congrés de Poders Locals i Regionals (1994 – 2000), que presenta la nova Xarxa Europea d'Autoritats Locals per a la Implementació del Conveni Europeu del Paisatge (RECEP), de la qual Catalunya, a través de l'Observatori del Paisatge, n'és membre fundador.
- **Mosaic:** notícies breus sobre novetats relacionades amb l'Observatori del Paisatge, altres entitats i, en general, sobre temàtica paisatgística.
- **Paisatge digital:** selecció de webs d'institucions, entitats o iniciatives d'arreu del món relacionades amb el paisatge.
- **Centre de documentació:** Recomanació de documents del centre de documentació de l'Observatori, ja siguin novetats o de referència.
- **Agenda:** activitats, cursos, congressos o conferències del mes en curs.
- **El paisatge a la premsa:** recull de les principals notícies sobre paisatge publicades a Catalunya i arreu del món durant les últimes setmanes, fent èmfasi en les de casa nostra.

La subscripció, que és gratuïta, es realitza a través del web en compliment de la Llei orgànica de protecció de dades. En data 31 de desembre de 2006 hi havia subscrietes un total de 858 persones, de les quals 552 reben el butlletí en català, 198 en castellà, 51 en anglès i 57 en francès.

Paisatge-e | Butlletí bimensual de l'Observatori del Paisatge - Mozilla Firefox

Fitxer Edita Visualitza Historial Adreces d'interès Eines Ajuda

http://www.catpaisatge.net/cat/butlleti/index.php?cod=224&idoma=cat

Primers passos Darreres notícies

Observatori del Paisatge Paisatge-e | Butlletí bimensual de...

paisatge-e paisaj-e | landscap-e | paysag-e

NOVEMBRE-DESEMBRE 06 BUTLLETÍ BIMENSUAL DE L'OBSERVATORI DEL PAISATGE - 2

L'OBSERVADOR

- V Trobada dels Tallers per a l'Aplicació del Conveni Europeu del Paisatge. Els Objectius de qualitat paisatgística: de la teoria a la pràctica

MOSAIC

- Acabats els dos primers catàlegs de paisatge de Catalunya
- Catalunya, membre fundadora de la RECEP
- Cinc treballs de Catalunya seleccionats per formar part del catàleg europeu 'Bones pràctiques en el paisatge'
- Exposició 'País de Paisatges'
- I Congrés Paisatge e Infraestructuras
- Finalitza amb èxit la 2a Setmana i+ de la Custòdia del Territori, un espai de divulgació de les iniciatives d'acord per al paisatge i el territori
- L'Hemeroteca: nou servei del web de l'Observatori

LA TRIA

- Informe sobre la protecció del patrimoni cultural europeu, natural i arquitectònic, en l'àmbit rural i a les regions insulars

L'OBSERVADOR



V Trobada dels Tallers per a l'Aplicació del Conveni Europeu del Paisatge. Els Objectius de qualitat paisatgística: de la teoria a la pràctica

Maguelonne DÉJEANT-PONS
Cap de la Unitat de Gestió del Territori i del Paisatge. Consell d'Europa - DG IV

El Consell d'Europa (Divisió d'ordenació de territori i del paisatge) ha organitzat la *V Reunió dels Tallers per a l'Aplicació del Conveni Europeu del Paisatge a Girona*, els dies 28 i 29 de setembre de 2006, en col·laboració amb la Secretaria General pel Territori i la Biodiversitat del Ministeri de Medi Ambient d'Espanya, el Departament de Política Territorial i Obres Públiques de la Generalitat de Catalunya, l'Observatori del Paisatge de Catalunya i l'Ajuntament de Girona.

[LLEGIR TOT L'ARTICLE]

MOSAIC

Acabats els dos primers catàlegs de paisatge de Catalunya

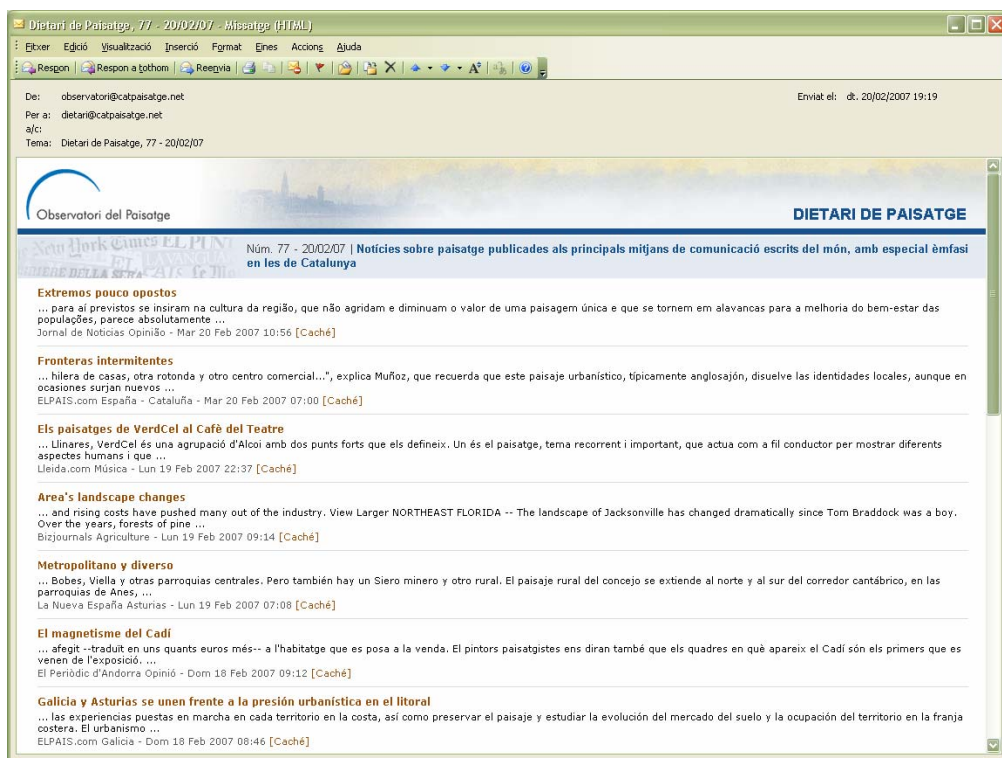
L'Observatori del Paisatge va lliurar, el passat mes d'octubre, al Departament de Política Territorial i Obres Públiques de la Generalitat de Catalunya els dos primers catàlegs de paisatge de Catalunya, corresponents al Camp de Tarragona i a la Plana de Lleida. Els seus continguts estaran disponibles al web de l'Observatori del Paisatge en les properes setmanes. D'altra banda, l'Observatori del Paisatge va iniciar l'estiu d'enguany els catàlegs de paisatge de l'Alt Pirineu i Aran, comarques gironines i Terres de l'Ebre, que estaran acabats a finals de l'estiu de 2007. Els dos restants (comarques centrals i regió metropolitana de Barcelona) s'iniciaran l'any 2007.

Fet

5.2 Dietari

El *Dietari de Paisatge* és un butlletí digital que, des de juny de 2005, recull setmanalment notícies sobre paisatge publicades en els principals mitjans de comunicació escrits del món, amb un èmfasi especial en les novetats referides a Catalunya.

El *Dietari* va néixer amb l'esperit de fer disponible, d'una manera senzilla i ràpida, informació d'actualitat en temes de paisatge a persones escollides per la seva experiència reconeguda en aquest àmbit, responsabilitats en la seva gestió o amb sensibilitat per aquesta temàtica. Degut a la demanda creixent per rebre el *Dietari* i en compliment de la Llei orgànica 15/1999, de protecció de dades, es va optar per donar l'opció de subscriure's a través del web, mitjançant un formulari. Això ha fet que el nombre de persones que rebien el *Dietari* hagi augmentat a 492 persones fins a finals del 2006.



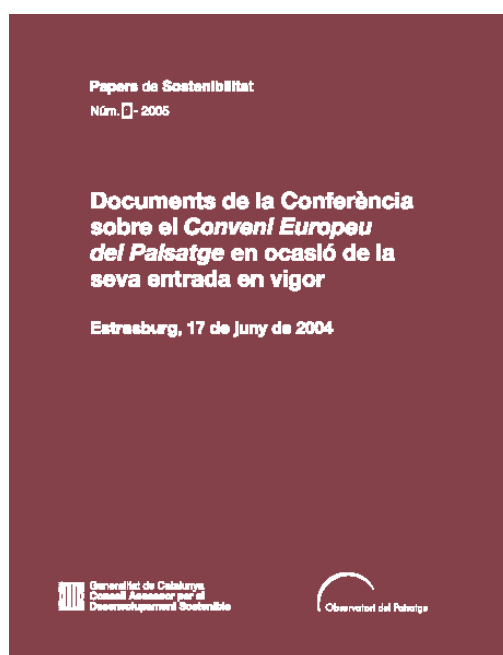
5.3 Coedició del Conveni europeu del paisatge

Coedició amb el Consell Assessor per al Desenvolupament Sostenible de Catalunya (CADS) del *Conveni europeu del paisatge*, dins la Col·lecció Papers de Sostenibilitat (núm. 8) del CADS.



5. 4 Coedició dels Documents de la Conferència sobre el Conveni europeu del paisatge

Coedició amb el Consell Assessor per al Desenvolupament Sostenible de Catalunya (CADS) de la publicació *Documents de la Conferència sobre el Conveni europeu del paisatge en ocasió de la seva entrada en vigor. Estrasburg, 17 de juny de 2004*, dins la Col·lecció Papers de Sostenibilitat (núm. 9) del CADS.



5.5 Elaboració d'articles

L'Observatori del Paisatge ha elaborat diversos articles, alguns publicats en revistes especialitzades:

- Nogué, Joan. "Per una consciència de paisatge. L'aportació de la Llei de protecció, gestió i ordenació del paisatge", *Activitat Parlamentària*. Núm. 8/9, març 2006, p. 32-49.
- Nogué, Joan. "Per un paisatge culte i endreçat", *Vèlit: revista de tot l'Empordà*. Núm. 7, estiu 2006, p. 6-9.
- Nogué, Joan. "La necessària revisió dels paisatges de referència", *Nexus*. Núm. 36, 2006, p. 36-49.
- Nogué, Joan. "El paisatge i el seu Observatori", *La Punxa*. Núm. 40, 2006, p. 68-73.
- Pérez, Vanessa; Nogué, Joan. "Sis paisatges en extinció", *NAT: descobreix la natura*. Núm. 15, abril 2006, p. 42-48.

I altres publicats als mitjans de comunicació:

- Nogué, Joan. "Qué hacemos con el paisaje?", *La Vanguardia*. 21 d'agost 2006.
- "Joan Nogué, director de l'Observatori del Paisatge", *Tot Garrotxa*, núm. 15 de 2006, p. 20-21.
- Sala, Pere. "Catalunya=paisatge", *Avui*. Dimarts 10 d'octubre de 2006.
- "Joan Nogué, director de l'Observatori del Paisatge", *Barcelona Verda*. Octubre 2006, núm. 108, p. 14-15.
- "Entrevista: Pere Sala", *La Voz de Galicia*. 16 de desembre 2006.

6. PARTICIPACIÓ INSTITUCIONAL DE L'OBSERVATORI DEL PAISATGE

6.1. Visites institucionals a la seu de l'Observatori del Paisatge

- **Gobierno de Aragón**
Visita de Luis Cáncer Pomar, cap de la Sección de Estudios, Anàlisis y Evaluación de la Dirección General de Administración Local y Política Territorial, a la seu de l'Observatori del Paisatge
3 d'abril de 2006
- **Regió Autònoma de Piemonte**
Visita a la seu tècnica de l'Observatori del Paisatge
12 i 13 de juliol de 2006
- **Govern de Cantabria**
Visita a l'Observatori de la Sra. Míriam Garcia Garcia, Directora General de Ordenación del Territorio y Urbanismo del Gobierno de Cantabria.
19 de juliol de 2006
- **Reggio Campania**
Visita a l'Observatori de la Consellera d'Ordenació del Territori i Urbanisme de la Regió de Campània, Sra. Gabriella Cundari.
27 de juliol de 2006
- **Premis d'arquitectura de les Comarques Gironines 2006**
L'Observatori lliura el premi per a la millor obra en la secció "Exteriors"
19 de desembre de 2006

6.2. Participació en iniciatives i organismes

L'Observatori del Paisatge participa activament des de l'any 2005 en els següents organismes i iniciatives, així com en d'altres que puguin sorgir:

Catalunya

- Consell Assessor del Pla Estratègic de Turisme de Catalunya.
- Consell Assessor del projecte LIFE PRIORAT de viticultura de muntanya.
- Consell Assessor de la revista *Barcelona Verda* editada pel Servei de Parcs i Jardins de l'Ajuntament de Barcelona.

Estatat

- “Comité Científico-Técnico del Congreso Paisaje e Infraestructura” organitzat per la Junta de Andalucía, celebrat a Sevilla del 4 al 7 d'octubre, amb 290 persones inscrites.

Internacional

- Presència institucional de l'Observatori del Paisatge a la reunió d'experts d'ICOMOS en motiu del projecte Vessant Mediterrani dels Pirineus.
- El mes d'abril de 2006 es va constituir a Estrasburg la Xarxa Europea d'Ens Locals i Regionals per a l'Aplicació del Conveni Europeu del Paisatge (RECEP). La xarxa, amb seu legal a Estrasburg (França), està formada per ens locals i regionals dels estats membres del Consell d'Europa que han ratificat el Conveni europeu del paisatge o que estan en procés de fer-ho.

Els principals objectius de la xarxa són afavorir el coneixement i l'aplicació del Conveni europeu del paisatge a escala local i regional i fomentar l'intercanvi d'experiències i metodologies en matèria de paisatge.

L'Observatori del Paisatge, en representació de la Generalitat de Catalunya, va participar el desembre de 2005 amb dues ponències en la “ Conference of the Local And Regional Authorities of the Council of Europe’s Member States for the Implementation of the European Landscape Convention ”, celebrada a Nàpols els dies 2 i 3 de desembre de 2005, punt de partida per a la constitució de la Xarxa RECEP.

L'Observatori del Paisatge segueix complint els compromisos adquirits el 2005 i participa activament en la Xarxa RECEP en representació del Govern.