

Diversificar el mosaic agrícola de la vinya amb conreus propis de l'agricultura de secà

4.1 Considerar en l'ordenació territorial la diversitat de mosaic agrícola que contenen àrees cobertes de vinya

4.2 Preservar l'estructura paisatgística dels cursos fluvials i fonsos de la plana penedesenca

4.3 Integrar i potenciar els elements compatibles amb els cultius de vinya que també són part inherent de la seva estructura i identitat

4.4 Delimitar el mosaic agrícola de la vinya i augmentar la diversitat de conreus

4.5 Vetllar pel manteniment de les àrees agrícoles de la vinya conreada de manera ecològica i de les vinyes de més de 50 anys

4.6 Tenir en compte en l'ordenació territorial de les àrees amb valor o potencial valor

4.7 Promoure accions de custòdia amb els propietaris per activar, gestionar i restaurar les àrees de més valor o potencial valor

4.8 Identificar en el planejament urbanístic les petites construccions (barraques, safareigs, pous, bassos, murs de pedra seca) i les instal·lacions associades a la vinya (coberts, dipòsits, canes de reg, drenatge)

4.9 Minimitzar la construcció d'edificacions i instal·lacions (magatzems, coberts per a maquinària, dipòsits, etc.) i prendre com a referència les formes de bones pràctiques en el paisatge vitivinícola del Penedès i la Guàrdia d'Urgell paisatgísticament més interessants i amb més valor paisatgístic

4.10 Impulsar directius amb la voluntat de definir estratègies supramunicipals per a dinamitzar àrees agrícoles noves associades amb la vinya (ocupació de vessants coberts de bosc) i motivades per l'energia climàtica

Valoritzar els elements construïts del mosaic agrícola de la vinya i el patrimoni immaterial associat: per a ser percebuts com una part fonamental de la identitat d'espai territorial

4.11 Determinar en el planejament urbanístic una clau específica que reconegui la tipologia dels petits nuclis i en concret dels camers de cases

4.12 Considerar en les normes de protecció territorial les masies i cellers

4.13 Conservar i valorar el patrimoni de la pedra seca

4.14 Promoure directius amb la voluntat de definir estratègies supramunicipals per afavorir la unitat del paisatge vitivinícola

4.15 Valorar i dissenyar el patrimoni intangible vinculat al paisatge de les vinyes, i incloure-les en les polítiques de desenvolupament local

Fomentar el mosaic agrícola de la vinya com un escenari per a ser viscut en relació amb els valors urbans i rurals dels carrers, ferrocarrils, senders i camins

4.16 Definir estratègies supramunicipals de protecció dels camins i carreteres secundàries pel fet de ser trams panoràmics des d'un percebre el paisatge de la vinya

4.17 Considerar els referents visuals del paisatge vitivinícola per a la planificació territorial urbanística

4.18 Considerar els carrers que limiten amb espais oberts com a elements cabdals per a la planificació territorial urbanística

Promoure la diversitat d'activitats agràries i usos productius del paisatge de la vinya (serveis agrícolotourístics, enoturisme...) i la seva qualitat

4.19 Donar valor afegit a través dels valors del paisatge i de diferenciació de la producció a determinats productes (vins, productes de caure, oli, etc.)

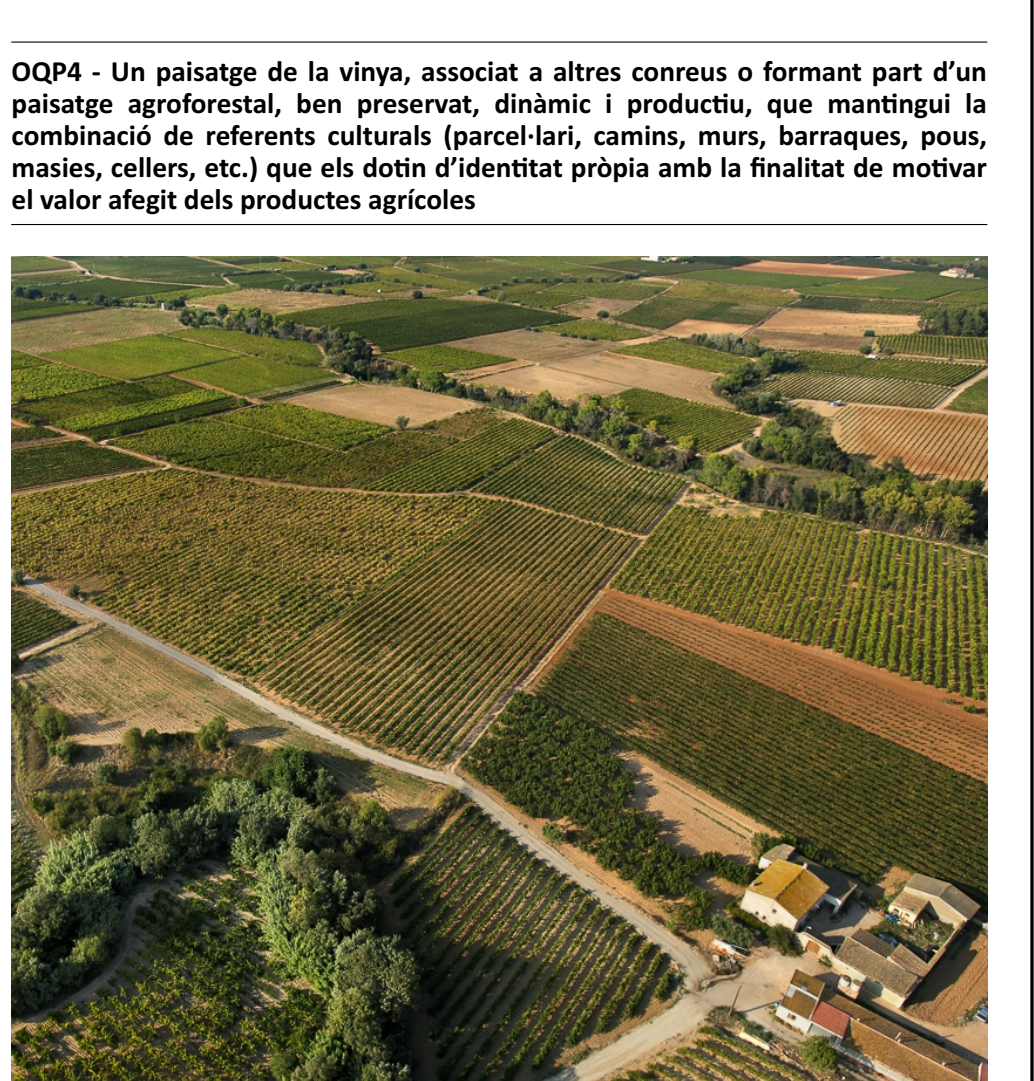
4.20 Impulsar les terrasses que es troben a mig aire de la muntanya

4.21 Promoure accions per tal de fomentar un aprofitament recíproc entre el món vitivinícola i el món ramader com es fa en dècades passades

4.22 Seguir potenciant l'enoturisme en la línia d'associar el producte (vini, ecològic, saludable i de proximitat) als valors del paisatge que el produeix

4.23 Impulsar i reforçar les vinyes turístiques per donar cobertura de productes agrícolotourístics i potenciar la funcionalitat del paisatge de la vinya fomentant la comercialització d'aquests productes

4.24 Promoure i difondre programes de sensibilització destinats a educar la ciutadania en la descoberta del patrimoni arquitectònic i històric agrari



Àmbits territorials i unitats de paisatge

Àmbit del Catàleg de Paisatge del Penedès

Unitat de paisatge

Limit de terme municipal

Base topogràfica

Infraestructura: construcció d'edificis, coberts, murs, torres, torres, barreres, etc.

Infraestructura: construcció d'edificis, coberts, murs, torres, barreres, etc.

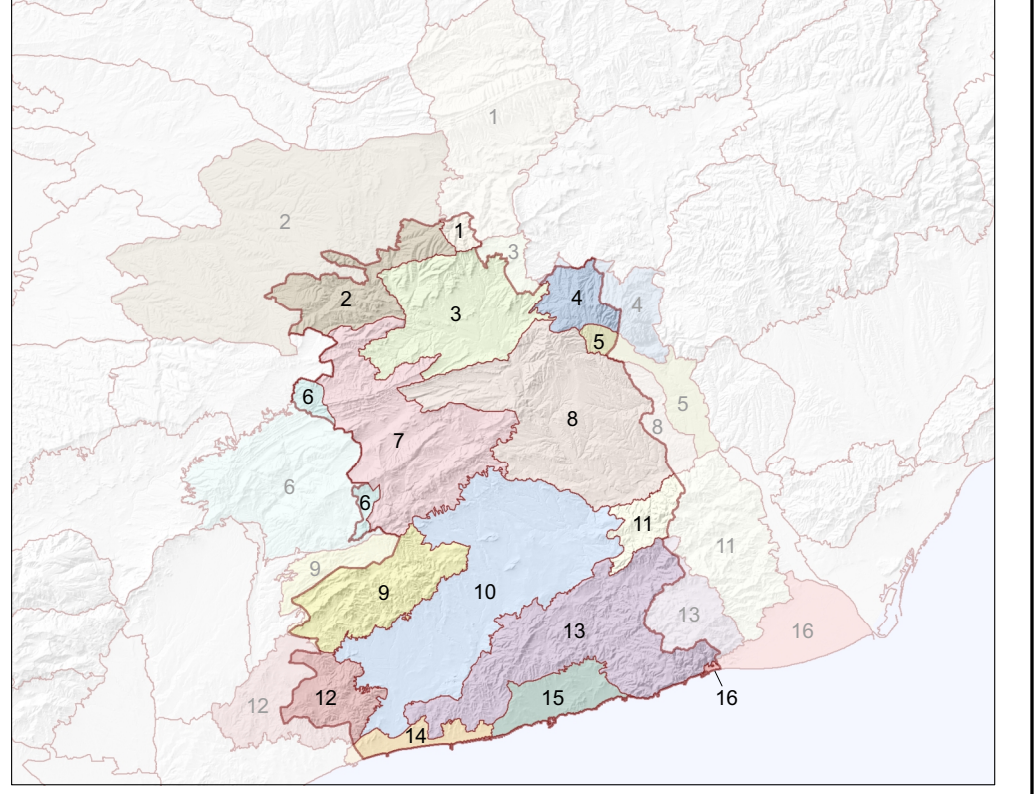
Infraestructura: construcció d'edificis, coberts, murs, torres, barreres, etc.

Fons d'informació

Unitats de paisatge - Observatori del Paisatge (OPIS)

Mapa topogràfic de Catalunya MTC 2004 i 2020 (IGC) i Mapa topogràfic de Catalunya MTC 2004 i 2020 (IGC)

Base cartogràfica: Base Municipal de Catalunya 1:5000 i 1:10000 (OPIS)



Unitats de paisatge

1. Rubió - Castelltallat - Pineda

2. Costers de la Segarra

3. Cornica d'Odena

4. Montserrat

5. Pla de Montserrat

6. Alt Galà

7. Serres d'Ancoya

8. Vall de l'Anoya

9. el Montmell

10. Plana del Penedès

11. Murterres d'Odena

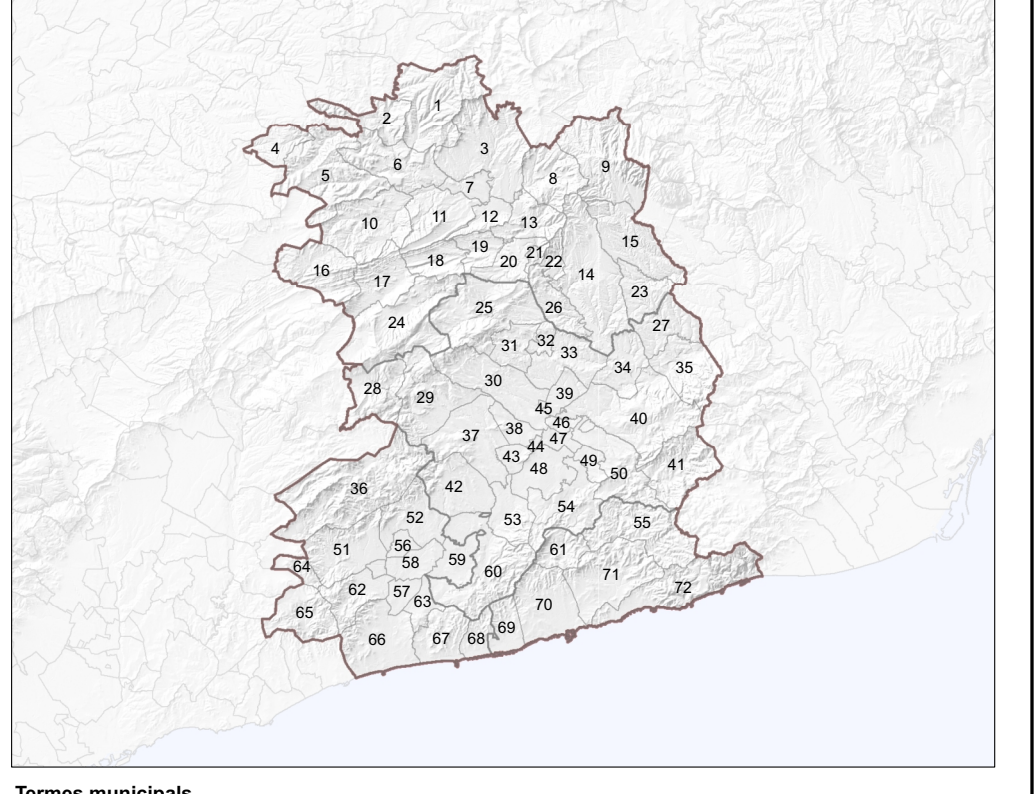
12. Massís de Bonastre

13. Canaf

14. Llobregat del Canaf

15. Plana del Canaf

16. Delta del Llobregat



Termes municipals

1. Rubió

2. Cervera

3. Montanovà

4. Odena

5. Igualada

6. Cardener

7. Sant Sadurn de Noya

8. Sant Sadurn de Noya

9. Sant Sadurn de Noya

10. Sant Sadurn de Noya

11. Sant Sadurn de Noya

12. Sant Sadurn de Noya

13. Sant Sadurn de Noya

14. Sant Sadurn de Noya

15. Sant Sadurn de Noya

16. Sant Sadurn de Noya

17. Sant Sadurn de Noya

18. Sant Sadurn de Noya

19. Sant Sadurn de Noya

20. Sant Sadurn de Noya

21. Sant Sadurn de Noya

22. Sant Sadurn de Noya

23. Sant Sadurn de Noya

24. Sant Sadurn de Noya

25. Sant Sadurn de Noya

26. Sant Sadurn de Noya

27. Sant Sadurn de Noya

28. Sant Sadurn de Noya

29. Sant Sadurn de Noya

30. Sant Sadurn de Noya

31. Sant Sadurn de Noya

32. Sant Sadurn de Noya

33. Sant Sadurn de Noya

34. Sant Sadurn de Noya

35. Sant Sadurn de Noya

36. Sant Sadurn de Noya

37. Sant Sadurn de Noya

38. Sant Sadurn de Noya

39. Sant Sadurn de Noya

40. Sant Sadurn de Noya

41. Sant Sadurn de Noya

42. Sant Sadurn de Noya

43. Sant Sadurn de Noya

44. Sant Sadurn de Noya

45. Sant Sadurn de Noya

46. Sant Sadurn de Noya

47. Sant Sadurn de Noya

48. Sant Sadurn de Noya

49. Sant Sadurn de Noya

50. Sant Sadurn de Noya

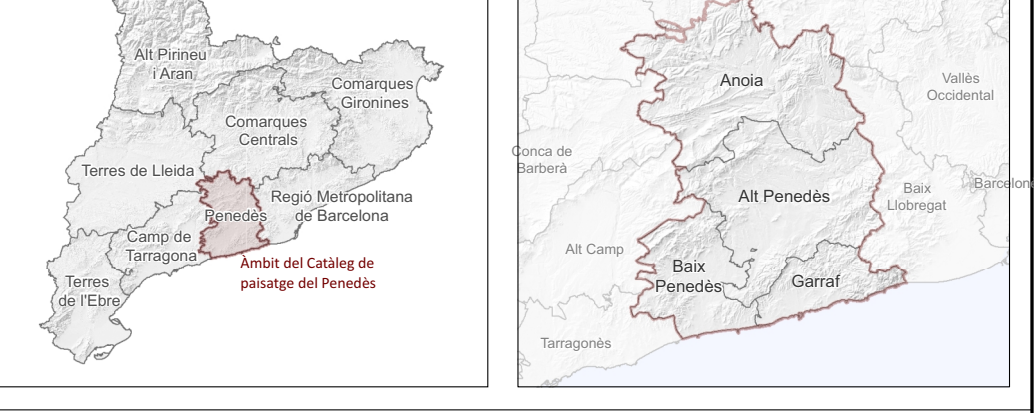
51. Sant Sadurn de Noya

52. Sant Sadurn de Noya

53. Sant Sadurn de Noya

54. Sant Sadurn de Noya

55. Sant Sadurn de Noya



Àmbits territorials i comarques

1. Alt Penedès

2. Baix Penedès

3. Camp de Tarragona

4. Conca de Barberà

5. Segarra

6. Segrià

7. Tarragonès

8. Tarragonès

9. Tarragonès

10. Tarragonès

11. Tarragonès

12. Tarragonès

13. Tarragonès

14. Tarragonès

15. Tarragonès

16. Tarragonès

17. Tarragonès

18. Tarragonès

19. Tarragonès

20. Tarragonès

21. Tarragonès

22. Tarragonès

23. Tarragonès

24. Tarragonès

25. Tarragonès

26. Tarragonès

27. Tarragonès

28. Tarragonès

29. Tarragonès

30. Tarragonès

31. Tarragonès

32. Tarragonès

33. Tarragonès

34. Tarragonès

35. Tarragonès

36. Tarragonès

37. Tarragonès

38. Tarragonès

39. Tarragonès

40. Tarragonès

41. Tarragonès

42. Tarragonès

43. Tarragonès

44. Tarragonès

45. Tarragonès

46. Tarragonès

47. Tarragonès

48. Tarragonès

49. Tarragonès

50. Tarragonès

51. Tarragonès

52. Tarragonès

53. Tarragonès

54. Tarragonès

55. Tarragonès